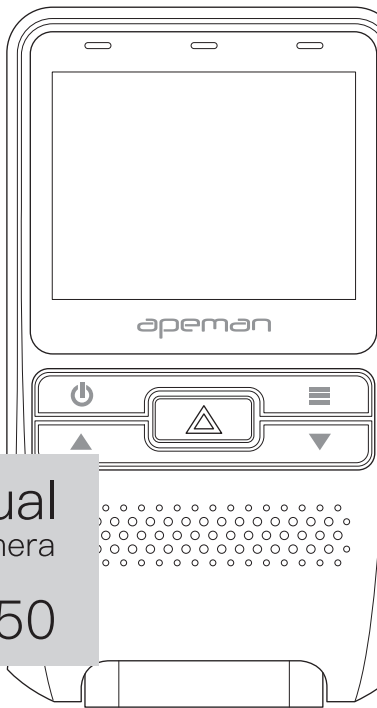


apeman



# User Manual

Dash Camera

EN DE FR  
IT ES JP

## C550



## Menu

<b>EN</b>	English .....	1
<b>DE</b>	Deutsch .....	13
<b>FR</b>	Français .....	25
<b>IT</b>	Italiano .....	37
<b>ES</b>	Español .....	49
<b>JP</b>	日本語 .....	61



# Contents

EN

<b>Warning</b> .....	2
<b>Product Instructions</b> .....	3
Package Contents	
Button Instructions	
<b>Operation Instructions</b> .....	5
Preparation and Installation	
Video Mode	
Camera Mode	
Playback Mode	
Menu Mode	
<b>Specifications</b> .....	10
<b>Q&amp;A</b> .....	11
<b>Warranty</b> .....	12

## Warning

- EN
- Do not disassemble the machine yourself to avoid damaging the internal components.
  - Please do not expose the machine in strong sunlight or high temperature. It may cause the damage to the housing and internal components.
  - Please make sure that the camera is turned off before inserting/removing the memory card to avoid the damage to the memory card and data files.
  - It is normal if the machine temperature rises after using for a period of time.
  - Please use lens cleaner or professional tools to clean the lens.
  - Please format SD card regularly per 15 days, long time working produce many locked files, which will stop the recording.

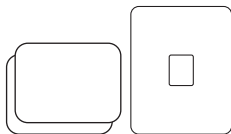
# Product Instruction

## Package Contents

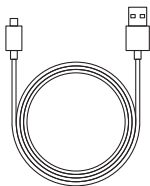
EN



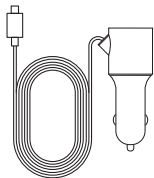
①



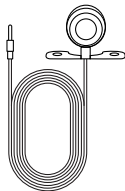
②



③



④

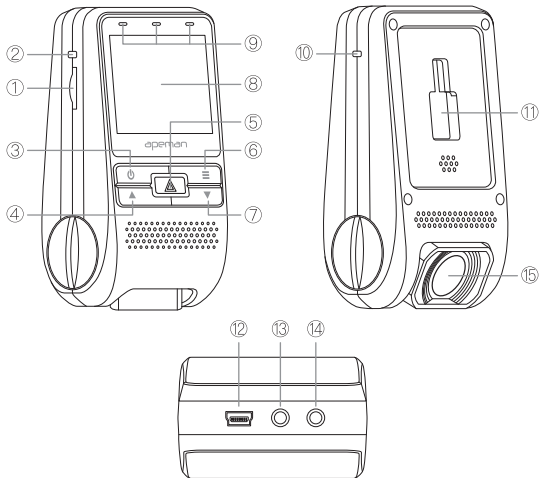


⑤

- ① Main Body    ② 2 X 3M Adhesive , 1 X Mount    ③ Mini USB Cable  
④ Car charger    ⑤ Rear Cam

## Button Instruction

EN



- |                |             |                       |
|----------------|-------------|-----------------------|
| ① TF Card Slot | ⑥ Menu      | ⑪ Slide Slot          |
| ② Reset        | ⑦ Down      | ⑫ USB/Power Interface |
| ③ Power On/Off | ⑧ Screen    | ⑬ Rear Cam Interface  |
| ④ Up           | ⑨ Indicator | ⑭ GPS Interface       |
| ⑤ Record/OK    | ⑩ MIC       | ⑮ Lens                |

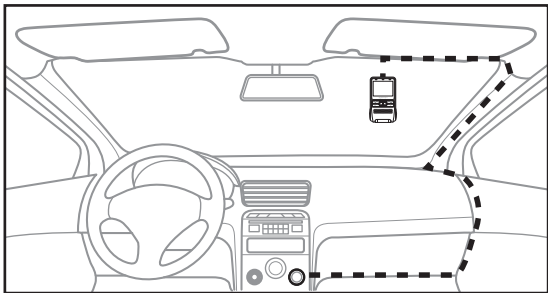


## Operation Instruction

EN

### Preparation and Installation

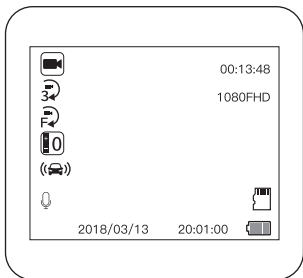
- Please clean the front windshield completely.
- Please prepare a TF card, class 10, 2G to 32GB. Please insert it to the dash cam and format it before using.
- Please connect the 3M sticker and tachograph chute, and find an appropriate place to paste.
- It is advisable to install the power cord along the illustrated wiring path.



- Insert the car charger into the cigarette lighter power hole, start the engine, the dash camera will start recording automatically.

## Video Mode

EN



- Start / Stop Video

In the video mode, short press the “Record/OK” button to start / stop recording.

- Up/Down

Short press the “Up” button, switch from front view/rear view/PIP view.

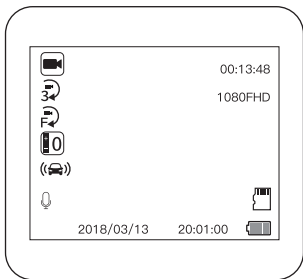
Short press the “Down” button, turn on/off the audio.

- Lock Video

Short press “Menu” button to lock the current video.

## Camera Mode

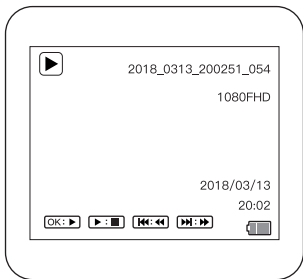
EN



- In the recording status, press the “Record/OK” button to suspend the video, and then long press the “Menu” key to enter the camera mode.
- Take Pictures  
In Camera mode, short press “Record/OK” button to take pictures.

## Playback Mode

EN



- In the camera mode, long press “Menu” button to switch to playback mode.
- Start / Stop playback  
In playback mode, short press the “Record/OK” key to playback / stop.
- Select Video  
In playback mode, press “Up” , “Down” button to select the video you

## Menu Mode

- By entering the menu mode to select different function parameters and turn on and off various functions.
- Features:
  1. G-sensor: Acceleration sensor. When the G-sensor detects the emergency braking of the vehicle during driving, the video of this period of time will be saved separately and will not be automatically deleted.
  2. WDR: Wide Dynamic Range. It can clearly display the extremely bright part and extremely dark part at the same time.
  3. Loop Recording: Automatically overwrite the unlocked video when the TF card is full, to ensure the normal recording.
  4. Parking Monitoring: Under parking mode, the dash cam is in the power-off condition. The dash cam will automatically turn on and record when detect a vibration.
  5. Motion Detection: In the standby mode, the dash cam is in the power-on condition. The dash cam will automatically start recording when detect a motion in front of the car.

## Specifications

EN

Display	2.0 inch TFT Screen
Lens	SONY IMX323 Sensor + 650NM Lens
Rear Cam	720 X 480
Angle	170 Degree Wide Angle
Minimum Illumination	1Lux
Recording Way	Loop Recording / Motion Detection
Video Format	MP4
Video Encoding	H.264
Video Resolution	1920×1080、1280×720、848×480、640×480
Photo Resolution	4032×3024、3648×2736、3264×2448、 2592×1944、2048×1536、1920×1080、 1280×960、640×480
Video Output	None
Seamless Video	Support

## Q&A

EN

**Q:** Will the dash cam continue working after the car flame-out?

**A:** If the cigarette lighter power interface is "constant power", then it will continue to work after the car flame out. At this time, it is recommended to press the power button to turn off the recorder after flame-out.

**Q:** Can I turn off the microphone?

**A:** You can turn off the microphone in the settings, or press "Down" button to turn off it.

**Q:** The screen prompts "Please insert TF card", but I have already inserted the TF card, what should I do?

**A:** You need to check whether the TF card is corrupted and formatted, or change to a new class10 TF card with capacity less than 32GB.

**Q:** Can I view the video on the dash cam?

**A:** You can view the recording in playback mode. If it is a locked video, there will be a "lock" sign on the video.

**Q:** Does the dash cam always need power to keep recording?

**A:** Yes, it needs to be powered all the time with the car charger we provided. The battery that comes with the machine can only guarantee continuous recording for about 20 minutes.

## Warranty

EN

We provide you 1 year warranty service from the day of the purchase. If you have any questions, please contact our after-sales support team, we will reply you as soon as possible.

America: [support.us@apemans.com](mailto:support.us@apemans.com)

Europe: [support.eu@apemans.com](mailto:support.eu@apemans.com)

Japan: [support.jp@apemans.com](mailto:support.jp@apemans.com)



# Verzeichnis

<b>Vorsichtsmaßnahmen</b> .....	14
<b>Produktbeschreibung</b> .....	15
Inneneinführung	
Tasteneinführung	
<b>Bedienungseinführung</b> .....	17
Vorbereitung und Installation	
Video Modus	
Foto Modus	
Wiedergabe Modus	
Menü Modus	
<b>Spezifikationen</b> .....	22
<b>Q&amp;A</b> .....	23
<b>Garantie</b> .....	24

DE

## Vorsichtsmaßnahmen

DE

- Bitte zerlegen Sie die Maschine nicht, um die Schäden der internen Komponenten zu vermeiden.
- Bitte stellen Sie das Gerät nicht im starken Sonnenlicht oder bei hohen Temperaturen auf. Dies kann das Gehäuse und die inneren Teile beschädigen.
- Bei der Einsetzung oder Entfernung halten Sie das Gerät bitte ausgeschaltet. Wenn Sie die Karte entfernen, während sie eingeschaltet ist, können die Speicherkarte und die Daten auf der Karte beschädigt werden.
- Die Maschine kann während der Verwendung heiß werden, das ist normal.
- Verwenden Sie zum Reinigen der Linse der Dashcam nur den Linsenreiniger.
- Bitte formatieren Sie regelmäßig pro 15 Tage die SD-Karte. Lange Arbeit kann mehrere viele gesperrte Dateien produzieren, die die Aufnahme stoppen werden.

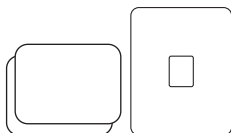
# Produktbeschreibung

## Inneneinführung

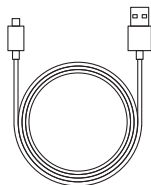
DE



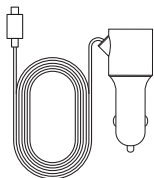
①



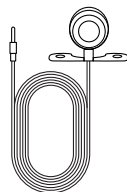
②



③



④



⑤

① Dashcam

② 2x 3M Klebepads

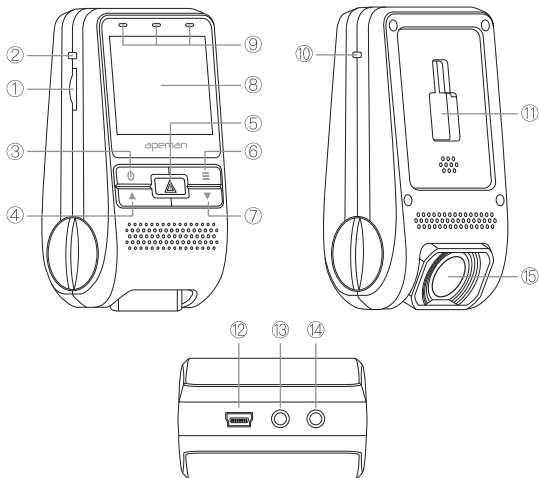
③ USB-Kabel

④ Auto-Ladegerät

⑤ hintere Kamera

## Tasteneinführung

DE



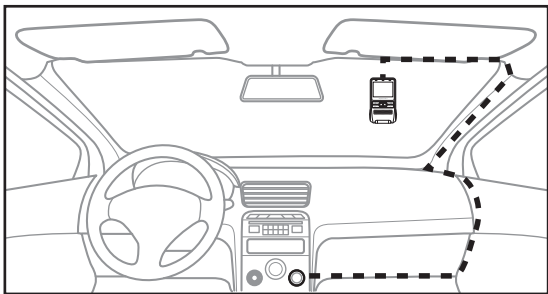
- |                                     |                 |  |
|-------------------------------------|-----------------|--|
| ① TF-Kartensteckplatz               | ⑥ Menü          | ⑪ Rutsche                              |
| ② Zurücksetzen-Taste                | ⑦ Abwärts-Taste | ⑫ USB /<br>Netzschnittstellen          |
| ③ Einschalttaste                    | ⑧ Bildschirm    | ⑬ Schnittstelle der<br>hinteren Kamera |
| ④ Aufwärts-Taste                    | ⑨ Anzeige       | ⑭ GPS-Schnittstelle                    |
| ⑤ Videotaste /<br>Bestätigungstaste | ⑩ Mikrophon     | ⑮ Objektiv                             |

# Bedienungseinführung

## Vorbereitung und Installation

DE

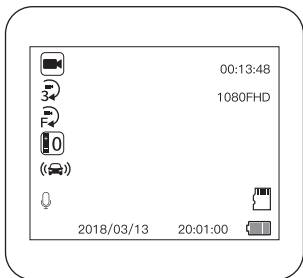
- Reinigen Sie gründlich die Klebefläche der Windschutzscheibe und installieren Sie die 3M-Halterung.
- Schließen Sie die 3M-Halterung und den Steckplatz der Dashcam an, dann kleben Sie sie auf die Windschutzscheibe, und zuletzt stellen Sie sie auf einen geeigneten Winkel ein.
- Eine nicht mehr als 32 GB TF-Karte, die Klasse 10 oder höher ist.
- Schaltplan



- Setzen Sie das Autoladegerät in den Zigarettenanzünder ein und starten Sie den Motor. Nach dem Start wird die Dashcam automatisch aufnehmen.

## Video Modus

DE



- Aufnahme starten / stoppen

Drücken Sie kurz die Bestätigungstaste im Videomodus, um die Aufnahme zu starten / stoppen.

- Aufwärts- / Abwärts-Taste

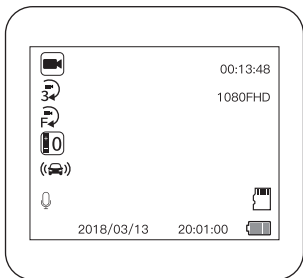
Drücken Sie kurz die Aufwärts-Taste, um die vorderen und hinteren Aufnahmen zu ändern.

Drücken Sie kurz die Abwärts-Taste, um die Tonaufzeichnung abzuschalten.

- Das Video sperren

Drücken Sie das Menü, um das aktuelle Video zu sperren.

## Foto Modus

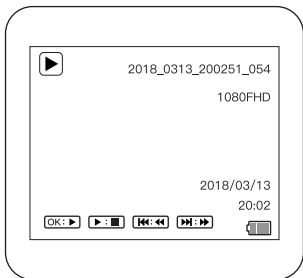


DE

- Halten Sie auf dem Vorschaubildschirm das Menü gedrückt, um den Kameramodus aufzurufen.
- Drücken Sie im Kameramodus die Bestätigungstaste, um ein Bild aufzunehmen.

## Wiedergabe Modus

DE



- Drücken Sie lang im Kameramodus das Menü, um in den Wiedergabemodus zu wechseln
- Wiedergabe / Starten / Stoppen  
Drücken Sie im Wiedergabemodus die Bestätigungstaste, um das Video abzuspielen / anzuhalten
- Wiedergabemodus auszuwählen  
Drücken Sie im Wiedergabemodus die Aufwärts- / Abwärts-Taste, um das Video auszuwählen, das Sie wiedergeben möchten



## Menü Modus

DE

- Über den Eingang in den Menümodus wählen Sie verschiedene Funktionsparameter aus und öffnen sowie schließen verschiedene Funktionen.

- Funktionseinleitung:

Auswahl der Anzeige der vorderen und hinteren Kamera

1. G-Sensor: Beschleunigungssensor, wenn der G-Sensor während der Fahrt die Notbremsung des Fahrzeugs erkennt, wird das Video dieses Zeitraums getrennt gespeichert und nicht automatisch gelöscht.
2. WDR: Diese Technologie kann die besonders hellen Teile und dunklen Teile der Aufnahmen beide sichtbar machen.
3. Loop-Aufnahme: Automatische Abdeckung von nicht gesperrten Videos, wobei die TF-Karte in einem „nicht vollen“ Zustand gehalten wird, um eine normale Aufnahme sicherzustellen.
4. Parküberwachung: Wenn das Fahrzeug ausgeschaltet ist, ist der Parküberwachungsmodus aktiviert. Wenn eine Vibrationsquelle erkannt wird, beginnt die Dashcam automatisch mit der Aufnahme.
5. Bewegungserkennung: Im Standby-Modus werden die bewegenden Objekte vor der Dashcam automatisch aufgenommen.

## Spezifikationen

DE

der Bildschirm	2,0 Zoll TFT Bildschirm
Linse	SONY IMX323 Sensor + 650NM Linse
Hintere Kamera	720X480
Winkel	170°
Minimale Lumen	1Lux
Videomodus	Loop-Aufnahme/Bewegungserkennung
Videoformat	MP4
Videokodierung	H.264
Videoauflösung	1920×1080、1280×720、848×480、640×480
Fotoauflösung	4032×3024、3648×2736、3264×2448、 2592×1944、2048×1536、1920×1080、 1280×960、640×480
Videoausgabe	Nein
Nahtloses Video	Ja

## Q&A

DE

**Q:** Funktioniert die Dashcam noch nach dem Ausschalten des Fahrzeugs?

**A:** Wenn der Zigarettenanzünder Ihres Autos der Typ vom konstanten Stromversorgung ist, wird die Dashcam nach dem Ausschalten des Fahrzeugs weiter funktionieren. Da wird empfohlen, die Dashcam auszuschalten, indem Sie nach dem Ausschalten des Fahrzeugs die Ein/Aus-Taste drücken.

**Q:** Kann das Mikrofon ausgeschaltet werden?

**A:** Das Mikrofon kann in den Einstellungen ausgeschaltet werden. Oder können Sie bei der Aufnahme die Abwärts-Taste drücken, um die Tonzeichnung abzuschalten.

**Q:** „Bitte TF-Karte einlegen“ wird auf dem Bildschirm der Dashcam angezeigt, aber ich habe die TF-Karte eingelegt. Was soll ich tun?

**A:** Sie müssen überprüfen, ob die TF-Karte beschädigt ist und die Karte formatiert wird. Oder können Sie durch eine brandneue TF-Karte der Klasse 10 mit einer Kapazität von nicht mehr als 32 GB ersetzen.

**Q:** Kann ich das Video auf der Dashcam sehen?

**A:** Sie können im Wiedergabemodus das Video anzeigen. Wenn es sich um ein gesperrtes Video handelt, wird ein Sperr-Zeichen auf dem Video angezeigt.

**Q:** Muss die Dashcam immer mit Strom versorgt werden, um die Aufnahme zu behalten?

**A:** Die Langzeitaufzeichnung erfordert eine konstante Stromversorgung. Die von der Maschine eingebaute Batterie kann nur für ungefähr 20 Minuten eine ununterbrochene Videoaufnahme sich erstellen.

## Garantie

Dieses Produkt beginnt ab dem Kaufdatum mit der 1-jährigen Garantie.

**DE** Wenn Sie Fragen haben, wenden Sie sich bitte an die Verkäufer-E-Mail:

Amerika: [support.us@apemans.com](mailto:support.us@apemans.com)

Europa: [support.eu@apemans.com](mailto:support.eu@apemans.com)

Japan: [support.jp@apemans.com](mailto:support.jp@apemans.com)

## Table des Matières

<b>Précautions</b> .....	26
<b>Introduction du Produit</b> .....	27
Introduction des Objets Inclus	
Introduction des Boutons	
<b>Introduction d'Opération</b> .....	29
Préparation et Installation	
Mode Vidéo	
Mode Photo	
Mode de Lecture	
Menu de Réglage	
<b>Spécifications</b> .....	34
<b>Q&amp;A</b> .....	35
<b>Garantie</b> .....	36

## Précautions

FR

- Ne démontez pas cet appareil vous-même pour éviter d'endommager les pièces internes.
- Ne placez cet appareil ni dans des endroits exposés au soleil ni à la chaleur. Cela peut endommager le boîtier et les pièces internes.
- En insérant ou retirant une carte mémoire, laissez l'appareil éteint. Retirer la carte lorsqu'elle est en état de démarrage peut endommager la carte mémoire et les données de la carte.
- Cet appareil peut être un peu chaud en utilisant. C'est un phénomène normal.
- Quand vous nettoyez l'objectif de la caméra, utilisez un tissu d'objectif ou un essuie spécial non pelucheux.
- Veuillez formater la carte SD régulièrement tous les 15 jours, car de nombreux fichiers verrouillés se produisent dans un long temps de travail, ce qui va arrêter l'enregistrement.

# Introduction du Produit

## Introduction des Objets Inclus

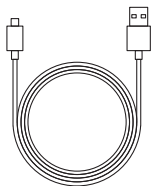
FR



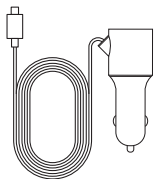
①



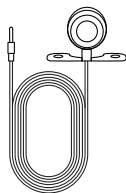
②



③



④



⑤

① Dashcam

② 2X 3M Autocollant Adésif

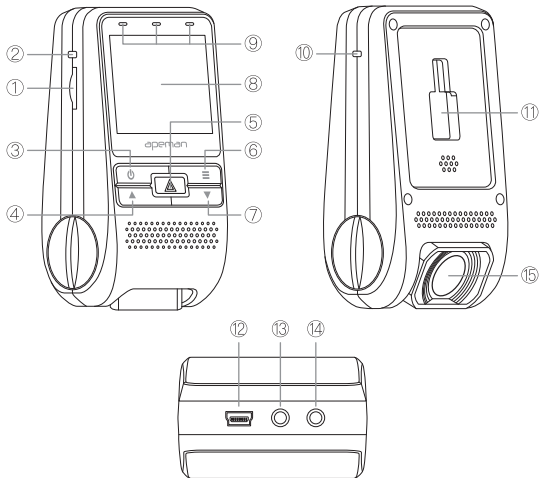
③ Câble USB

④ Chargeur de Voiture

⑤ Caméra Srrière

## Introduction des Boutons

FR



- |                                     |                   |                                      |
|-------------------------------------|-------------------|--------------------------------------|
| ① Slot de TF                        | ⑥ Menu            | ⑪ Coulisse                           |
| ② Bouton de réinitialisation        | ⑦ Bouton bas      | ⑫ Interface de USB et d'alimentation |
| ③ Bouton d'alimentation             | ⑧ Écran           | ⑬ Interface de caméra arrière        |
| ④ Bouton haut                       | ⑨ Lampe de témoin | ⑭ Interface de GPS                   |
| ⑤ Bouton OK (confirmer/enregistrer) | ⑩ Microphone      | ⑮ Objectif                           |

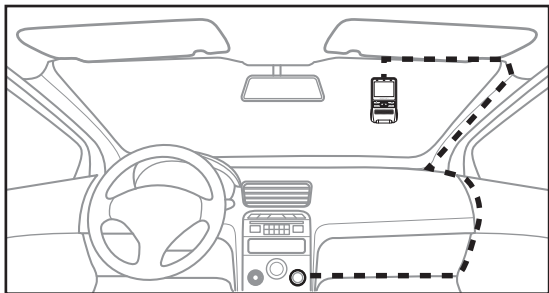


# Introduction d'Opération

## Préparation et Installation

- Nettoyez foncièrement la surface du pare-brise avant l'installation.
- Connectez la boucle et la coulisse de la dashcam et ajustez à l'angle approprié, puis appliquez l'autocollant 3M sur le pare-brise.
- Préparez une carte de TF Classe 10 ou supérieure (32G maximum).
- Le câblage illustré.

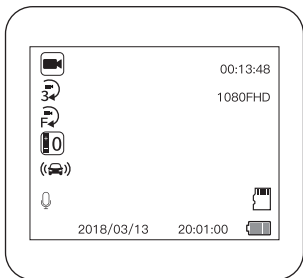
FR



- Insérez le chargeur de voiture dans l'allume-cigare, démarrez le moteur, l'appareil en suivant le moteur commence automatiquement l'enregistrement.

## Mode Vidéo

FR



- Commencer / Arrêter l'enregistrement

En mode de vidéo, appuyez brièvement sur le bouton OK pour commencer/ arrêter l'enregistrement.

- Bouton haut / Bouton bas

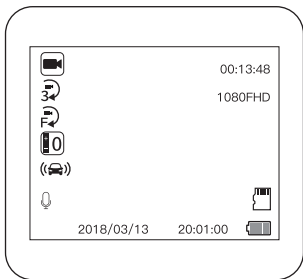
Appuyez brièvement sur le bouton "haut" pour changer l'affichage d'objectif avant ou arrière.

Appuyez brièvement sur le bouton "bas" pour fermer l'enregistrement du son.

- Protéger la vidéo

Appuyez sur le bouton "menu" pour verrouiller la vidéo en cours.

## Mode Photo

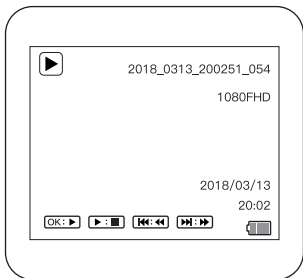


FR

- Dans l'écran de preview, appuyez longuement sur le bouton "menu" pour entrer en mode photo.
- Appuyez sur le bouton OK pour prendre une photo en mode photo.

## Mode de Lecture

FR



- En mode photo, appuyez longuement sur le bouton “menu” pour passer en mode de lecture
- Jouer / Arrêter de jouer  
En mode de lecture, appuyez brièvement sur le bouton OK pour jouer/arrêter la lecture.
- Sélectionnez la vidéo de lecture  
En mode de lecture, appuyez sur le bouton “haut”/“bas” pour sélectionner la vidéo que vous voulez jouer.

## Menu de Réglage

- Entrez dans le menu de réglage pour sélectionner différents paramètres de fonction et activer ou désactiver diverses fonctions.
- Introduction de fonction:
  - Affichage l'enregistrement avant et arrière.
  - 1. G-sensor: C'est capteur d'accélération, lorsque le capteur-G détecte le freinage d'urgence du véhicule pendant la conduite, la vidéo de cette période sera enregistrée séparément et ne sera pas supprimée automatiquement.
  - 2. WDR: Cette technologie permet à la caméra d'afficher nettement une partie particulièrement brillante de l'image et des parties particulièrement sombres peuvent également être vues clairement.
  - 3. Enregistrement en boucle: Couverture automatique de la vidéo non verrouillée, cette fonction garde la carte TF dans l'état "non plein", pour assurer un enregistrement normal.
  - 4. Surveillance de stationnement: En état éteint, activez la fonction Surveillance de stationnement, lorsque l'appareil détecte des vibrations, la dashcam s'allume et commence automatiquement à enregistrer la vidéo.
  - 5. Détection de mouvement: En mode veille, la caméra détecte des mouvements des objets ressentis devant sa lentille, elle peut enregistrera automatiquement la vidéo.

## Spécifications

FR

L'écran LCD	TFT écran de 2.0 pouces
Caméra	Objectif SONY IMX323 Sensor + 650NM
Caméra arrière	720X480
L'angle de lentille	170°
Éclairage minimum	1Lux
Mode de vidéo	Enregistrement en boucle / détection de mouvement
Format de vidéo	MP4
Encodage de vidéo	H.264
Résolution de vidéo	1920×1080、1280×720、848×480、640×480
Résolution de photo	4032×3024、3648×2736、3264×2448、 2592×1944、2048×1536、1920×1080、 1280×960、640×480
Sortie de vidéo	non
Enregistrement en boucle	Oui

## Q&A

FR

**Q:** Après que la voiture est éteinte, la dashcam continuera à travailler?

**A:** Si le connecteur d'alimentation de votre allume-cigare est de type «normal», la voiture continuera à fonctionner après la coupure du courant. À ce moment, il est recommandé d'éteindre l'enregistreur de conduite en appuyant sur le bouton d'alimentation.

**Q:** Est-ce qu'on peut éteindre le microphone?

**A:** Vous pouvez éteindre le microphone dans les paramètres, ou appuyez sur le bouton "bas" pour fermer enregistrer lors de l'enregistrement.

**Q:** L'écran s'affiche "s'il vous plaît insérer carte TF", mais j'ai inséré une TF, que dois-je faire?

**A:** Vous devez vérifier si la carte TF est endommagée ou formatée avant de l'utiliser, il est recommandé une carte de ne pas dépasser 32 Go, classe 10 ou supérieure.

**Q:** Puis-je voir la vidéo sur la dashcam?

**A:** Vous pouvez voir les vidéos en mode de lecture. S'il s'agit d'une vidéo verrouillée, il y aura un image "verrou" sur la vidéo.

**Q:** La dashcam doit-elle être alimentée pour conserver la vidéo?

**A:** La vidéo longue durée doit être alimentée, la batterie intégrée dans l'appareil ne peut garantir une vidéo continue pendant environ 20 minutes.

## Garantie

Ce produit depuis la date d'achat profite du service de garantie d'un an. Si vous avez des questions, contactez notre équipe de support après-vente s'il vous plaît, nous vous répondrons le plus vite possible.

FR

America: [support.us@apemans.com](mailto:support.us@apemans.com)

Europe: [support.eu@apemans.com](mailto:support.eu@apemans.com)

Japan: [support.jp@apemans.com](mailto:support.jp@apemans.com)



## Indice

<b>Precauzioni</b> .....	38
<b>Descrizione introduttiva</b> .....	39
Introduzione del prodotto	
Introduzione di chiave	
<b>Introduzione al funzionamento</b> .....	41
Preparare e installare	
Modalità video	
Modalità foto	
Modalità di riproduzione	
Modalità menu	
<b>Specificazioni</b> .....	46
<b>Q&amp;A</b> .....	47
<b>Garanzia</b> .....	48

## Precauzioni

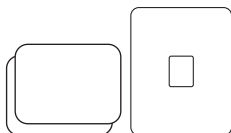
- Si prega di non smantellarelo per evitare i danni ai accessori interni.
- Si prega di non posizionarlo in luoghi con forte luce o alte temperature. Ciò potrebbe danneggiare la custodia e i accessori interni.
- Quando si inserisce o si rimuove la scheda di memoria, si prega di spegnerlo. E se rimuovendo la scheda mentre si è acceso, potrebbe danneggiarela e i dati interni.
- La macchina può riscaldarsi durante l'uso, che è normale.
- Quando si pulizza le lenti del'articolo, si prega di utilizzare la macchina speciale per pulirele.
- Se si usa la dash cam per lungo tempo, forse la scheda SD potrebbe rinchiudere troppi file, e la macchina non funziona. Si prega di format-tare la scheda SD una volta ogni 15 giorni.

## Descrizione introduttiva

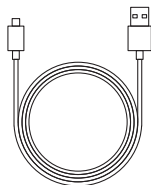
### Introduzione del prodotto



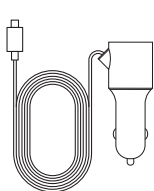
①



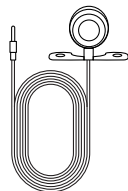
②



③



④



⑤

① L'articolo centrale

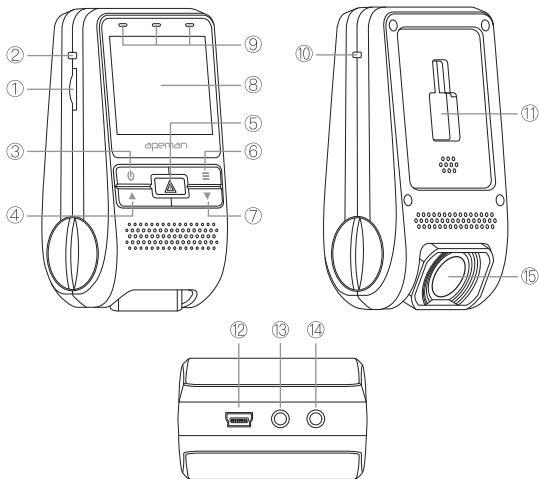
② 2x staffa 3M

③ Cavo mini USB

④ Caricatore per auto

⑤ Camma posteriore

## Introduzione di chiave



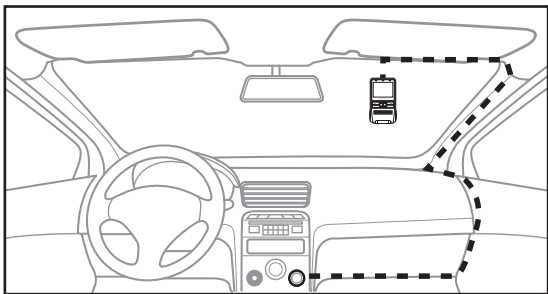
- |                       |                 |                                  |
|-----------------------|-----------------|----------------------------------|
| ① Tacca per scheda TF | ⑥ Menù          | ⑪ Scivolo                        |
| ② Pulsante di reset   | ⑦ Giù           | ⑫ USB/ Power in                  |
| ③ Power On/Off        | ⑧ Schermo       | ⑬ Connettore di lente posteriore |
| ④ Su                  | ⑨ Spia luminosa | ⑭ Connettore di GPS              |
| ⑤ Registra/Sì         | ⑩ Microfono     | ⑮ Camma posteriore               |

## Introduzione al funzionamento

### Preparare e installare

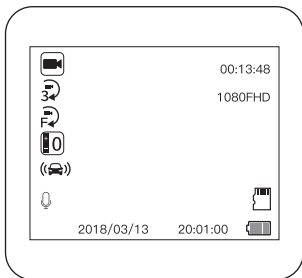
- Pulire accuratamente la ventosa e la superficie anteriore della pasta del parabrezza
- Collegare la fibbia e lo scivolo del tachigrafo e regolare all'angolazione appropriata. Attaccare il supporto adesivo 3M al cruscotto.
- Si prega di preparare una carta di TF dotata di classe 10 e la capacità non superiori i 32 GB.
- L'immagine di installare cavo

IT



- Il caricabatterie per auto nel foro di accensione accendisigari, avviare il motore, il tachigrafo per seguire la registrazione automatica di avvio del motore.

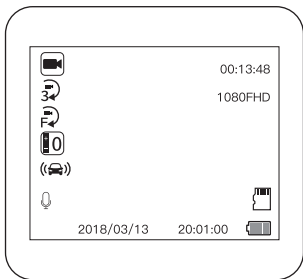
## Modalità video



IT

- avvia / cessa la registrazione  
Preme brevemente il pulsante “Registra/Sì” nel modo di registrazione per avviare / interrompere la registrazione
- pulsante di su/giù  
Preme brevemente il pulsante “Su” per cambiare le lenti anteriori e posteriori  
Preme brevemente il pulsante “giù” per chiudere la registrazione
- blocca il video  
Premere il pulsante “Menù” per bloccare il video corrente

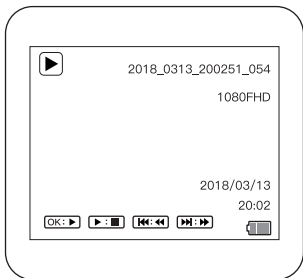
## Modalità foto



IT

- Nell'immagine di preview, si prega di premere lungamente il pulsante "Menù" per accedere al modo di foto.
- Si può scattare una foto tramite il pulsante "Registra/Sì" nel modo di foto.

## Modalità di riproduzione



IT

- nel modo di foto, si prega di premere a lungo il pulsante “Menù” per cambiarlo nel modo di ritrasmissione.
- trasmette/ non trasmette  
Si prega di premere il pulsante “Registra/Si” nel modo di ritrasmissione per trasmettere/smettere una registrazione.
- Sceglie un video del trasmissione  
Si prega di premere il pulsante “su” / “giù” per selezionare un video che si vuole nel modo di ritrasmissione.



## Modalità menu

- Si prega di entrare nel modo di menù per selezionare i parametri che dotato dei diversi funzioni e aprire o chiudere le varie funzioni.

- Introduzione alla funzione

È supporta una registrazione anteriore e posteriore allo stesso tempo.

1. G-sensor: Cioè il sensore di accelerazione, se G-sensor rileva la frenata di emergenza del veicolo durante la guida, il video nel questo periodo verrà salvato separatamente anche non verrà automaticamente cancellato.
2. WDR: Questa tecnologia può rendere visibili chiaramente la parte più luminosa e quella più scura dell'immagine allo stesso tempo.
3. Loop di registrazione: Questa funzione sovrascriverà automaticamente le registrazioni non bloccate, e mantenere la scheda TF "non piena" e continuare a riservare registrazione.
4. Monitor di parcheggio: Se si attiva Monitor di parcheggio, quando la macchina rileva una fonte di vibrazione nella condizione di arresto, inizierà automaticamente una registrazione.
5. Rilevazione movimento: nel modo standby, nell'ambito dell'obiettivo, se l'articolo rileva un spostamento, si registrerà automaticamente.

## Specificazioni

Scherzo	Schermo TFT da 2,0 pollici
Lente	SONY IMX323 Sensor + 650NM lente
Lente posteriore	720X480
angolo di visione	170°
Luminosita minina	1Lux
Modo di registrazione	Loop di registrazione / Rilevazione movimento
Formato di video	MP4
modo di codifica un video	H.264
Risoluzione di video	1920×1080、1280×720、848×480、640×480
Risoluzione di foto	4032×3024、3648×2736、3264×2448、2592×1944、2048×1536、1920×1080、1280×960、640×480
Uscita video	No
registra senza pausa	Sì

## Q&A

**Q:** L'articolo continuerà a funzionare dopo un auto si è spegne?

**A:** Se il tuo connettore di alimentazione per accendisigari è il tipo di "normalmente alimentato", si continuerà a funzionare dopo essere stata spenta. In questo momento, si consiglia di spegnerlo tramite il pulsante di Power dopo spegnimento.

**Q:** Si può spegnere il microfono?

**A:** È possibile chiudere il microfono nelle impostazioni, anche si può premere il pulsante "Giù" per smettere una registrazione durante una registrazione.

**Q:** "Si prega di inserire la TF card" viene visualizzato sullo schermo, ma ho inserito la TF Card. Cosa devo fare?

**A:** È necessario verificare se la scheda TF sia danneggiata e formattarla, o sostituirla con una nuova dotata di classe 10 e la memorizzazione non superiore a 32 GB.

**Q:** Posso vedere un video sulla cam?

**A:** È possibile visualizzare video nel modo di ritrasmissione. Se si è un video bloccato, verrà visualizzato un segno di "blocco" sul video.

**Q:** Se la macchina deve essere alimentata continuamente per mantenere registrazione?

**A:** Se registra a lungo, è meglio che fornire un'alimentazione costante. La batteria interna può garantire una registrazione circa 20 minuti.

## Garanzia

Questo prodotto inizia dalla data di acquisto per usufruire di un servizio di garanzia di 1 anno.

In caso di domande, si prega di contattare il nostro team di supporto post-vendita, ti risponderemo al più presto possibile.

IT

America: [support.us@apemans.com](mailto:support.us@apemans.com)

Europa: [support.eu@apemans.com](mailto:support.eu@apemans.com)

Giappone: [support.jp@apemans.com](mailto:support.jp@apemans.com)

# Contenidos

<b>Precauciones</b> .....	50
<b>Introducción del producto</b> .....	51
Descripción de los contenidos	
Introducción del botón	
<b>Introducción de la operación</b> .....	53
Preparación e instalación	
Modo de video	
Modo de tomar foto	
Modo de reproducción	
Modo de menú	
<b>Especificaciones</b> .....	58
<b>Q&amp;A</b> .....	59
<b>Garantía</b> .....	60

## Precauciones

- No desarma esta máquina para evitar daños a las partes internas.
- No coloque la máquina debajo de luz del sol fuerte o dentro de temperatura alta. Esto puede dañar la carcasa y las partes internas.
- Cuando inserte o retire la tarjeta de memoria, por favor mantenga la máquina apagada. Recuperar la tarjeta si la cámara está encendida puede dañar la tarjeta de memoria y los datos de la tarjeta.
- La máquina podría calentarse durante el uso, es un fenómeno normal.
- Cuando limpie la lente de la cámara de coche, por favor use solo el limpiador de lentes.
- Si la cámara de coche funciona durante mucho tiempo, posiblemente se bloquean tantos archivos en la tarjeta SD, lo que causa que la cámara no puede seguir grabando. Por favor formateeé la tarjeta SD por cada 15 días.

ES

## Introducciones del producto

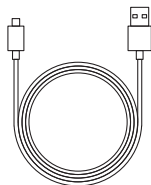
### Descripción de los contenidos



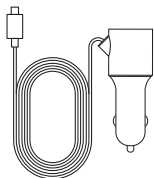
①



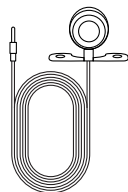
②



③



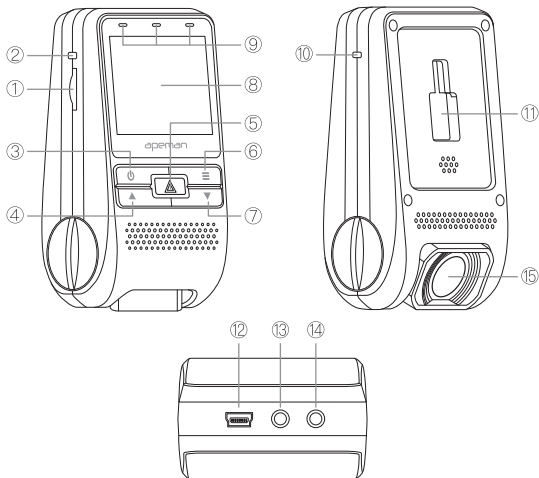
④



⑤

- ① mainframe    ② pegamento 3M x 2 soporte    ③ cable de USB  
④ Caricatore per auto    ⑤ lente trasera

## Introducción del botón



ES

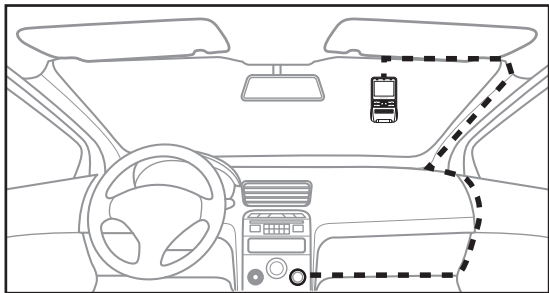
- |                          |                  |                             |
|--------------------------|------------------|-----------------------------|
| ① Ranura para tarjeta TF | ⑥ Menú           | ⑪ Canal                     |
| ② Botón de reinicio      | ⑦ Abajo          | ⑫ Puerto de USB / encendido |
| ③ Botón de encendido     | ⑧ Pantalla       | ⑬ Puerto de lente trasera   |
| ④ Arriba                 | ⑨ Luz indicadora | ⑭ Puerto de GPS             |
| ⑤ Grabar / confirmar     | ⑩ Micrófono      | ⑮ Lente                     |



## Introducción de la operación

### Preparación e instalación

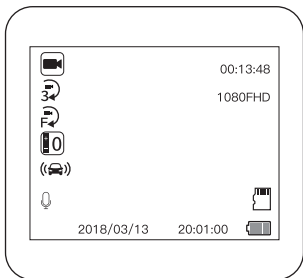
- Limpie a fondo la superficie pegado del parabrisas delantero.
- Conecte la hebilla de ventosa y la canal de cámara de coche, ajústela en el ángulo apropiado y pegue el pegamento 3M en el parabrisas.
- Una tarjeta TF con Clase 10 y la capacidad suya no es más de 32 GB
- Diagrama de cableado



ES

- Enchufe el cargador del automóvil en el encendedor de suministro de energía, encienda el motor, el cámara de coche activará la grabación automáticamente siguiendo el inicio del motor.

## Modo de video



ES

- iniciar / detener la grabación

En el modo de grabar, presione la tecla “Grabar / confirmar” para iniciar / detener la grabación

- tecla arriba y abajo

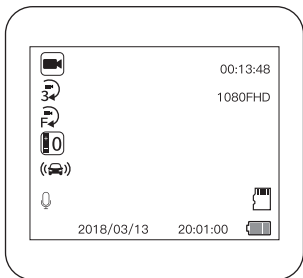
Presione brevemente la tecla “Arriba” para cambiar los disparos frontales y posteriores

Presione brevemente la tecla “Abajo” para terminar la grabación

- bloquear el video

Presione el botón “Menú” para bloquear el video actual

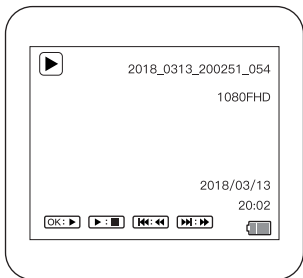
## Modo de tomar foto



ES

- En la imagen de vista previa, mantenga presionado la tecla “Menú” para ingresar al modo de cámara.
- Presione la tecla “Grabar / confirmar” en el modo de cámara para tomar una foto.

## Modo de reproducción



ES

- en el modo de cámara, mantenga presionado la tecla “Menú” para cambiar al modo de reproducción.
- reproducir / detener la reproducción  
Presione la tecla “Grabar / confirmar” en el modo de reproducción para reproducir / detener la grabación.
- seleccionar video de reproducción  
Presione las teclas “Arriba” y “Abajo” en el modo de reproducción para seleccionar el video que desea reproducir.

## Modo de menú

- ingrese al modo de menú para seleccionar diferentes parámetros y activar y desactivar varias funciones.
- introducción de funciones:
  - Selección de visualización de doble grabación delantera y trasera
  - 1. G-Sensor: es decir sensor de aceleración. Cuando el G-sensor detecta el frenado de emergencia del vehículo durante la conducción, el video de este período de tiempo se guardará por separado y no se eliminará automáticamente.
  - 2. WDR: esta tecnología permite que se ve muy bien la parte particularmente brillante y la parte particularmente oscuro de la imagen de la cámara de coche al mismo tiempo.
  - 3. Video en bucle: cubrir automáticamente los videos no bloqueados para mantener la tarjeta TF en el estado “no lleno” y para garantizar la grabación normal.
  - 4. Monitorización de estacionamiento: En la condición de apagado, abre el modo de monitorización de estacionamiento. Cuando se detecta la fuente de temblor, la cámara de coche iniciará la grabación automáticamente.
  - 5. Detección de movimiento: en el modo de espera, siente el movimiento del objeto dentro del rango de la lente se grabará automáticamente.

## Especificaciones

Pantalla	Pantalla TFT de 2.0 pulgadas
Cámara	SONY IMX323 Sensor + Lente de 650NM
Tire de la lente hacia atrás	720X480
Ángulo de visión	170°
Iluminación mínima	1Lux
Modo de grabación	Grabación en bucle / Detección de movimiento
Video formato	MP4
Método de codificación de video	H.264
Resolución de video	1920×1080、1280×720、848×480、640×480
Resolución de la foto	4032×3024、3648×2736、3264×2448、2592×1944、2048×1536、1920×1080、1280×960、640×480
Salida de Video	No
Grabación Ininterrumpida	Sí

## Q&A

**Q:** ¿Seguirá funcionando la cámara de coche después del automóvil apagado?

**A:** Si el puerto de alimentación del encendedor de cigarrillos del automóvil es de tipo “potencia normal”, la cámara continuará funcionando después del apagado. En este punto, se recomienda presionar el botón de encendido para apagar la cámara de coche.

**Q:** ¿Puede apagar el micrófono?

**A:** Puede apagar el micrófono en la configuración o presionar tecla para apagar el micrófono durante la grabación.

**Q:** En la pantalla de la cámara de coche se muestra “Inserte la tarjeta TF”, pero he insertado la tarjeta TF, ¿qué puedo hacer?

**A:** Tendría que verificar si la tarjeta TF está dañada, o formatee la tarjeta, cambie a una nueva tarjeta TF clase 10 con capacidad inferior a 32 GB.

**Q:** ¿Puedo ver la grabación del vídeo en la cámara de coche?

**A:** Puede ver la grabación en modo de reproducción. Si se trata de un video bloqueado, habrá un signo de “bloqueo” en el video.

**Q:** ¿La cámara de coche siempre suministra la electricidad para mantener grabando?

**A:** El video de larga duración necesita suministrar la electricidad continuamente, la batería viene con la máquina solo puede garantizar la grabación continua de aproximadamente 20 minutos.

## Garantía

Este producto comienza en la fecha de compra para disfrutar de un año de servicio de garantía. Si tiene alguna pregunta, comuníquese con el correo electrónico de ventas:

EE.UU.: [support.us@apemans.com](mailto:support.us@apemans.com)

Europa: [support.eu@apemans.com](mailto:support.eu@apemans.com)

Japón: [support.jp@apemans.com](mailto:support.jp@apemans.com)



## 目次

使用上のご注意 .....	62
製品紹介 .....	63
梱包内容	
各部の名称	
取扱説明 .....	65
本体の取り付け	
録画モード	
写真モード	
再生モード	
メニューモード	
商品仕様 .....	70
Q&A .....	71
保証期間 .....	72

JP

## 使用上のご注意

- ・ 内部パーツを壊さないように本機に分解や衝撃を与えないでください。
- ・ 本機を強い日に照りつけられる場所や高温の場所に置かないでください。ケースや内部パーツに損害に与えることがあります。
- ・ TFカードの抜き挿しは、本機の電源が切れていること(LED が消灯)を確認して行ってください。本機が動作中にTFカードの抜き挿しを行うと、TFカードが破損するおそれがあります。
- ・ 本機は使用中に熱を発することがありますが、これは正常です。
- ・ レンズをクリーニングするとき、レンズ専用の清潔道具をお使いください。
- ・ ロックしたファイルを上書されないから、連続録画するために、TFカードは定期的にフォーマットしてください。

JP

## 製品紹介

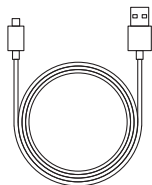
### 梱包内容



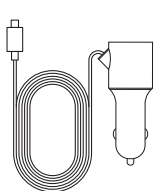
①



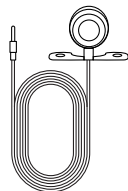
②



③



④



⑤

① 本体

② 2 \* 3 M 粘着テープ

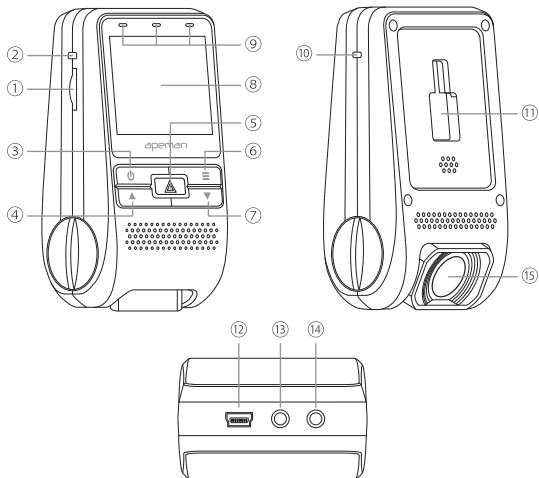
③ USBケーブル

④ カーチャージャー

⑤ リアカメラ

JP

## 各部の名称



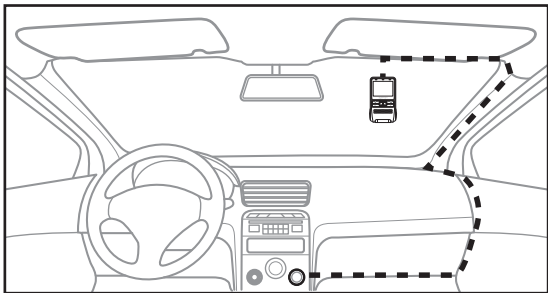
JP

- |              |             |               |
|--------------|-------------|---------------|
| ① TF カードスロット | ⑥ メニューボタン   | ⑪ 取り付けスロット    |
| ② リセットボタン    | ⑦ Downボタン   | ⑫ USB/電源端子    |
| ③ 電源ボタン      | ⑧ スクリーン     | ⑬ リアカメラ接続端子   |
| ④ Upボタン      | ⑨ インジケータライト | ⑭ GPSユニット接続端子 |
| ⑤ 録画/確認ボタン   | ⑩ マイク       | ⑮ レンズ         |

## 取扱説明

### 本体の取り付け

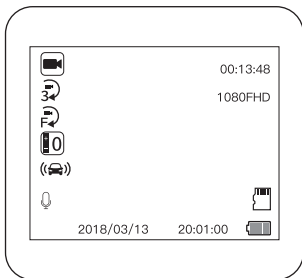
- ・ フロントガラスをクリーニングしてください。
- ・ 付属品の3M粘着テープで本機を自動車のフロントガラスに適切な位置に固定して、レンズを適切な視野角度に調整してください。
- ・ ご使用になるTFカードは、Class10以上、32GBまでのものをお勧めます。
- ・ 配線図をご参考になってください。



JP

- ・ 付属品の充電線を利用してください。充電線の両端をそれぞれ機械の電源入力端子と車のライターソケットに挿入します。充電線を自動車の端に沿って、あるいは縁の隙間に置きます。エンジン起動すると、ドライブレコーダーは自動的に電源が入り、録画を始めます。

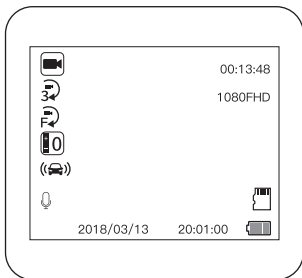
## 録画モード



JP

- ・ 録画開始/録画一時停止  
録画モードで確認ボタンを短押し録画開始或いは一時停止になります。
- ・ Up/Downボタン  
Upボタンを短押しフロントカメラモード、PIPモード或いはリアカメラモードになります。  
Downボタンを短押し録音をオン・オフに切り替えます。
- ・ 緊急録画  
録画モードで、メニューボタンを押すと、現在の録画ファイルをロックになります。

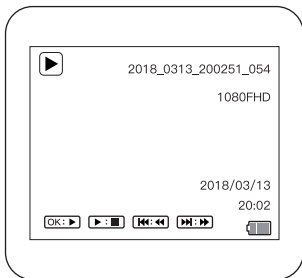
## 写真モード



JP

- ・ 待機モードで、メニューボタンを長押しすると、写真モードに切り替えます。
- ・ 確認ボタンを押すと、写真を撮ることができます。

## 再生モード



JP

- ・ 写真モードで、メニューボタンを長押しすると、再生モードに切り替えます。
- ・ 再生中/再生一時停止  
再生モードで、確認ボタンを短押し再生中或いは再生一時停止になります。(ビデオファイルに適用)
- ・ ファイルを選択  
再生モードで、Up/Downボタンを利用しファイルを選択します。



## メニューモード

- ・メニューモードで各ボタンの操作によって、機能のオン/オフ或いは仕様を選択できます。

- ・機能紹介

デュアルレコーディング(リアカメラオン・オフ)

1. G-Sensor: 衝撃センサーによる録画ファイルをロック機能。車両衝突により生じた衝撃を本製品のG-Sensorが察知した場合、衝撃センサーでファイル「20秒間」ロックしています。
2. WDR: Wide Dynamic Rangeの略。ダイナミックレンジは、明るいところと暗いところの照度比の対数をとったもので、単位はdB(デシベル)で表します。この値が大きいほど、より大きな明暗差をはっきりと映すことができます。
3. ループ録画機能: 循環時間を設定し、ファイル間のコマ落ちなしにします。撮影データは自動的に古い記録ファイルから順に上書きされて繰り返し保存し続けます。「ロックしたデータが対象外」。
4. 駐車監視: 駐車中に、車両衝突により、生じた震動が察知した場合、カメラが自動的に電源が入り、30秒録画してロックします。30秒経つと、電源が自動的に落ちます。
5. 動き検出: 動画処理技術を使い、背景との関係によりオブジェクト位置の変化を検出して録画「20秒間」します。

## 商品仕様

画面サイズ	2.0"HD LCDスクリーン
レンズ	SONY IMX323 Sensor + 650NMレンズ
リアカメラ解像度	720X480
広角	170 度超広角 Aptina 6G 広角レンズ (フロント)
最低照度	1Lux
録画モード	ループ録画/動き検知
ビデオフォーマット	MP4
ビデオ圧縮形式	H.264
解像度	1920×1080、1280×720、848×480、640×480
画素	4032×3024、3648×2736、3264×2448、 2592×1944、2048×1536、1920×1080、 1280×960、640×480
ビデオ出力	なし
連続録画	ある

## Q&A

- Q:** エンジンオフになる場合、ドライブレコーダーは動作続けますか？
- A:** 車のシガレットライターのテープACC電源であればいい、エンジンオフ後で給電続け、動作しています。是非手でドライブレコーダーをオフにしてください。
- Q:** マイクはオフになるできますか？
- A:** メニューでマイクをオフになるできます。録画モードで、DOWNボタンを押し録音をオフになるできます。
- Q:** ドライブレコーダーのスクリーンでTFカードを挿入してくださいと表示されましたが、私はすでにTFカードを挿入しました、どうすればいいの？
- A:** ①TFカードが損害されるかどうか確認し、フォーマットする必要があります。  
②別の良質のカードを交換  
③カード規格:Class10、32GB以下、
- Q:** ドライブレコーダー本体で保存された録画ファイルが確認できますか。
- A:** 再生モードで保存された録画を見ることができます。ロックの映像であれば、ビデオに「ロック」のマークがあります。
- Q:** ドライブレコーダーがずっと電力を供給して録画を維持する必要がありますか？
- A:** 長時間に録画は電力を供給する必要があり、内蔵バッテリーが20分ほど利用できます。

## 保証期間

ご購入日より、一年間メーカー保証が適用されます。  
製品使用に何かで問題がある場合、ぜひお手軽に連絡してください。  
こちらはお客様が満足するまで最善を尽くします。

America: [support.us@apemans.com](mailto:support.us@apemans.com)

Europe: [support.eu@apemans.com](mailto:support.eu@apemans.com)

Japan: [support.jp@apemans.com](mailto:support.jp@apemans.com)





Made in China

Version 1.1