

Pioneer

Digitální mediální receiver

MVH-X370BT
MVH-170UI
MVH-170UBG
MVH-170UB

Návod k použití

 **Bluetooth®**

Made for
 **iPod iPhone**

MVH-X370BT MVH-170UI MVH-170UBG MVH-170UB

Ujištění:

Přístroj odpovídá požadavkům zákona o technických požadavcích na elektrická zařízení č. 22/97 Sb. ze dne 24.1.1997 a nařízení vlády č. 168/97 a 169/97 ze dne 25.6.1997.
Na tento přístroj bylo vydáno prohlášení o shodě.

Upozornění:

**Veškerá práva výrobce a vlastníka práva k dílu vyhrazena.
Bez udělení souhlasu je kopírování a další šíření díla zakázáno.**

Než začnete

Děkujeme, že jste si koupili produkt značky PIONEER.

Pro zajištění správného používání si před použitím tohoto přístroje pečlivě přečtěte návod k použití. Speciálně důležitá jsou všechna varování a upozornění v tomto návodu. Návod k použití si uschovejte pro pozdější použití.



Když chcete vyhodit tento produkt, nemixujte ho s běžným komunálním odpadem. Existuje samostatný sběrný systém pro použité elektronické přístroje v souladu s legislativou, která vyžaduje správnou manipulaci, obnovu a recyklaci.

Domácí uživatelé členských států EU mohou vrátit jejich použité elektronické produkty zdarma na určených sběrných místech nebo u prodejce (pokud si koupíte podobný přístroj).

O tomto přístroji

Funkce RDS (radiový datový systém) funguje pouze v oblastech, kde FM stanice vysílají signál RDS.

O tomto návodu:

- V následujících instrukcích jsou USB paměti nebo USB audio přehrávače označovány jako „USB zařízení“.
- V tomto návodu jsou přístroje iPod a iPhone označovány jako „iPod“.

Varování:

- **Nezkoušejte přístroj sami instalovat nebo opravovat. Instalace nebo oprava tohoto přístroje osobou bez zkušeností s elektronickými systémy a automobilovým příslušenstvím může být nebezpečná a může způsobit vystavení se úrazu elektrickým proudem nebo jiným rizikům.**
- Nezkoušejte přístroj ovládat během řízení. Před ovládním tohoto přístroje zaparkujte automobil na bezpečném místě.

Upozornění:

- Dbejte, aby přístroj nepřišel do kontaktu s tekutinami. Jinak může dojít k úrazu elektrickým proudem. Při kontaktu s tekutinou také může dojít k poškození přístroje, vzniku kouře nebo přehřátí přístroje.
- Vždy udržujte hlasitost tak, abyste slyšeli okolní zvuky.
- Nevystavujte přístroj vlhkosti.

Pokud zaznamenáte problémy

Pokud přístroj přestane správně fungovat, obraťte se na servisní centrum Pioneer.

Obsah

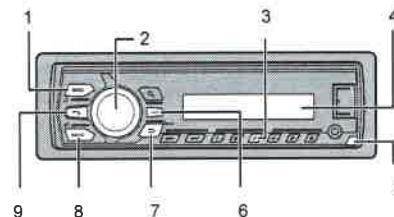
Než začnete	2
Začnete	5
Základní ovládání	5
MVH-X370BT/170UI/170UGB/170UB	5
Často používané operace	5
Indikace na displeji	5
Odpojení čelního panelu	5
Nabídka nastavení	6
Zrušení demonstračního zobrazení (DEMO OFF)	6
Nastavení INITIAL	6
Rádio	6
Příjem stanic z předvoleb	6
Paměť nejlepších stanic (BSM)	7
Pro ruční naladění stanice	7
Pro ruční uložení stanic	7
Použití funkce PTY	7
USB/iPod/AUX	7
Přehrávání	7
USB zařízení/iPod	7
AUX	7
Operace	8
Užitečné funkce pro iPod	8
Režim propojeného přehrávání	8
Ovládání iPod	8
O funkci MIXTRAX (Pouze USB/iPod)	9
Bluetooth	9
Připojení Bluetooth	9
Nabídka připojení	9
Bluetooth telefon	9
Pro provedení telefonního hovoru	10
Pro přijetí příchozího hovoru	10
Základní ovládání	10
Pro uložení telefonních čísel do předvoleb	10
Hlasové rozpoznávání (Pouze pro iPhone)	10
Nabídka telefonu	10
Bluetooth audio	11
Základní operace	11
Režim App	11
Přehrávání aplikace přes tento přístroj	11
Základní ovládání	12
Nastavení	12
Nastavení FUNCTION	12
Nastavení AUDIO	12
Nastavení SYSTEM	13
Nastavení ILLUMINATION	13
Nastavení MIXTRAX	13
Připojení/Instalace	14
Připojení	14
Tento přístroj	14
Napájecí vodič	14
Výkonový zesilovač (prodávány samostatně)	15
Instalace	15
Čelní/zadní DIN montáž	15
Instalace mikrofonu	16

Další informace	17
Odstraňování závad	17
Chybová hlášení	17
Rady k manipulaci	18
USB paměťové zařízení	18
iPod	18
Kompatibilita s komprimovaným zvukem	18
Soubory WMA	18
Soubory MP3	18
Soubory WAV	18
Soubory FLAC	18
USB zařízení	19
Kompatibilita s přístroji iPod	19
Sekvence audio souborů	19
Ruská znaková sada	19
Copyright a obchodní značky	20
Specifikace	21

Začněte

Základní ovládání

MVH-X370BT/170UI/170UGB/170UB



- (1) Tlačítko SRC (zdroj)/OFF (vypnutí)
- (2) Knoflík M.C. (MULTI-CONTROL)
- (3) Označení tlačítka se liší podle přístroje.
- (4) Displej
- (5) Uvolňovací tlačítko
- (6) Tlačítko DISP (Displej)
- (7) Tlačítko = (zpět)/DIMMER (ztlumení jasu)
- (8) Tlačítko BAND (pásmo)/# (ovládání iPod)
- (9) Tlačítko ~ (telefon). Označení tlačítka se liší podle přístroje.

Často používané operace

Dostupná tlačítka se liší podle přístroje.

Účel	Operace
Zapnutí napájení*	Stiskněte tlačítko SRC/OFF pro zapnutí napájení. Stiskněte a podržte tlačítko SRC/OFF pro vypnutí napájení.
Nastavení hlasitosti	Otočte knoflíkem M.C.
Výběr zdroje	Stiskněte opakovaně tlačítko SRC/OFF.
Změna informací na displeji	Stiskněte opakovaně tlačítko DISP.
Návrat do předchozího zobrazení/seznamu	Stiskněte tlačítko = /DIMMER.
Návrat do normálního zobrazení z nabídky	Stiskněte tlačítko BAND/#.
Přijetí/ukončení hovoru (pouze MVH-X370BT)	Stiskněte tlačítko ~.

* Pokud je modrý/bílý vodič přístroje připojený ke svorce relé ovládání automatické antény, anténa se po zapnutí přístroje vysune. Pro zasunutí antény vyhněte přístroj.

Indikace na displeji

Indikátor	Popis
>	Objevi se, když existuje nižší vrstva adresářů nebo položek nabídky.
c	Objevi se, když je aktivní funkce automatického přijetí hovoru (pouze pro Bluetooth kompatibilní modely).
p	Objevi se, když stisknete tlačítko ~.
LOC	Objevi se, když je nastavená funkce lokálního ladění.
TP	Objevi se, když je přijímán dopravní program.
TA	Objevi se, když je přijímáno dopravní hlášení.
SR	Objevi se, když je nastavená funkce Sound Retriever.
∞	Objevi se, když je nastavené náhodné přehrávání (kromě případu, kdy je jako zdroj vybráno BT AUDIO).
↺	Objevi se, když je nastavené opakované přehrávání (kromě případu, kdy je jako zdroj vybráno BT AUDIO).
#	Objevi se, když je nastavená funkce ovládání iPod.
o	Objevi se, když je provedeno Bluetooth spojení (pouze pro Bluetooth kompatibilní modely).

Odpojení čelního panelu

Odpojte čelní panel pro ochranu před krádeží. Před odpojením panelu odpojte všechny kabely a přístroje, připojené k čelnímu panelu a vypněte napájení.

Odpojení



Připojení



Důležité:

- Nevystavujte čelní panel silným nárazům.
- Chraňte čelní panel před přímým sluncem a vysokými teplotami.
- Vždy uložte odpojený čelní panel do ochranného pouzdra.

Nabídka nastavení

Když po instalaci zapnete napájení, objeví se na displeji „SET UP: YES“.

1. Stiskněte knoflík M.C.

Nabídka nastavení zmizí po 30 sekundách bez použití. Pokud nyní nechcete provádět nastavení, otočte knoflíkem M.C pro výběr „NO“ a pak ho stiskněte pro potvrzení.

2. Otočte knoflíkem M.C. pro výběr položky, pak ho stiskněte pro potvrzení.

Pro pokračování další položkou nabídky musíte potvrdit svůj výběr.

Položka nabídky	Popis
LANGUAGE „ENG“ (anglicky) „PYC“ (rusky) „TUR“ (turecky)	Vyberte jazyk pro zobrazování textových informací z komprimovaného audio souboru.
CLOCK SET	Nastavení hodin.
FM STEP „100“ „50“	Výběr kroku FM ladění z 100 kHz nebo 50 kHz.

3. Když jsou provedena všechna nastavení, objeví se „QUIT: YES“.

Pro návrat k první položce nabídky nastavení otočte knoflíkem M.C. pro výběr „QUIT: NO“ a pak ho stiskněte pro potvrzení.

4. Stiskněte knoflík M.C. pro potvrzení nastavení.

Poznámka:

- Nabídku nastavení můžete zrušit stisknutím tlačítka SRC/OFF.
- Tato nastavení lze provést kdykoli z nabídky SYSTEM a INITIAL.

Zrušení demonstračního zobrazení (DEMO OFF)

1. Stiskněte knoflík M.C. pro zobrazení hlavní nabídky.

2. Otočte knoflíkem M.C. pro výběr „SYSTEM“, pak ho stiskněte pro potvrzení.

3. Otočte knoflíkem M.C. pro výběr „DEMO OFF“, pak ho stiskněte pro potvrzení.

4. Otočte knoflíkem M.C. pro výběr „YES“, pak ho stiskněte pro potvrzení.

Nastavení INITIAL

1. Stiskněte a podržte tlačítko SRC/OFF, dokud se přístroj navyzne.

2. Stiskněte a podržte tlačítko SRC/OFF pro zobrazení hlavní nabídky.

3. Otočte knoflíkem M.C. pro výběr „INITIAL“, pak ho stiskněte pro potvrzení.

4. Otočte knoflíkem M.C. pro výběr volby, pak ho stiskněte pro potvrzení.

Poznámka:

- Možnosti se liší podle modelu.

Položka nabídky	Popis
FM STEP „100“ „50“	Výběr kroku FM ladění z 100 kHz nebo 50 kHz.
SP-P/O MODE	
„REAR/SUB W.“	Vyberte, pokud je širokopásmový reprobox připojený k vodičům výstupu zadních reproboxů a pokud je subwoofer připojený k RCA výstupu.
„SUB W/SUB W.“	Vyberte, pokud je pasivní subwoofer připojený přímo k vodičům výstupu zadních reproboxů a pokud je subwoofer připojený k RCA výstupu.
„REAR/REAR“	Vyberte, pokud je širokopásmový reprobox připojený k vodičům výstupu zadních reproboxů a k RCA výstupu. Pokud je širokopásmový reprobox připojený k vodičům výstupu zadních reproboxů a RCA výstup není použitý, vyberte raději „REAR/SUB W.“ nebo „REAR/REAR“.
SW UPDATE	Vyberte pro aktualizaci přístroje na poslední verzi software Bluetooth. Pro detaily o softwaru Bluetooth a jeho aktualizaci viz. naše webové stránky.
SYSTEM RESET „YES“, „CANCEL“	Vyberte „YES“ pro inicializaci nastavení přístroje. Přístroj se automaticky restartuje. (Některá nastavení jsou i po resetu přístroje zachována, jako informace o Bluetooth párování atd.)

Rádio

Frekvence tuneru tohoto přístroje jsou pro použití ve vaší oblasti. V jiných oblastech může být příjem špatný. Funkce RDS (Radiový datový systém) pracuje pouze v oblastech, kde FM stanice vysílají RDS signál.

Příjem stanic z předvoleb

- Stiskněte tlačítko SRC/OFF pro výběr „RADIO“.
- Stiskněte tlačítko BAND/⏪ pro výběr pásma z „FM1“, „FM2“, „FM3“, „MW“ nebo „LW“.
- Stiskněte numerické tlačítko (1/A až 6/→).

Tip:

- Tlačítka ⏪/⏩ lze také použít pro výběr předvolby stanice, pokud je položka „SEEK“ nastavená na „PCH“ v nabídce FUNCTION.

Paměť nejlepších stanic (BSM)

Šest nejlépejších stanic je uloženo pod numerická tlačítka (1/A až 6/→).

1. Po výběru pásma stiskněte knoflík M.C. pro zobrazení hlavní nabídky.

2. Otočte knoflíkem M.C. pro výběr „FUNCTION“, pak ho stiskněte pro potvrzení.

3. Otočte knoflíkem M.C. pro výběr „BSM“, pak ho stiskněte pro potvrzení.

Pro ruční naladění stanic

1. Po výběru pásma stiskněte tlačítko ⏪/⏩ pro výběr stanice.

Stiskněte a podržte tlačítko ⏪/⏩ a pak je uvolníte pro hledání dostupné stanice. Hledání se zastaví, když přístroj najde stanici. Pro zrušení hledání stiskněte tlačítko ⏪/⏩.

Poznámka:

- Položka „SEEK“ musí být nastavená na „MAN“ v nabídce FUNCTION.

Pro ruční uložení stanic

1. Během příjmu stanice, kterou chcete uložit, stiskněte a podržte jedno z numerických tlačítek (1/A až 6/→), dokud nepřestane blikat.

Použití funkcí PTY

Přístroj hledá stanice podle informace PTY (typ programu).

- Během FM příjmu stiskněte tlačítko ⏪/⏩.
- Otočte knoflíkem M.C. pro výběr typu programu z „NEWS/INFO“, „POPULAR“, „CLASSICS“ nebo „OTHERS“.
- Stiskněte knoflík M.C. Přístroj začne hledat stanici. Když je stanice nalezena, její název se zobrazí.

Poznámka:

- Pro zrušení hledání stiskněte knoflík M.C.
- Program pro některé stanice se může lišit od programu, indikovaného vysílaným kódem PTY.
- Pokud není nalezena žádná stanice, vysílající požadovaný typ programu, zobrazí se NOT FOUND na dvě sekundy a pak se tuner vrátí k původní stanici.

Seznam PTY

Pro detaily o seznamu kódů PTY navštivte následující stránky:
<http://www.pioneer.eu/eur/products/25/121/tech/caraudio/pty.html>

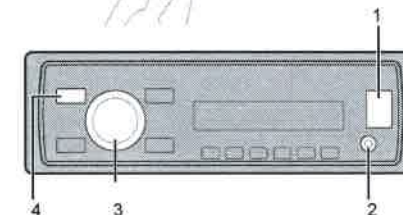
USB/iPod/AUX

Poznámka:

- iPod funkce není dostupná pro MVH-170UBG/170UB.

Přehrávání

Před připojením přístroje k tomuto zařízení odpojte sluchátka.



- USB port
- Vstupní zdířka AUX (3.5 mm stereo jack)
- Knoflík M.C.
- Tlačítko SRC/OFF

USB zařízení/iPod

- Otevřete kryt USB portu.
- Připojte USB zařízení/iPod pomocí vhodného kabelu.

Upozornění:

Použijte volitelný Pioneer USB kabel (CD-U50E) pro připojení USB paměťového zařízení, protože jakékoli zařízení připojené přímo k přístroji přesahuje z přístroje, což může být nebezpečné.

Před odpojením zařízení zastavte přehrávání.

MTP připojení

Zařízení s operačním systémem Android OS 4.0 nebo vyšším lze připojit k tomuto přístroji přes MTP s použitím kabelu, dodávaného se zařízením. Avšak podle připojeného zařízení a počtu souborů v zařízení audio soubory/skladby nemusí být možné přehrávat přes MTP. Pamatujte, že MTP připojení není kompatibilní se soubory formátu WAV a FLAC* a nelze ho použít s funkcí MIXTRAX.
* Soubory FLAC jsou kompatibilní pouze s modelem MVH-170UI/170UBG/170UB.

AUX

- Připojte stereo mini konektor do vstupní zdířky AUX.
- Stiskněte tlačítko SRC/OFF pro výběr „AUX“ jako zdroje.

Poznámka:

- Pokud je v nastavení SYSTEM položka „AUX“ nastavená na „OFF“, „AUX“ nelze vybrat jako zdroj.

Operace

Můžete provést různá nastavení v nabídce FUNCTION. Pamatujte, že následující operace nefungují pro zařízení AUX. Pro ovládání zařízení AUX použijte ovládání na samotném zařízení.

Účel	Operace
Výběr adresáře/alba*	Stiskněte tlačítko 1/Λ nebo 2/V.
Výběr stopy/skladby (kapitoly)	Stiskněte tlačítko ⏪ nebo ⏩.
Rychlé přehrávání vpřed nebo vzad	Stiskněte a podržte tlačítko ⏪ nebo ⏩.
Hledání souboru v seznamu	1. Stiskněte tlačítko ↻ pro zobrazení seznamu. 2. Otočte knoflíkem M.C. pro výběr požadovaného souboru (adresáře) nebo kategorie, pak ho stiskněte pro potvrzení. 3. Otočte knoflíkem M.C. pro výběr požadovaného souboru, pak ho stiskněte pro potvrzení. Přehrávání začne.
Prohlížení seznamu souborů vybraného adresáře/kategorie*	Stiskněte knoflík M.C., když je vybrán adresář/kategorie.
Přehrávání skladby z vybraného adresáře/kategorie*	Stiskněte a podržte knoflík M.C., když je vybrán adresář/kategorie.
Abecední hledání (pouze iPod)	1. Stiskněte tlačítko ↻ pro zobrazení seznamu. 2. Otočte knoflíkem M.C. pro výběr požadovaného seznamu kategorie, pak stiskněte tlačítko ↻ pro vstup do režimu abecedního hledání. (Dvojitě otočení knoflíkem M.C. také přepne do režimu abecedního hledání.) 3. Otočte knoflíkem M.C. pro výběr písmene, pak ho stiskněte pro zobrazení abecedního seznamu. Pro zrušení abecedního hledání stiskněte tlačítko ⇨/DIMMER.
Opakované přehrávání	Stiskněte tlačítko 6/↺.
Náhodné přehrávání	Stiskněte tlačítko 5/↻.
Celkové náhodné přehrávání (pouze iPod)	Stiskněte a podržte tlačítko 5/↻.
Pauza/pokračování přehrávání	Stiskněte tlačítko 4/PAUSE.
Sound Retriever**	Stiskněte tlačítko 3/S Rtrv. „1“: Efektivní pro nízké kompresní poměry. „1“: Efektivní pro vysoké kompresní poměry.
Návrat do kořenového adresáře (pouze USB)*	Stiskněte a podržte tlačítko BAND/Λ.

Účel	Operace
Změna jednotky v USB zařízení (Pouze zařízení, které podporuje protokol USB mass storage device class.)	Stiskněte tlačítko BAND/Λ.

* Pouze komprimované audio soubory.
** Pokud není na přístroji tlačítko 3/S Rtrv, funkci Sound Retriever lze nastavit pouze v nabídce FUNCTION.

Užitečné funkce pro iPod

Režim propojeného přehrávání

Můžete přistupovat ke skladbám na základě aktuálně přehrávaného umělce, alba nebo žánru.

- Během poslechu skladby stiskněte a podržte tlačítko ↻ pro vstup do režimu propojeného přehrávání.**
- Otočte knoflíkem M.C. pro výběr režimu „ARTIST“, „ALBUM“ nebo „GENRE“, pak ho stiskněte pro potvrzení.** Vybraná skladba/album bude přehrávána po aktuálně přehrávané skladbě.

Poznámka:

- Vybraná skladba/album může být zrušena, pokud použijete jiné funkce, např. rychlé přehrávání vpřed a vzad.

Ovládání iPod

Můžete ovládat přístroj přes připojený iPod. Následující modely iPod nejsou kompatibilní s touto funkcí:
- iPod nano 1. generace, iPod s videem

- Během přehrávání stiskněte tlačítko BAND/Λ, pak vyberte režim ovládání.** „CONTROL iPod/CTRL iPod“: iPod funkce tohoto přístroje lze ovládat z připojeného zařízení iPod. „CONTROL AUDIO/CTRL AUDIO“: iPod funkce tohoto přístroje lze ovládat pouze tlačítky na přístroji. V tomto režimu připojený iPod nelze zapnout nebo vypnout.
- Poznámka:**
- Stisknutí tlačítka iPod také přepne režim ovládání (pouze pro MVH-170UI).
 - Přepnutí režimu ovládání na „CONTROL iPod/CTRL iPod“ zapne pauzu přehrávání. Použijte připojený iPod pro pokračování přehrávání.
 - Následující operace jsou stále dostupné z přístroje, i když je režim ovládání nastavený na „CONTROL iPod/CTRL iPod“:
- Pauza, rychlé přehrávání vpřed/vzad, výběr skladby/kapitoly.
 - Hlasitost lze nastavit pouze z tohoto přístroje.

O funkci MIXTRAX (Pouze USB/iPod)

(Pouze pro MVH-X370BT)

Funkce MIXTRAX vytváří nepřerušovaný mix vaší hudební knihovny, doprovázený světelnými efekty. Pro detaily o nastavení MIXTRAX viz. návod k použití.

Poznámka:

- Tato funkce není kompatibilní s přístroji Android, připojenými přes MTP.
- Když je jako zdroj vybráno USB a funkce MIXTRAX je používána, funkce Sound Retriever je zakázána.
- V závislosti na souboru/skladbě nemusí být zvukové efekty dostupné.
- Vypněte funkci MIXTRAX, pokud produkované světelné efekty ruší řidiče vozidla při řízení.

- Stiskněte tlačítko 3/MIX pro zapnutí/vypnutí funkce MIXTRAX.**

Bluetooth

(Pouze pro MVH-X370BT)

Připojení Bluetooth

Důležité:

- Pokud jsou připojena tři a více Bluetooth zařízení (např. telefon a samostatný audio přehrávač), funkce nemusí fungovat správně.

- Zapněte Bluetooth funkci na zařízení.**
- Stiskněte a podržte tlačítko ↻ pro zobrazení nabídky připojení.**
- Otočte knoflíkem M.C. pro výběr "ADD DEVICE", pak ho stiskněte pro potvrzení.** Přístroj začne hledat dostupná zařízení, pak je zobrazí v seznamu zařízení.
 - Pro zrušení hledání stiskněte knoflík M.C.
 - Pokud požadované zařízení není v seznamu, vyberte "RE-SEARCH".
 - Pokud neexistuje dostupné zařízení, zobrazí se na displeji "NOT FOUND".
- Otočte knoflíkem M.C. pro výběr zařízení ze seznamu, pak ho stiskněte pro potvrzení.** Stiskněte a podržte knoflík M.C. pro přepnutí zobrazené informace o zařízení mezi adresou Bluetooth zařízení a názvem zařízení.
- Vyberte "Pioneer BT Unit", zobrazené na displeji zařízení.**
- Ujistěte se, že se stejné 6-ti ciferné číslo objevilo na tomto přístroji, pak vyberte "Yes" na zařízení.**

Poznámka:

- "DEVICE FULL" se objeví, pokud je již přístroj spárován se třemi jinými zařízeními. V tomto případě vymažte jedno ze spárovaných zařízení. Viz "DEL DEVICE" nebo "GUEST MODE" v nabídce připojení.
- Podle zařízení může být v kroku 6 vyžadován PIN kód. V tomto případě zadejte "0000".

Tip

- Bluetooth připojení lze také provést detekcí přístroje z Bluetooth zařízení. K tomu **musíte** nastavit položku "VISIBLE" v nabídce připojení na "ON". Pro detaily o postupu na Bluetooth zařízení viz. návod k použití daného Bluetooth zařízení.

Nabídka připojení

Položka nabídky	Popis
DEVICELIST	Zobrazí seznam spárovaných Bluetooth zařízení. "" se objeví u názvu zařízení, se kterým je sestaveno Bluetooth spojení.
DEL DEVICE "DELETE YES" "DELETE NO"	Vymazání informací o zařízení.
ADD DEVICE	Registrace nového zařízení.
A.CONN "ON", "OFF"	Vyberte "ON" pro automatické připojování Bluetooth zařízení.
VISIBLE "ON", "OFF"	Vyberte "ON", aby Bluetooth zařízení mohlo detekovat přístroj, když je přístroj připojený přes Bluetooth k jinému zařízení.
PIN CODE	Změna PIN kódu. 1. Stiskněte knoflík M.C. pro zobrazení režimu nastavení. 2. Otočte knoflíkem M.C. pro výběr čísla. 3. Stiskněte knoflík M.C. pro posun kurzoru na další pozici. 4. Po zadání PIN kódu stiskněte a podržte knoflík M.C. Po zadání PIN kódu stisknutí knoflíku M.C. vás vrátí k zadání PIN kódu a můžete znovu změnit PIN kód.
DEV.INFO	Přepne informace o zařízení na displej mezi názvem zařízení a adresou Bluetooth zařízení.
GUEST MODE "ON", "OFF"	Vyberte "ON" pro automatický přechod do nabídky "DEL DEVICE", pokud je přístroj již spárován se třemi zařízeními.
A.PAIRING "ON", "OFF"	Vyberte "ON" pro spárování přístroje a iPhone automaticky, když je iPhone připojený k přístroji přes USB. (Tato funkce nemusí být dostupná podle použité verze iOS.)

Bluetooth telefon

Nejprve proveďte Bluetooth spojení s Bluetooth telefonem. Současně lze připojit až dva Bluetooth telefony.

Důležité:

- Ponechání přístroje v pohotovostním režimu pro spojení s vaším telefonem přes Bluetooth když neběží motor, může vybit automobilovou baterii.
- Před operací zaparkujte automobil na bezpečném místě a zatáhněte ruční brzdu.

Pro provedení telefonního hovoru

1. **Stiskněte tlačítko** **pro zobrazení nabídky telefonu.** Pokud jsou připojené dva telefony, objeví se nejprve název telefonu a pak nabídka telefonu. Pro přepnutí na druhý telefon stiskněte znovu tlačítko .
2. **Otočte knoflíkem M.C. pro výběr "MISSED", "DIALLED", "RECEIVED" nebo "PHONE BOOK",** pak ho stiskněte pro potvrzení. Objeví se seznam telefonních čísel.
3. **Otočte knoflíkem M.C. pro výběr jména nebo telefonního čísla, pak ho stiskněte pro potvrzení.** Volání začne.

Pro přijetí příchozího hovoru

1. **Stiskněte tlačítko** , když hovor vyzvání.

Tip:

- Když jsou k přístroji připojené dva telefony přes Bluetooth a je zde příchozí hovor, když je jeden z telefonů používán pro volání, objeví se na displeji hlášení. Pro přijetí příchozího hovoru musíte ukončit probíhající hovor.

Základní ovládání

Účel	Operace
Ukončení hovoru	Stiskněte tlačítko .
Odmítnutí příchozího hovoru	Stiskněte a podržte tlačítko při příchozím hovoru.
Přepnutí mezi aktuálním hovorem a čekajícím hovorem	Stiskněte knoflík M.C.
Zrušení čekajícího hovoru	Stiskněte a podržte tlačítko .
Nastavení hlasitosti hlasu volajícího (když je zapnutý soukromý režim, tato funkce není dostupná)	Otočte knoflíkem M.C. během hovoru.
Zapnutí nebo vypnutí soukromého režimu	Stiskněte tlačítko BAND/ε během hovoru.

Pro uložení telefonních čísel do předvoleb

1. **Vyberte telefonní číslo z telefonního seznamu nebo z historie volání.**
2. **Stiskněte a podržte jedno z numerických tlačítek (1/A až 6/ε).** Kontakt je uložen do vybrané předvolby.

Pro volání s použitím předvolby stiskněte numerické tlačítko (1/A až 6/ε), pak stiskněte knoflík M.C.

Hlasové rozpoznávání (Pouze pro iPhone)

Tato funkce je dostupná pouze, když je iPhone, vybavený hlasovým rozpoznáváním, připojený přes Bluetooth.

1. **Stiskněte a podržte knoflík M.C. pro aktivaci režimu hlasového rozpoznávání.**
2. **Stiskněte knoflík M.C. a pak mluvíte do mikrofonu pro zadání hlasových příkazů.**

Pro zrušení režimu hlasového rozpoznávání stiskněte tlačítko BAND/ε.

Poznámka:

- Pro detaily o funkci hlasového rozpoznávání viz. návod k iPhone.

Nabídka telefonu

Položka nabídky	Popis
MISSED	Zobrazí historii zmeškaných volání.
DIALLED	Zobrazí historii uskutečněných volání.
RECEIVED	Zobrazí historii přijatých volání.
PHONE BOOK*	Zobrazí kontakty, které byly přeneseny z vašeho telefonu. Nastavte položku "VISIBLE" nabídky připojení na "ON" pro procházení kontaktů přes tento přístroj.
PRESET 1-6	Vyvolání telefonního čísla z předvolby. Telefonní čísla z předvolby také můžete vyvolat stisknutím jednoho z numerických tlačítek.
PHONE FUNC	
A.ANSR** "ON", "OFF"	Vyberte "ON" pro automatický příjem příchozího hovoru.
R.TONE "ON", "OFF"	Vyberte "ON", pokud vyzváněcí tón nevychází z reproduktorů v automobilu. Podle připojeného telefonu tato funkce nemusí fungovat.
PB INVT	Obrátí pořadí jmen v telefonním seznamu.

* Kontakty z vašeho telefonu jsou normálně přeneseny automaticky, když je telefon připojen. Pokud ne, použijte pro přenos kontaktů váš telefon.

** Pokud jsou připojené dva telefony, tato funkce nepracuje pro příchozí hovory, pokud je jeden z telefonů právě používán pro volání.

Bluetooth audio

Důležité:

- Podle Bluetooth audio přehrávače, připojeného k tomuto přístroji, mohou být dostupné operace omezeny do následujících dvou úrovní:
 - A2DP (Advanced Audio Distribution Profile) může pouze přehrávat skladby na vašem audio přehrávači.
 - AVRCP (Audio/Video Remote Control Profile) může provádět funkce jako je přehrávání, pauza, výběr skladby atd.
- Zvuk z Bluetooth audio přehrávače je ztišen během použití telefonu.
- Když je používán Bluetooth audio přehrávač, nemůžete automaticky připojit Bluetooth telefon.
- Podle typu Bluetooth audio přehrávače, připojeného k tomuto přístroji, se operace a zobrazované informace mohou velmi lišit na základě dostupnosti a funkcionality.

1. **Proved'te Bluetooth připojení s Bluetooth audio přehrávačem.**
2. **Stiskněte tlačítko SRC/OFF pro výběr "BT AUDIO" jako zdroje.**
3. **Stiskněte tlačítko BAND/ε pro spuštění přehrávání.**

Základní operace

Můžete provést různá nastavení v nabídce FUNCTION.

Účel	Operace
Rychlé přehrávání vpřed nebo vzad	Stiskněte a podržte tlačítko nebo .
Výběr stopy	Stiskněte tlačítko nebo .
Opakované přehrávání*	Stiskněte tlačítko .
Náhodné přehrávání*	Stiskněte tlačítko .
Pauza/Pokračování přehrávání	Stiskněte tlačítko .
Hledání souboru v seznamu	1. Stiskněte tlačítko pro zobrazení seznamu. 2. Otočte knoflíkem M.C. pro požadovaného adresáře, pak ho stiskněte pro potvrzení. 3. Otočte knoflíkem M.C. pro výběr požadovaného souboru, pak ho stiskněte pro potvrzení. Přehrávání začne.

* Podle připojeného zařízení nemusí být tato operace dostupná.

Režim App

(Režim App není dostupný pro MVH-170UBG/170UB.)

Můžete použít poslech aplikace na zařízení iPhone/Android přes tento přístroj. V některých případech můžete ovládat aplikaci z tohoto přístroje. Pro detaily o kompatibilních zařízeních viz. naše webová stránka.

Důležité:

Použití aplikací třetích stran může vyžadovat poskytnutí osobních identifikačních informací, ať vytvořením uživatelského účtu nebo jinak, a pro některé aplikace poskytnutí geolokačních údajů.

Pro uživatele iPhone

Tato funkce je kompatibilní s přístroji iPhone a iPod touch s iOS 5.0 nebo vyšším.

Pro uživatele zařízení Android

Tato funkce je kompatibilní s přístroji, majícími instalovaný Android OS 2.3 nebo vyšší a také podporujícími Bluetooth SPP (Serial Port Profile) a A2DP (Advanced Audio Distribution Profile).

Poznámka:

- Společnost Pioneer není odpovědná za aplikace a obsah třetích stran. Obsah a funkčnost takových aplikací je zcela na odpovědnosti poskytovatele těchto aplikací.

Přehrávání aplikace přes tento přístroj

Bluetooth připojení je dostupné pro MVH-X370BT.

1. **Propojte tento přístroj s mobilním zařízením.**
 - iPhone přes USB.
 - Zařízení Android přes Bluetooth.
2. **Stiskněte knoflík M.C. pro zobrazení hlavní nabídky.**
3. **Otočte knoflíkem M.C. pro výběr "SYSTEM", pak ho stiskněte pro potvrzení.**
4. **Otočte knoflíkem M.C. pro výběr "APP CONN.SET", pak ho stiskněte pro potvrzení.**
5. **Otočte knoflíkem M.C. pro výběr jedné z následujících položek, pak ho stiskněte pro potvrzení.**
 - Vyberte "WIRED" pro iPhone.
 - Vyberte "BLUETOOTH" pro zařízení Android.
6. **Stiskněte tlačítko SRC/OFF pro výběr "APP".**
7. **Ovládejte mobilní zařízení pro spuštění aplikace.**

Základní ovládání

Můžete provést různá nastavení v nabídce FUNCTION.

Účel	Operace
Výběr stopy	Stiskněte tlačítko ⏮ nebo ⏭ .
Rychlé přehrávání vpřed nebo vzad	Stiskněte a podržte tlačítko ⏮ nebo ⏭ .
Pauza/Pokračování přehrávání	Stiskněte tlačítko BAND/E .

Nastavení

V hlavní nabídce můžete provést různá nastavení.

1. Stiskněte knoflík M.C. pro zobrazení hlavní nabídky.
2. Otočte knoflíkem M.C. pro výběr jedné z následujících kategorií, pak ho stiskněte pro potvrzení.
 - Nastavení FUNCTION
 - Nastavení AUDIO
 - Nastavení SYSTEM
 - Nastavení ILLUMINATION
 - Nastavení MIXTRAX
3. Otočte knoflíkem M.C. pro výběr volby, pak ho stiskněte pro potvrzení.

Poznámka:

- Položky v následujících tabulkách, související s Bluetooth, nejsou dostupné pro MVH-170UI/170UBG/170UB.
- Položky v následujících tabulkách, související s iPod, nejsou dostupné pro MVH-170UBG/170UB.
- Položky v následujících tabulkách, související s režimem App, nejsou dostupné pro MVH-170UBG/170UB.

Nastavení FUNCTION

Položky nabídky se liší podle zdroje.

Položka nabídky	Popis
FM SETTING <small>RADIO</small>	Přizpůsobuje úroveň kvality zvuku podmínkám vysílaného signálu FM pásma. (Dostupné pouze, když je vybráno pásmo FM.)
"TALK", "STANDARD", "MUSIC"	
BSM <small>RADIO</small>	Automaticky uloží šest nejsilnějších stanic pod numerická tlačítka (1/A až 6/=).
REGIONAL <small>RADIO</small>	Ómezi příjem na specifické regionální programy, když je vybráno AF (hledání alternativní frekvence). (Dostupné pouze, když je vybráno pásmo FM.)
"ON", "OFF"	
LOCAL <small>RADIO</small>	Ómezi ladění stanic podle síly signálu.
FM: "OFF", "LV1", "LV2", "LV3", "LV4", MW/LW: "OFF", "LV1", "LV2"	

Položka nabídky	Popis
TA <small>RADIO</small>	Přijímá aktuální dopravní informace, pokud je dostupná. (Dostupné pouze, když je vybráno pásmo FM.)
"ON", "OFF"	
AF <small>RADIO</small>	Umožní přístroji přeladit na jinou frekvenci, poskytující stejnou stanicí. (Dostupné pouze, když je vybráno pásmo FM.)
"ON", "OFF"	
NEWS <small>RADIO</small>	Přerušení aktuálního zdroje programem zpráv. (Dostupné pouze, když je vybráno pásmo FM.)
"ON", "OFF"	
SEEK <small>RADIO</small>	Přidání tlačítka ⏮/⏭ pro ladění stanic (ruční ladění) nebo pro výběr stanice z předvolby.
"MAN", "PCH"	
SEL DEVICE <small>APP</small> <small>BT AUDIO</small>	Připojení Bluetooth zařízení v seznamu.
S.RTRV <small>APP</small> <small>BT AUDIO</small>	Vylepšení komprimovaného zvuku a obnovení bohatého zvuku. Není dostupné když: <ul style="list-style-type: none"> • Jako zdroj je vybráno USB a funkce MIXTRAX je zapnutá. • Je přehráván soubor FLAC. (Dostupné pro MVH-170UI/170UBG/170UB)
"1" (efektivní pro nízké kompresní poměry) "2" "1" (efektivní pro vysoké kompresní poměry) "OFF"	
AUDIO BOOK <small>IPHONE</small>	Změna rychlosti přehrávání. (Není dostupné, pokud je v režimu ovládání vybráno "CONTROL iPod/CTRL iPod").
"FASTER", "NORMAL", "SLOWER"	
PAUSE <small>APP</small>	Pauza nebo pokračování přehrávání.
PLAY <small>BT AUDIO</small>	Spuštění přehrávání.
STOP <small>BT AUDIO</small>	Zastavení přehrávání.

Nastavení AUDIO

Položka nabídky	Popis
FADER*	Nastavení vyvážení předních a zadních reproboxů.
BALANCE	Nastavení vyvážení levých a pravých reproboxů.
EQ SETTING	Vyberte nebo přizpůsobte ekvalizační křivku "CUSTOM1" lze nastavit samostatně pro každý zdroj. Avšak každá následující kombinace je automaticky nastavena na stejné nastavení. <ul style="list-style-type: none"> • USB, iPod a APP (iPhone) • BT AUDIO a APP (Android) "CUSTOM2" je sdílené nastavení, použité pro všechny zdroje.
"SUPER BASS", "POWERFUL", "NATURAL", "VOCAL", "CUSTOM1", "CUSTOM2", "FLAT"	
Vyberte ekvalizační pásmo a úroveň pro další přizpůsobení. Pásmo ekvalizéru: "80HZ", "250HZ", "800HZ", "2.5KHZ", "8KHZ" Ekvalizační úroveň: "+6" až "-6"	
Ekvalizér také můžete přepnout opakovaným stisknutím tlačítka EQ (pouze pro MVH-170UBG/170UB).	

Položka nabídky	Popis
LOUDNESS "OFF", "LOW", "MID", "HI"	Kompenzace pro čistý zvuk při nízké hlasitosti.
SUB.W** "NOR", "REV", "OFF"	Vyberte fázi subwooferu.
SUB.W CTRL**,** Mezni frekvence: "50HZ", "63HZ", "80HZ", "100HZ", "125HZ", "160HZ", "200HZ"	Pouze frekvence nižší než nastavená vystupují ze subwooferu.
Výstupní úroveň: "-24" až "+6" Strmost: "-12", "-24"	
BASS BOOST "0" až "+6"	Vyberte úroveň zesílení basů.
HPF SETTING Mezni frekvence: "OFF", "50HZ", "63HZ", "80HZ", "100HZ", "125HZ", "160HZ", "200HZ" Strmost: "-12", "-24"	Pouze frekvence vyšší než mezni frekvence horní pásmové propusti (HPF) vystupují z reproboxů.
SLA "+4" až "-4"	Nastavte úroveň hlasitosti pro každý zdroj kromě FM. Avšak každá následující kombinace je automaticky nastavena na stejné nastavení. <ul style="list-style-type: none"> • USB, iPod a APP (iPhone) • BT AUDIO a APP (Android)

* Není dostupné, když je "SUB.W/SUB.W" vybráno v "SP-P/O MODE" nabídky INITIAL.

** Není dostupné, když je "REAR/REAR" vybráno v "SP-P/O MODE" nabídky INITIAL.

*** Není dostupné, když je "OFF" vybráno v "SUB.W".

Nastavení SYSTEM

Tato nabídka je také přístupná, když je vypnuté napájení.

Položka nabídky	Popis
LANGUAGE "ENG" (Anglicky) "PYC" (Rusky) "TUR" (Turecky)	Vyberte jazyk pro zobrazování textových informací z komprimovaných audio souborů.
CLOCK SET 12H/24H "12H", "24H"	Nastavení hodin. Vyberte formát času.
AUTO PI "ON", "OFF"	Hledání jiných stanic se stejným programem, i při použití stanice z předvolby.
AUX "ON", "OFF"	Nastavte na "ON" při použití pomocného zařízení, připojeného k přístroji.
BT AUDIO "ON", "OFF"	Nastavte zapnutí/vypnutí Bluetooth signálu.
MUTE MODE (Pouze pro MVH-170UI) "MUTE", "ATT", "10dB ATT"	Automatické ztlumení nebo ztlumení zvuku při přijetí signálu ze zařízení, vybaveného funkcí ztlumení zvuku.

Položka nabídky	Popis
PW SAVE* "ON", "OFF"	Snižuje spotřebu z baterie. Zapnutí zdroje je jediná přípustná operace, když je tato funkce zapnutá.
BT MEM CLEAR "YES", "CANCEL"	Vymaže data Bluetooth zařízení (seznam zařízení, PIN kód, historii hovorů, telefonní seznam, čísla z předvoleb), uložená v tomto přístroji. Když jsou data úspěšně vymazána, zobrazí se "CLEARED".
BT VERSION	Zobrazí verzi systému přístroje a Bluetooth modulu.
APP CONN. SET** "WIRED", "BLUETOOTH"	Vyberte odpovídající metodu připojení podle vašeho zařízení.

* "PW SAVE" je zrušeno, pokud je automobilová baterie odpojena a je nutné ho znovu zapnout po novém připojení baterie. Když je "PW SAVE" nastaveno na "OFF", tak podle metody připojení přístroj může odebrat energii z baterie, pokud klíček zapalování nemá polohu ACC (příslušnoství).
** Není dostupné, když je jako zdroj vybráno "APP".

Nastavení ILLUMINATION

Položka nabídky	Popis
DIM SETTING "SYNC CLOCK", "MANUAL"	Změna jasu displeje.
BRIGHTNESS "1" až "10"	Změna jasu displeje. Rozsah nastavení závisí na nastavení "DIM SETTING".

Nastavení MIXTRAX

(Pouze pro MVH-X370BT)

Položka nabídky	Popis
SHORT MODE "1,0 MIN", "1,5 MIN", "2,0 MIN", "2,5 MIN", "3,0 MIN", "OFF"	Vyberte délku času přehrávání.
MIX PATTERN	Speciální efekty MIXTRAX se mění podle audio úrovně.
"SOUND LEVEL"	Mixovací vzorek se mění podle audio úrovně.
"LOW PASS"	Mixovací vzorek se mění podle úrovně basů.
"RANDOM"	Mixovací vzorek se mění náhodně podle audio úrovně a úrovně basů.
DISP FX "ON", "OFF"	Zapněte/vypněte speciální efekty MIXTRAX.
CUT IN FX "ON", "OFF"	Zapněte/vypněte zvukové efekty MIXTRAX během ruční změny stopy.

Připojení/Instalace

Připojení

Důležité:

- Při instalaci tohoto přístroje do vozidla bez polohy ACC (příslušenství) na klíčku zapalování nepřipojení červeného vodiče ke svorce, detekující použití klíčku zapalování, může vést k vybití baterie.



ACC poloha

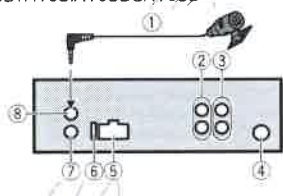


Bez ACC polohy

- Použití tohoto přístroje za jiných než dále uvedených podmínek může vést k požáru nebo k závadě.
 - Automobily s 12 V baterií a zápornou zemí.
 - Reproboxy s 50 W (výstupní hodnota) a 4 Ω až 8 Ω (hodnota impedance)
- Aby nedošlo ke zkratu, přehřátí nebo závadě, dodržujte následující body.
 - Před instalací odpojte záporný pól baterie.
 - Zajistěte připojovací vodiče spojkami a izolační páskou. Omotejte izolační páskou kolem vodičů, které jsou v kontaktu s kovovými částmi pro jejich ochranu.
 - Umístěte všechny vodiče dále od pohyblivých částí, jako je řadicí páka nebo posuny sedadel.
 - Umístěte všechny vodiče dále od horkých míst, jako je výstup topení.
 - Nepřipojujte žlutý vodič k baterii jeho protažením otvorem do prostoru motoru.
 - Zaizolujte konektory nepřipojených vodičů izolační páskou.
 - Nezkracujte žádné vodiče.
 - Nikdy neodstraňujte izolaci napájecího vodiče tohoto přístroje za účelem napájení jiného zařízení. Proudová kapacita vodiče je omezená.
 - Používejte pouze pojistky specifikovaných hodnot.
 - Nikdy nepřipojujte záporné vodiče reproboxů přímo k zemi.
 - Nikdy vzájemně nespojujte záporné vodiče několika reproboxů.
- Když je tento přístroj zapnutý, je přes modrý vodič poslán řídicí signál. Připojte tento vodič k systému dálkového ovládání externího zesilovače nebo k řídicí svorce relé automatické antény (max. 300 mA, 12 V ss). Pokud je automobil vybavený okenní anténou, připojte ji ke svorce napájení anténního zesilovače.
- Nikdy nepřipojujte modrý vodič ke svorce napájení externího výkonového zesilovače. Také ho nikdy nepřipojujte ke svorce napájení automatické antény. Jinak může dojít k vybití baterie nebo k závadě.
- Černý vodič je zemnicí. Zemnicí vodiče tohoto přístroje a dalších produktů (speciálně vysoko proudových produktů, jako jsou výkonové zesilovače), musejí být připojeny samostatně. Jinak, při náhodném odpojení, může dojít k požáru nebo k závadě.

Tento přístroj

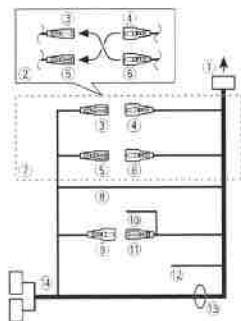
MVH-X370BT/170UI/170UBG/170UB



- Mikrofon (4 m) (Pouze pro MVH-X370BT)
- Zadní výstup nebo výstup subwooferu
- Čelní výstup (Pouze pro MVH-X370BT/170UI)
- Anténní vstup
- Vstup napájecího vodiče
- Pojistka (10 A)
- Vstup drátového dálkového ovládání (Pouze pro MVH-X370BT/170UI)
Lze připojit adaptér drátového dálkového ovládání (prodávány samostatně)
- Mikrofonní vstup (Pouze pro MVH-X370BT)

Napájecí vodič

Provedte toto připojení, když nepřipojujete vodiče zadních reproboxů k subwooferu.



- Do vstupu napájecího vodiče
- Podle typu vozidla se funkce (3) a (5) může lišit. V tomto případě připojte (4) k (5) a (6) k (3).
- Žlutá
Zálohování (nebo příslušenství)
- Žlutá
Připojte ke svorce trvalého napájení 12 V.
- Červená
Příslušenství (nebo zálohování)
- Červená
Připojte ke svorce ovládané klíčkem zapalování (12 V ss)
- Propojte vodiče stejné barvy.
- Černá (zemnicí kostra)
- Modrá/bílá
Police pinu ISO konektoru se liší podle typu vozidla. Připojte (9) a (11), pokud je pin 5 ovládaní antény. U jiného typu vozidla nikdy nepřipojujte (9) a (11).
- Modrá/bílá
Připojte ke svorce systémového ovládání výkonového zesilovače (max. 300 mA, 12 V ss).

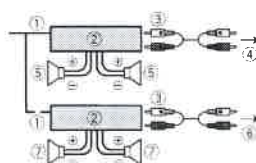
- Modrá/bílá
Připojte ke svorce ovládacího relé automatické antény (max. 300 mA, 12 V ss)
- Žlutá/černá (Pouze pro MVH-X370BT)
Pokud používáte zařízení s funkcí MUTE, propojte tento vodič s vodičem Audio Mute daného zařízení. Pokud ne, vodič Audio Mute nikam nepřipojujte.
- Reproduktorové vodiče
Bílá: Čelní levý (+)
Bílá/černá: Čelní levý (-)
Šedá: Čelní pravý (+)
Šedá/černá: Čelní pravý (-)
Zelená: Zadní levý (+) nebo subwoofer (+)
Zelená/černá: Zadní levý (-) nebo subwoofer (-)
Fialová: Zadní pravý (+) nebo subwoofer (+)
Fialová/černá: Zadní pravý (-) nebo subwoofer (-)
- ISO konektor
V některých vozidlech může být ISO konektor rozdělený do dvou částí. V tomto případě připojte oba konektory.

Poznámky:

- Změňte výchozí nabídku tohoto přístroje. Viz. "SP-P/O MODE". Výstup subwooferu tohoto přístroje je monofooní.
- Při použití subwooferu 70 W (2 Ω) připojte subwoofer k fialovému a fialovočernému vodiči tohoto přístroje. Nepřipojujte nic k zelenému a zelenočernému vodiči.

Výkonový zesilovač (prodávány samostatně)

Provedte toto připojení při použití volitelného zesilovače.



- Systémové dálkové ovládání
- Výkonový zesilovač (prodávány samostatně)
- Připojte RCA kabelem (prodávány samostatně)
- Do čelního výstupu*
- Čelní reproboxy*
- Do zadního výstupu nebo výstupu subwooferu
- Zadní reprobox nebo subwoofer

* Pouze pro MVH-X370BT/170UI

Instalace

Důležité:

- Před konečnou instalací zkontrolujte všechna propojení a systémy.
- Nepoužívejte neautorizované díly, protože může dojít k závadě.
- Konzultujte s technikem, pokud instalace vyžaduje vrtání otvorů nebo jinou modifikaci vozidla.
- Neinstalujte přístroj tam, kde:
 - může vadit ovládání vozidla.
 - může způsobit úraz při náhlém zastavení vozidla.
- Polovodičový laser se může poškodit, pokud se přehřeje. Instalujte přístroj dále od horkých míst, jako je výstup topení.

- Optimální výkonnost je zajištěna při instalaci přístroje v úhlu menším než 60°.



- Při instalaci zajistěte správné chlazení přístroje ponecháním volného prostoru kolem zadního panelu a stočením volných vodičů tak, aby neblokovaly větrací otvory.



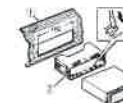
Volný prostor 5 cm

Čelní/zadní DIN montáž

Tento přístroj lze správně instalovat použitím čelní nebo zadní montáže. Při instalaci použijte komerčně dostupné díly.

Čelní DIN montáž

- Vložte montážní držák do palubní desky. Pro instalaci do mělkého prostoru použijte dodaný montážní držák. Pokud je dost prostoru, použijte montážní držák dodávaný s vozidlem.
- Zajistěte montážní držák na místo tak, že šroubovákem ohnete kovové výstupky (90°).



- Palubní deska
- Montážní držák

- Ujistěte se, že je přístroj bezpečně nainstalovaný na místě. Nestabilní instalace může způsobit přeskakování zvuku nebo jinou závadu.

Zadní DIN montáž

- Určete odpovídající pozici, kde si otvory držáku a boční strany přístroje odpovídají.



- Utáhněte dva šrouby na každé straně.



- Samofezný šroub (5 x 8 mm)
- Montážní držák
- Palubní deska nebo konzole

Použití držáku z příslušenství

Pro montáž přístroje také můžete použít držák z příslušenství. Ujistěte se, že držák z příslušenství je vhodný pro váš model vozidla a připevněte ho podle následujícího obrázku.



- (1) Šroub
- (2) Držák

Vyjmutí přístroje

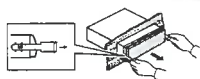
1. Sejměte rámeček.



- (1) Rámeček
 - (2) Zapadka
- Sejmutí čelního panelu umožňuje lepší přístup k rámečku.
 - Při připojování rámečku nasměrujte stranu se zapadkou dolů.

2. Vložte dodané vytažovací klíče po stranách přístroje, aby zapadly na místo.

3. Vytáhněte přístroj z palubní desky.



Instalace mikrofону

(Pouze pro MVH-X370BT)

Mikrofon by měl být umístěn přímo před řidičem ve vhodné vzdálenosti, aby čistě slyšel jeho hlas.

Upozornění:

- Je extrémně nebezpečné omotávat mikrofonní kabel kolem sloupku volantu nebo kolem řadicí páky. Instalujte přístroj tak, aby nijak nebránil řízení.

Při instalaci mikrofónu na sluneční clonu

1. Upevněte vodič mikrofónu od žlábků.



- (1) Vodič mikrofónu
- (2) Žlábek

2. Nainstalujte mikrofonní klip na sluneční clonu. Když je clona zvednutá, nainstalujte mikrofonní klip. (Sklopení sluneční clony snižuje schopnost rozpoznávání hlasu.)



- (1) Mikrofonní klip

Při instalaci mikrofónu na sloupek volantu

1. Odpojte základnu mikrofónu od mikrofonního klipu. Pro odpojení základny mikrofónu od mikrofonního klipu posuňte základnu mikrofónu.



- (1) Mikrofon
- (2) Mikrofonní klip
- (3) Základna mikrofónu

2. Nainstalujte mikrofon na zadní stranu sloupku volantu.



- (1) Oboustranná lepicí páska

Další informace

Odstraňování závad

Displej se automaticky vrací k běžnému zobrazení.
Neprovedli jste 30 sekund žádnou operaci.
Proveďte operaci znovu.

Rozsah opakovaného přehrávání se neočekávaně mění.
Podle rozsahu opakovaného přehrávání se vybraný rozsah může změnit, když vyberete jiný adresář nebo stopu nebo během rychlého přehrávání vpřed/vzad.
Vyberte rozsah opakovaného přehrávání znovu.

Podadresář není přehráván.
Podadresáře nelze přehrávat, když je vybráno FLD (opakování adresáře).
Vyberte jiný rozsah opakovaného přehrávání.

Zvuk je přerušovaný.
Pokud používáte zařízení jako mobilní telefon, může docházet ke slyšitelnému rušení.
Umístěte elektrické zařízení, způsobující rušení, dál od tohoto přístroje.

Zvuk z Bluetooth audio zdroje nelze přehrávat.
Na Bluetooth připojeném mobilním telefonu probíhá hovor.
Zvuk bude přehráván po ukončení hovoru.
Bluetooth připojený mobilní telefon je právě používán.
Nepoužívejte Bluetooth mobilní telefon.

Na Bluetooth připojeném mobilním telefonu byl proveden hovor a byl hned ukončen. Výsledkem je, že komunikace mezi tímto přístrojem a mobilním telefonem nebyla správně ukončena.

Obnovte Bluetooth spojení mezi tímto přístrojem a mobilním telefonem.

Chybová hlášení

Společná

AMP ERROR

Tento přístroj selhal nebo je chybně připojen reproboxů.
Aktivovaly se ochranné obvody.

Zkontrolujte připojení reproboxů. Pokud chyba nezmizí ani po vypnutí/zapnutí zapalování, kontaktujte servis Pioneer.

NO XXXX (např. NO TITLE).

Chybi textová informace.

Přepněte zobrazení nebo přehrávejte jinou stopu/soubor.

USB paměťové zařízení/iPod

FORMAT READ

Někdy je zde zpoždění mezi spuštěním přehrávání a výstupem zvuku.

Vyčkejte, dokud hlášení nezmizí a neozve se zvuk.

NO AUDIO

Nejsou zde žádné skladby.

Přenešete audio soubory na USB paměťové zařízení a připojte ho.

Připojené USB paměťové zařízení má zapnuté zabezpečení. Proveďte instrukce k USB paměťovému zařízení pro vypnutí zabezpečení.

SKIPPED

Připojené USB paměťové zařízení obsahuje DRM chráněné soubory.

Chráněné soubory jsou přeskočeny.

PROTECT

Všechny soubory na USB paměťovém zařízení jsou chráněné DRM.

Vyměňte USB paměťové zařízení.

N/A USB

Připojené USB paměťové zařízení není podporované tímto přístrojem.

Připojte zařízení vyhovující USB Mass Storage Class.

Odpojte vaše zařízení a nahraďte je kompatibilním USB paměťovým zařízením.

CHECK USB

USB konektor nebo USB kabel má zkrat.

Zkontrolujte USB konektor a USB kabel, zda není poškozený.

Připojené USB paměťové zařízení má větší příkon, než je přípustný.

Odpojte USB paměťové zařízení a nepoužívejte ho. Přepněte klíček zapalování do polohy OFF a znovu do polohy ACC nebo ON a připojte kompatibilní USB paměťové zařízení.

iPod pracuje správně, ale nenabíjí se.

Ujistěte se, že propojovací kabel pro iPod není zkratovaný (např. kovovým předmětem). Po kontrole přepněte klíček zapalování do polohy OFF a znovu do polohy ON a odpojte a znovu připojte iPod.

ERROR-19

Komunikační chyba.

Proveďte následující operace.

- Přepněte klíček zapalování do polohy OFF a znovu do polohy ON.
 - Odpojte USB paměťové zařízení.
 - Změňte zdroj.
- Pak se vraťte ke zdroji USB.

Chyba iPod.

Odpojte kabel od přístroje iPod. Když se objeví hlavní nabídka iPod, připojte iPod a resetujte ho.

ERROR-23

USB paměťové zařízení není správně naformátované. USB paměťové zařízení musí být naformátované v systému FAT12, FAT16 nebo FAT32.

ERROR-16

Verze firmware iPod je stará.

Aktualizujte verzi iPod.

Chyba iPod.

Odpojte kabel od přístroje iPod. Když se objeví hlavní nabídka iPod, připojte iPod a resetujte ho.

STOP

V aktuálním seznamu nejsou žádné stopy.

Vyberte seznam, obsahující skladby.

NOT FOUND

Žádné odpovídající skladby.

Přenešete skladby do přístroje iPod.

Bluetooth zařízení

ERROR-10

Chyba napájení Bluetooth modulu tohoto přístroje. Přepněte klíček zapalování do polohy OFF a znovu do polohy ACC nebo ON. Pokud se chyba po provedení předchozí akce stále objevuje, vyhledejte servis Pioneer.

Aplikace

NO BT DEVICE GO TO BT MENU TO REGISTER

Nebylo nalezeno Bluetooth zařízení. Propojte přístroj a zařízení přes Bluetooth.

CONN. FAILED PRESS BAND KEY TO RETRY

Chyba Bluetooth spojení. Stiskněte tlačítko BAND/⌂ pro nové vytvoření spojení.

DISCONNECTED PRESS BAND KEY TO RETRY

Chyba Bluetooth spojení. Stiskněte tlačítko BAND/⌂ pro nové vytvoření spojení.

CHECK APP

Spojení s aplikací selhalo. Postupujte podle instrukcí na obrazovce.

START UP APP

Aplikace není spuštěná. Ovládejte mobilní zařízení pro spuštění aplikace.

Rady k manipulaci

USB paměťové zařízení

- Připojení přes USB rozbočovač není podporováno.
- Během jízdy pevně zajistěte USB paměťové zařízení. Nenechte USB paměťové zařízení spadnout na podlahu, kde může být zachyceno pod plynový nebo brzdový pedál.
- Podle USB paměťového zařízení mohou nastat následující problémy:
 - Operace se mohou lišit.
 - Paměťové zařízení nemusí být rozpoznáno.
 - Soubory nemusejí být správně přehrávány.
 - Zařízení může způsobovat slyšitelné rušení při poslechu tuneru.

iPod

- Nenechávejte iPod na místech s vysokou teplotou.
- Během jízdy iPod pevně zajistěte. Nenechte iPod spadnout na podlahu, kde může být zachycen pod plynový nebo brzdový pedál.
- Nastavení přístroje iPod, jako ekvalizér a opakované přehrávání, se automaticky změní, když je iPod připojen k tomuto přístroji. Jakmile je iPod odpojen, nastavení se vrátí k původním hodnotám.
- Nekompatibilní text, uložený na přístroji iPod, se na tomto přístroji nezobrazí.

Kompatibilita s komprimovaným zvukem

- Pouze prvních 32 znaků lze zobrazit jako název souboru (včetně přípony souboru) nebo jako název adresáře.
- Tento přístroj nemusí pracovat správně podle aplikace, použité pro kódování WMA souborů.
- Může zde být malé prodlížení na začátku přehrávání audio souborů, obsahujících obrazová data nebo audio souborů uložených na USB paměťovém zařízení, které obsahuje složitou strukturu adresářů.
- Ruský text pro zobrazení na tomto přístroji by měl být kódován v jedné z následujících znakových sad:
 - Unicode (UTF-8, UTF-16)
 - Znaková sada jiná než Unicode, která je použita v prostředí Windows a je nastavená na ruštinu.

Upozornění:

- Společnost Pioneer negarantuje kompatibilitu se všem USB paměťovými zařízeními a nenese žádnou odpovědnost za jakoukoli ztrátu dat z mediálních přehrávačů, smartphonů nebo jiných přístrojů při použití s tímto zařízením.
- Nenechávejte USB paměťové zařízení na místech s vysokou teplotou.

Soubory WMA

Přípona souboru: .wma
Bitová rychlost: 48 kbit/s až 320 kbit/s (CBR), 48 kbit/s až 384 kbit/s (VBR)
Vzorkovací frekvence: 32 kHz, 44.1 kHz, 48 kHz
Windows Media™ Audio Professional, Lossless, Voice/DRM Stream/Stream s videem: Nekompatibilní

Soubory MP3

Přípona souboru: .mp3
Bitová rychlost: 8 kbit/s až 320 kbit/s (CBR), VBR
Vzorkovací frekvence: 8 kHz až 48 kHz (32 kHz, 44.1 kHz, 48 kHz pro zdůraznění)
Kompatibilní verze ID3 Tag: 1.0, 1.1, 2.2, 2.3, 2.4 (ID3 Tag verze 2 X má přednost před verzí 1 X)
M3u seznam přehrávání: Nekompatibilní
MP3i (MP3 interaktivní), mp3 PRO: Nekompatibilní

Soubory WAV

- Soubory formátu WAV nelze připojit přes MTP.

Přípona souboru: .wav
Kvantizační bity: 8 a 16 (LPCM), 4 (MSADPCM)
Vzorkovací frekvence: 16 kHz až 48 kHz (LPCM), 22.05 kHz a 44.1 kHz (MSADPCM)

Soubory FLAC

(Pouze pro MVH-170UI/170UBG/170UB)

- Soubory formátu FLAC nelze připojit přes MTP.
- Soubory FLAC nemusí být možné přehrávat, v závislosti na enkodéru.

Přípona souboru: .flac
Vzorkovací frekvence: 8/11.025/12/16/22.05/24/32/44.1/48 kHz
Kvantizační bitová rychlost: 16 bitů
Režim kanálů: 1/2 kanály

USB zařízení

- Může zde být malé prodlížení na začátku přehrávání audio souborů, uložených na USB paměťovém zařízení, které obsahuje složitou strukturu adresářů.

Hierarchie přehrávatelných adresářů: až osm vrstev (praktická hierarchie je méně jak dvě vrstvy).
Přehrávatelné adresáře: až do 500
Přehrávatelné soubory: až do 15000
Přehrávání chráněných souborů: Nekompatibilní
USB paměťové zařízení s více oddíly: Lze přehrávat pouze první oddíl

Kompatibilita s přístroji iPod

Tento přístroj podporuje pouze následující modely iPod. Podporované verze softwaru iPod jsou uvedeny dole. Starší verze nemusejí být podporovány.

Vyrobeno pro

- iPod touch (1. až 5. generace)
- iPod classic
- iPod with video
- iPod nano (1. až 7. generace)
- iPhone 5s
- iPhone 5c
- iPhone 5
- iPhone 4S
- iPhone 4
- iPhone 3GS
- iPhone 3G
- iPhone

- Operace se mohou lišit podle generace a/nebo verze softwaru iPod.
- Uživatelé iPod s Lighting Connector by měli použít kabel Lighting → USB (dodávaný s přístrojem iPod).
- Uživatelé iPod s Dock Connector by měli použít kabel CD-IU51. Pro detaily se obraťte na prodejce.
- Kompatibilita se soubory/formáty viz. návod k přístroji iPod.
- Audiobook, Podcasts: Kompatibilní

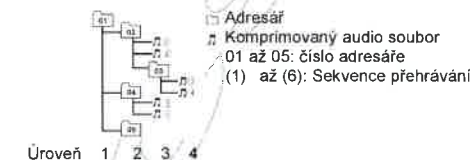
Upozornění:

Společnost Pioneer nenese žádnou odpovědnost za ztrátu dat z přístroje iPod, i když k ní dojde při použití s tímto zařízením.

Sekvence audio souborů

Uživatel nemůže přiřadit čísla adresářů a specifikovat pořadí přehrávání na tomto přístroji. Sekvence audio souborů závisí na připojeném zařízení. Pamatujte, že skryté soubory na USB zařízení nelze přehrávat.

Příklad hierarchie



Ruská znaková sada

Д	д	Е	е	И	и
А	а	Б	б	В	в
Г	г	Ж	ж	З	з
И	и	М	м	Н	н
О	о	Р	р	С	с
Т	т	У	у	Ф	ф
Х	х	Ц	ц	Ч	ч
Ш	ш	Щ	щ	Ъ	ъ
Ы	ы	Ь	ь	Э	э
Ю	ю	Я	я		

D: Zobrazení C: Znak

Copyright a obchodní značky

Bluetooth

Slovní značka a logo Bluetooth® jsou registrované obchodní značky vlastněné společností Bluetooth SIG, Inc a jsou takto použité společností Pioneer v licenci. Ostatní obchodní značky nebo obchodní názvy patří jejich příslušným vlastníkům.

iTunes

Apple a iTunes jsou obchodní značky společnosti Apple Inc., registrované v USA a dalších zemích.

WMA

Windows Media je buď registrovaná obchodní značka nebo obchodní značka společnosti Microsoft Corporation v USA a/nebo dalších zemích.

Tento přístroj obsahuje technologii vlastněnou společností Microsoft Corporation a nelze ho používat nebo distribuovat bez licence společnosti Microsoft Licensing, Inc.

FLAC

Copyright © 2000 – 2009 Josh Coalson
Copyright © 2011 – 2013 Xiph.Org Foundation

Redistribuce a použití ve zdrojové nebo binární formě, s nebo bez modifikace, je povoleno za splnění následujících podmínek:

- Redistribuce zdrojového kódu musí obsahovat předchozí copyrightovou poznámku, tento seznam podmínek a následující zřeknutí se odpovědnosti.
- Redistribuce v binární formě musí reprodukovat předchozí copyrightovou poznámku, tento seznam podmínek a následující zřeknutí se odpovědnosti v dokumentaci a/nebo jiném materiálu, poskytovaném s distribucí.
- Ani jméno Xiph.org Foundation ani jména jejich příspěvateleů nesmějí být použita pro podporu nebo propagaci produktů, odvozených od jejich softwaru, bez specifického předchozího písemného souhlasu.

TENTO SOFTWARE JE POSKYTOVÁN DRŽITELI AUTORSKÝCH PRAV A PŘÍSPĚVATELI „JAK JE“ A JAKÉKOLI VYJÁDRĚNÁ NEBO PŘEDPOKLÁDANÁ ZÁRUKA, VČETNĚ, ALE NEJEN, PŘEDPOKLÁDANÁ ZÁRUKA PRODEJNOSTI A ZPŮSOBILOSTI PRO URČITÉ ÚČELY JE VYLOUČENA. V ŽÁDNÉM PŘÍPADĚ NEJSOU SPOLEČNOST NEBO PŘÍSPĚVATELE ODPOVĚDNÍ ZA JAKÉKOLI PŘÍMÉ, NEPŘÍMÉ, NÁHODNÉ, SPECIÁLNÍ, PŘÍKLADNÉ NEBO NÁSLEDNÉ ŠKODY (VČETNĚ, ALE NEJEN, ZPROSTŘEDKOVÁNÍ NÁHRADNÍHO ZBOŽÍ NEBO SLUŽEB, ZTRÁTY POUŽITÍ, DAT NEBO ZISKU, NEBO PRERUŠENÍ PODNIKÁNÍ), VZEŠLÉ JAKÝMKOLI ZPŮSOBEM Z POUŽITÍ TOHOTO SOFTWARE, I KDYŽ BYLA AVIZOVÁNA MOŽNOST TAKOVÝCH ŠKOD.

iPod a iPhone

iPhone, iPod, iPod classic, iPod nano a iPod touch jsou obchodní značky společnosti Apple, Inc., registrované v USA a dalších zemích.

Lighting je obchodní značka společnosti Apple, Inc.

„Made for iPod“ a „Made for iPhone“ znamená, že elektronické zařízení bylo navrženo pro připojení přístroje iPod nebo iPhone a bylo certifikováno výrobcem, že splňuje standardy Apple. Společnost Apple není odpovědná za

operace tohoto přístroje a za to, že splňuje všechny bezpečnostní standardy.
Pamatujte, že použití tohoto příslušenství s iPod nebo iPhone může ovlivňovat bezdrátovou výkonnost.

Android™

Android je obchodní značka společnosti Google, Inc.

MIXTRAX

MIXTRAX je obchodní značka společnosti Pioneer Corporation.

Specifikace

Obecná

Zdroj napájení	14.4 V ss (přípustné 10.8 - 15.1 V)
Zemnicí systém	Negativní
Maximální proudová spotřeba	10.0 A
Rozměry (Š x V x H)	
DIN	
Chassis	178 x 50 x 97 mm
Panel	188 x 58 x 17 mm
D	
Chassis	178 x 50 x 97 mm
Panel	170 x 46 x 17 mm
Hmotnost	0.5 kg

Audio

Maximální výstupní výkon	50 W x 4
	70 W x 1/2 Ω (pro subwoofer)
Trvalý výstupní výkon	22 W x 4 (50 Hz až 15000 Hz, 5% CHZ, zátěž 4 Ω, buzeny oba kanály)
Zatěžovací impedance	4 Ω (přípustná 4 Ω až 8 Ω)
Maximální výstupní úroveň výstupu předzesilovače	2.0 V
Křivka Loudness	+10 dB (100 Hz), +6.5 dB (10 kHz) (hlasitost: -30 dB)
Ekvalizér (5-pásmový grafický equalizér):	
Frekvence:	80 Hz/250 Hz/800 Hz/2.5 kHz/8 kHz
Ekvalizační rozsah:	+/- 12 dB (krok 2 dB)
Subwoofer (mono):	
Frekvence:	50 Hz/63 Hz/80 Hz/100 Hz/125 Hz/ 160 Hz/200 Hz
Strmost	-12 dB/oktávu, -24 dB/na oktávu
Zisk	+6 dB až -24 dB
Fáze	Normální/Obrácená

USB

Specifikace USB standardu	USB 2.0 full speed
Maximální proud	1 A
USB Class	MSC (Mass Storage Class)
Systém souborů	FAT12, FAT16, FAT32
Formát MP3 dekodování	MPEG-1&2 Audio Layer 3
Formát WMA dekodování	Ver. 7, 7.1, 8, 9, 10, 11, 12 (2-kanálové audio) (Windows Media Player)
Formát FLAC dekodování	v1.3.0. (Free Lossless Audio Codec) (Pouze pro MVH-170U/170UBG/170UB)
Formát WMA signálu	Lineární PCM & MS ADPCM (bez komprese)

FM tuner

Frekvenční rozsah	87.5 - 108.0 MHz
Použitelná citlivost	11 dBf (1.0 μV/75 Ω mono, S/S: 30 dB)
Odstup signál-šum	72 dB (IEC síť A)

MW tuner

Frekvenční rozsah	531 - 1602 kHz
Použitelná citlivost	25 μV (S/S: 20 dB)
Odstup signál-šum	62 dB (IEC síť A)

LW tuner

Frekvenční rozsah	153 - 281 kHz
Použitelná citlivost	28 μV (S/S: 20 dB)
Odstup signál-šum	62 dB (IEC síť A)

Bluetooth

(Pouze pro MVH-X370BT)

Verze Bluetooth 3.0 certified
Výstupní výkon +4 dBm maximálně (Power Class 2)
Bluetooth profily:

GAP (Generic Access Profile)
SDAP (Service Discovery Application Profile)
OPP (Object Push Profile)
HFP (Hands Free Profile) 1.6
PBAP (Phone Book Access Profile)
A2DP (Advanced Audio Distribution Profile)
AVRCP (Audio/Video Remote Control Profile) 1.5
SPP (Serial Port Profile) 1.1

Poznámka:

Změna specifikace a provedení bez upozornění vyhrazena.