

**Pioneer**

CD RDS RECEIVER

**DEH-S120UB  
DEH-S120UBA  
DEH-S120UBG  
DEH-S120UBB  
DEH-S121UB  
DEH-S121UBG  
DEH-S12UB**

**Návod k použití**

DEH-S120 DEH-S121 DEH-S12

## Ujištění:

Přístroj odpovídá požadavkům zákona o technických požadavcích na elektrická zařízení č. 22/97 Sb. ze dne 24. 1. 1997 a nařízení vlády č. 168/97 a 169/97 ze dne 25. 6. 1997.

Na tento přístroj bylo vydáno prohlášení o shodě.

## VÝSTRAHA

Výrobek je vybaven laserem

Při nesprávné manipulaci s přístrojem v rozporu s tímto návodem může dojít k nebezpečí ozáření. Neotvírejte a nesnímejte žádné kryty a přístroj neopravujte. Opravu a servis svěřte odborníkovi.

## NEBEZPEČÍ

Při odkrytování a odjištění bezpečnostních spínačů hrozí nebezpečí neviditelného laserového záření. Chraňte se před přímým zásahem laserového paprsku.

### Upozornění:

**Veškerá práva výrobce a vlastníka práva k dílu vyhrazena.  
Bez udělení souhlasu je kopírování a další šíření díla zakázáno.**

## Obsah

<b>Začněte</b> .....	<b>3</b>
Základní ovládání .....	3
Odpojení čelního panelu .....	5
Příprava dálkového ovladače .....	5
Nabídka nastavení .....	7
Zrušení demonstračního zobrazení (DEMO OFF) .....	7
Nastavení INITIAL .....	8
<b>Rádio</b> .....	<b>9</b>
Příjem stanic z předvoleb .....	9
Paměť nejlepších stanic (BSM) .....	9
Použití funkcí PTY .....	10
<b>CD/USB/AUX</b> .....	<b>10</b>
Přehrávání .....	10
Operace .....	11
<b>Použití Pioneer ARC APP</b> .....	<b>12</b>
Provedení připojení s Pioneer ARC APP .....	12
Poslech hudby na zařízení Android .....	13
<b>Nastavení</b> .....	<b>13</b>
Nastavení FUNCTION .....	14
Nastavení AUDIO .....	15
Nastavení SYSTEM .....	16
Nastavení ILLUMINATION .....	17
<b>Další informace</b> .....	<b>18</b>
Odstraňování závad .....	18
Chybová hlášení .....	18
Rady k manipulaci .....	19
Kompatibilita s komprimovaným zvukem .....	20
Sekvence audio souborů .....	21
Ruská znaková sada .....	22
Copyright a obchodní značky .....	22
Specifikace .....	23
<b>Připojení/Instalace</b> .....	<b>24</b>
<b>Než začnete</b> .....	<b>24</b>
Připojení .....	24

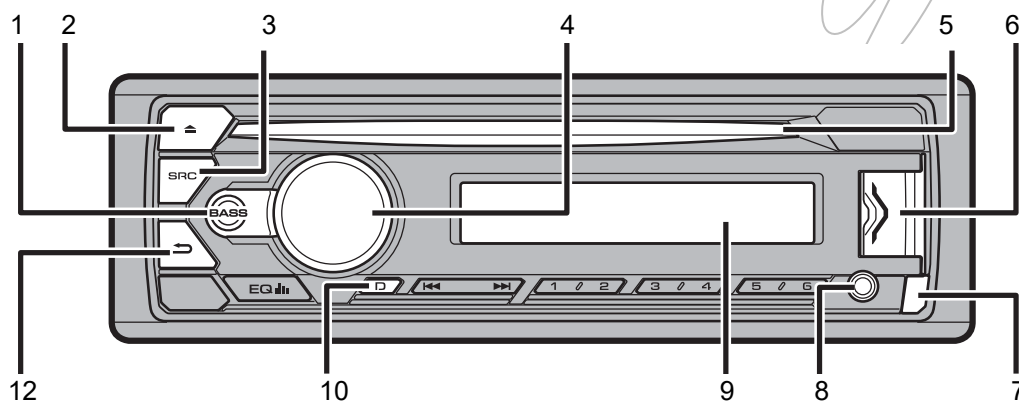
### O tomto návodu:

- V následujících instrukcích jsou USB paměti nebo USB audio přehrávače označovány jako „USB zařízení“.

# Začněte

## Základní ovládání

DEH-S120UB/S120UBA/S120UBG/S120UBB/S121UB/S121UBG/S12UB

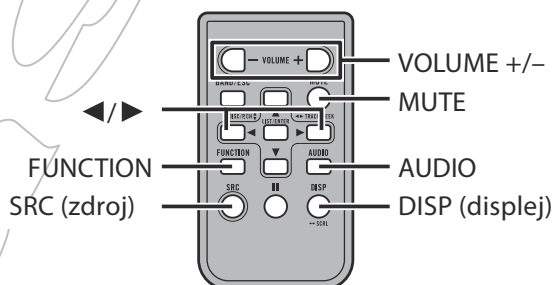


- (1) Tlačítko BASS
- (2) Tlačítko EJECT (▲)
- (3) Tlačítko SRC (zdroj)/OFF (vypnutí)
- (4) Knoflík M.C. (MULTI-CONTROL)
- (5) Slot pro vložení disku
- (6) USB port
- (7) Uvolňovací tlačítko čelního panelu
- (8) Vstupní zdíčka AUX (3.5 mm stereo jack)
- (9) Displej
- (10) Tlačítko DISP (displej)
- (11) Tlačítko BAND (pásmo)/⇒ (zpět)

## Dálkový ovladač

### Poznámka:

Dálkový ovladač je dodáván pouze s DEH-S121UB/S121UBG




## Často používané operace

Dostupná tlačítka se liší podle přístroje.

Účel	Operace	
	Přístroj	Dálkový ovladač
Zapnutí napájení*	Stiskněte tlačítko SRC/OFF pro zapnutí napájení. Stiskněte a podržte tlačítko SRC/OFF pro vypnutí napájení.	Stiskněte tlačítko SRC pro zapnutí napájení. Stiskněte a podržte tlačítko SRC pro vypnutí napájení.
Nastavení hlasitosti	Otočte knoflíkem M.C.	Stiskněte tlačítko VOLUME + nebo -. Stiskněte tlačítko MUTE pro ztišení přístroje. Stiskněte znovu tlačítko MUTE nebo tlačítka VOLUME – nebo - pro obnovení hlasitosti.
Výběr zdroje	Stiskněte opakovaně tlačítko SRC/OFF.	Stiskněte opakovaně tlačítko SRC.
Změna informací na displeji	Stiskněte opakovaně tlačítko DISP.	Stiskněte opakovaně tlačítko DISP.
Návrat do předchozího zobrazení/ seznamu	Stiskněte tlačítko BAND/⇒.	Stiskněte tlačítko ◀/▶ pro výběr následujícího/ předchozího adresáře.
Návrat do normálního zobrazení z nabídky	Stiskněte a podržte tlačítko BAND/⇒.	---
Zvýraznění basů	Stiskněte tlačítko BASS. • Můžete vybrat úroveň basů v [BASS BOOST] (strana 15).	---

\* Pokud je modrý/bílý vodič přístroje připojený ke svorce relé ovládání automatické antény, anténa se po zapnutí přístroje vysune. Pro zasunutí antény vypněte přístroj.

## Indikace na displeji

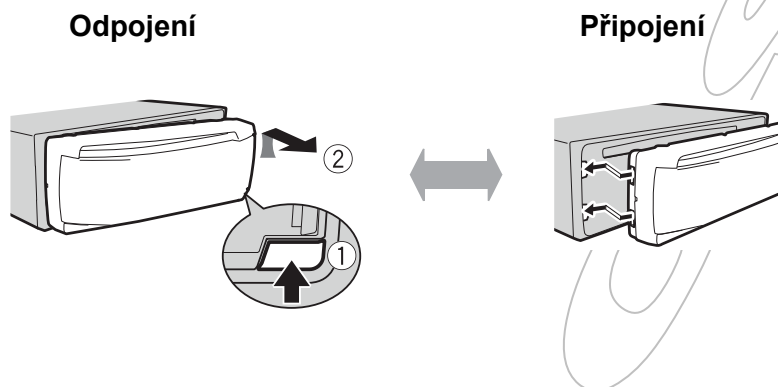
Indikátor	Popis
↳	Objeví se, když existuje nižší vrstva adresářů nebo položek nabídky.
ρ	Objeví se, když stisknete a podržíte tlačítko BASS.
LOC	Objeví se, když je nastavená funkce lokálního ladění (strana 14).
TP	Objeví se, když je přijímán dopravní program.
TA	Objeví se, když je přijímáno dopravní hlášení TA (strana 14).
	Objeví se, když je nastavená funkce Sound Retriever (strana 15).
⊗	Objeví se, když je nastavené náhodné přehrávání.
↺	Objeví se, když je nastavené opakované přehrávání.

---

## Odpojení čelního panelu

---

Odpojte čelní panel pro ochranu před krádeží. Před odpojením panelu odpojte všechny kabely a přístroje, připojené k čelnímu panelu a vypněte napájení.



### Důležité:

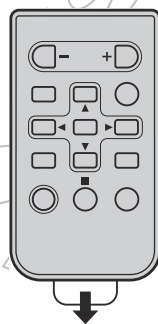
- Nevystavujte čelní panel silným nárazům.
- Chraňte čelní panel před přímým sluncem a vysokými teplotami.
- Vždy uložte odpojený čelní panel do ochranného pouzdra.

---

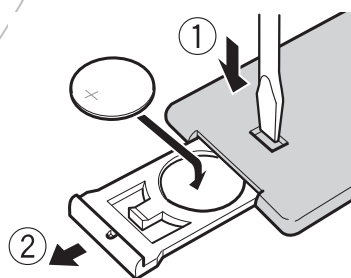
## Příprava dálkového ovladače

---

Před použitím odstraňte izolační fólii.



### Jak vyměnit baterii



Vložte baterii CR2025 (3 V) správně podle polaritě (+) a (-).

## Varování:

(Symbol pro zařízení)



(Příklady symbolů pro baterii)



### Informace pro uživatele o sběru a likvidaci starých zařízení a použitých baterií

Tyto symboly na produktu, obalu a/nebo v doprovodné dokumentaci znamenají, že použité elektrické a elektronické produkty by neměly být míchány se směsným domovním odpadem.

Pro správnou manipulaci se starými produkty a použitými bateriemi se obraťte na sběrná místa v souladu s místní legislativou.

Správnou likvidací těchto produktů a baterií pomůžete zachovat hodnotné zdroje a zabráníte potenciálně nebezpečnému vlivu na lidské zdraví a životní prostředí, ke kterému jinak dochází při nesprávné manipulaci s odpadem.

Pro více informací o sběru a recyklaci starých produktů a baterií se obraťte na místní úřad nebo místo, kde jste produkt koupili.

**Tyto symboly jsou platné pouze pro EU.**

### Upozornění:

- Při nesprávném vložení hrozí exploze baterie. Při výměně baterie použijte stejný typ.
- Nemanipulujte s baterií pomocí kovových nástrojů a neskladujte jí vedle kovových předmětů.
- Pokud baterie vyteče, vyjměte jí a kompletně vyčistěte bateriový prostor. Pak vložte novou baterii.
- Při likvidaci použité baterie dodržujte předpisy pro manipulaci s nebezpečným odpadem, platné ve vaší lokalitě.

### Důležité:

- Neskladujte dálkový ovladač při vysokých teplotách nebo na přímém slunci.
- Dbejte, aby dálkový ovladač nespadol na podlahu, může se zaseknout pod brzdový nebo plynový pedál a způsobit nehodu.

## Rádio

Frekvence tuneru tohoto přístroje jsou pro použití ve vaší oblasti. V jiných oblastech může být příjem špatný. Funkce RDS (Radiový datový systém) pracuje pouze v oblastech, kde FM stanice vysílají RDS signál.

---

### Příjem stanic z předvoleb

---

1. Stiskněte tlačítko SRC/OFF pro výběr „RADIO“.
2. Stiskněte tlačítko BAND/⇒ pro výběr pásma z „FM1“, „FM2“, „FM3“, „MW“ nebo „LW“.
3. Stiskněte numerické tlačítko (1/∧ až 6/⇌).

#### Tip:

- Tlačítka ◀/▶ lze také použít pro výběr předvolby stanice, pokud je položka „SEEK“ nastavená na „PCH“ v nabídce FUNCTION (strana 14).

---

### Paměť nejlepších stanic (BSM)

---

Šest nejsilnějších stanic je uloženo pod numerická tlačítka (1/∧ až 6/⇌).

1. Po výběru pásma stiskněte knoflík M.C pro zobrazení hlavní nabídky.
2. Otočte knoflíkem M.C pro výběr „FUNCTION“, pak ho stiskněte pro potvrzení.
3. Otočte knoflíkem M.C pro výběr „BSM“, pak ho stiskněte pro potvrzení.

#### Pro ruční naladění stanice

1. Po výběru pásma stiskněte tlačítko ◀/▶ pro výběr stanice.  
Stiskněte a podržte tlačítko ◀/▶ a pak je uvolněte pro hledání dostupné stanice. Hledání se zastaví, když přístroj najde stanici. Pro zrušení hledání stiskněte tlačítko ◀/▶.

#### Poznámka:

- Položka „SEEK“ musí být nastavená na „MAN“ v nabídce FUNCTION (strana 14).

#### Pro ruční uložení stanic

1. Během příjmu stanice, kterou chcete uložit, stiskněte a podržte jedno z numerických tlačítek (1/∧ až 6/⇌), dokud nepřestane blikat.

---

## Použití funkcí PTY

---

Přístroj hledá stanice podle informace PTY (typ programu).

- 1. Během FM příjmu stiskněte a podržte tlačítko BASS.**
- 2. Otočte knoflíkem M.C. pro výběr typu programu z „NEWS/INFO“, „POPULAR“, „CLASSICS“ nebo „OTHERS“.**
- 3. Stiskněte knoflík M.C.**  
Přístroj začne hledat stanic. Když je stanice nalezena, její název se zobrazí.

### Poznámka:

- Pro zrušení hledání stiskněte knoflík M.C.
- Program pro některé stanice se může lišit od programu, indikovaného vysílaným kódem PTY.
- Pokud není nalezena žádná stanice, vysílající požadovaný typ programu, zobrazí se NOT FOUND na dvě sekundy a pak se tuner vrátí k původní stanici.

---

## CD/USB/AUX

---

### Přehrávání

---

Před připojením přístroje k tomuto zařízení odpojte sluchátka.

#### CD

- 1. Vložte disk do štěrbinu stranou s potiskem nahoru.**

Pro vysunutí disku nejprve zastavte přehrávání a pak stiskněte tlačítko ▲.

#### USB zařízení (včetně Android™)

- 1. Otevřete kryt USB portu.**
- 2. Připojte USB zařízení pomocí vhodného kabelu.**

#### Poznámka:

- Pro automatické přepnutí na „USB“ zdroj, když je USB zařízení připojeno k tomuto přístroji, nastavte „USB AUTO“ v nabídce „SYSTEM“ na „ON“ (strana 17).

#### Upozornění:

Použijte USB kabel (prodáváný samostatně) pro připojení USB paměťového zařízení, protože jakékoli zařízení připojené přímo k přístroji přesahuje z přístroje, což může být nebezpečné.

Před odpojením zařízení zastavte přehrávání.

#### AOA připojení

Pro detaily o AOA připojení viz. strana 12.



## MTP připojení

Zařízení s operačním systémem Android OS 4.0 nebo vyšším lze připojit k tomuto přístroji přes MTP s použitím kabelu, dodávaného se zařízením. Avšak podle připojeného zařízení a počtu souborů v zařízení audio soubory/skladby nemusí být možné přehrávat přes MTP. Pamätujte, že MTP připojení není kompatibilní se soubory formátu WAV a FLAC.

### Poznámka:

- Pokud použijete MTP připojení, musí být „ANDROID WIRED“ v nabídce „SYSTEM“ nastaveno na „MEMORY“ (strana 17).

## AUX

1. Připojte stereo mini konektor do vstupní zdířky AUX.

2. Stiskněte tlačítko SRC/OFF pro výběr „AUX“ jako zdroje.

### Poznámka:

- Pokud je v nastavení SYSTEM položka „AUX“ nastavená na „OFF“, „AUX“ nelze vybrat jako zdroj (strana 16).

## Operace

Můžete provést různá nastavení v nabídce FUNCTION (strana 14).

Pamätujte, že následující operace nefungují pro zařízení AUX. Pro ovládání zařízení AUX použijte ovládání na samotném zařízení.

Účel	Operace
Výběr adresáře/alba*	Stiskněte tlačítko 1/Λ nebo 2/V.
Výběr stopy/skladby	Stiskněte tlačítko ◀◀ nebo ▶▶.
Rychlé přehrávání vpřed nebo vzad**	Stiskněte a podržte tlačítko ◀◀ nebo ▶▶.
Hledání souboru v seznamu	1. Stiskněte a podržte tlačítko <b>BASS</b> pro zobrazení seznamu. 2. Otočte knoflíkem M.C. pro výběr požadovaného souboru (adresáře) nebo kategorie, pak ho stiskněte pro potvrzení. 3. Otočte knoflíkem M.C. pro výběr požadovaného souboru, pak ho stiskněte pro potvrzení. Přehrávání začne.
Prohlížení seznamu souborů vybraného adresáře/kategorie*	Stiskněte knoflík M.C., když je vybrán adresář/kategorie.
Přehrávání skladby z vybraného adresáře/kategorie*	Stiskněte a podržte knoflík M.C., když je vybrán adresář/kategorie.
Opakované přehrávání	Stiskněte tlačítko 6/↔.
Náhodné přehrávání	Stiskněte tlačítko 5/∞.
Pauza/pokračování přehrávání	Stiskněte tlačítko 4/PAUSE.

Účel	Operace
Sound Retriever*	Stiskněte tlačítko 3/S.Rtrv. „1“: Efektivní pro nízké kompresní poměry. „2“: Efektivní pro vysoké kompresní poměry.
Návrat do kořenového adresáře (pouze CD/USB)*	Stiskněte a podržte tlačítko 1/Λ.
Přepnutí mezi komprimovaným audio a CD-DA (pouze CD)	Stiskněte tlačítko BAND/⇒.
Změna jednotky v USB zařízení (Pouze zařízení, které podporuje protokol USB mass storage device class.)	Stiskněte tlačítko BAND/⇒.

\* Pouze komprimované audio soubory.

\*\* Když použijete funkci rychlého přehrávání vpřed nebo vzad během přehrávání VBR souboru, čas přehrávání nemusí být správný.

## Použití Pioneer ARC APP

Můžete ovládat přístroj z aplikace Pioneer ARC APP, nainstalované na zařízení Android. V některých případech můžete ovládat funkce aplikace, jako výběr zdroje, pauzu atd. pomocí tohoto přístroje. Pro detaily o dostupných operacích v aplikaci viz. návod k aplikaci.

### Varování:

- Nepokoušejte se ovládat aplikaci během řízení. Před ovládním aplikace sjeďte ze silnice a zaparkujte na bezpečném místě.

### Pro uživatele zařízení Android

Tato funkce je kompatibilní s přístroji, majícími instalovaný Android OS 4.1 až 7.1.2 a také podporujícími a AOA (Android Open Accessory) 2.0, ale kompatibilita závisí na smartphonu. Aplikaci Pioneer ARC APP si můžete stáhnout z Google Play™.

### Poznámka:

Některá Android zařízení, připojená přes AOA 2.0 nemusejí pracovat správně nebo mohou vydávat zvuky podle provedení jejich softwaru, bez ohledu na verzi OS.

## Provedení připojení s Pioneer ARC APP

1. Stiskněte knoflík M.C. pro zobrazení hlavní nabídky.
2. Otočte knoflíkem M.C. pro výběr "SYSTEM", pak ho stiskněte pro potvrzení.
3. Otočte knoflíkem M.C. pro výběr „ANDROID WIRED“, pak ho stiskněte pro potvrzení.
4. Otočte knoflíkem M.C. pro výběr „APP CONTROL“, pak ho stiskněte pro potvrzení.

### Odstraňování závad

**Displej se automaticky vrací k běžnému zobrazení.**  
Neprovedli jste 30 sekund žádnou operaci.  
Proveďte operaci znovu.

#### **Rozsah opakovaného přehrávání se neočekávaně mění.**

Podle rozsahu opakovaného přehrávání se vybraný rozsah může změnit, když vyberete jiný adresář nebo stopu nebo během rychlého přehrávání vpřed/vzad.

Vyberte rozsah opakovaného přehrávání znovu.

#### **Podadresář není přehráván.**

Podadresáře nelze přehrávat, když je vybráno FLD (opakování adresáře).

Vyberte jiný rozsah opakovaného přehrávání.

#### **Zvuk je přerušovaný.**

Pokud používáte zařízení jako mobilní telefon, může docházet ke slyšitelnému rušení.

Umístěte elektrické zařízení, způsobující rušení, dál od tohoto přístroje.

### Chybová hlášení

#### **Společná**

##### **AMP ERROR**

Tento přístroj selhal nebo je chybné připojení reproboxů.

Aktivovaly se ochranné obvody.

Zkontrolujte připojení reproboxů. Pokud chyba nezmizí ani po vypnutí/zapnutí zapalování, kontaktujte servis Pioneer.

##### **NO XXXX (např. NO TITLE).**

Chybí textová informace.

Přepněte zobrazení nebo přehrávejte jinou stopu/soubor.

#### **CD přehrávač**

##### **ERROR-07, 11, 12, 17, 30**

Disk je špinavý.

Vyčistěte disk.

Disk je poškrábaný.

Vyměňte disk.

##### **ERROR-07, 10, 11, 12, 15, 17, 30, A0**

Je zde elektrická nebo mechanická závada.

Vypněte a znovu zapněte zapalování nebo přepněte na jiný zdroj a pak zpět na CD přehrávač.

##### **ERROR-15**

Vložený disk je prázdný.

Vyměňte disk.

##### **ERROR-23**

Nepodporovaný CD formát.

Vyměňte disk.

##### **FORMAT READ**

Někdy je zde zpoždění mezi spuštěním přehrávání a než je slyšet zvuk.

Vyčkejte, dokud hlášení nezmizí a neuslyšíte zvuk.

##### **NO AUDIO**

Vložený disk neobsahuje přehratelné soubory.

Vyměňte disk.

##### **SKIPPED**

Vložený disk obsahuje DRM chráněné soubory.

Chráněné soubory jsou přeskočeny.

##### **PROTECT**

Všechny soubory na vloženém disku jsou chráněné DRM.

Vyměňte disk.

## USB paměťové zařízení

### FORMAT READ

Někdy je zde zpoždění mezi spuštěním přehrávání a výstupem zvuku.

Vyčkejte, dokud hlášení nezmizí a neozve se zvuk.

### NO AUDIO

Nejsou zde žádné skladby.

Přenechte audio soubory na USB paměťové zařízení a připojte ho.

Připojené USB paměťové zařízení má zapnuté zabezpečení.

Proveďte instrukce k USB paměťovému zařízení pro vypnutí zabezpečení.

### SKIPPED

Připojené USB paměťové zařízení obsahuje DRM chráněné soubory.

Chráněné soubory jsou přeskočeny.

### PROTECT

Všechny soubory na USB paměťovém zařízení jsou chráněné DRM.

Vyměňte USB paměťové zařízení.

### N/A USB

Připojené USB paměťové zařízení není podporováno tímto přístrojem.

Připojte zařízení vyhovující USB Mass Storage Class.

Odpojte vaše zařízení a nahraďte je kompatibilním USB paměťovým zařízením.

### HUB ERROR

USB je připojené přes USB rozbočovač, což není podporováno tímto přístrojem.

Připojte USB zařízení přímo k tomuto přístroji pomocí USB kabelu.

### CHECK USB

USB konektor nebo USB kabel má zkrat.

Zkontrolujte USB konektor a USB kabel, zda není poškozený.

Připojené USB paměťové zařízení má větší příkon, než je přípustný.

Odpojte USB paměťové zařízení a nepoužívejte ho. Přepněte klíček zapalování do polohy OFF a znovu do polohy ACC nebo ON a připojte kompatibilní USB paměťové zařízení.

### ERROR-19

Komunikační chyba.

Proveďte následující operace.

- Přepněte klíček zapalování do polohy OFF a znovu do polohy ON.
- Odpojte USB paměťové zařízení.
- Změňte zdroj.

Pak se vraťte ke zdroji USB.

### ERROR-23

USB paměťové zařízení není správně naformátované.

USB paměťové zařízení musí být naformátované v systému FAT12, FAT16 nebo FAT32.

---

## Rady k manipulaci

---

### Disky a přehrávač

Používejte pouze disky, mající jedno z následujících dvou log.



- Požívejte pouze 12 cm disky.
- Používejte pouze běžné, plně kruhové disky.
- Následující typy disků nelze používat s tímto přístrojem:
  - Duální disky
  - 8 cm disky: Použití takových disků s adaptérem může způsobit závadu přístroje.
  - Disky zvláštních tvarů.
  - Jiné disky než CD.
  - Poškozené disky včetně disků, které jsou prasklé nebo ohnuté.
  - Disky CD-R/RW, které nebyly finalizované.

- Nedotýkejte se lesklého povrchu disku.
- Když disky nepoužíváte, skladujte je v jejich krabičkách.
- Nelepte na disky žádné nálepky a nepoužívejte na jejich povrch chemické látky.
- Pro čištění disků použijte měkký hadřík a čistěte je tahy od středu k okraji.
- Kondenzace vlhkosti může dočasně ovlivnit funkci přehrávače. Nechejte ho cca hodinu při vyšší teplotě. Také odstraňte z disku vlhkost měkkým hadříkem.
- Přehrávání disků nemusí být možné z důvodu charakteristik disku, formátu disku, nahrávací aplikace, prostředí přehrávání, podmínek skladování atd.
- Nerovnosti silnice mohou způsobovat přeskokování přehrávání disku.
- Nelepte na disky žádné samolepky nebo jiný materiál.
  - Disky se mohou ohnout a být nepřehratelné.
  - Nálepka se může odlepit během přehrávání a zabránit vysunutí disku z přístroje, který se může poškodit.

## USB paměťové zařízení

- Připojení přes USB rozbočovač není podporováno.
- Během jízdy pevně zajistěte USB paměťové zařízení. Nenechte USB paměťové zařízení spadnout na podlahu, kde může být zachyceno pod plynový nebo brzdový pedál.
- Podle USB paměťového zařízení mohou nastat následující problémy:
  - Operace se mohou lišit.
  - Paměťové zařízení nemusí být rozpoznáno.
  - Soubory nemusejí být správně přehrávány.
  - Zařízení může způsobovat slyšitelné rušení při poslechu tuneru.

## Kompatibilita s komprimovaným zvukem

- Pouze prvních 32 znaků lze zobrazit jako název souboru (včetně přípony souboru) nebo jako název adresáře.
- Tento přístroj nemusí pracovat správně podle aplikace, použité pro kódování WMA souborů.
- Může zde být malé prodlení na začátku přehrávání audio souborů, obsahujících obrazová data nebo audio souborů uložených na USB paměťovém zařízení, které obsahuje složitou strukturu adresářů.
- Ruský text pro zobrazení na tomto přístroji by měl být kódován v jedné z následujících znakových sad:
  - Unicode (UTF-8, UTF-16)
  - Znaková sada jiná než Unicode, která je použita v prostředí Windows a je nastavená na ruštinu.

### Upozornění:

- Společnost Pioneer negarantuje kompatibilitu se všemi USB paměťovými zařízeními a nenesе žádnou odpovědnost za jakoukoli ztrátu dat z mediálních přehrávačů, smartphonů nebo jiných přístrojů při použití s tímto zařízením.
- Nenechávejte USB paměťové zařízení na místech s vysokou teplotou.

## Soubory WMA

Přípona souboru: .wma  
 Bitová rychlost: 48 kbit/s až 320 kbit/s (CBR), 48 kbit/s až 384 kbit/s (VBR)  
 Vzorkovací frekvence: 32 kHz, 44.1 kHz, 48 kHz  
 Windows Media™ Audio Professional, Lossless, Voice/DRM Stream/Stream s videem: Nekompatibilní

## Soubory MP3

Přípona souboru: .mp3

Bitová rychlost: 8 kbit/s až 320 kbit/s (CBR), VBR  
Vzorkovací frekvence: 8 kHz až 48 kHz (32 kHz, 44.1 kHz, 48 kHz pro zdůraznění)

Kompatibilní verze ID3 Tag: 1.0, 1.1, 2.2, 2.3, 2.4 (ID3 Tag verze 2.x má přednost před verzí 1.x)

M3u seznam přehrávání: Nekompatibilní

MP3i (MP3 interaktivní), mp3 PRO: Nekompatibilní

## Soubory WAV

- Soubory formátu WAV nelze připojit přes MTP.

Přípona souboru: .wav

Kvantizační bity: 8 a 16 (LPCM)

Vzorkovací frekvence: 16 kHz až 48 kHz (LPCM)

## Soubory FLAC

- Soubory formátu FLAC nelze připojit přes MTP.
- Soubory FLAC nemusí být možné přehrávat podle použitého enkodéru.

Přípona souboru: .flac

Vzorkovací frekvence: 8/11.025/12/16/22.05/24/32/44.1/48 kHz

Kvantizační bitová rychlost: 16 bitů

Režim kanálů: 1/2 kanály

## Disk

- Bez ohledu na délku mezery mezi skladbami v originálním záznamu jsou komprimované audio disky přehrávány s krátkou pauzou mezi skladbami.

Hierarchie přehrávatelných adresářů: až osm vrstev (praktická hierarchie je méně jak dvě vrstvy).

Přehrávatelné adresáře: až do 99

Přehrávatelné soubory: až do 999

Systém souborů: ISO 9660 Level 1 a 2, Romeo, Joliet

Přehrávání multi-session: Kompatibilní

Data s paketovým zápisem: Nekompatibilní

## USB zařízení

- Může zde být malé prodloužení na začátku přehrávání audio souborů, uložených na USB paměťovém zařízení, které obsahuje složitou strukturu adresářů.

Hierarchie přehrávatelných adresářů: až osm vrstev (praktická hierarchie je méně jak dvě vrstvy).

Přehrávatelné adresáře: až do 500

Přehrávatelné soubory: až do 15000

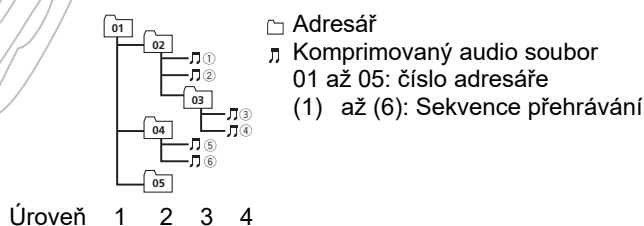
Přehrávání chráněných souborů: Nekompatibilní

USB paměťové zařízení s více oddíly: Lze přehrávat pouze první oddíl

## Sekvence audio souborů

Uživatel nemůže přiřadit čísla adresářů a specifikovat pořadí přehrávání na tomto přístroji. Sekvence audio souborů závisí na připojeném zařízení. Pamatujte, že skryté soubory na USB zařízení nelze přehrávat.

### Příklad hierarchie



## Ruská znaková sada

D: C	D: C	D: C	D: C	D: C
А: А	Б: Б	В: В	Г: Г	Д: Д
Е: Е, Ё	Ж: Ж	З: З	И: И, Й	К: К
Л: Л	М: М	Н: Н	О: О	П: П
Р: Р	С: С	Т: Т	У: У	Ф: Ф
Х: Х	Ц: Ц	Ч: Ч	Ш: Ш, Щ	Ъ: Ъ
Ы: Ы	Ь: Ь	Э: Э	Ю: Ю	Я: Я

D: Zobrazení C: Znak

## Copyright a obchodní značky

### WMA

Windows Media je buď registrovaná obchodní značka nebo obchodní značka společnosti Microsoft Corporation v USA a/nebo dalších zemích.

Tento přístroj obsahuje technologii vlastněnou společností Microsoft Corporation a nelze ho používat nebo distribuovat bez licence společnosti Microsoft Licensing, Inc.

### FLAC

Copyright © 2000 – 2009 Josh Coalson

Copyright © 2012 – 2013 Xiph.Org Foundation

Redistribuce a použití ve zdrojové nebo binární formě, s nebo bez modifikace, je povoleno za splnění následujících podmínek:

- Redistribuce zdrojového kódu musí obsahovat předchozí copyrightovou poznámku, tento seznam podmínek a následující zřeknutí se odpovědnosti.
- Redistribuce v binární formě musí reprodukovat předchozí copyrightovou poznámku, tento seznam podmínek a následující zřeknutí se odpovědnosti v dokumentaci a/nebo jiném materiálu, poskytovaném s distribucí.
- Ani jméno Xiph.org Foundation ani jména jejich přispěvatelů nesmějí být použita pro podporu nebo propagaci produktů, odvozených od jejich softwaru, bez specifického předchozího písemného souhlasu.

TENTO SOFTWARE JE POSKYTOVÁN DRŽITELI AUTORSKÝCH PRÁV A PŘISPĚVATELI „JAK JE“ A JAKÉKOLI VYJÁDŘENÁ NEBO PŘEDPOKLÁDANÁ ZÁRUKA, VČETNĚ, ALE NEJEN, PŘEDPOKLÁDANÁ ZÁRUKA PRODEJNOSTI A ZPŮSOBILOSTI PRO URČITÉ ÚČELY JE VYLOUČENA. V ŽÁDNÉM PŘÍPADĚ NEJSOU SPOLEČNOST NEBO PŘISPĚVATELÉ ODPOVĚDNÍ ZA JAKÉKOLI PŘÍMÉ, NEPŘÍMÉ, NÁHODNÉ, SPECIÁLNÍ, PŘÍKLADNĚ NEBO NÁSLEDNÉ ŠKODY (VČETNĚ, ALE NEJEN, ZPROSTŘEDKOVÁNÍ NÁHRADNÍHO ZBOŽÍ NEBO SLUŽEB, ZTRÁTY POUŽITÍ, DAT NEBO ZISKU, NEBO PŘERUŠENÍ PODNIKÁNÍ), VZEŠLÉ JAKÝMKOLI ZPŮSOBEM Z POUŽITÍ TOHOTO SOFTWARE, I KDYŽ BYLA AVIZOVÁNA MOŽNOST TAKOVÝCH ŠKOD.

# Specifikace

## Obecná

Zdroj napájení.....	14.4 V ss (přípustné 10.8 - 15.1 V)
Zemnicí systém.....	Negativní
Maximální proudová spotřeba.....	10.0 A
Rozměry (Š x V x H)	
DIN	
Chassis.....	178 x 50 x 165 mm
Panel.....	188 x 58 x 17 mm
D	
Chassis.....	178 x 50 x 165 mm
Panel.....	170 x 46 x 17 mm
Hmotnost.....	1 kg

## Audio

Maximální výstupní výkon	
.....	50 W x 4 kanály/4 Ω (bez subwooferu)
.....	50 W x 2 kanály/4 Ω + 70 W x 1 kanál/2 Ω (pro subwoofer)
Trvalý výstupní výkon.....	22 W x 4 (50 Hz až 15000 Hz, 5% CHZ, zátěž 4 Ω, buzeny oba kanály)
Zatěžovací impedance.....	4 Ω (přípustná 4 Ω až 8 Ω)
Maximální výstupní úroveň výstupu předzesilovače.....	2.0 V
Křivka Loudness.....	+10 dB (100 Hz), +6.5 dB (10 kHz) (hlasitost: -30 dB)
Ekvalizér (5-pásmový grafický ekvalizér):	
Frekvence:.....	80 Hz/250 Hz/800 Hz/2.5 kHz/8 kHz
Ekvalizační rozsah:.....	+/- 12 dB (krok 2 dB)
Subwoofer (mono):	
Frekvence:.....	50 Hz/63 Hz/80 Hz/100 Hz/125 Hz/160 Hz/200 Hz
Strmost.....	-12 dB/oktávu, -24 dB/na oktávu
Zisk.....	+6 dB až -24 dB
Fáze.....	Normální/Obrácená

## CD přehrávač

Systém.....	CD audio systém
Použitelné disky.....	Kompaktní disky
Odstup signál/šum.....	94 dB (1 kHz) (IEC-síť A)
Počet kanálů.....	2 (stereo)
Formát MP3 dekódování.....	MPEG-1&2 Audio Layer 3
Formát WMA dekódování.....	Ver. 7, 8, 9, 9.1, 9.2 (2 kanálové audio)
Formát signálu WAV.....	Lineární PCM (bez komprese)

## USB

Specifikace USB standardu.....	USB 2.0 full speed
Maximální proud.....	1 A
USB Protokol	
.....	MSC (Mass Storage Class)
.....	MTP (Media Transfer Protocol)
.....	AOA (Android Open Accessory) 2.0
Systém souborů.....	FAT12, FAT16, FAT32
Formát MP3 dekódování.....	MPEG-1&2 Audio Layer 3
Formát WMA dekódování.....	Ver. 7, 8, 9, 9.1, 9.2 (2-kanálové audio)
Formát FLAC dekódování.....	v1.3.0 (Free Lossless Audio Codec)
Formát WMA signálu.....	Lineární PCM (bez komprese)

## FM tuner

Frekvenční rozsah.....	87.5 - 108.0 MHz
Použitelná citlivost.....	11 dBf (1.0 μV/75 Ω mono, S/Š: 30 dB)
Odstup signál-šum.....	72 dB (IEC síť A)

## MW tuner

Frekvenční rozsah.....	531 - 1602 kHz
Použitelná citlivost.....	25 μV (S/Š: 20 dB)
Odstup signál-šum.....	62 dB (IEC síť A)

## LW tuner

Frekvenční rozsah.....	153 - 281 kHz
Použitelná citlivost.....	28 μV (S/Š: 20 dB)
Odstup signál-šum.....	62 dB (IEC síť A)

## Poznámka:

Změna specifikace a provedení bez upozornění vyhrazena.