



Chladnička.....2-12 CZ

NÁVOD K POUŽITÍ

Před prvním použitím spotřebiče si prosím důkladně pročtěte tento návod.

Děkujeme vám, že jste si koupili náš výrobek.

Před používáním své chladničky si pozorně přečtěte návod k použití, abyste maximálně využili všechny její vlastnosti. Všechny dokumenty si uschovejte pro další použití nebo pro další uživatele. Tento spotřebič je určen pouze pro použití v domácnosti nebo na podobné využití, například:

- v kuchyňkách pro pracovníky v obchodech, v kancelářích nebo na jiných pracovištích;
- v podnicích, pro hosty v hotelech, motelech a v jiných prostředích rezidenčního typu;
- v ubytovnách a v pronajímaných pokojích (B & B);
- pro cateringové služby a podobné použití mimo maloobchodního prodeje.

Tento spotřebič se smí používat pouze pro skladování potravin, každé jiné použití se považuje za nebezpečné a výrobce v případě porušení pokynů nepřebírá žádnou odpovědnost. Kromě toho se doporučuje nezapomínat na podmínky záruky.

BEZPEČNOSTNÍ PŘEDPISY

Chladnička obsahuje chladicí plyn (R600a: izobutan) a izolační plyn (cyklopentan), který není škodlivý pro životní prostředí, ale je hořlavý. Doporučujeme vám dodržovat následující předpisy, čímž zabráníte nebezpečným situacím:

Před provedením jakéhokoli úkonu vytáhněte elektrickou zástrčku z elektrické zásuvky.

- **Chladicí systém na zadní stěně spotřebiče a v jeho nitru obsahuje chladivo. Proto nedovolte, aby se poškodily trubky.**
- **Pokud byste zpozorovali úniky z chladicího systému, nedotýkejte se výstupu na stěně a nepoužívejte otevřený plameny. Otevřete okno a místnost vyvětrejte. Potom zavolejte servisní středisko a objednejte opravu.**
- **Námrazu ani led neseškrabujte nožem ani žádným jiným ostrým předmětem. Mohli byste jimi poškodit chladicí okruh, úniky ze systému by mohly způsobit požár nebo by vám mohly poškodit zrak.**
- **Spotřebič neinstalujte ve vlhkém, mastném ani prašném prostředí a nevystavujte jej přímému slunečnímu světlu ani vodě.**
- **Spotřebič neinstalujte v blízkosti ohřivačů ani hořlavých materiálů.**
- **Nepoužívejte prodlužovací kabely ani adaptéry.**
- **Elektrický napájecí kabel příliš netahejte a neohýbejte, ani se ho nedotýkejte mokřýma rukama.**
- **Nepoškozujte zástrčku elektrického napájecího kabelu ani samotný kabel, mohlo by to způsobit zásah elektrickým proudem nebo požár.**
- **Doporučuje se udržovat zástrčku kabelu čistou. Zbytky prachu na zástrčce by mohly způsobit požár.**
- **Na urychlení odmrazování spotřebiče nepoužívejte mechanické nástroje ani jiné metody.**
- **Na urychlení odmrazování je absolutně zakázáno používat otevřený plamen nebo elektrické zařízení jako ohřivače, napařovače, svíčky, olejové lampy a podobně.**

- V blízkosti spotřebiče nepoužívejte ani neskladujte hořlavé spreje, jako jsou sprejové barvy, protože by mohly způsobit výbuch nebo požár.
- Uvnitř oddělení pro skladování potravin nepoužívejte elektrické spotřebiče, s výjimkou typů spotřebičů povolených ze strany výrobce.
- Do spotřebiče nevkládejte ani v něm neskladujte hořlavé ani těkavé látky, jako éter, benzín, LPG, propan, aerosolové tlakové nádoby, lepidla, čistý alkohol apod. Tyto materiály mohou způsobit výbuch.
- Uvnitř spotřebiče neskladujte léky ani výzkumný materiál. Při skladování materiálu, který vyžaduje přísnou kontrolu teplot skladování, se může stát, že se materiál znehodnotí nebo může dojít k nekontrolované reakci, která způsobí ohrožení.
- Větrací otvory na krytu spotřebiče nebo na struktuře zabudování udržujte nezakryté, bez překážek.
- Na vrchní stranu spotřebiče nepokládejte žádné předměty a/ nebo nádoby s vodou.
- Spotřebič neopravujte sami. Jakýkoliv zásah smí provést pouze vyškolený personál.
- Toto zařízení smí používat děti starší 8 let a osoby se sníženými tělesnými, smyslovými nebo duševními schopnostmi nebo s nedostatkem zkušeností a znalostí, pouze pokud jsou pod dozorem nebo dostaly pokyny o používání zařízení bezpečným způsobem a pokud chápou nebezpečí s ním související.
- Děti si nesmí hrát se spotřebičem. Čištění a údržbu nesmějí provádět děti bez dozoru.

LIKVIDACE STARÉHO SPOTŘEBIČE



Toto zařízení je označeno podle evropské směrnice 2012/19/EU o odpadních elektrických a elektronických zařízeních (OEEZ). OEEZ obsahuje znečišťující látky (které mohou mít negativní dopad na životní prostředí) a základní komponenty (které se dají zhodnotit). Je důležité, aby se s OEEZ manipulovalo jako se speciální odpadem, aby se odstranily a správně zlikvidovaly všechny znečišťující látky a aby se zhodnotily a recyklovaly všechny materiály. Při

zajišťování, že se OEEZ nedostane volně do prostředí, hrají důležitou roli jednotlivci. Proto je nezbytné dodržovat několik základních pravidel:

- S OEEZ se nesmí manipulovat jako s domovním odpadem;
- OEEZ je třeba odevzdat v příslušných sběrných střediscích spravovaných obcí nebo registrovanými společnostmi. V mnoha zemích se provádí vyzvednutí velkého OEEZ v domácnostech.

V mnoha zemích můžete při koupi nového spotřebiče vrátit starý prodejci, který je povinen vyzvednout ho bezplatně systémem Jednoho starého zařízení za Jedno nové zařízení ekvivalentního typu a se stejnými funkcemi jako má předávané zařízení.

ES SHODA

Označením tohoto výrobku značkou **CE** potvrzujeme shodu se všemi relevantními evropskými bezpečnostními, zdravotními a environmentálními požadavky v předpisech platných pro tento spotřebič.

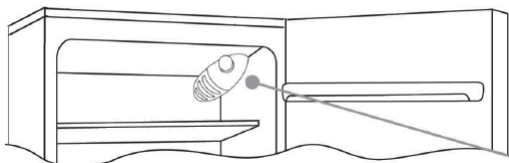
ÚSPORA ENERGIE

- Pokud chcete zvýšit úsporu energie, doporučujeme:
- Spotřebič nainstalujte daleko od zdrojů tepla a nevystavujte jej přímému slunečnímu záření. Umístěte ho v dobře větrané místnosti.
- Do spotřebiče nevkládejte teplá jídla, abyste zabránili zvýšení teploty uvnitř, což by zase způsobilo nepřetržitou činnost kompresoru.
- Potraviny nepokládejte těsně blízko sebe a kolem stěn, aby se zajistila cirkulace vzduchu.
- Pokud je uvnitř spotřebiče led a námraza, odmrzte jej (viz část ODMRAZOVÁNÍ), usnadní se tím přestup tepla.
- V případě výpadku elektrického napájení se doporučuje nechávat dveře chladničky zavěšené.
- Dveře otevřete a nechávejte je otevřené co nejkratší dobu.
- Nenastavujte termostat na příliš nízké teploty.
- Odstraňte prach ze zadní mřížky spotřebiče (viz část ČIŠTĚNÍ).
- Model s automatickým odmrazováním Audy (s displejem na dveřích): vyjměte všechny koše z oddělení mrazničky;
- Model s automatickým odmrazováním (s interním rozhraním pro uživatele pro chladničku a s knoflíkem pro mrazničku): vyjměte ostatní koše z oddělení mrazničky, ale spodní zásuvku nechte na místě.
- Model bez tvoření námrazy: vyjměte ostatní koše z oddělení mrazničky, ale nechte spodní zásuvku na místě.
- Všechny normální statické modely: vyjměte všechny zásuvky z oddělení mrazničky.

CHLADNIČKA

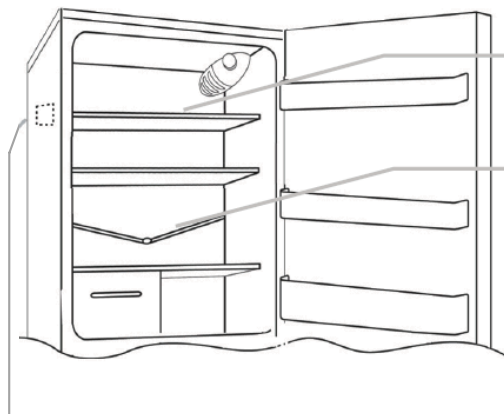
Se zapojením spotřebiče počkejte nejméně dvě hodiny, aby chladicí okruh mohl dokonale fungovat.

OVLÁDACÍ PANEL



Termostat určený na ovládání spotřebiče je umístěn uvnitř chladničky vpravo nahoře. Pokud chcete zkontrolovat, že zařízení skutečně funguje, přesvědčte se, že termostat není nastaven v poloze „0“.

ODMRAZOVÁNÍ A MRAZENÍ



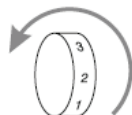
V tomto spotřebiči je odmrazování chladničky automatické.

Malé množství námrazy nebo kapek vody na zadní stěně prostoru chladničky je normální, pokud je chladnička v provozu.

Kontrolujte, zda je odtok vody průchodný. Ujistěte se, že se potraviny nedotýkají zadní stěny nebo stran chladničky.

Poznámka: Toto je popisný štítek. Pokud potřebujete v případě poruch kontaktovat servisní středisko, nezapomeňte uvést informace uvedené na tomto štítku.

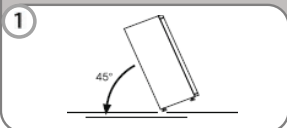
Důležité: Pokud je teplota v místnosti velmi vysoká, může spotřebič pracovat nepřetržitě a vrstva námrazy se bude ukládat na zadní stěně chladničky. V takovém případě nastavte ovladač na nižší nastavení (1-2).



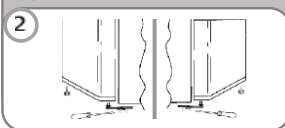
ZMĚNA SMĚRU OTEVÍRÁNÍ DVÍŘEK

Postupujte podle níže uvedených pokynů při změně směru otevírání dveří.

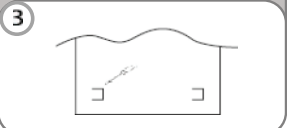
1 Chladničku nakloňte v úhlu 45°, protože musíte zpřístupnit spodní část spotřebiče.



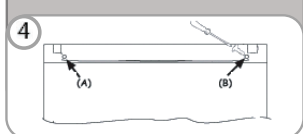
2 Demontujte spodní závěs uvolněním šroubů, západky a podložek, pak sejměte spodní dvířka.



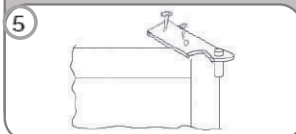
3 Demontujte dva kryty šroubů a odšroubujte šrouby shora.



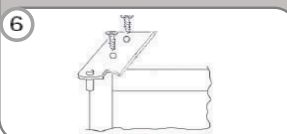
4 Vyjměte dva šrouby na zadní straně a odstraňte horní kryt.



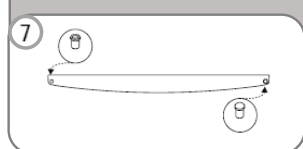
5 Odšroubujte pravý závěs.



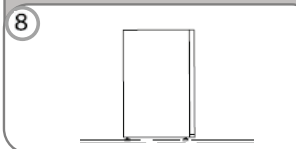
6 Přesuňte pravý závěs vlevo.



7 Vyjměte západku z levé strany a vložte ji na pravou stranu.



8 Namontujte závěsy a dvířka postupně zdola nahoru.



SPRÁVNÉ UMÍSTĚNÍ

Dobré větrání

Pro odvod tepla, vysokou účinnost a nízkou spotřebu energie je třeba dobré větrání. Proto nechte kolem chladničky dostatečný volný prostor. Ze zadní strany nejméně 100 mm od stěny, po stranách spotřebiče nejméně 100 mm a z horní strany spotřebiče nejméně 200 mm. Volný prostor potřebný pro otevření dvířek by měl být 160°.

Napájení

Chladnička je vhodná na jednofázový střídavý proud (220-240) V-/ 50 Hz; 230 V-/60 Hz. Pokud je kolísání proudu v různých zemích mimo uvedený rozsah, z důvodu bezpečnosti aplikujte automatický napěťový regulátor. Chladnička musí obsahovat speciální vidlici síťového kabelu namísto standardního. Jeho konektor musí odpovídat zásuvce s uzemňovacím vodičem.

Napájecí kabel

Kabel nesmí být prodlužován ani smotán do cívky během provozu. Dbejte na to, aby se síťový kabel nedotýkal kompresoru na zadní stěně spotřebiče, protože povrch může být horký během provozu a kontakt s kabelem může poškodit izolaci a způsobit zkrat.

Ochrana proti vlhkosti

Neumisťujte chladničku na místa, kde je vysoký obsah vlhkosti, zabráníte tím možné korozi kovových částí. Spotřebič nesmí být vystaven vodě, protože to způsobí nesprávnou izolaci a zkrat.

Ochrana před teplem

Spotřebič by měl být umístěn mimo zdrojů tepla a přímého slunečního záření.

Vyvážení

Povrch, na kterém bude stát spotřebič, musí být pevný a rovný. Nedoporučujeme žádný měkký povrch. Pokud není spotřebič vyvážený, přizpůsobte jej pomocí nastavitelných nožiček.

Zabraňte nebezpečí

Neumisťujte spotřebič do blízkosti hořlavých látek jako je plyn, benzín, alkohol, lak, amylacetát atd. Tyto předměty nekládejte do spotřebiče.

Přemísťování

Při přemísťování spotřebiče jej nenaklánějte horizontálně ani do úhlu pod 45°.

UPOZORNĚNÍ

- Voda obsažená v potravinách nebo ve vzduchu se dostává do chladničky při otevření dvířek a způsobuje formování námrazy, ovlivňuje správný chod chladničky v případě hrubé vrstvy.
- Pokud je poškozený síťový kabel spotřebiče, musí jej vyměnit servisní technik.

ÚDRŽBA

Výměna žárovek

Při výměně žárovky postupujte následovně:

- Odpojte spotřebič od elektrické zásuvky.
- Zatlačte na pojistky po bocích krytu žárovky a sundejte ho.
- Vyměňte žárovku za novou, maximální hodnoty jsou na štítku uvnitř spotřebiče při osvětlení.
- Nasadte kryt žárovky a před připojením spotřebiče k elektrické zásuvce počkejte 5 minut.

ODSTRANĚNÍ MOŽNÝCH PROBLÉMŮ

1. POKUD CHLADNIČKA NEPRACUJE:

- Zkontrolujte, zda není výpadek proudu.
- Zkontrolujte, zda je vidlice síťového kabelu připojena k elektrické zásuvce.
- Zkontrolujte, zda není vypálená pojistka.

2. POKUD CHLADNIČKA PŘILÍŠ CHLADÍ:

- Ovladač nastavení teploty je nastaven na vysokou hodnotu.
- Pokud umístíte potraviny s velkým množstvím vlhkosti přímo pod výstup chladného vzduchu, rychle namrznou. Toto neznamená poruchu.

3. POKUD CHLADNIČKA DOSTATEČNĚ NECHLADÍ:

- Potraviny jsou baleny velmi těsně u sebe, což brání proudění chladného vzduchu.
- Vložili jste něco horkého nebo velké množství do chladničky.
- Dvířka nejsou zavřena správně.
- Těsnění dvířek je poškozené.
- Chladnička není větraná.
- Je nedostatečný prostor mezi chladničkou a stěnami kolem spotřebiče a nad spotřebičem.
- Nastavení teploty je nesprávné.

4. PŘI ROZMRAZOVÁNÍ VODA TEČE UVNITŘ CHLADNIČKY A NA PODLAHU:

- Zkontrolujte, zda není odtoková hadička ucpaná.
- Zkontrolujte, zda je odkapávací zásobník umístěn správně.

5. KDYŽ SE TVOŘÍ KONDENZACE NA VNĚJŠÍCH STĚNÁCH CHLADNIČKY:

- Kondenzace vody se může tvořit na vnějších stranách, když je vysoká vlhkost, například během vlhkého ročního období. Toto je stejný výsledek, jako když nalijete studenou vodu do sklenice. Nejde o poruchu, proto vlhkost pouze otřete suchou utěrkou.

6. KDYŽ SLYŠÍTE ZVUK, JAKO KDYŽ TEČE VODA:

- Zvuk tekoucí vody představuje tok chladicí náplně. Nepředstavuje to poruchu.

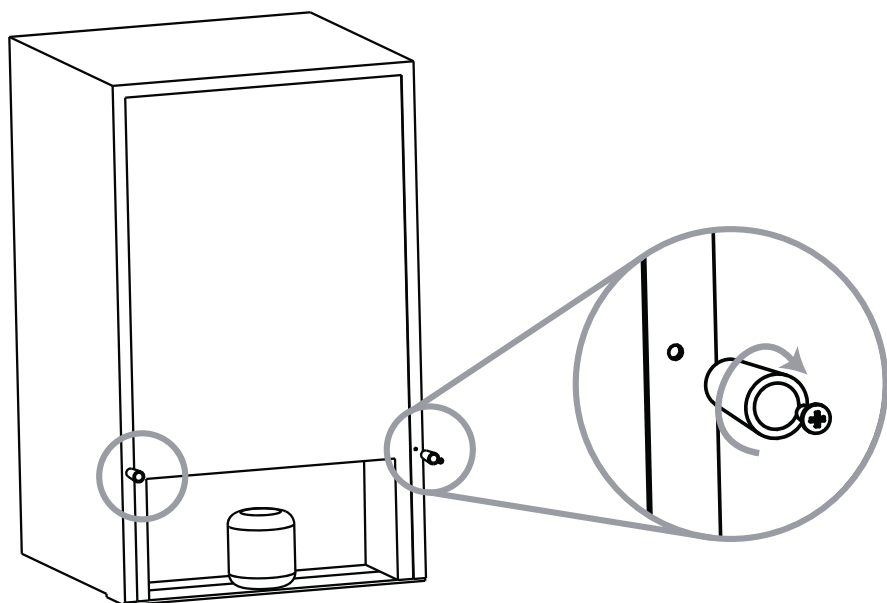
7. KDYŽ SE ZAHŘÍVAJÍ STĚNY CHLADNIČKY:

- Boční panel spotřebiče se ohřívá, když se dvířka otevírají příliš často, při spuštění spotřebiče a když spotřebič pracuje v létě při vysoké okolní vlhkosti. V takovém případě se nedotýkejte panelu, je to výsledkem odvodu tepla zevnitř spotřebiče a nepředstavuje to závadu chladničky.

TECHNICKÉ ÚDAJE

- * Pro podrobnější technické informace viz výrobní štítek na zadním panelu chladničky.
- * Právo na změnu technických údajů je vyhrazeno.

Zadní rozpěry



Jak přišroubovat rukojeť (pokud je součástí modelu)

Krok 1



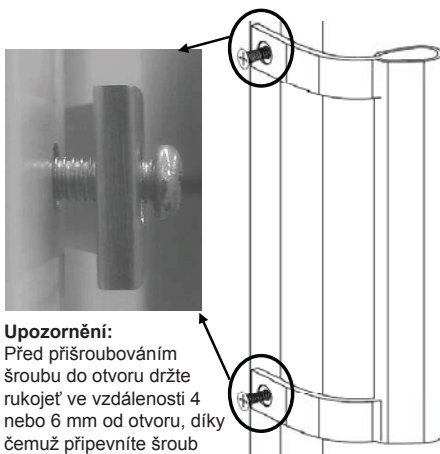
Krok 1: uvolněte šrouby s kruhovou hlavou na boční straně dveří.

Krok 2



Krok 2: přišroubujte horní šroub s plochou hlavou do otvoru o 2 až 3 otáčky.

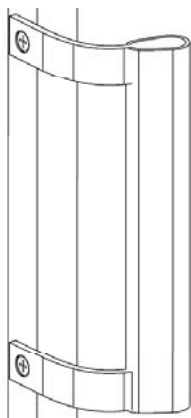
Krok 3



Upozornění:
Před přišroubováním šroubu do otvoru držte rukojeť ve vzdálenosti 4 nebo 6 mm od otvoru, díky čemuž připevníte šroub snadněji.

Krok 3: přišroubujte spodní šroub s plochou hlavou do otvoru o 2 až 3 otáčky.

Krok 4



Krok 4: popřípadě připevněte horní a spodní šroub do otvorů o 5 nebo 6 otáček, až na doraz.



Šroub s oválnou hlavou



Šroub s plochou hlavou

