

Hisense

life reimagined

NÁVOD K OBSLUZE
NÁVOD NA OBSLUHU

RB371N4EC1

**Česky
Slovensky**

Hisense

life reimagined

NÁVOD K OBSLUZE

Před použitím spotřebiče si důkladně přečtěte tento návod k obsluze a uschovejte jej na bezpečném místě pro případné použití v budoucnosti

Česky

Obsah

Obsah.....	2	Použití vašeho spotřebiče	15
Informace o bezpečnosti a varování.....	2	Užitečné rady a tipy	15
Instalace vašeho nového spotřebiče	7	Užitečné rady a tipy	17
Popis spotřebiče	12	Odstranění možných problémů	19
Ovládací panel.....	13	Likvidace starého spotřebiče.....	21



Tento spotřebič vyhovuje následujícím směrnícím EÚ: 2006/95/EC a 2004/108/EC a 2009/125/EC a EC.643/2009 a 2002/96/EC



Informace o bezpečnosti a varování

Z důvodu bezpečnosti spotřebitele a správného použití si ještě před instalací a použitím spotřebiče pozorně přečtěte tento návod k obsluze, včetně těchto tipů a varování. Abyste zabránili nežádoucím chybám a nehodám, zajistěte důkladné obeznámení všech osob používajících tento spotřebič s jeho obsluhou a bezpečnostními funkcemi. Uchovejte tyto pokyny na bezpečném místě a v případě předání spotřebiče jej předejte společně se spotřebičem, aby se používal v průběhu celé životnosti a správně informoval o správném použití spotřebiče a bezpečnosti.

Z bezpečnostních důvodů a z důvodu ochrany majetku dodržujte pokyny v tomto návodu, jelikož výrobce nenese žádnou odpovědnost za poškození způsobená


nedodržením těchto pokynů.

Bezpečnost dětí a nezpůsobilých osob

- Tento spotřebič smí používat děti od 8 let a osoby s omezenými fyzickými, sensorickými nebo smyslovými schopnostmi, nebo bez dostatečných zkušeností a znalostí, pokud jsou pod dohledem nebo byly poučeny o správném a bezpečném použití spotřebiče a porozuměly možným rizikům. Nedovolte dětem hrát si se spotřebičem. Čištění a údržbu nesmí provádět děti bez dohledu.
- Držte obalové materiály mimo dosah dětí, jelikož představují riziko udušení.

- V případě likvidace spotřebiče odpojte zástrčku od síťové zásuvky, odřízněte napájecí kabel (co nejbližší ke spotřebiči) a sundejte dvířka, abyste zabránili úrazu dětí elektrickým proudem nebo uvíznutí ve spotřebiči.
- Pokud tento spotřebič vybaven magnetickým těsněním nahrazuje starší model s pružinovým zámkem (západkou) na dvířkách nebo víku, před likvidací starého spotřebiče tuto západku znefunkčňte. Tak zabráníte případnému uvěznění dětí ve spotřebiči.

Všeobecná bezpečnost

- **VAROVÁNÍ** – Tento spotřebič  je určený pro použití v domácnosti a podobném prostředí:
 - zaměstnanecké kuchyně v prodejnách, kancelářích nebo jiném pracovním prostředí;
 - farmy a klienty hotelů, motelů a v jiných typech ubytovacího zařízení;
 - místa pro výdej snídaně;

- cateringové a jiné podobné neprodejně akce
- **VAROVÁNÍ** – Ve spotřebiči neskladujte explozivní látky, jako jsou plechovky s hořlavými plyny.
- **VAROVÁNÍ** – Pokud je poškozen přírodní kabel, musí jej vyměnit výrobce, servisní technik nebo podobně kvalifikovaná osoba, aby se zabránilo případnému nebezpečí.
- **VAROVÁNÍ** – Udržujte větrací otvory spotřebiče nebo vestavného nábytku volné a bez překážek.
- **VAROVÁNÍ** – K urychlení procesu odmrazování nepoužívejte mechanická zařízení jiná než doporučená výrobcem.
- **VAROVÁNÍ** – Zabraňte poškození chladicího okruhu.
- **VAROVÁNÍ** – Ve skladovacím prostoru spotřebiče nepoužívejte elektrické spotřebiče, pokud se nejedná o výrobcem doporučený typ.
- **VAROVÁNÍ** – Chladicí a izolační plyn je hořlavý.

Likvidaci starého spotřebiče smí provádět pouze autorizované servisní středisko. Nevystavujte ohni.

Chladivo

Chladicí izobutan (R600a) obsažený v chladicím okruhu spotřebiče je přírodní plyn s vysokou kompatibilitou se životním prostředím, který je přesto hořlavý. Během přepravy a instalace spotřebiče zabraňte poškození komponentů chladicího okruhu.

Chladivo (R600a) je hořlavé.



Pozor: riziko požáru

Pokud by došlo k poškození chladicího okruhu:

- vyhněte se otevřenému ohni a zdrojům vznícení.
- místnost, ve které se nachází spotřebič, důkladně vyvětrejte. Je nebezpečné měnit nebo upravovat spotřebič jakýmkoliv způsobem.

Jakékoliv poškození napájecího kabelu mohou vést ke zkratu, požáru a/nebo zasažení elektrickým proudem.



Elektrická bezpečnost

1. Napájecí kabel nesmíte prodlužovat.
2. Ujistěte se, zda není poškozená zástrčka napájecího kabelu. Rozdrčená nebo poškozená zástrčka se může přehřívat a způsobit požár.
3. Ujistěte se, zda máte volný přístup k zástrčce spotřebiče.
4. Za napájecí kabel netahejte.
5. Pokud je elektrická zásuvka volná, nepřipojujte k ní zástrčku. Hrozí riziko zasažení elektrickým proudem nebo vzniku požáru.
6. Tento spotřebič nesmíte používat bez krytu vnitřního osvětlení.
7. Chladnička je určena jen pro napájení z jedné fáze střídavého proudu s hodnotami 220~240 V/50 Hz. Pokud je kolísání napětí v místě bydliště uživatele tak velké, že přesahuje výše uvedené limity, z bezpečnostních důvodů použijte pro chladničku automatický napěťový regulátor s více než 350 W. Chladnička musí být vybavena speciální napájecí zástrčkou namísto běžné s jinými elektrickými spotřebiči. Zástrčka musí odpovídat zásuvce se zemnicím kontaktem.

Běžné použití

- Ve spotřebiči neskladujte hořlavé plyny ani tekutiny. Hrozí riziko exploze.
- Ve spotřebiči nepoužívejte jiné elektrické spotřebiče (např. elektrický výrobník zmrzliny, mixéry apod.).
- Při odpojování spotřebiče od elektrické sítě vždy tahejte za zástrčku. Netahejte za kabel.
- Do blízkosti plastových dílů tohoto spotřebiče nedávejte horké předměty.
- Nedávejte žádné předměty do blízkosti vzduchových otvorů zadní stěny.
- Balené mražené potraviny skladujte v souladu s pokyny výrobce mražených potravin.
- Měli byste striktně dodržovat doporučení výrobce týkající se skladování ve spotřebiči.
- Viz příslušné pokyny o skladování.
Do mrazicího prostoru nedávejte sycené nápoje, neboť vytvářejí tlak na nádobu, která může explodovat, což může vést k poškození spotřebiče.
- Nekonzumujte mražené pokrmy ihned po vyjmutí z mrazničky, může to vést k zranění.
- Spotřebič neumísťujte na přímé sluneční záření.
- Držte hořící svíčky, lampy a jiné předměty s otevřeným ohněm v dostatečné vzdálenosti od spotřebiče, abyste zabránili riziku požáru.
- Spotřebič je určený k uskladnění pokrmů a/nebo nápojů v běžné domácnosti dle popisu v návodu. Spotřebič je těžký. Zvyšte pozornost při přemisťování.
- Nevyndávejte ani se nedotýkejte položek v mrazicím prostoru, ak máte vlhké/mokré ruce, může to vést k zranění pokožky nebo popálení mrazem.
- Nikdy nepoužívejte dno, zásuvky, dvířka apod. schůdek nebo podpěru.
- Mražené potraviny se nesmí po rozmrazení opět zmrazovat.
- Nekonzumujte ledové nanuky nebo kostky ledu ihned po vyjmutí z mrazničky, neboť byste mohli zranit ústa a rty.

- Abyste zabránili pádu předmětů a zranění nebo poškození spotřebiče, nepřetěžujte přihrádky dvířek ani nedávejte do šuplíků nadměrné množství potravin.

Upozornění!

Péče a čištění

- Před údržbou vypněte spotřebič a odpojte zástrčku od síťové zásuvky.
- Spotřebič nečistěte kovovými předměty, parními čističi, éterickými oleji, organickými rozpouštědly ani drsnými čističi.
- K odstraňování námrazy ze spotřebiče nepoužívejte ostré předměty. Použijte plastovou škrabku.

Instalace Důležité!

- Při připojení k elektrické síti buďte opatrní, dodržujte pokyny tohoto návodu.
- Spotřebič vybalte a zkontrolujte z hlediska viditelných poškození. Pokud je poškozený, nepřipojujte jej. Oznamte případné poškození v místě zakoupení. V takovém případě si ponechte obalový materiál.

- Za účelem ustálení oleje v kompresoru počkejte před připojením několik hodin.
- Kolem spotřebiče zajistěte dostatečné větrání, v opačném případě může docházet k přehřívání. K dosažení dostatečného větrání dodržujte pokyny k instalaci.
- Pokud je to možné, zadní stěna spotřebiče by neměla být příliš blízko zdi a neměla by se dotýkat horkých částí (kompresor, kondenzátor), aby se zabránilo riziku požáru, dodržujte příslušné pokyny k instalaci.
- Spotřebič neumísťujte do blízkosti radiátorů nebo sporáku.
- Po instalaci spotřebiče se ujistěte, zda je síťová zástrčka snadno přístupná.

Servis

- Všechny elektrické činnosti ohledně servisu spotřebiče musí provádět kvalifikovaný servisní technik nebo kompetentní osoba.
- Tento spotřebič smí opravovat pouze autorizované servisní středisko a smí se používat pouze originální náhradní díly.


1) Pokud je spotřebič Frost Free.

2) Pokud spotřebič obsahuje mrazicí prostor.

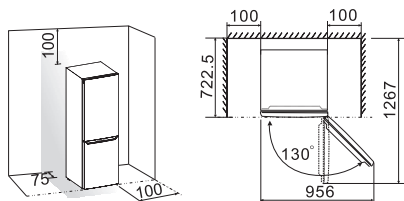
Instalace vašeho nového spotřebiče

Před prvním použitím spotřebiče byste měli být informováni o následujících typech.

Větrání spotřebiče

 S cílem zlepšit účinnost chladicího systému a ušetřit energii je nutné zajistit dostatečnou ventilaci kolem spotřebiče, za účelem odvodu tepla. Z tohoto důvodu musí být zajištěn dostatečný prostor kolem spotřebiče.

Doporučení: Doporučujeme ponechat minimálně 75 mm volného prostoru od zadní zdi, nejméně 100 mm od horní strany a nejméně 100 mm od jeho bočních stěn a zajistit dostatek prostoru před dvířky k zajištění otevření o 130°. Jak je to uvedeno na následujících obrázcích..



Poznámka:

- Tento spotřebič funguje správně v rámci klimatické třídy od SN do T, uvedené v tabulce níže.

Spotřebič nemusí fungovat správně, pokud zůstane delší dobu při teplotě nad nebo pod uvedeným rozsahem.

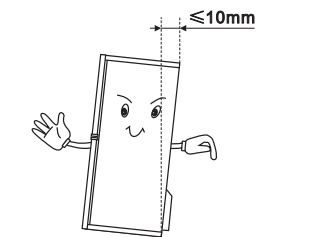
Klimatická třída	Okolní teplota
SN	+10 °C do +32 °C
N	+16 °C do +32 °C
ST	+16 °C do +38 °C
T	+16 °C do +43 °C

- Postavte spotřebič sna suché místo, chráněné před vysokou vlhkostí.
- Spotřebič udržujte mimo přímé sluneční záření, déšť nebo mráz.
Postavte spotřebič dále od zdrojů tepla, jako jsou kamna, oheň nebo ohřívače.

Vyrovnání spotřebiče

- K dostatečnému vyrovnání a zajištění cirkulace spodní zadní části spotřebiče může být nutné upravit spodní nožičky. Můžete je upravit manuálně nebo vhodným klíčem .

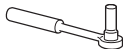
- K zajištění samo-zavírání dvířek nakloňte vrch směrem dozadu o přibližně 10 mm.



Změna směru otvírání dvířek

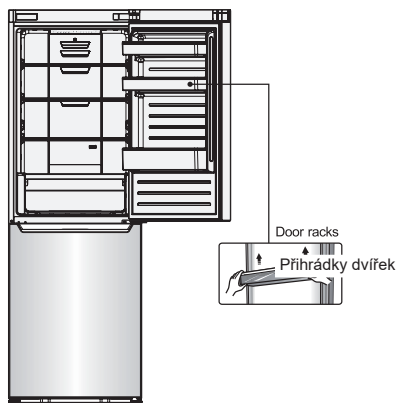
Směr otvírání dvířek lze změnit z pravé (dodané) na levou stranu, pokud je to nutné. Varování! Při změně směru otvírání dvířek nesmí být spotřebič připojen k elektrické síti. Ujistěte se, zda je zástrčka odpojená od elektrické zásuvky.

Potřebné nářadí

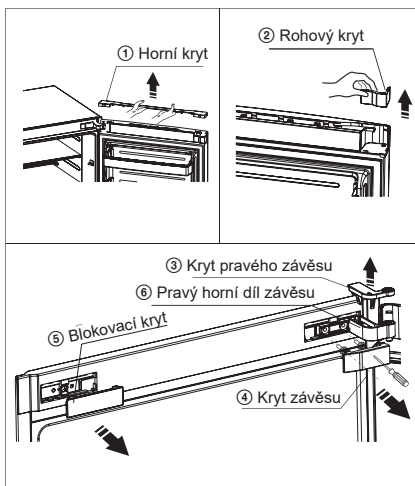
Nejsou součástí dodávky		
		
8 mm nástrčkový klíč	Křížový šroubovák	
		
Plochý šroubovák	Francouzský klíč	8 mm klíč
Doplňkové díly (v plastovém sáčku)		
		
Zarážka	Kryt levého závěsu	

Poznámka: Než položíte chladničku na zadní stranu za účelem zpřístupnění základny, musíte ji podložit měkkou pěnovou podložkou nebo podobným materiálem, aby nedošlo k poškození zadní desky chladničky. Při změně směru otvírání dvířek se ve všeobecnosti doporučují následující kroky.

1. Postavte chladničku svisle. Otevřete horní dvířka, abyste mohli vyndat všechny přihrádky dvířek (aby nedošlo k jejich poškození) a pak dvířka zavřete.



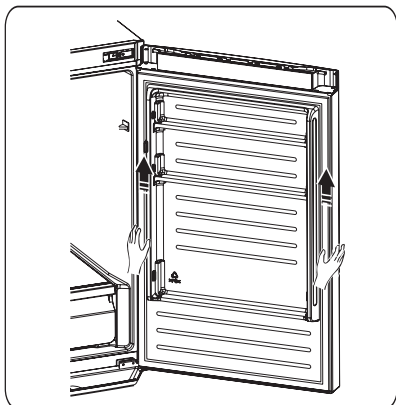
2. Sundejte horní kryt ① a rohový kryt ② v horní části horních dvířek, pak sundejte kryt pravého závěsu ③ a kryt závěsu ④ a blokovací kryt ⑤ v horní části skříňky spotřebiče.



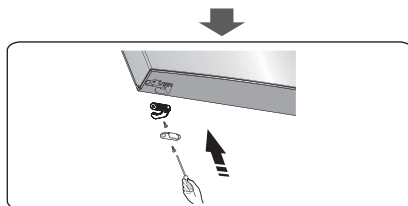
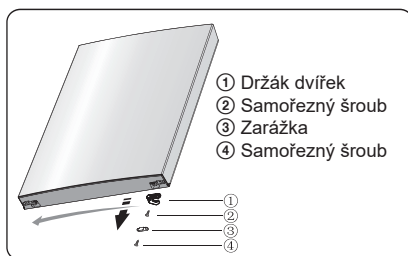
3. Odšroubujte 2 šrouby zajišťující pravou horní část závěsu ⑥ (viz obrázek níže).

Upozornění! V průběhu kroku 3 uchopte horní dvířka rukou, abyste zabránili jejich pádu.

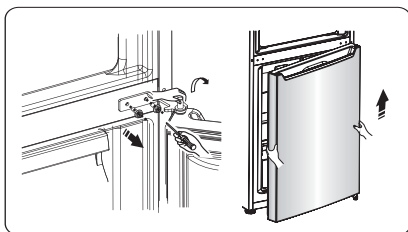
4. Sejměte horní dvířka z prostředního závěsu opatrným zvednutím dvířek nahoru.



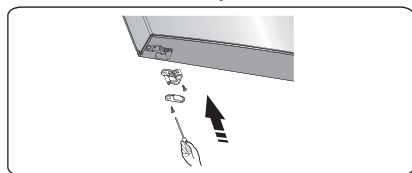
5. Umístěte horní dvířka na hladký povrch panelem směrem nahoru. Uvolněte šroub ④ a díl ③, pak uvolněte šroub ② a díl ①. Nainstalujte další zarážku (v plastovém sáčku) na levou stranu pomocí šroubu ②, pak nainstalujte díl ③ pomocí šroubu ④. Odložte díl ① do plastového sáčku pro případné použití v budoucnosti.



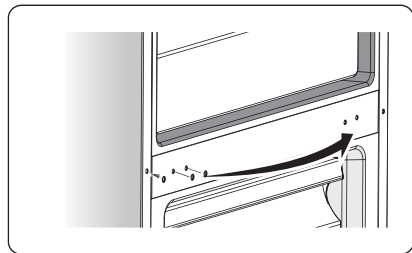
6. Uvolněte šrouby zajištění prostředního závěsu a vyndejte středový závěs. Pak vyndejte spodní dvířka.



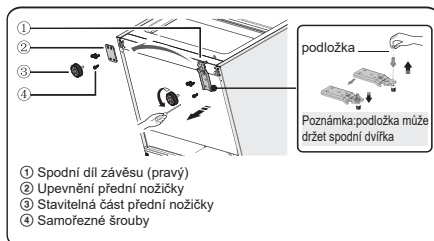
7. Umístěte horní dvířka na hladký povrch panelem směrem nahoru. Uvolněte šroub ④ a díl ③, pak uvolněte šroub ② a díl ①. Otočte díl ① o 180° a nainstalujte jej pomocí šroubu ②, pak nainstalujte díl ③ šroubem ④.



8. Vyměňte kryty otvorů šroubů na středové krycí desce zleva doprava (dle zobrazení na obrázku níže).

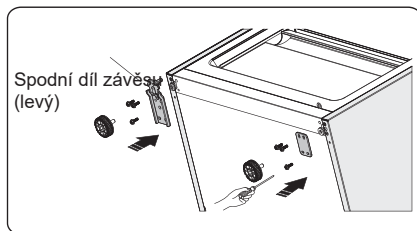


9. Umístěte chladničku na plochu, sundejte díl ③ a pak uvolněte šrouby ④. Sundejte díl ② a díl ①.



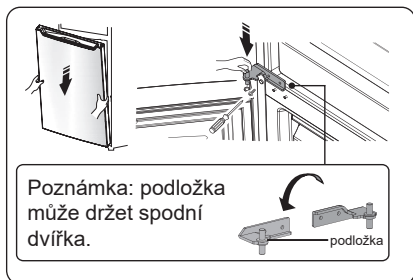
10. Odšroubujte čep spodního závěsu, vyměňte jej do místa v blízkosti otvoru a pak jej přišroubujte a připevněte podložku (viz obrázek výše).

11. Opět nasadte jako v kroku 9, vyměňte díl ① vlevo a díl ② vpravo a pak je upevněte pomocí šroubů ④. Nakonec instalujte díl ③.

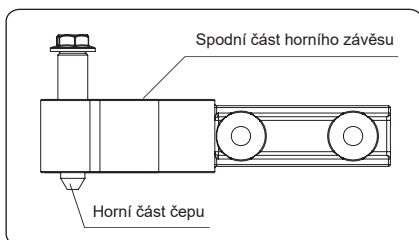
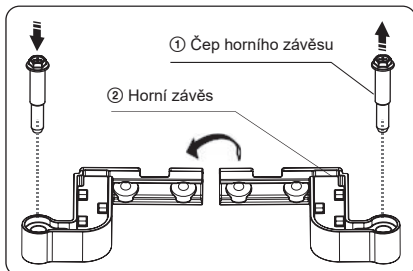


12. Přesuňte spodní dvířka a upravte jejich pozici tak, aby byl sladěný spodní otvor a čep horního závěsu.

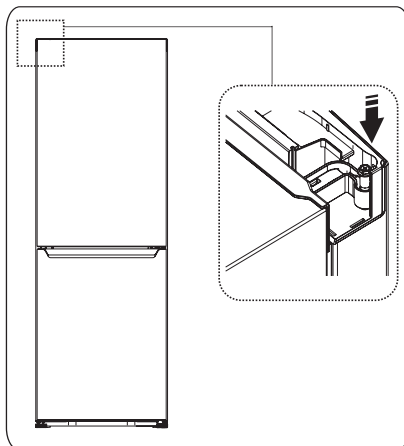
Otočte prostřední závěs o 180°, vyměňte podložku na čepu horní strany, upravte střední závěs do příslušné polohy a pak jej instalujte.



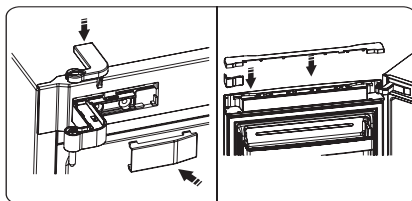
13. Vyšroubujte čep horního závěsu ①, otočte horní závěs ② a připevněte na něj čep. **Upozornění!** Čep upevňujte, dokud se jeho horní část nedostane do spodní strany horního závěsu.



14. Přesuňte horní dvířka do příslušné polohy, upravte horní závěs a horní dvířka, následně zajistěte čep závěsu do předního závěsu shora dolů. (V průběhu instalace uchopte horní dvířka rukou)



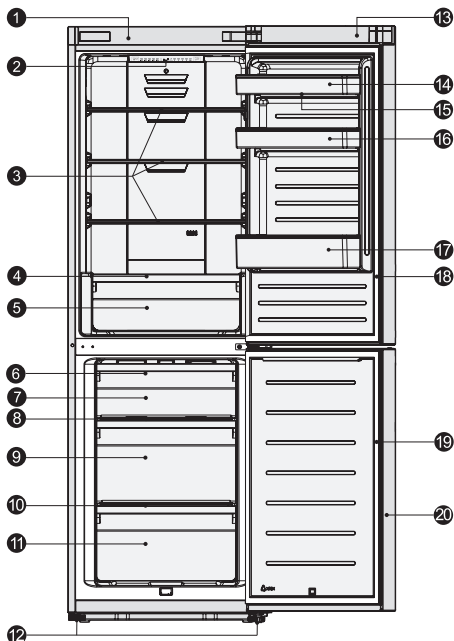
15. Připevněte kryt tak, aby byl v souladu se závěsem.



Popis spotřebiče

1. Skříňka spotřebiče
2. LED osvětlení
3. Skleněná polička
4. Kryt přihrádky pro ovoce a zeleninu
5. Přihrádka pro ovoce a zeleninu
6. Výrobník ledu (uvnitř)
7. Horní šuplík mrazničky
8. Horní skleněná polička mrazničky
9. Střední šuplík mrazničky (velká schránka)
10. Střední skleněná polička mrazničky
11. Spodní šuplík mrazničky
12. Stavitelné spodní nožičky
13. Dvířka chladničky
14. Horní přihrádka
15. Držák na vajíčka (uvnitř)
16. Střední přihrádka
17. Spodní přihrádka
18. Těsnění dvířek chladničky
19. Těsnění dvířek mrazničky
20. Dvířka mrazničky

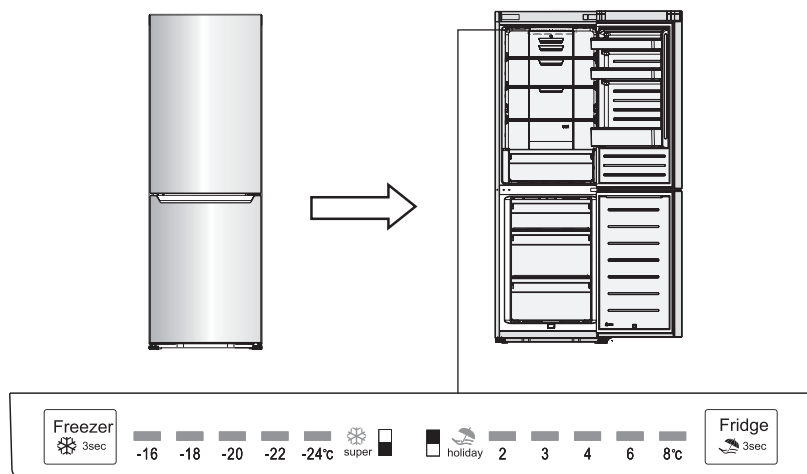
Pohled na spotřebič



Poznámka: Z důvodu neustálé úpravy našich výrobků se může chladnička mírně lišit od uvedené v návodu k obsluze, funkce a způsob použití zůstávají přesto nezměněné. Pokud chcete získat více místa v mrazničce, můžete z ní vyndat šuplíky (kromě spodního), výrobník ledu.

Ovládací panel

Váš spotřebič používejte v souladu s následujícími pokyny týkajícími se ovládání, přičemž má váš spotřebič příslušné funkce v souladu s ovládacími panely na níže uvedeném obrázku níže.




Ovládání teploty

Doporučujeme, aby byla při prvním spuštění chladničky teplota v chladničce nastavená na 4 °C a v mrazničce na -18 °C. Pokud chcete změnit teplotu, držte se uvedených pokynů.

Upozornění! Když nastavujete teplotu, nastavte průměrnou teplotu pro celý chladicí prostor. Teploty uvnitř každého prostoru se mohou lišit od teplotních hodnot zobrazených na panelu, v závislosti na tom, kolik potravin uskladníte a na tom, kde je umístíte.


Okolní teplota může ovlivnit také aktuální teplotu uvnitř spotřebiče.

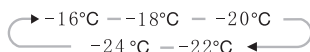
1. Fridge

Stiskněte prostřední část tlačítka  k nastavení teploty chladničky v rozsahu od 2 °C do 8 °C dle potřeby, na ovládacím panelu se zobrazí odpovídající zobrazení v souladu s následujícím pořadím.



2. Freezer




Stiskněte prostřední část tlačítka  k nastavení teploty chladničky mrazničky v rozsahu od -16 °C až -24 °C dle potřeby, na ovládacím panelu se zobrazí odpovídající zobrazení v souladu s následujícím pořadím.





3. Super Freeze


Funkce Super Freeze rychle sníží teplotu mrazničky a tak v potravinách zůstanou zachované vitaminy a zmrazí se rychleji.

Tím lze uchovat živiny čerstvých potravin a prodloužit čerstvost potravin.

- Stiskněte prostřední část tlačítka  na 3 sekundy, čímž aktivujete funkci rychlomražení. Rozsvítí se indikátor .
- Funkce rychlomražení se vypne automaticky po 26 hodinách.
- Když je funkce rychlomražení zapnutá, tuto funkci můžete vypnout stisknutím prostřední části tlačítka  a nastavení teploty v mrazničce se vrátí zpět na předchozí nastavení.

4. Holiday

Pokud se chystáte být delší dobu mimo domu, můžete aktivovat tuto funkci stisknutím prostřední části tlačítka  v průběhu 3 sekund, dokud se nerozsvítí indikátor .

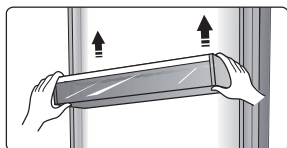
- Pokud je aktivní funkce dovolené, teplota v chladničce se automaticky přepne na 15°C, čímž se minimalizuje spotřeba elektrické energie. Důležité! V průběhu této doby neskladujte v chladničce žádné potraviny.
- Když je aktivní funkce dovolená, můžete ji vypnout stisknutím prostřední části tlačítka . Nastavení teploty v chladničce se vrátí zpět na předchozí nastavení.

Použití vašeho spotřebiče

Váš spotřebič je vybaven příslušenstvím, které je ve všeobecnosti zobrazené v části „Popis spotřebiče“, přičemž s pomocí této části návodu můžete získat informace o správném použití.

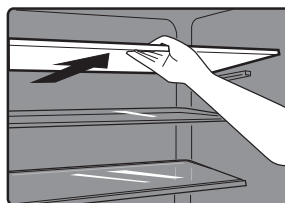
Přihrádky dvířek

- Tyto přihrádky jsou vhodné k uskladnění vajíček, konzervovaných tekutin, nápojů v láhvích a balených potravin apod. Neumisťujte příliš velké množství těžkých potravin na tyto přihrádky.



Polička v prostoru chladničky

- V prostoru chladničky se nacházejí poličky, které lze vyndat ven za účelem čištění.



Užitečné rady a tipy

Tipy týkající se úspory energie

Doporučujeme vám, abyste postupovali dle níže uvedených tipů pro úsporu energie.

- Neotvírejte dvířka na dlouhou dobu za účelem snížení spotřeby energie.
- Ujistěte se, zda je tento spotřebič v dostatečné vzdálenosti od jakýchkoliv zdrojů tepla (přímé sluneční záření, elektrická trouba nebo sporák apod.).
- Nenastavujte nižší teplotu chlazení, než je nutná.

- Neskladujte ve spotřebič teplé potraviny ani vypařující se tekutiny.
- Spotřebič umístěte do dobře větrané místnosti, bez vlhkosti. Přečtěte si prosím kapitolu, která se věnuje instalaci vašeho spotřebiče.
- V případě, že grafické znázornění uvádí správnou kombinaci pro šuplíky, zásobníky a poličky, neupravujte tuto kombinaci, neboť je navržena tak, aby byla dosažena nejúčinnější konfigurace úspory energie.

Tipy pro chlazení čerstvých potravin

- Nedávejte horké pokrmy rovnou do chladničky nebo mrazničky, tak dojde ke zvýšení vnitřní teploty, což má za následek intenzivnější činnost kompresoru a zvýšení spotřeby elektrické energie.
- Potraviny zakryjte nebo zabalte, zejména s výraznou chutí a vůní.
- Potraviny umístěte správně, aby mohl kolem nich volně proudit vzduch.

Tipy pro chlazení

- Maso (všechny druhy) zabalené v potravinářské fólii: zabalte a umístěte na skleněnou policičku nad přihrádku na ovoce a zeleninu. Vždy dodržujte dobu skladování potravin a dodržujte termíny doporučené výrobcem.
- Vařené jídlo, studené mísy apod.: Tyto pokrmy zakryjte a můžete je umístit na kteroukoliv policičku.
- Ovoce a zelenina: Tyto potraviny uložte v dodávané speciální přihrádce.
- Máslo a sýr: tyto položky by měli být zabalené ve vzduchotěsné fólii nebo plastové fólii.

- Láhve s mlékem: láhve by měli mít víko a uložené v přihrádkách dvířek.

Tipy pro mražení

- Při prvním zapnutí spotřebiče nebo po dlouhé době odstavení nechte spotřebič v provozu nejméně 2 hodiny s nejvyšším nastavením, dříve než vložíte do spotřebiče potraviny.
- Připravte si potraviny v malých porcích, aby bylo možné jejich rychlé a kompletní zmražení a následně bylo možné rozmrazit jen nutné množství potravin.
- Potraviny zabalte do hliníkové fólie nebo vzduchotěsné polyetylenové potravinářské fólie.
- Zabraňte kontaktu čerstvých nezmrazených potravin s již zmraženými, abyste zabránili zvýšení teploty mražených potravin.
- Pokud mražené pokrmy konzumujete ihned po vyjmutí z mrazničky, může s největší pravděpodobností dojít k popálení kůže mrazem.

- Doporučujeme označit zmražené balení názvem a datem mražení, abyste mohli zajistit sledování doby uskladnění.

Tipy pro skladování mražených potravin

- Ujistěte se, zda byly zmražené potraviny správně uskladněné prodejcem potravin.
- Již rozmražené potraviny se rychle kazí a nesmíte je opětovně zmrazit. Nepřekračujte dobu skladování určenou výrobcem potravin.

Užitečné rady a tipy

Z hygienických důvodů je nutné pravidelně čistit spotřebič (včetně vnějšího a vnitřního vybavení) nejméně jednou za dva měsíce.

Upozornění! Spotřebič nesmí být v průběhu čištění připojen k elektrické síti.

Hrozí nebezpečí úrazu elektrickým proudem! Před čištěním spotřebič vypněte a odpojte zástrčku napájecího kabelu od síťové zásuvky.

Čištění vnější části

K zachování dobrého vzhledu vašeho spotřebiče byste jej měli pravidelně čistit.

Vypnutí vašeho spotřebiče

Pokud je nutné vypnout spotřebič na delší dobu, měli byste dodržet následující kroky, aby nedošlo k tvorbě plísni ve spotřebiči.

1. Vyndejte všechny potraviny.
2. Odpojte zástrčku napájecího kabelu z elektrické zásuvky.
3. Důkladně vyčistěte a vysušte vnitřní prostor spotřebiče.
4. Zajistěte mírné pootočení všech dvířek spotřebiče k umožnění proudění vzduchu.

- Utírejte ovládací panel pomocí čisté, jemné utěrky.

- Vodu naneste na čisticí utěrku, nelijte ji rovnou na spotřebič.

To pomáhá při zajištění stejnoměrného nanesení vlhkosti na povrch spotřebiče.

- Dvířka, madla a povrch skříňky spotřebiče vyčistěte jemným čisticím prostředkem, který pak utřete měkkou utěrkou.

Upozornění!

- K čištění nepoužívejte ostré předměty, neboť by mohly poškrábat povrch spotřebiče.

- K čištění nepoužívejte ředidlo, čisticí prostředek na auta, Clorox, éterický olej, abrasivní čisticí prostředky nebo organická rozpouštědla, jako je benzen. Mohly by poškodit povrch spotřebiče a způsobit požár.

Čištění vnitřního prostoru

Vnitřní prostor spotřebiče čistíte pravidelně.

Čištění bude mnohem snazší, když je stav zásob potravin nízký. Vnitřní prostor chladničky s mrazničkou vyčistíte pomocí jemného roztoku jedlé sody a pak jej opláchněte teplou vodou a hubkou nebo utěrkou. Před zasunutím poliček a košů do spotřebiče jej důkladně utřete suchou utěrkou.

Důkladně vysušte všechny povrchy a vyjímatelné díly. I když se tento spotřebič rozmrazuje automaticky, vrstva námrazy se může objevit ve vnitřním prostoru mrazničky při častém nebo dlouhém otevření dvířek. Pokud je námraza příliš silná, zvolte dobu, když je stav zásob potravin nízký a postupujte následujícím způsobem:

1. Vyndejte potraviny a příslušenství, odpojte spotřebič od elektrické sítě a nechte otevřená dvířka.

Místnost důkladně větrejte, abyste urychlili proces rozmrazování.

2. Když je rozmrazování kompletní, vyčistěte spotřebič dle výše uvedeného popisu.

Upozornění! K odstraňování námrazy z mrazicího prostoru nepoužívejte ostré předměty. Teprve po vysušení vnitřního prostoru můžete spotřebič připojit k elektrické zásuvce a zapnout.

Čištění těsnění dvířek

Dávejte pozor, aby bylo těsnění dvířek čisté. Přilepené potraviny a nápoje mohou způsobit přilepení těsnění ke skřínce spotřebiče a při otevření dvířek může dojít k jejich odtržení.

Těsnění umyjte jemným mycím prostředkem a teplou vodou. Po čištění povrch důkladně utřete a vysušte.

Upozornění! Až když je těsnění dvířek zcela suché, můžete spotřebič zapnout.

Výměna LED světla:

Varování: LED světlo nesmí měnit uživatel! Pokud je LED světlo vadné, požádejte o pomoc na zákaznické lince. Při výměně LED světla lze provést vedle uvedených kroků:

1. Odpojte váš spotřebič od elektrické sítě.
2. Zatlačením nahoru a ven vyndejte kryt světla.
3. Uchopte kryt LED světla jednou rukou a druhou rukou jej vytáhněte se současným zatlačením západky.
4. Vyměňte LED světlo a zajistěte jej správně na místě.

Odstranění možných problémů

Pokud dochází k potížím s vaším spotřebičem, nebo máte pocit, že nefunguje správně, můžete uskutečnit několik snadných kroků dříve, než zavoláte servis. Viz popis níže. Než zavoláte servis, můžete uskutečnit několik snadných kroků dle této části.

Varování! Nesnažte se opravovat spotřebič svépomocně. Pokud problém trvá i po uskutečnění níže popsanych kroků, kontaktujte kvalifikovaného elektrikáře, autorizované servisní středisko nebo prodejnu, ve které jste tento spotřebič zakoupili.

Problém	Možná příčina a řešení
Spotřebič nefunguje správně	Zkontrolujte, zda je napájecí kabel správně připojen k síťové zásuvce.
	Zkontrolujte, zda je zapnutá funkce „napájení“ stisknutím tlačítka „power“ na 1 sekundu.
	Zkontrolujte pojistku nebo obvod vašeho zdroje napájení, v případě potřeby pojistku vyměňte.
	Okolní teplota je příliš nízká. Zkuste nastavit teplotu vnitřního prostoru na nižší úroveň, abyste vyřešili tento problém.

Spotřebič nefunguje správně	Je normální, že chladnička nefunguje v průběhu cyklu automatického rozmrazování nebo krátce po zapnutí spotřebiče, čímž se chrání kompresor.
Cítit zápach z vnitřního prostoru	Může být nutné vyčistit vnitřní prostor. Některé potraviny, nádoby nebo obaly způsobují zápach.
Spotřebič způsobuje hluk	<p>Níže uvedené zvuky jsou zcela normální:</p> <ul style="list-style-type: none"> • Hluk kompresoru v provozu. • Zvuk pohybu vzduchu z malého motoru ventilátoru v prostoru chladničky nebo jiných prostorách. • Bublající zvuk podobný vařící vodě. • Praskající zvuk v průběhu automatického rozmrazování. • Zvuk cvakání před spuštěním kompresoru. <p>Jiné neobyčejné zvuky jsou způsobené níže uvedenými příčinami a může být nutné, abyste provedli kontrolu a přijali opatření:</p> <ul style="list-style-type: none"> • Spotřebič není vyvážený. • Zadní strana spotřebiče se dotýká zdi. • Láhve nebo nádoby spadli nebo se válejí.
Motor pracuje nepřetržitě	<p>Je běžné, pokud často slyšet zvuk motoru, když bude nutné jeho spuštění při více z následujících okolností:</p> <ul style="list-style-type: none"> • Nastavení teploty je nižší, než je nutné. • Do spotřebiče bylo vloženo velké množství teplých potravin. • Teplota kolem spotřebiče je příliš vysoká. • Příliš dlouho otevřená dvířka a na dlouhou dobu.

Motor pracuje nepřetržitě	<ul style="list-style-type: none"> Po instalaci spotřebiče nebo pokud byl spotřebič delší dobu vypnutý.
Ve vnitřním prostoru se vyskytla vrstva námrazy	Zkontrolujte, zda nejsou výstupy vzduchu zablokované potravinami a zajistěte, aby byly potraviny umístěné ve spotřebiči tak, aby bylo zajištěné dostatečné větrání. Ujistěte se, zda jsou dvířka správně zavřená. O odstranění námrazy si přečtěte kapitolu týkající se čištění.
Teplota uvnitř spotřebiče je příliš vysoká	Dvířka byla pravděpodobně otevřená příliš dlouho; nebo dvířka zůstaly otevřené z důvodu nějaké překážky; nebo je spotřebič umístěn s nedostatečným volným prostorem kolem něj, za ním a nad ním.

Likvidace starého spotřebiče


Tento spotřebič se nesmí likvidovat společně s běžným domovním odpadem.

Obalové materiály

Obalové materiály se symbolem recyklace lze recyklovat. Obaly vhodte do příslušného sběrného kontejneru za účelem recyklace.

Před likvidací spotřebiče

1. Odpojte zástrčku napájecího kabelu ze zásuvky.
 2. Odřízněte napájecí kabel a zlikvidujte jej společně se zástrčkou.
- Varování! Izolace chladničky obsahuje chladivo a chladící plyny. Chladivo a chladící plyny se musí likvidovat odborně, neboť mohou způsobit zranění očí nebo vznícení. Před uskutečněním správné likvidace se ujistěte, zda není poškozené chladící potrubí.

	Správná likvidace tohoto výrobku
	<p>Toto označení znamená, že tento výrobek se nesmí likvidovat společně s běžným domovním odpadem v rámci celé EU. Aby se zabránilo možnému poškození životního prostředí nebo lidského zdraví nekontrolovanou likvidací odpadu, odpovědně jej recyklujte za účelem správného využití druhotných surovin. Pokud chcete vrátit použité zařízení prodejci, využijte k tomu systém sběru a recyklace nebo se obraťte na prodejce, od kterého jste výrobek zakoupili. V těchto institucích lze tento výrobek ekologicky a bezpečně recyklovat.</p>

Hisense

life reimagined

NÁVOD NA OBSLUHU

Pred používaním tohto spotrebiča, si prosím dôkladne prečítajte tento návod na obsluhu a odložte ho pred jeho budúce využitie

Slovensky

Obsah

Informácie o bezpečnosti a varovania	2	Užitočné rady a tipy	15
Inštalácia vášho nového spotrebiča	7	Užitočné rady a tipy	17
Popis spotrebiča	12	Odstránenie možných problémov	19
Ovládací panel	13	Likvidácia starého spotrebiča	21
Použitie vášho spotrebiča	15		



Tento spotrebič vyhovuje nasledujúcim smerniciam EÚ: 2006/95/EC a 2004/108/EC a 2009/125/EC a EC.643/2009 a 2002/96/EC



Informácie o bezpečnosti a varovania

Z dôvodu vašej bezpečnosti a správneho použitia, ešte pred inštaláciou a prvým použitím spotrebiča, si pozorne prečítajte tento návod na obsluhu, vrátane týchto tipov a varovaní. Aby ste zabránili nežiaducim chybám a nehodám, je dôležité zaistiť, aby sa všetky osoby používajúce tento spotrebič dôkladne zoznámili s jeho obsluhou a bezpečnostnými funkciami. Uschovajte si tieto pokyny a v prípade predania spotrebiča sa uistite, či zostal tento návod v spotrebiči tak, aby bol používaný v priebehu celej životnosti a správne informoval o správnom používaní spotrebiča a bezpečnosti.

Z bezpečnostných dôvodov a pre ochranu majetku dodržiavajte pokyny v tomto návode, pretože výrobca nenesie žiadnu zodpovednosť

za poškodenia spôsobené nedodržaním týchto pokynov.

Bezpečnosť detí a iných nespôsobilých osôb

- Tento spotrebič môžu používať deti od 8 rokov a osoby s obmedzenými fyzickými, sensorickými alebo mentálnymi schopnosťami, alebo bez dostatočných skúseností a znalostí, ak sú pod dohľadom alebo boli poučené o správnom a bezpečnom použití spotrebiča a porozumeli možným rizikám. Nedovoľte deťom hrať sa so spotrebičom. Čistenie a údržbu nesmú vykonávať deti bez dozoru.
- Držte obalové materiály mimo dosahu detí, pretože predstavujú riziko udusenía.

- V prípade likvidácie spotrebiča odpojte zástrčku od sieťovej zásuvky, odrežte napájací kábel (čo najbližšie pri spotrebiči) a zložte dvierka, aby ste zabránili úrazu detí elektrickým prúdom, alebo ich uväzneniu v spotrebiči.
- Ak tento spotrebič obsahujúci magnetické tesnenia dvierok nahrádza starší model s pružinovým zámkom (západkou) na dvierkach alebo veku, pred likvidáciou starého spotrebiča znefunkčnite západku. Týmto zabránite možnému uväzneniu detí v spotrebiči.

Všeobecná bezpečnosť



- **VAROVANIE** – Tento spotrebič je určený na použitie v domácnosti a podobnom prostredí, ako sú
 - zamestnanecké kuchyne v predajniach, kanceláriách alebo inom pracovnom prostredí;
 - farmy a klienti hotelov, motelov a v iné typy ubytovacieho zariadenia;
 - miesta pre výdaj raňajok;

- cateringové a iné podobné nepredajné akcie
- **VAROVANIE** – V spotrebiči neskladujte explozívne látky, ako sú plechovky s horľavými plynmi.
- **VAROVANIE** – Ak je poškodený prívodný kábel, musí ho vymeniť výrobca, servisný technik alebo podobne kvalifikovaná osoba, aby sa zabránilo prípadnému nebezpečenstvu.
- **VAROVANIE** – Udržiavajte vetracie otvory spotrebiča alebo vstavaného nábytku voľné bez prekážok.
- **VAROVANIE** – Na urýchlenie procesu odmrazovania nepoužívajte mechanické zariadenia iné ako odporúčané výrobcom.
- **VAROVANIE** – Zabráňte poškodeniu chladiaceho okruhu.
- **VAROVANIE** – V skladovacom priestore spotrebiča nepoužívajte elektrické spotrebiče, pokiaľ nejde o typ, ktorý je odporúčaný výrobcom.
- **VAROVANIE** – Chladiaci a izolačný plyn je horľavý.

Likvidáciu starého spotrebiča môže vykonávať len autorizované servisné stredisko. Nevystavujte ohňu.

Chladivo

Chladiaci izobután (R600a), ktorý je obsiahnutý v chladiacom okruhu spotrebiča, je prírodný plyn s vysokou kompatibilitou so životným prostredím, ktorý je predsa len horľavý. Počas prepravy a inštalácie spotrebiča zabráňte poškodeniu komponentov chladiaceho okruhu. Chladivo (R600a) je horľavé.



Pozor: riziko požiaru

Ak by došlo k poškodeniu chladiaceho okruhu:

- Vyhnite sa otvorenému ohňu a zdrojom vznietenia.
- Dôkladne vyvetrajte miestnosť, v ktorej sa spotrebič nachádza.

Je nebezpečné meniť alebo upravovať spotrebič akýmkoľvek spôsobom. Akékoľvek poškodenie prírodného kábla môže viesť k skratu, požiaru a/alebo zasiahnutiu elektrickým prúdom.



Elektrická bezpečnosť

1. Napájací kábel nesmie byť predĺžovaný.
2. Uistite sa, či nie je zástrčka napájacieho kábla poškodená. Rozdrvená alebo poškodená zástrčka sa môže prehrievať a spôsobiť požiar.
3. Uistite sa, či máte voľný prístup k zástrčke spotrebiča.
4. Neťahajte za napájací kábel.
5. Ak je elektrická zásuvka uvoľnená, nepripájajte k nej zástrčku. Hrozí riziko zasiahnutia elektrickým prúdom alebo vzniku požiaru.
6. Nesmiete používať tento spotrebič bez krytu vnútorného osvetlenia.
7. Chladnička je určená len na napájanie z jednej fázy striedavého prúdu s hodnotami 220~240 V/50 Hz. Ak je kolísanie napätia v mieste bydliska používateľa tak veľké, že presahuje vyššie uvedené limity, z bezpečnostných dôvodov použite pre chladničku automatický napäťový regulátor s viac ako 350 W. Chladnička musí byť vybavená špeciálnou napájacou zástrčkou namiesto bežnej s inými elektrickými spotrebičmi. Zástrčka musí zodpovedať zásuvke s uzemňovacím kontaktom.

Bežné použitie

- V spotrebiči neskladujte horľavé plyny ani tekutiny. Hrozí riziko explózie.
- V spotrebiči nepoužívajte iné elektrické spotrebiče (napr. elektrický výrobnik zmrzliny, mixéry atď.).
- Pri od pájaní spotrebiča z elektrickej zásuvky, vždy ťahajte za zástrčku. Neťahajte za kábel.
- Do blízkosti plastových dielov tohto spotrebiča nedávajte horúce predmety.
- Nedávajte žiadne predmety do blízkosti vzduchových otvorov v zadnej stene.
- Balené mrazené potraviny skladujte v súlade s pokynmi výrobcu mrazených potravín.
- Mali by ste striktno dodržiavať odporúčania týkajúce sa skladovania v spotrebiči od výrobcu.
- Pozrite si príslušné pokyny o skladovaní.
Do mraziaceho priestoru nedávajte sýtené nápoje, pretože vytvárajú tlak na nádobu, ktorá môže explodovať, čo môže viesť k poškodeniu spotrebiča.
- Nekonzumujte mrazené pokrmy ihneď po vybratí z mrazničky, môžete sa poraniť.
- Neumiestňujte spotrebič na priame slnečné svetlo.
- Držte horiace sviečky, lampy a iné predmety s otvoreným ohňom v dostatočnej vzdialenosti od spotrebiča, aby ste zabránili riziku požiaru.
- Spotrebič je určený na uskladnenie pokrmov a/alebo nápojov v bežnej domácnosti podľa popisu v návode. Spotrebič je ťažký. Zvýšte pozornosť pri jeho premiestňovaní.
- Nevyberajte ani sa nedotýkajte položiek v priestore mrazenia, ak máte vlhké/mokrú ruku, pretože to môže viesť k poraniam pokožky alebo popáleninám z mrazu.
- Nikdy nepoužívajte dno, zásuvky, dvierka a pod. na stúpanie alebo ako podperu.
- Mrazené potraviny, nesmú byť po rozmrazení opätovne zmrazené.
- Nekonzumujte ľadové nanuky alebo kocky ľadu ihneď po vybratí z mrazničky, pretože by ste si tak mohli poraniť ústa a pery.

- Aby ste zabránili pádu predmetov a zraneniu alebo poškodeniu spotrebiča, nepreťažujte priehradky dvierok ani do zásuviek nedávajte nadmerné množstvo potravín.

Upozornenie!

Starostlivosť a čistenie

- Pred údržbou, vypnite spotrebič a odpojte zástrčku od elektrickej zásuvky.
- Spotrebič nečistite kovovými predmetmi, parnými čističmi, éterickými olejmi, organickými rozpúšťadlami ani drsnými čističmi.
- Na odstraňovanie námrazy zo spotrebiča, nepoužívajte ostré predmety. Použite plastovú škrabku.

Inštalácia Dôležité!

- Pri pripojení k elektrickej sieti buďte opatrní, dodržiavajte pokyny v tomto návode.
- Spotrebič vybaľte a skontrolujte ho z hľadiska viditeľných poškodení. Ak je spotrebič poškodený, nepripájajte ho. Označte prípadné poškodenie v mieste zakúpenia. V tomto prípade si nechajte obalový materiál.

- Odporúča sa počkať niekoľko hodín, pred pripojením spotrebiča, aby sa olej v kompresore ustálil.
- Okolo spotrebiča zaistite dostatočné vetranie, v opačnom prípade môže dochádzať k prehrievaniu. Na dosiahnutie dostatočného vetrania dodržiavajte pokyny na inštaláciu.
- Ak je to možné, zadná stena spotrebiča by nemala byť veľmi blízko steny a nemal by sa dotýkať horúcich častí (kompresor, kondenzátor), aby sa zabránilo riziku požiaru, dodržiavajte príslušné pokyny na inštaláciu.
- Spotrebič nesmie byť umiestnený v blízkosti radiátorov alebo sporákov.
- Po inštalácii spotrebiča sa uistite, či je sieťová zástrčka ľahko prístupná.

Servis

- Všetky elektrické činnosti ohľadne servisu spotrebiča musí vykonávať kvalifikovaný servisný technik, alebo kompetentná osoba.
- Tento spotrebič môže opravovať len autorizované servisné stredisko a môžu sa používať len originálne náhradné.


1) Ak je spotrebič Frost Free.

2) Ak spotrebič obsahuje mraziaci priestor.

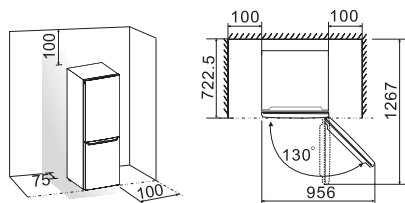
Inštalácia vášho nového spotrebiča

Pred prvým používaním spotrebiča, by ste mali byť informovaní o nasledujúcich tipoch.

Vetranie spotrebiča

 S cieľom zlepšiť účinnosť chladiaceho systému a ušetriť energiu, je nevyhnutné zaistiť dobrú ventiláciu okolo spotrebiča, za účelom odvodu tepla. Z tohto dôvodu, by mal byť zaistený dostatočný priestor okolo spotrebiča.

Odporúčanie: Odporúča sa ponechať minimálne 75 mm voľného priestoru od zadnej steny, najmenej 100 mm od vrchu a najmenej 100 mm od jeho bočných stien a zaistiť dostatok priestoru pred dvierkami, na zaistenie ich otvorenia o 130°. Tak ako je to uvedené na nasledujúcich obrázkoch.



Poznámka:

- Tento spotrebič funguje správne v rámci klimatickej triedy od SN do T, uvedenej v tabuľke nižšie.

Spotrebič nemusí fungovať správne, ak zostane dlhší čas pri teplote nad alebo pod uvedeným rozsahom.

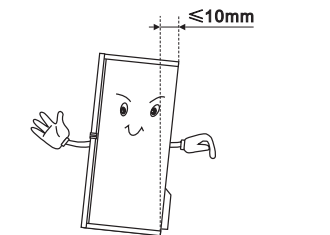
Klimatická trieda	Okolité teplota
SN	+10 °C do +32 °C
N	+16 °C do +32 °C
ST	+16 °C do +38 °C
T	+16 °C do +43 °C

- Postavte váš spotrebič na suché miesto, aby bol chránený pred vysokou vlhkosťou.
- Spotrebič udržiavajte mimo dosahu priameho slnečného žiarenia, dažďa alebo mrazu. Postavte spotrebič ďalej od zdrojov tepla, ako sú pece, oheň alebo ohrievače.

Vyrovnanie spotrebiča

- Na dostatočné vyrovnanie a zaistenie cirkulácie spodnej zadnej časti spotrebiča, môže byť potrebné upraviť spodné nožičky. Môžete ich upraviť manuálne pomocou ruky, alebo pomocou vhodného kľúča.

- Na zaistenie samo-zatvárania dvierok, nakloňte vrchol smerom dozadu približne o 10 mm.



Zmena smeru otvárania dvierok

Smer otvárania dvierok je možné zmeniť z pravej strany (dodávané) na ľavú, ak je to potrebné.

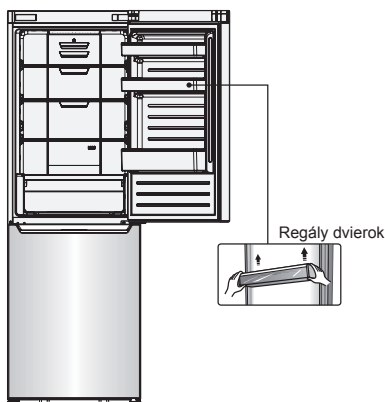
Varovanie! Pri zmene smeru otvárania dvierok nesmie byť spotrebič pripojený k elektrickej sieti. Uistite sa, či je zástrčka odpojená od elektrickej zásuvky.

Nástroje, ktoré budete potrebovať

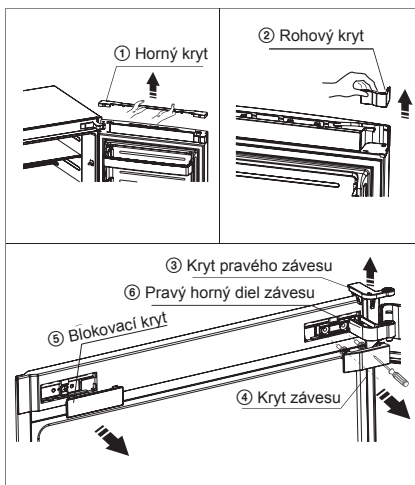
Nie sú dodávané		
		
8 mm nástrčkový kľúč	Križový skrutkovač	
		
Plochý skrutkovač	Francúzsky kľúč	8 mm kľúč
Doplňkové diely (v plastovom vrecku)		
		
Zarážka	Kryt ľavého závesu	

Poznámka: Skôr, ako položíte chladničku na jej zadnú stranu za účelom získania prístupu k základni, mali by ste ju ponechať na mäkkej penovej podložke alebo podobnom materiáli, aby nedošlo k poškodeniu zadnej dosky chladničky. Pri zmene smeru otvárania dvierok, sú vo všeobecnosti odporúčané nasledujúce kroky.

1. Postavte chladničku vzpriamene. Otvorte horné dvierka, aby ste mohli povyberať všetky regály dvierok (aby nedošlo k ich poškodeniu) a potom zatvorte dvierka.



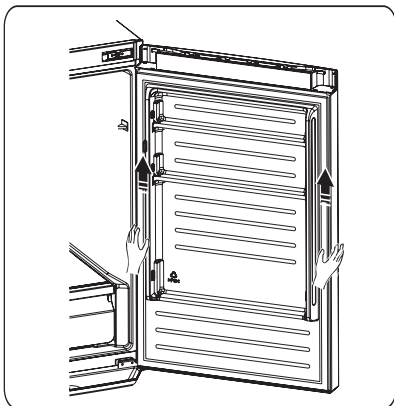
2. Zložte horný kryt ① a rohový kryt ② v hornej časti horných dvierok, potom zložte kryt pravého závesu ③ a kryt závesu ④ a blokovací kryt ⑤ v hornej časti skrinky spotrebiča.



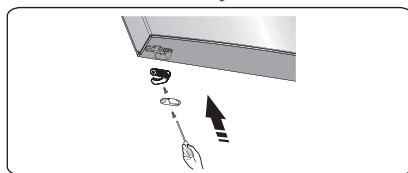
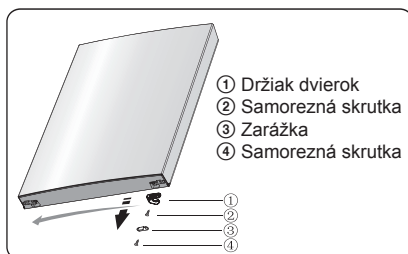
3. Odskrutkujte 2 skrutky, ktoré slúžia na zaistenie pravej hornej časti závesu ⑥ (pozrite si obrázok nižšie).

Upozornenie! V priebehu kroku 3, prosím uchopte horné dvierka rukou, aby ste zabránili pádu dvierok.

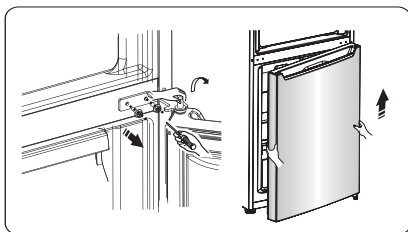
4. Zložte horné dvierka zo stredného závesu opatrným nadvihnutím dvierok priamo hore.



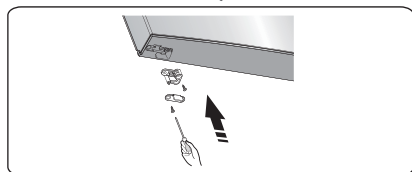
5. Umiestnite horné dvierka na hladký povrch s ich panelom smerom hore. Uvoľnite skrutku ④ a časť ③, potom uvoľnite skrutku ② a časť ①. Nainštalujte ďalšiu zarážku (v plastovom vrecku) na ľavú stranu pomocou skrutky ②, potom nainštalujte časť ③ pomocou skrutky ④. Odložte časť ① do plastového vrecka, pre budúce použitie v tomto spotrebiči.



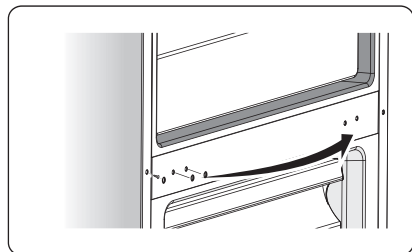
6. Uvoľnené skrutky slúžia na zaistenie stredného závesu a vyberte stredový záves. Potom vyberte spodné dvierka.



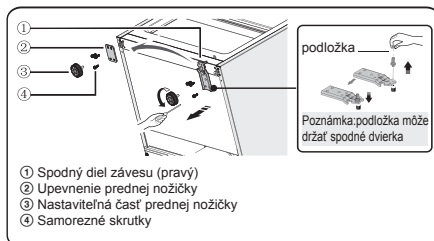
7. Umiestnite horné dverka na hladký povrch s ich panelom smerom hore. Uvoľnite skrutku ④ a časť ③, potom uvoľnite skrutku ② a časť ①. Otočte diel ① o 180° a nainštalujte ju pomocou skrutky ②, potom nainštalujte diel ③ pomocou skrutky ④.



8. Vymeňte kryty otvorov skrutiek na stredovej krycej doske zľava doprava (ako je to zobrazené na obrázku nižšie).

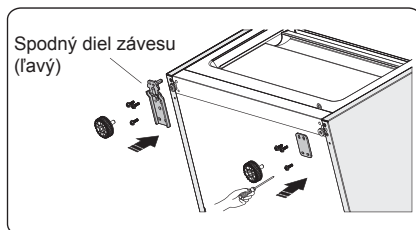


9. Umiestnite chladničku naplocho, zložte diel ③ a potom uvoľnite skrutky ④. Zložte diel ② a diel ①.



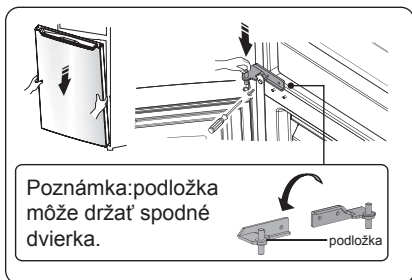
10. Odstukujte čap spodného závesu, vymeňte ho do miesta v blízkosti otvoru a potom ho priskrutkujte a pripevnite podložku (pozrite si obrázok vyššie).

11. Opätovne nasadte ako v kroku 9, vymeňte diel ① doľava a diel ② doprava a potom ich pripevnite pomocou skrutiek ④. Nakoniec nainštalujte diel ③.



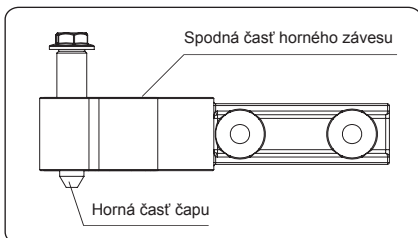
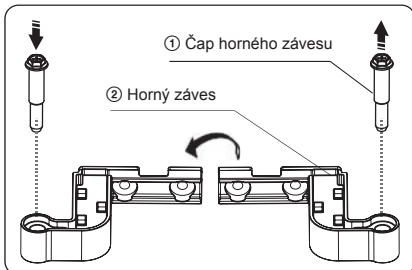
12. Presuňte spodné dverka a upravte ich polohu tak, aby bola zladený spodný otvor a čap horného závesu.

Otočte stredný záves o 180°, vymeňte podložku na čape hornej strany, upravte stredný záves do príslušnej polohy a potom ho nainštalujte.

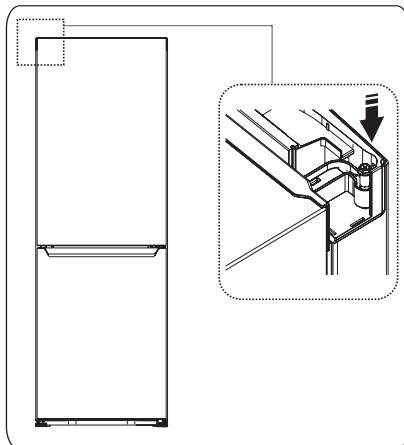


13. Vyskrutkujte čap horného závesu ①, otočte horný záves ② a pripevnite naň čap.

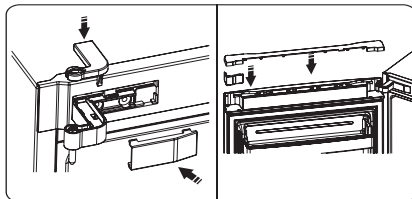
Upozornenie! Čap upevňujte dovtedy, pokiaľ sa jeho horná časť nedostane do spodnej strany horného závesu.



14. Presuňte horné dvierka do príslušnej polohy, upravte horný záves a horné dvierka, následne zaistíte čap závesu do predného závesu zhora dole. (Uchopte prosím horné dvierka rukou v priebehu inštalácie)



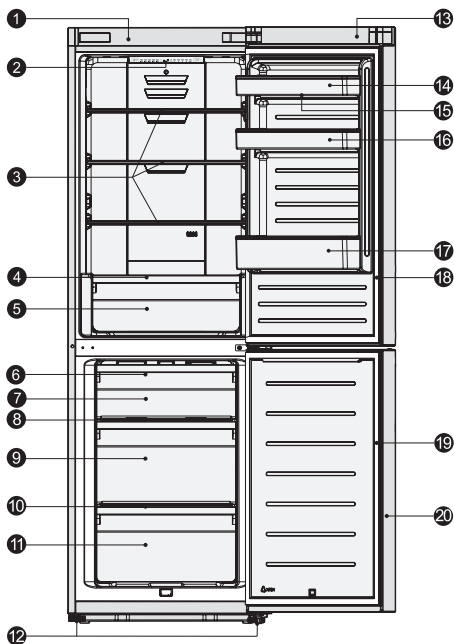
15. Pripevnite kryt tak, aby bol v súlade so závesom.



Popis spotrebiča

1. Skrinka spotrebiča
2. LED osvetlenie
3. Sklenená polička
4. Kryt priehradky pre ovocie a zeleninu
5. Priehradka pre ovocie a zeleninu
6. Výrobník ľadu (vo vnútri)
7. Horná zásuvka mrazničky
8. Horná sklenená polička mrazničky
9. Stredná zásuvka mrazničky (veľká schránka)
10. Stredná sklenená polička mrazničky
11. Spodná zásuvka mrazničky
12. Nastaviteľné spodné nožičky
13. Dvierka chladničky
14. Horný regál
15. Držiak na vajíčka (vo vnútri)
16. Stredný regál
17. Spodný regál
18. Tesnenie dvierok chladničky
19. Tesnenie dvierok mrazničky
20. Dvierka mrazničky

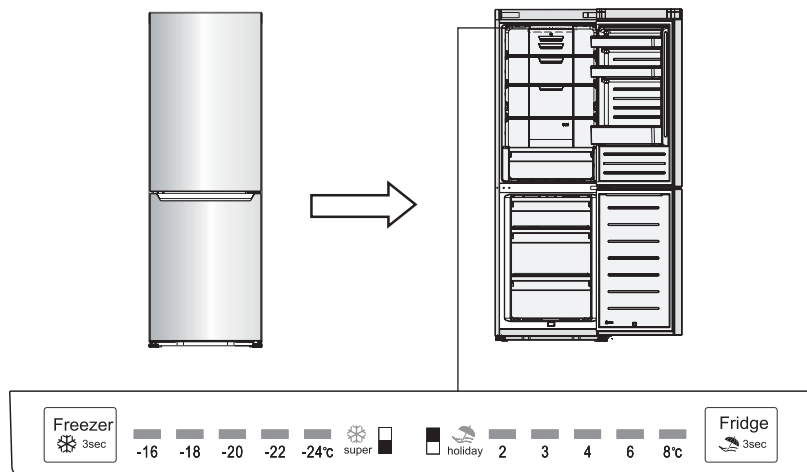
Pohľad na spotrebič



Poznámka: Z dôvodu neustálej úpravy našich výrobkov, sa môže vaša chladnička mierne líšiť od tej, ktorá je uvedená v tomto návode na obsluhu, ale jej funkcie a spôsoby používania zostávajú nezmenené. Ak chcete získať viac miesta v mrazničke, môžete z nej vybrať zásuvky (okrem spodnej zásuvky mrazničky), výrobník ľadu.

Ovládací panel

Používajte váš spotrebič v súlade s nasledujúcimi pokynmi týkajúcimi sa ovládania, pričom váš spotrebič má príslušné funkcie v súlade s ovládacími panelmi uvedenými na obrázku nižšie.




Ovládanie teploty

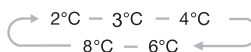
Odporúčame vám, aby bola pri prvom spustení chladničky, teplota v chladničke nastavená na 4 °C a v mrazničke na -18 °C. Ak budete chcieť zmeniť teplotu, riadte sa podľa nižšie uvedených pokynov.

Upozornenie! Keď nastavujete teplotu, nastavte priemernú teplotu pre celý chladiaci priestor. Teploty vo vnútri každého priestoru sa môžu líšiť od teplotných hodnôt zobrazených na paneli, v závislosti na tom, koľko potravín uskladníte a na tom, kde ich umiestnite.


Okolité teplota môže taktiež ovplyvniť aktuálnu teplotu vo vnútri spotrebiča.

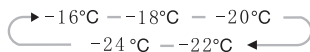
1. Fridge

Stlačte stredovú časť tlačidla , na nastavenie teploty v chladničke medzi 2 °C a 8 °C podľa potreby a na ovládacom paneli sa zobrazia príslušné zobrazenia v súlade s nasledujúcim poradím.



2. Freezer




Stlačte stredovú časť tlačidla  na nastavenie teploty v chladničke medzi $-16\text{ }^{\circ}\text{C}$ a $-24\text{ }^{\circ}\text{C}$ podľa potreby a na ovládacom paneli sa zobrazia príslušné zobrazenia v súlade s nasledujúcim poradím.





3. Super Freeze


Funkcia Super Freeze rýchlo zníži teplotu v mrazničke, takže v potravinách zostanú zachované vitamíny a zmrazia sa rýchlejšie.

Takto je možné zachovať živiny čerstvých potravín a predĺžiť čerstvosť potravín.

- Stlačte stredovú časť tlačidla  na 3 sekundy, čím aktivujete funkciu rýchleho zmrazenia. Rozsvieti sa indikátor .
- Funkcia rýchleho zmrazenia sa vypne automaticky po 26 hodinách.
- Keď je funkcia rýchleho zmrazenia zapnutá, túto funkciu môžete vypnúť stlačením stredovej časti tlačidla  a nastavenie teploty v mrazničke sa vráti späť na predchádzajúce nastavenie.

4. Holiday

Ak sa chystáte byť dlhší čas preč, môžete aktivovať túto funkciu stlačením stredovej časti tlačidla  v priebehu 3 sekúnd dovtedy, pokiaľ sa nerozsvieti indikátor .

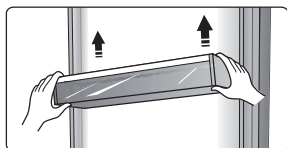
- Ak je aktivovaná funkcia dovolenky, teplota v chladničke sa automaticky prepne na $15\text{ }^{\circ}\text{C}$, čím sa minimalizuje spotreba elektrickej energie. Dôležité! V priebehu tohto času, neskladujte v chladničke žiadne potraviny.
- Keď je zapnutá funkcia dovolenky, môžete ju vypnúť stlačením stredovej časti tlačidla . Nastavenie teploty v chladničke sa vráti späť, na predchádzajúce nastavenie.

Použitie vášho spotrebiča

Váš spotrebič má príslušenstvo, ktoré je vo všeobecnosti zobrazené v časti „Popis spotrebiča“, pričom s pomocou tejto časti návodu, môžete získať spôsob na jeho správne používanie.

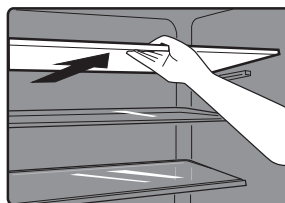
Regály v dvierkach

- Tieto regály sú vhodné na skladovanie vajec, konzervovaných kvapalín, nápojov vo fľašiach a balených potravín, atď. Neumiestňujte veľmi veľké množstvo ťažkých položiek na tieto regály.



Polička v priestore chladničky

- V priestore chladničky sa nachádzajú poličky, ktoré je možné vybrať von, ak ich budete chcieť vyčistiť.



Užitočné rady a tipy

Tipy týkajúce sa úspory energie

Odporúčame vám, aby ste postupovali podľa nižšie uvedených tipov na úsporu energie.

- Pokúste sa vyhnúť ponechaniu dvierok otvorených dlhší čas, aby ste znížili spotrebu energie.
- Uistite sa, či je tento spotrebič v dostatočnej vzdialenosti od akýchkoľvek zdrojov tepla (priame slnečné žiarenie, elektrická rúra alebo sporák atď.).
- Nenastavujte nižšiu teplotu chladenia, ak je to potrebné.
- Neskladujte v spotrebiči teplé potraviny alebo odparujúce sa kvapaliny.
- Umiestnite spotrebič do dobre vetranej miestnosti, bez vlhkosti. Pozrite si prosím kapitolu, ktorá sa venuje inštalácii vášho nového spotrebiča.
- V prípade že grafické znázornenie uvádza správnu kombináciu pre zásuvky, zásobníky a poličky, neupravujte túto kombináciu, pretože je navrhnutá tak, aby bola dosiahnutá najúčinnejšia konfigurácia úspory energie.

Tipy pre chladenie čerstvých potravín

- Nekladte horúce pokrmy priamo do chladničky alebo mrazničky, lebo sa zvýši vnútorná teplota, čo má za následok intenzívnejšiu činnosť kompresora a zvýšenie spotreby elektrickej energie.
- Potraviny zakryte alebo zabaľte, predovšetkým vtedy, ak majú výraznú chuť.
- Potraviny umiestnite správne tak, aby mohol okolo nich voľne prúdiť vzduch.

Tipy pre chladenie

- Mäso (všetky druhy) zabalené potravinárskej fólii: zabaľte a umiestnite na sklenenú poličku nad priehradku na ovocie a zeleninu. Vždy dodržiavajte dobu skladovania potravín a použite termíny odporúčané výrobcom.
- Varené jedlo, studené misy, atď.: Tieto pokrmy by mali byť zakryté a môžu byť umiestnené na ktorejkoľvek poličke.
- Ovocie a zelenina: Tieto potraviny by mali byť uložené v dodávanej špeciálnej priehradke.
- Maslo a syr: Tieto položky by mali byť zabalené vo vzduchotesnej fólii alebo plastovej fólii.

- Flaše mlieka: Flaše by mali mať veko a mali by byť uložené v regáloch na dvierkach.

Tipy pre mrazenie

- Pri prvom spustení spotrebiča, alebo po určitom čase bez používania, nechajte spotrebič pracovať najmenej 2 hodiny s najväčším nastavením, skôr ako vložíte do priestoru potraviny.
- Pripravte si potraviny v malých porciách, aby mohlo dôjsť k ich rýchlemu a úplnému zmrazeniu a následne bolo možné rozmraziť len potrebné množstvo potravín.
- Zabaľte potraviny do hliníkovej fólie alebo polyetylénovej potravinárskej fólie, ktorá je vzduchotesná.
- Nedovoľte, aby sa čerstvé, nezmrazené potraviny dotýkali potravín, ktoré sú už zmrazené, aby sa zabránilo nárastu teploty zmrazených potravín.
- Ak sú zmrazené produkty konzumované ihneď po ich vybratí z priestoru mrazničky, môže s najväčšou pravdepodobnosťou dôjsť k popáleniu kože mrazom.

- Odporúča sa označiť každé zmrazené balenie názvom a dátumom zmrazenia, aby ste mohli zaistiť sledovanie doby skladovania.

Tipy pre skladovanie zmrazených potravín

- Uistite sa, či boli zmrazené potraviny uskladnené predajcom potravín.
- Už rozmrazené potraviny, sa budú rýchlo kaziť a nemali by byť opätovne zmrazené. Nepresahujte dobu skladovania určenú výrobcom potravín.

Vypnutie vášho spotrebiča

Ak je potrebné vypnúť spotrebič na dlhšiu dobu, mali by ste dodržať nasledujúce kroky, aby nedošlo k tvorbe plesní v spotrebiči.

1. Povyberajte všetky potraviny.
2. Odpojte zástrčku napájacieho kábla z elektrickej zásuvky.
3. Dôkladne vyčistite a vysušte vnútorný priestor spotrebiča.
4. Zaistíte mierne pootvorenie všetkých dvierok spotrebiča, na umožnenie prúdenia vzduchu.

Užitočné rady a tipy

Z hygienických dôvodov, je potrebné pravidelne čistiť spotrebič (vrátane vonkajších a vnútorných doplnkov) najmenej jedenkrát za dva mesiace.

Upozornenie! Spotrebič nesmie byť v priebehu čistenia pripojený k elektrickej sieti.

Hrozí nebezpečenstvo úrazu elektrickým prúdom! Pred čistením, vypnite spotrebič a odpojte zástrčku napájacieho kábla od elektrickej zásuvky.

Čistenie vonkajšej časti

Na zachovanie dobrého vzhľadu vášho spotrebiča, by ste ho mali pravidelne čistiť.

- Utrite ovládací panel pomocou čistej, jemnej tkaniny.

- Vodu naneste na čistiaci tkaninu, namiesto toho, aby ste ju naniesli priamo na povrch spotrebiča.

To pomáha pri zaistení rovnomerného nanosenia vlhkosti na povrch spotrebiča.

- Dvierka, rukováti a povrch skrinky spotrebiča vyčistite pomocou jemného čistiaceho prostriedku, ktorý potom utrite mäkkou tkaninou.

Upozornenie!

- Nepoužívajte na čistenie ostré predmety, pretože by mohli poškriabať povrch spotrebiča.

- Nepoužívajte na čistenie riedidlo, čistiaci prostriedok na autá, Clorox, éterický olej, abrazívne čistiace prostriedky alebo organické rozpúšťadlá, ako je benzén. Mohli by poškodiť povrch spotrebiča a pôsobiť požiar.

Čistenie vnútorného priestoru

Vnútny priestor spotrebiča by ste mali čistiť pravidelne.

Čistenie bude oveľa jednoduchšie vtedy, keď je stav zásob potravín nízky. Vnútny priestor chladničky s mrazničkou vyčistíte pomocou slabého roztoku jedlej sódy a potom ho opláchnite teplou vodou a vyžmýkanou špongiou alebo tkaninou. Pred vrátením poličiek a košov do spotrebiča, ho dôkladne vyutierajte dosucha.

Dôkladne vysušte všetky povrchy a vyberateľné diely. Aj keď tento spotrebič sa rozmrazuje automaticky, vrstva námrazy sa môže vyskytnúť vo vnútornom priestore mrazničky pri častom alebo dlhom otvorení dvierok. Ak je námraza veľmi hrubá, zvolte čas, keď je stav zásob potravín nízky a postupujte nasledujúcim spôsobom:

1. Povyberajte existujúce potraviny a koše príslušenstva, odpojte spotrebič od elektrickej siete a ponechajte dvierka otvorené.

Dôkladne vetrajte miestnosť, aby ste urýchlili proces rozmrazovania.

2. Keď je rozmrazovanie dokončené, vyčistite vašu mrazničku tak, ako je to popísané vyššie.

Upozornenie! Nepoužívajte ostré predmety na odstraňovanie námrazy z priestoru mrazničky. Až potom, keď je vnútorný priestor úplne suchý, by mal byť spotrebič opäť zapnutý a pripojený späť k elektrickej zásuvke.

Čistenie tesnenia dvierok

Dávajte pozor, aby boli tesnenia dvierok čisté. Prilepené potraviny a nápoje, môžu spôsobiť prilepenie tesnenia ku skrinke spotrebiča a pri otvorení dvierok môže dôjsť k ich odtrhnutiu. Umyte tesnenie jemným čistiacim prostriedkom a teplou vodou.

Po čistení, povrch dôkladne vyutierajte a vysušte.

Upozornenie! Až potom, ako sú tesnenia dvierok úplne suché, by mal byť spotrebič zapnutý.

Výmena LED svetla:

Varovanie: LED svetlo nesmie vymieňať používateľ! Ak je LED svetlo poškodené, požiadajte o pomoc zákaznícku linku. Pri výmene LED svetla, je možné vykonať vedľa uvedené kroky:

1. Odpojte váš spotrebič od elektrickej siete.
2. Zatlačením smerom hore a vonku, vyberte kryt svetla.
3. Uchopte kryt LED svetla jednou rukou a druhou rukou ho vytiahnite sú súčasným zatlačením západky.
4. Vymeňte LED svetlo a zaistite ho správne na mieste.

Odstránenie možných problémov

Ak dochádza k problémom s vaším spotrebičom, alebo sa domnievate, že spotrebič nefunguje správne, môžete vykonať niekoľko jednoduchých krokov skôr, ako zavoláte servis. Pozrite sa prosím nižšie. Skôr ako zavoláte servis, môžete vykonať niekoľko jednoduchých kontrol podľa tejto časti.

Varovanie! Nesnažte sa opravovať spotrebič sami. Ak problém pretrváva aj potom, ako vykonáte nižšie uvedené kroky, kontaktujte kvalifikovaného elektrikára, autorizované servisné stredisko alebo predajňu, v ktorej ste si tento spotrebič zakúpili.

Problém	Možná príčina a riešenie
Spotrebič nefunguje správne	Skontrolujte, či je napájací kábel správne pripojený k elektrickej zásuvke.
	Skontrolujte, či je zapnutá funkcia „napájania“ stlačením tlačidla „power“ na 1 sekundu.
	Skontrolujte poistku alebo obvod vášho zdroja napájania, v prípade potreby ju vymeňte.
	Okolité teplota je veľmi nízka. Skúste nastaviť teplotu vnútorného priestoru na nižšiu úroveň, aby ste vyriešili tento problém.

Spotřebič nefunguje správně	Je normálne, že chladnička nefunguje v priebehu cyklu automatického rozmrazovania, alebo krátko potom, ako je spotřebič zapnutý, čím je chránený kompresor.
Cítiť zápach z vnútorného priestoru	Môže byť potrebné vyčistiť vnútorný priestor. Niektoré potraviny, nádoby alebo obaly spôsobujú zápach.
Spotřebič spôsobuje hluk	<p>Nižšie uvedené zvuky sú úplne normálne:</p> <ul style="list-style-type: none"> • Hluk pracujúceho kompresora. • Zvuk pohybu vzduchu z malého motora ventilátora v priestore chladničky alebo iných priestoroch. • Bublajúci zvuk podobný vriacej vode. • Praskajúci zvuk v priebehu automatického rozmrazovania. • Zvuk cvakania pred spustením kompresora. <p>Iné nezvyčajné zvuky sú spôsobené nižšie uvedenými príčinami a môže byť potrebné, aby ste vykonali kontrolu a prijali opatrenia:</p> <ul style="list-style-type: none"> • Skrinka spotřebiča nie je vyrovnaná. • Zadná strana spotřebiča sa dotýka steny. • Fľaše alebo nádoby spadli alebo sa kotúľajú.
Motor pracuje nepretržite	<p>Je bežné, ak je často počuť zvuk motora, keď bude potrebné jeho spustenie pri viacerých z nasledujúcich okolností:</p> <ul style="list-style-type: none"> • Nastavenie teploty je nižšie, ako je to potrebné. • Do spotřebiča bolo vložené veľké množstvo teplých potravín. • Teplota okolo spotřebiča je veľmi vysoká. • Dvierka sú veľmi dlho alebo veľmi často otvorené.

Motor pracuje nepretržite	<ul style="list-style-type: none"> Po inštalácii spotrebiča alebo ak bol spotrebič dlhší čas vypnutý.
Vo vnútornom priestore sa vyskytla vrstva námrazy	Skontrolujte, či nie sú výstupy vzduchu zablokované potravinami a zaistite, aby boli potraviny umiestnené v spotrebiči tak, aby bolo zabezpečené dostatočné vetranie. Uistite sa, či sú dvierka úplne zatvorené. Na odstránenie námrazy, si prosím pozrite kapitolu týkajúcu sa čistenia a starostlivosti.
Teplota vo vnútri spotrebiča je veľmi vysoká	Možno ste nechali dvierka ponechané otvorené veľmi dlho alebo veľmi často; alebo dvierka zostali otvorené kvôli nejakej prekážke; alebo je spotrebič umiestnený s nedostatkom miesta okolo neho, za ním a nad ním.

Likvidácia starého spotrebiča


Tento spotrebič sa nesmie likvidovať spoločne s bežným domácim odpadom.

Obalové materiály

Obalové materiály so symbolom recyklácie, je možné recyklovať. Obaly vyhodte do príslušného zberného kontajnera, za účelom ich recyklácie.

Pred likvidáciou spotrebiča

- Vyťahnite zástrčku napájacieho kábla z elektrickej zásuvky.
- Odrežte napájací kábel a zbavte sa ho spolu s jeho zástrčkou. Varovanie! Chladničky v izolácii obsahujú chladivo a chladiace plyny. Chladivo a chladiace plyny musia byť likvidované odborne, pretože môžu spôsobiť poranenie očí alebo vznietenie. Pred vykonaním správnej likvidácie sa uistite, či nie je potrubie chladiaceho okruhu poškodené.

	Správna likvidácia tohto výrobku
	<p>Toto označenie znamená, že tento výrobok nesmie byť likvidovaný spolu ostatným domovým odpadom v celej EÚ. Aby sa zabránilo možnému poškodeniu životného prostredia alebo ľudského zdravia nekontrolovanou likvidáciou odpadu, zodpovedne ho recyklujte, za účelom udržateľného využívania druhotných surovín. Ak chcete vrátiť použité zariadenie, použite prosím systém zberu a recyklácie, alebo sa obráťte na predajcu, od ktorého ste výrobok zakúpili.</p> <p>V týchto zariadeniach je možné tento výrobok ekologicky bezpečne recyklovať.</p>