

名称	使用说明书
首次使用型号	BCD-337WPE/HC4(HAC1)
材料	80g双胶纸
页面规格	A5大小黑白印刷
备注	每国语言2-7页首字母高度 不得低于3mm

## 技术要求

1. 印刷颜色应均匀，且无毛边；
2. 图案和文字清晰，规范；
3. 未注明公差按GB/T 1804-m；
4. 制品应符合Q/HKB J 16001《零、部件及原材料中有害化学物质含量规定》要求。

	设计	曹亚平	审核	郭晴晴	版本号	A
	批准	白莉	日期	2020-9-7	图号/物料号	B08299356/4172985

# **Hisense**

life reimagined

NÁVOD K OBSLUZE  
NÁVOD NA OBSLUHU

**RB438N4BC3**

**Česky  
Slovensky**



# Hisense

life reimagined

## NÁVOD K OBSLUZE

Před použitím tohoto spotřebiče, si, prosím, přečtete tento návod k obsluze a uschovejte ho pro budoucí použití.

Čeština

## Obsah

Bezpečnostní a výstražné informace.....2	Užitečné rady a tipy.....20
Instalace vašeho nového spotřebiče.....8	Čištění a péče.....22
Popis spotřebiče.....15	Řešení problémů.....23
Ovládání na displeji.....17	Likvidace spotřebiče.....25
Využití vašeho spotřebiče.....19	



## Bezpečnostní pokyny a varování

Před instalací a prvním použitím spotřebiče si pozorně přečtete tento návod k obsluze včetně všech tipů a varování. Budete tak moci spotřebič bezpečně a správně používat. Ujistěte se, že se všechny osoby, které používají spotřebič, důkladně seznámily se všemi provozními i bezpečnostními pokyny. Vyvarujete se tak nechtěných chyb a nehod. Uložte tento návod na bezpečném místě. Pokud spotřebič předáváte jiné osobě, nezapomeňte k němu přiložit návod k obsluze, aby do něj každý mohl v případě potřeby nahlédnout po celou dobu životnosti spotřebiče a řádně se informoval o bezpečném používání spotřebiče.

Dodržujte upozornění a pokyny uvedené v tomto návodu k obsluze aby nedošlo ke zranění osob a poškození majetku.

### Bezpečnost dětí a zranitelných osob

- Podle norem EN

Tento spotřebič mohou používat děti starší 8 let a osoby se sníženými fyzickými, smyslovými nebo duševními schopnostmi nebo s nedostatečnými zkušenostmi a znalostmi, pokud se nacházejí pod dozorem nebo pokud byly seznámeny s bezpečným a správným použitím spotřebiče a chápou případná rizika s tím spojená. Děti si nesmí hrát se spotřebičem. Děti nesmí provádět čištění a údržbu spotřebiče bez dozoru.

Podle norem IEC

Tento spotřebič mohou používat osoby (včetně dětí) se sníženými fyzickými, smyslovými nebo duševními schopnostmi nebo s nedostatečnými zkušenostmi a znalostmi, pokud se nacházejí pod dozorem odpovědné osoby nebo pokud byly seznámeny se správným a bezpečným používáním spotřebiče.

- Uchovávejte obalové materiály mimo dosah dětí, v opačném případě hrozí riziko udušení.
- Pokud se chystáte zlikvidovat vysloužilý spotřebič, vytáhněte zástrčku ze zásuvky, odřízněte napájecí kabel (tak blízko u spotřebiče, jak je to jen možné) a odstraňte dvířka. Děti hrající si v blízkosti spotřebiče neutrpí úraz elektrickým proudem a nebudou se moci ve spotřebiči zavřít.
- Pokud tímto spotřebičem vybaveným magnetickým těsněním nahrazujete starší spotřebič s pružinovým zámkem (západkou) na dvířkách nebo víku, nezapomeňte před předáním spotřebiče k likvidaci tento zámek zneškodnit. Zneškodníte tak smrtelnou past, která by mohla mít pro děti fatální následky.

## Všeobecné bezpečnostní pokyny



- **VAROVÁNÍ** — Tento spotřebič je určen k použití v domácnosti a podobném prostředí, např.
  - v kuchyních pro zaměstnance v obchodech, kancelářích a jiném pracovním prostředí;
  - na farmách a pro klienty hotelů, motelů a jiných typů ubytování;
  - v ubytovacích zařízeních s výdejem snídaně;
  - pro catering a podobné nekomerční účely.
- **VAROVÁNÍ** — Neskladujte ve spotřebiči výbušniny, jako jsou spreje obsahující hořlavý plyn.
- **VAROVÁNÍ** — Poškozený napájecí kabel smí z bezpečnostních důvodů vyměnit pouze výrobce, jeho servisní technik nebo jiná podobně kvalifikovaná osoba.
- **VAROVÁNÍ** — Dbejte na to, aby nedošlo k ucpání ventilačních otvorů v krytu spotřebiče nebo ve skříni, do které je spotřebič vestavěn.
- **VAROVÁNÍ** — K urychlení procesu odmrazování spotřebiče nepoužívejte mechanické náčiní ani jiné předměty, které nebyly doporučeny výrobcem.
- **VAROVÁNÍ** — Dbejte na to, abyste nepoškodili chladicí okruh.
- **VAROVÁNÍ** — V chladicím prostoru spotřebiče nepoužívejte jiné elektrospotřebiče, pokud nebyly doporučeny výrobcem.

- **VAROVÁNÍ** — Chladivo a izolační plyn jsou hořlavé. Likvidaci vysloužilého spotřebiče smí provést pouze autorizované středisko pro likvidaci odpadů. Nevystavujte spotřebič ohni.
- **VAROVÁNÍ** — Při instalaci spotřebiče se ujistěte, že nedošlo k přiskřípnutí nebo poškození napájecího kabelu.
- **VAROVÁNÍ** — Neumísťujte do blízkosti zadní stěny spotřebiče vícenásobné zásuvky nebo přenosné napájecí zdroje.

## Výměna osvětlení

- **VAROVÁNÍ** — Výměnu osvětlení nesmí provádět uživatel! Pokud dojde k poškození osvětlení, obraťte se na zákaznický servis.

Toto varování platí pouze pro chladničky vybavené osvětlením.

## Chladivo

Chladivo izobutan (R600a) obsažené v chladicím okruhu spotřebiče je přírodní plyn s vysokou úrovní kompatibility se životním prostředím, jedná se však o hořlavinu. Dbejte na to, aby během přepravy a instalace spotřebiče nedošlo k poškození komponent chladicího okruhu.

Chladivo (R600a) je hořlavé.

- **VAROVÁNÍ** — Chladničky obsahují chladivo a izolační plyny. Chladivo i plyny musí být odborně zlikvidovány, neboť by při neodborné likvidaci mohly způsobit poranění očí nebo požár. Před likvidací spotřebiče se ujistěte, že nedošlo k poškození chladicího okruhu.



### **VAROVÁNÍ: Nebezpečí požáru / hořlavé materiály**

Pokud došlo k poškození chladicího okruhu:

- Vyvarujte se otevřeného ohně a zdrojů vznícení.
- Důkladně vyvětrejte místnost, ve které se spotřebič nachází.

Je nebezpečné měnit specifikace spotřebiče nebo spotřebič jakkoliv upravovat.

Libovolné poškození napájecího kabelu může způsobit zkrat, požár a/nebo úraz elektrickým proudem.



## **Elektrická bezpečnost**

1. Neprodlužujte napájecí kabel spotřebiče.
2. Ujistěte se, že nedošlo k přimáčknutí nebo poškození napájecího kabelu. Přimáčknutý, přelomený nebo jinak poškozený napájecí kabel se může přehřát a způsobit tak požár.
3. Ujistěte se, že zásuvka, ke které je spotřebič připojen, zůstala i po instalaci spotřebiče dobře přístupná.
4. Netahejte za napájecí kabel.
5. Pokud je zásuvka, ke které chcete spotřebič připojit, uvolněná, nezasunujte do ní zástrčku napájecího kabelu. Hrozí riziko úrazu elektrickým proudem nebo požáru.
6. Nepoužívejte spotřebič bez krytu vnitřního osvětlení.
7. Chladničku lze připojit pouze k jednofázovému střídavému proudu 220~240 V / 50 Hz. Pokud kolísání napětí v elektrické síti uživatele převyšuje uvedený rozsah, z bezpečnostních důvodů by měl být nainstalován automatický regulátor střídavého proudu s výkonem více než 350 W. Chladnička musí být připojena k samostatné zásuvce; nesmí sdílet zásuvku s jinými elektrospotřebiči. Zástrčku spotřebiče lze zasunout pouze do řádně uzemněné zásuvky.

## **Denní použití**

- Neskladujte ve spotřebiči hořlavé plyny nebo tekutiny. Hrozí nebezpečí výbuchu.
- Uvnitř chladničky neuvádějte do provozu žádné elektrospotřebiče (např. elektrické zmrzlinovače, mixéry atd.).
- Při odpojování chladničky od elektrické sítě vždy tahejte za zástrčku, nikdy ne za kabel.
- Neumisťujte horké předměty do blízkosti plastových částí spotřebiče.



- Neumisťujte potraviny přímo naproti výstupu vzduchu nacházejícímu se na zadní stěně spotřebiče.
- Skladujte předem zabalené zmrazené potraviny v souladu s pokyny výrobce uvedenými na obalu těchto potravin.
- Měli byste striktně dodržovat pokyny výrobce tohoto spotřebiče týkající se skladování potravin, viz příslušná kapitola s těmito pokyny.
- Neumisťujte do mrazicího prostoru spotřebiče sycené nebo perlivé nápoje. U takovýchto nápojů dochází ke vzniku tlaku v plechovce. Může dojít k výbuchu a následně k poškození samotného spotřebiče.
- Zmrazené pokrmy mohou způsobit popálení mrazem, pokud je konzumujete ihned po vyjmutí z mrazicího prostoru.
- Neumisťujte spotřebič na přímé slunce.
- Hořící svíčky, lampy a jiné předměty s otevřeným plamenem se musí nacházet v dostatečné vzdálenosti od spotřebiče, aby nedošlo ke vzplanutí samotného spotřebiče.
- Spotřebič je určen ke skladování potravin a/nebo nápojů v běžné domácnosti, jak je uvedeno v tomto návodu k obsluze. Spotřebič je těžký. Při manipulaci se spotřebičem buďte opatrní.
- Nevyjímejte potraviny z mrazicího prostoru ani se jich nedotýkejte, pokud máte vlhké/mokrý ruce. Mohlo by dojít k odření pokožky nebo jejímu popálení mrazem.
- Nikdy se neopírejte o základnu spotřebiče, přihrádky, dvířka atd., ani si na ně nestoupejte.
- Rozmrazené pokrmy nelze znovu zmrazit.
- Nekonzumujte nanuky ani kostky ledu ihned po vyjmutí z mrazicího prostoru, neboť by mohlo dojít k popálení úst a rtů mrazem.
- Nepřepíňujte přihrádky na dvířkách a ve vnitřním prostoru spotřebiče potravinami. V opačném případě by mohlo dojít k pádu potravin a s tím spojenému zranění osob nebo poškození spotřebiče.

## **Pozor!**

### **Péče a čištění**

- 
- Před přistoupením k údržbě nejprve vypněte spotřebič a vytáhněte zástrčku ze zásuvky.
  - K čištění spotřebiče nepoužívejte kovové předměty, parní čističe, éterické oleje, organická rozpouštědla ani abrazivní čisticí prostředky.
  - K odstranění námrazy ze spotřebiče nepoužívejte ostré předměty. Použijte pouze plastovou škrabku.

### **Důležité instalační pokyny!**

- Při připojování spotřebiče k elektrické síti postupujte opatrně a řiďte se pokyny uvedenými v tomto návodu.
- Vybalte spotřebič a zkontrolujte, zda nedošlo k jeho poškození. Poškozený spotřebič nepřipojujte k elektrické síti. Ihned nahláste možné poškození spotřebiče v místě, kde jste spotřebič zakoupili. V takovémto případě si uschovejte obal spotřebiče.
- Po umístění spotřebiče Vám doporučujeme vyčkat alespoň čtyři hodiny, aby olej mohl natéci zpět do kompresoru. Teprve poté můžete spotřebič připojit k elektrické síti.
- Kolem spotřebiče by mělo docházet k dostatečné cirkulaci vzduchu, v opačném případě hrozí přehřátí spotřebiče. Dostatečné ventilace dosáhnete dodržením pokynů k instalaci. Zadní stěna spotřebiče by se neměla nacházet příliš blízko zdi. Části spotřebiče, které se během provozu zahřívají (kompresor, kondenzátor) by se neměly dotýkat zdi, neboť by mohlo dojít k požáru. Dodržujte pokyny k instalaci uvedené v tomto návodu.
- Neumisťujte spotřebič do blízkosti radiátorů nebo sporáků.
- Ujistěte se, že síťová zástrčka je dobře přístupná i po instalaci spotřebiče.

### **Servis**

- Veškeré opravy spotřebiče spojené s elektřinou smí provádět pouze kvalifikovaný elektrikář nebo jiná kompetentní osoba.
- Opravu tohoto spotřebiče smí provádět pouze autorizované servisní středisko. Při opravě smí být použity pouze originální náhradní díly.
  - 1) Pokud spotřebič obsahuje pouze chladicí prostor.
  - 2) Pokud spotřebič obsahuje mrazicí prostor.

Poznámka: Děti ve věku od 3 do 8 let mohou vkládat potraviny do chladicích spotřebičů nebo vyjímat potraviny z chladicích spotř (toto ustanovení se vztahuje pouze na region EU).

## Instalace vašeho nového spotřebiče

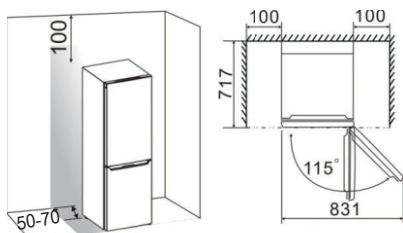
Před prvním použitím spotřebiče byste měli být informováni o následujících doporučeních.

### Větrání spotřebiče



Za účelem zlepšení účinnosti chladicího systému a úspory energie, je třeba zachovat dobré větrání kolem spotřebiče. Z tohoto důvodu by měl být k dispozici kolem chladničky dostatečný volný prostor.

Doporučení: Je vhodné, aby bylo alespoň 50-70 mm místa od zadní strany ke zdi, nejméně 100 mm od jeho horní části, alespoň 100 mm ze strany od stěny, a mít volný prostor vepředu, aby se dveře otevřely do úhlu 115°. Jak je znázorněno na následujících diagramech.



Poznámka:

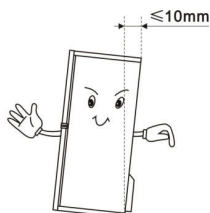
- Tento spotřebič funguje dobře v rámci klimatické třídy zobrazené v níže uvedené tabulce. Nemusí pracovat správně v případě, že zůstane po delší dobu při teplotě nad nebo pod uvedeným rozsahem.

Klimatická třída	Teplota okolí
SN	+10°C do +32°C
N	+16°C do +32°C
ST	+16°C do +38°C
T	+16°C do +43°C

- Umístěte spotřebič na suchém místě, aby se zabránilo vysoké vlhkosti.
- Spotřebič udržujte mimo dosah přímého slunečního svitu, deště nebo mrazu. Postavte spotřebič daleko od zdrojů tepla, jako jsou kamna, krby nebo topná tělesa.

### Vyrovnění spotřebiče

- Pro dostatečné vyrovnění a cirkulaci vzduchu ve spodní zadní části spotřebiče může být nutné nastavit spodní nožičky. Můžete je nastavit ručně nebo pomocí vhodného klíče.
- Aby se dveře mohly samostatně zavírat, nakloňte vrchní část dozadu asi o 10 mm.



### Změna pozice dveří

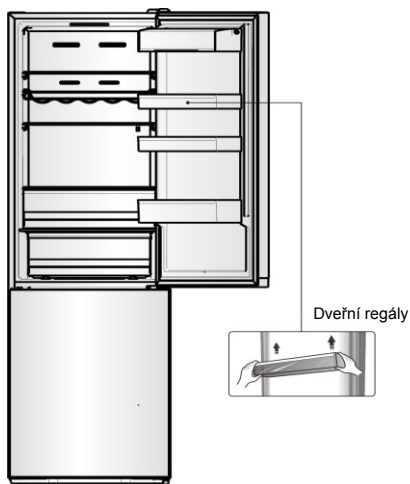
Strana, na kterou se dveře otevírají může být změněna, z pravé strany (jak je dodáváno) na levou stranu, pokud to místo instalace vyžaduje. Pozor! Při změně pozice dveří nesmí být spotřebič připojen k elektrické síti. Ujistěte se, že zástrčka je odpojena ze zásuvky.

	
8 mm nástrčný klíč	Křížový šroubovák
	
Šroubovák s tenkým koncem	8 mm klíč

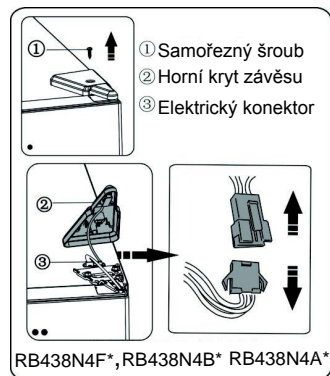
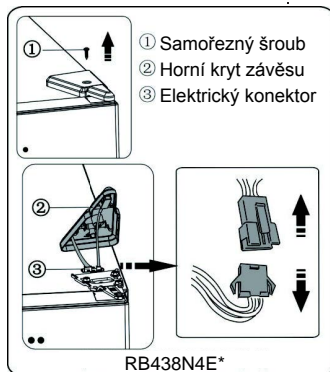
Nástroje, které budete potřebovat  
Poznámka:

- Pokud to bude nutné, nakloňte chladničku zpět, abyste získali přístup k základně, měli byste spotřebič položit na měkkou pěnu nebo podobný materiál, aby nedošlo k poškození zadní desky chladničky. Chcete-li obrátit dveře, obecně se doporučují následující kroky. Různé modely mohou odpovídat různým obrázkům. Modely budou zapsány na obrázku. Pokud některé části nejsou vidět na obrázku, prosím ignorujte příslušný popis.

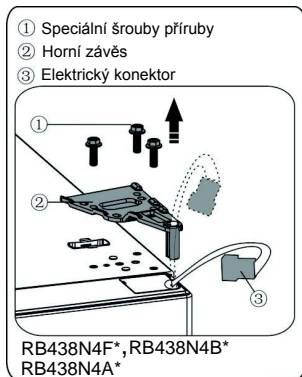
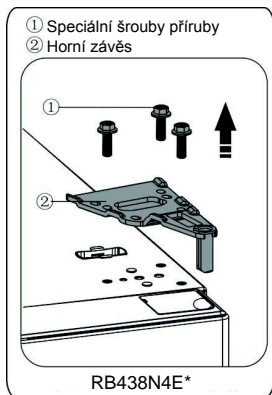
1. Postavte chladničku do svislé polohy. Otevřete horní dveře a vyndejte všechny regály ze dveří (aby se zabránilo poškození regálů) a zavřete dveře.



2. Odstraňte část ①, uvolněte část ② z pravé horní strany chladničky a buďte opatrní na elektrický konektor ③ níže, protože elektrické konektory jsou stále zapojeny. Potom odpojte elektrický konektor ③ a sundejte část ②.



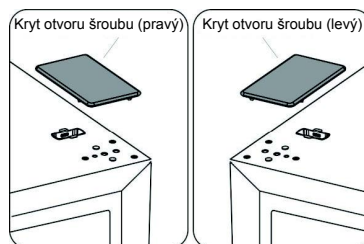
3. Odstraňte šrouby ① a ② závěs. Pak prostrčte konektor ③ otvorem závěsu ②. (Při instalaci prosím držte rukou horní dveře)



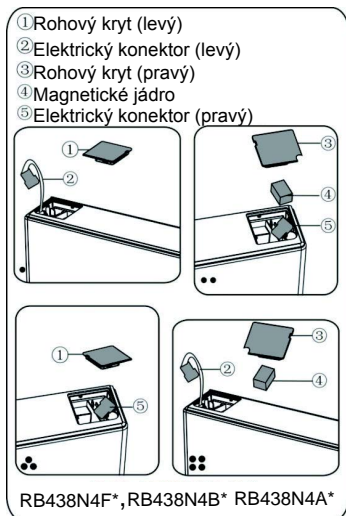
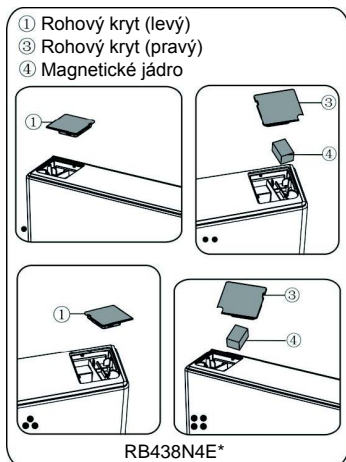
4. Vyměňte horní dveře z prostředního závěsu tím, že opatrně zvednete dveře směrem nahoru. Poté umístěte horní dveře na hladký povrch, horním krytem nahoru.



5. Vezměte kryt otvoru šroubu (pravý) z závěsu igelitového sáčku a nainstalujte jej do pravé horní části chladničky. Pak vyjměte kryt otvoru šroubu (levý) z levé horní části spotřebiče a vložte jej do plastového sáčku.



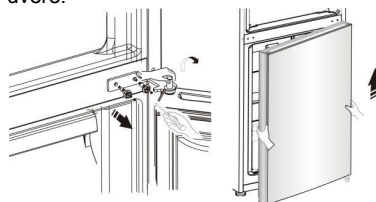
6. Odstraňte část ① z horní levé části vrchního krytu a vyndejte část ②. Pak vyjměte část ③ a část ④ z pravé horní části vrchního krytu. Umístěte část ⑤ do pravé horní části vrchního krytu. Viz výše uvedený postup, nainstalujte část ③ a část ④ na horní levou stranu vrchního krytu. Nainstalujte část ① pravé horní části vrchního krytu.



7. Uvolněte šroubek ③ a sundejte část ② a část ①, nainstalujte výměnnou levou dvevní zarážku ④ (v plastovém sáčku) a část ② (stop blok) na levou stranu se šroubem ③. Schovejte část ① spotřebiče pro budoucí použití.



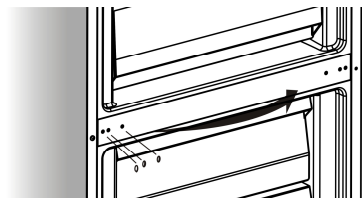
8. Uvolněte šrouby sloužící k upevnění prostředního závěsu a vyjměte prostřední pant. Pak vyndejte spodní dveře.



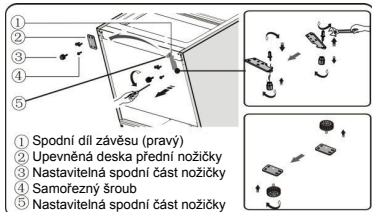
9. Poté umístíte spodní dveře na hladký povrch, s panelem nahoru. Uvolněte šroubek ③ a sundejte část ② a část ①, nainstalujte výměnnou levou dvevní zarážku ④ (v plastovém sáčku) a část ② (stop blok) na levou stranu se šroubem ③. Schovejte část ① spotřebiče pro budoucí použití.



10. Vyměňte kryty otvorů šroubů na střední krycí desce zleva doprava (jak je znázorněno na obrázku níže).



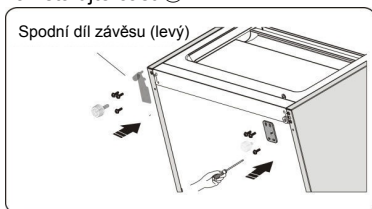
11. Nakloňte chladničku dozadu, odstraňte část ③ a vyjměte šrouby ④.



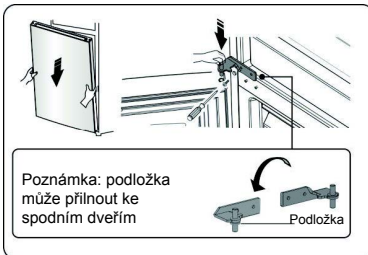
12. Odstraňte část ⑤ ze spodního čepu závěsu, uvolněte ven spodní čep závěsu, dejte jej na místo obráceného otvoru a upevněte ho v této pozici, a pak nainstalujte část ⑤ na spodní čep závěsu.

13. Odstraňte část ③ ze části ②, pak odstraňte šrouby ④.

14. Nahradiť položky odmontované v kroku 11, vyměňte část ① doleva a část ② doprava a pak je připevněte pomocí šroubů ④. Nakonec nainstalujte část ③.

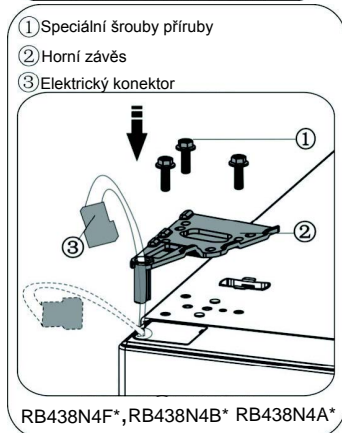
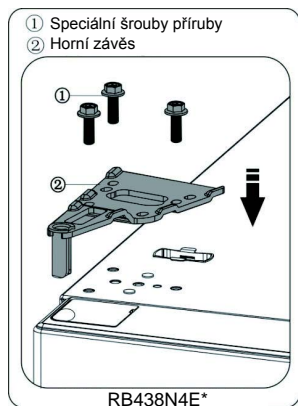


15. Zasuňte spodní dveře na spodní závěsný čep a držte na svém místě. Otočte prostřední pant o 180 °, vyměňte podložku na ose na spodní stranu, nastavte prostřední pant do příslušné polohy a pak nainstalujte tak, aby se zajistily dolní dveře bezpečně na místě.

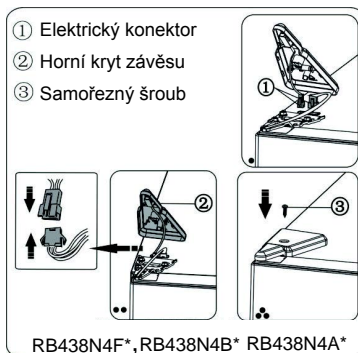
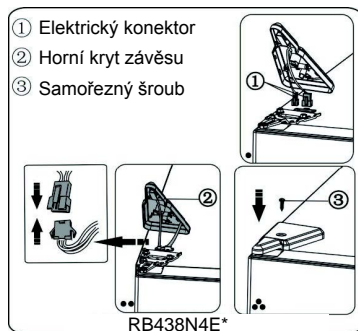


16. Přesuňte horní dveře do příslušné polohy, a pak připevněte část ② šrouby ①. Před připevněnou částí ②, protáhněte konektor ③ skrz závěs ② viz krok 3. (Při instalaci prosím držte rukou horní dveře)





17. Připojte elektrický konektor ①, jak je znázorněno na obrázku, pak připevněte část ② šroubem ③ viz krok 2.



18. Otevřete horní dveře, namontujte dveřní regály a pak je zavřete.

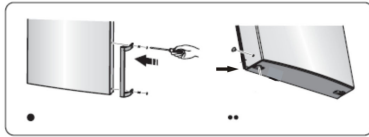
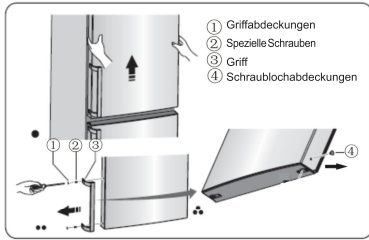
Poznámka:

Pokud má váš spotřebič rukojeť, musíte ji obrátit podle pokynů uvedených níže.

Poté umístíte spodní dveře na hladký povrch panelem nahoru. Zvedněte část ① a část ④, pak uvolněte šrouby ②, jak je znázorněno na obrázku.

Přeměňte rukojeť ③ na pravou stranu, pak nainstalujte šrouby ②, část ① a část ④ ve správném pořadí.

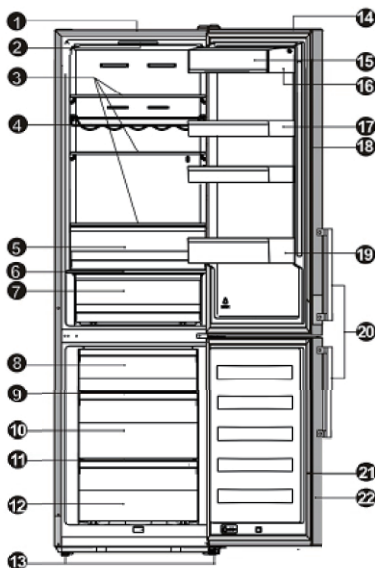




## Popis spotřebiče

1. Skříň
2. LED světla a panel displeje
3. Skleněná police
4. Flexibilní regál na víno (volitelné)
5. 0°C Chlazení Plus (zchlazovací prostor)
6. Víko přihrádky
7. Přihrádka na ovoce a zeleninu
8. Zásuvka horního mrazáku
9. Skleněná police horního mrazáku
10. Zásuvka prostředního mrazáku
11. Skleněná police prostředního mrazáku
12. Zásuvka spodního mrazáku
13. Nastavitelná spodní nožička
14. Dveře chladničky
15. Víko horního regálu (volitelné)
16. Horní regál
17. Prostřední regál
18. Těsnění dveří chladničky
19. Spodní regál
20. Rukojeť
21. Těsnění dveří mrazáku
22. Dveře mrazáku

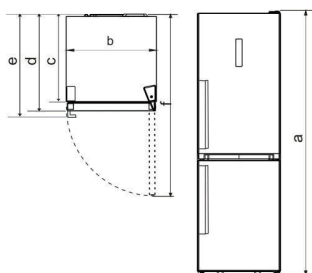
Pohled na spotřebič



DÍL \ MODEL	RB438N4E*	RB438N4F* RB438N4B*	RB438N4A*
Panel displeje	×	✓	✓
Rukojeť	×	×	✓

**Poznámka:** Vzhledem k neustálé změně našich produktů, se vaše chladnička může mírně lišit od tohoto návodu, ale její funkce a způsoby použití zůstávají stejné. Chcete-li získat více místa v mrazáku, můžete vyjmout zásuvky (kromě spodní zásuvky mrazáku) a přihrádky na led.

Parametry spotřebiče	a	b	c	d	e	f
RB438N4E*	2003	595	570	637	/	1187
RB438N4F* RB438N4B*	2003	595	570	637	/	1187
RB438N4A*	2003	595	570	637	681.5	1191



#### Technické charakteristiky

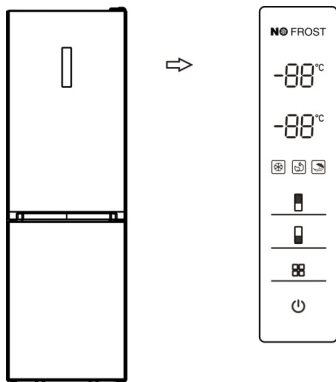
- a Výška
- b Šířka
- c Hloubka
- d Hloubka (zavřené dveře bez rukojeti)
- e Hloubka (zavřené dveře s rukojetí)
- f Hloubka (dveře otevřené)

**Poznámka:** Parametry uvedené v tabulce jsou parametry designu. Vzhledem k různým důvodům bude menší rozdíl mezi skutečnými rozměry a parametry designu. Uvedené údaje jsou pouze orientační.

## Ovládání na displeji

### Zobrazovací panel na dveřích

Používejte váš spotřebič v souladu s těmito regulemi. Váš spotřebič má odpovídající funkce a režimy, které jsou na panelu displeje zobrazeny na následujících obrázcích. Je-li spotřebič zapnutý poprvé, začne fungovat podsvícení ikon na displeji. Pokud nebylo stisknuto žádné tlačítko a dveře jsou zavřené, bude podsvícení vypnuté.



### Regulace teploty

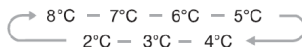
Doporučujeme, aby při prvním spuštění chladničky byla teplota chladničky nastavena na 5°C a mrazáku na -18°C. Chcete-li změnit teplotu, postupujte podle následujících pokynů.

**Pozor!** Pokud nastavíte teplotu, nastavujete průměrnou teplotu pro celou skříň chladničky. Teploty uvnitř každého oddělení se mohou lišit od zobrazených hodnot teplot na panelu v závislosti na tom, kolik potravy ukládáte a kam je umístěna. Okolní teplota může také ovlivnit aktuální teplotu uvnitř spotřebiče.

#### 1. Chladnička ( )

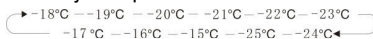
Stiskněte tlačítko "Fridge" pro nastavení teploty chladničky mezi 2°C až 8°C

podle potřeby a panel displeje zobrazí odpovídající hodnoty podle následujícího pořadí.



#### 2. Mrazák ( )

Stiskněte tlačítko "Freezer" pro nastavení teploty v mrazáku mezi -15°C a -25°C podle potřeby a na panelu displeje se zobrazí odpovídající hodnoty podle následujícího pořadí.



#### 3. Režim ( )

Můžete si vybrat tři různé režimy podle vašich požadavků stiskem tlačítka "Mode" na displeji, a příslušná ikona se rozsvítí.

#### Super zmrazení. ( )

Super Freeze rychle sníží teplotu v mrazáku, takže potraviny se zmrazí rychleji. To pomůže zachovat vitamíny a živiny z čerstvých potravin a udržet potraviny déle čerstvé.

- Je-li zvolen režim Super zmrazení, bude světlo svítit a teplota v mrazáku bude nastavena na -25°C.
- Při maximálním množství mražených potravin, počkejte asi 24 hodin.
- Super zmrazení se automaticky vypne po 26 hodinách a potom se nastavení

teploty v mrazáku vrátí zpět na předchozí nastavení.

#### Eco energie. ( )

Tato funkce umožňuje mrazáku pracovat v úsporném režimu, který je užitečný pro snížení spotřeby energie, když jste pryč.

- Když je aktivován režim Eco energie, rozsvítí se světlo. Teplota v mrazáku se nastaví na  $-17^{\circ}\text{C}$  a teplota chladničky bude nastavena na  $6^{\circ}\text{C}$ .

#### Dovolená ( )

Pokud se chystáte být pryč delší dobu, můžete tuto funkci aktivovat.

- Když je aktivován režim Holiday, rozsvítí se světlo. Teplota v mrazáku se nastaví na  $-18^{\circ}\text{C}$  a teplota chladničky bude nastavena na  $15^{\circ}\text{C}$ .

**Důležité!** Během této doby neukládejte žádné jídlo v chladničce.

#### 4. Vypínač ( )

##### Zobrazovací panel uvnitř

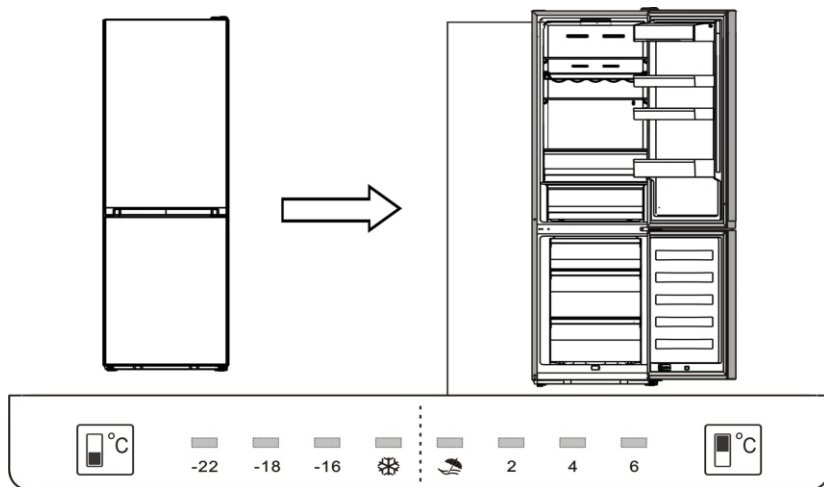
Používejte váš spotřebič v souladu s těmito regulemi, váš spotřebič má odpovídající funkce, které jsou na panelech displeje zobrazených na následujících obrázcích.

Můžete zapnout nebo vypnout váš spotřebič pomocí stisknutí tohoto tlačítka.

- Stisknutím tlačítka "Switch" po dobu 3 sekund a po zaznění bzučáku se spotřebič vypne.
- Stisknutím tlačítka "Switch" po dobu 1 sekundy a po zaznění bzučáku se spotřebič zapne.

#### 5. Alarm

- Když dveře chladničky nebo mrazáku byly otevřeny déle než 2 minuty, zazní alarm dveří. V případě alarmu dveří zazní bzučák 3krát každou 1 minutu a zastaví se automaticky po 8 minutách.
- Pro úsporu energie se prosím vyhněte tomu, aby byly dveře otevřené po dlouhou dobu za běhu spotřebiče. Alarm dveří může být také zrušením zavření dveří.



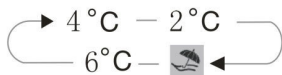
## Regulace teploty

Doporučujeme, aby při prvním spuštění chladničky byla teplota chladničky nastavena na 4°C a mrazáku na -18°C. Chcete-li změnit teplotu, postupujte podle následujících pokynů.

**Pozor!** Pokud nastavíte teplotu, nastavujete průměrnou teplotu pro celou skříň chladničky. Teploty uvnitř každého oddělení se mohou lišit od zobrazených hodnot teplot na panelu v závislosti na tom, kolik potravy ukládáte a kam je umístěna. Okolní teplota může také ovlivnit aktuální teplotu uvnitř spotřebiče.

### 1. Chladnička ( )

Stiskněte tlačítko "Fridge" pro nastavení teploty chladničky mezi 2°C až 6°C podle potřeby a panel displeje zobrazí odpovídající hodnoty podle následujícího pořadí.

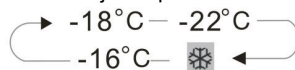


### 2. Mrazák ( )

Stiskněte tlačítko "Freezer" pro

nastavení teploty v mrazáku mezi -16°C

a -22°C podle potřeby a na panelu displeje se zobrazí odpovídající hodnoty podle následujícího pořadí.



### 3. Režim

#### Dovolená ( )

Pokud se chystáte být pryč delší dobu, můžete tuto funkci aktivovat.

**Důležité!** Během této doby neukládejte žádné jídlo v chladničce.

#### Super zmrazení. ( )

Super Freeze rychle sníží teplotu v mrazáku, takže potraviny se zmrazí rychleji. To může zachovat vitamíny a živiny z čerstvých potravin a udržet potraviny déle čerstvé.

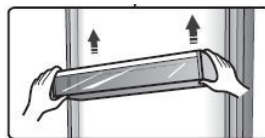
- Při maximálním množství mražených potravin, počkejte asi 24 hodin.
- Super zmrazení se automaticky vypne po 26 hodinách, nastavení teploty v mrazáku se vrátí zpět na předchozí nastavení.

## Využití vašeho spotřebiče

Váš spotřebič je dodáván s řadou příslušenství a tato část popisuje, jak nejlépe je využít.

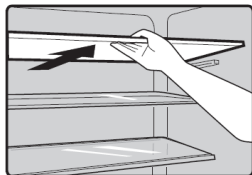
### Dveřní regál

- Je vhodný pro skladování vajec, tekutin v plechovkách, lahvových nápojů a balených potravin atd. Nedávejte příliš mnoho těžkých věcí do stojanů.



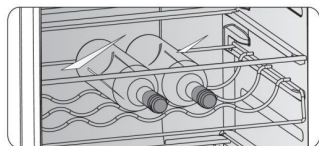
### Police v prostoru chladničky

- K dispozici jsou tři police v prostoru chladničky, které mohou být při čištění vyjmuty.



#### Flexibilní regál na víno (volitelné)

● Je určen na ukládání lahvového vína nebo nápojů a může být při čištění vyjmut.



#### 0°C Chlazení Plus (zchlazovací prostor)

● Je určen pro ukládání ryb, masa nebo dalších rozkládajících se potravin.

**Poznámka:** Vzhledem k teplotě prostředí a nastavení teploty je ovlivňována teplota 0°C Chlazení Plus (zchlazovací prostor), aktuální teplota 0°C Chlazení Plus (zchlazovací prostor) se může změnit v určitém rozsahu.

Teplota této zásuvky se může snížit pod nulu, takže je normální, že kapalina v této zásuvky se zmrazí.

#### Víko přihrádky

● Slouží pro regulaci teploty přihrádky a předchází se tím ztrátě vlhkosti zeleniny.

#### Přihrádka na ovoce a zeleninu

● Je vhodná pro ukládání ovoce a zeleniny

#### Zásuvka mrazáku

● Používá se k ukládání potravin, které potřebují být zmrazeny, včetně masa, ryb, zmrzliny, atd.

#### Zásobník kostek ledu

● Používá se k výrobě ledových kostek. Chcete-li vyrobit kostky ledu, nalijte prosím vodu do zásobníku ledu a hladina vody nesmí překročit horní linii (ideálně osmdesát procent z objemu zásobníku ledu). Umístěte zásobník do spodní zásuvky mrazáku a počkejte nejméně dvě hodiny, než se vytvoří kostky ledu. Poté, co se vytvoří kostky, jemně otočte zásobník, aby se oddělily kostky od zásobníku.



## Užitečné rady a tipy

### Tipy pro úsporu energie

Doporučujeme, abyste se řídili níže uvedenými radami pro úsporu energie.

● Snažte se vyhnout mít dveře otevřené po dlouhou dobu z důvodu snížení spotřeby energie.

● Ujistěte se, že je spotřebič v dostatečné vzdálenosti od zdrojů tepla (přímé sluneční světlo, elektrická trouba nebo sporák atd).

● Nenastavujte nižší teplotu než je nutné.

- Neukládejte teplé potraviny nebo odpařující se kapalinu do spotřebiče.
- Spotřebič umístěte v době větrané a suché místnosti. Viz kapitola Instalace nového spotřebiče.
- V případě, že graf ukazuje správnou kombinaci pro zásuvky, přihrádky a police, neupravujte kombinaci, protože je navržena tak, aby byla co nejvíce energeticky úspornou konfigurací.

#### **Rady pro chlazení čerstvých potravin**

- Nepokládejte horké potraviny přímo do chladničky nebo mrazáku, vnitřní teplota se zvýší, což zapříčiní více práce kompresoru, který bude spotřebovávat více energie.
- Zakryjte nebo zabalte potraviny, zejména v případě, že mají silnou chuť.
- Umístěte potraviny správně tak, aby kolem nich mohl vzduch volně cirkulovat.

#### **Rady pro chlazení**

- Maso (všechny typy), potraviny v igelitovém obalu: zabalte a umístěte na skleněné policiče nad zásuvkou se zeleninou. Vždy dodržujte dobu skladování potravin a používejte do dat navržených výrobcem.

- Vařené jídlo, studené mísy, atd .: Měly by být zakryty a mohou být umístěny na libovolné polici.

- Ovoce a zelenina:

Měly by být uloženy ve speciální zásuvce.

- Máslo a sýr:

Měly by být zabaleny do vzduchotěsné fólie nebo tenké plastové fólie.

- Láhve s mlékem:

Měly by mít víko a uloženy ve dveřních regálech.

#### **Rady pro zmrazování**

- Při prvním startu nebo po určité době

mimo provoz, nechte spotřebič pracovat alespoň 2 hodiny na vyšší nastavení před vložením potravin do oddělení.

- Připravte jídlo v malých dávkách, aby mohl být rychle a zcela zmrazen a aby bylo možné následně rozmrazit pouze požadované množství.

- Zabalte potraviny do alobalu nebo polyetylenových potravinářských obalů, které jsou vzduchotěsné.

- Nedovolte, aby se čerstvé a nezmrazené potraviny dotýkaly potravin, které jsou již zmrazeny, aby se zabránilo jejich nárůstu teploty.

- Ledové produkty, pokud jsou konzumovány ihned po vyjmutí z mrazáku by mohly způsobit omrzliny na kůži.

- Doporučuje se označit štítkem a datem každý zmrazený balíček s cílem udržet přehled o době skladování.

#### **Rady pro uchovávání mražených potravin**

- Ujistěte se, že mražené potraviny byl správně skladovány prodejcem potravin.

- Jednou rozmrazené potraviny se rychle kazí a neměly by být znovu zmrazeny. Nepřekračujte dobu skladování vyznačenou výrobcem.

#### **Vypnutí vašeho spotřebiče**

Pokud je třeba vypnout na delší dobu spotřebič, následující kroky by měly být učiněny, aby zabránily vzniku plísní na spotřebiči.

1. Vyndejte všechny potraviny.
2. Vyjměte zástrčku ze zásuvky.
3. Důkladně vyčistěte a vysušte vnitřek.
4. Ujistěte se, že všechny dveře jsou zajištěné a mírně otevřené, aby mohl cirkulovat vzduch.



## Čištění a péče

Z hygienických důvodů je třeba pravidelně alespoň jednou za dva měsíce vyčistit spotřebič (včetně vnějších i vnitřních doplňků).

**Pozor!** Spotřebič nesmí být připojen k síti během čištění. Nebezpečí úrazu elektrickým proudem! Před čištěním spotřebič vypněte a vytáhněte zástrčku ze zásuvky.

### Vnější čištění

Pro udržení dobrého vzhledu vašeho spotřebiče byste jej měli pravidelně čistit.

-Otřete digitální panel a zobrazovací panel čistým, měkkým hadříkem.

-Nastříkat vodu na čisticí tkaninu namísto postřiku přímo na povrch spotřebiče. To pomáhá zajistit rovnoměrné rozložení vlhkosti na povrchu.

-Očistěte dveře, rukojeti a povrch skříněk jemným čisticím prostředkem a pak otřete do sucha měkkým hadříkem.

### Pozor!

-Nepoužívejte ostré předměty, neboť mohou poškrábat povrch.

-Nepoužívejte k čištění ředidlo, auto šampon, Clorox, éterický olej, abrazivní čisticí prostředky ani organická rozpouštědla, jako je benzen.

Mohou poškodit povrch spotřebiče a mohou způsobit požár.

### Čištění vnitřku

● Měli byste pravidelně čistit vnitřek spotřebiče. Bude se lépe čistit, když jsou nízké zásoby potravin. Otřete vnitřek chladničky s mrazákem slabým roztokem jedlé sody a poté opláchněte teplou vodou pomocí vyždímané houby

nebo hadrem. Otřete před výměnou police a koše, aby byly zcela suché. Důkladně vysušte všechny plochy a odnímatelné části.

● Ačkoli tento spotřebič automaticky rozmrazuje, může dojít k vrstvě námrazy na vnitřních stěnách mrazáku, pokud jsou dveře mrazáku často otevírány nebo zůstávají otevřené příliš dlouho. Je-li námraza příliš silná, zvolte čas, kdy jsou zásoby potravin nízké a postupujte takto:

1. Odstraňte košíky na potraviny a na doplňky, odpojte spotřebič od elektrické sítě a nechte dveře otevřené. Větrejte místnosti důkladně, aby se urychlil proces rozmrazování.
2. Jakmile je rozmrazování dokončeno, vyčistěte mrazák, jak bylo popsáno výše.

**Pozor!** Nepoužívejte ostré předměty pro odstranění námrazy z mrazáku. Teprve poté, co interiér je úplně suchý, by měl spotřebič opět zapnut a zapojen zpět do zásuvky.

### Čištění těsnění dveří

Dávejte pozor, aby těsnění dvířek bylo udržováno v čistotě. Lepivé potraviny a nápoje mohou způsobit, že těsnění je přilepeno ke skříni a trhá se při otevření dveří. Umyjte těsnění s jemným čisticím prostředkem a teplou vodou. Opláchněte a důkladně vysušte po čištění.

**Pozor!** Teprve potom, co těsnění dveří jsou úplně suchá, může být spotřebič zapnut.

### Výměna LED světla:

Pozor: Světlo LED nesmí být vyměněno uživatelem! Je-li LED světlo poškozeno,

obraťte se na zákaznickou linku s žádostí o pomoc. Chcete-li nahradit LED světlo, můžete následovat níže uvedené kroky:

1. Odpojte spotřebič.
2. Odstraňte kryt světla tím zatlačením

nahoru a ven.

3. Uchopte kryt diody LED jednou rukou a vytáhněte ji druhou rukou při stisknutí západky konektoru.
4. Vyměňte LED světlo a zacvakněte ho správně na své místo.

## Řešení problémů

Pokud dochází k problémům se spotřebičem nebo se obáváte, že spotřebič nepracuje správně, můžete provést několik jednoduchých kontrol než zavoláte servis, viz níže.

**Pozor!** Nepokoušejte se opravovat spotřebič sami. Pokud problém přetrvává i poté, co jste provedl kontroly níže uvedené, obraťte se na kvalifikovaného elektrikáře, autorizovaný servis nebo na obchod, kde jste výrobek zakoupili.

Problém	Možná příčina a řešení
Spotřebič nepracuje správně	Zkontrolujte, zda je napájecí kabel zapojen správně do zásuvky.
	Zkontrolujte pojistku nebo obvod napájecího zdroje, v případě potřeby je vyměňte
	Okolní teplota je příliš nízká. Vyzkoušejte nastavení teploty chladničky na chladnější úroveň, aby se tento problém vyřešil.
	Je normální, že mrazák nepracuje během automatického odmrazování, nebo na krátkou dobu poté, co se spotřebič zapne pro ochranu kompresoru.
Pachy z přihrádek	Interiér může být potřeba vyčistit
	Některé potraviny, nádoby nebo balení způsobují zápach.
Hluk vydávaný zařízením	Níže uvedené zvuky jsou zcela běžné: <ul style="list-style-type: none"> <li>● Provozní hluk kompresoru.</li> <li>● Hluk pohybu vzduchu z malého motoru ventilátoru v blízkosti mrazicího oddělení nebo jiných oddělení.</li> <li>● Bublavý zvuk podobný varu vody.</li> <li>● Zvuk praskání během automatického odmrazování.</li> <li>● Cvakání před startem kompresoru.</li> </ul>
	Jiné neobvyklé zvuky jsou způsobeny z níže uvedených důvodů a může být nutné, abyste je zkontrolovali a přijali opatření: <ul style="list-style-type: none"> <li>Skříň není ve vodorovné poloze.</li> <li>Na zadní straně se spotřebič dotýká zdi.</li> <li>Láhve nebo kontejnery jsou spadané nebo se kutálejí.</li> </ul>
Motor běží nepřetržitě.	Je normální, že se často slyšíte zvuk motoru, v těchto případech bude více v provozu:

	<ul style="list-style-type: none"> <li>● Nastavení teploty je nastaveno chladněji než je nezbytně nutné.</li> <li>● Do spotřebiče bylo nedávno uloženo velké množství teplých potravin.</li> <li>● Venkovní teplota okolo spotřebiče je příliš vysoká.</li> <li>● Dveře jsou otevřené příliš dlouho nebo příliš často.</li> <li>● Po instalaci spotřebiče nebo pokud byl vypnut po dlouhou dobu.</li> </ul>
V oddělení se vyskytuje vrstva námrazy.	Zkontrolujte, zda výstupy vzduchu nejsou blokovány potravinami a zajistěte, aby potraviny byly umístěny uvnitř spotřebiče, aby bylo zajištěno dostatečné větrání. Ujistěte se, že dveře jsou zcela zavřené. Pro odstranění námrazy, viz kapitola čištění a péče.
Teplota uvnitř je příliš vysoká.	Možná jste nechali dveře otevřené příliš dlouho nebo příliš často; nebo dveře jsou udržovány otevřené nějakou překážkou; nebo je spotřebič umístěn bez dostatečného volného prostoru po stranách, zadní a horní části,
Teplota uvnitř je příliš nízká.	Zvyšte teplotu dle kapitoly "Ovládání na displeji".
Dveře nelze snadno uzavřít.	Zkontrolujte, zda horní část chladničky je nakloněna zpět o 10-15mm, aby se dveře samy zavíraly, nebo je-li něco uvnitř bránícího dveřím při jejich zavření.
Voda kape na podlahu.	Vodní pánve (umístěná na zadní spodní části skříně), nemusí být správně vyrovnána, nebo vypouštěcí hubice (nachází se pod horní částí uložení kompresoru) nemusí být správně umístěno tak, aby vedlo vodu do této pánve, nebo vodní hubice je blokována. Možná budete muset vytáhnout chladničku od zdi ke kontrole pánve a odtoku.
Světlo nefunguje.	<ul style="list-style-type: none"> <li>● LED světlo může být poškozeno. Viz nahrazení LED světla v kapitole čištění a péče.</li> <li>● Řídicí systém má odpojená světla vzhledem k tomu, že dveře se udržují příliš dlouho otevřené, zavřete a znovu otevřete dveře k reaktivaci světla.</li> </ul>

## Likvidace spotřebiče

Je zakázáno nakládat s tímto spotřebičem jako s domovním odpadem.


### Obalový materiál

Obalové materiály s recyklačním symbolem jsou recyklovatelné. Vyhodte obal do vhodného sběrného kontejneru kde jej budou recyklovat.

### Před likvidací spotřebiče

1. Vyměňte síťovou zástrčku ze zásuvky.
2. Odřízněte přívodní kabel a zlikvidujte se zástrčkou.

Pozor! Chladničky obsahují chladivo a plyny v izolaci. Chladivo a plyny musí být likvidovány odborně, protože mohou způsobit poranění očí nebo vznícení. Ujistěte se, že vedení chladicího okruhu není poškozeno před patřičnou likvidací.

	Správná likvidace tohoto produktu.
	<p>Toto označení znamená, že tento výrobek nesmí být likvidován s jiným domovním odpadem v celé EU. Aby se zabránilo možnému poškození životního prostředí nebo lidského zdraví způsobené nekontrolovanou likvidací odpadu, recyklujte jej zodpovědně k podpoře udržitelného využívání druhotných surovin. Chcete-li vrátit použité zařízení, použijte prosím systém sběru a recyklace nebo se obraťte na prodejce, u kterého byl výrobek zakoupen. Mohou přijmout tento výrobek pro ekologicky bezpečnou recyklaci.</p>

## Kontaktní údaje

**[www.hisense.cz](http://www.hisense.cz)**

Tiskové chyby vyhrazeny.

# Hisense

life reimagined

## NÁVOD NA POUŽITIE A OBSLUHU

Pred používaním tohto spotrebiča si podrobne prečítajte tento návod a uschovajte ho pre použitie v budúcnosti.

Slovenčina

## Obsah

Bezpečnostné a výstražné informácie...2	Užitočné rady a tipy.....21
Inštalácia nového spotrebiča.....8	Čistenie a starostlivosť.....22
Popis spotrebiča.....15	Odstraňovanie porúch.....23
Ovládacie prvky displeja.....17	Likvidácia zariadenia.....25
Používanie spotrebiča.....19	



## Bezpečnostné pokyny a varovania

Pred inštaláciou a prvým použitím spotrebiča si pozorne prečítajte tento návod na obsluhu vrátane všetkých tipov a varovaní. Budete tak môcť spotrebič bezpečne a správne používať. Uistite sa, že všetky osoby, ktoré používajú spotrebič, sa dôkladne zoznámili so všetkými prevádzkovými aj bezpečnostnými pokynmi. Vyvarujete sa tak nechcených chýb a nehôd. Uložte tento návod na bezpečnom mieste. Ak spotrebič odovzdáte inej osobe, nezabudnite k nemu priložiť návod na obsluhu, aby do neho každý mohol v prípade potreby nahliadnuť počas celej doby životnosti spotrebiča a správne sa informoval o bezpečnom používaní spotrebiča.

Dodržiavajte upozornenia a pokyny uvedené v tomto návode na obsluhu, aby nedošlo k zraneniu osôb a poškodeniu majetku.

### Bezpečnosť detí a zraniteľných osôb

- Podľa noriem EN

Tento spotrebič môžu používať deti staršie ako 8 rokov a osoby so zníženými fyzickými, zmyslovými alebo duševnými schopnosťami alebo s nedostatočnými skúsenosťami a znalosťami, ak sú pod dozorom alebo ak boli zoznámené s bezpečným a správnym použitím spotrebiča a chápu prípadné riziká s tým spojené. Deti sa nesmú hrať so spotrebičom. Deti nesmú vykonávať čistenie a údržbu spotrebiča bez dozoru.

Podľa noriem IEC

Tento spotrebič môžu používať osoby (vrátane detí) so zníženými fyzickými, zmyslovými alebo duševnými schopnosťami alebo s nedostatočnými skúsenosťami a vedomosťami, ak sa nachádzajú pod dozorom zodpovednej osoby alebo ak boli oboznámené so správnym a bezpečným používaním spotrebiča.

- Uchovávajte obalové materiály mimo dosahu detí, v opačnom prípade hrozí riziko udusenía.
- Ak sa chystáte zlikvidovať opotrebovaný spotrebič, vyťahnite zástrčku zo zásuvky, odrežte napájací kábel (tak blízko pri spotrebiči, ako je to len možné) a odstráňte dvierka. Deti hrajúce sa v blízkosti spotrebiča neutrpí úraz elektrickým prúdom a nebudú sa môcť v spotrebiči zatvoriť.
- Ak týmto spotrebičom vybaveným magnetickým tesnením nahradzujete starší spotrebič s pružinovou zámkou (západkou) na dvierkach alebo veku, nezabudnite pred odovzdaním spotrebiča na likvidáciu túto zámku zneškodniť. Zneškodníte tak smrteľnú pascu, ktorá by mohla mať pre deti fatálne následky.

## Všeobecné bezpečnostné pokyny



- **VAROVANIE** — Tento spotrebič je určený na použitie v domácnosti a podobnom prostredí, napr.
  - v kuchyniach pre zamestnancov v obchodoch, kanceláriách a inom pracovnom prostredí;
  - na farmách a pre klientov hotelov, motelov a iných typov ubytovania;
  - v ubytovacích zariadeniach s výdajom raňajok;
  - na catering a podobné nekomerčné účely.
- **VAROVANIE** — Neskladujte v spotrebiči výbušniny, ako sú spreje obsahujúce horľavý plyn.
- **VAROVANIE** — Poškodený napájací kábel môže z bezpečnostných dôvodov vymeniť len výrobca, jeho servisný technik alebo iná podobne kvalifikovaná osoba.
- **VAROVANIE** — Dbajte na to, aby nedošlo k upchatiu ventilačných otvorov v kryte spotrebiča alebo v skrini, do ktorej je spotrebič zabudovaný.
- **VAROVANIE** — Na urýchlenie procesu odmrázovania spotrebiča nepoužívajte mechanické náradie ani iné predmety, ktoré neboli odporúčané výrobcom.
- **VAROVANIE** — Dbajte na to, aby ste nepoškodili chladiaci okruh.
- **VAROVANIE** — V chladiacom priestore spotrebiča nepoužívajte iné elektrospotrebiče, ak neboli odporúčané výrobcom.

- **VAROVANIE** — Chladivo a izolačný plyn sú horľavé. Likvidáciu opotrebovaného spotrebiča môže vykonať len autorizované stredisko pre likvidáciu odpadov. Nevystavujte spotrebič ohňu.
- **VAROVANIE** — Pri inštalácii spotrebiča sa uistite, či nedošlo k pricvaknutiu alebo poškodeniu prírodného kábla.
- **VAROVANIE** — Neumiestňujte do blízkosti zadnej steny spotrebiča viacnásobné zásuvky alebo prenosné napájacie zdroje.

## Výmena osvetlenia

- **VAROVANIE** — Výmenu osvetlenia nesmie vykonávať používateľ! Pokiaľ dôjde k poškodeniu osvetlenia, obráťte sa na zákaznícky servis.

Toto varovanie platí len pre chladničky vybavené osvetlením.

## Chladivo

Chladivo izobután (R600a) obsiahnuté v chladiacom okruhu spotrebiča je prírodný plyn s vysokou úrovňou compatibility so životným prostredím, jedná sa však o horľavinu. Dbajte na to, aby počas prepravy a inštalácie spotrebiča nedošlo k poškodeniu komponentov chladiaceho okruhu.

Chladivo (R600a) je horľavé.

- **VAROVANIE** — Chladničky obsahujú chladivo a izolačné plyny. Chladivo aj plyny musia byť odborne zlikvidované, lebo by pri neodbornej likvidácii mohli spôsobiť poranenie očí alebo požiar. Pred likvidáciou spotrebiča sa uistite, či nedošlo k poškodeniu chladiaceho okruhu.



**VAROVANIE: Nebezpečenstvo požiaru / horľavé materiály**

Ak došlo k poškodeniu chladiaceho okruhu:

- Vyvarujte sa otvorenému ohňu a zdrojom vznietenia.
- Dôkladne vyvetrajte miestnosť, v ktorej sa spotrebič nachádza.



Je nebezpečné meniť špecifikácie spotrebiča alebo spotrebič akokoľvek upravovať.

Ľubovoľné poškodenie napájacieho kábla môže spôsobiť skrat, požiar a/alebo úraz elektrickým prúdom.

## **Elektrická bezpečnosť**

1. Nepredlžujte napájací kábel spotrebiča.
2. Uistite sa, že nedošlo k pricvaknutiu alebo poškodeniu napájacieho kábla. Pricvaknutý, prelomený alebo inak poškodený napájací kábel sa môže prehriať a spôsobiť tak požiar.
3. Uistite sa, že zásuvka, ku ktorej je spotrebič pripojený, zostala aj po inštalácii spotrebiča dobre prístupná.
4. Neťahajte na napájací kábel.
5. Ak je zásuvka, ku ktorej chcete spotrebič pripojiť, uvoľnená, nezasúvajte do nej zástrčku napájacieho kábla. Hrozí riziko úrazu elektrickým prúdom alebo požiaru.
6. Nepoužívajte spotrebič bez krytu vnútorného osvetlenia.
7. Chladničku je možné pripojiť len k jednofázovému striedavému prúdu 220~240 V / 50 Hz. Ak kolísanie napätia v elektrickej sieti používateľa prevyšuje uvedený rozsah, z bezpečnostných dôvodov by mal byť nainštalovaný automatický regulátor striedavého prúdu s výkonom viac ako 350 W. Chladnička musí byť pripojená k samostatnej zásuvke; nesmie zdieľať zásuvku s inými elektrospotrebičmi. Zástrčku spotrebiča je možné zasunúť len do správne uzemnenej zásuvky.

## **Denné použitie**

- Neskladujte v spotrebiči horľavé plyny alebo tekutiny. Hrozí nebezpečenstvo výbuchu.
- V chladničke neuvádzajte do prevádzky žiadne elektrospotrebiče (napr. elektrické zmrzlinovače, mixéry atď.).
- Pri odpájaní chladničky od elektrickej siete vždy ťahajte za zástrčku, nikdy nie za kábel.
- Neumiestňujte horúce predmety do blízkosti plastových častí spotrebiča.

- Neumiestňujte potraviny priamo oproti výstupu vzduchu nachádzajúcemu sa na zadnej stene spotrebiča.
- Skladujte vopred zabalené zmrazené potraviny v súlade s pokynmi výrobcu uvedenými na obale týchto potravín.
- Mali by ste striktné dodržiavať pokyny výrobcu tohto spotrebiča týkajúce sa skladovania potravín, viď príslušnú kapitolu s týmito pokynmi.
- Neumiestňujte do mraziaceho priestoru spotrebiča sýtené alebo perlivé nápoje. Pri takýchto nápojoch dochádza k vzniku tlaku v plechovke. Môže dôjsť k výbuchu a následne k poškodeniu samotného spotrebiča.
- Zmrazené pokrmy môžu spôsobiť popálenie mrazom, ak ich konzumujete ihneď po vybratí z mraziaceho priestoru.
- Neumiestňujte spotrebič na priame slnko.
- Horiace sviečky, lampy a iné predmety s otvoreným plameňom sa musia nachádzať v dostatočnej vzdialenosti od spotrebiča, aby nedošlo k vzplanutiu samotného spotrebiča.
- Spotrebič je určený na skladovanie potravín a/alebo nápojov v bežnej domácnosti, ako je uvedené v tomto návode na obsluhu. Spotrebič je ťažký. Pri manipulácii so spotrebičom buďte opatrní.
- Nevyberajte potraviny z mraziaceho priestoru ani sa ich nedotýkajte, ak máte vlhké/ mokré ruky. Mohlo by dôjsť k odretiu pokožky alebo jej popáleniu mrazom.
- Nikdy sa neopierajte o základňu spotrebiča, priehradky, dvierka atď., ani na ne nestúpajte.
- Rozmrazené pokrmy nie je možné opäť zmraziť.
- Nekonzumujte nanuky ani kocky ľadu ihneď po vybratí z mraziaceho priestoru, pretože by mohlo dôjsť k popáleniu úst a pier mrazom.
- Neprepíňajte priehradky na dvierkach a vo vnútornom priestore spotrebiča potravinami. V opačnom prípade by mohlo dôjsť k pádu potravín a s tým spojenému zraneniu osôb alebo poškodeniu spotrebiča.

## **Pozor!**

### **Starostlivosť a čistenie**

- 
- Pred prístupením k údržbe najskôr vypnite spotrebič a vyťahnite zástrčku zo zásuvky.
  - Na čistenie spotrebiča nepoužívajte kovové predmety, parné čističe, éterické oleje, organické rozpúšťadlá ani abrazívne čističe.
  - Na odstránenie námrazy zo spotrebiča nepoužívajte ostré predmety. Použite len plastovú škrabku.

### **Dôležité inšalačné pokyny!**

- Pri pripájaní spotrebiča k elektrickej sieti postupujte opatrne a riaďte sa pokynmi uvedenými v tomto návode.
- Vybaľte spotrebič a skontrolujte, či nedošlo k jeho poškodeniu. Poškodený spotrebič nepripájajte k elektrickej sieti. Ihneď nahláste možné poškodenie spotrebiča v mieste, kde ste spotrebič zakúpili. V takomto prípade si uschovajte obal spotrebiča.
- Po umiestnení spotrebiča Vám odporúčame vyčkať minimálne štyri hodiny, aby olej mohol natiecť späť do kompresora. Až potom môžete spotrebič pripojiť k elektrickej sieti.
- Okolo spotrebiča by malo dochádzať k dostatočnej cirkulácii vzduchu, v opačnom prípade hrozí prehriatie spotrebiča. Dostatočnú ventiláciu dosiahnete dodržaním pokynov k inštalácii. Zadná stena spotrebiča by sa nemala nachádzať veľmi blízko steny. Časti spotrebiča, ktoré sa počas prevádzky zahrievajú (kompresor, kondenzátor) by sa nemali dotýkať steny, pretože by mohlo dôjsť k požiaru. Dodržiavajte pokyny k inštalácii uvedené v tomto návode.
- Neumiestňujte spotrebič do blízkosti radiátorov alebo sporákov.
- Uistite sa, že sieťová zástrčka je dobre prístupná aj po inštalácii spotrebiča.

### **Servis**

- Všetky opravy spotrebiča spojené s elektrinou môže vykonávať len kvalifikovaný elektrikár alebo iná kompetentná osoba.
- Opravu tohto spotrebiča môže vykonávať len autorizované servisné stredisko. Pri oprave môžu byť použité len originálne náhradne diely.
  - 1) Ak spotrebič obsahuje len chladiaci priestor.
  - 2) Ak spotrebič obsahuje mraziaci priestor.

Poznámka: Deti vo veku od 3 do 8 rokov môžu vkladať potraviny do chladiacich spotrebičov alebo vyberať potraviny z chladiacich spotrebičov (toto ustanovenie sa vzťahuje len na región EÚ).

## Inštalácia nového spotrebiča

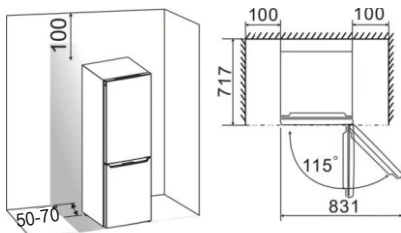
Pred prvým používaním zariadenia sa informujte o nasledujúcich odporúčaníach.

### Vetranie spotrebiča



Aby sa zvýšila efektívnosť chladiaceho systému a šetrila energia, je dôležité, aby bola okolo spotrebiča dobrá ventilácia. Pre toto musí byť okolo spotrebiča dostatočný priestor.

Návrh: Odporúča sa, aby bol priestor medzi zadnou časťou spotrebiča a steny aspoň 50-70 mm, od hornej časti po strop aspoň 100 mm a aspoň 100 mm medzi bočnými časťami a stenami a pred prednou časťou by mal byť dostatočný priestor, aby sa dvere mohli otvoriť do 115°. Je to znázornené na nasledujúcich obrázkoch.



Poznámka:

● Tento spotrebič pracuje správne v rámci klimatickej triedy uvedenej v tabuľke nižšie.

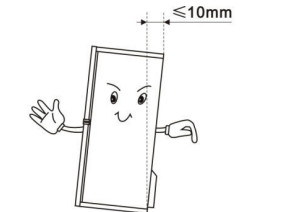
Nemusí pracovať správne, ak je dlhodobop ponechaný pri teplote nad alebo pod vyznačený rozsah.

Klimatická trieda	Okolité teplota
SN	+10°C až +32°C
N	+16°C až +32°C
ST	+16°C až +38°C
T	+16°C až +43°C

- Spotrebič umiestnite na suché miesto, aby ste predišli vysokej vlhkosti.
- Spotrebič neumiestňujte a nevystavujte priamemu slnečnému miestu, dažďu alebo mrazu. Spotrebič umiestnite mimo zdrojov tepla akými sú sporáky, priame ohne alebo ohrievače.

### Vyrovnanie spotrebiča

- Dostatočné vyrovnanie a cirkulácia vzduchu v spodnej zadnej časti spotrebiča sa môže vykonať prispôbením spodnej pätky. Polohu môžete upraviť ručne alebo použitím vhodného francúzskeho kľúča.
- Aby sa dvere mohli automaticky zatvárať, nakloňte hornú stranu smerom dozadu cca. 10 mm.



### Zmena strany otvárania dverí

V prípade potreby môžete stranu, do ktorej sa otvárajú dvere zmeniť z pravej (pri dodaní) na ľavú.

Výstraha! Pri výmene dverí spotrebič nesmie byť pripojený k zdroju energie. Zabezpečte, aby bola zástrčka vytiahnutá z elektrickej zásuvky.

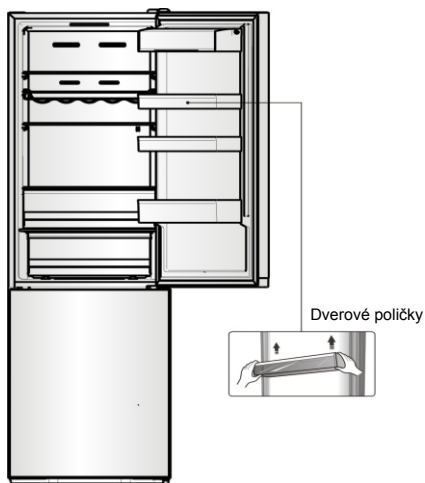
	
8 mm nástrčkový kľúč	Križový skrutkovač
	
Plochý skrutkovač	Kľúč - veľkosť 8 mm

Potrebné nástroje

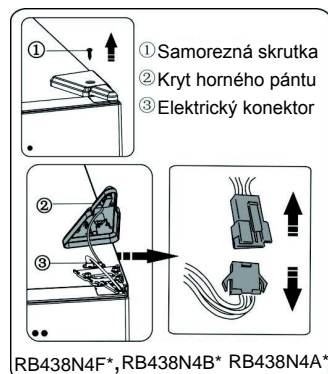
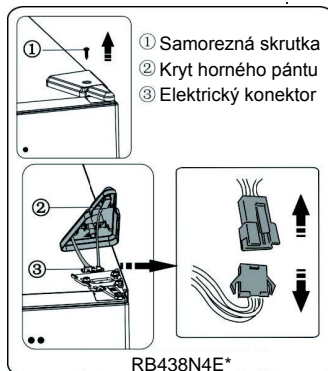
Poznámka:

● Ak je to potrebné, chladničku nakloňte dozadu, aby ste získali prístup k základnej skrinke. Spotrebič by ste mali ochrániť mäkkou penou, napr. z obalu alebo na podobného materiálu, aby sa predišlo poškodeniu zadnej strany chladničky. Na zmenu otvárania dverí sa odporúča vykonať nasledujúce kroky. Rôzne modely zodpovedajú rôznym obrázkom. Modely sú uvedené na obrázku. Ak na obrázku nie sú niektoré časti zobrazené, ignorujte príslušný popis.

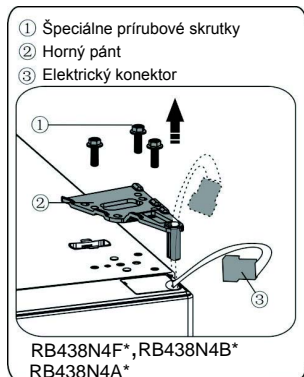
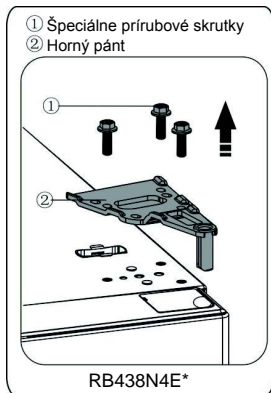
1. Chladničku postavte rovno. Otvorte horné dvere a vyberte všetky dverové košíčky a regály (aby sa zabránilo ich poškodeniu) a potom zatvorte dvere.



2. Odstráňte diel ①, uvoľnite diel ② z hornej pravej strany chladničky a dávajte pozor na elektrický konektor ③ nižšie, pretože elektrické konektory sú stále zapojené. Potom odpojte elektrický konektor ③ a diel ② dajte dole.



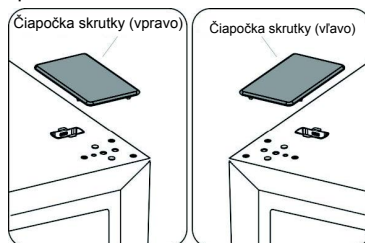
3. Odstráňte skrutky ① a pánt ②. Potom konektor ③ prestrčte cez dieru v pánte ②. (Pri inštalácii pridržte horné dvere rukou.)



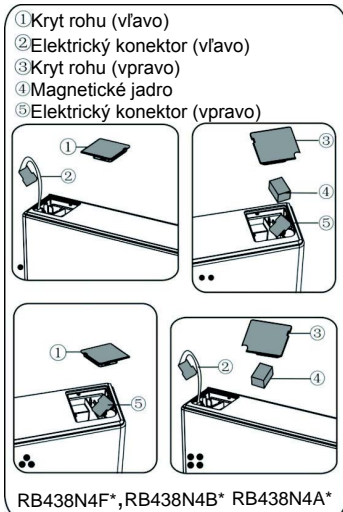
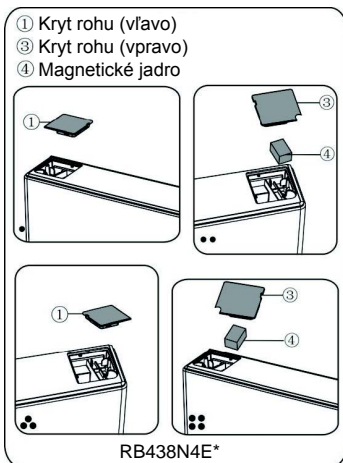
4. Horné dvere vyberte zo stredného závesu tak, že dvere opatrne rovno nadvihnete. Horné dvere potom položte na hladký povrch s horným krytom smerujúcim hore.



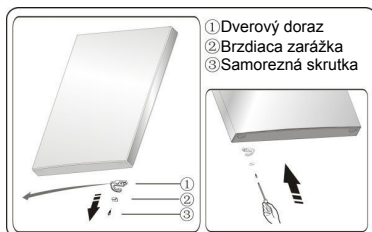
5. Z plastového vrecúška vyberte kryt na skrutku a naložte ho na pravú hornú stranu tela chladničky. Potom vyberte čiapočku skrutky (vľavo) z ľavej hornej strany spotrebiča a vráťte ho späť do vrecúška.



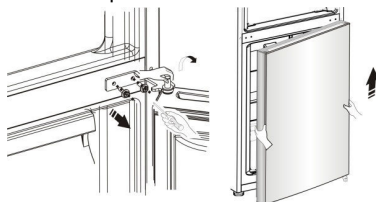
6. Z ľavej hornej časti vrchného krytu odstráňte diel ① a vyberte diel ②. Potom z pravej hornej strany horného krytu odnímate diel ③ a diel ④. Diel ⑤ vložte do hornej pravej strany horného krytu. Dodržiavajte pokyny uvedené vyššie, na hornú ľavú stranu horného krytu nainštalujte časť ③ a časť ④. Nainštalujte diel ① hornej pravej časti horného krytu.



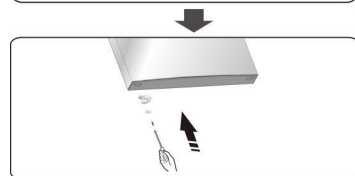
7. Skrutku ③ povoľte a snímte časť ② a časť ①, nainštalujte náhradný zastavovač dverí vľavo ④ (v plastovom vrecúšku) a časť ② (zastavovací blok) na ľavú stranu skrutkou ③. Diel ① uschovajte s prístrojom pre budúce použitie.



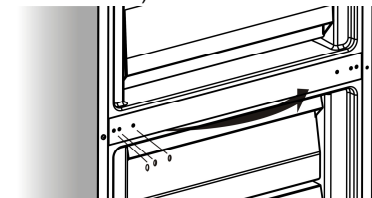
8. Skrutky pridržiavajúce stredný pánt povoľte a stredný pánt odoberte. Potom odoberte spodné dvere.



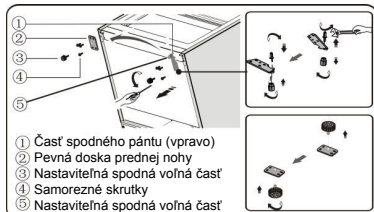
9. Dolné dvere položte na hladký povrch panelom hore. Uvoľnite skrutku ③ a zložte časť ② a časť ①, nainštalujte dodaný náhradný zastavovač dverí - vľavo ④ (v plastovom vrecúšku) a časť ② (zastavovací blok) na ľavú stranu so skrutkou ③. Diel ① uschovajte s prístrojom pre budúce použitie.



10. Na strednej krycej doske vymeňte čiapočky skrutiek zľava doprava (pozri obrázok nižšie).



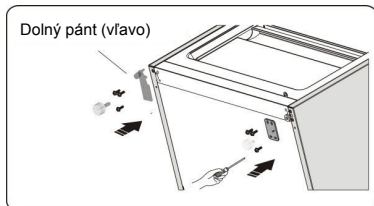
11. Chladničku nakloňte dozadu, odoberte časť ③ a potom vyberte skrutky ④.



12. Odstráňte časť ⑤ z kolíka dolného pántu, uvoľnite kolík dolného pántu, zmeňte ho na opačnú stranu diery, a potom pritiahnite v polohe, potom na kolík spodného závesu nainštalujte časť ⑤.

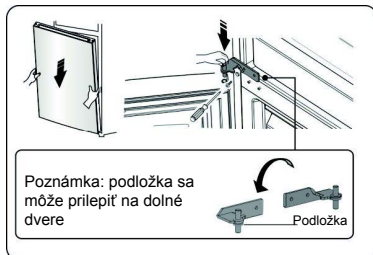
13. Odstráňte diel ③ z dielu ②, potom odoberte skrutky ④.

14. Nahraďte položky znovu nainštalované v kroku 11, časť ① zmeňte doľava a ② doprava a potom upevnite pomocou skrutiek ④. Nakoniec nainštalujte časť ③.



15. Dolné dvere nasuňte do kolíka

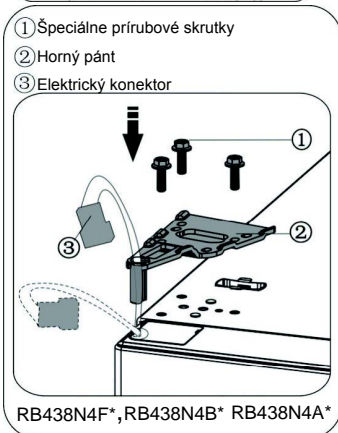
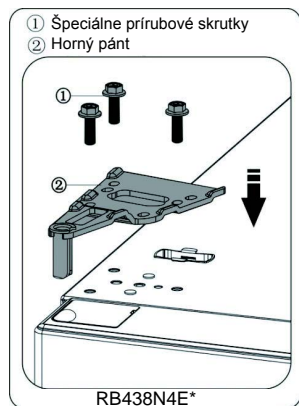
dolného pántu a držte v polohe. Stredný pánt otočte o 180°, podložku na osi zmeňte do dolnej strany, stredný pánt umiestnite do príslušnej polohy a potom ho na inštalujte tak, aby boli dolné dvere zaistené vo svojej polohe.



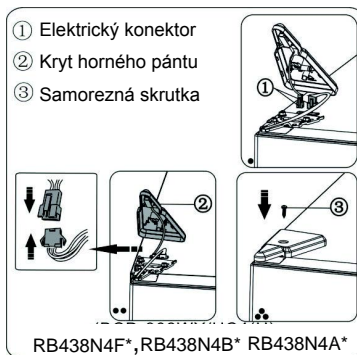
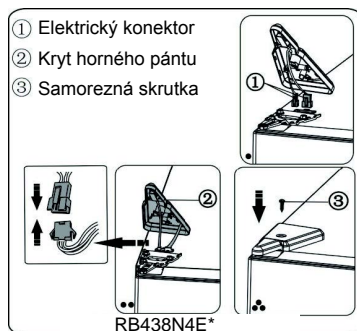
16. Horné dvere posuňte do správnej polohy, a potom časť ② pripevnite skrutkami ①. Pred pripevnením časti ② prevlečte konektor ③ cez pánt ② - riadte sa krokom č. 3. (Pri montáži pridržte horné dvere rukou.)







17. Pripojte elektrický konektor ① tak, ako je to zobrazené na obrázku, potom pomocou skrutky ③ pripevnite časť ② - riadte sa krokom č. 2.

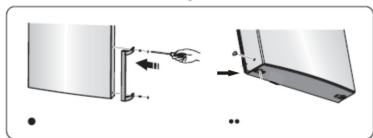
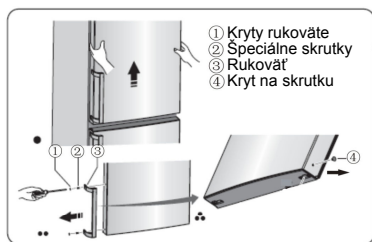


18. Otvorte horné dvere, nainštalujte dverové poličky a potom ich zatvorte.

Poznámka:

Ak má spotrebič rukoväť, musíte ju vymeniť podľa nižšie uvedených inštrukcií.

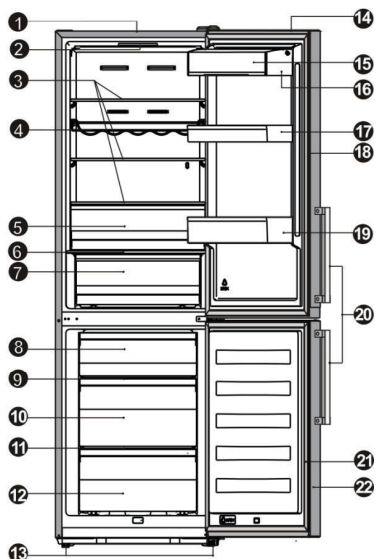
Vyberte horné dvere a položte ich na hladký povrch s panelmi smerujúcimi hore. Vypáňte časť ① a časť ④, potom povolte skrutky ② tak, ako je to znázornené na obrázku. Rukoväť ③ umiestnite na pravú stranu, potom nainštalujte skrutky ②, postupne časť ① a ④.



## Popis spotrebiča

1. Skrinka
2. Sveto LED a panel s displejom
3. Sklenená polica
4. Flexibilný regál na víno (voliteľné)
5. 0°C Cooling Plus (chladné oddelenie)
6. Kryt na zásuvku na zeleninu
7. Zásuvka na ovocie a zeleninu
8. Horná zásuvka mrazničky
9. Horná sklenená polička mrazničky
10. Stredná zásuvka mrazničky
11. Stredná sklenená polička mrazničky
12. Dolná zásuvka mrazničky
13. Nastaviteľná dolná nožička
14. Dvere chladničky
15. Kryt hornej priehradky (voliteľné)
16. Horná priehradka
17. Stredná priehradka
18. Tesnenie dverí chladničky
19. Dolný regál
20. Rukoväť
21. Tesnenie dverí mrazničky
22. Dvere mrazničky

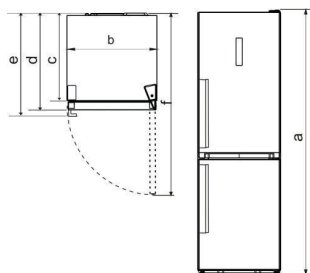
Zobrazenie spotrebiča



ČASŤ \ MODEL	RB438N4E*	RB438N4F* RB438N4B*	RB438N4A*
Zobrazovací panel	x	✓	✓
Rukoväť	x	x	✓

**Poznámka:** Z dôvodu neustálych zmien našich produktov sa môže stať, že vaša chladnička sa bude mierne odlišovať od chladničky popísanej v tomto návode, ale funkcie a spôsob používania sa nemenia. Odstránením zásuviek (okrem dolnej zásuvky mrazničky), priehradky na ľad získate viac skladovacieho priestoru v chladničke.

Model spotrebiča	a	b	c	d	e	f
RB438N4E*	2003	595	570	637	/	1187
RB438N4F* RB438N4B*	2003	595	570	637	/	1187
RB438N4A*	2003	595	570	637	681.5	1191



#### Charakteristika techniky

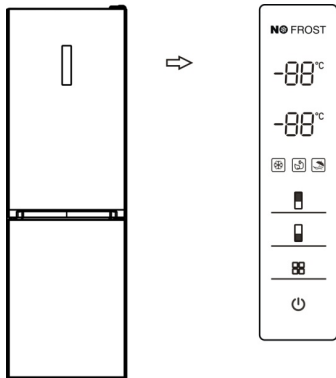
- a Výška
- b Šírka
- c Hĺbka trupu
- d Hĺbka (zatvorené dvere bez rukoväte)
- e Hĺbka (zatvorené dvere s rukoväťou)
- f Hĺbka (otvorené dvere)

**Poznámka:** Parametre uvedené v tabuľke sú orientačné. Z rôznych dôvodov sú možné menšie odchýlky. Údaje slúžia len pre referenciu.

## Ovládacie prvky displeja

### Displej na dverách

Používajte váš spotrebič v súlade s nasledujúcimi smernicami. Váš spotrebič má korešpondujúce funkcie a režimy ako panely s displejmi na obrázkoch nižšie. Ak je spotrebič zapnutý prvýkrát, rozsvieti sa osvetlenie ikon na paneli displeja. Ak ste nestlačili žiadne tlačidlá a dvere sú zatvorené, osvetlenie zhasne.



### Ovládanie teploty

Ak spúšťate váš spotrebič prvýkrát, teplota chladničky je nastavená na 5°C a mrazničky na -18°C. Ak chcete teplotu zmeniť, riadte sa pokynmi uvedenými nižšie.

**Pozor!** Ak nastavíte teplotu, nastavíte priemernú teplotu pre celú skrinku chladničky. Teploty vo vnútri každého oddelenia sa môžu odlišovať od teplotných hodnôt zobrazených na paneli, a to v závislosti od toho, aké množstvo potravín v nich skladujete. Akolitá teplota môže takisto ovplyvňovať skutočnú teplotu vo vnútri spotrebiča.

### 1. Chladnička ( )

Stlačením „Fridge“ (chladnička) nastavíte teplotu medzi 2°C a 8°C a zobrazovací panel zobrazí zodpovedajúce hodnoty v súlade s nasledujúcim postupom.

8°C — 7°C — 6°C — 5°C  
2°C — 3°C — 4°C

### 2. Mraznička ( )

Stlačením „Freezer“ (mraznička) nastavíte teplotu medzi -15°C a -25°C a zobrazovací panel zobrazí zodpovedajúce hodnoty v súlade s nasledujúcim postupom.

► -18°C — -19°C — -20°C — -21°C — -22°C — -23°C  
-17°C — -16°C — -15°C — -25°C — -24°C◄


### 3. Režim ( )

Pomocou tlačidla „Mode“ (režim) na zobrazovacom paneli môžete podľa potreby vybrať z troch rôznych režimov. Potom sa zobrazí príslušná ikona.

### Rýchle mrazenie ( )

Funkcia Super Freeze (rýchle zmrazenie) rýchlo zníži teplotu v rámci mrazničky tak, že jedlo sa zmrazí rýchlejšie. Toto môže zachovať vitamíny a výživové látky čerstvej potraviny a jedlo sa môže uchovávať dlhšie.

- Keď je vybraný režim Super Freeze (rýchle zmrazenie), symbol sa rozsvieti a teplota mrazničky sa nastaví na -25°C.
- V prípade maximálneho množstva jedla ktoré sa má zamraziť počkajte približne 24 hodín.
- Funkcia Super Freeze (rýchle zmrazenie) sa po 26 hodinách automaticky vypne a nastavenia teploty sa vrátia späť na predchádzajúce nastavenia.

**Ekologický režim (  )**

Pomocou funkcie Eco energy (ekologický režim) pracuje mraznička v režime energetickej úspory, čo pomáha pri úspore energie, keď nie ste doma.

- Ak je tento režim aktivovaný, symbol sa rozsvieti. Teplota mrazničky sa nastaví na  $-17^{\circ}\text{C}$  a teplota chladničky na  $6^{\circ}\text{C}$ .

**Dovolenka (  )**

Ak sa chystáte odcestovať na dlhšie obdobie, môžete aktivovať túto funkciu.

- Pri aktivácii režimu Dovolenka sa svetlo rozsvieti. Teplota mrazničky sa nastaví na  $-18^{\circ}\text{C}$  a teplota chladničky na  $15^{\circ}\text{C}$ .

**Dôležité!** Počas tejto doby neskladujete v chladničke žiadne potraviny.

**4. Vypínač (  )****Zobrazovací panel vo vnútri**

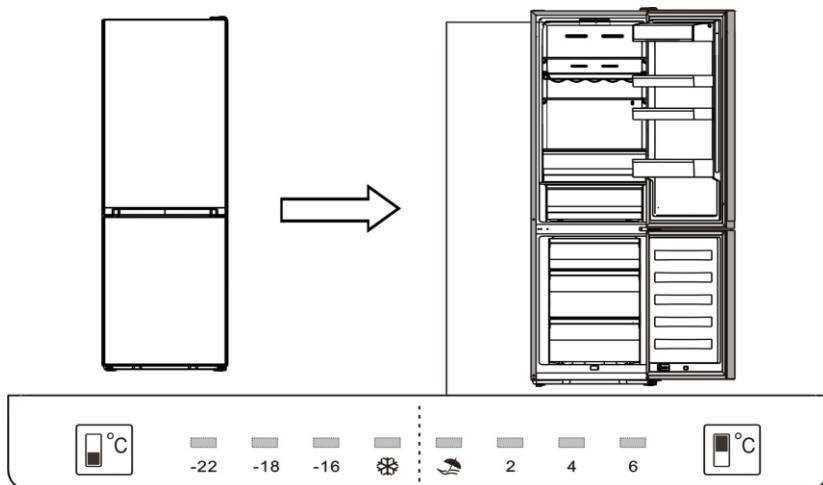
Používajte váš spotrebič v súlade s nasledujúcimi usmerneniami, váš spotrebič má funkcie zodpovedajúce zariadeniam na obrázkoch nižšie.

Váš spotrebič vypnete stlačením tohto tlačidla.

- Stlačte vypínač na 3 sekundy, po zaznení zvukového signálu sa zariadenie vypne.
- Po zaznení signalizácie stlačte vypínač na 1 sekundu, spotrebič sa vypne.

**5. Alarm**

- Ak sú dvere chladničky alebo mrazničky otvorené dlhšie ako 2 minúty, zaznie alarm dverí. V prípade alarmu dverí zaznie signalizácia 3 krát, vždy po každej jednej minúte a alarm sa po ôsmich minútach automaticky vypne.
- Za účelom úspory energie sa snažte zabrániť tomu, aby boli počas používania spotrebiča dvere otvorené dlhší čas. Poplach dverí sa môžete zrušiť aj zatvorením dverí.



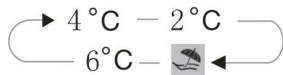
## Ovládanie teploty

Ak spúšťate váš spotrebič prvý krát, odporúčame, aby ste teplotu chladničky nastavili na 4°C a mrazničky na -18°C. Pre zmenu teploty sa riadte pokynmi uvedenými nižšie.

**Pozor!** Ak nastavíte teplotu, nastavíte priemernú teplotu pre celú skrinku chladničky. Teploty vo vnútri každého oddelenia sa môžu odlišovať od teplotných hodnôt zobrazených na paneli, a to v závislosti od toho, aké množstvo potravín v nich skladujete. Okolitá teplota môže takisto ovplyvňovať skutočnú teplotu vo vnútri spotrebiča.

### 1. Chladnička ( )

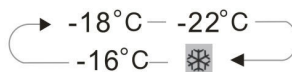
Stlačením „Fridge“ (chladnička) nastavíte teplotu medzi 2°C a 6°C a zobrazovací panel zobrazí zodpovedajúce hodnoty v súlade s nasledovným postupom.



### 2. Mraznička ( )

Stlačením „Freezer“ (mraznička)

nastavíte teplotu medzi -16°C a -22°C a zobrazovací panel zobrazí zodpovedajúce hodnoty v súlade s nasledujúcou sekvenciou.



## 3. Režim

### Dovolenka ( )

Ak sa chystáte odcestovať na dlhšie obdobie, môžete aktivovať túto funkciu.

**Dôležité!** Počas tejto doby neskladuje v chladničke žiadne potraviny.

### Rýchle mrazenie ( )

Funkcia Super Freeze (rýchle zmrazenie) rýchlo zníži teplotu v mrazničke tak, že jedlo sa zmrazí rýchlejšie. Toto môže zachovať vitamíny a výživové látky čerstvej potraviny a jedlo sa môže uchovávať dlhšie.

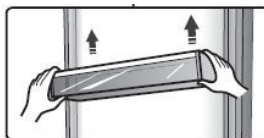
- V prípade maximálneho množstva jedla ktoré sa má zamraziť počkajte približne 24 hodín.
- Funkcia Super zamrazenie sa vypne po 26 hodinách, nastavenie teploty mrazničky sa nastaví na predchádzajúce nastavenie.

## Používanie spotrebiča

Váš spotrebič je dodávaný s príslušenstvom. Táto časť popisuje použitie tohto príslušenstva.

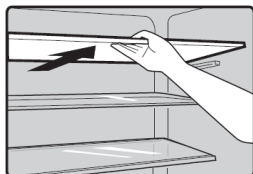
### Dverová priehradka/regál

● Vhodná na uskladnenie vajec, konzerv, nápojov vo fľaši a zabaleného jedla, atď. Do priehradiek neumiestňujte veľa ťažkých položiek.



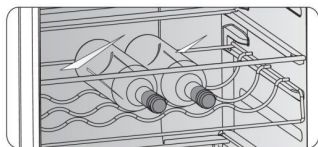
### Polička v komore chladničky

- V chladničke sa nachádzajú tri poličky, môžu sa vytiahnuť a vyčistiť.



### Flexibilná priehradka na víno (voľiteľné)

- Je určená na uskladnenie fľašového vína a môže sa vybrať a vyčistiť.



### Čerstvá 0°C zóna („studené“ oddelenie)

- Je určená na uskladnenie rýb, mäsa a ďalších potravín, ktoré sa rýchlo kazia.

**Poznámka:** Vzhľadom na to, že okolitá teplota a nastavená teplota ovplyvňujú teplotu - čerstvej zóny 0°C („chladné oddelenie“), aktuálna teplota čerstvej zóny 0°C („chladné oddelenie“) sa môže do určite miery meniť.

Teplota tejto zásuvky môže klesnúť pod nulu, tak je normálne, že tekutina v tejto

zásuvke zamrzla.

### Kryt na zásuvku na zeleninu

- Je určený na reguláciu teploty zásuvky na ovocie a zeleninu a zabraňuje tomu, aby zelenina stratila vlhkosť.

### Zásuvka na ovocie a zeleninu

- Je vhodná na skladovanie ovocia a zeleniny

### Polička mrazničky

- Používa sa na uskladnenie potravín, ktoré je potrebné zamraziť, vrátane mäsa, rýb, zmrzlín, atď.

### Nádobka na ľad

- Slúži na výrobu kociek ľadu. Ak chcete vyrobiť kocky ľadu, naplňte nádobku vodou, hladina by nemala prekračovať hornú čiaru (ideálne 80% objemu nádoby na výrobu ľadu). Nádobku umiestnite do dolnej zásuvky mrazničky a počkajte aspoň dve hodiny, kým sa vytvoria kocky ľadu. Potom, ako sa vytvoria kocky ľadu, nádobku jemne skrúťte, čím sa kocky ľadu oddelia od nádoby.





## Užitočné rady a tipy

### Tipy na úsporu energie

Dodržiavaním nasledujúcich rád môžete dosiahnuť energetickú úsporu.

- Snažte sa nenechávať dvere otvorené veľmi dlho.
- Zabezpečte, aby bol spotrebič umiestnený mimo akéhokoľvek zdroja tepla (priame slnečné žiarenie, elektrický sporák alebo varič, atď.)
- Teplotu nenastavujte nižšie, ako je to potrebné.
- V spotrebiči nechovávajte teplé jedlo alebo tekutinu, z ktorej sa parí.
- Spotrebič umiestnite do dobre vetranej miestnosti bez vlhkosti. Riadte sa pokynmi uvedenými v časti o inštalácii spotrebiča.
- Ak je na vyobrazení zobrazená správna kombinácia zásuviek, zeleninových zásuviek a poličiek, nemeňte túto kombináciu, pretože je navrhnutá ako energeticky najefektívnejšia konfigurácia.

### Tipy na chladenie čerstvých jedál

- Horúce jedlá nekladte priamo do chladničky alebo mrazničky, vnútorná teplota sa zvýši, kompresor tak musí pracovať intenzívnejšie a spotrebuje viac energie.
- Ak ide z jedla silná aróma/silný zápach, dôkladne ho samostatne zabalte.
- Potraviny ukladajte tak, aby okolo nich mohol voľne prúdiť vzduch.

### Tipy na chladenie

- Mäso (všetky druhy) zabalené v polyetylénovom obale: zabalte a umiestnite na sklenenej priečke nad zásuvkami na zeleninu. Vždy sa riadte dátumami skladovania a spotreby

uvedenými výrobcami potravín.

- Uvarené jedlo, studené taniere, atď.: Tieto by mali byť prikryté a môžu sa umiestniť na akúkoľvek poličku.

- Ovocie a zelenina:

Ovocie a zelenina by sa mali uschovávať v pridanej špeciálnej zásuvke.

- Maslo a syr:

Mali by byť zabalené v priesvitnej hermetickej fólii alebo zabalené v plastovom obale.

- Fľaše s mliekom:

By mali byť zatvorené a umiestnené do dverovej priehradky.

### Tipy na zamrazovanie

- Ak spotrebič spúšťate prvýkrát alebo po dlhšom čase nepoužívania, nechajte spotrebič pracovať aspoň dve hodiny na najvyšších nastaveniach predtým, ako do oddelenia vložíte jedlo.
- Jedlo rozdeľte do menších porcií, aby mohlo rýchlo a kompletne zamrznúť a aby ste mohli postupne rozmrazovať len také množstvá, aké potrebujete.
- Jedlo zabalte do hliníkovej fólie alebo umelohmotnej potravinárskej fólie, ktoré sú hermeticky zatvorené.
- Zabráňte tomu, aby sa čerstvé, nezamrazené jedlo dostalo do kontaktu už so zamrazeným jedlom, a tým sa zvýšila teplota zamrazeného jedla.
- Ak sa mrazené produkty konzumujú priamo po vybratí z mraziaceho oddelenia, pravdepodobne môžu spôsobiť popáleniny - omrzliny kože.
- Odporúča sa vyznačiť dátum na každom zmrazenom balíčku, aby ste mali prehľad o čase skladovania.

### Tipy na uskladňovanie zmrazených

**potravín**

- Uistite sa, že predajca potravín skladoval zamrazenú potravinu správne.
- Ak sú zamrazené potraviny rozmrazené, rýchlo sa kazia a takéto potraviny sa nesmú opätovne zamraziť. Neprekračujte skladovaciu lehotu uvedenú na obale.

**Vypnutie spotrebiča**

Ak je potrebné spotrebič na dlhšiu dobu vypnúť, je potrebné vykonať nasledujúce

úkony, aby sa zabránilo tvorbe usadenín a nánosov, resp. pliesní na zariadení.

1. Vyberte všetky potraviny.
2. Z hlavnej sieťovej zásuvky vytahnite napájací kábel.
3. Vnútro chladničky dôkladne vyčistite a nechajte vyschnúť.
4. Zabezpečte, aby všetky dvere boli pomocou nejakého predmetu mierne pootvorené, aby mohol prúdiť vzduch.

**Čistenie a starostlivosť**

Z hygienických dôvodov by sa tento spotrebič (vrátane vonkajšieho a vnútorného príslušenstva) mal pravidelne čistiť, najmenej každé dva mesiace.

**Pozor!** Počas čistenia nesmie byť chladnička pripojená k napájaniu elektrickou energiou. Nebezpečenstvo zásahu elektrickým prúdom! Pred začatím čistenia chladničku vypnite a z elektrickej zásuvky vytahnite zástrčku.

**Čistenie vonkajšej časti**

Pre udržanie dobrého vzhľadu vášho spotrebiča, by ste ho mali pravidelne čistiť.

- Digitálny panel a displej utierajte čistou a mäkkou utierkou.

- Vodu naneste na čistiacu handričku, nestriekajte ju priamo na povrch spotrebiča. Takto sa nanesie rovnaké množstvo vlhky na povrch.

- Dvere, rukoväte a povrchy hlavnej skrine čistite miernym čistiacim prostriedkom a potom pretrite mäkkou handričkou.

**Pozor!**

- Nepoužívajte ostré predmety, nakoľko by tieto mohli poškrabať povrch.
- Na čistenie nepoužívajte riedidlá,

čistiace prostriedky na autá, Clorox, éterické oleje, abrazívne čističe alebo organické rozpúšťadlá ako benzén. Môžu poškodiť povrch spotrebiča a zapríčiniť požiar.

**Čistenie vnútra**

● Pravidelne by ste mali čistiť vnútro spotrebiča. Čistenie sa bude vykonávať ľahšie, ak v chladničke nebude veľa potravín. Mraziaci box chladničky vyčistite zvnútra slabým roztokom bikarbonátu sodného a potom vyčistite teplou vodou použitím špongie alebo handričky. Skôr ako opätovne vložíte poličky a nádoby dôkladne poutierajte, aby bolo vnútro úplne suché. Všetky povrchy a vyberateľné časti dôkladne vysušte.

● Aj keď spotrebič disponuje funkciou automatického rozmrazovania, na vnútorných stenách mraziaceho boxu sa môže vytvoriť vrstva ľadu, a to vtedy, ak sa mraziaci box otvára veľmi často, alebo ak ho necháte veľmi dlho otvorený. Ak je vrstva ľadu veľmi hrubá, v čase, keď v chladničke nie je veľa potravín, vykonajte nasledujúce úkony:

1. Vyberte všetky potraviny a košíky príslušenstva, spotrebič odpojte od

napájania a dvere ponechajte otvorené. Miestnosť dôkladne vyvetrajte, čím urýchlite proces topenia.

2. Keď je odmrazovanie ukončené, mrazničku vyčistite, ako je popísané vyššie.

**Pozor!** Na odstraňovanie ľadu z mrazničky nepoužívajte ostré predmety. Až keď je vnútro úplne suché môžete zariadenie opätovne zapnúť a pripojiť k prívodu elektrickej energie.

#### Čistenie dverových tesnení

Dbajte na to, aby boli dverové tesnenia čisté. Lepivé jedlá a nápoje môžu spôsobiť prilepenie k hlavnej skrini a následné odtrhnutie tesnenia pri otváraní dverí. Tesnenia umývajte použitím mierneho čistiaceho prostriedku a teplej vody. Po čistení pretrite vodou a

nechajte dôkladne vysušiť.

**Pozor!** Spotrebič môžete opätovne zapnúť len potom, ako sú dverové tesnenia úplne suché.

#### Výmena svetla LED:

Výstraha: Osvetlenie LED nesmie vymieňať používateľ! Ak je osvetlenie LED poškodené, kontaktujte zákazníčku linku. Na výmenu osvetlenia LED je potrebné postupovať podľa týchto krokov:

1. Vypnite spotrebič.
2. Tlačeníím hore a vytiahnutím odnímate kryt osvetlenia.
3. Kryt svetla LED pridržte jednou rukou a ťahajte ho druhou rukou, zatiaľ čo stláčate jazýček konektora.
4. Vymeňte svetlo LED a riadne ho zatlačte na miesto.

## Odstraňovanie porúch

Ak sa vyskytne problém so spotrebičom, alebo máte podozrenie, že spotrebič nepracuje správne, skôr, ako skontaktujete servis, môžete vykonať jednoduché kontroly uvedené nižšie.

**Výstraha!** Nepokúšajte sa samostatne opravovať spotrebič. Ak problém pretrváva aj potom, ako ste vykonali nižšie popísané kroky a kontroly, kontaktujte kvalifikovaného elektrikára, autorizovaného servisného pracovníka alebo predajcu, u ktorého ste si zakúpili tento produkt.

Problém	Možná príčina a riešenie
Spotrebič nepracuje správne	Skontrolujte, či je napájací kábel riadne zasunutý do sieťovej zásuvky.
	Skontrolujte poistku alebo obvod napájania, ak je to potrebné vymeňte.
	Okolitá teplota je veľmi nízka. Skúste tento problém vyriešiť nastavením teploty komory chladničky na chladnejšiu úroveň.
	Je celkom normálne, že mraznička počas automatického rozmrazovacieho cyklu nepracuje, alebo krátko po tom, ako je zariadenie zapnuté, a to z dôvodu ochrany čerpadla.
Zápachy z oddelení	Je potrebné vyčistiť vnútro
	Niektoré potraviny, nádoby alebo obaly spôsobujú zápachy.
Spotrebič vydáva zvuk	Nižšie popísané zvuky sú celkom normálne: <ul style="list-style-type: none"> <li>● Zvuky počas práce kompresora.</li> <li>● Zvuky vznikajúce pohybom vzduchu z malého motorového ventilátora</li> </ul>

	<p>v mraziacom oddelení alebo z iných oddelení.</p> <ul style="list-style-type: none"> <li>● Vibračný zvuk podobný zvuku pri varení vody.</li> <li>● Pukanie počas automatické odmrazovania.</li> <li>● Klikanie pred spustením kompresora.</li> </ul> <p>Iné neobvyklé zvuky môžu byť zapríčinené nižšie uvedenými dôvodmi a vyžadujú si kontrolu a vykonanie opatrení: Hlavná skriňa nie je vyrovnaná. Zadná časť prístroja sa dotýka steny. Fľaše alebo nádoby sú spadnuté alebo sa šmýkajú.</p>
Motor pracuje neustále	<p>Je normálne, ak často počujete pracovať motor. Tento musí za nasledujúcich okolností pracovať viac:</p> <ul style="list-style-type: none"> <li>● Je nastavená chladnejšia teplota ako je potrebné</li> <li>● Nedávno ste v spotrebiči skladovali väčšie množstvo teplých potravín.</li> <li>● Vonkajšia teplota okolo spotrebiča je veľmi vysoká.</li> <li>● Dvere boli prídlho otvorené alebo veľmi často otvárané.</li> <li>● Po inštalácii spotrebiča, alebo potom, ako bol spotrebič po dlhšiu dobu vypnutý.</li> </ul>
V sekcii sa vytvára vrstva ľadu	<p>Skontrolujte, či vzduchové otvory nie sú zablokované jedlom a zabezpečte, aby potraviny boli v chladničke uložené tak, aby bola zaručená dostatočná ventilácia. Uistite sa, že dvere sú úplne zatvorené. Vrstvu ľadu odstráňte tak, ako je to popísané v kapitole o čistení a údržbe.</p>
Vo vnútri je veľmi vysoká teplota	<p>Mohli ste nechať veľmi dlho otvorené dvere, alebo dvere otvárali veľmi často; alebo dvere neboli pre nejakú prekážku zatvorené; alebo je zariadenie umiestnené tak, že nie sú dodržané potrebné minimálne odstupy po stranách, zhora a zdola.</p>
Teplota vo vnútri je veľmi nízka	<p>Zvýšte teplotu - kapitola „Ovládanie displeja“.</p>
Dvere sa nedajú ľahko zatvoriť	<p>Skontrolujte, či vrch chladničky je naklonený o cca. 10-15 mm, aby sa dvere mohli automaticky zatvárať, alebo či niečo vo vnútri nebráni zatváraniu dverí.</p>
Na podlahu kvapká voda	<p>Je možné, že vodné koryto (umiestnené v zadnej časti hlavnej skrine) nie je správne vyrovnané, alebo drenážna hubica (umiestnená pod vrchom kompresorovej stanice) nie je správne umiestnená a neriadi vodu do koryta, alebo drenážna je hubica blokována. Bude potrebné odsunúť chladničku od steny a skontrolovať koryto a hubicu.</p>
Lampa nefunguje	<ul style="list-style-type: none"> <li>● Svetlo LED je asi poškodené. Riadte sa pokynmi na výmenu svetla LED uvedenými v kapitole čistenie a údržba.</li> <li>● Riadiaci systém deaktivoval svetlá, pretože dvere boli veľmi dlho otvorené, zatvorte a znovu otvorte dvere, čím svetlá opätovne aktivujete.</li> </ul>

## Likvidácia zariadenia

Je zakázané likvidovať toto zariadenie ako odpad z domácnosti.


### Obalové materiály

Obalové materiály s recyklačným symbolom sa dajú recyklovať. Za účelom recyklácie vložte takéto obaly do príslušného zberného kontajnera.

### Pred likvidáciou zariadenia

1. Vytiahnite zástrčku z napájacej zásuvky.
2. Prestrihnite napájací kábel a zlikvidujte ho spoločne so zástrčkou.

Výstraha! Chladničky obsahujú v izolačnej časti chladiacu látku a plyny. Chladiaca látka a plyny sa musia likvidovať profesionálnym spôsobom, nakoľko môžu spôsobiť zápal alebo poškodenie očí. Zabezpečte, aby sa hadice chladiaceho okruhu pred riadnou likvidáciou nepoškodili.

	Riadna likvidácia tohto produktu
	<p>Toto označenie znamená, že by sa v rámci EÚ tento produkt nemal likvidovať ako odpad z domácnosti. Aby sa zabránilo možnému ohrozeniu životného prostredia alebo zdravia ľudí nekontrolovanou likvidáciou odpadu, recyklujte zodpovedne, aby bolo zaručené trvalé opätovné využitie zdrojov. Ak chcete vrátiť váš použitý spotrebič, použite systémy vrátenia a zberu, alebo kontaktujte predajcu, kde ste produkt zakúpili. Na týchto miestach môžu tento produkt prevziať a odovzdať ho na ekologickú recykláciu.</p>

**Hisense**  
life reimagined