



ČESKÝ

PŘÍRUČKA PRO MAJITELE CHLADNIČKA SXS

Dříve než budete chladničku používat, pozorně si přečtěte tuto příručku a vždy ji mějte po ruce, abyste do ní v případě potřeby mohli nahlédnout.

www.lg.com

Obsah

Záznam údajů	2
Důležité bezpečnostní pokyny	2
Místo instalace	5
Instalace přívodní hadice vody (pouze u některých modelů)	5
Popis součástí	7
Automatický výrobek ledu	8
Používání košíku výrobku ledu (vztahuje se pouze na určité modely)	8
Pro více prostoru (pouze některé modely)	8
Mrazák (pouze u některých modelů)	9
Část s dvěma hvězdičkami (pouze u některých modelů)	9
Obecné informace	9
Tipy pro úsporu energie	10
Čištění	10
Chytrá diagnostika (pouze u některých modelů)	11
Likvidace starého spotřebiče	12

DALŠÍ INFORMACE O PŘÍRUČCE

Prohlížení příručky pro majitele.

Příručka pro majitele je ve formátu PDF dodávána na CD.

Chcete-li zobrazit příručku na svém počítači, musíte mít nainstalován software Adobe Acrobat Reader.

1. Vložte dodávané CD.
Webové stránky se automaticky zobrazí.
2. Klikněte na příručku pro majitele na stránkách.
3. Prohlédněte si příručku.

Jestliže se webové stránky automaticky nezobrazí, přejděte na Můj počítač a poté klikněte na LG a index.htm.

Záznam údajů

Typové a výrobní číslo se nalézají ve vnitřní skříni nebo na zadní stěně skříně chladničky. Tato čísla jsou přiřazena pouze tomuto konkrétnímu výrobku. Na tomto místě zaznamenejte požadované informace a uschovejte tuto příručku jako trvalý nákupní doklad. Přiložte též stvrzenku.

Datum koupě : _____
 Prodejce : _____
 Adresa prodejce : _____
 Telefon prodejce : _____
 Typové číslo : _____
 Výrobní číslo : _____

Důležité bezpečnostní pokyny

Před uvedením chladničky do provozu je zapotřebí ji správně instalovat a umístit v souladu s pokyny pro instalaci uvedenými v této příručce.

Sítovou šňůru ze zásuvky neodpojujte tahem za kabel. Vždy pevně uchopte zástrčku a vytáhněte ji kolmo ze zásuvky.

Při odsouvání spotřebiče ode zdi se vyvarujte překrocení nebo jakéhokoli poškození sítové šňůry.

Po uvedení chladničky do provozu se nedotýkejte chladných povrchů v mrazničce, a to zejména v případě, že jsou Vaše ruce vlhké nebo mokré. Pokožka by mohla k těmto velmi chladným povrchům přimrznout.

Před čištěním nebo jinou manipulací vždy odpojte sítovou šňůru od zásuvky. Tento úkon neprovádějte s mokřima rukama – nebezpečí úrazu elektrickým proudem.

Zabraňte poškození, nadměrnému opotřebení, ostrému ohýbání, napínání nebo zkroucení sítové šňůry, protože poškození napájecí šňůry může být příčinou požáru a úrazu elektrickým proudem. Dále může dojít k porušení elektrického uzemnění spotřebiče.

Do mrazničky zásadně nekládejte skleněné předměty, mohlo by dojít k jejich puknutí při zvětšování objemu jejich obsahu v důsledku mražení.

Zásadně nekládejte ruce do zásobníku ledu automatu na výrobu ledu. Za jeho provozu by mohlo dojít k poranění.

Spotřebič není určen k samostatnému používání malými dětmi a nezuživými osobami.

Malým dětem musí být trvalým dohledem zamezeno hrát si se spotřebičem.

Nikomu nedovoďte, aby šplhal, seděl, stál nebo se věšel na dvířka prostoru pro občerstvení.

Při takovémto jednání může dojít k poškození a dokonce i převržení chladničky s následným vážným zraněním.

Bude-li to možné, připojte chladničku k vyhrazené samostatné elektrické zásuvce, ochráňte tak ji a ostatní spotřebiče a osvětlení před výpadkem napájení v důsledku přetížení.

Chladnička s mrazničkou by měla být umístěna tak, aby bylo při nehodě možné ji neprodleně odpojit od zásuvky.

Dojde-li k poškození sítové šňůry, musí ji vyměnit buď výrobce nebo jeho servisní zástupce či podobně kvalifikovaná osoba.

**Nepoužívejte
prodlužovací
šňůru**

**Přístupnost
napájecí zástrčky
Výměna sítové
šňůry**

⚠ UPOZORNĚNÍ

Před čištěním v blízkosti elektrických součástí (žárovky, spínače, ovládací prvky atd.) vždy odpojte síťovou šňůru ze zásuvky.

Přebytečnou vlhkost otřete houbou či hadříkem a zamezte tak zatečení vody či kapaliny do elektrických součástí s následným vznikem nebezpečí úrazu elektrickým proudem.

Pro čištění žádného z povrchů spotřebiče nepoužívejte kovové drátěnky, kartáče, podřadná abrazivní čisticidla, silné alkalické roztoky, hořlavá ani jedovatá čisticidla.

Nedotýkejte se vlhkými ani mokřými rukama zmrzlých povrchů, protože k velmi chladným povrchům se vlhké předměty mohou lepit nebo přimrzat.

⚠ NEBEZPEČÍ: nebezpečí uvíznutí dítěte.

Při umísťování chladničky s mrazničkou odstraňte ze dveří balicí materiál. Balicí materiál není hračka. Mohl by způsobit zadušení dítěte.

Přístroj mohou používat děti od 8 let věku a osoby se sníženými fyzickými, sensorickými či mentálními dispozicemi, případně s nedostatkem zkušeností, pouze s dohledem a za předpokladu, že byly důkladně instruovány a poučeny o nebezpečí plynoucím z používání.

Děti si nesmí hrát s přístrojem.

Čištění ani údržba by neměly být prováděny dětmi bez dohledu dospělé osoby.

V blízkosti tohoto ani jiného elektrického spotřebiče neskladujte ani nepoužívejte benzín ani jiné hořlavé plyny a kapaliny.

Ve spotřebiči neskladujte výbušné látky, například aerosolové spreje s hořlavým hnacím plynem.

Elektrické uzemnění v případě zkratu elektrického obvodu snižuje prostřednictvím samostatného „svodového“ vodiče nebezpečí úrazu elektrickým proudem.

Pro zamezení možného úrazu elektrickým proudem musí být tento spotřebič uzemněn.

Důsledkem nesprávného použití zemnicího kontaktu může být úraz elektrickým proudem. V případě jakýchkoli nejasností s pokyny pro uzemnění spotřebiče nebo v případě pochybností se obraťte na kvalifikovaného elektrikáře či na pracovníka servisu.

Pokud je žárovka LED poškozena, měla by být vyměněna v servisním středisku nikoli vámi.

- Napojte pouze na přívod pitné vody. (u modelů s přívodem)
- Naplňte pouze pitnou vodou. (u modelů bez přívodu)
- Prostudujte pokyny pro instalaci soupravy pro filtraci vody.
- Použijte nové sady hadic dodané se zařízením. Staré sady hadic už znovu nepoužívejte.

Toto zařízení obsahuje kapalinu (chladiovo, mazivo) a je vyrobeno ze součástí a materiálů, které lze recyklovat.

Všechny balicí materiál by měl být odevzdán do sběrného střediska pro recyklaci. Podrobnosti o recyklačních centrech vám podají místní úřady.

Před likvidací se ujistěte, že žádná z trubek v zadní části zařízení není poškozena.

Výstraha před
uvíznutím dítěte

⚠ VÝSTRAHA

Neskladujte

Elektrické
uzemnění

⚠ UPOZORNĚNÍ**⚠ UPOZORNĚNÍ****⚠ VÝSTRAHA**

Likvidace
starého
spotřebiče

UPOZORNĚNÍ

- ⚠ Ponechte větrací otvory v kuchyňské lince i v krytu spotřebiče volné, bez překážek proudění vzduchu.
- ⚠ Pro urychlení odmrazování nepoužívejte mechanická zařízení či jiné prostředky nedoporučené výrobcem.
- ⚠ Vyvarujte se poškození okruhu chladicího média.
- ⚠ Uvnitř prostor určených pro uchovávání potravin nepoužívejte elektrické spotřebiče, nejsou-li typu, který je doporučen výrobcem.
- ⚠ Chladicí médium a těsnicí plyn používané ve spotřebiči vyžadují speciální metody likvidace. Při likvidaci se obraťte na servisního technika nebo na podobně kvalifikovanou osobu.



Tento spotřebič obsahuje menší množství izobutanového chladicího média (R600a), přírodního plynu slučitelného se životním prostředím. Tento plyn je však hořlavý. Při přepravě a instalaci spotřebiče je zapotřebí zajistit, aby nedošlo k poškození žádné ze součástí okruhu chladicího média. Chladicí médium unikající z potrubí se může vznítit nebo způsobit poranění očí. Rozpoznáte-li únik chladicího média, zabraňte výskytu volného plamene a ostatních potenciálních zdrojů vznícení a několik minut větrejte místnost, ve které se spotřebič nalézá.

Pro zamezení vzniku hořlavé směsi plynu a vzduchu při úniku z okruhu chladicího média je důležitý poměr velikosti místnosti, ve které je spotřebič umístěn, a množství použitého chladicího média. Místnost musí mít 1 m² plochy na každých 8 g chladicího média R600a ve spotřebiči. Množství chladicího média ve vašem spotřebiči je uvedeno na typovém štítku uvnitř spotřebiče. Zásadně nespouštějte spotřebič jevící známky poškození. V případě pochybností se obraťte na vašeho prodejce.

UPOZORNĚNÍ

- Během výroby ledu nevsouvajte do výrobníku ruce. Mohli byste se zranit.
- Neskladujte led (kostky) déle než dva týdny, protože by mohlo dojít k poškození dávkovače, když se kostky k sobě přilepí.

VAROVÁNÍ

- Nevstříkujte vodu přímo dovnitř ani na chladničku. - Existuje riziko požáru nebo elektrického šoku.
- Nestříkejte čisticí prostředky přímo na displej. - Tisknutá písmena na displeji by mohla být poškozena.
- Z kolíků na napájecí zástrčce odstraňte jakékoliv cizí látky a prach. Během čištění zástrčky nepoužívejte mokré nebo vlhké hadříky. Odstraňte nečistoty a prach z kolíků zástrčky. - Jinak vznikne riziko požáru nebo elektrického šoku.

Volba vhodného umístění

Místo instalace

1. Umístěte spotřebič na takové místo, kde jej bude možné snadno používat.
2. Vyvarujte se umístění spotřebiče do blízkosti zdrojů tepla, na přímý sluneční svit a do vlhkého prostředí.
3. Pro zajištění správné cirkulace vzduchu okolo chladničky prosím udržujte z obou stran i shora dostatečnou mezeru a zachovejte vzdálenost alespoň 5 cm od zadní stěny.
4. Pro zamezení vibrací musí být chladnička ve vodorovné poloze.
5. Neinstalujte chladničku v prostředí s výskytem teplot nižších než 5°C. Mohlo by dojít k nepříznivému ovlivnění výkonu.
6. Toto zařízení je určeno pro použití v domácnostech a v prostředích s podobným využitím, například v kuchyňkách pro zaměstnance v obchodech, kancelářích a dalších pracovištích. Dále se hodí k použití na chatách a pro klienty hotelů, motelů a dalších typů ubytovacích zařízení, ubytoven typu bed&breakfast a všeobecně pro podobný typ použití v oblastech mimo maloobchodní prodej.



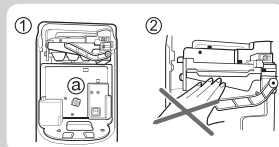
Instalace přívodní hadice vody (pouze u některých modelů)

Před instalací

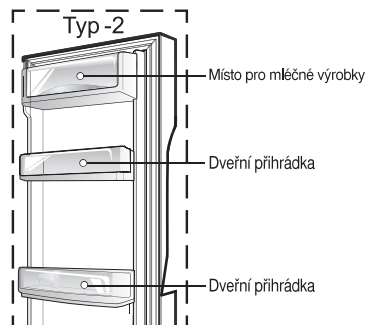
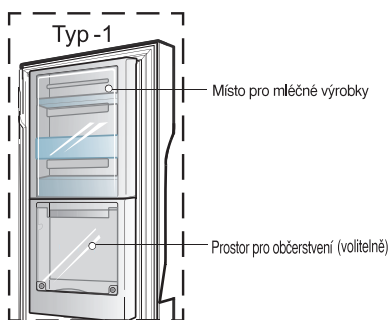
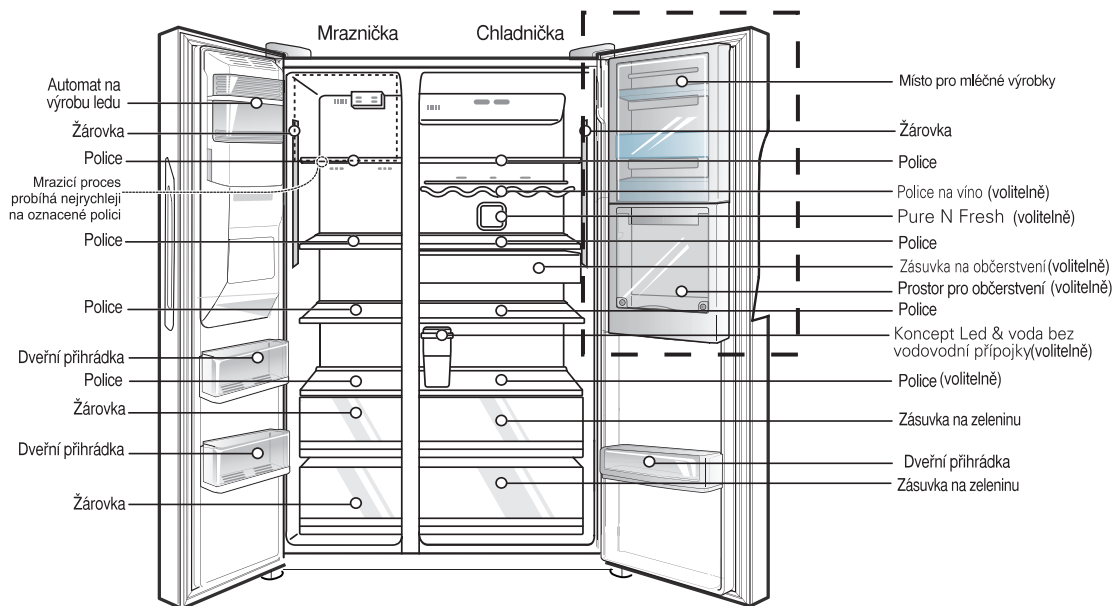
- Automat pro výrobu ledu vyžaduje tlak vody 147~834 kPa (1,5~8,5 kgf/cm²) - jednorázový papírový kelímek (180 cc) bude zcela naplněn za 3 sekundy.
- Pokud voda nedosahuje tlaku 147 kPa (1,5 kgf/cm²), je pro normální výrobu ledu a dávkování chladné vody nezbytné samostatné tlakové čerpadlo.
- Přívodní hadice vody by neměla mít celkovou délku větší než 8 m a neměla by být přehnutá. Je-li hadice dlouhá 8 m nebo více, může v důsledku poklesu tlaku docházet k potížím s přívodem vody.
- Přívodní hadici vody instalujte v místě, kde nemůže docházet k jejímu ohřevu.
- Montáž proveďte podle pokynů u vodního filtru.
- Dávejte pozor, aby přívodní hadice měla stejnou barvu.
- Před použitím je třeba zkontrolovat úniky v těchto místech.
- LG Záruka se nevztahuje na MONTÁŽ PŘÍVODU VODY.
- Náklady na připojení přívodu vody hradí zákazník, není-li připojení součástí platby za dodávku (záleží na dohodě s prodejcem).
- V případě potřeby se obraťte na instalatéra nebo jinou kvalifikovanou osobu.
- Jestliže dojde k úniku vody z důvodu špatné montáže, obraťte se na instalatéra.

⚠ UPOZORNĚNÍ

- Nikdy nevsouvejte do kanálku na led ruku nebo nějaké předměty, protože může dojít k jeho poškození nebo zranění ruky.
- Jestliže má led nežádoucí zabarvení, zavolejte servisní centrum.
- Nedotýkejte se lopatky ① ②, jinak může dojít ke zranění ruky.
- Nikdy nevsouvejte ruku do výrobku ledu, když je v provozu. Mohlo by dojít ke zranění ②.
- Nedovolte dětem, aby se zavěšovaly za dávkovač ledu nebo zásobník na led. Mohlo by dojít ke zranění.



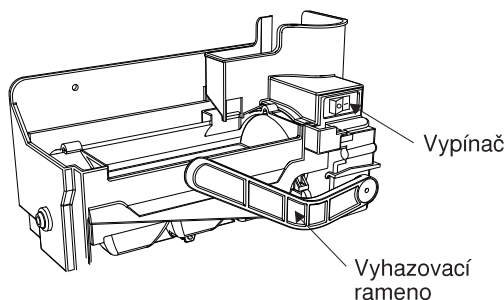
Umístění součástí



POZNÁMKA

- Pokud u vašeho výrobku některé části chybí, může se jednat o části používané pouze u jiných modelů.

Automatický výrobek ledu



- Automatický výrobek ledu dokáže automaticky vyrobit 6 kostek ledu zároveň, 50–60 kostek denně. Toto množství se může měnit podle okolností jako je okolní teplota, otevírání dveří, zátěž mrazničky apod.
- Výroba ledu ustane, když je zásobník na led plný.
- Pokud si nepřejete používat automatický výrobek ledu, přepněte jeho vypínač na OFF. Pokud budete chtít obnovit činnost automatického výrobku ledu, přepněte jeho vypínač na ON.

⚠ UPOZORNĚNÍ

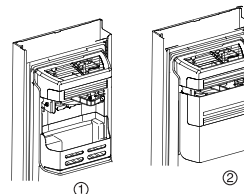
- Zvuk, který vydává led padající do zásobníku, je normální a není známkou závady.
- Nestiskávejte testovací tlačítko opakovaně, když je zásobník plný vody nebo ledu.
– Mohlo by dojít k přetečení vody nebo zaseknutí ledu.
- Není-li namontována nádoba na vodu, výrobek ledu nebude fungovat.

- Během výroby ledu nevsouvajte do výrobku ruce. Mohli byste se zranit.
- Neskladujte led (kostky) déle než dva týdny, protože by mohlo dojít k poškození dávkovače, když se kostky k sobě přilepí.

Používání košíku výrobku ledu (vztahuje se pouze na určité modely)

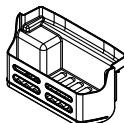
Košík výrobku ledu

- Pokud výrobek ledu nepoužíváte, nasadte na něj košík ① a vypněte výrobek ledu vypínačem. Poté odstraňte všechny led do kbelíku.
- Pokud chce použít výrobek ledu, odstraňte košík z dvířek a umístěte jej do přihrádky ve dveřích či na jiné místo. Poté můžete výrobek ledu ② zapnout.

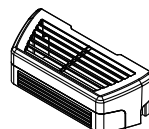


Pro více prostoru (pouze některé modely)

Chcete-li získat více prostoru, můžete potraviny skladovat s krytem výrobku ledu namísto kbelíku s ledem, a sejmout kryt výrobku ledu. Deklarovaná skladovací kapacita mrazícího prostoru se počítá s nasazeným "krytem výrobku ledu" a sejmutým "krytem výrobku ledu".



Košíku výrobku ledu

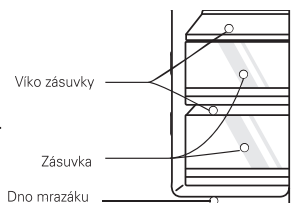


kryt výrobku ledu

Mrazák (pouze u některých modelů)

Chcete-li do mrazáku uložit velké množství potravin, proveďte následující

- Vytáhněte zásuvku mrazáku ven a potraviny uložte přímo na víko zásuvky a na dno mrazáku.
- Mrazák obsahuje víka zásuvek jako součást ledničky za účelem maximalizovat skladovací kapacitu potravin. Zásuvky také slouží jako vhodné místo pro skladování vodnatého masa nebo potravin v polotekutém stavu.



Část s dvěma hvězdičkami (pouze u některých modelů)

- Dvě hvězdičky znamenají, že teplota v této části je od -12°C do -18°C .
- Slouží k mražení potravin na kratší dobu.

Obecné informace

Dovolená

Během běžné dlouhé dovolené je pravděpodobně nejlepší nechat chladničku v provozu. Potraviny, které je možné zamrazit, dejte do mrazáku. Jestliže hodláte chladničku vypnout, vyjměte všechny potraviny, odpojte kabel ze zásuvky, pořádně zařízení vyčistěte a ponechte dveře OTEVŘENÉ, aby se netvořil zápach. Nezapomeňte také zavřít vodní ventil pro dávkovač ledu a vody. Jinak může dojít k úniku vody.

Výpadek proudu

Většina výpadků proudu, které zaberou hodinu nebo dvě, nebude mít na teploty uvnitř chladničky žádný vliv.

Během výpadku je však dobré minimalizovat otevírání dveří.

Je-li výrobek vybaven LED žárovkou, nerozmontovávejte sami její kryt ani ji.

Obraťte se na servisního technika.

Stěhování

Všechny volné položky uvnitř chladničky je třeba odstranit nebo zajistit proti pohybu. Aby nedošlo k poškození stavěcích šroubů, otočte je až do základny.

Protikondenzační potrubí

Vnější povrch chladničky se může někdy zahřívat, zejména ihned po instalaci. Není třeba se toho nijak obávat.

Teplota vzniká díky protikondenzačnímu potrubí, které vede skrze chladničku a zabraňuje „pocení“ na vnějším povrchu chladničky.

⚠ UPOZORNĚNÍ

- Používejte pouze LED žárovky dodané výrobcem nebo servisním technikem.
- Nesnažte se chladničku sami demontovat nebo opravovat.
 - Riskujete způsobení požáru, poruchy nebo zranění.
 - V případě poruchy se obraťte na servisního technika.

UPOZORNĚNÍ

- Na vrchu zařízení neukládejte žádné další věci.
 - Při otevírání a zavírání dveří může dojít k jejich pádu a způsobení zranění či škod.
- Nevkládejte ruce pod spodní část zařízení.
 - Ostré hrany by mohly způsobit zranění.
- Neoponechávejte dveře otevřené, jestliže u chladničky nikdo není, a dávejte pozor, aby se do ní nedostaly děti.
 - Existuje riziko, že dojde k uváznutí dětí uvnitř a vážnému zranění či nemoci z důvodu nízké teploty.
- Nenechte děti stoupat na kryty zásuvek. - Mohou se zlomit a způsobit uklouznutí.

Tipy pro úsporu energie

- Neoponechávejte dveře otevřené delší dobu, zavírejte je co nejdříve.
- Nedoporučujeme skladovat příliš velké množství potravin. Je potřeba ponechat dostatečný prostor pro proudění vzduchu.
- Nenastavujte teplotu mrazáku na zbytečně nízkou.
- Horké jídlo nechte před uložením do chladničky vychladnout. Vložení horkého jídla do mrazáku může mít vliv na ostatní potraviny a vést k větší spotřebě energie.
- Neblokujte ventilační otvory. Hladká cirkulace studeného vzduchu udržuje správné teploty.
- Neotevírejte dveře příliš často. Otevřením dveří vpustíte do mrazáku teplý vzduch, čímž se zvýší teplota uvnitř.
- Konfigurace sestavení polic, přihrádek a zásuvek, tak jak ji provedl výrobce, je nejúčinnější z pohledu spotřeby energie.

Čištění

Je důležité, aby vaše lednička byla čistá a netvořili se v ní zápachy. Rozlité či rozsypané potraviny je třeba okamžitě otřít a vyjmout, protože mohou zksynout a znečistit plastové povrchy.

Exteriér

Pro čištění odolného exteriéru chladničky používejte teplou mýdlovou vodu. Poté jej otřete pomocí vlhkého hadříku a nakonec osušte.

Interiér

Doporučuje se pravidelné čištění. Všechny součásti očistěte roztokem jedlé sody nebo jemným čisticím v teplé vodě. Opláchněte a otřete do sucha.

Po čištění

Ujistěte se, že napájecí kabel není poškozen, zástrčka není přehřátá a je dobře vsunuta do zásuvky ve zdi.

UPOZORNĚNÍ

Před čištěním v blízkosti elektrických zařízení (světla, přepínačů, ovladačů, atd.) vždy nejprve odpojte napájecí kabel ze zásuvky. Otřete nadměrnou vlhkost pomocí houbičky nebo hadříku, aby se voda nedostala do elektrických součástí a nezpůsobila elektrický šok. Nikdy nepoužívejte k čištění jakéhokoliv povrchu drátěnky, kartáče, drsná čisticí, silně alkalická roztoky, hořlaviny nebo toxická čisticí. Nedotýkejte se zmrzlých povrchů morkýma nebo vlhkýma rukama, protože vlhké objekty mohou přimrznout.

Chytrá diagnostika (pouze u některých modelů)



V případě problémů s chladničkou dokáže tato zaslat informace pomocí vašeho telefonu na LG servisní centrum. Díky tomu můžete mluvit rovnou s vyškoleným specialistou. Specialista zaznamená přenesená data z vašeho zařízení a použije je k analýze problémů a poskytnutí rychlé a efektivní diagnostiky.

Nastanou-li nějaké problémy s vaší chladničkou, zavolejte LG servisní centrum. Funkci chytré diagnostiky používejte pouze v případě, že vás o to požádá LG zástupce call centra. Zvuky při přenosu dat jsou normální a podobné zvukům faxu.

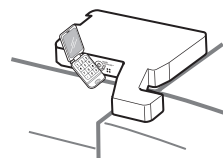
Chytrá diagnostika nemůže být aktivována, pokud není chladnička zapojena do zásuvky. Jestliže se vaše chladnička odmítá zapnout, musí být řešení problémů provedeno bez využití chytré diagnostiky.

Smart Diagnosis™ prostřednictvím zákaznického informačního centra

Nejprve zavolejte na LG servisní centrum. Funkci chytré diagnostiky používejte pouze v případě, že vás o to požádá LG zástupce call centra.

Používání chytré diagnostiky

1. Uzamkněte displej. Uzamknutí displeje provede stisknutím a podržením tlačítka Lock po dobu tří sekund. (Jestliže byl displej zamknutý přes pět minut, musíte zámek deaktivovat a znovu aktivovat.)
2. Otevřete pravé dveře chladničky.
3. Až vás o to call centrum požádá, podržte mikrofon svého telefonu u reproduktoru, který je umístěn u pravého pantu dvířek chladničky.
4. Stiskněte a podržte tlačítko pro nastavení teploty mrazáku po dobu 3 sekund (stále držte telefon u reproduktoru).
5. Po zaznění tří pipnutí můžete tlačítko nastavení teploty mrazáku pustit.
6. Držte telefon v této poloze až do doby, než bude dokončen přenos tónu. Tento proces trvá přibližně 3 sekundy, na displeji se bude odpočítávat čas. Jakmile je odpočítávání u konce a tóny ustaly, pokračujte v konverzaci se specialistou, který vám bude schopen pomoci díky informacím, které jste právě poslali.



POZNÁMKA

- Chcete-li dosáhnout co nejlepších výsledků, při přenosu tónů s telefonem nepohybujte.
- Pokud není pracovník call centra schopen pořídit přesnou nahrávku dat, budete vyzváni k tomu, abyste celou akci zopakovali.
- Kvalita hovorů záleží také na oblasti volání a může funkci ovlivnit.
- Pro lepší kvalitu můžete k volání použít domácí pevnou linku.
- Špatná kvalita hovoru může zapříčinit špatný datový přenos pomocí telefonu, takže funkce chytré diagnostiky nemusí fungovat správně.



Likvidace starého přístroje

1. Tento symbol přeškrtnutého koše značí, že odpad z elektrických a elektronických výrobků (WEEE) je nutné likvidovat odděleně od linky komunálního odpadu.
2. Staré elektrické výrobky mohou obsahovat nebezpečné látky, takže správná likvidace starých přístrojů pomůže zabránit potenciálním negativním důsledkům pro životní prostředí a lidské zdraví. Staré přístroje mohou obsahovat znovu použitelné díly, které lze použít k opravě dalších výrobků a další cenné materiály, které lze recyklovat a šetřit tak omezené zdroje.
3. Přístroj můžete zanést buď do obchodu, kde jste ho zakoupili nebo se obrátit na místní správu komunálních odpadů, kde získáte podrobné informace o autorizovaném sběrném místě WEEE. Pro poslední aktuální informace z vaší země si prosím prostudujte web www.lg.com/global/recycling