



SNAIGĒ
Fresh INN

RF53SM

RF56SM

RF57SM

RF58SM

CZ Chladnička - mraznička

Návod k instalaci a obsluze

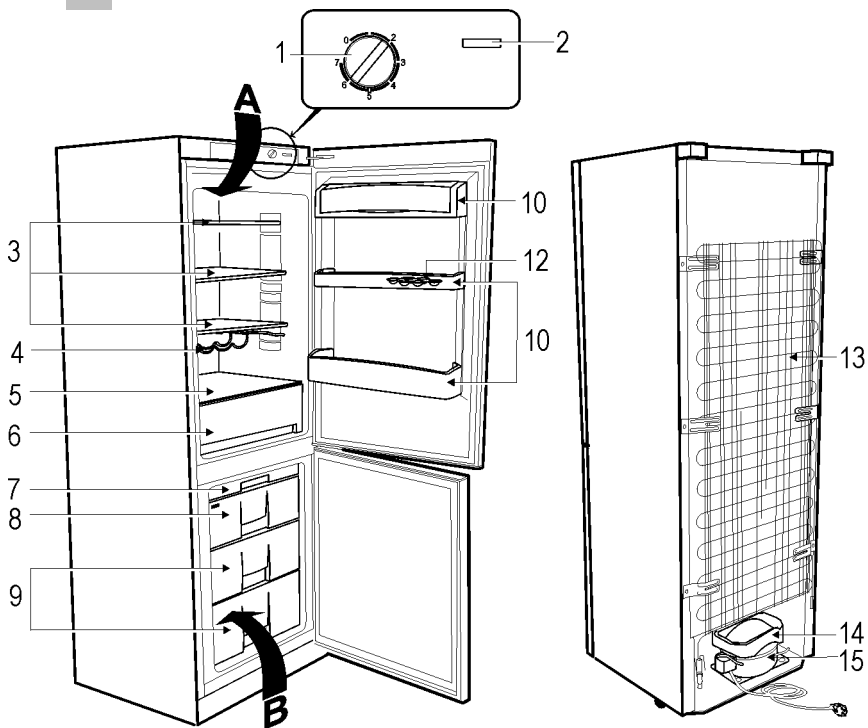
SK Kombinovaná chladnička

Návod na použitie

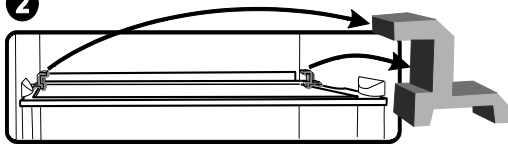
A - prostor chladničky
A - chladiaci priestor

B - prostor mrazáku
B - mraziaci priestor

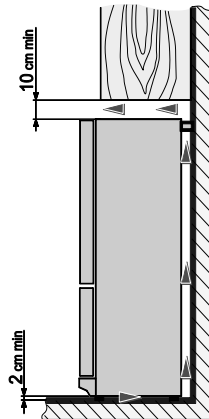
1



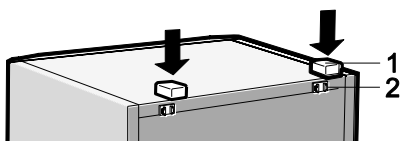
2

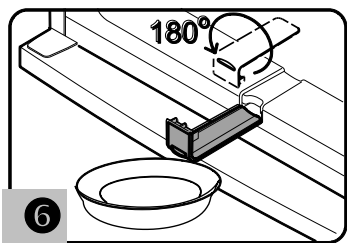


4

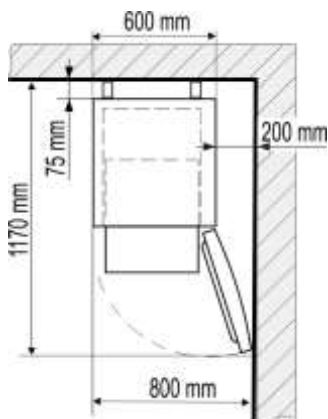


3

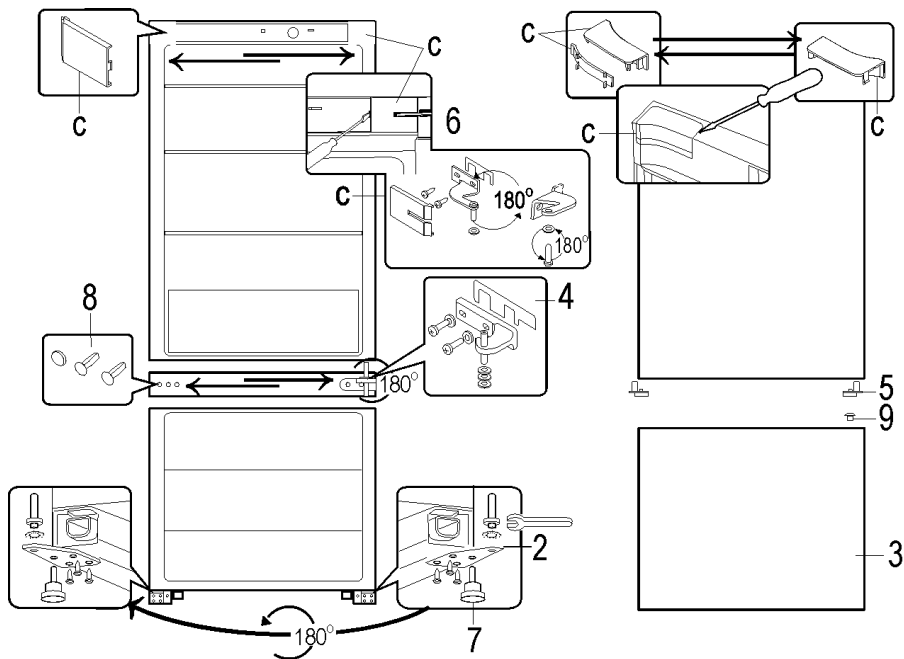




5



7



VÁŽENÍ KLIENTI!

POZORNĚ SI PŘEČTĚTE NÁVOD K OBSLUZE! Při nedodržení pokynů hrozí riziko úrazu, poškození spotřebiče a ztráty nároku na bezplatný záruční servis.

Výrobce ani prodejce zařízení neodpovídají za úrazy a škody způsobené jeho nesprávnou instalací a používáním.

Uschovejte návod k použití chladicího zařízení po celou dobu jeho provozu. V případě prodeje zařízení předejte návod k použití novému majiteli tohoto zařízení.

Všeobecné informace:

Chladicí zařízení – dva prostory, kdy mraznička chladničky obsahuje studenou část pro provoz v domácnostech. Prostor chladničky je určen ke skladování čerstvých potravin, prostor mrazáku je určen ke zmrazování a dlouhodobému skladování potravin.

Mraznička - chladnička nádobí je určena výlučně pro domácí použití.

BEZPEČNOSTNÍ POKYNY**Všeobecné bezpečnostní požadavky:**

- **VAROVÁNÍ:** Dávejte pozor na to, aby nedošlo k zablokování či ucpání kteréhokoli větracího otvoru uvnitř i zvenčí spotřebiče.
- **VAROVÁNÍ:** K urychlení odmrazování nepoužívejte žádná mechanická zařízení ani jiné prostředky.
- **VAROVÁNÍ:** Uvnitř prostoru pro skladování potravin nepoužívejte žádné elektrické spotřebiče, nejedná-li se o typ doporučený výrobcem.
- **VAROVÁNÍ:** Při umísťování spotřebiče na místourčení se ujistěte, že napájecí kabel není někdezachycen nebo zda nedošlo k jeho poškození.
- **VAROVÁNÍ:** Zezadu spotřebiče neumísťujte přenosné vícezásuvkové prodlužovací přívody nebo přenosné napájecí zdroje.
- **VAROVÁNÍ:** Spotřebič se musí likvidovat podle státních předpisů.



VAROVÁNÍ: Nepoškozte chladicí systém spotřebiče. Obsahuje chladicí plyn R600a. Je-li chladicí systém poškozený:

- Nepracujte s otevřeným plamenem.
- Vyvarujte se vzniku jisker - nezapínejte žádné elektrické spotřebiče nebo svítidla.
- V případě poškození chladicího okruhu je třeba na několik minut vyvětrat místnost, ve které se nachází spotřebič (tato místnost musí mít alespoň 4 m³; pro spotřebič s izobutanem /R600a).



C-pentan se používá jako nadouvadlo izolační pěně a jde o hořlavý plyn

- Spotřebič se musí používat pouze k mrazení a skladování potravin.
- Tento spotřebič není určen pro skladování výbušných látek, jako jsou aerosolové plechovky s hořlavým pohonným plynem.
- Je zakázáno ukládat benzin a jiné hořlavé kapaliny v blízkosti spotřebiče.

Zajištění bezpečnosti dětí a zranitelných osob:

- Nedovolte dětem hrát si se spotřebičem nebo zapojovat ho do síťové zásuvky či odpojovat od síťové zásuvky. Nedovolte dětem hrát si s obalovým materiálem ze spotřebiče. Zabraňte dětem, aby lezly dovnitř chladicího zařízení nebo na něj, v opačném případě může dojít k jejich uvěznění uvnitř chladicího zařízení nebo zranění při pádu z něj.
- Děti od 8 let výše a osoby s omezenými fyzickými, smyslovými či duševními schopnostmi nebo nedostatkem zkušeností a znalostí mohou tento spotřebič používat pod dohledem nebo po poučení o bezpečném použití spotřebiče, pokud si uvědomují související rizika.
- Čištění a uživatelská údržba by neměly být prováděny dětmi bez dozoru.
- Děti od 3 do 8 let mohou dávat a vyndávat věciz chladicích spotřebičů.

Pravidla zapojení do elektrické sítě:

- Spotřebič musí být zapojen do uzemněné síťové zásuvky. Uzemněná elektrická zásuvka, do které se má spotřebič zapojit, musí být na přístupném místě. Uzemnění spotřebiče je vyžadováno právními předpisy. Výrobce se zříká jakékoliv odpovědnosti z titulu eventuálních škod, které mohou utrpět osoby nebo předměty v důsledku nesplnění povinností stanovených tímto předpisem.
- Je-li spotřebič vyroben se speciálním napájecím kabelem, lze ho nahradit pouze stejným speciálním kabelem dodaným výrobcem.
- Pro zamezení rizikům by poškozené napájecí kabely měl vyměňovat pouze výrobce, údržbový technik-nebo osoba s ekvivalentní kvalifikací.
- Nesmí se používat spojovací články, několikanásobné zásuvky (rozváděče), dvoužilové prodlužovací kabely. Pokud je nutné použití prodlužovacího kabelu, může to být pouze prodlužovací kabel s ochranným kolíkem, jednozásuvkový, který má bezpečnostní atest VDE/GS. Pokud bude použit prodlužovací kabel (s ochranným kolíkem, který má bezpečnostní značku), pak jeho zásuvka musí být umístěna v bezpečné vzdálenosti od dřezů a nemůže být vystavena na zalití vodou a různými odpady.
- Frekvence a výkon elektrické instalace ve vašem domě musí odpovídat všeobecným parametrům spotřebiče, jak je uvedeno v typovém štítku výrobku.
- Ujistěte se, že zástrčka elektrického kabelu není přitisknuta zadní stěnou spotřebiče nebo jinak poškozená. Poškozená zástrčka může způsobit požár!

- UPOZORNĚNÍ! NIKDY NEODSTRAŇUJTE KRYT LED OSVĚTLENÍ! Je-li LED osvětlení nefunguje, na výměnu zavolejte servisního technika. LED osvětlení může být vyměněna pouze servisním technikem!



Je-li spotřebič porouchaný a není možné ho opravit podle uvedených doporučení, odpojte ho od sítě, otevřete dveře a zavolejte servisního odborníka. Veškeré technické nebo konstrukční závady může opravovat pouze servisní zástupce.

Podmínky bezpečného provozu:

- Po vypnutí (kvůli čištění, stěhování atd.) Se chladicí zařízení MŮŽE ZNOVU ZAPNOUT NEJDŘÍVE PO UPLYNUTÍ **15 MINUT**, v opačném případě může dojít k poškození kompresoru.
- Před každou údržbovou činností je třeba vytáhnout zástrčku ze síťové zásuvky . Chcete-li spotřebič vypnout, **nesmíte tahat za napájecí kabel**. Vždy tahejte za pevně uchopenou zástrčku.
- Je zakázáno používat technicky poškozený spotřebič.
- Na chladicí zařízení neumísťujte žádné těžké předměty.
- Nepokládejte na spotřebič žádná zapnutá elektrická zařízení, protože by to mohlo způsobit vznícení plastových součástí. Nepokládejte na spotřebič žádné mísy s tekutinami a nenechávejte na něm vázy s květinami ani jiné nádoby naplněné tekutinami.
- Nelezte ani si nesedejte na spotřebič, neopírejte se o dveře spotřebiče a nevěšete se na ně a nedovolte to provádět dětem.
- Potravinu, nádobí, sáčky atd. se ze zapnuté mrazničky musí vyndávat suchýma rukama. Mokrý ruce by mohly přimrznout.



Spotřebič se musí přepravovat pouze ve svislé poloze. Výrobce nenesení odpovědnost za žádné škody spotřebiče, k nimž dojde v důsledku nedodržení pokynů pro přepravu



Výrobce zaručuje spolehlivý provoz spotřebiče při relativní vlhkosti vzduchu nepřekračující 70 % a okolních teplotách: od +16 °C do +32 °C (Klimatická třída **N**);
od +16 °C do +38 °C (Klimatická třída **ST**);
od +16 °C do +43 °C (Klimatická třída **T**).

UMÍSTĚNÍ A PŘIPOJENÍ K SÍTI

Umístění:

- Spotřebič instalujte na suchém, dobře větraném místě, jehož okolní teplota odpovídá klimatické třídě uvedené na typovém štítku spotřebiče.

VAROVÁNÍ! Spotřebič neumísťujte do vlhkých prostor ani do prostor se zvýšeným výskytem vody, například do přístaveb, sklepů, garáží. Umístěte spotřebič mimo dosah zdrojů tepla, například kuchyňského sporáku/trouby, radiátorů nebo přímého slunečního světla. Spotřebič se nesmí dotýkat žádného topného, plynového nebo vodního potrubí ani žádných jiných elektrických spotřebičů.

Minimální vzdálenosti od tepelných zdrojů:

- od elektrických, plynových sporáků a jiných - 30 mm,
- od plynových nebo uhelných kotlů - 300 mm,
- od vestavěných trub - 50 mm

Pokud není možné dodržení výše stanovených vzdáleností, je třeba použít vhodnou izolační desku.

- Nezakrývejte větrací otvory na vrchní straně spotřebiče - kolem spotřebiče musí být dobrý oběh vzduchu. Mezi vrchní stranou spotřebiče a jakýmkoliv případným nábytkem nad ním musí být alespoň 10 cm mezera. Nebude-li tento požadavek splněn, spotřebič bude mít větší spotřebu elektrické energie a kompresor se může přehřívat (viz obr. 4, strana 2)
- Spotřebič musí stát na rovném povrchu a nesmí se dotýkat stěny. Bude-li třeba, upravte výšku spotřebiče tak, že nastavíte vyrovnávací nohy: otočením doprava zvýšíte přední stranu spotřebiče, otočením doleva ji snížíte. Je-li spotřebič nakloněn mírně dozadu, dveře se samy zavřou.
- Je-li spotřebič umístěn v rohu, mezi jeho skříní a stěnou musí být mezera (viz obr. 5, strana 2).

Příprava spotřebiče k provozu:

Doporučuje se připravovat spotřebič k provozu s pomocníkem.

- Odstraňte obalový materiál. Odtrhněte lepicí pásky. Zdvihněte chladničku ze základny z pěnového polystyrénu. **Během umíst'ování, přesouvání, zvedání se nemá chytat za madla dveří, tahat za odpařovací kondenzátor na zadní straně chladničky a také dotýkat kompresorové jednotky.**
- Při umíst'ování na zvolené místo se bude chladnička mnohem snadněji přemísťovat, jestliže ji vpředu trochu zvednete a nakloníte ji dozadu, takže bude moci jet po kolečkách.
- Odstraňte z polic (viz obr. 2, strana 1) všechny červené součásti a odstraňte opěru ze spodního krytu. Odtrhněte červené lepicí pásky z dveřních zásobníků - jsou určeny pouze k přepravě spotřebiče. **POZNÁMKA.** Když otevřete dveře mrazáku, vypadne trochu červeného obalového materiálu – JE URČEN POUZE K PŘEPRAVNÍM ÚČELŮM.
- Vyměňte z pytle opěry **1** (viz obr. 3, strana 1) a vložte je do vodicích lišt **2** v horní zadní části spotřebiče.



Spotřebič se nesmí zapojovat do sítě, dokud nebudou odstraněny všechny obalové a přepravní materiály. Vhodným způsobem zlikvidujte obalový materiál.


Před prvním použitím:

- Vlažnou vodou s malým množstvím ph neutrálního mýdla nebo sody umyjte vnitřek zařízení a všechny jeho vnitřní části (tímto způsobem odstraníte typickou vůni nového spotřebiče). Důkladně osušte.

 Před prvním zapojením do elektrické sítě **musí spotřebič zůstat cca 4 hodiny v klidu**. Pokud se tak nestane, **mohl by se poškodit kompresor**.

- Před uložením potravin musí být spotřebič zapnuta 2 hodin. Toto pravidlo platí i pro spotřebiče, která se zapíná po předchozím rozmrazování nebo po dlouhodobém odstavení.

POPIS SPOTŘEBIČE, ZÁKLADNÍ SOUČÁSTI (Viz obr. 1, strana 1)

 Počet a konstrukce níže uvedeného příslušenství spotřebiče se může lišit od příslušenství, s nímž jste zakoupili svůj spotřebič. Popis je upraven pro celou skupinu dvouprostorových kombinovaných chladniček/mrazáků.*

1 Kolečko termostatu	8 Rychlomrazicí část
2 Spínač vnitřního osvětlení	9 Prostor(-y) na zmrazené výrobky*
3 Police s nastavitelnou výškou*	10 Dveřní zásobníky*
4 Příhrádka na láhve	12 Zásobník na vejce
5 Skleněná police	13 Kondenzátor
6 Boxy na ovoce a zeleninu	14 Odkapávací mísa
7 Sekce pro potraviny malého objemu	15 Kompresor

REGULACE TEPLoty


Teplota v prostoru chladničky se reguluje otáčením kolečka termostatu **1** (obr. 1, strana 1) na jednu nebo druhou stranu. Na číslicích vedle kolečka termostatu se zobrazuje teplota.

Teplota se reguluje na stupnici se sedmi číslicemi.

0 = kompresor je vypnutý **UPOZORNĚNÍ! elektrický proud není vypnutý.**

1 = nejvyšší teplota (nejnižší chlazení)

7 = nejnižší teplota (nejvyšší chlazení)

 Teplota v chladiacom priestore závisí od okolitej teploty, množstva potravín, teploty potravín a od toho, ako často sa otvárajú a zatvárajú dvere spotřebiča.

 **JE-LI V MÍSTNOSTI CHLADNO, SPOTŘEBIČ CHLADÍ MĚNĚ.** Teplota ve spotřebiči se tudíž může zvýšit. Pomocí kolečka termostatu nastavte nižší teplotu.

UCHOVÁVÁNÍ POTRAVIN V CHLADNIČCE A V MRAZÁKU

S ohledem na přirozenou cirkulaci vzduchu, se v komoře chladničky nacházejí různé teplotní zóny. Nejvhodnější oddíly spotřebiče pro skladování různých druhů potravin s ohledem na distribuci tepla v oddílech spotřebiče jsou následující:

- 1) Horní část chladicího oddílu & dvířka – zóna: Zde skladujte tropické ovoce, plechovky, nápoje, vejce, omáčky, kyselé okurky, máslo, džemy.

- 2) Střední část chladicího oddílu–chladná zóna: Zde skladujte sýry, mléko, mléčné výrobky, lahůdky, jogurty.
- 3) Dolní část chladicího oddílu – nejchladnější zóna: Zde skladujte šunky a salámy, dezerty, masaa ryby, cheesecake, čerstvé těstoviny, zakysanou smetanu, pesto a salsy, jídlo vařené doma, custard, pudinky a smetanové sýry.
- 4) Zásuvka na ovoce & zeleninu v dolní částichladničky: Skladujte zde zeleninu a ovoce (kromě tropického ovoce)

Dbejte následujících opatření k zamezení kontaminace potravin:

- Dveře otevřené dlouhou dobu mohou způsobit zvýšení teploty uvnitř oddílů spotřebiče.
- Pravidelně čistěte povrchy, které mají kontakts potravinami a také přístupné odtokové systémy.
- Skladujte syrová masa a ryby v chladniče vevhodných kontejnerech, aby se nedotýkaly jiných potravin a aby na ně nekapaly.
- Pokud je chladnička delší dobu prázdná, vypněte ji, umyjte, osušte a nechte její dvířka otevřená k zamezení růstu plísní uvnitř spotřebiče.

Zmrazování potravin v mrazáku:

Kolečko termostatu musí být nastaveno na **7**. Čerstvé potraviny připravené ke zmrazení by se měly vkládat do rychlomrazicí části, označené symbolem *** ** ****, v jedné nebo dvou vrstvách.. Po 24 hodinách se musí zmrazené potraviny přemístit z rychlomrazicí části do zásuvky v úložné části (obr. 1). Když jsou výrobky zmrazené, se musí kolečko termostatu **otočit zpět do výchozí polohy**.

- **NEPŘEKRAČUJTE MAXIMÁLNÍ MNOŽSTVÍ MRAZENÝCH PRODUKTŮ UVEDENÝCH V TABULCE „INFORMAČNÍ LIST VÝROBKU“**
- Mezi zmrazovanými potravinami a horní částí nechte mezeru alespoň 3 cm.
- Do částí mrazáku nevkládejte nezabalené potraviny.
- **Nezmrazujte tekuté potraviny ve skleněných nádobách nebo láhvích.**
- Čerstvé potraviny ke zmrazení se nesmí dotýkat již zmrazených potravin.
- Nezmrazujte potraviny, které mají vyšší než pokojovou teplotu.
- Přísně sledujte trvanlivost zmrazených potravin vyznačenou výrobcem na obalech výrobků.
- **DOPORUČUJEME NESKLADOVAT V PROSTORU MRAZÁKU ZMRAZENÉ RYBY A UZENINY DÉLE NEŽ ŠEST MĚSÍCŮ; SÝR, DRŮBEŽ, VEPŘOVÉ A JEHNĚČÍ DÉLE NEŽ OSM MĚSÍCŮ A HOVĚZÍ, OVOCE A ZELENINU DÉLE NEŽ DVANÁCT MĚSÍCŮ.**

POZOR! V případě náhodného rozmrazení, například z důvodu výpadku proudu, a pokud výpadek proudu trval delší dobu, než je uvedeno v tabulce technických údajů, je nutné rozmrazené potraviny rychle spotřebovat nebo ihned uvařit či upéct a potom opět zmrazit (po ochlazení).

ODMRAZOVÁNÍ, ČIŠTĚNÍ A ÚDRŽBA

PRAVIDELNĚ ČISTĚTE SPOTŘEBIČ.



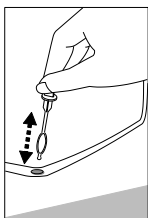
Pamatujte, že před odmrazováním mrazáku a čištěním zadní části skříně musíte odpojit spotřebič od napájení tak, že vytáhnete zástrčku ze sít'ové zásuvky.

CHLADIACI PRIESTOR SA ODMRAZUJE AUTOMATICKY. V čase, keď kompresor nie je v činnosti, sa roztápajú kvapky ľadu tvoriace sa na zadnej stene chladiaceho priestoru.

Topiaca sa voda steká cez kanálik na roztopenú vodu do misky na vrchu kompresora (obr. 1), kde sa odparí.

MRAZIACI PRIESTOR sa musí odmrazovať najmenej dvakrát do roka alebo po vytvorení vrstvy ľadu hrubšej ako 5 mm. Vykonajte nasledujúce pokyny v tu uvedenom poradí:

- **VAROVANIE! Vypnite spotrebič a vyťahnite vidlicu z elektrickej sieťovej zásuvky.**
- Vyberte potraviny z mraziaceho priestoru.
- Vyťahnite kanálik na topiacu sa vodu, otočte ho o 180° a zaveste ho (obrázok 6, strana 2). Podložte nádobu pod kanálik na topiacu sa vodu.
- Dvere mraziaceho priestoru nechajte otvorené.
- Keď sa ľad roztopí, vyčistite a vyutierajte dosucha všetky povrchy a vybavenie mraziaceho priestoru.
- Vyberte kanálik na roztopenú vodu, otočte ho znova o 180°, a vráťte ho späť na pôvodné miesto. Zatvorte dvere mraziaceho priestoru. Pripojte vidlicu do zásuvky a zapnite spotrebič.
- Chraňte vnútorné povrchy a plastové súčasti spotrebiča pred tuky, kyselinami a omáčkami. V prípade náhodného rozliti okamžite vyčistíte miesto teplou mýdlovou vodou alebo saponátom na nádobí. Otriete ho do sucha.
- Pravidelne čistíte hermetická těsnění na dveřích. Otręte je do sucha.



- ◀ **SPECIÁLNÍM JEDNOÚČELOVÝM ČISTIČÍM NÁSTROJEM PRAVIDELNĚ ČISTĚTE PROSTOR KANÁLU NA ODVÁDĚNÍ VODY VZNIKLÉ TÁNÍM.**
- Alespoň jednou ročně otręte prach ze zadní strany skříně spotrebiča a kompresoru. K čištění lze použít měkký kartáč, elektrostatickou utěrku nebo vysavač.
- **NEPOUŽÍVEJTE** čisticí prostředky obsahující brusné částice, kyselinu, alkohol nebo benzen k čištění vnitřních a vnějších povrchů spotrebiča. **NEPOUŽÍVEJTE** čisticí látky nebo houby s drsným povrchem určeným k drhnutí.

ZMĚNA SMĚRU OTVÍRÁNÍ DVEŘÍ

Doporučuje se provádět změnu směru otvírání dveří s pomocníkem. Budete potřebovat dva klíče (č. 8 a 10) a křížový šroubovák.

Při změně směru otvírání dveří **NESMÍTE** pokládat lednici do vodorovné polohy.

Proved'te následující úkony v uvedeném pořadí (obrázok 7, strana 2):

VAROVÁNÍ! Vypněte spotrebič a vytáhněte zástrčku ze síťové zásuvky.

PROVOZNÍ PROBLÉMY A JEJICH ŘEŠENÍ (ŘEŠENÍ PROBLÉMŮ)

- **Spotrebič je připojen k síti, ale nefunguje.** Zkontrolujte, zda je v pořádku elektrická instalace v domě. Zkontrolujte, zda je zástrčka správně zasunuta do síťové zásuvky.
- **Zvuk je stále hlasitější.** Zkontrolujte, zda spotrebič stojí pevně na rovném povrchu. Chcete-li ho vyrovnat, nastavte přední nohy. Zkontrolujte, zda se spotrebič nedotýká nějakého nábytku a zda se žádná část chladicího systému na zadní straně skříně nedotýká stěny. Odtáhněte spotrebič od jakéhokoliv nábytku nebo stěny. Zkontrolujte, zda nejsou důvodem zvýšené hlučnosti láhve, konzervy nebo mísy ve spotrebiči, které se navzájem dotýkají.

- **Na dně prostoru chladiče se objevila voda.** Zkontrolujte, zda není ucpaný kanál na odvádění vody vzniklé táním. Vyčistěte ho speciálním čisticím nástrojem určeným k tomuto účelu.
- **Na policích z tvrzeného skla se objevila voda.** Potraviny nebo mísy v prostoru chladničky se dotýkají zadní stěny. Nenechávejte potraviny nebo mísy, aby se dotýkaly zadní stěny.
- **Pod spotřebičem se objevila voda.** Sběrná mísa na vodu vzniklou táním sklouzla z kompresoru. Položte ji na kompresor.
- **Při otvírání dveří spotřebiče se odtrhne gumové těsnění.** Těsnění je zamazáno lepkavými potravinami (tukem, sirupem). Vyčistěte těsnění a odpovídající drážku teplou vodou s mýdlem nebo saponátem na nádobí a otřete je do sucha. Umístěte gumové těsnění zpět na své místo.
- **Vysoká teplota v ledničce, krátké přestávky mezi spuštěním kompresoru.** Přesvědčte se, zda se těsně zavírají dveře spotřebiče, zda nebyly při vyjímání nebo vkládání potravin otevřené déle, než bylo nutné, nebo zda nebylo do spotřebiče vloženo velké množství teplého jídla.
- **Na vrchní straně spotřebiče dochází ke kondenzaci.** Relativní vlhkost okolního vzduchu je vyšší než 70 %. Větrejte místnost, v níž je umístěn spotřebič, a pokud možno odstraňte příčinu vlhkosti.

Poznámky k hluku spotřebiče za provozu. Když je spotřebič v provozu a prochází různými cykly mrazení, bude vydávat různé zvuky. Jedná se o normální jev a není to známkou žádné závady. Chladivo během průtoku chladicím systémem vydává zurčivé, bublavé nebo šelestivé zvuky. Při zapínání kompresoru se mohou krátkodobě ozývat silnější zvuky, například bouchání nebo cvakání.



INFORMACE O OCHRANĚ ŽIVOTNÍHO PROSTŘEDÍ

Pokud už nebudeme používat spotřebič, tak je třeba opotřebenému zařízení před zešrotováním uříznout přípojovací kabel. Výměna napájecího kabelu – připojení typu Y.

Jestliže přípojovací kabel bude poškozen, tak musí být vyměněn. Neodpojitelný přípojovací kabel musí být vyměněn ve specializovaném servisu nebo kvalifikovaným pracovníkem.

Tento spotřebič je označen podle evropské směrnice 2002/96/ES. Takovéto označení nás informuje, že tento spotřebič po období jeho používání nemůže být vyhozen s jinými domácími odpady. Uživatel je povinen ho odevzdat do sítě sběrných míst. Síť sběrných míst včetně lokálních sběrných dvorů tvoří vhodný systém umožňující odevzdání těchto spotřebičů.

Vhodné zacházení s opotřebenými elektrickými a elektronickými spotřebiči přispívá k zamezení důsledků nepříznivých pro zdraví lidí a životní prostředí, vyplývajících z přítomnosti nebezpečných složek a také nevhodného skladování a zužitkování takovýchto spotřebičů.

K výrobě našeho spotřebiče byla použita chladicí média a pěnicí látky 100% bez FCKW a KW, má příznivý vliv na ochranu ozonové vrstvy a zmenšení skleníkového efektu.

Recyklace obalu. Naše obaly jsou vyráběny z materiálů šetrných k životnímu prostředí, hodících se k opětovnému použití:

Vnější obal z lepenky / fólie;

Tvar z pěnového polystyrenu (PS) bez FCKW ;

Fólie a sáčky z polyetylenu (PE).

ZÁRUČNÍ SERVIS

MÁ-LI VÁŠ SPOTŘEBIČ ZÁVADU, VYZKOUŠEJTE, ZDA JSTE SCHOPNI ODSTRANIT PŘÍČINU VLASTNÍMI SILAMI. Nedokážete-li vyřešit problém sami, obraťte se telefonicky nebo písemně na nejbližší servisní zastoupení pro vaši chladničku. Při kontaktování je nutné uvést model a číslo chladničky. Tyto údaje najdete na typovém štítku výrobku nalepeném na stěně prostoru chladničky poblíž boxů na ovoce a zeleninu.

Kontakty pro dotazy související s opravami: J.M. Trade International s.r.o. Kollárova 2288, Tábor 39002; e-mail: servis@mujperfekt.cz.

Informace o servisních provozovnách viz www.mujperfekt.cz

INFORMAČNÍ LIST VÝROBKU

Název dodavatele	SNAIGÉ							
Identifikátor modelu (Model)	RF53SM		RF56SM		RF57SM		RF58SM	
Kategorie modelu chladicího spotřebiče ¹ - 7								
Užitečný objem netto chladničky, l	191		214		191		233	
Užitečný objem netto mrazničky, l	88		88		119		88	
Třída energetické účinnosti ²	A++	A+	A++	A+	A++	A+	A++	A+
Roční spotřeba elektrické energi, kWh/rok ³	204	248	212	256	223	270	217	262
Klimatická třída	N-ST	N	N-ST	N	N-ST	N	N-ST	N
Beznámrazový systém	Ne							
Označení hvězdičkami mrazicích prostorů ⁴	*/***							
Mrazící výkon, kg / 24 h	8	12	8	12	8	12	8	12
Doba růstu teploty, h ⁵	20							
Výš. x šíř. x hloub. výrobku, cm	176 / 60 / 65		185 / 60 / 65		194,5 / 60 / 65		194,5 / 60 / 65	
Emise hluku šířeného vzduchem, dB(A) re1 pW	40							
Model je určený k vestavbě	Ne							
Frekvence a výkon elektrické instalace: viz na typovém štítku výrobku.								

POZNÁMKA. Výrobce si vyhrazuje právo provádět v budoucnosti změny technických parametrů a specifikací.

- 1) 1- Chladnička s jedním nebo několika prostory pro čerstvé potraviny; 3- Chladnička/zchlazovač a chladnička s prostorem bez označení hvězdičkou; 4- Chladnička s prostorem označeným jednou hvězdičkou; 5- Chladnička s prostorem označeným dvěma hvězdičkami; 6 Chladnička s prostorem označeným třemi hvězdičkami; 7- Chladnička/mraznička; 8- Skříňová mraznička; 9- Mrazicí pult.
- 2) Hodnocení A++/A+ (=nízká spotřeba) do G (=vysoká spotřeba).
- 3) Spotřeba energie »XYZ« kWh ročně na základě výsledků testu vykonaného v normálních podmínkách v 24hodinovém cyklu. **Skutečná spotřeba energie závisí od způsobu používání spotřebiče a místa, ve kterém se tento nachází**
- 4) (*) = prostor k přechovávání produktů v teplotě cca -6°C ;
(**) = prostor k přechovávání produktů v teplotě cca -12°C ;
(***) = prostor k přechovávání produktů v teplotě cca -18°C ;
(*/***) = prostor k mrazení produktů v teplotě cca -18°C anebo nižší.
- 5) doba skladování při vypnutí »X« „h“ definovaná jako „doba náběhu teploty“
- 6) Klimatická třída: W [klimatická třída]. Spotřebič je určen k použití za teploty okolí od „X“ [nejnižší teplota] °C do „Y“ [nejvyšší teplota] °C.“;] °C. SN - od +10°C do +32°C; N - od +16°C do +32°C; ST - od +16°C do +38°C; T - od +16°C do +43°C.

VÁŽENÍ ZÁKAZNÍCI!

Návod na obsluhu si starostlivo preštudujte! Ak jeho pokyny nebudú dodržané, hrozí riziko úrazu, poškodenia spotrebiča a straty práva na bezplatný záručný servis.

Výrobca nenesie zodpovednosť za škody vzniknuté z nedodržavania zásad umiestnených v tomto návode.

Odporúčame vám uschovať si návod po celú dobu používania spotrebiča. Pri ďalšom predaji spotrebiča odovzdajte návod na použitie novému vlastníkovi spotrebiča.

Všeobecné informácie:

Spotrebič (ďalej nazývaný chladnička) je kombináciou chladiaceho a mraziaceho oddelenia. Chladiaci priestor je určený na uchovávanie čerstvých potravín; mraziaci priestor je určený na zmrazovanie a dlhodobé uchovávanie potravín.

Tento spotrebič je určený na používanie v domácnosti a podobnom prostredí.

BEZPEČNOSTNÉ POKYNY**Všeobecné bezpečnostné pokyny:**

- UPOZORNENIE: Žiadne vetracie otvory vnútri spotrebiča ani vonku nesmú byť akokoľvek upchané.
- UPOZORNENIE: Nepoužívajte na urýchlenie rozmrazovania mechanické pomôcky ani iné prostriedky.
- UPOZORNENIE: Nepoužívajte elektrické spotrebiče iných ako výrobcom odporúčaných typov vnútri priestorov na uchovávanie potravín v spotrebiči.
- UPOZORNENIE: Pri umiestňovaní spotrebiča dávajte pozor, aby sa niekde nezasekol alebo nepoškodil napájací kábel.
- UPOZORNENIE: Na zadnú stranu spotrebiča neumiestňujte prenosné viacnásobné zásuvky alebo prenosné zdroje napájania.



UPOZORNENIE: Nepoškodzujte chladiaci systém spotrebiča. Pri poškodení chladiaceho systému:

- Vystríhajte sa iskier – nezapínajte žiadne elektrické spotrebiče ani osvetľovacie telesá.
- V prípade poškodenia chladiaceho okruhu je potreba na niekoľko minút vyvetrať miestnosť, v ktorej sa nachádza spotrebič (táto miestnosť musí mať aspoň 4 m³; pre spotrebič s izobutánom /R600a).



C-pentán sa používa ako nadúvadlov izolačnej pene a ide o horľavý plyn

- Spotrebič sa musí používať iba na zmrazovanie a uchovávanie potravín.
- V spotrebiči neskladujte horľavé plyny ani kvapaliny.

- Horľavé látky ani predmety, ktoré sú nasiaknuté horľavými látkami, nekladte do spotrebiča, do jeho blízkosti ani naň.


Bezpečnosť detí a zraniteľných osôb:

- Toto zariadenie môže byť používané deťmi vo veku 8 rokov a starších, osoby s obmedzenými fyzickými alebo mentálnymi schopnosťami, ako aj osobami bez skúseností a bez znalostí zariadenia môžu kanvicu používať, pokiaľ sú dohliadané alebo boli inštruované vzhľadom obsluhy zariadenia bezpečným spôsobom a znajú ohrozenie spojené s používaním zariadenia.
- Nedovoľte deťom hrať sa so spotrebičom ani ho pripájať alebo odpájať od sieťovej elektrickej zásuvky. Nedovoľte deťom hrať sa s obalovými materiálmi zo spotrebiča.
- Čistenie a konzervácia zariadenia nemôže byť vykonávaná deťmi ledaže ukončili 8 rokov a sú dohliadané zodpovednou osobou.
- Deti vo veku 3 až 8 rokov môžu nakladať a vykladať chladiace spotrebiče.

Pravidlá zapojenia do elektrickej siete:


- Spotrebič musí byť pripojený k uzemnenej sieťovej elektrickej zásuvke. Uzemnená elektrická zásuvka, ktorou je spotrebič pripojený k sieťovému napätiu, sa musí nachádzať na prístupnom mieste. Uzemnenie spotrebiča je vyžadované právnymi predpismi. Výrobca sa zrieka akejkolvek zodpovedností z titulu eventuality škôd, ktoré môžu utrieť osoby alebo predmety v dôsledku nesplnenia povinností stanovených v tomto predpise.
- Ak sa spotrebič vyrába s osobitným prívodným sieťovým káblom, môžete ho vymeniť iba za rovnaký sieťový kábel dodávaný výrobcom.
- Pre zamedzenie rizikám by poškodený kábel mal vymieňať iba výrobca, údržbový technik alebo osoba s ekvivalentnej kvalifikáciou.
- Nemajú sa používať spojovacie články, niekoľkonásobné zásuvky (rozvádzače), dvojžilové predĺžovacie káble. Pokým je nutné použitie predĺžovacieho kábla, môže to byť iba predĺžovací kábel s ochranným kolíkom, jednozásuvkový, ktorý má bezpečnostný atest VDE/GS. Pokým bude použitý predĺžovací kábel (s ochranným kolíkom, ktorý má bezpečnostnú značku), napokon jeho zásuvka musí byť umiestnená v bezpečnej vzdialenosti od drezov a nemôže byť vystavená na zaliatie vodou a rôznymi odpadmi.
- Frekvencia a výkonové parametre prívodu elektriny musí zodpovedať technickým parametrom spotrebiča. Tieto údaje nájdete na štítku výrobku.
- Presvedčte sa, že napájací kábel nie je stlačený zadnou stenou spotrebiča ani inak poškodený. Poškodená vidlica môže spôsobiť požiar!


- UPOZORNENIE! Nikdy neotvárajte kryt led osvetlenia. Ak je použité LED osvetlenie, v prípade jeho poškodenia a potrebnej výmeny kontaktujte servisného technika. LED osvetlenie môže byť vymenená len servisným technikom!

 Ak sa porucha spotrebiča nedá opraviť podľa tu uvedených odporúčaní, odpojte ho od siete, otvorte dvere a zavolajte servis. Technické alebo konštrukčné poruchy môže odstraňovať iba pracovník servisu !

Podmienky bezpečnej prevádzky:

- Ak je spotrebič odpojený zo zásuvky (pri čistení, presúvaní na iné miesto atď.), môže sa znova zapnúť až po **15 min.**
- Spotrebič úplne odpojte od napájania (vytiahnutím zástrčky zo sieťovej zásuvky) v čase vykonávania takých činností, akými sú čistenie, konzervácia alebo zmena miesta vstavenia. Pri odpájaní spotrebiča od elektrickej siete neťahajte za prívodný kábel. Vždy ťahajte za zástrčku.
- Je zakázané používať spotrebič technicky poškodený.
- Tento spotrebič sa nesmie likvidovať spaľovaním.
- Neukladajte na spotrebič žiadne zapnuté elektrické prístroje, pretože by mohli spôsobiť vznietenie plastových dielcov. Neukladajte na spotrebič misky s tekutinami a nekladte na spotrebič kvety vo vázach ani iné nádoby naplnené tekutinou.
- Nevyliezajte a nesadajte si na spotrebič, neopierajte sa a nevešajte sa na dvere spotrebiča. Nedovoľte to ani deťom
- Potravinu, riad, sáčky atď. sa zo zapnutej mrazničky musí vyberať suchými rukami. Mokrú ruku by mohli primrznúť
- Na čistenie spotrebiča nepoužívajte prúd vody ani paru.


 **Spotrebič sa musí prepravovať iba v zvislej polohe.** Výrobca nezodpovedá za poškodenie spotrebiča spôsobené nedodržaním prepravných pokynov.

 Výrobca zaručuje spoľahlivú prevádzku spotrebiča pri relatívnej vlhkosti vzduchu do 70 % a okolitých teplotách v rozsahu: od +16 °C do +32 °C - klimatická trieda **N**;
od +16 °C do +38 °C - klimatická trieda **ST**;
od +16 °C do +43 °C - klimatická trieda **T**.

PRÍPRAVA SPOTREBIČA NA UVEDENIE DO PREVÁDZKY

Umiestnenie:

- Tento spotrebič môžete nainštalovať do suchého a dobre vetraného interiéru, kde teplota prostredia zodpovedá klimatickej triede uvedenej na typovom štítku spotrebiča.

 Tento spotrebič neinštalujte na miestach, ktoré sú príliš vlhké alebo chladné, ako napr. prístavby, garáže alebo vínne pivnice. Spotrebič neumiestňujte do blízkosti tepelných zdrojov, ako je kuchynský sporák a rúra, radiátory, ani na priamom slnečnom svetle. Spotrebič sa nesmie dotýkať potrubí kúrenia, prívodu plynu alebo vody, ani iných elektrických zariadení.

Minimálne vzdialenosti od tepelných zdrojov:


- od elektrických, plynových sporákov a iných - 30 mm,
- od plynových alebo uholných kotlov - 300 mm,
- od vstavaných trúb - 50 mm

Pokým nie je možné dodržanie vyššie stanovených vzdialeností, je potreba použiť vhodnú izolačnú dosku

- Nezakrývajte vetracie otvory vo vrchnej časti spotrebičov – musí byť zabezpečená dobrá cirkulácia vzduchu okolo spotrebiča. Medzi horným okrajom telesa spotrebiča a akýmkoľvek nábytkom, ktorý sa môže nachádzať nad spotrebičom, musí byť ponechaný odstup najmenej 10 cm. Ak táto požiadavka nie je splnená, spotrebič spotrebuje viac elektrickej energie a jeho kompresor sa môže prehriať (pozrite si obrázok č. 4, str. 2).
- Spotrebič musí stáť na rovnom povrchu a nesmie. V prípade potreby nastavte výšku spotrebiča prestavením nožičky na vyrovnanie do vodováhy: otáčanie v smere pohybu hodinových ručičiek – predná časť spotrebiča sa zdvíha, otáčanie proti smeru pohybu hodinových ručičiek – klesá. Ak je spotrebič naklonený mierne dozadu – dvere sa budú zatvárať sami.
- Ak sa spotrebič umiestni do rohu, musí byť medzi ľavým okrajom telesa spotrebiča a stenou odstup, aby sa dvere mrziaceho priestoru dali dostatočne otvoriť a aby sa dala vytiahnuť zásuvka na ukladanie potravín (pozrite si obr. č. 5, str. 2).


Príprava spotrebiča:

- Odporúčame vám, aby ste pri príprave spotrebiča na uvedenie do prevádzky využili pomoc pomocníka.
- Odstráňte obaly. Nadvihnite spotrebič z podložky z penového polystyrénu. **Počas umiestňovania, presúvania, dvíhania sa nemá chytáť za madla dverí, ťahať za odparovací kondenzátor na zadnej strane chladničky a aj dotýkať kompresorovej jednotky.** Pri umiestňovaní na vybrané miesto možno spotrebič ľahko premiestňovať nadvihnutím vpredu a naklonením dozadu, aby sa mohol pohybovať na kolieskach.
- Odstráňte všetky dielce červenej farby z políc (obr. 2, str. 1) Odtrhnite z priehradiek na dverách lepiace pásky červenej farby – sú určené iba na ochranu spotrebiča pri preprave. **POZNÁMKA.** Pri otváraní dverí mrziaceho priestoru vypadne drobný červený diel obalu – JE ČERENÝ VÝHRADNE NA PREPRAVNÉ ÚČELY.
- Vyberte dve podpery z vrečka a zasuňte ich do vedení v hornej zadnej časti spotrebiča (pozrite si obrázok č. 3, str. 1)

 Spotřebič sa nesmie pripájať k sieťovému napätiu skôr, ako budú odstránené všetky baliace a prepravné materiály. Obalový materiál zlikvidujte vhodným spôsobom.


Pred prvým použitím:

• Pred prvým použitím spotřebiča treba jeho vnútro a všetky jeho diely umyť vlažnou vodou s prídavkom neutrálneho umývacieho prostriedku, aby ste odstránili typický zápach nového spotřebiča. Potom všetky povrchy dôkladne osušte.

 **Pred zapojením spotřebiča do elektrickej siete počkajte aspoň 4 hodiny.** Je to potrebné na to, aby olej stiekol späť do kompresora. Ak toto pravidlo nedodržíte, môže sa poškodiť kompresor spotřebiča.

• Pri prvom spustení do prevádzky alebo po určitom čase mimo prevádzky nechajte spotřebič pred vložením potravín bežať najmenej 2 hodiny.

POPIS SPOTREBIČA, ZÁKLADNÉ ČASTI (pozrite si obrázok č. 1.)

 POČET A KONŠTRUKCIA NIŽŠIE UVEDENÉHO PRÍSLUŠENSTVA SPOTREBIČA SA MÔŽE LÍŠIŤ OD PRÍSLUŠENSTVA, s ktorým ste ZAKÚPILI SVOJ SPOTREBIČ. Opis je upravený pre celú skupinu dvouprostorových kombinovaných chladničiek / mrazničiek. *

1 Gombík termostatu	8 Sekcia rýchleho zmrazovania
2 Vypínač vnútorného osvetlenia	9 Sekcie mrazených výrobkov
3 Výškovo prestaviteľné police *	10 Priehradky na dverách*
4 Priehradka na fľaše	12 Držiak na vajička
5 Sklenená police	13 Kondenzátor
6 Kontajner na ovocie a zeleninu	14 Nádoba na zachytávanie roztopenej vody
7 Sekcia pre potraviny malého objemu	15 Kompresor

REGULÁCIA TEPLoty


Teplota v chladiacom priestore sa reguluje pomocou gombíka termostatu **1** (obrázok 1, str. 1) jeho otáčaním v jednom alebo druhom smere. Vedľa gombíka termostatu sa digitálne zobrazuje teplota.

Teplota sa reguluje podľa stupnice so siedmimi číslicami.

0 = Kompresor je vypnutý. **VAROVANIE! elektrický prúd nie je vypnutý.**

1 = najvyššia teplota (najslabšie chladenie)

7 = najnižšia teplota (najsilnejšie chladenie)

 Teplota v chladiacom priestore závisí od okolitej teploty, množstva potravín, teploty potravín a od toho, ako často sa otvárajú a zatvárajú dvere spotřebiča.

 **AK JE MIESTNOSŤ CHLADNEJŠIA, SPOTREBIČ CHLADÍ SLABŠIE.** Teplota v spotřebiči sa preto môže zvýšiť. Kolieskom termostatu nastavte nižšiu teplotu.

UCHOVÁVANIE POTRAVÍN V CHLADNIČKE A V MRAZIACOM PRIESTORE

S ohľadom na prirodzenú cirkuláciu vzduchu, sa v komore chladničky nachádzajú rôzne teplotné zóny. Najvhodnejšie priehradky spotrebiča, kde sa majú skladovať konkrétne typy potravín, ohľadom na rôzne rozloženie teploty v rôznych priehradkách spotrebiča sú nasledovné:

- 1) Vrchná časť dverí priestoru chladničky & – teplotná zóna: Uskladnenie tropického ovocia, konzerv, nápojov, vajec, omáčok, nakladanej zeleniny, masla, džemu.
- 2) Stredná časť priehradky chladničky – chladná zóna: Uskladnenie syra, mlieka, mliekárenských produktov, lahôdkárskych produktov, jogurtu.
- 3) Spodná časť priehradky chladničky – najchladnejšia zóna: Uskladnenie studených chnázov, dezertov, mäsa a rýb, tvarohových zákuskov, čerstvých cestovín, kyslej smotany, pesta/salsy, domácich varených jedál, krémov do zákuskov, pudingov a mäkkých syrov.
- 4) Zásuvka na ovocie & zeleninu na spodku chladiaceho priestoru: Uskladnenie ovocia a zeleniny (okrem tropického ovocia).

Aby nedošlo ku kontaminácii potravín, dodržujte nasledujúce odporúčania:

- Otváranie dverí na dlhší čas môže spôsobiť značný nárast teploty v priehradkách spotrebiča.
- Pravidelne čistite povrchy, ktoré sa dotýkajú potravín, a prístupné odtokové systémy.
- Surové mäso a ryby skladujte v chladničke v vhodných nádobách, aby nedošli do kontaktu s inými potravinami a nekvapkalo z nich na ne.
- Ak necháte chladiaci spotrebič na dlhší čas prázdny, vypnite ho, odmrzte, vyčistite, vyutierajte a nechajte dvere otvorené, aby sa v ňom netvorila pleseň.

Gombík termostatu by mal byť nastavený na **7**. Čerstvé potraviny pripravené na zmrazovanie sa musia ukladať do časti určenej na rýchle zmrazovanie (označená symbolom **❄❄❄**) v jednej alebo dvoch vrstvách. Po 24 hodinách treba mrazené potraviny premiestniť zo sekcie rýchleho zmrazovania do zásuviek uskladňovacej sekcie (obrázok 1, str. 1). Keď sú potraviny zmrazené, gombík termostatu **sa musí otočiť späť do pôvodnej polohy**.

- **NEPREKRAČUJTE MAXIMÁLNE MNOŽSTVO ZMRAZENÝCH POTRAVÍN UVEDENÉ V TABULKE S TECHNICKÝMI ÚDAJMI.**
- Medzi zmrazovanými potravinami a hornou priehradkou nechávajte odstup najmenej 3 cm.
- Nevkladajte do mraziaceho priestoru nezabalené potraviny.
- **VAROVANIE!** Kvapalné potraviny nezmrazujte v sklenených nádobách ani vo fľašiach. Nezmrazujte nápoje sytené oxidom uhličitým.
- Čerstvé potraviny určené na zmrazovanie sa nesmú dotýkať už zmrazených potravín.
- Nezmrazujte potraviny ak sú teplejšie ako je izbová teplota.
- Prísne dodržiavajte dobu najneskoršej spotreby mrazených potravín uvádzanú výrobcom na obale.
- **V MRAZIACOM PRIESTORE ODPORUČAME SKLADOVAŤ MRAZENÉ RYBY A PÁRKY NAJVIAC 6 MESIACOV; SYR, HYDINU, BRAVČOVÉ, JAHŇACIE MÄSO – NAJVIAC 8 MESIACOV; HOVÄDZIE MÄSO, OVOCIE A ZELENINU – NAJVIAC 12 MESIACOV.**

POZOR! V prípade neúmyselného rozmrazenia potravín, napríklad v dôsledku výpadku napájacieho napätia, za predpokladu, že doba výpadku energie bola dlhšia ako údaj uvedený v technických údajoch pod položkou „akumulačná doba“, rozmrazené potraviny treba čo najskôr spotrebovať alebo uvariť a až potom znova zmraziť (po ochladení).

ODMRAZOVANIE, ČISTENIE A STAROSTLIVOSŤ

SPOTREBIČ PRAVIDELNE ČISTITE.

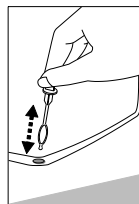


Poznámka: pred čistením spotrebiča a jeho zadnej časti je nutné vytiahnuť napájací kábel spotrebiča z napájania.

CHLADIACI PRIESTOR SA ODMRAZUJE AUTOMATICKY. V čase, keď kompresor nie je v činnosti, sa roztápajú kvapky ľadu tvoriace sa na zadnej stene chladiaceho priestoru. Topiaca sa voda steká cez kanálik na roztopenú vodu do misky na vrchu kompresora (obr. 1, str. 1), kde sa odparí.

MRAZIACE ODDELENIE sa odmrazuje automaticky; využíva beznámrazový chladiaci systém. Mraziaci priestor sa musí odmrazovať najmenej dvakrát do roka alebo po vytvorení vrstvy ľadu hrubšej ako 5 mm. Vykonať nasledujúce pokyny v tu uvedenom poradí:

- **VAROVANIE! Vypnite spotrebič a vyťahnite vidlicu z elektrickej sieťovej zásuvky.**
- Vyberte potraviny z mraziaceho priestoru. Vytiahnite kanálik na topiacu sa vodu, otočte ho o 180° a zaveste ho (obrázok 6, str. 2). Podložte nádobu pod kanálik na topiacu sa vodu.
- Dvere mraziaceho priestoru nechajte otvorené. Keď sa ľad roztopí, vyčistite a vyutierajte dosucha všetky povrchy a vybavenie mraziaceho priestoru.
- Vyberte kanálik na roztopenú vodu, otočte ho znova o 180°, a vráťte ho späť na pôvodné miesto.
- Zatvorte dvere mraziaceho priestoru. Pripojte vidlicu do zásuvky a zapnite spotrebič.
- Vnútorne povrchy a plastové diely spotrebiča chráňte pred tukmi, kyselinami a omáčkami. V prípade náhodného rozliatia – okamžite vyčistite teplou mydlovou vodou alebo prostriedkom na umývanie riadu. Utrite dosucha.
- Pravidelne čistite tesnenia dverí. Vyutierajte ich dosucha.
- Pravidelne čistite priestor kanálika na roztopenú vodu osobitným čističom určeným na tento účel. ►
- Najmenej raz za rok vyčistite od prachu zadnú časť telesa spotrebiča a kompresor. Na čistenie možno použiť mäkkú kefku, elektrostatickú handričku alebo vysávač.
- **NEPOUŽÍVAJTE** na čistenie vnútorných a vonkajších povrchov spotrebiča čistiace prípravky obsahujúce drsné častice, kyselinu, lieh ani benzén. **NEPOUŽÍVAJTE** na čistenie handričky ani špongie s drsným povrchom určené na drhnutie.




ZMENA SMERU OTVÁRANIA DVERÍ

Odporúčame, aby ste pri zmene smeru otvárania dverí využili pomoc pomocníka. Budete potrebovať dva kľúče (č. 8 a č. 10) a skrutkovač na skrutky s krížovou hlavou.

Pri zmene smeru otvárania dverí sa chladnička NESMIE položiť do vodorovnej polohy. Vykonať nasledujúce pokyny v tu uvedenom poradí (pozrite si obrázok č. 7, str. 2).

VAROVANIE! Vypnite spotrebič a vyťahnite vidlicu z elektrickej sieťovej zásuvky.

PROBLÉMY PRI PREVÁDZKE A ICH RIEŠENIE

- **Spotrebič je pripojený k sieti, nefunguje.** Skontrolujte, či máte v poriadku elektroinštaláciu. Skontrolujte, či je vidlica správne zasunutá do elektrickej napájajúcej zásuvky.
 - **Zo spodnej strany sklenených políc kvapká voda.** Ak ste na policu položili veľké množstvo nádob s kvapalinami, vlhkosť môže kondenzovať a kvapkať na policu nižšie. Presuňte niektoré nádoby s kvapalinami na inú policu.
 - **Hluk sa zosilnil.** Skontrolujte, či je spotrebič postavený stabilne na rovnom mieste. Do vodorovnej polohy sa vyrovnáva nastavením predných nožičiek. Skontrolujte, či sa spotrebič nedotýka nábytku a či sa žiadny diel chladiaceho systému na zadnej časti telesa spotrebiča nedotýka steny. Spotrebič odťahnite od nábytku alebo od steny. Skontrolujte, či príčinou zvýšenej hlučnosti nie sú navzájom sa dotýkajúce fľaše, konzervy alebo misky v spotrebiči.
 - **V spodnej časti chladiaceho priestoru sa objavila voda.** Skontrolujte, či kanálik na topiacu sa vodu nie je upchaný. Pravidelne čistite priestor kanálika na roztopenú vodu čističom určeným na tento účel.
 - **Na policiach z kaleného skla sa objavila voda.** Potraviny alebo jedlá v chladiacom priestore sa dotýkajú zadnej steny priestoru. Nedovoľte, aby sa potraviny dotýkali zadnej steny.
 - **Pod spotrebičom sa objavila voda.** Miska na zachytávanie topiacej sa vody skĺzla z kompresora. Položte misku na vrch kompresora.
 - **Pri otváraní dverí spotrebiča sa vytáhuje gumové tesnenie.** Tesnenie je znečistené lepkavými potravinami (tuk, sirup). Tesnenie a drážku pre tesnenie vyčistite vlažnou vodou s mydlom alebo čistiacim prípravkom a utrite dosucha. Zasuňte gumové tesnenie späť na miesto.
 - **Vysoká teplota v chladničke znamená, že kompresor je v činnosti po dlhý čas alebo s nezastavuje.** Presvedčite sa, či sa dvere spotrebiča spoľahlivo zatvárajú, či dvere pri vyberaní alebo vkladaní potravín nezostali otvorené dlhšie ako je potrebné, alebo či do spotrebiča nebolo vložené veľké množstvo teplých potravín.
 - **Na vrchnej časti spotrebiča sa nachádza kondenzovaná voda.** Relatívna vlhkosť okolitého vzduchu je vyššia ako 70 %. Vyvetrajte miestnosť, v ktorej stojí spotrebič. Podľa možnosti odstráňte príčinu vlhkosti.
-  **Poznámky ohľadom hlučnosti spotrebiča pri prevádzke.** Spotrebič môže pri prevádzke a počas zmrazovacieho cyklu vydávať rôzne zvuky. Je to normálne a nie je to príznak chybnjej funkcie. Chladivo pri cirkulácii po chladiacom systéme zapríčiňuje zvuky ako bublanie, kľokotanie alebo šelest. Pri zapínaní kompresora možno po kratší čas počuť hlasnejšie zvuky ako búchanie alebo cvkanie.

INFORMÁCIE O OCHRANE ŽIVOTNÉHO PROSTREDIA



Tento symbol indikuje, že keď už spotrebič nebudete potrebovať, nemôžete ho likvidovať spolu s komunálnym odpadom. Musí sa odovzdávať a zneškodňovať oddelene, t.j. do kontajnerov osobitne označených týmto symbolom vo veľkokapacitných zberniach druhotných surovín.

Úplné informácie o tom, kde sa starý spotrebič má bezpečne odovzdať, získate u orgánov miestnej správy, v predajni, kde ste si spotrebič zakúpili alebo v zastúpení výrobcu.

Ak sa rozhodnete vyradiť spotrebič z prevádzky, na vylúčenie možných nešťastných udalostí znemožnite jeho používanie. Vytiahnite elektrickú vidlicu z elektrickej sieťovej zásuvky a kábel odrežte. Vytrhnite tesnenie. Ak je použitý, znefunkčnite uzáver na dverách.

Spotrebič svojpomocne nerozoberajte. Odovzdajte ho do zberne druhotných surovín.

ZÁRUČNÝ SERVIS

V prípade poruchy vášho spotrebiča sa presvedčite, či nedokážete odstrániť príčinu chybnej funkcie spotrebiča svojpomocne. Ak problém nedokážete vyriešiť sami, obráťte sa telefonicky alebo poštou na najbližšie servisné zastúpenie na chladničky. Pri kontakte uvádzajte model chladničky (Тип/Тип a MODEL) a jej výrobné číslo (Ser.No/Фабрик Но). Tieto údaje nájdete na štítku výrobku, ktorý je nalepený na stene chladiaceho priestoru v blízkosti priehradiek na ovocie a zeleninu.

Stanislav Tančák - ASTA Košice 055/ 6323 498

EKOCHLAD,s.r.o, Rosinský cesta 9, 010 08 Žilina, 041/52 534 12, 0905/979 833,
www.ekochlad.sk

- ¹⁾ 1- Chladnička s jedným alebo viacerými oddeleniami na uchovávanie čerstvých potravín; 3- Chladnička kombinovaná s chladiacim spotrebičom na uchovávanie rýchlo sa kaziacich potravín a chladnička s bezhviezdičkovým oddelením; 4- Chladnička s jednohviezdičkovým oddelením; 5- Chladnička s dvojhviezdičkovým oddelením; 6 -Chladnička s trojhviezdičkovým oddelením; 7- Chladnička s mrazničkou; 8- Mraznička skriňového typu; 9- Mraznička pultového typu.
- ²⁾ Hodnotenie A++/A+ (=nízka spotreba) do G (=vysoká spotreba).
- ³⁾ Spotreba energie »XYZ« kWh ročne na základe výsledkov testu vykonaného v normálnych podmienkach v 24- hodinovom cykle. **Skutočná spotreba energie závisí od spôsobu používania spotrebiča a miesta, v ktorom sa spotrebič nachádza**
- ⁴⁾ (*) = priestor k prechovávaní produktov v teplote cca -6°C;
(**) = priestor k prechovávaní produktov v teplote cca -12°C;
(***) = priestor k prechovávaní produktov v teplote cca -18°C;
(*/**) = priestor k mrazeniu produktov v teplote cca -18°C alebo nižšej.
- ⁵⁾ bezpečný čas pri prerušení dodávky prúdu „X“ h“ definovaný ako „čas teplotného nárastu „
- ⁶⁾ Klimatická trieda: W [klimatická trieda]. Tento spotrebič je určený na používanie pri izbovej teplote od „X“ [najnižšia teplota] °C do „Y“ [najvyššia teplota] °C. SN - od +10°C do +32°C; N - od +16°C do +32°C; ST - od +16°C do +38°C; T - od +16°C do +43°C.

INFORMAČNÍ LIST

Názov dodávateľa	SNAIGÉ							
Identifikátor modelu (Model)	RF53SM		RF56SM		RF57SM		RF58SM	
Kategoríe modelu chladiaceho spotrebiča ¹ - 7								
Užitočný objem chladničky, l	191		214		191		233	
Užitočný objem mrazničky, l	88		88		119		88	
Trieda energetickej účinnosti ²	A++	A+	A++	A+	A++	A+	A++	A+
Ročná spotreba elektrickej energini, kWh/rok ³	204	248	212	256	223	270	217	262
Klimatická trieda ⁶	N-ST	N	N-ST	N	N-ST	N	N-ST	N
Beznámrazový systém No Frost	Ne							
Označenie hviezdíčkami mraziacich priestorov ⁴	*/***							
Mraziaci výkon, kg/24h	8	12	8	12	8	12	8	12
Doba rastu teploty, h ⁵	20							
Rozmery (H/xW xD), v cm	176 / 60 / 65		185 / 60 / 65		194,5 / 60 / 65		194,5 / 60 / 65	
Úrovne vydávaného hluku prenášaného vzduchom, dB(A) re1 pW	40		41					
Model je určený k vstaveniu	Ne							
Frekvence a výkon elektrické instalace: viz na typovém štítku výrobku								

POZNÁMKA. Výrobca si vyhradzuje právo na zmeny technických parametrov a špecifikácií v budúcnosti.

NCZDRFSN-11

2020-06-08