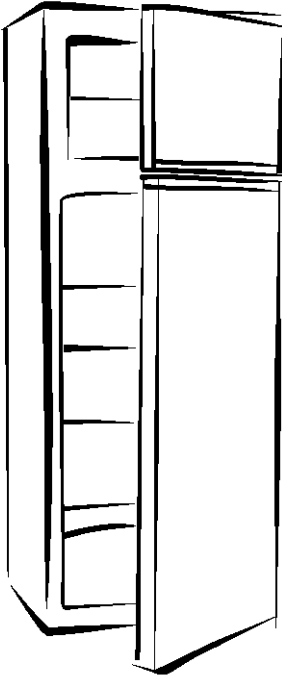


**SNAIGĚ**



**FR240-1RR1**

**FR275-1RR1**

---

---

---

**CZ** Návod k instalaci a obsluze

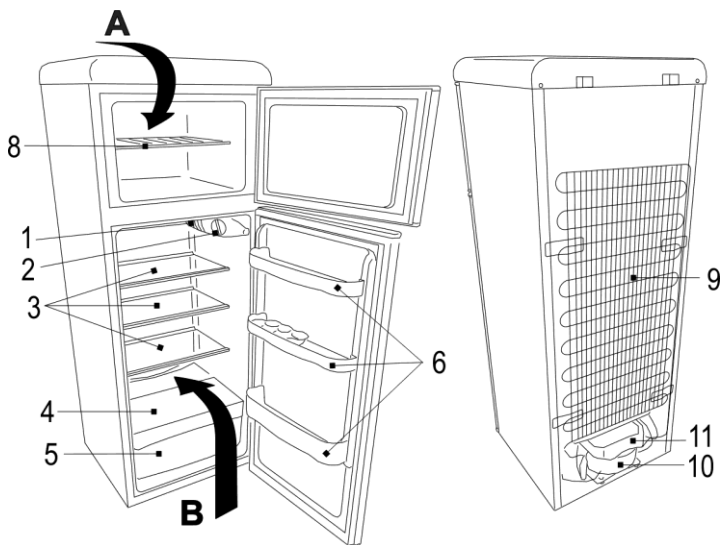
**SK** Návod na použitie

CHLADNIČKA- MRAZNIČKA

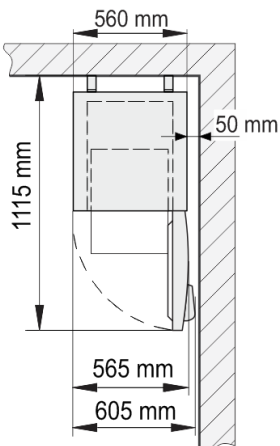
CHLADNIČKA

**A** - prostor mrazáku  
**B** - prostor chladničky

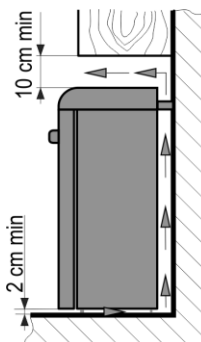
**A** – mraziaci priestor  
**B** – chladiaci priestor



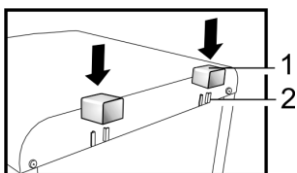
3



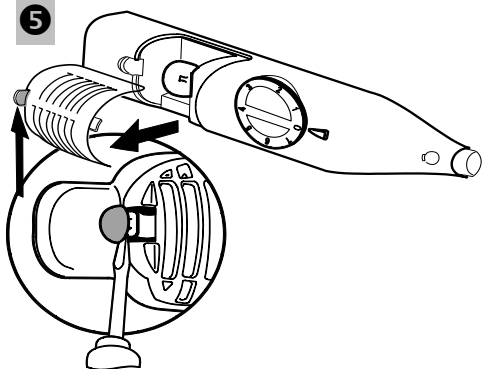
2



4



5



**POZORNĚ SI PŘEČTĚTE NÁVOD K OBSLUZE!** Při nedodržení pokynů hrozí riziko úrazu, poškození spotřebiče a ztráty nároku na bezplatný záruční servis.

Výrobce ani prodejce zařízení neodpovídají za úrazy a škody způsobené jeho nesprávnou instalací a používáním.

Uschovejte návod k použití chladicího zařízení po celou dobu jeho provozu. V případě prodeje zařízení předejte návod k použití novému majiteli tohoto zařízení.

## **Všeobecné informace:**

Tento spotřebič (dále jen chladnička) je chladničkou-mrazničkou se dvěma oddělenými prostory, přičemž mraznička je nahoře pro provoz v domácnostech. Prostor chladničky je určen ke krátkodobému skladování čerstvých potravin, prostor mrazáku je určen ke zmrazování a dlouhodobému skladování potravin.

Zařízení lze použít například: na chatách, chalupách, v kantýnách, na studentských kolejích; v kancelářích a dalších pracovních prostorách; v hotelech, motelech, penzionech a dalších ubytovacích zařízeních.

## **BEZPEČNOSTNÍ POKYNY**

### **Všeobecné bezpečnostní požadavky:**


- Dávejte pozor na to, aby nedošlo k zablokování či ucpání kteréhokoli větracího otvoru uvnitř i zvenčí spotřebiče.
- K urychlení odmrazování nepoužívejte žádná mechanická zařízení ani jiné prostředky.
- Uvnitř prostoru pro skladování potravin nepoužívejte žádné elektrické spotřebiče, nejedná-li se o typ doporučený výrobcem.
- Spotřebič se musí likvidovat podle státních předpisů. Spotřebič nelze likvidovat spalováním.
- Nepoškodte chladicí systém spotřebiče. Obsahuje chladicí plyn R600a. Je-li chladicí systém poškozený:
  - Nepracujte s otevřeným plamenem.
  - Vyvarujte se vzniku jisker - nezapínejte žádné elektrické spotřebiče nebo svítidla.
  - Ihned vyvětrejte místnost: v případě poškození chladicího okruhu je třeba na několik minut vyvětrat místnost, ve které se nachází spotřebič (tato místnost musí mít alespoň 4 m<sup>3</sup>; pro spotřebič s izobutanem /R600a).
- Spotřebič se musí používat pouze k mrazení a skladování potravin.
- Tento spotřebič není určen pro skladování výbušných látek, jako jsou aerosolové plechovky s hořlavým pohonným plynem.
- Je zakázáno ukládat benzin a jiné hořlavé kapaliny v blízkosti spotřebiče.



## **Zajištění bezpečnosti dětí a zranitelných osob:**


- Nedovolte dětem hrát si se spotřebičem nebo zapojovat ho do síťové zásuvky či odpojovat od síťové zásuvky. Nedovolte dětem hrát si s obalovým materiálem ze spotřebiče.
- Děti od 8 let výše a osoby s omezenými fyzickými, smyslovými či duševními schopnostmi nebo nedostatkem zkušeností a znalostí mohou tento spotřebič používat pod dohledem nebo po poučení o bezpečném použití spotřebiče, pokud si uvědomují související rizika.
- Čištění a uživatelská údržba by neměly být prováděny dětmi bez dozoru.


## **Pravidla zapojení do elektrické sítě:**

- Spotřebič musí být zapojen do uzemněné síťové zásuvky. Uzemněná elektrická zásuvka, do které se má spotřebič zapojit, musí být na přístupném místě.
  - Je-li spotřebič vyroben se speciálním napájecím kabelem, lze ho nahradit pouze stejným speciálním kabelem dodaným výrobcem.
  - Pro zamezení rizikům by poškozené napájecí kabely měl vyměňovat pouze výrobce, údržbový technik-nebo osoba s ekvivalentní kvalifikací.
  - Nesmí se používat spojovací články, několikanásobné zásuvky (rozdávěče), dvoužilové prodlužovací kabely. Pokud je nutné použití prodlužovacího kabelu, může to být pouze prodlužovací kabel s ochranným kolíkem, jednozásuvkový, který má bezpečnostní atest VDE/GS. Pokud bude použit prodlužovací kabel (s ochranným kolíkem, který má bezpečnostní značku), pak jeho zásuvka musí být umístěna v bezpečné vzdálenosti od dřezů a nemůže být vystavena na zalití vodou a různými odpady.
  - Frekvence a výkon elektrické instalace ve vašem domě musí odpovídat všeobecným parametrům spotřebiče, jak je uvedeno v typovém štítku výrobku.
  - Při umísťování spotřebiče dávejte pozor, abyste nepřitiskli elektrický kabel; předejete tak jeho poškození. Neumisťujte vedle spotřebiče těžké předměty, například chladicí jednotky, nábytek nebo jiná zařízení v domácnosti, takovým způsobem, že by mohly stisknout a poškodit elektrický kabel. To by mohlo způsobit zkrat a požár.
  - Ujistěte se, že zástrčka elektrického kabelu není přitisknuta zadní stěnou spotřebiče nebo jinak poškozená. Poškozená zástrčka může způsobit požár!
-  Je-li spotřebič porouchaný a není možné ho opravit podle uvedených doporučení, odpojte ho od sítě, otevřete dveře a zavolejte servisního odborníka. Veškeré technické nebo konstrukční závady může opravovat pouze servisní zástupce.

## Podmínky bezpečného provozu:

- Chcete-li spotřebič vypnout, nesmíte tahat za napájecí kabel. Vždy tahejte za pevně uchopenou zástrčku.
- Po vypnutí (kvůli čištění, stěhování atd.) Se chladicí zařízení MŮŽE ZNOVU ZAPNOUT NEJDŘÍVE PO UPLYNU TÍ 15 MINUT, v opačném případě může dojít k poškození kompresoru.
- Je zakázáno používat technicky poškozený spotřebič.
- Na chladicí zařízení neumísťujte žádné těžké předměty.
- Nepokládejte na spotřebič žádná zapnutá elektrická zařízení, protože by to mohlo způsobit vznícení plastových součástí.
- Nepokládejte na spotřebič žádné mísy s tekutinami a nenechávejte na něm vázy s květinami ani jiné nádoby naplněné tekutinami.
- Nelezte ani si nesedejte na spotřebič, neopírejte se o dveře spotřebiče a nevěšete se na ně a nedovolte to provádět dětem.
- Potravin y, nádoby, sáčky atd. se ze zapnuté mrazničky musí vyndávat suchýma rukama. Mokr é ruce by mohly přimrznout.
- K čištění spotřebiče nepoužívejte proud vody nebo páru, neumísťujte ji do vlhkých prostor, kde hrozí vniknutí vody, aby nedošlo k poškození izolačních vlastností.


 Spotřebič se musí přepravovat pouze ve svislé poloze. VÝROBCE NEPONESE ODPOVĚDNOST ZA ŽÁDNÉ ŠKODY SPOTŘEBIČE, K NIMŽ DOJDE V DŮSLEDKU NEDODRŽENÍ POKYNUŮ PRO PŘEPRAVU

 VÝROBCE ZARUČUJE SPOLEHLIVÝ PROVOZ SPOTŘEBIČE PŘI RELATIVNÍ VLHKOSTI VZDUCHU NEPŘEKRAČUJÍCÍ 70 % A PŘI OKOLNÍCH TEPLOTÁCH:  
OD +16 °C DO +32 °C. Spotřebič patří do klimatické třídy **N**.  
OD +16 °C DO +38 °C. Spotřebič patří do klimatické třídy **ST**.  
OD +16 °C DO +43 °C. Spotřebič patří do klimatické třídy **T**.

## UMÍSTĚNÍ A PŘIPOJENÍ K SÍTI

### Umístění:

- Spotřebič instalujte na suchém, dobře větraném místě, jehož okolní teplota odpovídá klimatické třídě uvedené na typovém štítku spotřebiče.

 **VAROVÁNÍ!** Spotřebič se nesmí používat v nevytápěné místnosti. Umístěte spotřebič mimo dosah zdrojů tepla, například kuchyňského sporáku/trouby, radiátorů nebo přímého slunečního světla. Spotřebič se nesmí dotýkat žádného topného, plynového nebo vodního potrubí ani žádných jiných elektrických spotřebičů.

Minimální vzdálenosti od tepelných zdrojů:

- od elektrických, plynových sporáků a jiných - 30 mm,
- od plynových nebo uhelných kotlů - 300 mm,
- od vestavěných trub - 50 mm

Pokud není možné dodržení výše stanovených vzdáleností, je třeba použít vhodnou izolační desku.

- Nezakrývejte větrací otvory na vrchní straně spotřebiče - kolem spotřebiče musí být dobrý oběh vzduchu. Mezi vrchní stranou spotřebiče a jakýmkoliv případným nábytkem nad ním musí být alespoň 10 cm mezera (viz . obr. 2, str. 1). Nebude-li tento požadavek splněn, spotřebič bude mít větší spotřebu elektrické energie a kompresor se může přehřívat.
- Je-li spotřebič umístěn v rohu, mezi jeho skříní a stěnou musí být alespoň centimetrová mezera, aby se mohly dveře dostatečně otevřít (viz obr. 3, str. 1).
- Spotřebič musí stát na rovném povrchu. Bude-li třeba, upravte výšku spotřebiče tak, že nastavíte vyrovnávací nohy: otočením doprava zvýšíte přední stranu spotřebiče, otočením doleva ji snížíte. Je-li spotřebič nakloněn mírně dozadu, dveře se samy zavrou.

### Příprava spotřebiče k provozu:

Doporučuje se připravovat spotřebič k provozu s pomocníkem.

- Odstraňte obalový materiál. Zdvihnete chladničku ze základny z pěnového polystyrénu. Odtrhněte lepicí pásky, odstraňte obalový materiál, který fixuje dveře. Odstraňte z polic všechny červené součásti.
- Vyjměte z pytle dvě opěry (viz obr. 4, str.1) a vložte je do vodicích lišt v horní zadní části spotřebiče.



Spotřebič se nesmí zapojovat do sítě, dokud nebudou odstraněny všechny obalové a přepravní materiály. Vhodným způsobem zlikvidujte obalový materiál.

### Před prvním použitím:

- Vlažnou vodou s malým množstvím pH neutrálního mýdla nebo sody umyjte vnitřek zařízení a všechny jeho vnitřní části (tímto způsobem odstraníte typickou vůni nového spotřebiče). Důkladně osušte.



Před prvním zapojením do elektrické sítě **musí spotřebič zůstat cca 4 hodiny v klidu. Pokud se tak nestane, mohl by se poškodit kompresor.**

Před uložením potravin musí být spotřebič zapnut 2 hodin. Toto pravidlo platí i pro spotřebiča, která se zapíná po předchozím rozmrazování nebo po dlouhodobém odstavení.

## POPIS SPOTŘEBIČE, ZÁKLADNÍ SOUČÁSTI (Viz obr. 1, str. 1)

<b>1</b> Žárovka vnitřního osvětlení	<b>6</b> Dveřní zásobníky
<b>2</b> Regulátor teploty	<b>8</b> Police
<b>3</b> Police s nastavitelnou výškou	<b>9</b> Kondenzátor
<b>4</b> Skleněná police	<b>10</b> Kompresor
<b>5</b> Přihrádka na ovoce a zeleninu	<b>11</b> Odkapávací mísa

## REGULACE TEPLOTY

Teplota v prostoru chladničky se reguluje otáčením kolečka termostatu **2** (viz obr. 1) jedním nebo druhým směrem. Na kolečku termostatu je digitální indikátor teploty.

Teplota se reguluje na stupnici s sedmi číslicemi.

**0** = kompresor je vypnutý **UPOZORNĚNÍ! elektrický proud není vypnutý.**

**1** = nejvyšší teplota (nejnižší chlazení)

**7** = nejnižší teplota (nejvyšší chlazení)



Teplota v prostoru chladničky se může lišit v závislosti na okolní teplotě, množství potravin, teplotě potravin a četnosti otvírání a zavírání dveří spotřebiče. Proto doporučujeme:

- umístěte spotřebič dále od zdrojů tepla;
- nevkládejte do prostoru chladničky horké potraviny - musí být vystydlé na pokojovou teplotu;
- dveře spotřebiče by neměly být otevřeny déle, než je nutné k vyjmutí nebo vložení potravin.



**JE-LI V MÍSTNOSTI CHLADNO, SPOTŘEBIČ CHLADÍ MÉNĚ.** Teplota ve spotřebiči se tudíž může zvýšit. Pomocí kolečka termostatu nastavte nižší teplotu.

## ZMRAZOVÁNÍ POTRAVIN V MRAZÁKU \*\*\*

Nastavte kolečko termostatu na **7**. Čerstvé potraviny připravené ke zmrazení a ochlazené na pokojovou teplotu by se měly vkládat v jedné vrstvě na dno mrazničky. Po 24 hodinách přendejte zmrazené potraviny do drátěné zásuvky **8** (viz obr. 1). Když už jsou výrobky zmrazené, by se mělo kolečko termostatu nastavit **do předchozí polohy**.

- **NEPŘEKRAČUJTE MAXIMÁLNÍ MNOŽSTVÍ MRAZENÝCH PRODUKTŮ UVEDENÝCH V TABULCE „INFORMAČNÍ LIST VÝROBKU“**
- Mezi zmrazovanými potravinami a horní částí nechte mezeru alespoň 3 cm.
- Do částí mrazáku nevkládejte nezabalené potraviny.
- Nezmrazujte tekuté potraviny ve skleněných nádobách nebo láhvích. Nezmrazujte nápoje syčené oxidem uhličitým.
- Čerstvé potraviny ke zmrazení se nesmí dotýkat již zmrazených potravin.
- Nezmrazujte potraviny, které mají vyšší než pokojovou teplotu.
- Přísně sledujte trvanlivost zmrazených potravin vyznačenou výrobcem na obalech výrobků.
- **DOPORUČUJEME NESKLADOVAT V PROSTORU MRAZÁKU ZMRAZENÉ RYBY A UZENINY DÉLE NEŽ ŠEST MĚSÍCŮ; SÝR, DRŮBEŽ, VEPŘOVÉ A JEHNĚČÍ DÉLE NEŽ OSM MĚSÍCŮ A HOVĚZÍ, OVOCE A ZELENINU DÉLE NEŽ DVANÁCT MĚSÍCŮ.**

## ROZMRAZOVÁNÍ, ČIŠTĚNÍ A ÚDRŽBA

CHLADNIČKA se odmrazuje automaticky. Kapky ledu, které se tvoří na zadní stěně prostoru chladničky, během nečinnosti kompresoru tají a voda z nich stéká odtokovým kanálem do misky na vrchní straně kompresoru, kde se odpařuje.

MRAZÁK se musí odmrazovat alespoň dvakrát ročně nebo tehdy, když se v něm vytvoří vrstva ledu silnější než 5 mm. Proved'te následující úkony v uvedeném pořadí:

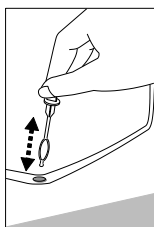
- **UPOZORNĚNÍ!** Vypněte spotřebič a vytáhněte zástrčku ze sít'ové zásuvky.
- Vyjměte potraviny z prostoru mrazáku. Nechte otevřené dveře mrazáku.
- Až se led roztaví, vyčistěte a vysušte povrchy a pevně instalované prvky v prostoru mrazáku. Zavřete dveře. Připojte spotřebič k síti a zapněte ho.

**PRAVIDELNĚ ČISTĚTE SPOTŘEBIČ.**



**Pamatujte, že před odmrazováním mrazáku a čištěním zadní části skříně musíte odpojit spotřebič od napájení tak, že vytáhněte zástrčku ze sít'ové zásuvky.**

- Chraňte vnitřní povrchy a plastové součásti spotřebiče před tuky, kyselinami a omáčkami. V případě náhodného rozlití okamžitě vyčistěte místo teplou mýdlovou vodou nebo saponátem na nádobí. Otřete ho do sucha.



- Pravidelně čistěte hermetická těsnění na dveřích. Otřete je do sucha.
- ◀ Speciálním jednoúčelovým čisticím nástrojem pravidelně čistěte prostor kanálu na odvádění vody vzniklé táním.
- Alespoň jednou ročně otřete prach ze zadní strany skříně spotřebiče a kompresoru. K čištění lze použít měkký kartáč, elektrostatickou utěrku nebo vysavač.
- **NEPOUŽÍVEJTE** čisticí prostředky obsahující brusné částičky, kyselinu, alkohol nebo benzen k čištění vnitřních a vnějších povrchů spotřebiče.
- **NEPOUŽÍVEJTE** čisticí látky nebo houby s drsným povrchem určeným k drhnutí.
- Pokud je nutné nechat spotřebič delší dobu vypnutý, nechte otevřené dveře.

## VÝMĚNA ŽÁROVKY VNITŘNÍHO OSVĚTLENÍ

Při výměně žárovky vnitřního osvětlení (viz obr. 5) proved'te následující úkony v uvedeném pořadí:

1. **Odpojte spotřebič od sítě tak, že vytáhněte zástrčku ze sít'ové zásuvky.**
2. Plochým šroubovákem zatlačte přidržovač krytu žárovky vnitřního osvětlení a druhou rukou ho zatáhněte směrem k sobě.
3. Pokud se žárovka nerozsvítí, nahrad'te ji jinou 15W žárovkou stejného typu s patičí E14.

4. Když vyměníte žárovku, nejprve vraťte kryt na místo a zatlačte na něj – kryt na své místo zapadne. Zapojte spotřebič do síťové zásuvky.

## PROVOZNÍ PROBLÉMY A JEJICH ŘEŠENÍ

- **Spotřebič je připojen k síti, ale nefunguje.** Zkontrolujte, zda je v pořádku elektrická instalace v domě. Zkontrolujte, zda je zástrčka správně zasunuta do síťové zásuvky.
- **Zvuk je stále hlasitější.** Zkontrolujte, zda spotřebič stojí pevně na rovném povrchu. Chcete-li ho vyrovnat, nastavte přední nohy. Zkontrolujte, zda se spotřebič nedotýká nějakého nábytku a zda se žádná část chladicího systému na zadní straně skříně nedotýká stěny. Odtáhněte spotřebič od jakéhokoliv nábytku nebo stěny. Zkontrolujte, zda nejsou důvodem zvýšené hlučnosti láhve, konzervy nebo mísy ve spotřebiči, které se navzájem dotýkají.
- **Na dně prostoru chladiče se objevila voda.** Zkontrolujte, zda není ucpaný kanál na odvádění vody vzniklé táním. Vyčistěte ho speciálním čistícím nástrojem určeným k tomuto účelu.
- **Na policích z tvrzeného skla se objevila voda.** Potraviny nebo mísy v prostoru chladničky se dotýkají zadní stěny. Nenechávejte potraviny nebo mísy, aby se dotýkaly zadní stěny.
- **Pod spotřebičem se objevila voda.** Sběrná mísa na vodu vzniklou táním sklouzla z kompresoru. Položte ji na kompresor.
- **Při otvírání dveří spotřebiče se odtrhuje gumové těsnění.** Těsnění je zamazáno lepkavými potravinami (tukem, sirupem). Vyčistěte těsnění a odpovídající drážku teplou vodou s mýdlem nebo saponátem na nádobi a otřete je do sucha. Umístěte gumové těsnění zpět na své místo.
- **Vysoká teplota v ledničce, krátké přestávky mezi spouštěním kompresoru.** Přesvědčte se, zda se těsně zavírají dveře spotřebiče, zda nebyly při vyjímání nebo vkládání potravin otevřené déle, než bylo nutné, nebo zda nebylo do spotřebiče vloženo velké množství teplého jídla.
- **Na vrchní straně spotřebiče dochází ke kondenzaci.** Relativní vlhkost okolního vzduchu je vyšší než 70 %. Větrejte místnost, v níž je umístěn spotřebič, a pokud možno odstraňte příčinu vlhkosti.

**Poznámky k hluku spotřebiče za provozu.** Když je spotřebič v provozu a prochází různými cykly mrazení, bude vydávat různé zvuky. Jedná se o normální jev a není to známkou žádné závady. Chladivo během průtoku chladicím systémem vydává zurčivé, bublavé nebo šelestivé zvuky. Při zapínání kompresoru se mohou krátkodobě ozývat silnější zvuky, například bouchání nebo cvakání.

## INFORMACE O OCHRANĚ ŽIVOTNÍHO PROSTŘEDÍ



Tento symbol znamená, že jakmile již není spotřebič potřebný, nelze ho likvidovat společně s ostatním smíšeným komunálním odpadem. Musí se odvézt a zlikvidovat samostatně, tj. v bednách speciálně označených tímto symbolem, ve sběrnách pro objemný odpad.

Úplné informace o místech, kam lze bezpečně odvézt staré spotřebiče, lze získat na místních úřadech, v obchodě, kde jste koupili spotřebič, nebo od zástupců výrobce.

Pokud se rozhodnete vyřadit spotřebič, znemožněte jeho použití, abyste předešli případné nehodě. Vytáhněte zástrčku ze síťové zásuvky a potom odřízněte napájecí kabel. Odtrhněte těsnění. Je-li instalován zámek dveří, vylomte ho. **VAROVÁNÍ! Nedemontujte spotřebič vlastními silami. Odvezte ho do recyklačního střediska**

## ZÁRUČNÍ SERVIS

MÁ-LI VÁŠ SPOTŘEBIČ ZÁVADU, VYZKOUŠEJTE, ZDA JSTE SCHOPNI ODSTRANIT PŘÍČINU VLASTNÍMI SILAMI. Nedokážete-li vyřešit problém sami, obraťte se telefonicky nebo písemně na nejbližší servisní zastoupení pro vaši chladničku. Při kontaktování je nutné uvést model (Typ/Тип a MODEL) a číslo (Ser.No/Фабрик Но) chladničky. Tyto údaje najdete na typovém štítku výrobku nalepeném na stěně prostoru chladničky poblíž boxů na ovoce a zeleninu.

Kontakty pro dotazy související s opravami: J.M. Trade International s.r.o. Kollárova 2288, Tábor 39002; e-mail: servis@mujperfekt.cz. Informace o servisních provozovnách viz [www.mujperfekt.cz](http://www.mujperfekt.cz)



## INFORMAČNÍ LIST VÝROBKU

Název dodavatele	<b>SNAIGÉ</b>			
Identifikátor modelu (Model)	FR275		FR240	
Kategorie modelu chladicího spotřebiče <sup>1</sup>	7			
Třída energetické účinnosti <sup>2</sup>	A++	A+	A++	A+
Roční spotřeba elektrické energie [kWh/rok] <sup>3</sup>	197	230	173	211
Užitečný objem netto chladničky [l]	201		166	
Užitečný objem netto mrazničky [l]	57		46	
Označení hvězdičkami mrazicích prostorů <sup>4</sup>	*/***			
Beznámrazový systém	---			
Doba růstu teploty [h] <sup>5</sup>	17			
Mrazicí výkon [kg/24h]	3		2	
Klimatická třída <sup>6</sup>	N - T	N	N - ST	N
Emise hluku šířeného vzduchem [dB(A) re1 pW]	39			
Model je určený k vestavbě	----			
Výš. x šíř. x hloub. výrobku [cm]	172,5x56x63	172,5x56x60	147,5x56x63	147,5x56x60
Hmotnost spotřebiče [kg]	50		45	
Frekvence a výkon elektrické instalace: viz na typovém štítku výrobku.				

POZNÁMKA: Výrobce si vyhrazuje právo provádět v budoucnosti změny technických parametrů a specifikací.

- 1- Chladnička s jedním nebo několika prostory pro čerstvé potraviny; 3- Chladnička/zchlazovač a chladnička s prostorem bez označení hvězdičkou; 4- Chladnička s prostorem označeným jednou hvězdičkou; 5- Chladnička s prostorem označeným dvěma hvězdičkami; 6 Chladnička s prostorem označeným třemi hvězdičkami; 7- Chladnička/mraznička; 8- Skříňová mraznička; 9- Mrazicí pult.
- 2) Hodnocení A++/A+ (=nízká spotřeba) do G (=vysoká spotřeba).
- 3) Spotřeba energie »XYZ« kWh ročně na základě výsledků testu vykonaného v normálních podmínkách v 24hodinovém cyklu. **Skutečná spotřeba energie závisí od způsobu používání spotřebiče a místa, ve kterém se tento nachází**
- 4) (\*) = prostor k přechovávání produktů v teplotě cca -6 °C; (\*\*) = prostor k přechovávání produktů v teplotě cca -12 °C; (\*\*\*) = prostor k přechovávání produktů v teplotě cca -18 °C; (\*/\*\*\*) = prostor k mrazení produktů v teplotě cca -18°C nebo nižší.
- 5) doba skladování při vypnutí »X« „h“ definovaná jako „doba náběhu teploty“
- 6) Klimatická třída: W [klimatická třída]. Spotřebič je určen k použití za teploty okolí od „X“ [nejnižší teplota] °C do „Y“ [nejvyšší teplota] °C.;] °C. SN - od +10°C do +32°C; N - od +16°C do +32°C; ST - od +16°C do +38°C; T - od +16°C do +43°C.

**NÁVOD NA OBSLUHU SI STAROSTLIVO PREŠTUDUJTE.** Ak jeho pokyny nebudú dodržané, hrozí riziko úrazu, poškodenia spotrebiča a straty práva na bezplatný záručný servis.

Výrobca nenesie zodpovednosť za škody vzniknuté z nedodržovania zásad umiestnených v tomto návode.

Odporúčame vám uschovať si návod po celú dobu používania spotrebiča. Pri ďalšom predaji spotrebiča odovzdajte návod na použitie novému vlastníkovi spotrebiča.

## **Všeobecné informácie:**

Spotrebič (ďalej nazývaný chladnička) je dvojpriestorová chladnička s mrazničkou, s mraziacim priestorom navrchu.

Chladiaci priestor je určený na krátkodobé uchovávanie čerstvých potravín; mraziaci priestor je určený na zmrazovanie a dlhodobé uchovávanie potravín.

Tento spotrebič je určený na používanie v domácnosti a podobnom prostredí, ako sú napr.: vidiecke domy, kuchynky pre zamestnancov v obchodoch, kanceláriách a inom pracovnom prostredí, pre klientov v hoteloch, moteloch, ubytovacích zariadeniach s raňajkami a iných obytných objektoch.

## **BEZPEČNOSTNÉ POKYNY**

### **Všeobecné bezpečnostné pokyny:**

- Žiadne vetracie otvory vnútri spotrebiča ani vonku nesmú byť akokoľvek upchané.
- Nepoužívajte na urýchlenie rozmrazovania mechanické pomôcky ani iné prostriedky.
- Nepoužívajte elektrické spotrebiče iných ako výrobcom odporúčaných typov vnútri priestorov na uchovávanie potravín v spotrebiči.
- Nepoškodujte chladiaci systém spotrebiča. Pri poškodení chladiaceho systému:
  - Nepoužívajte žiadny otvorený plameň.
  - Vystríhajte sa iskier – nezapínajte žiadne elektrické spotrebiče ani osvetľovacie telesá.
  - Priestor okamžite vyvetrajte: v prípade poškodenia chladiaceho okruhu je potreba na niekoľko minút vyvetrať miestnosť, v ktorej sa nachádza spotrebič (táto miestnosť musí mať aspoň 4 m<sup>3</sup>; pre spotrebič s izobutánom /R600a).
- Spotrebič sa musí používať iba na zmrazovanie a uchovávanie potravín.
- V spotrebiči neskladujte horľavé plyny ani kvapaliny.
- Horľavé látky ani predmety, ktoré sú nasiaknuté horľavými látkami, nekladte do spotrebiča, do jeho blízkosti ani naň.




## **Bezpečnosť detí a zraniteľných osôb:**

- Toto zariadenie môže byť používané deťmi vo veku 8 rokov a starších, osoby s obmedzenými fyzickými alebo mentálnymi schopnosťami, ako aj osobami bez skúseností a bez znalostí zariadenia môžu kanvicu používať, pokiaľ sú dohliadané alebo boli inštruované vzhľadom obsluhy zariadenia bezpečným spôsobom a znajú ohrozenie spojené s používaním zariadenia.
- Nedovoľte deťom hrať sa so spotrebičom ani ho pripájať alebo odpájať od sieťovej elektrickej zásuvky. Nedovoľte deťom hrať sa s obalovými materiálmi zo spotrebiča. Čistenie a konzervácia zariadenia nemôže byť vykonávaná deťmi ledaže ukončili 8 rokov a sú dohliadané zodpovednou osobou.

## **Pripojenie k sieti:**

- Spotrebič musí byť pripojený k uzemnenej sieťovej elektrickej zásuvke. Uzemnená elektrická zásuvka, ktorou je spotrebič pripojený k sieťovému napätiu, sa musí nachádzať na prístupnom mieste.
- Ak sa spotrebič vyrába s osobitným prívodným sieťovým káblom, môžete ho vymeniť iba za rovnaký sieťový kábel dodávaný výrobcom.
- Pre zamedzenie rizikám by poškodený kábel mal vymieňať iba výrobca, údržbový technik alebo osoba s ekvivalentnej kvalifikáciou.
- Nemajú sa používať spojovacie články, niekoľkonásobné zásuvky (rozdávače), dvojžilové predĺžovacie káble. Pokým je nutné použitie predĺžovacieho kábla, môže to byť iba predĺžovací kábel s ochranným kolíkom, jednozásuvkový, ktorý má bezpečnostný atest VDE/GS. Pokým bude použitý predĺžovací kábel (s ochranným kolíkom, ktorý má bezpečnostnú značku), napokon jeho zásuvka musí byť umiestnená v bezpečnej vzdialenosti od drezov a nemôže byť vystavená na zaliatie vodou a rôznymi odpadmi.
- Frekvencia a výkonové parametre prívodu elektriny vo vašej domácnosti musí zodpovedať technickým parametrom spotrebiča. Tieto údaje nájdete na štítku výrobku.
- Pri inštalovaní spotrebiča postupujte opatrne, aby sa napájací kábel nepritlačil a aby sa vylúčilo jeho poškodenie. Neskladujte v bezprostrednej blízkosti spotrebiča žiadne ťažké predmety, napr. chladiace zariadenia, nábytok ani iné domáce zariadenia, ak by mohli stáčať elektrický kábel. Mohlo by to spôsobiť krátke spojenie a požiar.
- Presvedčte sa, že napájací kábel nie je stlačený zadnou stenou spotrebiča ani inak poškodený. Poškodená vidlica môže spôsobiť požiar!

 Ak sa porucha spotrebiča nedá opraviť podľa tu uvedených odporúčaní, odpojte ho od siete, otvorte dvere a zavolajte servis. Technické alebo konštrukčné poruchy môže odstraňovať iba pracovník servisu !

## Podmienky bezpečnej prevádzky:

- Pri odpájaní spotrebiča od elektrickej siete **neťahajte za prívodný kábel**. Vždy ťahajte za zástrčku.
- Ak je spotrebič odpojený zo zásuvky (pri čistení, presúvaní na iné miesto atď.), **môže sa znova zapnúť až po 15 min.**
- Je zakázané používať spotrebič technicky poškodený.
- Tento spotrebič sa nesmie likvidovať spaľovaním.
- Neukladajte na spotrebič žiadne zapnuté elektrické prístroje, pretože by mohli spôsobiť vznietenie plastových dielcov.
- Neukladajte na spotrebič misky s tekutinami a nekladte na spotrebič kvety vo vázach ani iné nádoby naplnené tekutinou.
- Nevyliezajte a nesadajte si na spotrebič, neopierajte sa a nevešajte sa na dvere spotrebiča. Nedovoľte to ani deťom
- Ak máte mokré alebo vlhké ruky, z mraziaceho priestoru nevyberajte žiadne predmety ani sa ich nedotýkajte.
- Na čistenie spotrebiča nepoužívajte prúd vody ani paru.



**Spotrebič sa musí prepravovať iba v zvislej polohe.** Výrobca nezodpovedá za poškodenie spotrebiča spôsobené nedodržiavaním prepravných pokynov.



**VÝROBCA ZARUČUJE SPOLÁHLIVÚ PREVÁDZKU SPOTREBIČA PRI RELATÍVNEJ VLHKOSTI VZDUCHU DO 70 % A PRI OKOLITÝCH TEPLOTÁCH V ROZSAHU:**

OD +16 °C DO +32 °C - Klimatická trieda spotrebiča je **N**;

OD +16 °C DO +38 °C - Klimatická trieda spotrebiča je **ST**;

OD +16 °C DO +43 °C - Klimatická trieda spotrebiča je **T**;

## INŠTALÁCIA A PREVÁDZKOVÉ PODMIENKY SPOTREBIČA

### Umiestnenie:

- Tento spotrebič môžete nainštalovať do suchého a dobre vetraného interiéru, kde teplota prostredia zodpovedá klimatickej triede uvedenej na typovom štítku spotrebiča.



**VAROVANIE!** Spotrebič sa nesmie prevádzkovať v nevykurovanej miestnosti. Spotrebič neumiestňujte do blízkosti tepelných zdrojov, ako je kuchynský sporák a rúra, radiátory, ani na priamom slnečnom svetle. Spotrebič sa nesmie dotýkať potrubí kúrenia, prívodu plynu alebo vody, ani iných elektrických zariadení.

Minimálne vzdialenosti od tepelných zdrojov:

- od elektrických, plynových sporákov a iných - 30 mm,
  - od plynových alebo uhoľných kotlov - 300 mm,
  - od vstavaných trúb - 50 mm
- Nezakrývajte vetracie otvory vo vrchnej časti spotrebičov – musí byť zabezpečená dobrá cirkulácia vzduchu okolo spotrebiča. Medzi horným okrajom telesa spotrebiča a akýmkoľvek nábytkom, ktorý sa môže nachádzať nad spotrebičom, musí byť ponechaný odstup najmenej 10 cm . Ak táto

požiadavka nie je splnená, spotrebič spotrebuje viac elektrickej energie a jeho kompresor sa môže prehriať (pozrite si obrázok č. 2, str. 1).

- Ak sa spotrebič umiestni do rohu, musí byť medzi ľavým okrajom telesa spotrebiča a stenou odstup najmenej 1 cm, aby sa dvere dali dostatočne otvoriť (obr. 3, str.1).
- Spotrebič musí stáť na rovnom povrchu. V prípade potreby nastavte výšku spotrebiča prestavením nožičky na vyrovnanie do vodováhy: otáčanie v smere pohybu hodinových ručičiek – predná časť spotrebiča sa zdvíha, otáčanie proti smeru pohybu hodinových ručičiek – klesá. Ak je spotrebič naklonený mierne dozadu – dvere sa budú zatvárať sami.


### Príprava spotrebiča:

Odporúčame vám, aby ste pri príprave spotrebiča na uvedenie do prevádzky využili pomoc pomocníka.

- Odstráňte obaly. Nadvihnite spotrebič z podložky z penového polystyrénu. Odtrhnite lepiace pásky. Odstráňte obalový materiál, ktorým sú zaistené dvere.
- Odstráňte všetky dielce červenej farby z políc.
- Vyberte dve podpery z vrečka (obr. 4, str. 1) a zasuňte ich do vedení v hornej zadnej časti spotrebiča.

### Pred prvým použitím:

- Pred prvým použitím spotrebiča treba jeho vnútro a všetky jeho diely umyť vlažnou vodou s prídavkom neutrálneho umývacieho prostriedku, aby ste odstránili typický zápach nového spotrebiča. Potom všetky povrchy dôkladne osušte.

 Pred zapojením spotrebiča do elektrickej siete **počkejte aspoň 4 hodiny**. Je to potrebné na to, aby olej stiekol späť do kompresora.

Pri prvom spustení do prevádzky alebo po určitom čase mimo prevádzky nechajte spotrebič pred vložením potravín bežať najmenej 2 hodiny

## POPIS SPOTREBIČA, ZÁKLADNÉ ČASTI

**Pozrite si obrázok č. 1, str. 1**

<b>1</b> Lampa vnútorného osvetlenia	<b>6</b> Priehradky na dverách
<b>2</b> Regulátor teploty	<b>8</b> Drôtený rošt
<b>3</b> Výškovo nastaviteľné police	<b>9</b> Kondenzátor
<b>4</b> Sklenená polica	<b>10</b> Kompresor
<b>5</b> Kontajner na ovocie a zeleninu	<b>11</b> Nádoba na zachytávanie roztopenej vody

## REGULÁCIA TEPLoty


Teplota v chladiacom priestore sa reguluje otáčaním kolieska termostatu **2** (obr. 1, str.1) niektorým smerom. Na koliesku termostatu je indikácia teploty.

Teplota sa reguluje na stupnici s siedmimi číslicami.


**0** = Kompresor je vypnutý. **VAROVANIE! elektrický prúd nie je vypnutý.**

**1** = najvyššia teplota (najsľabšie chladenie)

**7** = najnižšia teplota (najsilnejšie chladenie)

 Teplota v chladiacom priestore závisí od okolitej teploty, množstva potravín, teploty potravín a od toho, ako často sa otvárajú a zatvárajú dvere spotrebiča. Z tohto dôvodu odporúčame:

- spotrebič neumiestňujte do blízkosti tepelných zdrojov,
- potraviny vložené do spotrebiča nesmú mať vyššiu ako izbovú teplotu,
- dvere spotrebiča nesmú zostať otvorené dlhšie, ako je potrebné na vybratie alebo vloženie potravín.

 **AK JE MIESTNOSŤ CHLADNEJŠIA, SPOTREBIČ CHLADÍ SLABŠIE.** Teplota v spotrebiči sa preto môže zvýšiť. Kolieskom termostatu nastavte nižšiu teplotu.

## ZMRAZOVANIE POTRAVÍN V MRAZIACOM PRIESTORE **\*\*\*\***

Koleso termostatu nastavte na **7**. Čerstvé potraviny pripravené na zmrazovanie a ochladené na izbovú teplotu treba ukladať v jednej vrstve v spodnej časti mrazičky. Po 24 hodinách presuňte mrazené potraviny na drôtené rošty **8** (pozri ilustráciu 1). Po 24 hodinách, keď sú potraviny zmrazené, koliesko termostatu sa musí nastaviť do jeho predchádzajúcej polohy.

- Neprekračujte maximálne množstvo zmrazených potravín uvedené v tabuľke „INFORMAČNÝ LIST“.
- Medzi zmrazenými potravinami a hornou priehradkou nechávajte odstup najmenej 3 cm.
- Nevkladajte do mraziaceho priestoru nezabalené potraviny.
- VAROVANIE! Kvapalné potraviny nezmrazujte v sklenených nádobách ani vo fľašiach. Nezmrazujte nápoje sytené oxidom uhličitým.
- Čerstvé potraviny určené na zmrazovanie sa nesmú dotýkať už zmrazených potravín.
- Nezmrazujte potraviny ak sú teplejšie ako je izbová teplota.
- Prísne dodržiavajte dobu najneskoršej spotreby mrazených potravín uvádzanú výrobcom na obale.
- V MRAZIACOM PRIESTORE ODPORÚČAME SKLADOVAŤ MRAZENÉ RYBY A PÁRKY NAJVIAC 6 MESIACOV; SYR, HYDINU, BRAVČOVÉ, JAHŇACIE MÄSO – NAJVIAC 8 MESIACOV; HOVÁDZIE MÄSO, OVOCIE A ZELENINU – NAJVIAC 12 MESIACOV.

## ODMRAZOVANIE, ČISTENIE A STAROSTLIVOSŤ

CHLADIACI PRIESTOR sa odmrazuje automaticky. V čase, keď kompresor nie je v činnosti, sa roztápajú kvapky ľadu tvoriace sa na zadnej stene chladiaceho priestoru. Topiaca sa voda steká cez kanálik na roztopenú vodu do misky na vrchu kompresora, kde sa odparí.

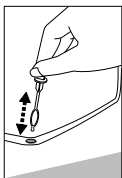
MRAZIACI PRIESTOR sa musí odmrazovať najmenej dvakrát do roka alebo po vytvorení vrstvy ľadu hrubšej ako 5 mm. Vykonať nasledujúce pokyny v tu uvedenom poradí:

- VAROVANIE! Vypnite spotrebič a vytiahnite vidlicu z elektrickej sieťovej zásuvky.
- Vyberte potraviny z mraziaceho priestoru. Dvere mraziaceho priestoru nechajte otvorené.
- Keď sa ľad roztopí, vyčistite a vyutierajte dosucha všetky povrchy a vybavenie mraziaceho priestoru.

SPOTREBIČ PRAVIDELNE ČISTITE.



**Nezabúdajte, že pred odmrazovaním mraziaceho priestoru a čistením zadnej časti telesa spotrebiča musíte spotrebič odpojiť od sieťovej elektrickej zásuvky vytiahnutím vidlice zo sieťovej zásuvky.**



- Vnútorne povrchy a plastové diely spotrebiča chráňte pred tukmi, kyselinami a omáčkami. V prípade náhodného rozliatia – okamžite vyčistite teplou mydlovou vodou alebo prostriedkom na umývanie riadu. Utrite dosucha.
- Pravidelne čistite tesnenia dverí. Vyutierajte ich dosucha.
- ◀ PRAVIDELNE ČISTITE PRIESTOR KANÁLIKA NA ROZTOPENÚ VODU OSOBITNÝM ČISTIČOM URČENÝM NA TENTO ÚČEL.
- Najmenej raz za rok vyčistite od prachu zadnú časť telesa spotrebiča a kompresor. Na čistenie možno použiť mäkkú kefku, elektrostatickú handričku alebo vysávač.
- NEPOUŽÍVAJTE na čistenie vnútorných a vonkajších povrchov spotrebiča čistiace prípravky obsahujúce drsné častice, kyselinu, lieh ani benzén. NEPOUŽÍVAJTE na čistenie handričky ani špongie s drsným povrchom určené na drhnutie.
- Ak sa spotrebič má vypnúť na dlhšie obdobie, nechajte jeho dvere otvorené.

## VÝMENA VNÚTORNEJ OSVETĽOVACEJ ŽIAROVKY

Pri výmene vnútornej osvetľovacej žiarovky (obr. 5, str. 1) postupujte podľa pokynov a v poradí, v akom sa dolu uvádzajú:

- Spotrebič odpojte od siete vytiahnutím vidlice z elektrickej sieťovej zásuvky.
- Potlačte kryt vnútornej osvetľovacej žiarovky plochým skrutkovačom a druhou rukou ho potiahnite k sebe. Vymeňte žiarovku za inú žiarovku 15 W rovnakého typu so závitom E14.
- Po výmene žiarovky nasadte kryt späť a zatlačte ho — zaistí sa vo svojej polohe s cvaknutím. Pripojte spotrebič k elektrickej napájacej zásuvke.

## PROBLÉMY PRI PREVÁDZKE A ICH RIEŠENIE

- **Spotrebič je pripojený k sieti, nefunguje však.** Skontrolujte, či máte v poriadku elektroinštaláciu. Skontrolujte, či je vidlica správne zasunutá do elektrickej napájacej zásuvky.
- **Hluk sa zosilnil.** Skontrolujte, či je spotrebič postavený stabilne na rovnom mieste. Do vodorovnej polohy sa vyrovnáva nastavením predných nožičiek. Skontrolujte, či sa spotrebič nedotýka nábytku a či sa žiadny diel chladiaceho systému na zadnej časti telesa spotrebiča nedotýka steny. Spotrebič odtiahnite od nábytku alebo od steny. Skontrolujte, či príčinou zvýšenej hlučnosti nie sú navzájom sa dotýkajúce fľaše, konzervy alebo misky v spotrebiči.
- **V spodnej časti chladiaceho priestoru sa objavila voda.** Skontrolujte, či kanálik na topiacu sa vodu nie je upchaný. Pravidelne čistite priestor kanáliku na roztopenú vodu čistiacim určeným na tento účel.
- **Na policiach z kaleného skla sa objavila voda.** Potravinu alebo jedlá v chladiacom priestore sa dotýkajú zadnej steny priestoru. Nedovoľte, aby sa potraviny dotýkali zadnej steny.
- **Pod spotrebičom sa objavila voda.** Miska na zachytávanie topiacej sa vody sklzla z kompresora. Položte misku na vrch kompresora.
- **Pri otváraní dverí spotrebiča sa vytáhuje gumové tesnenie.** Tesnenie je znečistené lepivými potravinami (tuk, sirup). Tesnenie a drážku pre tesnenie vyčistite vlažnou vodou s mydlom alebo čistiacim prípravkom a utrite dosucha. Zasuňte gumové tesnenie späť na miesto.
- **Vysoká teplota v chladničke znamená, že kompresor je v činnosti po dlhý čas alebo s nezastavuje.** Presvedčte sa, či sa dvere spotrebiča spoľahlivo zatvárajú, či dvere pri vyberaní alebo vkladaní potravín nezostali otvorené dlhšie ako je potrebné, alebo či do spotrebiča nebolo vložené veľké množstvo teplých potravín.
- **Na vrchnej časti spotrebiča sa nachádza kondenzovaná voda.** Relatívna vlhkosť okolitého vzduchu je vyššia ako 70 %. Vyvetrajte miestnosť, v ktorej stojí spotrebič. Podľa možnosti odstráňte príčinu vlhkosti.

**Poznámky ohľadom hlučnosti spotrebiča pri prevádzke.** Spotrebič môže pri prevádzke a počas zmrazovacieho cyklu vydávať rôzne zvuky. Je to normálne a nie je to príznak chybného fungovania. Chladivo pri cirkulácii po chladiacom systéme zapríčiňuje zvuky ako bublanie, klokotanie alebo šelest. Pri zapínaní kompresora možno po kratší čas počuť hlasnejšie zvuky ako búchanie alebo cvakanie.



## INFORMÁCIE O OCHRANE ŽIVOTNÉHO PROSTREDIA

Tento symbol indikuje, že keď už spotrebič nebudete potrebovať, nemôžete ho likvidovať spolu s komunálnym odpadom. Musí sa odovzdávať a zneškodňovať oddelene, t.j. do kontajnerov osobitne označených týmto symbolom vo veľkokapacitných zberniach druhotných surovín.

Úplné informácie o tom, kde sa starý spotrebič má bezpečne odovzdať, získate u orgánov miestnej správy, v predajni, kde ste si spotrebič zakúpili alebo v zastúpení výrobcu.

Ak sa rozhodnete vyradiť spotrebič z prevádzky, na vylúčenie možných nešťastných udalostí znemožnite jeho použitie. Vytiahnite elektrickú vidlicu z elektrickej sieťovej zásuvky a kábel odrežte. Vytrhnite tesnenie. Ak je použitý, znefunkčnite uzáver na dverách.

**Spotrebič svojpomocne nerozoberajte. Odovzdajte ho do zberne druhotných surovín.**

## ZÁRUČNÝ SERVIS

V PRÍPADE PORUCHY VÁŠHO SPOTREBIČA SA PRESVEDČITE, ČI NEDOKÁŽETE ODSTRÁNIŤ PRÍČINU CHYBNEJ FUNKCIE SPOTREBIČA SVOJPOMOCNE. Ak problém nedokážete vyriešiť sami, obráťte sa telefonicky alebo poštou na najbližšie servisné zastúpenie na chladničky. Pri kontakte uvádzajte model chladničky (Тип/Тип a MODEL) a jej výrobné číslo (Ser.No/Фабрик Но). Tieto údaje nájdete na štítku výrobku, ktorý je nalepený na stene chladiaceho priestoru v blízkosti priehradiek na ovocie a zeleninu.

Záručná doba, povinné podmienky pre záručené opravy:

- Na chladničky Snaige sa poskytuje záruka v trvaní 24 mesiacov odo dňa zakúpenia.
- Na chladničky používané na iné ako domáce čely (reštaurácie, bary a pod.) sa poskytuje záruka v trvaní 6 mesiacov.
- Na presklené chladiace vitríny a chladničky na víno sa poskytuje záruka v trvaní 12 mesiacov.

Vždy musíte mať originál záručného listu, doklad o zakúpení alebo iný doklad od predávajúceho, potvrdzujúci zakúpenie výrobku s presným dátumom predaja chladničky a pečiatkou predajne. Typ a sériové číslo v záručnom liste musia zodpovedať číslu nachádzajúcemu sa na štítku vo vnútri chladničky. Na originálnom záručnom liste sa nemôžu byť žiadne opravy.



**UPOZORNENIE!** Ak z dokladov kupujúceho nemožno určiť dátum predaja, začiatok záruky je od dátumu výroby chladničky.

Stanislav Tančák - ASTA Košice 055/ 6323 498

EKOCHLAD,s.r.o, Rosinský cesta 9, 010 08 Žilina, 041/52 534 12, 0905/979 833, [www.ekochnad.sk](http://www.ekochnad.sk)

## INFORMAČNÍ LIST

Názov dodávateľa	<b>SNAIGÉ</b>			
Identifikátor modelu (Model)	FR275		FR240	
Kategórie modelu chladiaceho spotrebiča <sup>1</sup>	7			
Trieda energetickej účinnosti <sup>2</sup>	A++	A+	A++	A+
Ročná spotreba elektrickej energie [kWh/rok] <sup>3</sup>	197	230	173	211
Užitočný objem netto chladničky [l]	201		166	
Užitočný objem netto mrazničky [l]	57		46	
Označenie hviezdíčkami mraziacich priestorov <sup>4</sup>	*/***			
Beznámrazový systém	---			
Doba rastu teploty [h] <sup>5</sup>	17			
Mraziaci výkon [kg/24h]	3		2	
Klimatická trieda <sup>6</sup>	N - T	N	N - ST	N
Úroveň vydávaného hluku prenášaného vzduchom [dB(A) re1 pW]	39			
Model je určený k vstaveniu	----			
Rozmery (H x W x D), v cm	172,5x56x63	172,5x56x60	147,5x56x63	147,5x56x60
Hmotnosť spotrebiča[kg]	50		45	
Frekvencia a výkon elektrické instalace: viz na typovém štítku výrobku				

**POZNÁMKA.** Výrobca si vyhradzuje právo na zmeny technických parametrov a špecifikácií v budúcnosti

- 1) 1- Chladnička s jedným alebo viacerými oddeleniami na uchovávanie čerstvých potravín; 3- Chladnička kombinovaná s chladiacim spotrebičom na uchovávanie rýchlo sa kaziacich potravín a chladnička s bezhviezdičkovým oddelením; 4- Chladnička s jednohviezdíčkovým oddelením; 5- Chladnička s dvojhviezdičkovým oddelením; 6 -Chladnička s trojhviezdičkovým oddelením; 7- Chladnička s mrazničkou; 8- Mraznička skriňového typu; 9- Mraznička pultového typu.
- 2) Hodnotenie A++/A+ (=nízka spotreba) do G (=vysoká spotreba).
- 3) Spotreba energie »XYZ« kWh ročne na základe výsledkov testu vykonaného v normálnych podmienkach v 24- hodinovom cykle. **Skutočná spotreba energie závisí od spôsobu používania spotrebiča a miesta, v ktorom sa spotrebič nachádza**
- 4) (\*) = priestor k prechovávaní produktov v teplote cca -6°C; (\*\*) = priestor k prechovávaní produktov v teplote cca -12°C; (\*\*\*) = priestor k prechovávaní produktov v teplote cca -18°C; (\*/\*\*) = priestor k mrazeniu produktov v teplote cca -18°C alebo nižšej.
- 5) bezpečný čas pri prerušení dodávky prúdu „X“ h“ definovaný ako „čas teplotného nárastu „
- 6) Klimatická trieda: W [klimatická trieda]. Tento spotrebič je určený na používanie pri izbovej teplote od „X“ [najnižšia teplota] °C do „Y“ [najvyššia teplota] °C. SN - od +10°C do +32°C; N - od +16°C do +32°C; ST - od +16°C do +38°C; T - od +16°C do +43°C.