



Návod k použití
ČISTIČKA VZDUCHU
R-9550 HYBRID



Před použitím tohoto spotřebiče se prosím seznamte s návodem k jeho obsluze. Spotřebič používejte pouze tak, jak je popsáno v tomto návodu k použití. Návod uschovejte pro případ další potřeby.

DŮLEŽITÉ BEZPEČNOSTNÍ POKYNY

ČTĚTE POZORNĚ A USCHOVEJTE PRO BUDOUCÍ POUŽITÍ

- Pokud dojde k poškození spotřebiče nedodržováním pokynů v této příručce, záruka se stává neplatnou. Výrobce/dovozce nenese žádnou odpovědnost za škody způsobené nedodržováním pokynů psaných v manuálu. Nedbalé používání spotřebiče není v souladu s podmínkami tohoto návodu.
- Před připojením spotřebiče k síťové zásuvce se ujistěte, že se technické údaje uvedené na štítku spotřebiče shodují s elektrickým napětím zásuvky, ke které chcete spotřebič připojit. Spotřebič připojujte pouze k řádně uzemněné zásuvce.

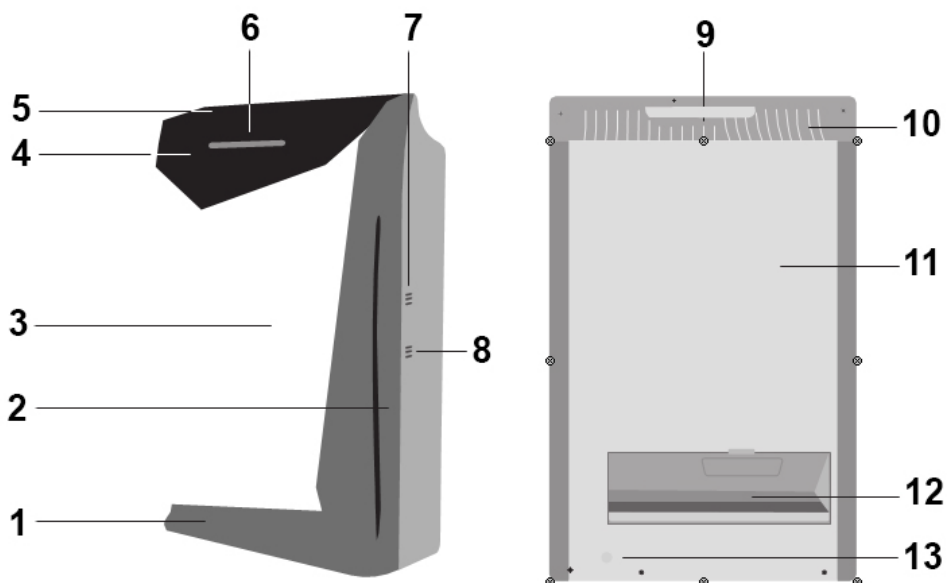
UPOZORNĚNÍ

- Tento spotřebič mohou používat děti ve věku 8 let a starší a osoby se sníženými fyzickými, smyslovými či mentálními schopnostmi nebo s nedostatkem zkušeností a znalostí, pokud jsou pod dozorem nebo byly poučeny o používání spotřebiče bezpečným způsobem a rozumí případným nebezpečím. Čištění a údržbu prováděnou uživatelem nesmějí vykonávat děti, pokud nejsou starší 8 let a pod dozorem. Spotřebič a jeho síťový kabel udržujte mimo dosah dětí mladších 8 let.
- Děti si se spotřebičem nesmějí hrát.
- Nepoužívejte spotřebič k jiným účelům, než pro které je určen.
- Spotřebič není určen k ovládání prostřednictvím programátoru, vnějšího časového spínače nebo dálkového ovládání.
- Po vybalení spotřebiče zkontrolujte, zda nedošlo k poškození při přepravě a zda je obsah balení úplný.
- Před prvním použitím odstraňte obalové materiály.
- Před zapnutím spotřebiče se ujistěte, že je spotřebič zcela a správně sestaven.
- Spotřebič připojte k síti, až po dokončení kompletace filtrů.
- Před každým použitím, před čištěním, před výměnou filtru a prováděním údržby vždy vypojte spotřebič z el. sítě. Při přesunu spotřebiče z jednoho místa na druhé spotřebič vždy odpojte spotřebič z elektrické sítě
- Nenechávejte napájecí kabel viset přes ostré hrany nebo dotýkat se horkých povrchů. Nikdy neomotávejte napájecí kabel kolem spotřebiče.

- Neodpojujte spotřebič ze síťové zásuvky tahem za síťový kabel a nedotýkejte se těchto částí mokřkýma rukama – vzniká nebezpečí poškození síťového kabelu/síťové zásuvky a nebezpečí úrazu elektrickým proudem.
- Spotřebič s poškozeným síťovým kabelem/vidlicí síťového kabelu je zakázán používat. Výměnu svěřte výhradně odbornému servisu.
- Nenechávejte spotřebič běžet bez dozoru.
- Ujistěte se, že spotřebič je umístěn na rovném, tvrdém, stabilním a suchém povrchu, aby nedošlo k jeho převrácení.
- Nezakrývejte mřížku a nenechávejte spotřebič v provozu v těsné blízkosti záclon a pokojových rostlin. Udržujte bezpečnou vzdálenost spotřebiče od stěn, nábytku a všech ostatních předmětů minimálně 50 cm. Otvory pro vstup a výstup vzduchu nesmí být ničím blokovány.
- Spotřebič neumísťujte v blízkosti zdrojů tepla (elektrických, plynových vařičů, elektrických přímotopů apod.). Spotřebič držte mimo hořlavé předměty a hořlavé plyny či spreje. Hrozí nebezpečí vzniku ohně.
- Spotřebič neumísťujte v nestabilním, nadměrně prašném či v nedostatečně větraném prostředí. Spotřebič nesmí být rovněž vystaven povětrnostním vlivům (déšť, slunce apod.). Vyvarujte se umístění spotřebiče na místo, kde by mohl být vystaven přímému slunečnímu záření. Spotřebič nesmí být používán, pokud v místnosti mrzne nebo je v místnosti vysoká teplota (doporučeno používat při 5 až 40 °C). Nepoužívejte spotřebič v prostorech, kde dochází k teplotním změnám. Mohlo by dojít ke vzniku vlhkosti (kondenzované vodní kapičky) uvnitř spotřebiče.
- Spotřebič používejte jen v dostatečně větraném prostředí. Nikdy neumísťujte spotřebič na místa, kde by mohl být vystaven vibracím nebo nárazům.
- Spotřebič by neměl být používán v bezprostřední blízkosti vody, jako jsou vany, umyvadla, bazény apod., kde by se mohla vyskytnout pravděpodobnost ponoření spotřebiče do vody, či jeho postříkání vodou.
- Pro prevenci proti požáru, úrazu elektrickým proudem a zranění osob neponořujte kabel ani konektor do vody nebo jiné tekutiny.
- Vyhněte se kontaktu s pohyblivými částmi spotřebiče. Nevkládejte žádné předměty do ventilátoru, pokud je v provozu.
- Nesedějte ani nestoupejte na zařízení.
- Neinstalujte spotřebič na stěnu nebo strop.

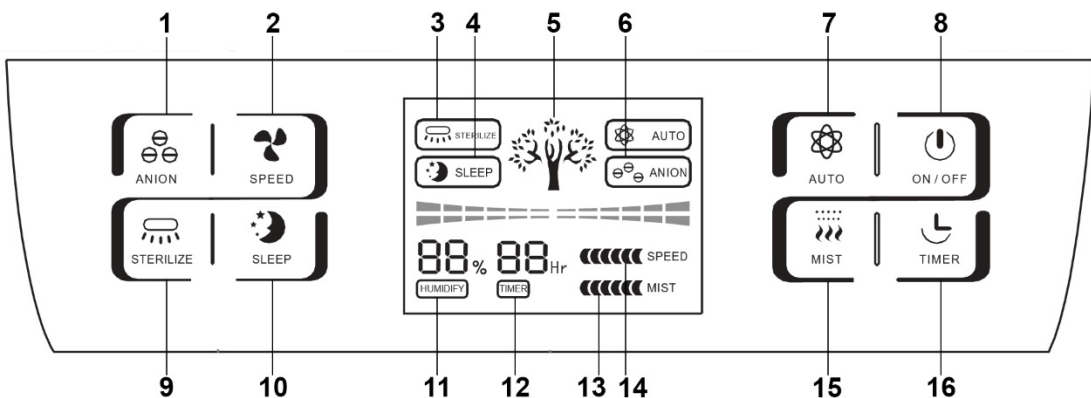
- Spotřebič je určen pouze pro použití v domácnosti.
- Spotřebič nelze použít jako běžný ventilátor nebo digestoř.
- Pokud uniká voda ze zásobníku na vodu, spotřebič vypněte, položte ho před dalším použitím na 30 min do svislé polohy.
- Přístroj lze resetovat dlouhým stisknutím tlačítka režimu spánku (bude oznámeno zvukovým signálem). Spotřebič neresetujte ve znečištěném prostředí, kalibrace by neproběhla správně.
- Nepoužívejte spotřebič, pokud nefunguje správně, byl upuštěn na zem, poškozen nebo ponořen do vody. V žádném případě neopravujte spotřebič sami. Na spotřebiči neprovádějte žádné úpravy – vzniká nebezpečí úrazu elektrickým proudem. Veškeré opravy a seřízení tohoto spotřebiče svěřte autorizovanému servisnímu středisku.

POPIS SPOTŘEBIČE



1. Vypínač
2. Střední část spotřebiče
3. Přední část spotřebiče
4. Přijímač signálu dálkového ovládání
5. Ovládací panel
6. Displej
7. Senzor vlhkosti
8. Senzor pachů
9. Rukojeť
10. Výstup vzduchu
11. Zadní část spotřebiče
12. Zásobník na vodu
13. Výpust' vody

POPIS OVLÁDACÍHO PANELU



1. Tlačítko funkce ionizátoru (*ANION*)
2. Tlačítko rychlosti ventilátoru (*SPEED*)
3. Světelná indikace UV lampy (*STERILIZE*)
4. Světelná indikace režimu spánku (*SLEEP*)
5. Světelná indikace zapnutí/vypnutí (*ON/OFF*)
6. Světelná indikace funkce ionizátoru (*ANION*)
7. Tlačítko režimu *AUTO*
8. Tlačítko zapnutí/vypnutí (*ON/OFF*)
9. Tlačítko UV lampy (*STERILIZE*)
10. Tlačítko režimu spánku (*SLEEP*)
11. Světelná indikace vlhkosti vzduchu (*HUMIDITY*)
12. Světelná indikace časovače (*TIMER*)
13. Světelná indikace funkce zvlhčovače (*MIST*)
14. Světelná indikace rychlosti ventilátoru (*SPEED*)
15. Tlačítko funkce zvlhčovače (*MIST*)
16. Tlačítko časovače (*TIMER*)

DÁLKOVÉ OVLÁDÁNÍ

- Tlačítka dálkového ovládání odpovídají tlačítkům na ovládacím panelu. Jejich stisknutím spustíte níže popsané funkce a režimy.
- Spotřebič je vybaven dálkovým ovládáním, nabíjeným knoflíkovými bateriemi. Pokud dálkové ovládání nepoužíváte dlouhodobě, odstraňte z něho baterie.



REŽIM STAND-BY

- Spotřebič po zapojení do elektrické sítě vydá zvukový signál.
- Po zapojení do el. sítě je spotřebič v režimu Stand-by.



TLAČÍTKO A SVĚTELNÁ INDIKACE ZAPNUTÍ/VYPNUTÍ

- Tlačítko zapnuto/vypnuto (ON/OFF) slouží k zapnutí a vypnutí přístroje.
- Po stisknutí tlačítka zapnuto/vypnuto bliká na ovládacím panelu motiv stromu.
- Upozornění: Pokud přístroj nepoužíváte delší dobu, odpojte ho z el. sítě.



TLAČÍTKO A SVĚTELNÁ INDIKACE ČASOVAČE

- Pomocí tlačítka časovače (TIMER) lze zvolit, za kolik hodin provozu se spotřebič sám vypne.
- Časovač lze nastavit od 1 do 12 hodin.
- Před nastavením času zvolte požadovaný režim.
- Pro vypnutí funkce časovače stiskněte tlačítko tolikrát, až zmizí světelná indikace časovače.



TLAČÍTKO A SVĚTELNÁ INDIKACE RYCHLOSTI VENTILÁTORU

- Tlačítkem rychlosti ventilátoru (*SPEED*) lze zvolit rychlost ventilátoru (nízká, střední, vysoká) a ventilátor vypnout. Rychlost ventilátoru lze sledovat na displeji ovládacího panelu.
- Nízká rychlost ventilátoru je vhodná při nízké úrovni znečištění vzduchu.
- Použití střední rychlosti ventilátoru je vhodné do běžně znečištěného ovzduší.
- Při vysoké úrovni znečištění vzduchu pro maximální výkon spotřebiče je doporučeno zapnout vysokou rychlost ventilátoru.



TLAČÍTKO A SVĚTELNÁ INDIKACE REŽIMU SPÁNKU

- Režim spánku lze zapnout/vypnout stisknutím tlačítka režimu spánku (*SLEEP*).
- Světelná indikace na displeji se ztlumí.
- Ventilátor bude v režimu spánku pracovat v pomalém rychlostním režimu, použití je vhodné při spánku a odpočinku.
- V režimu spánku je vypnutý pachový senzor a nelze ovládat rychlost ventilátoru.
- V režimu spánku lze použít funkci časovače.



TLAČÍTKO A SVĚTELNÁ INDIKACE UV LAMPY

- Tlačítkem UV lampy (*STERILIZE*) se zapíná/vypíná UV lampa.
- Současně s UV lampou se zapne senzor pachů. Pomocí senzoru pachů spotřebič automaticky upravuje rychlost ventilátoru.
- UV lampa je schopna eliminovat zápach způsobený kouřem a plísní. Kromě toho produkuje také určité množství anionů, které osvěžují vzduch v místnosti a slouží jako prevence šíření určitých virů a bakterií.



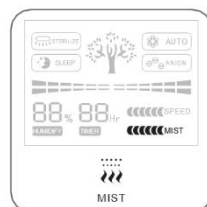
TLAČÍTKO A SVĚTELNÁ INDIKACE FUNKCE IONIZÁTORU

- Pomocí tlačítka funkce ionizátoru (*ANION*) lze zapnout a vypnout ionizátor. Na ovládacím panelu se po zapnutí funkce rozsvítí odpovídající světelný indikátor.
- Současně s ionizátorem se zapne senzor pachů. Pomocí senzoru pachů spotřebič automaticky upravuje rychlost ventilátoru.
- Opětvým stisknutím tlačítka funkce ionizátoru tuto funkci vypnete a indikátor zhasne.
- Ionizátor pomocí anionů přitahuje kladně nabitě částice (prach, bakterie, viry a kouř). Částice se stávají hustšími a klesají na zem. Čím menší je velikost kladně nabitých částic, tedy nečistot ve vzduchu, tím vyšší je rychlost jejich zachycení.



TLAČÍTKO A SVĚTELNÁ INDIKACE FUNKCE ZVLHČOVAČE

- Pro zapnutí a vypnutí funkce zvlhčovače stiskněte tlačítko funkce zvlhčovače (*MIST*).
- Zvlhčovač
- Zvlhčovač zvyšuje vlhkost vzduchu a zlepšuje tak kvalitu dýchání, působí pozitivně na metabolismus lidského těla, zmírňuje napětí a únavu. Účinně odstraňuje zápach způsobený kouřem a plísní.

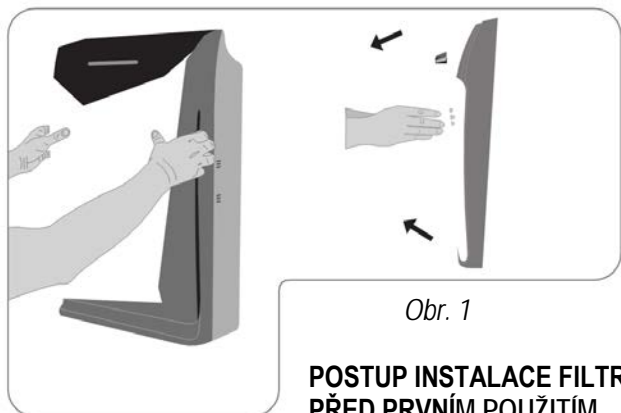


TLAČÍTKO A SVĚTELNÁ INDIKACE REŽIMU AUTO

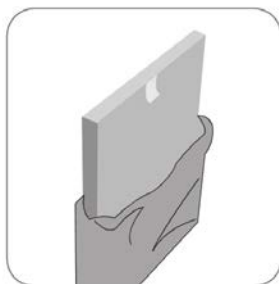
- Tlačítko AUTO slouží pro výběr režimu AUTO.
- Po spuštění režimu AUTO se automaticky spustí funkce ionizace, UV lampa, funkce zvlhčovače a ventilátor.
- Tento režim si sám upravuje svůj provoz v závislosti na aktuálním znečištění a aktuální vlhkosti okolního prostředí.
- V tomto režimu lze použít funkci časovač.



INSTALACE FILTRŮ



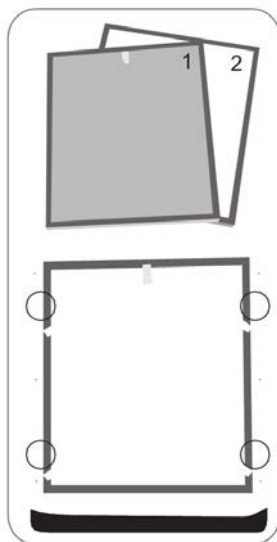
Obr. 1



Obr. 2

POSTUP INSTALACE FILTRŮ PŘED PRVNÍM POUŽITÍM

- Před jakýmkoli čištěním, údržbou nebo výměnou filtru musí být spotřebič vypnut a odpojen z el. sítě. Vždy odpojte síťovou zástrčku od elektrické zásuvky!
- Otevřete přední část spotřebiče. Odejměte kryt předního panelu, který je na místě přidržován magnety (viz obr. 1).
- Uvolněte upevňovací prvky rámu ve směru šipky, vyjměte filtry a odstraňte z nich obalové materiály (viz obr. 2 a 3).



Obr. 3

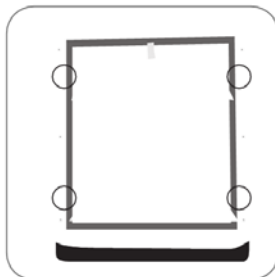
Poznámka: Výrobce uvedené životnosti filtrů se mohou lišit v závislosti na míře užívání a prostředí, ve kterém je spotřebič používán.

Poznámka: Čištění a údržba všech filtrů se provádí jednou za dva měsíce vysavačem. Prodloužit životnost filtrů lze pomocí krátkodobého vystavení slunečnímu záření a jejich vyvětrání (likvidace bakterií, plynů a pachů ve filtru).

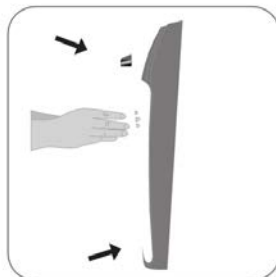
- Filtry zbažené obalových materiálů nainstalujte zpět do přístroje v tomto pořadí:
 - A. Kombinovaný filtr: Antibakteriální filtr/HEPA filtr**
 - Vložte kombinovaný filtr tak, aby textilní úchyt směřoval vně spotřebiče (viz obr. 4).
 - Antibakteriální filtr a HEPA filtr slouží k odstranění polévatého prachu, roztočů, mikrobů, plísní, hub, virů alergenů a bakterií.
 - Životnost těchto filtrů je 6 měsíců až 1 rok v závislosti na používání spotřebiče.
 - B. Kombinovaný filtr: Katalytický filtr/Formaldehydový filtr**
 - Vložte kombinovaný filtr tak, aby textilní úchyt směřoval vně spotřebiče (viz obr. 4).
 - Katalytický filtr a formaldehydový filtr bez pomoci slunečního záření a UV záření za normálních podmínek pomáhají eliminovat formaldehyd, amoniak, benzen, těkavé organické látky z ovzduší, sirovodík a další škodlivé plyny. Škodliviny jsou uvolňovány z nábytku, tapet, koberec, bytového textilu atd. Jsou velmi účinné v zachytávání prachových částí, odstraňují cigaretový kouř a pachy z kuchyně.
 - Životnost těchto filtrů je 6 měsíců až 1 rok v závislosti na používání spotřebiče.



Obr. 4



Obr. 5



Obr. 6

- Zajistěte filtry upevňujícími prvky na rámu (viz obr. 5).
- Umístěte kryt předního panelu zpět. Kryt lehce zatlačte dovnitř tak, aby zapadl na své místo (viz obr. 6). Zkontrolujte, zda je kryt přední části spotřebiče pevně upevněn.

INSTALACE ZÁSOBNÍKU VODY PRO FUNKCI ZVLHČOVAČE



Obr. 7

- Funkce zvlhčovače lze použít jen v případě, že je voda v zásobníku na vodu.
- Uvolněte zásobník na vodu stisknutím upevňovacího prvku a vyjměte ho pod úhlem 45° (viz obr. 7).
- Odšroubujte ventil ze zásobníku otáčením proti směru hodinových ručiček (viz obr. 8).
- Naplňte zásobník vodou (viz obr. 9).



Obr. 8



Obr. 9



Obr. 10



Obr. 11

- Po naplnění zásobník uzavřete zašroubováním ventilu do otvoru ve směru hodinových ručiček (viz obr. 10).
- Poznámka: Ujistěte se, že je gumové těsnění na svém místě.
- Naplněný zásobník vraťte zpět do spotřebiče pod úhlem 45° (viz obr. 11).
- Poznámka: Pro správné fungování funkce zvlhčovače je třeba se ujistit, že se ve vodě netvoří vzduchové bubliny.
- Po ukončení provozu spotřebiče vodu z nádržky vždy vypusťte. K vypuštění vody použijte výpusť vody (viz obr. 12).



Obr. 12

ČIŠTĚNÍ A ÚDRŽBA ZVLHČOVAČE

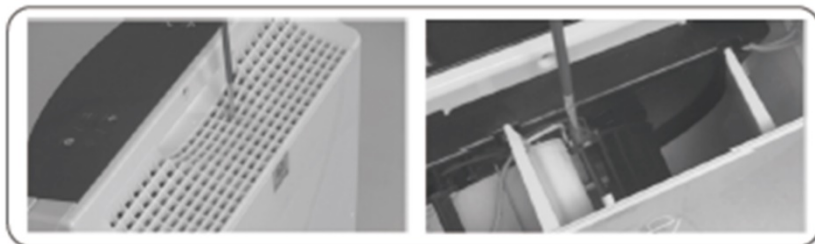
- K odstranění vápenatých usazenin použijte roztok kyseliny citrónové.
- Roztok nechte v zásobníku odstát po dobu 20 minut. Poté roztok vypusťte.
- Použijte zubní kartáček nebo měkký hadřík k vyčištění zvlhčovače (viz obr. 13).
- Zásobník na vodu několikrát vypláchněte čistou vodou.



Obr. 13

ČIŠTĚNÍ A ÚDRŽBA IONIZÁTORU

- Ionizační drátky ionizátoru se nachází na zadní straně přístroje za mřížkou (mřížku není odnímatelná).
- Čistíte ionizátor od prachu pomocí štětečku přes otvory mřížky jednou za dva měsíce.



Obr. 14

ČIŠTĚNÍ A ÚDRŽBA SENZORU VLHKOSTI A SENZORU PACHŮ

- Sensory jsou umístěny na boku spotřebiče.
- Sensory vyčistíte pomocí suché vatové tyčinky
- Čištění senzorů od prachu a drobných nečistot je doporučeno provádět jednou za dva měsíce.

ČIŠTĚNÍ A ÚDRŽBA SPOTŘEBIČE

- Před každým čištěním nebo údržbou spotřebiče vypněte a odpojte spotřebič ze zásuvky.
- Spotřebič čistěte pravidelně.
- Pokud chcete povrch spotřebiče zbavit prachu, použijte měkký suchý hadřík.
- Neponořujte zařízení, kabely nebo části zařízení do vody nebo jiných kapalin.
- Větrací otvory na zadní straně krytu motoru udržujte čisté.
- Nepoužívejte abrazivní čisticí prostředky, ředidla apod. Mohlo by dojít k poškození přístroje.
- Spotřebič skladujte v čistém obalu a na suchém místě.

TABULKA ŘEŠENÍ PROBLÉMŮ

Problém	Řešení
Z výstupu vzduchu nejde žádný vzduch.	Zkontrolujte, zda je spotřebič zapnut a připojen do el. sítě.
Z výstupu vzduchu jde výrazně méně vzduchu než dříve.	Pokud jsou zanesené filtry, vyčistěte je nebo vyměňte za nové. Odstraňte obalové materiály.
Přístroj pracuje delší dobu, nicméně bez kýženého efektu.	Odstraňte zdroj znečištění, zavřete všechny dveře a okna a nechte spotřebič běžet delší dobu. Pokud jsou zanesené filtry, vyčistěte je nebo vyměňte za nové. Zkontrolujte, že jsou filtry vloženy ve správném pořadí.
Je spuštěn alarm.	Zkontrolujte, zda je nádrž na vodu prázdná.
Spotřebič nelze zapnout	Zkontrolujte, zda je spotřebič připojen do el. sítě a je vypnuta ochrana proti převrnutí.

Pokud problém přetrvává, kontaktujte náš zákaznický servis.

TECHNICKÁ SPECIFIKACE

Jmenovitý rozsah napětí	220-240 V
Jmenovitý kmitočet	50 Hz
Jmenovitý příkon	65 W
Hmotnost	6,8 kg
Rozměry (šířka × hloubka × výška):	360 × 195 × 565 mm
Doporučená velikost místnosti	do 60 m ²
Rychlost filtrace	220 m ³ /h

Deklarovaná hodnota emise hluku tohoto spotřebiče je 29/38/48 dB(A), což představuje hladinu A akustického výkonu vzhledem k referenčnímu akustickému výkonu 1 pW.

Změny textu a technických údajů vyhrazeny.

POKYNY A INFORMACE O NAKLÁDÁNÍ S POUŽITÝM OBALEM

Použitý obalový materiál odložte na místo určené obcí k ukládání odpadu.

LIKVIDACE POUŽITÝCH ELEKTRICKÝCH A ELEKTRONICKÝCH ZAŘÍZENÍ

Tento symbol na produktech anebo v průvodních dokumentech znamená, že použité elektrické a elektronické výrobky nesmí být přidány do běžného komunálního odpadu. Ke správné likvidaci, obnově a recyklaci předejte tyto výrobky na určená sběrná místa. Alternativně v některých zemích Evropské unie nebo jiných evropských zemích můžete vrátit své výrobky místnímu prodejci při koupi ekvivalentního nového produktu. Správnou likvidací tohoto produktu pomůžete zachovat cenné přírodní zdroje a napomáháte prevenci potenciálních negativních dopadů na životní prostředí a lidské zdraví, což by mohly být důsledky nesprávné likvidace odpadů.



Tento výrobek splňuje veškeré základní požadavky směrnice EU, které se na něj vztahují.