

Návod k použití

Kliknutím na některou z následujících karet přeskočte na danou část příručky.



ImageBrowser EX



CameraWindow

- Uživatelé fotoaparátu EOS: Pro tyto operace používejte místo aplikace CameraWindow program EOS Utility. Podrobné informace získáte rovněž v dokumentu *EOS Utility Návod k použití* (poskytovaném ve formátu PDF).
- Barvy karet a tlačítek označují aktuální část: zelená ImageBrowser EX a modrá CameraWindow.

ImageBrowser EX

Uživatelská příručka

CEL-SV5PA2H0



Zásady uspořádání a procházení příručky, informace o systému

- Zásady uspořádání příručky
- Procházení příručky
- Podporované operační systémy
- Systémové požadavky

● Zásady uspořádání příručky

Následující označení se používají pro odlišení částí textu v příručce podle operačního systému:

Windows Označuje informace týkající se operačního systému Windows.

Mac OS Označuje informace týkající se prostředí Mac OS.
V některých případech jsou pro ilustraci použity v příručce pokyny týkající se systému Windows. Na klávesnicích Macintosh je ekvivalentem klávesy 'Ctrl' klávesa 'command' a ekvivalentem klávesy 'Enter' klávesa 'return'. Uživatelé počítačů Macintosh mohou místo kliknutí podržet klávesu 'command' a kliknout.
Snímky obrazovek, které jsou použity pro vysvětlení, pocházejí převážně ze systému Windows. Některé prvky na těchto obrazovkách mohou být proto v systému Mac OS odlišné.



Upozorňuje na důležité pokyny, které je třeba dodržet, nebo ukazuje na informace, kterým je třeba věnovat pozornost. Takto označené části čtěte pozorně.



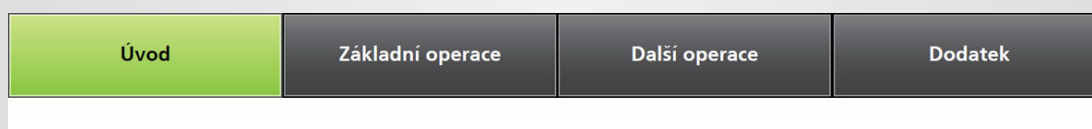
Upozorňuje na tipy a rady, jak co nejefektivněji a nej pohodlněji používat tento software. Takto označené části čtěte dle potřeby.

● Procházení příručky

- Mezi jednotlivými částmi příručky můžete přecházet kliknutím na jednotlivé karty nebo tlačítka.

Karty

Kliknutím na kartu v horní části stránky přejdete na první stránku příslušného oddílu příručky.



Tlačítka

Procházení příručky je možné také kliknutím na tlačítka ve spodní části stránky.



1 Přechod zpět na obsah (📖 9)

2 Návrat na předchozí zobrazenou stránku s odkazem

3 Přechod na předchozí stránku

4 Přechod na následující stránku

- Na jinou stránku lze přejít také kliknutím na odkaz.

Kliknutím na odkaz zobrazený modrou barvou, například „XXXXX“ nebo (📖 XX), přejdete na odpovídající stranu v příručce.

● Podporované operační systémy

- V příručce jsou pro ilustraci použity snímky obrazovek a postupy z operačních systémů Windows 7 a Mac OS X 10.8. Pokud používáte jiný operační systém, mohou se aktuální obrazovky nebo postupy lišit.
- Obrazovky a postupy se mohou také lišit v závislosti na modelu fotoaparátu/videokamery. Některé funkce nemusí být k dispozici, jak je uvedeno v příslušných částech této příručky.
- Funkci automatického vyhledávání aktualizací lze využít, pouze pokud používáte software v režimu online. Pamatujte, že v režimu offline není funkce automatického vyhledávání aktualizací k dispozici, a proto není možné získat nově vydané funkce.

● Systémové požadavky

■ Windows

Operační systém	Windows 8 / 8.1 Windows 7 SP1
Počítač	Počítač s některým s výše uvedených operačních systémů (předinstalovaných); pro automatické vyhledávání aktualizací je vyžadováno připojení k Internetu.
Procesor (fotografie)	1,6 GHz nebo vyšší
Procesor (filmy)	[Modely HD] Core 2 Duo 1,66 GHz nebo vyšší [Modely Full HD]*1 Videokamery: Core i5 3,0 GHz nebo vyšší Digitální fotoaparáty: Core i7 2,8 GHz nebo vyšší
RAM (fotografie)	64bitový operační systém: 2 GB nebo více 32bitový operační systém: 1 GB nebo více
RAM (filmy)	2 GB nebo více
Volné místo na pevném disku	ImageBrowser EX: 250 MB nebo více*2 PhotoStitch: 40 MB nebo více
Monitor	Rozlišení 1 024 x 768 nebo vyšší

*1 Doporučené specifikace pro přehrávání filmů Full HD v aplikaci ImageBrowser EX.

*2 Obsahuje prostředí Silverlight 5.1 (max. 100 MB).

Mac OS

Operační systém	OS X 10.9* ¹ , 10.8* ¹
Počítač	Počítač s některým s výše uvedených operačních systémů (předinstalovaných); pro automatické vyhledávání aktualizací je vyžadováno připojení k Internetu.
Procesor (fotografie)	Core 2 Duo nebo vyšší
Procesor (filmy)	[Modely HD] Core 2 Duo nebo vyšší [Modely Full HD]* ² Videokamery: Core i5 3,0 GHz nebo vyšší Digitální fotoaparáty: Core i7 2,8 GHz nebo vyšší
RAM (fotografie)	2 GB nebo více
RAM (filmy)	2 GB nebo více
Volné místo na pevném disku	ImageBrowser EX: 350 MB nebo více* ³ PhotoStitch: 50 MB nebo více
Monitor	Rozlišení 1 024 x 768 nebo vyšší

*1 Informace o modelech počítače kompatibilních se systémem OS X 10.9 a 10.8 jsou k dispozici na webu společnosti Apple.

*2 Doporučené specifikace pro přehrávání filmů Full HD v aplikaci ImageBrowser EX.

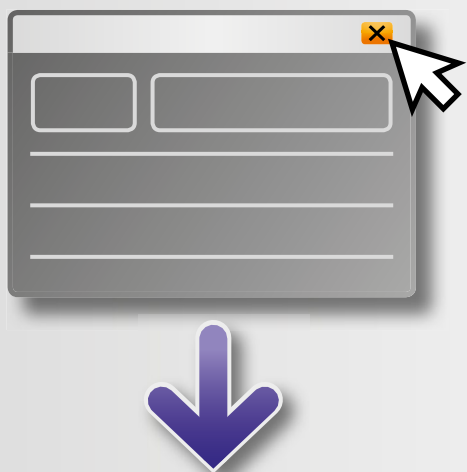
*3 Obsahuje prostředí Silverlight 5.1 (max. 100 MB).



Nejnovější informace týkající se kompatibility, včetně podporovaných verzí operačních systémů, naleznete na webových stránkách společnosti Canon.

Software popisovaný v tomto návodu k použití

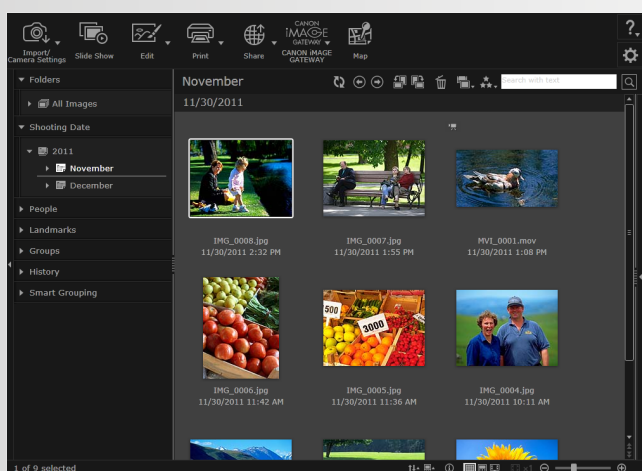
Pomocí následujících dvou aplikací je možné importovat snímky a následně je spravovat v počítači.



● Aplikace CameraWindow/program EOS Utility

Slouží k základní správě snímků, jako je import snímků z fotoaparátu/kamery.


- Uživatelé jiných fotoaparátů/videokamer než EOS: Pro tyto operace používejte aplikaci CameraWindow. Podrobné informace získáte v dokumentu *CameraWindow Uživatelská příručka* (k dispozici ve formátu PDF).
- Uživatelé fotoaparátu EOS: Pro tyto operace používejte program EOS Utility. Verze programu EOS Utility nižší než 2.10 však nejsou s aplikací ImageBrowser EX kompatibilní. Podrobné informace získáte rovněž v dokumentu *EOS Utility Návod k použití* (poskytovaném ve formátu PDF).



● Aplikace ImageBrowser EX

- Jakmile importujete snímky z fotoaparátu/ videokamery do počítače a ukončíte aplikaci CameraWindow nebo program EOS Utility, zobrazí se vlevo hlavní okno aplikace ImageBrowser EX.
- Tato aplikace umožňuje správu snímků importovaných do počítače. Snímky v počítači lze prostřednictvím aplikace ImageBrowser EX procházet, upravovat nebo tisknout.



- Displej se bude automaticky aktualizovat, pokud k přesunutí, odstranění nebo přejmenování složek, které jsou registrované v aplikaci ImageBrowser EX (nebo snímků obsažených v těchto složkách) používáte programy poskytované výrobcem operačního systému nebo jiný software, v době, kdy je aplikace ImageBrowser EX spuštěná. Pokud se displej automaticky neaktualizuje, klikněte na panelu nástrojů na tlačítko .
- Složky, které jsou registrované v aplikaci ImageBrowser EX, naleznete v části „[Konfigurace nastavení předvoleb](#)“.



Spuštění aplikace ImageBrowser EX samostatně

Pokud chcete procházet, upravovat a tisknout snímky, které do vašeho počítače již byly importovány, můžete také spustit aplikaci ImageBrowser EX následujícím způsobem:

Windows



ImageBrowser
EX

- Dvakrát klikněte na ikonu na ploše.
- Klikněte na nabídku 'Start' a vyberte položky → 'Všechny programy' → 'Canon Utilities' → 'ImageBrowser EX' → ikona 'ImageBrowser EX'.

Mac OS



- V nabídce Dok klikněte na ikonu 'ImageBrowser EX'.
- Přejděte do složky 'Aplikace' → 'Canon Utilities' → 'ImageBrowser EX' a dvakrát klikněte na ikonu 'ImageBrowser EX'.

Přístup k nápovědě

V závislosti na obrazovce se zobrazí tlačítko Nápověda (?). Kliknutím na ně získáte pokyny nebo informace týkající se jednotlivých prvků v okně.

Obsah

Zásady uspořádání a procházení příručky, informace o systému	3
Software popisovaný v tomto návodu k použití.....	7
■ Úvod	10
Import snímků.....	10
Tisk	16
■ Základní operace	19
Prvky na obrazovce.....	19
Přepínání režimu zobrazení.....	23
Úkoly v oblasti procházení	24
Okno vlastností: Podrobné informace o snímku	25
Zobrazení prezentací	26
Přehrávání filmů	27
Aktualizace softwaru a získání nových funkcí.....	28
■ Další operace	29
Uspořádání snímků.....	29
Úprava fotografií	35
Označování snímků	41
Nastavení předvoleb	44
Úprava filmů	45
Používání online služeb a posílání snímků e-mailem	48
GPS.....	53
■ Dodatek	56
Rejstřík	56
Odinstalace	57
Struktura složek na paměťové kartě.....	58
Odstraňování problémů.....	60



Import snímků

- Opatření související s připojením fotoaparátu/ videokamery k počítači
- Jiné fotoaparáty než EOS: Import snímků prostřednictvím aplikace CameraWindow
- Pouze pro fotoaparáty EOS: Import snímků pomocí programu EOS Utility
- Import snímků z paměťových karet

● Opatření související s připojením fotoaparátu/ videokamery k počítači

- Pokud chcete připojit fotoaparát/videokameru k počítači pomocí kabelu rozhraní USB, pak tento kabel připojte přímo do portu USB. Připojení přes rozbočovač USB může mít za následek nesprávnou funkčnost připojení.
- Používání jiných zařízení USB (kromě myši USB nebo klávesnice USB) současně s připojením fotoaparátu/videokamery může mít za následek nesprávnou funkčnost připojení. Nastane-li tento problém, odpojte ostatní zařízení od počítače a zkuste fotoaparát/videokameru připojit znovu.
- K jednomu počítači nepřipojujte více fotoaparátů nebo videokamer. Připojení fotoaparátu/ videokamery v takovém případě nemusí fungovat správně.
- Je-li fotoaparát připojený přes kabel rozhraní USB, nedovolte, aby se počítač přepnul do režimu spánku (úsporného režimu). Pokud k tomu dojde, ponechte kabel rozhraní USB připojený k počítači a zkuste počítač znovu probudit, zatímco fotoaparát zůstává připojený. Probuzení některých počítačů z režimu spánku nemusí proběhnout správně, jestliže je během režimu spánku odpojen kabel rozhraní USB. Podrobné informace o režimu spánku a o úsporném režimu naleznete v uživatelské příručce k počítači.
- V případě, že je spuštěna aplikace CameraWindow (nebo program EOS Utility), neodpojujte fotoaparát/videokameru od počítače.

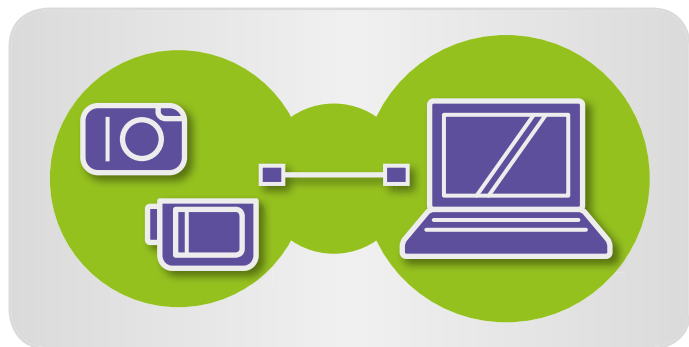


- **Připojujete-li fotoaparát/videokameru k počítači, zkontrolujte, že jsou baterie plně nabity, jinak použijte sadu napájecího adaptéru nebo kompaktní napájecí adaptér (lze zakoupit samostatně v závislosti na modelu).**
- **Připojujete-li fotoaparát/videokameru k počítači, použijte baterie velikosti AA s dostatečnou kapacitou, lze použít také plně nabité baterie NiMH velikosti AA nebo využijte kompaktní napájecí adaptér.**
- **Pokyny týkající se připojení k počítači naleznete v uživatelské příručce k fotoaparátu/videokameře.**

● Jiné fotoaparáty než EOS: Import snímků prostřednictvím aplikace CameraWindow

Připojte fotoaparát/videokameru k počítači a následujícím způsobem importujte snímky do počítače:

- Postup uvedený v dokumentu *ImageBrowser EX Uživatelská příručka* bude fungovat pouze v případě, že byla aplikace správně nainstalována. Pokyny týkající se instalace naleznete v uživatelské příručce k fotoaparátu/videokameře.






1 Pomocí kabelu rozhraní USB dodaného se zařízením připojte fotoaparát/videokameru k počítači.

2 Spusťte aplikaci CameraWindow.
→ Zapněte fotoaparát/videokameru, a připravte je na komunikaci s počítačem.

- Jakmile prostřednictvím kabelu rozhraní USB připojíte fotoaparát/videokameru prvně k počítači, spustí se automaticky aplikace CameraWindow.

► Fotoaparát

Windows Postupujte takto:

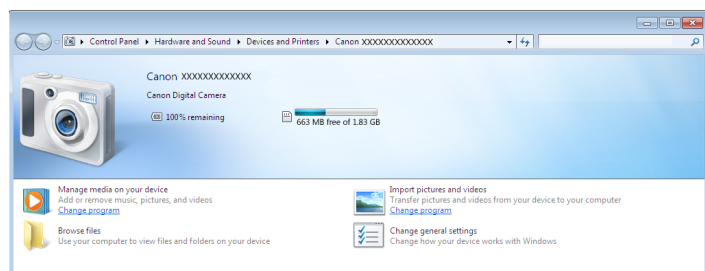
1. Klikněte na ikonu  na hlavním panelu.
 2. Když se zobrazuje obrazovka vlevo, klikněte na položku 'Změnit program' vedle ikony .
 3. Vyberte položku 'Downloads Images From Canon Camera using Canon CameraWindow/ Stáhněte si snímky z fotoaparátu Canon pomocí aplikace Canon CameraWindow' a potom klikněte na tlačítko 'OK'.
 4. Dvakrát klikněte na ikonu .
- Na obrazovce vlevo poklikejte na položku 'Změnit obecné nastavení' a podle potřeby upravte nastavení. Odted' se pokaždé, když budou fotoaparát/videokamera připraveny pro komunikaci, vybraný program spustí automaticky.

Windows 8

Přejděte na obrazovku pro výběr funkce zařízení a pak vyberte možnost 'Downloads Images From Canon Camera using Canon CameraWindow/ Stáhněte si snímky z fotoaparátu Canon pomocí aplikace Canon CameraWindow'.

Windows Vista

V okně vyberte položku 'Downloads Images From Canon Camera using Canon CameraWindow/ Stáhněte si snímky z fotoaparátu Canon pomocí aplikace Canon CameraWindow'.



Windows XP

V okně vyberte položku 'Canon CameraWindow', poté klikněte na tlačítko 'OK'.

Mac OS

Aplikace CameraWindow se spustí pokaždé, když je fotoaparát připojen k počítači a připraven ke komunikaci.

► Videokamera

Windows

Vyberte položku 'Canon CameraWindow' klikněte na tlačítko 'OK'

Windows 8

Přejděte na obrazovku pro výběr funkce zařízení a pak vyberte možnost 'Downloads Images From Canon Camera using Canon CameraWindow/ Stáhněte si snímky z fotoaparátu Canon pomocí aplikace Canon CameraWindow'.

Windows XP/Windows Vista

V okně 'Přehrát automaticky' vyberte položku 'Downloads Images From Canon Camera using Canon CameraWindow/Stáhněte si snímky z fotoaparátu Canon pomocí aplikace Canon CameraWindow'.

- Pokud je videokamera připojena současně se čtečkou paměťových karet, zobrazí se dialogové okno umožňující výběr modelu videokamery. Zkontrolujte, zda je zobrazena položka 'Canon Camera' nebo název modelu videokamery, a klikněte na tlačítko 'OK'.

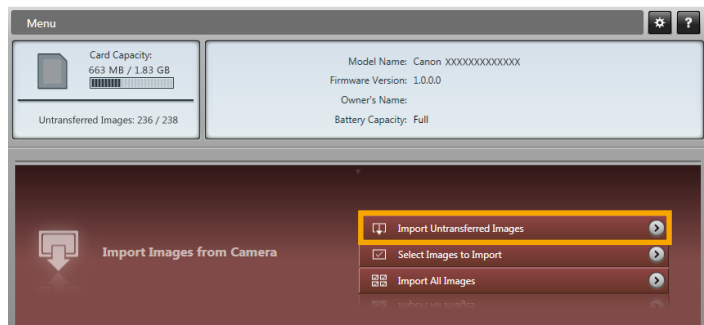
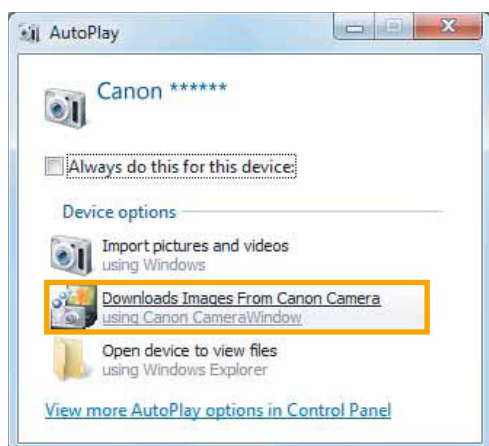
Mac OS

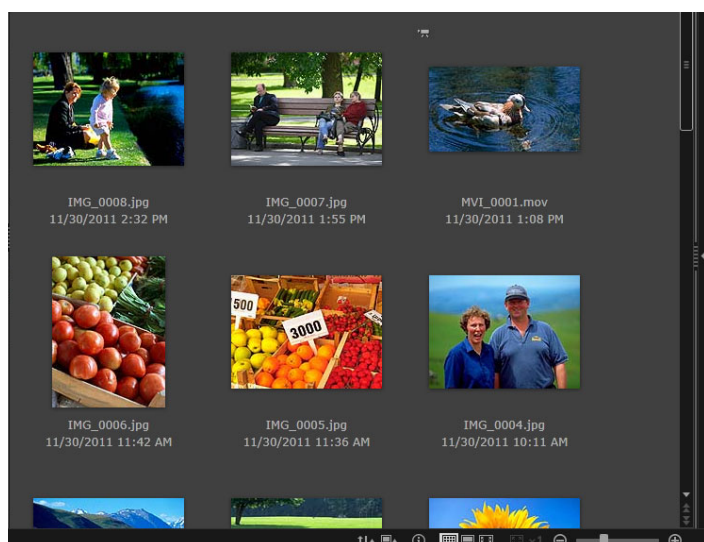
Aplikace CameraWindow se spustí pokaždé, když je videokamera připojena k počítači a připravena ke komunikaci.

3

Klikněte na položku [Import Images from Camera/Importovat snímky z fotoaparátu] a poté na položku [Import Untransferred Images/Importovat nepřenesené snímky].

- Do počítače budou importovány pouze nové snímky, které ještě nebyly do počítače přeneseny.
- Do počítače budou importovány i soubory protokolu GPS, pokud byla zapnuta funkce protokolování GPS.





4 V okně, které se zobrazí po dokončení importu, klikněte na tlačítko [OK] a poté ukončete aplikaci CameraWindow.

Importované snímky naleznete v hlavním okně aplikace ImageBrowser EX.

- Při prvním spuštění aplikace ImageBrowser EX se zobrazí okno, pomocí kterého je možné zvolit složku, do které mají být ukládány importované snímky. Postupujte podle pokynů na obrazovce a vyberte cílovou složku.
- Pokud se na paměťové kartě nachází velké množství snímků (více jak 1 000), mohou nastat s jejich importem potíže. Pro import takového množství snímků je lepší použít čtečku paměťových karet. Pokyny týkající se importu snímků prostřednictvím čtečky paměťových karet naleznete v části „[Import snímků z paměťových karet](#)“.
- Vzhledem k větší velikosti filmových souborů zabere jejich import více času.
- Soubory překračující 4 GB nebo filmy delší než jednu hodinu jsou ve videokamerách rozděleny a nahrávají se jako více souborů. Po zjištění těchto souborů a zavření aplikace CameraWindow se zobrazí zpráva. Kliknutím na tlačítko [Yes/Ano] se můžete k souborům připojit.

5 Vypněte fotoaparát/videokameru.



I když je při připojování souborů nadále možné používat aplikaci ImageBrowser EX, může být tato operace pomalá a film se nemusí přehrávat hladce.

Windows

- Pokud k importu filmů použijete integrované funkce systému Windows 7, nemusí se tyto filmové soubory v aplikaci ImageBrowser EX zobrazit. Z tohoto důvodu je lepší použít pro import aplikaci CameraWindow.
- V některých verzích systému Windows nemusí dojít k automatickému spuštění aplikace CameraWindow po připojení fotoaparátu/videokamery k počítači. V takovém případě klikněte na tlačítko 'Start' a vyberte položky 'Všechny programy' → 'Canon Utilities' → 'CameraWindow' → 'CameraWindow'.

Mac OS

- Pokud se aplikace CameraWindow nespustí automaticky po připojení fotoaparátu/videokamery k počítači, klikněte na ikonu 'CameraWindow' v nabídce Dok.



K souborům rozděleného filmu se lze připojit také kliknutím pravým tlačítkem myši v aplikaci ImageBrowser EX a výběrem příkazu nabídky pro zkombinování.

● Pouze pro fotoaparáty EOS: Import snímků pomocí programu EOS Utility

Připojte fotoaparát EOS k počítači a následujícím způsobem importujte snímky do počítače:

- Postup bude fungovat, pokud je program EOS Utility nainstalován správně.
- Podrobné informace získáte v dokumentu *EOS Utility Návod k použití* (poskytovaném ve formátu PDF).

- 1 Pomocí kabelu rozhraní USB dodaného se zařízením připojte fotoaparát k počítači.**
- 2 Zapněte fotoaparát a spusťte program EOS Utility.**
- 3 Nakonfigurujte program EOS Utility tak, aby se po dokončení importu snímků spustila aplikace ImageBrowser EX.**
 1. V nabídkovém okně programu EOS Utility klikněte na položku [Preferences/Předvolby].
 2. Na kartě [Linked Software/Propojený software] vyberte v položce [Software to link/Software k propojení] možnost [ImageBrowser EX] a poté klikněte na tlačítko [OK].
- 4 Klikněte na [Starts to download images/Zahájí stahování snímků].**

Importované snímky naleznete v hlavním okně aplikace ImageBrowser EX.

 - Při prvním spuštění aplikace ImageBrowser EX se zobrazí okno, pomocí kterého je možné zvolit složku, do které mají být ukládány importované snímky. Postupujte podle pokynů na obrazovce a vyberte cílovou složku (📖 13).
- 5 Kliknutím na tlačítko [Quit/Ukončit] ukončíte program EOS Utility a poté fotoaparát vypnete.**

● Import snímků z paměťových karet

K importu snímků z paměťových karet slouží aplikace ImageBrowser EX. Tuto aplikaci lze použít jak s fotoaparáty EOS, tak i s jinými fotoaparáty/videokamerami.



► Nejprve vložte paměťovou kartu do čtečky paměťových karet.

Windows

Jakmile se objeví okno s nabídkou výběru akcí, které chcete provést, vyberte možnost 'View/Download Images Using Canon ImageBrowser EX/Zobrazit/Stáhnout snímky pomocí aplikace Canon ImageBrowser EX'. Poté se spustí aplikace ImageBrowser EX a v levé části obrazovky se objeví okno této aplikace.

Mac OS

Jakmile vložíte paměťovou kartu do čtečky paměťových karet, spustí se aplikace ImageBrowser EX a v levé části obrazovky se objeví okno této aplikace.

Při importu snímků postupujte podle pokynů na obrazovce.

Tisk

- Tisk jednotlivých snímků na samostatné listy papíru
- Tisk náhledů snímků



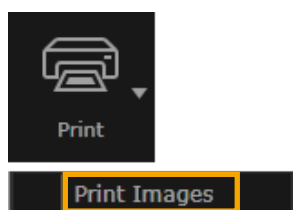
Tisk jednotlivých snímků na samostatné listy papíru

Jednotlivé snímky lze tisknout na samostatné listy papíru následujícím způsobem:



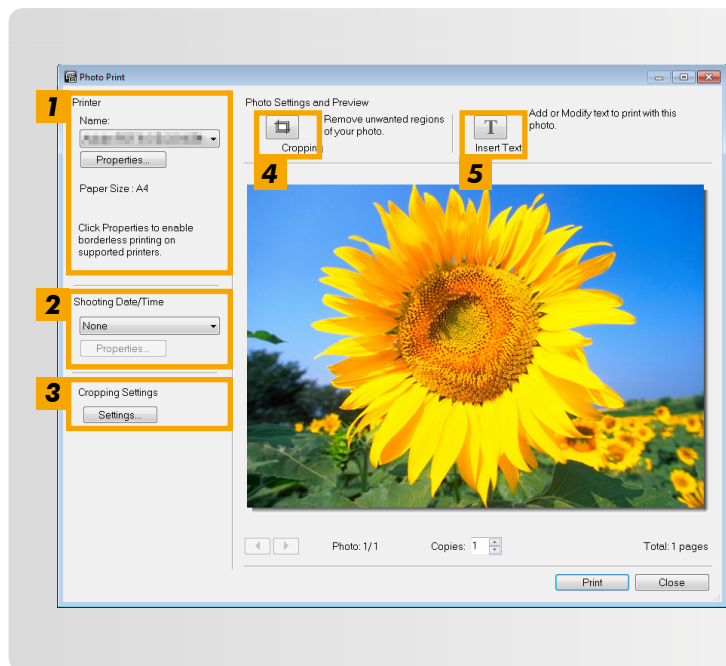
Tisk snímků scén z filmů

Filmy sice vytisknout nelze, přesto můžete extrahovat, ukládat a tisknout fotografie pořízené z filmů. Pokyny týkající se extrahování fotografií z filmů naleznete v části „[Extrahování několika snímků z filmu](#)“.



- 1** Vyberte snímek, který chcete tisknout, klikněte na tlačítko [Print/Tisk] a poté vyberte položku [Print Images/Tisk snímků].

2 Upravte nastavení tisku podle vlastních požadavků.

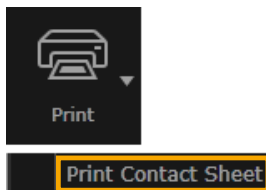


- 1 Výběr tiskárny, velikosti papíru, možnosti tisku bez okrajů atd.
- 2 Výběr požadovaného formátu tisku pro datum/čas pořízení snímku.
- 3 Možnost výběru dodržení nebo nedodržení poměru stran při tisku oříznutých snímků.
- 4 Ořez nežádoucích částí snímků pro tisk.
- 5 Přidání textu do snímků před tiskem.

3 Klikněte na tlačítko [Print/Tisk]. Snímek se nyní vytiskne.

Tisk náhledů snímků

Více snímků vytisknete na jeden list následujícím způsobem:



- 1** Vyberte snímky, které chcete vytisknout, klikněte na tlačítko [Print/Tisk] a poté vyberte položku [Print Contact Sheet/Tisk náhledu snímků].
- 2** Upravte nastavení tisku podle vlastních požadavků.

The screenshot shows the 'Print contact sheet' dialog box. It is divided into several sections:

- 1** Printer settings: Name, Properties, Paper Size (A4), Orientation (Portrait), Copies (1), Total pages (1).
- 2** Page Layout Settings: Columns (3), Rows (3).
- 3** Shooting Information: Settings, Header/Footer (unchecked), Settings.
- 4** Preview area: A grid of image thumbnails. Above the grid are buttons for 'Rotate Left', 'Rotate Right', and 'Cropping'.
- 5** The 'Rotate Left' and 'Rotate Right' buttons.
- 6** The 'Cropping' button.

- 1** Výběr tiskárny, velikosti papíru a další možnosti.
- 2** Nastavení počtu řádků a sloupců.
- 3** Konfigurace podrobného nastavení tisku, jako jsou informace o snímku, záhlaví a zápatí nebo čísla stránek.
- 4** Zobrazte náhled snímků pro tisk. Vyberte také snímky, které chcete otočit nebo oříznout.
- 5** Otočení vybraných snímků.
- 6** Ořez nežádoucích částí vybraných snímků pro tisk.

- 3** Klikněte na tlačítko [Print/Tisk]. Snímek se nyní vytiskne.

Prvky na obrazovce

- Hlavní okno
- Stromové zobrazení
- Oblast spouštění
- Panel nástrojů
- Ovládací panel prohlížeče

Hlavní okno

1 Oblast spouštění
Slouží k výběru úkolů, které chcete provést.

2 Stromové zobrazení
Slouží k výběru složek, které chcete zobrazit. Podrobnější informace naleznete v části „Stromové zobrazení“.

3 Panel nástrojů
Umožňuje otáčení nebo odstraňování snímků a provádění dalších úkolů. Podrobnější informace naleznete v části „Panel nástrojů“.

4 Oblast procházení
V této oblasti jsou v řádcích zobrazeny jednotlivé snímky. Ikony vedle snímků informují o vlastnostech snímků. Podrobnější informace naleznete dále v části „Ikony vlastností“.

5 Ovládací panel prohlížeče
Nastavení zobrazení v oblasti procházení. Podrobnější informace naleznete v části „Ovládací panel prohlížeče“.

- Zobrazená tlačítka se mohou lišit v závislosti na modelu fotoaparátu/ videokamery.

Ikony vlastností

Tyto ikony se zobrazují v oblasti prohlížeče poblíž snímků.



Snímky pořízené v režimu Asistent spojení snímků.



Snímek RAW

Snímky RAW, které byly pořízeny s jiným poměrem stran než 4:3, můžete zobrazit v aplikaci Digital Photo Professional ([39](#)).



Snímky pořízené v režimu AEB



Filmy

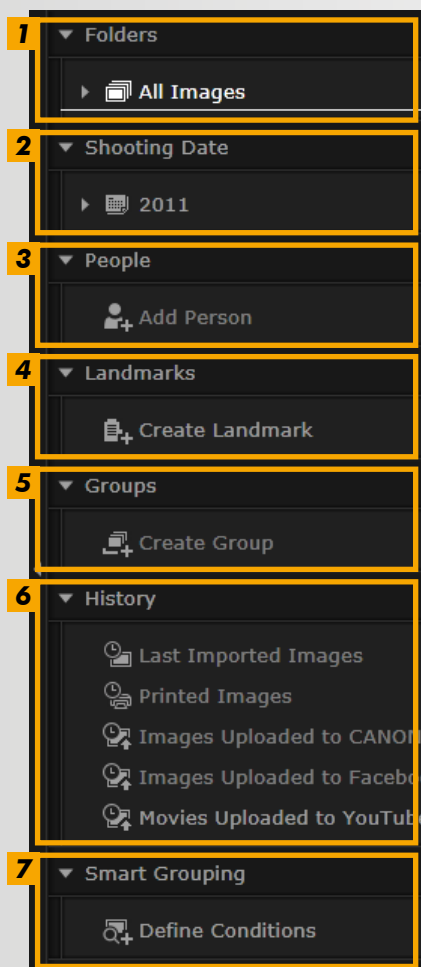


Snímky s přidanými zeměpisnými souřadnicemi

● Stromové zobrazení

Importované snímky jsou spravovány na úrovni složek. Chcete-li zobrazit nebo procházet snímky uspořádané podle jednotlivých složek, data pořízení nebo jiných kritérií, klikněte na příslušnou položku (složka) uvedenou ve stromovém zobrazení.

- Pokud použijete k importu snímků aplikaci CameraWindow nebo program EOS Utility, budou ve výchozím nastavení aplikace vytvořeny pro ukládání snímků nové složky pojmenované podle data pořízení snímků.



1 [Folders/Složky]

Slouží ke zobrazení složek s uloženými snímky.

2 [Shooting Date/Datum pořízení]

Snímky jsou uspořádány podle data pořízení. Snímky lze procházet podle vybraného data (rok/měsíc/den).

3 [People/Lidé]

Jsou zde uvedena jména osob (jak byla přiřazena jednotlivým snímkům nebo získána z fotoaparátů podporujících funkci Face ID). Tuto oblast využijete při prohlížení snímků přátel, rodinných příslušníků nebo jiných osob. (Dostupné pouze pro fotoaparáty podporující funkci Face ID.)

4 [Landmarks/Orientační značky]

Složky pojmenované po orientačních bodech. Pokud sem přidáte názvy značek, které představují místa nebo oblasti fotografování, můžete přiřazovat snímky konkrétním orientačním složkám a zobrazit je společně.

5 [Groups/Skupiny]

Složky pojmenované po skupinách. Pokud sem přidáte názvy skupin podle svého výběru, můžete přiřazovat snímky konkrétním složkám skupiny a zobrazit je společně.

6 [History/Historie]

Zobrazuje naposledy importované nebo tištěné snímky.

7 [Smart Grouping/Inteligentní seskupení]

Složky lze vytvářet podle upřednostňovaných podmínek. Poté, co importujete snímky do aplikace ImageBrowser EX, automaticky se roztřídí do příslušných složek podle toho, jakým podmínkám odpovídají. Podrobnější informace naleznete v části „Podmínky pokročilého hledání snímků: Inteligentní seskupení“.

- Zobrazená tlačítka se mohou lišit v závislosti na modelu fotoaparátu/videokamery.



Místo uložení snímků

Snímky importované pomocí aplikace CameraWindow se ve výchozím nastavení ukládají do nových složek nazvaných podle data pořízení snímků a tyto složky mají následující umístění. Nepřesouvejte, neodstraňujte ani nepřejmenovávejte složky zaregistrované v aplikaci ImageBrowser EX (ani snímky v těchto složkách) pomocí nástrojů operačního systému nebo jiného softwaru v době, kdy se používá aplikace ImageBrowser EX.

Windows

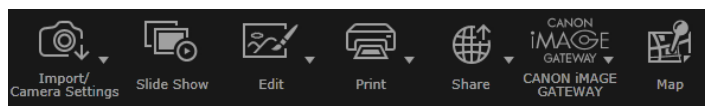
- Windows 8, Windows 7 nebo Windows Vista: Jednotka C, složka 'Users' → 'XXXXX' (přihlašovací jméno uživatele) → 'Moje obrázky' nebo 'Obrázky'
- Windows XP: Jednotka C, složka 'Documents and Settings' → 'XXXXX' (přihlašovací jméno uživatele) → 'Dokumenty' → Fotografie: Složka 'Obrázky'; Filmy: Složka 'Videa' (v některých prostředích nemusí existovat)

Mac OS

Na spouštěcím disku (např. Macintosh HD) složka 'Uživatelé' → 'XXXXX' (přihlašovací jméno uživatele) → 'Obrázky'

Oblast spouštění

Většina úloh v aplikaci ImageBrowser EX se provádí kliknutím na jednotlivá spouštěcí tlačítka v hlavním okně a dále podle pokynů v následně otevřeném okně.



1 Klikněte na vybrané spouštěcí tlačítko.

Pokud je pod tlačítkem zobrazena nabídka úkolů, vyberte požadovanou položku. Tyto položky se mohou odlišovat v závislosti na použitém modelu fotoaparátu nebo videokamery.

2 Při provádění úkolu se řiďte uvedenými pokyny.

Spouštěcí tlačítka



[Import/Camera Settings/ Import/Nastavení fotoaparátu]

Import snímků a přenos snímků zpět na paměťovou kartu.



[Slide Show/Prezentace]

Spuštění prezentace snímků.



[Edit/Upravit]

Úprava snímků.



[Print/Tisk]

Tisk snímků.



[Share/Sdílet]

Připojení snímků k e-mailovým zprávám ve formě příloh nebo odeslání snímků na webovou stránku určené ke sdílení.



[CANON iIMAGE GATEWAY]

Použití služeb CANON iIMAGE GATEWAY.



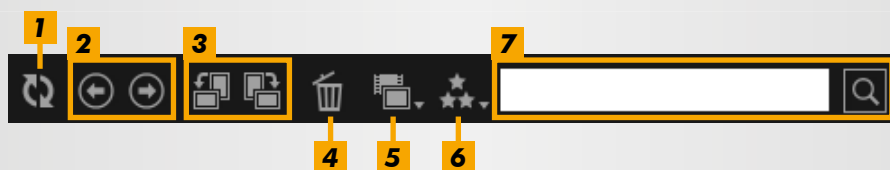
[Map/Mapa]

Zobrazí snímky s přidánými zeměpisnými souřadnicemi na mapě. (Pouze snímky s přidánými zeměpisnými souřadnicemi.)

- Zobrazená tlačítka se mohou lišit v závislosti na modelu fotoaparátu/videokamery.

Panel nástrojů

Umožňuje otáčet snímky a provádět další úkoly.



1 Aktualizovat

Aktualizuje informace zobrazené ve stromovém zobrazení a oblasti prohlížeče.

2 Předchozí/Další

Zobrazí dle potřeby další složky.

3 Otočit o 90° proti směru/ve směru hodinových ručiček

Slouží k otočení vybraných snímků o 90° vlevo nebo vpravo.

- Chcete-li otočit originální snímky stejným způsobem, jakým jsou otočeny snímky v počítači, klikněte na snímky pravým tlačítkem myši a vyberte položku [Rotate According to Rotation Info/Otočit podle informací o otáčení].

4 Delete/Odstranit

Slouží k odstranění vybraných snímků. Odstraněné snímky jsou přesunuty do složky 'Koš' na ploše.

5 Filtrovat podle kategorie souborů

Zobrazuje v oblasti prohlížeče pouze snímky vybraného typu.

6 Filtrovat podle hodnocení

Zobrazuje v oblasti prohlížeče pouze snímky vybraného hodnocení.

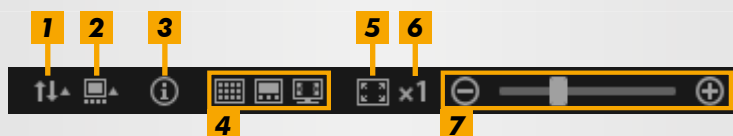
7 Hledat s textem

Zobrazuje pouze snímky s textovými popisky, které obsahují vámi zadaný text. Odpovídající snímky se zobrazují v oblasti prohlížeče.

- Snímky lze vyhledávat podle názvů souborů, cest ke složce, jmen lidí (u obrázků z fotoaparátů podporujících ID obličeje) a informací přidávaných do snímků (názvy orientačních značek, názvy skupin, značky nebo komentáře).

Ovládací panel prohlížeče

Nastavení zobrazení v oblasti procházení.



1 Seřadit

Seřadí snímky podle vybraného kritéria.

2 Zobrazit informace o snímku




Slouží ke zobrazení/skrytí informací v okolí snímku, jako je ikona vlastností, název souboru a datum/čas pořízení snímku, v režimu miniatur.

3 Zobrazit vlastnosti snímku

Vpravo vedle oblasti procházení zobrazí oblast vlastností.

4 Přepnout režim zobrazení

Kliknutím na příslušné tlačítko lze přepínat mezi jednotlivými režimy zobrazení snímků v hlavním okně.

-  Režim miniatur
-  Režim náhledu
-  Celá obrazovka

5 Přizpůsobit oknu

Přizpůsobí velikost snímku velikosti okna (k dispozici pouze v režimu náhledu).

6 Původní velikost obrázku

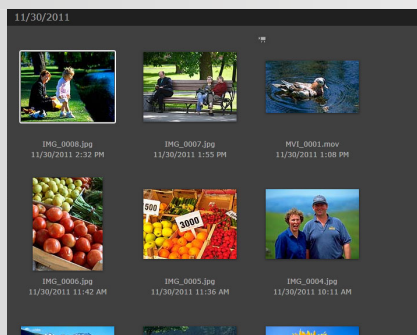
Zobrazí snímky v původní velikosti (k dispozici pouze v režimu náhledu).

7 Přiblížit nebo oddálit

Zvětší nebo zmenší obrázek (v režimu náhledu) nebo změní velikost miniatur (v režimu miniatur).

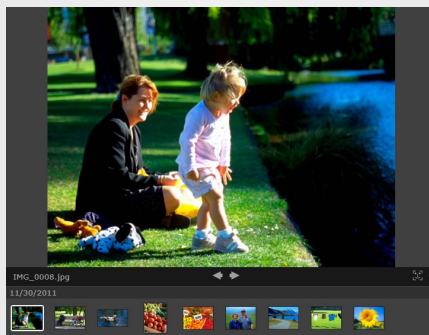
Přepínání režimu zobrazení

Režim zobrazení snímků v oblasti procházení lze přepínat podle aktuálních požadavků uživatele.



Režim miniatur:

Přehledné procházení dostatečně velkých miniatur snímků uspořádaných v řadách.



Režim náhledu:

Zobrazení aktuálního snímku ve větší velikosti během procházení miniatur snímků.



Celá obrazovka:

Zobrazení aktuálního snímku na celou obrazovku.



Ukončení režimu zobrazení na celou obrazovku a návrat do režimu původního zobrazení

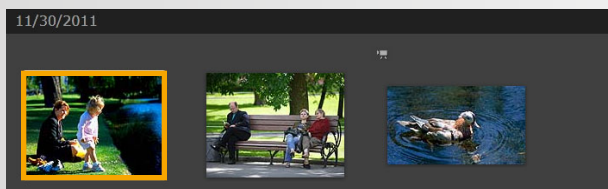
Pokud se chcete vrátit na předchozí režim zobrazení, stiskněte klávesu 'Esc', klikněte na aktuální snímek nebo dvakrát klikněte na aktuální film.

Úkoly v oblasti procházení

Oblast procházení umožňuje provést následující úkoly:

■ Vybrat snímky (režim miniatur)

Kliknutím na snímky provedete jejich výběr.





- Chcete-li vybrat větší počet snímků, držte během klikání na snímky stisknutou klávesu 'Ctrl'.
- Chcete-li vybrat řadu po sobě následujících snímků, klikněte na první snímek řady, podržte stisknutou klávesu 'Shift' a současně klikněte na poslední snímek řady.




Užitečné místní nabídky

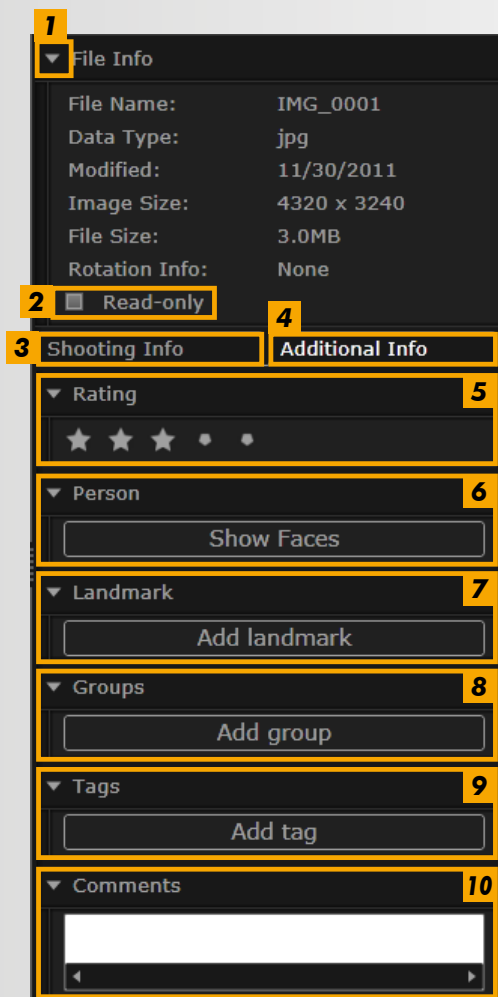
Místní nabídku zobrazíte kliknutím pravým tlačítkem myši na prázdnou oblast okna nebo na snímek. Nabídka představuje pohodlný přístup z jednoho místa k podporovaným a užitečným funkcím. Používání těchto nabídek zvýší efektivitu vaší práce.

Používání funkce náhledu snímku s vyznačením polohy výřezu

Okno s náhledem snímku a vyznačením polohy aktuálního výřezu se zobrazuje během přibližování a oddalování snímku v režimu náhledu. Polohu výřezu lze měnit přetažením oblasti výřezu   nebo kliknutím na jiné místo v okně s náhledem snímku.

Okno vlastností: Podrobné informace o snímku

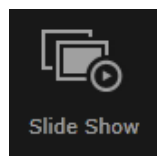
Chcete-li zobrazit vlastnosti snímku, vyberte snímek v oblasti procházení a v ovládacím panelu prohlížeče klikněte na tlačítko .



- 1** Zobrazí/skryje informaci.
- 2 [Read-only/Jen pro čtení]**
Chrání snímek před přepsáním nebo odstraněním.
- 3 Karta [Shooting Info/Informace o snímku]**
Zobrazí histogram jasu, rychlost závěrky, kompenzaci expozice a další informace týkající se pořízení snímku.
- 4 Karta [Additional Info/Další informace]**
Slouží k zobrazení dalších informací o snímku.
- 5 [Rating/Hodnocení]**
Podle potřeby ohodnoťte snímky.
- 6 [Person/Osoba]**
Identifikuje osoby, které byly snímku přiřazené. (Dostupné pouze pro fotoaparáty podporující funkci Face ID.)
- 7 [Landmark/Orientační značka]**
Zobrazení nebo zadání oblasti nebo místa fotografování podle potřeby.
- 8 [Groups/Skupiny]**
Zobrazení nebo zadání názvu skupiny snímků podle potřeby.
- 9 [Tags/Značky]**
Zobrazení nebo zadání klíčových slov používaných při filtrování zobrazení snímku.
- 10 [Comments/Komentáře]**
Zobrazení nebo zadání komentářů ke snímku.

Zobrazení prezentací

Při prezentaci se zobrazuje více snímků přes celou obrazovku, jeden po druhém.



► Klikněte na položku [Slide Show/Prezentace].

Snímky ve vybrané složce se zobrazují po sobě.

- Můžete vybrat více snímků a omezit tak prezentaci na tyto snímky.
- V prezentacích obsahujících filmy se příští snímek zobrazí po skončení filmu.

■ Panel s nabídkou Prezentace

Následující panel nabídek se zobrazuje během prezentací.

- Panel nabídek je po zastavení pohybu myši mírně skrytý.



1 Předchozí snímek

2 Přehrát/Pozastavit

3 Příští snímek

4 Nastavení

Určete čas zobrazení jednotlivých snímků a zvolte přechody v prezentaci.

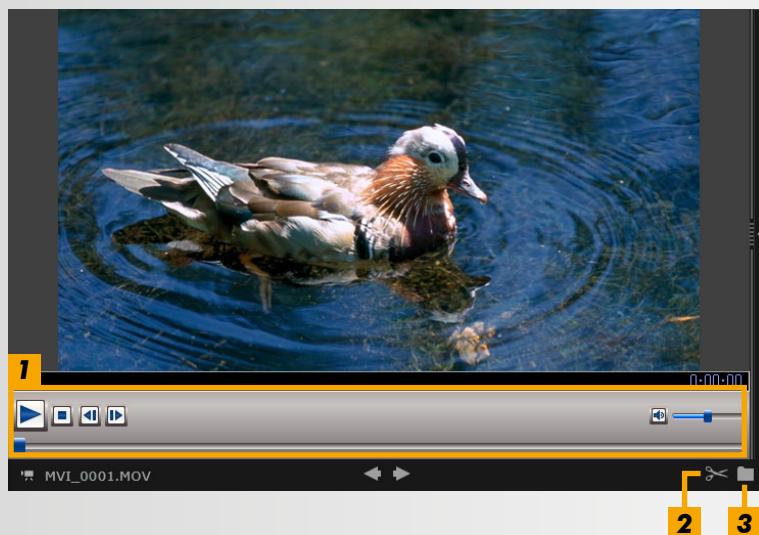
- Toto nastavení se nevztahuje na filmy.

5 Konec

Přehrávání filmů

Filmy je možné přehrávat v režimu náhledu nebo v režimu zobrazení na celou obrazovku (📖 22).

Režim náhledu



- 1** Přehrávání filmu, nastavení hlasitosti. Pokud se film přehrává příliš pomalou rychlostí, pak použijte panel rychlosti přehrávání a tlačítko pro přehrávání reálnou rychlostí (1x). Kliknete-li na tlačítko, bude se film přehrávat takovou rychlostí, jakou byl pořízen.
- 2** Provedení stříhu nechtěných počátečních a koncových scén. V krátkých filmech také můžete vybrat a odstranit nepotřebné scény.
- 3** Extrahujte fotografie z filmu.



Ukončení režimu zobrazení na celou obrazovku a návrat do původního zobrazení

Pokud se chcete vrátit k režimu náhledu, stiskněte klávesu 'Esc' nebo poklikejte na film.

Aktualizace softwaru a získání nových funkcí

► Ruční aktualizace aplikace ImageBrowser EX

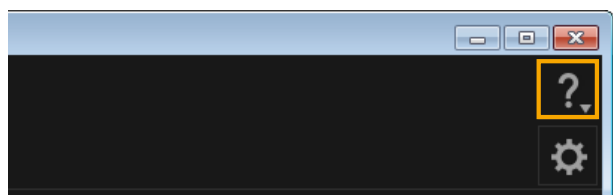
Aplikaci ImageBrowser EX pravidelně aktualizujte, a získáte tak přístup k novým funkcím, které jsou postupně vydávány.

Pokud je počítač připojen k internetu, vyhledává aplikace ImageBrowser EX aktualizace a nové funkce automaticky. Pokud se objeví výzva k instalaci aktualizace, nainstalujte tuto aktualizaci podle pokynů uvedených na obrazovce.

Funkci automatického vyhledávání aktualizací lze využít pouze, pokud používáte aplikaci ImageBrowser EX v režimu online. V režimu offline není tato funkce k dispozici.

● Ruční aktualizace aplikace ImageBrowser EX

Pokud máte několik fotoaparátů nebo videokamer, aktualizujte aplikaci ImageBrowser EX ve všech, protože funkce a informace jsou v jednotlivých přístrojích různé.



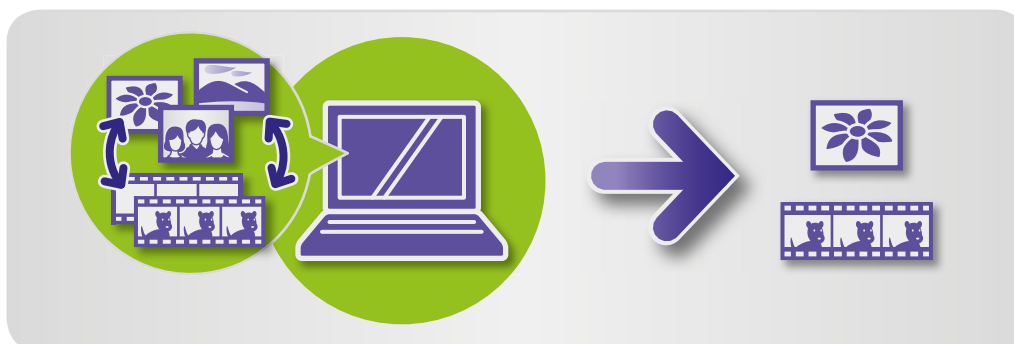
► Klikněte na tlačítko  a vyberte položku [Update to latest version/ Aktualizovat na nejnovější verzi].



- Pokud chcete aktualizovat aplikaci ImageBrowser EX nebo získat nové funkce, budete potřebovat oprávnění správce.
- Pokud chcete aktualizovat aplikaci ImageBrowser EX nebo získat nové funkce, budete potřebovat přístup na Internet. (Je třeba mít účet u poskytovatele internetových služeb, v počítači musí být nainstalován prohlížeč a internetové spojení musí být funkční.)
- Stejně jako za běžný přístup k internetu, tak i za připojení a přístup přes ISP mohou být účtovány poplatky.
- Pokud nemáte možnost použít automatické aktualizace, pak můžete nalézt informace o aktualizacích a nových funkcích aplikace ImageBrowser EX na webových stránkách společnosti Canon.
- Pokud se uživatelská příručka pro požadovaný software neaktualizovala automaticky, stáhněte si ji z webové stránky společnosti Canon.

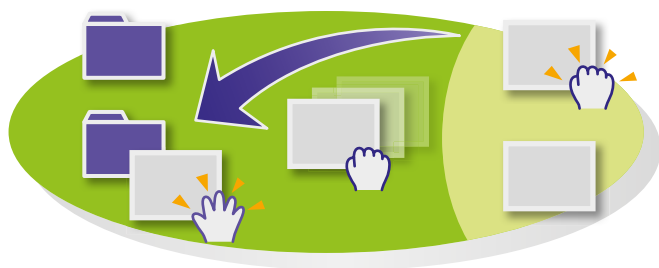
Uspořádání snímků

- Přesun snímků
- Označování snímků: Kategorie
- Změna pořadí řazení
- Zadání identifikačních informací (pouze fotoaparáty podporující funkci Face ID)
- Hledání snímku
- Přenos snímků zpět na paměťovou kartu



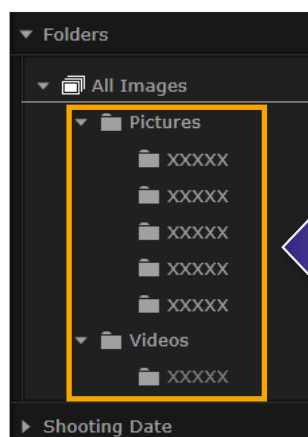
● Přesun snímků

Snímky lze podle potřeby přesouvat do jiných složek.

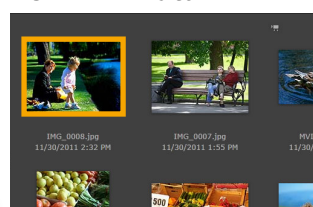


- **Chcete-li snímek přesunout do jiné složky, jednoduše ho přetáhněte do cílové složky v adresáři [All Images/ Všechny snímky] a uvolněte tlačítko myši.**

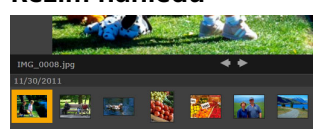
- Pokud vyberete snímky ze složek [Shooting Date/ Datum pořízení], [People/Lidé] [Landmarks/Orientační značky], [Groups/Skupiny], [History/Historie] a za cílovou složku vyberete [All Images/Všechny snímky], pak snímky budou označeny a nikoli přesunuty. (Původní snímky se v takovém případě nepřesunou.)



Režim miniatur



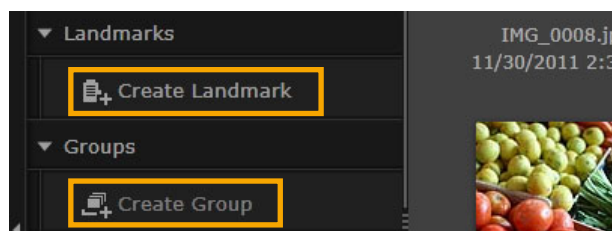
Režim náhledu



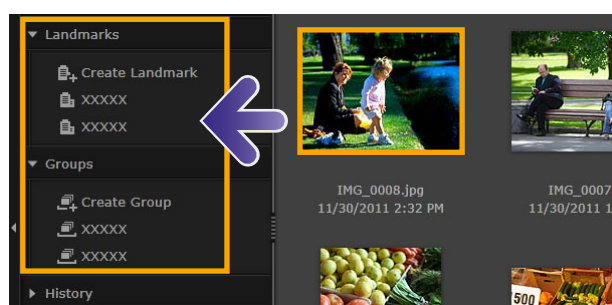
● Označování snímků: Kategorie

Chcete-li uspořádat snímky podle orientačních značek nebo skupin, vytvořte nejprve složku orientační značky nebo skupiny a pak snímky přetáhněte do složky, abyste je dané kategorii přiřadili.

Skutečné soubory snímků zaregistrované ve složkách [Landmarks/Orientační značky] nebo [Groups/Skupiny] se nepřesunou z místa, kde jsou v počítači uloženy. Při odstraňování snímků ze složek [Landmarks/Orientační značky] nebo [Groups/Skupiny] však postupujte opatrně, protože se tím odstraní také obrazový soubor.



- 1** Vyberte [Create Landmark/Vytvořit orientační značku] nebo [Create Group/Vytvořit skupinu] a zadejte název nové složky.



- 2** Přetáhněte snímky do složky, do které je chcete přiřadit, a uvolněte tlačítko myši.

Snímky jsou nyní označeny jako patřící do zadané složky.

Při kontrole složky se zobrazí snímky, které jsou do ní přiřazené.

- Při odstranění složky [Landmarks/Orientační značky] nebo [Groups/Skupiny] se odstraní jen složka, nikoli obrázky, které jsou jí přiřazené.
- Snímky lze prohledávat podle kategorií, protože snímky, které zařadíte do kategorií, jsou automaticky označeny informacemi o dané složce.



Můžete také vytvářet skupiny výběrem snímků, přechodem do okna vlastností, kliknutím na kartu [Additional Info/Další informace] a zadáním názvů orientačních značek nebo skupin.

● Změna pořadí řazení

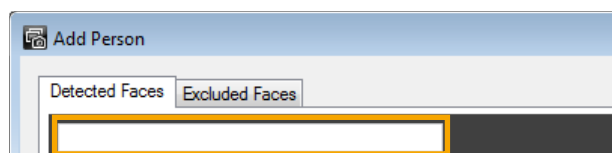
Snímky je možné v oblasti procházení seřadit podle vybraných kritérií.



- V ovládacím panelu prohlížeče klikněte na tlačítko  a poté v nabídce vyberte požadované kritérium řazení.

● Zadání identifikačních informací (pouze fotoaparáty podporující funkci Face ID)

Při importu snímků do aplikace ImageBrowser EX jsou na snímcích automaticky rozpoznány obličeje a snímky jsou přiřazeny do odpovídajících skupin osob. Pokud v aplikaci ImageBrowser EX zadáte ke snímkům i osobní údaje, získáte možnost vyhledávat snímky podle názvů.



1 Ve stromovém zobrazení klikněte ve složce [People/Lidé] na možnost [Add Person/Přidat osobu].

Zobrazí se okno umožňující zadat osobní údaje osoby.

Nežádoucí snímky osob lze z příslušné skupiny odstranit kliknutím na tlačítko **X** v pravém horním rohu každého takového snímku.

2 Zadejte jméno osoby.

Po dokončení zadávání stiskněte klávesu 'Enter'.

3 Vyberte si snímek, který má reprezentovat danou osobu, zadejte jméno, které se bude zobrazovat ve fotoaparátech podporujících funkci Face ID, a poté klikněte na tlačítko [OK].

4 Klikněte na tlačítko [Close/Zavřít].

Jméno přidané osoby se nyní zobrazuje v seznamu ve stromovém zobrazení.



Ochrana osobních údajů

- Mějte na paměti, že jména osob budou přidána do dat Exif snímků, které použijete pro přidání osob do aplikace ImageBrowser EX. Podobně jsou jména osob přidána k datům Exif, když potvrdíte, že byly obličeje správně rozpoznány (📖 33). Z tohoto důvodu je třeba zachovávat opatrnost při sdílení snímků na webových stránkách, kde jsou k dispozici mnoha lidem. Můžete také odebrat osobní údaje před odesláním snímků nebo filmů na weby pro sdílení z aplikace ImageBrowser EX (📖 51).
- Chcete-li odstranit registrované osobní údaje, klikněte pravým tlačítkem myši na jméno vybrané osoby ve stromovém zobrazení a poté vyberte možnost [Delete/Odstranit]. (Tím se také odebere jméno osoby z informací Exif o snímku.)



Úprava registrovaných identifikačních údajů

Chcete-li změnit obrázky používané k vyhledávání, jména zaregistrovaných osob nebo obrázky používané k vyobrazení osob, klikněte pravým tlačítkem na jméno osoby ve stromovém zobrazení.

Zpracování hledání podle obličejů

Hledání snímků podle obličejů může nějakou dobu trvat, pokud máte velké množství snímků. Toto zpracování může pokračovat i po zavření aplikace ImageBrowser EX. Stav zpracování můžete sledovat v malém okénku na obrazovce vpravo dole. Pokud chcete zpracování zastavit, klikněte na [Exit/Ukončit]. Tomuto zpracování můžete zabránit zrušením označení možnosti [Keep analyzing face info even after exit/Udržovat informace o analýze informací o obličejích] na kartě [Face ID/ID Obličej] v předvolbách aplikace ImageBrowser EX (📖 44).

■ Synchronizace identifikačních údajů mezi počítačem a fotoaparátem (pouze fotoaparáty podporující funkci Face ID)

Informace o vašem počítači je možné získat s cílem registrovat uživatele v aplikaci ImageBrowser EX při použití aplikace CameraWindow. Podobně je možné použít identifikační informace, které zadáte v aplikaci ImageBrowser EX, ve fotoaparátu. Podrobnější informace naleznete v dokumentu *CameraWindow Uživatelská příručka*.



Zobrazí se obrazovka ke konfiguraci automatické synchronizaci identifikačních informací, pokud připojíte fotoaparát v době, kdy fotoaparát nebo počítač identifikuje informace. Pokud nechcete vidět synchronizační obrazovku při každém spuštění aplikace CameraWindow, zrušte zaškrtnutí políčka [Synchronize automatically/Synchronizovat automaticky].

● Hledání snímku

Zobrazí pouze snímky odpovídající zadaným podmínkám v oblasti prohlížeče následujícím způsobem:

■ Hledat s textem

Snímky lze vyhledávat podle názvů souborů, cest ke složce, jmen lidí (u obrázků z fotoaparátů podporujících ID obličeje) a informací přidanych do snímků (názvy orientačních značek, názvy skupin, značky nebo komentáře).



► V textových polích na panelu nástrojů zadejte texty popisující snímky.

■ Hledat podle typu souboru


Seskupte displej podle konkrétních typů souborů podle potřeby. Vyberte typy souborů snímků nebo filmu.



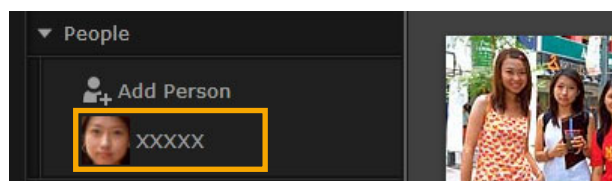
► Na panelu nástrojů klikněte na tlačítko  a vyberte typ souboru.

■ Hledat podle hodnocení




► Na panelu nástrojů klikněte na tlačítko  a vyberte hodnocení (počet hvězdiček).

Hledání snímků podle obličejů: Režim miniatur (pouze fotoaparáty podporující funkci Face ID)



► Klikněte na jméno osoby ve stromovém zobrazení.

V oblasti procházení se zobrazí snímky, které by mohly zachycovat danou osobu.

- Na snímcích označených v pravém dolním rohu symbolem  může být zachycena jiná osoba. Pohybuje kurzorem myši přes rámeček, dokud se neobjeví zpráva [Add this person?/Přidat tuto osobu?]. Chcete-li osobu přidat, klikněte na tlačítko . V opačném případě klikněte na tlačítko .

Hledání snímků podle obličejů: Režim náhledu (pouze fotoaparáty podporující funkci Face ID)



1 Vyberte snímek zachycující obličej a zobrazte ho v režimu náhledu.

2 V oblasti procházení klikněte na tlačítko .

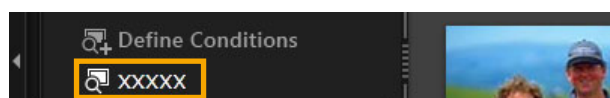
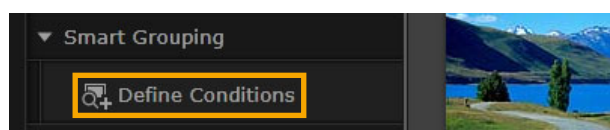
Pod obličejmi identifikovaných osob se zobrazí příslušné jméno.

- Pokud je ke jménu přidán symbol [?], je možné, že osoba jménu neodpovídá. Chcete-li přidat osobu, umístěte kurzor na snímek a klikněte na . V opačném případě klikněte na tlačítko .
- Pokud se v poli jména objeví pouze symbol [?], klikněte myší do pole a zadejte jméno osoby.



Pokud hledání nefunguje očekávaným způsobem, zkuste upravit panel [The number of similar faces displayed when searched by person/Počet podobných obličejů zobrazených při hledání podle osoby] na kartě [Face ID/ID obličejů] v předvolbách aplikace ImageBrowser EX (44). Pokud jsou například ve výsledcích hledání zahrnuty nesprávné snímky, posuňte panel k hodnotě [Min] a pokud nejsou nalezeny požadované snímky, posuňte ho k hodnotě [Max].

Podmínky pokročilého hledání snímků: Inteligentní seskupení



- 1** Ve stromovém zobrazení klikněte na [Smart Grouping/Inteligentní seskupení] → [Define Conditions/Definovat podmínky].

Zobrazí se okno umožňující zadat podmínky.

- 2** Zadejte podmínky filtrování.

- Datum pořízení snímku a další informace o snímku můžete zadat jako podmínky.
- Podrobnosti o dalších informacích o snímku získáte v tématu „Označování snímků“.

- 3** Zadejte název podmínky a klikněte na tlačítko [OK].

Vytvoří se nová složka a můžete si v ní prohlédnout snímky odpovídající zadaným podmínkám.

- Ve složce se automaticky zobrazí i snímky odpovídající podmínkám, které byly importovány později.

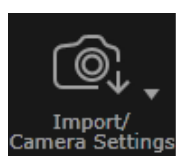


Při odstraňování obrázků ze složek [Smart Grouping/Inteligentní seskupení] postupujte opatrně, protože budou odstraněny původní snímky.

Přenos snímků zpět na paměťovou kartu

Snímky importované do počítače je možné přenést zpět do fotoaparátu pomocí čtečky paměťových karet. Snímky přenesené zpět do fotoaparátu si je možné ve fotoaparátu prohlédnout.

- Program EOS Utility není možné použít pro přímý přenos snímků zpět do fotoaparátů EOS.



Transfer Images to Memory Card

- 1** Do čtečky paměťových karet vložte paměťovou kartu, která byla naformátována ve fotoaparátu.
- 2** V hlavním okně aplikace ImageBrowser EX vyberte snímky, které chcete přenést zpět do fotoaparátu.
- 3** Klikněte na tlačítko [Import/ Camera Settings/Import/Nastavení fotoaparátu] a vyberte položku [Transfer Images to Memory Card/ Přenést snímky na paměťovou kartu].



- Vracet je možné pouze obrázky ve formátu JPEG, MOV nebo MP4 (kromě filmů ve formátu MP4 z videokamer) a lze k tomu použít pouze fotoaparáty, které tyto formáty podporují. Podrobnější informace naleznete v uživatelské příručce k fotoaparátu.
- Na paměťové karty je možné uložit pouze snímky vyhovující specifikaci DCF.
- Pokud byl snímek v počítači upraven nebo byly změněny informace o snímku, pak se přenos snímku zpět do fotoaparátu nemusí podařit.

Úprava fotografií

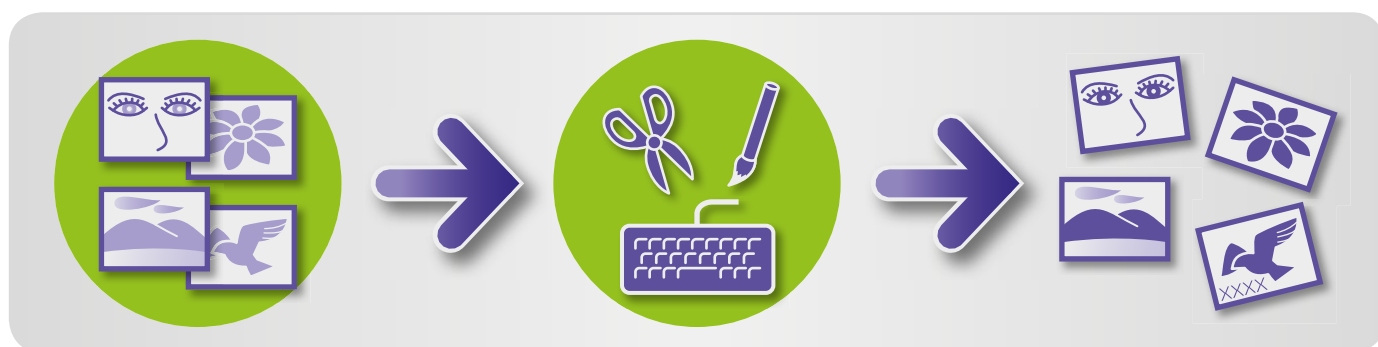
• Úprava snímků JPEG

- Korekce červených očí
- Automatická úprava snímků
- Úprava barev a jasu
- Zvýšení ostrosti snímků zdůrazněním obrysů
- Oříznutí snímků
- Vložení textu do snímků

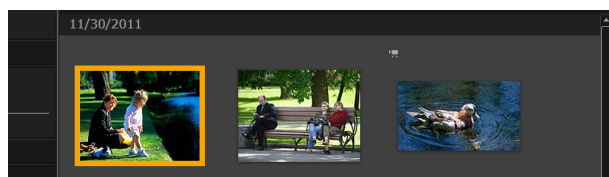
- Vytvoření panoramatického snímku pomocí aplikace PhotoStitch

• Úprava snímků RAW

- Zpracování snímků RAW pomocí aplikace Digital Photo Professional



První krok společný pro všechny typy úprav



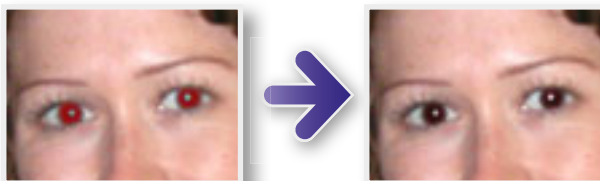
- 1** V oblasti procházení vyberte snímek, který chcete upravit.



- 2** Klikněte na spouštěcí tlačítko [Edit/ Upravit] a poté vyberte v nabídce požadovanou možnost úpravy.
- 3** Při provádění úkolu se řiďte pokyny uvedenými na obrazovce.

● Korekce červených očí

Slouží k obnově přirozené barvy očí, pokud mají oči na snímku následkem osvětlení bleskem červenou barvu.



- ▶ [Edit/Upravit] → [Correct Red-eye/
Korekce červených očí]

● Automatická úprava snímků

Automaticky upraví barevné vyvážení a jas snímku.



- ▶ [Edit/Upravit] → [Auto Correct/
Automaticky upravit]

● Úprava barev a jasu

Úpravu odstínů barev a jasu je možné provést několika způsoby.



Windows

- ▶ [Edit/Upravit] → [Adjust Color and
Brightness/Upravit barvy a jas]
- V následujícím okně je možné upravovat snímky pomocí histogramu a tónových křivek.

Mac OS

- ▶ [Edit/Upravit] → [Adjust Color and
Brightness/Upravit barvy a jas]
- ▶ [Edit/Upravit] → [Correct Levels/
Upravit úrovně]
- ▶ [Edit/Upravit] → [Correct Tone Curves/
Upravit tónové křivky]

Zvýšení ostroty snímků zdůrazněním obrysů

Zdůrazněním obrysů lidí a dalších objektů lze docílit vyšší ostroty snímků.



► **[Edit/Upravit] → [Increase Sharpness/
Zvýšit ostrot]**

Windows

Položka [Radius/Dosah] masky neostroty je velikost, při které bude docházet k zjištění obrysů a položka [Threshold/Prahová hodnota] je hodnota, při které je obrys zjištěn.

Oříznutí snímků

Snímky je možné oříznout, a tím odstranit nežádoucí vnější části a ponechat pouze požadovanou oblast snímku.



► **[Edit/Upravit] → [Crop Image/
Oříznout snímek]**

- Oblast k oříznutí je také možné definovat zadáním číselných hodnot nebo poměru stran.

Vložení textu do snímků

Text lze do snímků vložit následujícím způsobem:

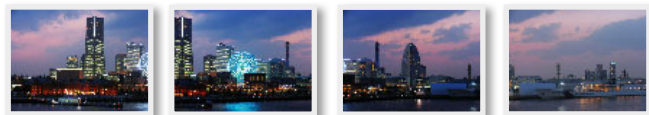


► **[Edit/Upravit] → [Insert Text/
Vložit text]**

- Pro hladší okraje textu zaškrtněte políčko [Antialias/
Vyhlazení hran]. Text lépe splyne s pozadím.

● Vytvoření panoramatického snímku pomocí aplikace PhotoStitch

Spojením po sobě jdoucí série snímků pořízených mírným pohybem fotoaparátu před každým záběrem lze vytvořit širokouhlé panoramatické snímky.



▶ [Edit/Upravit] → [Stitch Photos/
Sloučit fotografie]



Pokud se objeví zpráva oznamující nedostatek paměti, zkuste následující:

- Zavřete všechny programy kromě aplikace PhotoStitch.
- Vyberte menší počet snímků. Zmenšete velikost souborů snímků.
- Na kartě [Save/Uložit] vyberte položku [Adjust image/Upravit snímek] a [Saved Image Size/Velikost uloženého snímku] a zvolte menší velikost snímku.

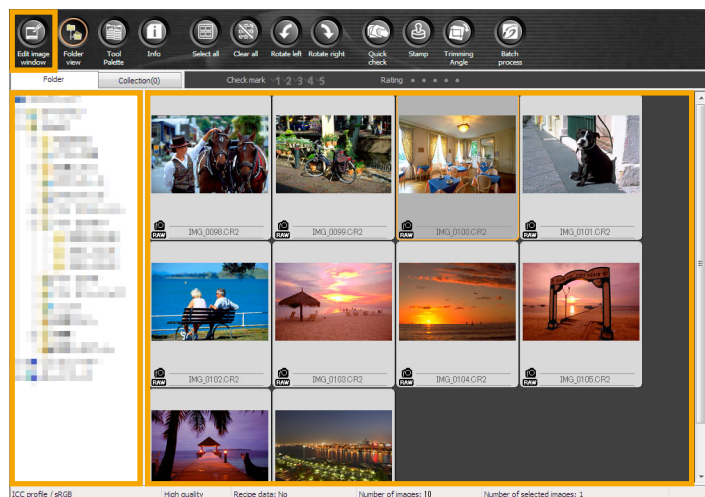


Využití aplikace PhotoStitch u snímků pořízených v režimu Asistent spojení snímků

Pokud k vytváření snímků použijete režim fotoaparátu Asistent spojení snímků, dokáže aplikace PhotoStitch automaticky rozpoznat pořadí snímků a směr slučování. Slučování snímků je pak snadnější. (Některé modely fotoaparátů/videokamer režim Asistent spojení snímků nenabízejí.)

Zpracování snímků RAW pomocí aplikace Digital Photo Professional

Snímky RAW mohou být převedeny do formátu JPEG nebo TIFF.



1 V aplikaci ImageBrowser EX klikněte na položku [Edit/Upravit] a vyberte možnost [Process RAW Images/ Zpracovat snímky RAW].

Spustí se aplikace Digital Photo Professional.

- Program můžete také spustit tak, že kliknete na nabídku 'Start', vyberte položku 'Všechny programy' nebo 'Programy' a pak vyberte 'Canon Utilities' → 'Digital Photo Professional XXX' (kde XXX označuje číslo verze) → 'Digital Photo Professional'.

2 Vyberte složku, ve které jsou snímky uloženy.

3 Vyberte snímek.

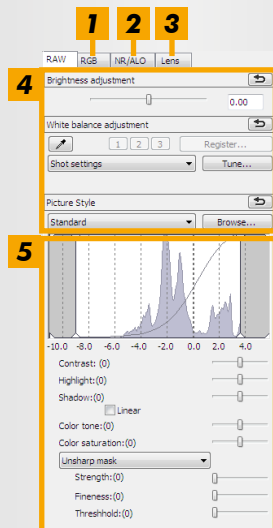
4 Klikněte na položku  [Edit image window/Okno úprav snímku].

Zobrazí se paleta nástrojů.

5 Pomocí palety nástrojů podle potřeby upravte u snímku jas a vyvážení bílé.

- Spolu se snímkem se uloží podrobnosti úprav (informace o podmínkách zpracování snímku) jako „recept“.
- V aplikaci Digital Photo Professional můžete pomocí upřesnění stylu snímku dosáhnout optimální úpravy snímku pro konkrétní scénu nebo objekt.
- Atributy snímku, které lze upravit, se liší v závislosti na modelu fotoaparátu.

Paleta nástrojů v aplikaci Digital Photo Professional



- 1** Tónové křivky umožňují upravit všechny kanály RGB současně nebo jednotlivě.
- 2** Slouží ke snížení šumu na snímcích pořízených večer nebo při použití vysoké citlivosti ISO.
- 3** Slouží k opravě aberace objektivu na snímcích pořízených fotoaparátů EOS.
- 4** Slouží k úpravě jasů, vyvážení bílé a stylu snímku.
- 5** Slouží k úpravě kontrastu, tónu barev, saturace a dalších atributů.

Tisk

Pokud chcete tisknout z aplikace Digital Photo Professional, vyberte v hlavním okně aplikace snímky a poté v nabídce [File/Soubor] nastavte požadované funkce tisku. K dispozici jsou následující možnosti tisku:

Možnost tisku	Popis
Tisk	Snímky jsou automaticky uspořádány pro tisk jednoho snímku na jeden list papíru.
Tisk s podrobným nastavením	Snímky jsou uspořádány pro tisk jednoho snímku na jeden list papíru. Navíc jsou vytisknuty vybrané další informace jako názvy snímků, informace o snímku apod.
Tisk náhledů snímků	Na jeden list papíru je vytisknuta řada snímků. (Je možné upravit rozvržení a počet snímků, přidat text a další.)



- **Snímky RAW mohou být pořízeny pouze fotoaparáty, které podporují formát RAW. Podrobnější informace naleznete v uživatelské příručce k fotoaparátu.**
- **Aplikaci Digital Photo Professional lze zpracovat pouze snímky RAW, které jsou aplikací podporovány. Podrobnější informace naleznete v uživatelské příručce k fotoaparátu.**
- **Podrobnější popis funkcí naleznete v dokumentu *Digital Photo Professional Návod k použití*, který uživatelé fotoaparátů EOS mohou otevřít z disku CD-ROM dodávaného s fotoaparátem a ostatní uživatelé stáhnout z webu společnosti Canon.**

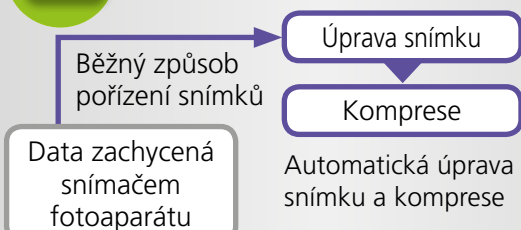


Definice snímků RAW

Soubory snímků ve formátu RAW obsahují neupravená data, která byla zachycena snímačem fotoaparátu. Tato data jsou, na rozdíl od běžných snímků JPEG, tzv. „surová“ (neupravená a nekompimovaná) a to umožňuje jejich zpracování (konverzi) v počítači bez ztráty kvality obrazu.



Zpracování snímků ve fotoaparátu



Pořízení snímků RAW

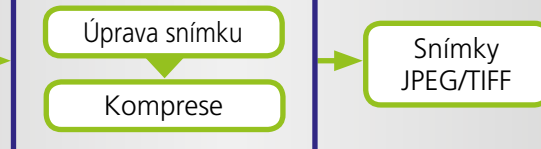
Snímek RAW



Zpracování snímků v počítači

- Podporovaný většinou programů
- Data jsou již komprimována, takže úprava snímku vede ke snižování kvality obrazu

Zpracování snímku RAW v aplikaci Digital Photo Professional



- Zobrazení a úprava snímků bez ztráty kvality
- Před zobrazením snímků ve většině programů je nejprve nutné jejich zpracování aplikací Digital Photo Professional

Označování snímků

- Hodnocení snímků
- Označování snímků: Klíčová slova
- Označování snímků: Orientační značky a skupiny
- Označování snímků: Komentáře




V okně vlastností (📖 25) podle potřeby zadejte podrobnosti o snímku.



Typy podrobností o snímku


Následující dodatečné informace slouží k uspořádání, zobrazování a označování snímků.

Informace	Podrobnosti	Způsob přidání	Používá se při vyhledávání snímků	Zobrazit miniatury
Hodnocení	Hodnotit oblíbené snímky přidáním hvězdiček (☆)	<ul style="list-style-type: none"> • ImageBrowser EX • Digital Photo Professional • Fotoaparát/videokamera (nastavení oblíbených položek) • Windows 8/Windows 7/Windows Vista (hodnocení) 	○	○
Orientační značka	Klasifikace snímků podle identifikačních značek (místa nebo budovy při pořizování snímků)	ImageBrowser EX	○	×
Skupina	Klasifikace snímků přidáním názvu skupiny		○	×
Značka	Výběr předmětu nebo události ze seznamu s možností úprav		○	×
Komentáře	Anotace snímků podle potřeby, popis podmínek fotografování, vaše vzpomínky atd.		○	×

- Značky pod miniaturami lze vybírat kliknutím na tlačítko  na ovládacím panelu prohlížeče.


● Hodnocení snímků

K dispozici je šest možností hodnocení snímku: 1–5 hvězdiček (☆, ☆☆, ☆☆☆, ☆☆☆☆, ☆☆☆☆☆), žádné hodnocení.

Pomocí hodnocení můžete omezit hodnocení snímku pouze na své oblíbené snímky ( 22).



1 Přejděte do okna vlastností a klikněte na [Additional Info/Další informace].

2 V okně [Rating/Hodnocení] klikněte na  nebo  k ohodnocení snímku.

- Snímky můžete ohodnotit také následujícím způsobem:
 - Klikněte pravým tlačítkem na snímky a z místní nabídky přiřadte hodnocení.
 - Ve fotoaparátu/videokameře použijte nastavení Oblíbené.
 - Digital Photo Professional 3.9 nebo novější



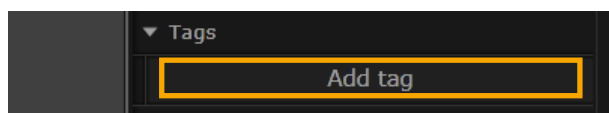
Hodnocení snímků ve fotoaparátu/videokameře je možné pouze u modelů, které tuto funkci podporují. Podrobnější informace naleznete v uživatelské příručce k fotoaparátu/videokameře.

● Označování snímků: Orientační značky a skupiny

Přiřadte snímky orientačním značkám nebo skupinám stejně jako při zařazování do kategorií (popsaného v části „[Označování snímků: Kategorie](#)“).

● Označování snímků: Klíčová slova

Zadejte klíčová slova následujícím způsobem. Snímky můžete hledat podle slov, která zadáváte jako klíčová slova (📖 32).



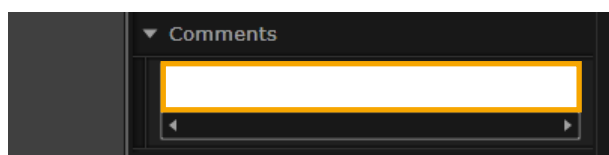
1 Přejděte do okna vlastností a klikněte na [Additional Info/Další informace].

2 Klikněte na [Add tag/Přidat značku] a zadejte klíčové slovo.

- Snímky můžete označovat kliknutím pravým tlačítkem a výběrem značky z nabídky.

● Označování snímků: Komentáře

Zadejte jakékoli [Comments/Komentáře] do snímku následujícím způsobem. Snímky můžete hledat podle komentářů, které zadáte (📖 32).

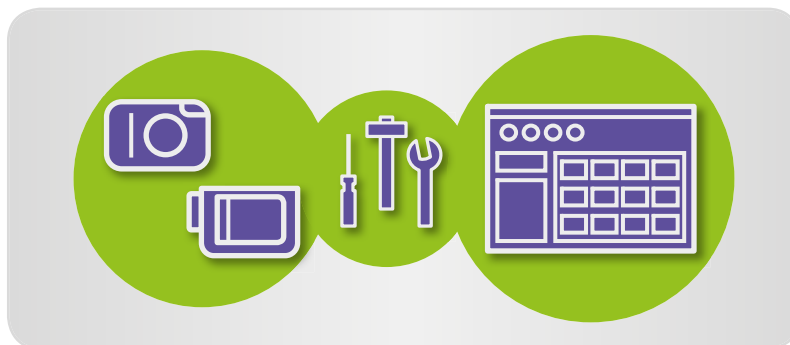


1 Přejděte do okna vlastností a klikněte na [Additional Info/Další informace].

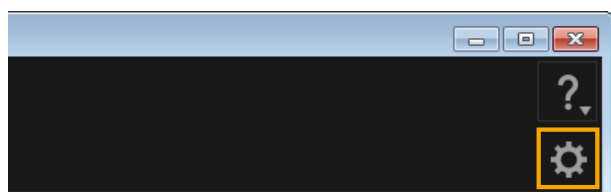
2 Zadejte text do pole [Comments/Komentáře].

Nastavení předvoleb

► Konfigurace nastavení předvoleb



● Konfigurace nastavení předvoleb



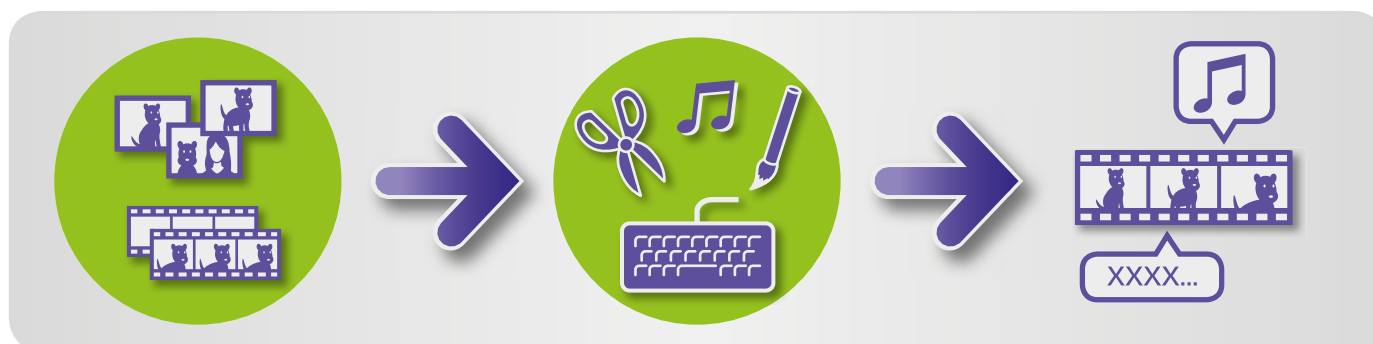
1 Klikněte na tlačítko .

2 V okně Předvolby proveďte požadovanou konfiguraci nastavení.

- Přizpůsobení nastavení může u některých modelů fotoaparátů/videokamer vyžadovat přidání další cílové složky. Složku lze přidat v předvolbách aplikace ImageBrowser EX.

Úprava filmů

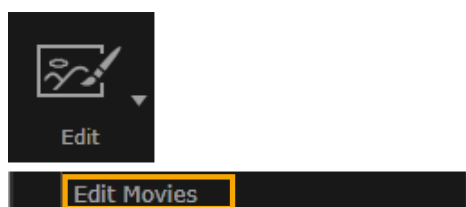
- Úprava filmů
- Extrahování několika snímků z filmu
- Úprava videosnímku EOS (pouze fotoaparáty EOS)



● Úprava filmů

Software umožňuje provádět stříh filmů, vytvoření originálního filmu spojováním filmů a fotografií nebo jiné úpravy filmů, jak je uvedeno dále.

Do filmu je možné přidávat nadpisy nebo jiný text, hudbu na pozadí a řadu speciálních efektů.



- 1** Vyberte film.
- 2** Klikněte na tlačítko [Edit/Upravit] a vyberte [Edit Movies/Upravit filmy].
- 3** Při provádění úkolu se řiďte uvedenými pokyny.



- Filmy upravené pomocí této funkce nelze přenést zpět do fotoaparátu.
- Přehrávání některých scén nemusí být plynulé, jestliže po úpravě filmu změňte nastavení rychlosti přehrávání (počet snímků za sekundu).
- Ukládání filmů může nějakou dobu trvat. Dlouhou dobu může trvat zejména ukládání filmů ve formátu MOV. Je třeba si uvědomit, že potřebný čas závisí do velké míry na výkonu počítače a velikosti souboru filmu (rozlišení).



Podporovaná délka filmu

Maximální podporované délky filmů, které lze uložit, jsou zobrazeny v tabulce vpravo. Pokud se pokusíte uložit delší film, budete na to upozorněni zprávou. V takovém případě je nutné provést stříh filmu nebo zmenšit jeho velikost (rozlišení).

- Filmy zaznamenané fotoaparátů EOS, které jste upravili v aplikaci ImageBrowser EX, jsou před uložením aplikací převedeny do kompresního formátu filmu. Z tohoto důvodu mohou být filmy v jiném kompresním formátu, než jaký je specifikován pro fotoaparát.

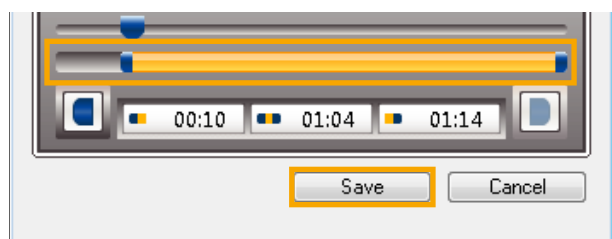
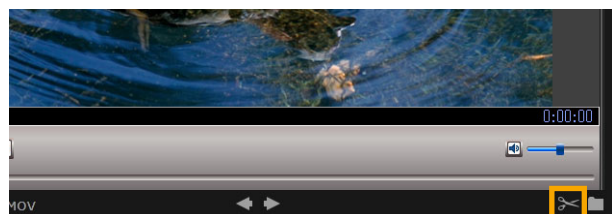
Velikost (rozlišení)	Max. délka (MOV)	
	23,976 fps / 25 fps / 29,97 fps*	50 fps / 59,94 fps*
1920 × 1080	Méně než 10 min	—
1280 × 720	Méně než 20 min	Méně než 10 min
640 × 480	Méně než 30 min	Méně než 20 min
320 × 240	Méně než 60 min	—

* Ve fotoaparátech je rychlost 23,976 fps označena jako 24 fps, 29,97 fps jako 30 fps a 59,94 fps jako 60 fps.

Velikost (rozlišení)	Max. délka (MP4)
1280 × 720	Méně než 30 min

Stříh filmů

Stříh nechtěných počátečních a koncových částí lze provést následujícím způsobem:



1 V režimu náhledu vyberte film.

2 Klikněte na tlačítko .

3 Přetažením koncových jezdců posuvníku, jak je ukázáno vlevo, lze označit části filmu, které mají být ustříženy. Levý jezdec označuje začátek a pravý konec filmu.

4 Klikněte na tlačítko [Save/Uložit].

- V krátkých filmech také můžete vybrat a odstranit nepotřebné scény.

● Extrahování několika snímků z filmu

Části z oblíbených filmových scén je možné uložit samostatně jako fotografie.



- 1** Vyberte film.
- 2** Klikněte na tlačítko [Edit/Upravit] a vyberte [Extract Multiple Images from Movie/Extrahovat několik snímků z filmu].
- 3** Při provádění úkolu se řiďte uvedenými pokyny.

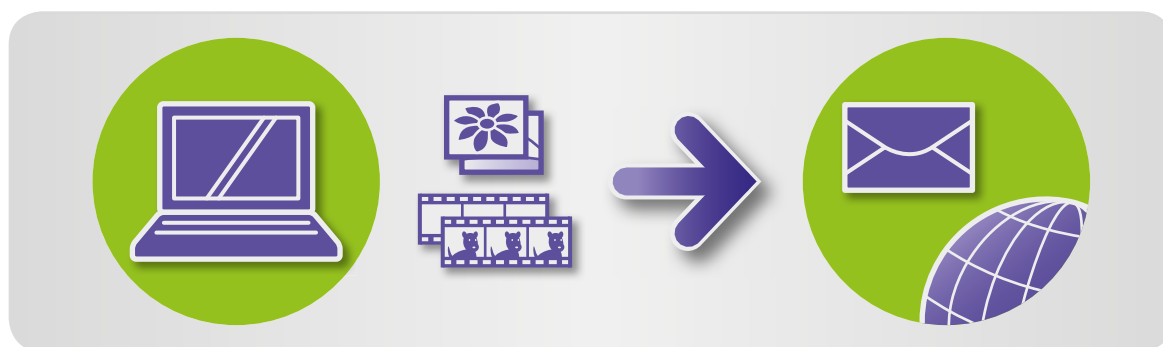
● Úprava videosnímku EOS (pouze fotoaparáty EOS)



- 1** Vyberte album s videosnímky.
Chcete-li ověřit, že soubor je videosnímkiem, otevřete jeho vlastnosti.
- 2** [Edit/Upravit] → [Edit EOS Video Snapshot/Upravit videosnímek EOS]
Spustí se nástroj EOS Video Snapshot Task.
 - Dokument *EOS Video Snapshot Task Návod k použití* (ve formátu PDF) je také dostupný prostřednictvím nápovědy nástroje EOS Video Snapshot Task.

Používání online služeb a posílání snímků e-mailem

- Dostupné služby
- Použití rozšířených funkcí aplikace ImageBrowser EX



● Dostupné služby

Aplikace ImageBrowser EX nabízí řadu online služeb. Dostupnost služeb CANON iIMAGE GATEWAY závisí na dané oblasti.

■ CANON iIMAGE GATEWAY

Webové stránky CANON iIMAGE GATEWAY nabízí uživatelům fotoaparátů/videokamer Canon online služby zpracování fotografií. Po registraci (zdarma) získáte možnost sdílet své snímky prostřednictvím online fotoalb a můžete využívat mnoho dalších služeb.

Navštivte web CANON iIMAGE GATEWAY (<http://canon.com/cig>), kde naleznete nejnovější informace o dostupnosti služeb po celém světě. Na regionálním webu CANON iIMAGE GATEWAY naleznete také přehled služeb, které jsou dostupné ve vaší oblasti.

- Registrace do služeb CANON iIMAGE GATEWAY (bezplatné)



- 1** Klikněte na tlačítko [CANON iIMAGE GATEWAY] a vyberte možnost [Register/Registrovat].
- 2** Při provádění úkolu se řiďte uvedenými pokyny.



Registrace z disku CD-ROM

Registraci do služeb je možné provést také prostřednictvím disku CD-ROM dodávaného se softwarem. V tomto případě klikněte v panelu instalačního programu služeb CANON iIMAGE GATEWAY na možnost [Register/Registrovat].

- Používání služeb CANON iMAGE GATEWAY



- ▶ Klikněte na tlačítko [CANON iMAGE GATEWAY] a vyberte požadovanou možnost.

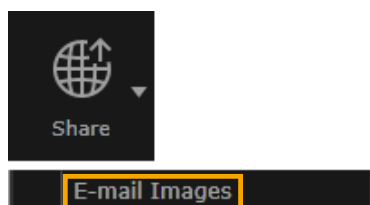
■ Použití rozšířených funkcí aplikace ImageBrowser EX

- Připojování snímků k e-mailovým zprávám
Snímky můžete sdílet formou příloh e-mailových zpráv.
- Odeslání filmů do služby YouTube
Snímky je možné odeslat do služby YouTube. (Předem je nutná registrace do služby YouTube. Podrobnosti naleznete na webových stránkách YouTube.)
- Odeslání snímků do služby Facebook
Snímky je možné odeslat do služby Facebook. (Předem je nutná registrace do služby Facebook. Podrobnosti naleznete na webových stránkách Facebook.)

● Použití rozšířených funkcí aplikace ImageBrowser EX

■ Připojování snímků k e-mailovým zprávám

Snímky můžete odesílat jako přílohy e-mailových zpráv.



1 Vyberte snímek.

2 Klikněte na [Share/Sdílet], vyberte [E-mail Images/Odeslat e-mailem] a podle potřeby určete velikost a jiné nastavení.

Windows

3 Klikněte na [Attach to Email/Připojit k e-mailu].

Spustí se výchozí e-mailový program a zobrazí se okno pro psaní zprávy. Vybrané snímky jsou přidány k e-mailové zprávě jako přílohy.

- Pokud v [Custom Settings/Vlastní nastavení] vyberete v [After Finishing the Task/Po dokončení úkolu] možnost [Save to Folder/Uložit do složky], uloží se snímky do zvolené cílové složky.
- Pokud se e-mailový program nespustí automaticky, uložte snímky do počítače ještě před ručním spuštěním programu. Snímky pak připojte k e-mailové zprávě ručně a zprávu odešlete. V případě potřeby zadejte v [Custom Settings/Vlastní nastavení] složku s uloženými snímky.

Mac OS

3 Klikněte na [Finish/Dokončit].

Spustí se výchozí e-mailový program a zobrazí se okno pro psaní zprávy.

- Na spouštěčím disku ve složce 'Uživatelé' → 'XXXXX' (přihlašovací jméno uživatele) → 'Knihovna' → 'Preferences' → 'SendEmailUserData' ve složce 'Email Images'.
- Pokud se e-mailový program nespustí automaticky, můžete ho spustit ručně ze složky 'Aplikace'.

4 Připojte uložené snímky k e-mailovým zprávám ve formě příloh.

**Windows**

E-mailový program musí být v počítači nakonfigurován jako klient MAPI, aby se spustil automaticky.

**Konfigurace e-mailového programu pro automatické spuštění****Windows**

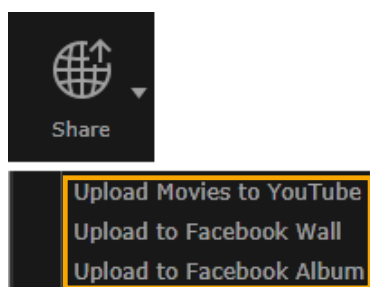
- Windows 8, Windows 7: Nejprve musí být nainstalován e-mailový program. Klikněte na tlačítko 'Start' a vyberte položku 'Výchozí programy'.
- Windows Vista: Nakonfigurujte nastavení běžně používaného e-mailového programu. Chcete-li konfigurovat např. program Windows Mail, pak nejprve spusťte program Windows Mail. V nabídce 'Nástroje' vyberte 'Možnosti' → 'Výchozí programy pro zpracování zpráv' → 'Tato aplikace není výchozí pro zpracování pošty' → 'Nastavit jako výchozí'.
- Windows XP: Spusťte aplikaci Internet Explorer. V nabídce 'Nástroje' vyberte položku 'Možnosti Internetu'. Vedle položky 'E-mail' na kartě 'Programy' vyberte program.

Mac OS

Ve složce 'Aplikace' dvakrát klikněte na ikonu 'Pošta', a spusťte tak program. V nabídce 'Pošta' vyberte položku 'Předvolby' a na kartě 'Obecné' vyberte program.

Odeslání snímků nebo filmů na weby pro sdílení

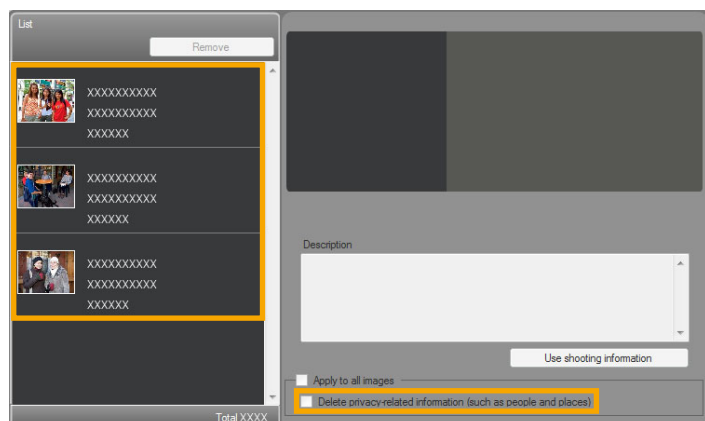
Obrázky nebo filmy můžete na weby pro sdílení odeslat následujícím způsobem. Je možné odesílat jak snímky nebo filmy již uložené v počítači, tak přímo snímky nebo filmy, které se nachází ve fotoaparátu.

**1****Vyberte snímek nebo film.**

- Pro YouTube je možné vybírat jen filmy a pro alba na Facebooku jen obrázky.

2**Klikněte na tlačítko [Share/Sdílet] a poté vyberte webovou stránku určenou ke sdílení.**

Zobrazí se okno vlevo.



3 Před odesláním v případě potřeby odeberte osobní údaje.

- Pokud chcete odebrat osobní údaje z vybraných snímků nebo filmů, vyberte po výběru snímku nebo filmu v oblasti [List/Seznam] vlevo položku [Delete privacy-related information (such as people and places)/Odstranit informace související s osobními údaji (jako jsou lidé a místa)].
- Pokud chcete odebrat osobní údaje ze všech obrázků nebo filmů, v oblasti [List/Seznam] vyberte [Apply to all images/Použít na všechny obrázky] nebo [Apply to all movies/Použít na všechny filmy].

4 Zadejte popisek a poté klikněte na tlačítko  [Upload/Odeslat].**5 Zadejte uživatelské jméno a heslo pro web pro sdílení a poté klikněte na tlačítko [Log in/Přihlásit].**

- Není možné zajistit neomezenou podporu odesílání s ohledem na specifikace a aktualizace webu.
- Může se stát, že nebude možné odeslat snímky nebo filmy, které byly v počítači upraveny.
- Odeslání snímků vyžaduje přístup k internetu. Je třeba mít účet u poskytovatele internetových služeb, v počítači musí být nainstalován prohlížeč a internetové spojení musí být funkční.
- Stejně jako za běžný přístup k internetu, tak i za připojení a přístup přes ISP mohou být účtovány poplatky.
- Maximální délka filmů, které lze odesílat do služby YouTube, je méně než 15 minut, a maximální velikost souboru menší než 2 GB.

GPS

➤ Zobrazení snímků s přidánými zeměpisnými souřadnicemi na mapě: Program Map Utility



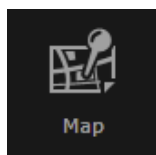
● Zobrazení snímků s přidánými zeměpisnými souřadnicemi na mapě: Program Map Utility

Snímky s přidánými zeměpisnými souřadnicemi a protokoly GPS umožňují snadné zobrazení místa na mapě, kde byly snímky pořízeny, a sledovat na mapě trasu pohybu fotoaparátu. Informace o poloze je snadné přidat i odstranit.

Program využívá pro zobrazení polohy snímku a trasy pohybu mapy na webových stránkách Google Maps™. Informace o poloze a protokoly GPS jsou zasílány poskytovatelům služby.



- Odeslání snímků vyžaduje přístup k internetu. Je třeba mít účet u poskytovatele internetových služeb, v počítači musí být nainstalován prohlížeč a internetové spojení musí být funkční.
- Stejně jako za běžný přístup k internetu, tak i za připojení a přístup přes ISP mohou být účtovány poplatky.
- Google, Google Maps a Google Earth jsou ochranné známky společnosti Google Inc.
- Snímky s přidánými zeměpisnými souřadnicemi a protokoly GPS mohou obsahovat osobní identifikační údaje. Při sdílení souborů nebo zveřejňování snímků na webových stránkách, kde jsou k dispozici mnoha lidem, je třeba zachovávat opatrnost.
- Program Map Utility nepoužívejte pro snímky upravené v aplikaci Digital Photo Professional. Provedené změny by se nemusely správně uložit.



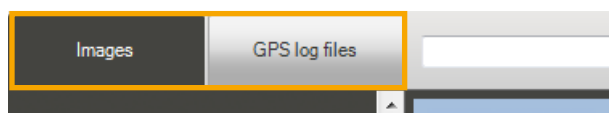
1

Vyberte snímek.

2

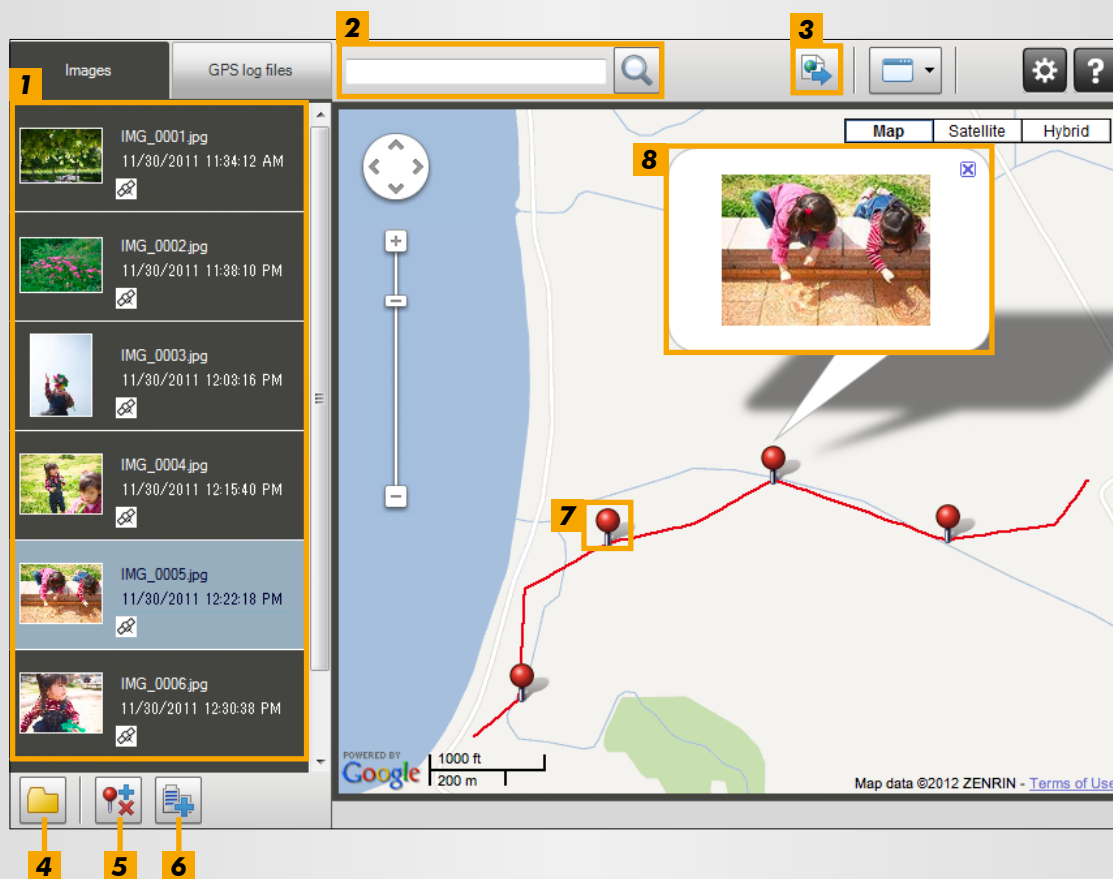
Klikněte na tlačítko [Map/Mapa].

Nyní se spustí program Map Utility.



3 Vyberte režim zobrazení.

Zobrazení a úprava tras

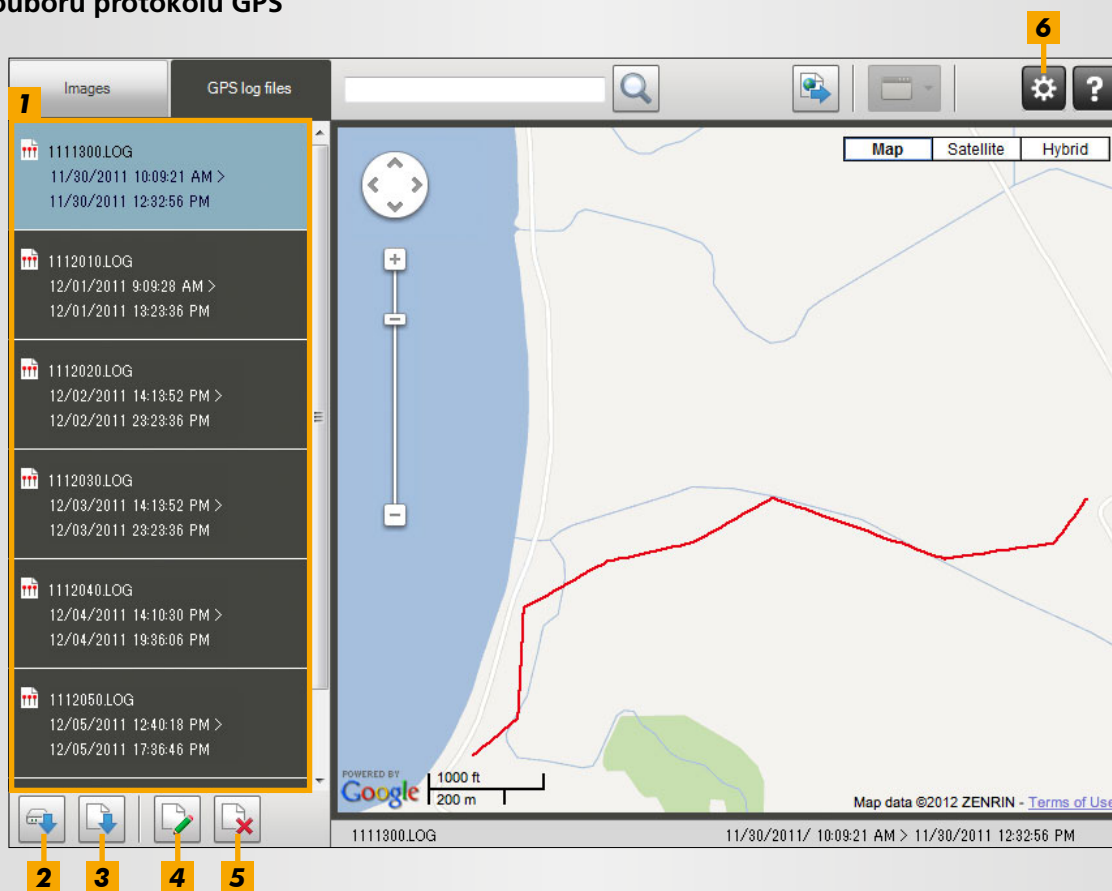


- 1** Zobrazuje snímky vybrané v aplikaci ImageBrowser EX.
 - 2** Slouží k zadání polohy místa, pro které mají být vyhledány odpovídající snímky.
 - 3** Kliknutím na tlačítko lze provést export souborů snímků pro zadanou polohu, které lze následně zobrazit v aplikaci Google Earth. (Musí být nainstalována aplikace Google Earth, aby bylo možné tyto soubory použít. Některé verze aplikace Google Earth nemusí zobrazit snímky správně.)
 - 4** Slouží k přidání snímků.
 - 5** Slouží k přidání nebo odstranění informací o místě pořízení snímku.
 - 6** Slouží k označení snímků v aktuální mapě jmény pro orientaci.
 - 7** Místa pořízení snímků se na mapě zobrazují jako špendlíky.
 - 8** Aktuální snímek je zobrazen v automaticky otevřeném okně.
- Zobrazená tlačítka se mohou lišit v závislosti na modelu fotoaparátu/videokamery.



Funkce Map Utility pracuje se snímky, k nimž byly přidány zeměpisné souřadnice ve fotoaparátech s funkcí GPS nebo ve fotoaparátech, které používají data GPS smartphonu.

Správa souborů protokolu GPS



- 1** Zobrazuje soubory protokolu GPS.
 - 2** Slouží k importu souborů protokolu GPS z fotoaparátu nebo paměťové karty.
 - 3** Slouží k přidání souboru protokolu GPS.
 - 4** Umožňuje změnu odlišných časových údajů v souboru protokolu GPS.
 - 5** Slouží k odstranění souboru protokolu GPS ze seznamu.
 - 6** Slouží k filtru informací v protokolu, které se mají zobrazit.
Tuto možnost použijte podle potřeby pro lepší zobrazení trasy na mapě.
- Zobrazená tlačítka se mohou lišit v závislosti na modelu fotoaparátu/videokamery.

! Tato funkce Map Utility pracuje s protokoly GPS zaznamenanými fotoaparáty, které podporují protokolování.

Rejstřík

Import snímků/Přenos snímků zpět do fotoaparátu



„Import snímků z ostatních fotoaparátů/videokamer“
 „Import snímků z fotoaparátů EOS“
 „Import snímků prostřednictvím čteček paměťových karet“
 „Přenos oblíbených snímků zpět do fotoaparátu“

Úprava snímků



„Úprava fotografií“
 „Převod snímků RAW“
 „Úprava filmů“

Procházení snímků



„Zobrazení snímků na celou obrazovku“
 „Prohlížení filmů“
 „Kontrola podrobných informací o snímku“
 „Zobrazení prezentací“
 „Vyhledání snímků podle obličejů“

Tisk



„Tisk jednotlivých snímků“
 „Tisk řady náhledů snímků“

Další operace



„Přizpůsobení funkcí softwaru/fotoaparátu“

Uspořádání snímků

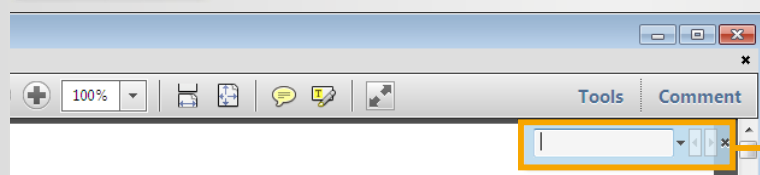


„Uspořádání snímků do složek“
 „Uspořádání snímků do kategorií“
 „Vyhledání snímků podle různých podmínek“
 „Seřazení zobrazených snímků“

● Vyhledávání výrazů v této příručce

Tuto příručku je možné přečíst pomocí aplikace Adobe Reader. Potřebujete-li najít určitý termín nebo výraz, můžete v aplikaci Adobe Reader využít funkce vyhledávání.

Windows



Mac OS



Zadejte text, který chcete vyhledat.

Oinstalace

Oinstalace programů se provádí v případě, že již nejsou potřebné, nebo v případě jejich přeinstalace, která má sloužit k vyřešení potíží se softwarem.

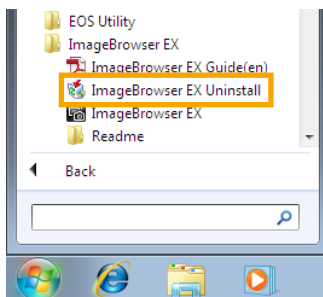
- Jako příklad je zde uvedena odinstalace aplikace ImageBrowser EX. Odinstalace ostatních programů se provádí stejným způsobem.



- **Následující úkol vyžaduje, aby měl uživatel práva správce.**

Mac OS

- **Dejte pozor, aby některé podsložky v programové složce neobsahovaly importované snímky, které byste tak mohli přetáhnout do koše společně s celou programovou složkou.**



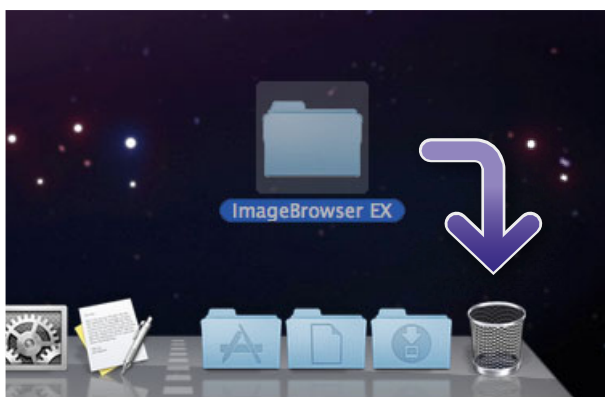
Windows

- 1** Klikněte na tlačítko 'Start' a vyberte položku 'Všechny programy' nebo 'Programy' a poté vyberte položky 'Canon Utilities' → 'ImageBrowser EX' → 'ImageBrowser EX Uninstall/Odinstalovat aplikaci ImageBrowser EX'.

Spustí se proces odinstalace a aplikace ImageBrowser EX bude odstraněna z počítače.

Mac OS

- 1** Složku 'ImageBrowser EX' (ve složce 'Aplikace' v podsložce 'Canon Utilities') přetáhněte do složky 'Koš'.
- 2** Vyprázdněte koš.

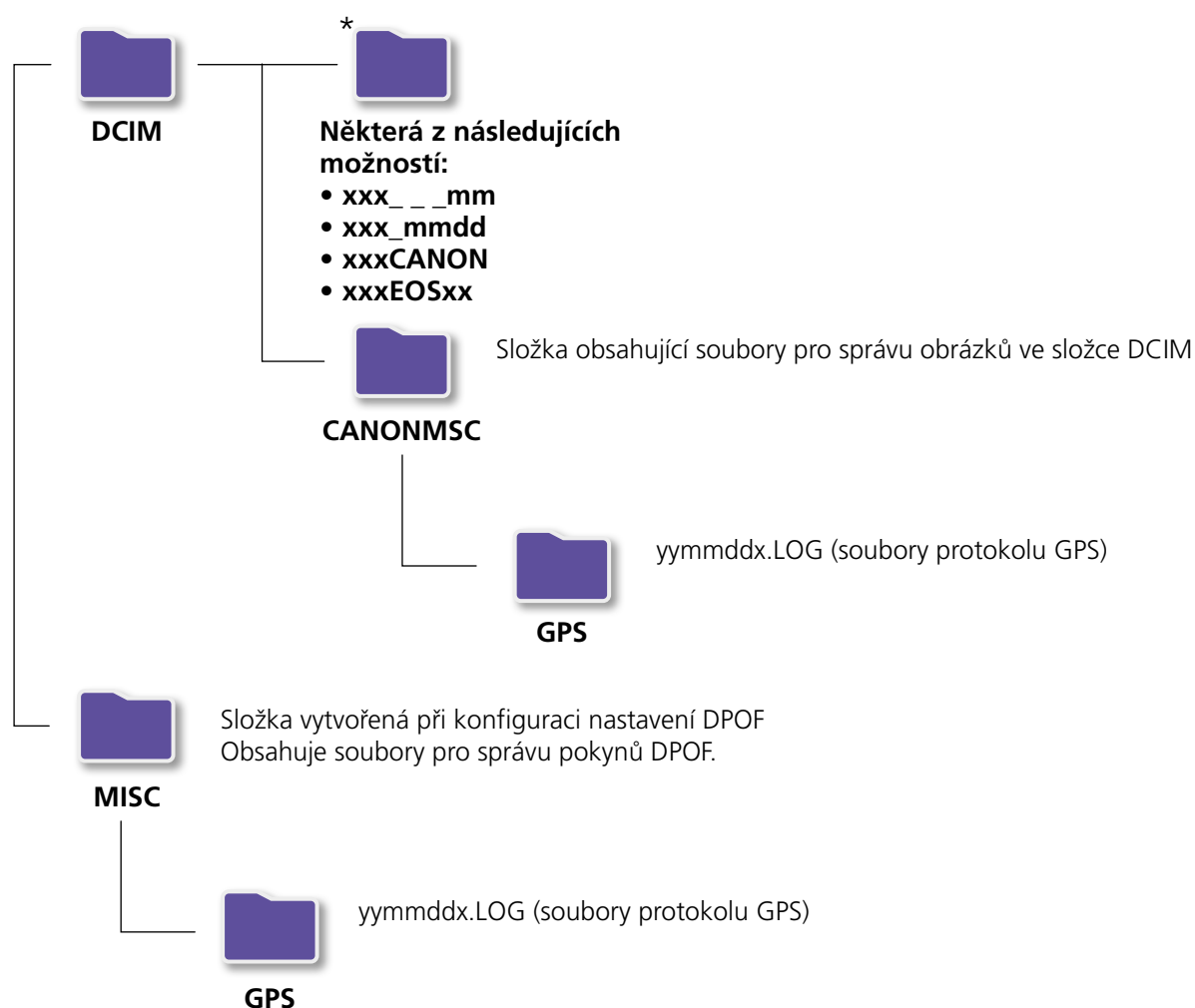


Struktura složek na paměťové kartě

- Struktura složek
- [Obsah složek](#)
- [Formáty snímku](#)

● Struktura složek

Složky se soubory, které využívá software popisovaný v této příručce, jsou následující:



- xxx: čísla v rozsahu 100–999; mm: měsíc pořízení; dd: den pořízení.
- Údaj „yy“ v názvech souborů protokolu GPS (soubory ve složce 'GPS') představuje poslední dvě číslice roku.
- *Všechny další složky obsahují soubory pro správu snímků. Proto je neotvírejte ani nemažte.
- Váš fotoaparát/kamera nemusí podporovat některé formáty obrazu, takže některé z těchto složek nemusí být vytvořeny.

● Obsah složek

Název souboru	Typ souboru
IMG_XXXX.JPG	Soubory snímků ve formátu JPEG
_MG_XXXX.JPG	Soubory snímků JPEG zaznamenané v barevném prostoru Adobe RGB
IMG_XXXX.CR2	Soubory snímků ve formátu RAW
_MG_XXXX.CR2	Soubory snímků RAW zaznamenané v barevném prostoru Adobe RGB
IMG_XXXX.CRW	Soubory snímků ve formátu RAW
_MG_XXXX.CRW	Soubory snímků RAW zaznamenané v barevném prostoru Adobe RGB
XXXX.TIF	Soubory snímků RAW zaznamenané fotoaparáty EOS-1D nebo EOS-1Ds
ST□_XXXX.JPG	Soubory snímků pořízených v režimu Asistent spojení snímků
MVI_XXXX.MOV	Soubory filmů
MVI_XXXX.AVI	Soubory filmů
MVI_XXXX.MP4	Soubory filmů
MDG_XXXX.MOV	Krátké filmy
MDG_XXXX.MP4	Krátké filmy

- xxxx nahrazuje čtyři písmena nebo číslice.
- □ v názvech souborů v sadách snímků pořízených v režimu Asistent spojení snímků představuje písmeno počínaje písmenem A.

● Formáty snímku

Aplikace ImageBrowser EX podporuje následující formáty snímků pořízených fotoaparáty nebo videokamerami Canon:

■ Fotografie

- JPEG (.JPG)
Formát obrázku používaný většinou fotoaparátů a videokamer. Opakované úpravy a ukládání se může na snímcích projevit zvyšující se zrnitostí.
- RAW (.CRW/.CR2/.TIF)
Proprietární formát obrázků vyvinutý společností Canon za účelem maximálního zachování kvality obrazových dat zachycených snímačem digitálního fotoaparátu. Snímky RAW mohou být pořízeny pouze fotoaparáty, které podporují formát RAW.
- TIFF (.TIF)
Široce rozšířený formát obrázků.

■ Filmy

V oblasti procházení aplikace ImageBrowser EX jsou soubory v tomto formátu označeny ikonou filmu.

- AVI (.AVI)
Běžný formát filmu v systému Windows.
- MOV (.MOV)/MP4 (.MP4)
Široce rozšířený formát filmů.

Odstraňování problémů

- Úvodní tipy pro odstraňování problémů
- [Problémy a řešení](#)

V této části naleznete možnosti řešení problémů se softwarem.

● Úvodní tipy pro odstraňování problémů

V případě výskytu jakýchkoli problémů nejprve zkontrolujte následující body:

- Splňuje váš počítač systémové požadavky softwaru?
Seznam systémových požadavků naleznete v uživatelské příručce k fotoaparátu/videokameře.
- Je připojení fotoaparátu/videokamery k počítači funkční?
Pokyny týkající se připojení k počítači naleznete v uživatelské příručce k fotoaparátu/videokameře. Rovněž zkontrolujte, že používáte správný kabel a že je pevně připojen.
- Jsou fotoaparát/videokamera a počítač připraveny pro odesílání nebo příjem dat?
Některé fotoaparáty/videokamery vyžadují před příjmem nebo odesláním dat z počítače zapnutí režimu přehrávání. Podrobnější informace naleznete v uživatelské příručce k fotoaparátu/videokameře.
- Je kapacita baterií dostatečná?
Zkontrolujte, zda jsou baterie fotoaparátu/videokamery dostatečně nabitý.
Během připojení fotoaparátu/videokamery k počítači můžete šetřit energii baterií použitím sady napájecího adaptéru nebo kompaktního napájecího adaptéru (lze zakoupit samostatně, v závislosti na modelu).

● Problémy a řešení

V případě výskytu vyjmenovaných potíží zkuste použít navrhovaná řešení.

- Jakmile jsou fotoaparát/videokamera připojeny k počítači pomocí kabelu rozhraní, zobrazí se okno 'Průvodce přidáním nového hardwaru'.

Windows

Ukončete průvodce kliknutím na tlačítko 'Storno' a odpojte pro tuto chvíli fotoaparát/videokameru od počítače. Pokuste se problém vyřešit pomocí řešení uvedených v části „[Úvodní tipy pro odstraňování problémů](#)“ na předchozí stránce.

- Značky přidělené v aplikaci ImageBrowser EX (hodnocení, názvy skupin atd.) se již ve vlastnostech obrázku nezobrazují.

Windows

Mac OS

K přesunu, odstranění nebo přejmenování složek, které jsou registrované v aplikaci ImageBrowser EX (nebo snímků obsažených v těchto složkách), nepoužívejte programy poskytované výrobcem operačního systému nebo jiný software, protože by mohlo dojít ke smazání hodnocení, názvů skupin a dalších vlastností snímků přiřazených v aplikaci ImageBrowser EX. Informace o tom, jak této situaci předejít, získáte v části „[Stromové zobrazení](#)“, „[Okno vlastností: Podrobné informace o snímku](#)“ a „[Uspořádání snímků](#)“. Doporučujeme také použít aplikaci ImageBrowser EX pro práci se snímky a složkami.

- Fotoaparát/videokamera nejsou detekovány, dialogové okno událostí/automatického přehrávání/nástroje Device Stage se nezobrazí, snímky nejsou importovány do počítače (když jsou fotoaparát/videokamera připojeny k počítači kabelem rozhraní)

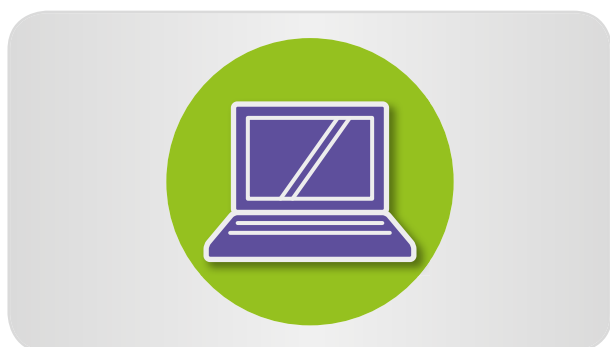
Windows

Fotoaparát/videokamera mohl být rozpoznán jako jiné zařízení.

Odinstalujte zařízení následujícím způsobem:



Následující úkol vyžaduje, aby měl uživatel práva správce.



1

Přejděte do 'Správce zařízení'.

Windows 8:

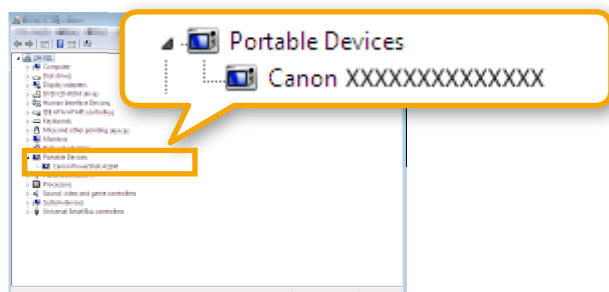
Klikněte pravým tlačítkem myši v levém dolním rohu a vyberte možnost 'Správce zařízení'.

Windows 7:

Klikněte na nabídku 'Start' a potom na položky 'Ovládací panely' → 'Systém a zabezpečení' → 'Systém' → 'Správce zařízení'.

Windows Vista:

Klikněte na nabídku 'Start' a potom na položky 'Ovládací panely' → 'Systém a údržba' → 'Správce zařízení'.



Windows XP:

Klikněte na nabídku 'Start' a vyberte položky 'Ovládací panely' → 'Výkon a údržba' → 'System'. Na kartě 'Hardware' klikněte na položku 'Správce zařízení'.

2 Klikněte na symbol '+' vedle položky 'Další zařízení', 'Přenosná zařízení' nebo 'Zařízení pro zpracování obrázků'.

Pokud byly fotoaparát/videokamera chybně rozpoznány jako jiná zařízení, pak v seznamu zařízení v těchto kategoriích naleznete položku 'Canon Camera'.

- Dalším problémem může být také to, že se položky 'Další zařízení', 'Přenosná zařízení' nebo 'Zařízení pro zpracování obrázků' nezobrazí v seznamu zařízení nebo nenaleznete v žádném seznamu položku 'Canon Camera'. Přejděte ke kroku 5 a vyzkoušejte jiné řešení nebo zkuste výše uvedený postup zopakovat později.

3 Pravým tlačítkem myši klikněte na název modelu fotoaparátu/ videokamery nebo na položku 'Canon Camera' a poté vyberte možnost 'Odinstalovat'.

4 V potvrzovací zprávě klikněte na tlačítko 'OK'.

Pokud je to možné, odstraňte všechny výskyty názvu modelu fotoaparátu/ videokamery nebo položky 'Canon Camera' v seznamech položek 'Další zařízení' nebo 'Zařízení pro zpracování obrázků'.

5 Zavřete dialogové okno 'Správce zařízení' a 'Vlastnosti systému'.

ImageBrowser EX Uživatelská příručka

1. Neoprávněná reprodukce celé této příručky nebo jejích částí je zakázána.
2. Informace v této příručce podléhají změnám bez upozornění.
3. Obrázky a snímky obrazovek v této příručce se mohou mírně odlišovat od skutečných produktů.
4. Bez ohledu na výše uvedené nenese společnost Canon odpovědnost za jakoukoli ztrátu plynoucí z používání tohoto softwaru.

CameraWindow

Uživatelská příručka

CEL-SV5PA2H0



Zásady uspořádání a procházení příručky, informace o systému

- Zásady uspořádání příručky
- Procházení příručky
- Podporované operační systémy
- Systémové požadavky


● Zásady uspořádání příručky

Následující označení se používají pro odlišení částí textu v příručce podle operačního systému:

Windows Označuje informace týkající se operačního systému Windows.

Mac OS Označuje informace týkající se prostředí Mac OS.
V některých případech jsou pro ilustraci použity v příručce pokyny týkající se systému Windows. Na klávesnicích Macintosh je ekvivalentem klávesy 'Ctrl' klávesa 'command' a ekvivalentem klávesy 'Enter' klávesa 'return'.
Snímky obrazovek, které jsou použity pro vysvětlení, pocházejí převážně ze systému Windows. Některé prvky na těchto obrazovkách mohou být proto v systému Mac OS odlišné.

 **Upozorňuje na důležité pokyny, které je třeba dodržet, nebo ukazuje na informace, kterým je třeba věnovat pozornost. Takto označené části čtěte pozorně.**

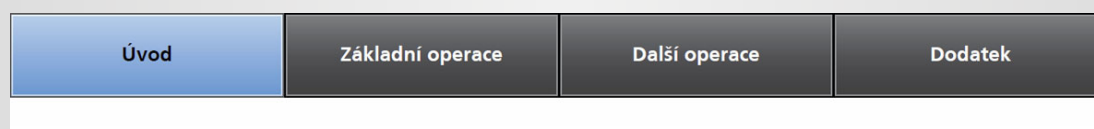
 Upozorňuje na tipy a rady, jak co nejefektivněji a nejpohodlněji používat tento software. Takto označené části čtěte dle potřeby.

● Procházení příručky

- Mezi jednotlivými částmi příručky můžete přecházet kliknutím na jednotlivé karty nebo tlačítka.

Karty


Kliknutím na kartu v horní části stránky přejdete na první stránku příslušného oddílu příručky.



Tlačítka

Procházení příručky je možné také kliknutím na tlačítka ve spodní části stránky.




1 Přechod zpět na obsah  69)

2 Návrat na předchozí zobrazenou stránku s odkazem

3 Přechod na předchozí stránku

4 Přechod na následující stránku

- Na jinou stránku lze přejít také kliknutím na odkaz.

Kliknutím na odkaz zobrazený modrou barvou, například „XXXXX“ nebo  XX), přejdete na odpovídající stranu v příručce.

● Podporované operační systémy

- V příručce jsou pro ilustraci použity snímky obrazovek a postupy z operačních systémů Windows 7 a Mac OS X 10.8. Pokud používáte jiný operační systém, mohou se aktuální obrazovky nebo postupy lišit.
- Obrazovky a postupy se mohou také lišit v závislosti na modelu fotoaparátu/videokamery. Některé funkce nemusí být k dispozici, jak je uvedeno v příslušných částech této příručky.
- Funkci automatického vyhledávání aktualizací lze využít, pouze pokud používáte software v režimu online. Pamatujte, že v režimu offline není funkce automatického vyhledávání aktualizací k dispozici, a proto není možné získat nově vydané funkce.

● Systémové požadavky

■ Windows

Operační systém	Windows 8 / 8.1 Windows 7 SP1
Počítač	Počítač s některým s výše uvedených operačních systémů (předinstalovaných) s portem USB; pro automatické vyhledávání aktualizací je vyžadováno připojení k Internetu.
Procesor	1,6 GHz nebo vyšší
RAM	64bitový: 2 GB nebo více 32bitový: 1 GB nebo více
Rozhraní	USB a Wi-Fi*1
Volné místo na pevném disku	150 MB nebo více
Monitor	Rozlišení 1 024 x 768 nebo vyšší

*1 Bezdrátová připojení vyžadují podporované fotoaparáty.

■ Mac OS

Operační systém	OS X 10.9*1, 10.8*1*2
Počítač	Počítač s některým s výše uvedených operačních systémů (předinstalovaných) s portem USB; pro automatické vyhledávání aktualizací je vyžadováno připojení k Internetu.
Procesor	Core 2 Duo nebo vyšší
RAM	2 GB nebo více
Rozhraní	USB a Wi-Fi*3
Volné místo na pevném disku	150 MB nebo více
Monitor	Rozlišení 1 024 x 768 nebo vyšší

*1 Informace o modelech počítače kompatibilních se systémem OS X 10.9 a 10.8 jsou k dispozici na webu společnosti Apple.

*2 Bezdrátová připojení vyžadují OS X 10.8.2 nebo novější (pouze u podporovaných fotoaparátů).

*3 Bezdrátová připojení vyžadují podporované fotoaparáty.



Nejnovější informace týkající se kompatibility, včetně podporovaných verzí operačních systémů, naleznete na webových stránkách společnosti Canon.

Obsah

Zásady uspořádání a procházení příručky, informace o systému	65
Software popisovaný v tomto návodu k použití.....	68
■ Úvod	70
Import snímků.....	70
■ Základní operace	74
Prvky na obrazovce.....	74
Možnosti importu snímků.....	77
Uspořádání snímků ve fotoaparátu	78
■ Další operace	79
Přenos identifikačních informací (pouze fotoaparáty podporující funkci Face ID).....	79
Nastavení předvoleb	80
■ Dodatek	82
Rejstřík	82
Odinstalace	83
Struktura složek na paměťové kartě.....	84
Odstraňování problémů.....	86

Import snímků

- Opatření související s připojením fotoaparátu/videokamery k počítači
- [Import snímků prostřednictvím aplikace CameraWindow](#)

● Opatření související s připojením fotoaparátu/videokamery k počítači

- Pokud chcete připojit fotoaparát/videokameru k počítači pomocí kabelu rozhraní USB, pak tento kabel připojte přímo do portu USB. Připojení přes rozbočovač USB může mít za následek nesprávnou funkčnost připojení.
- Používání jiných zařízení USB (kromě myši USB nebo klávesnice USB) současně s připojením fotoaparátu/videokamery může mít za následek nesprávnou funkčnost připojení. Nastane-li tento problém, odpojte ostatní zařízení od počítače a zkuste fotoaparát/videokameru připojit znovu.
- K jednomu počítači nepřipojujte více fotoaparátů nebo videokamer. Připojení fotoaparátu/videokamery v takovém případě nemusí fungovat správně.
- Je-li fotoaparát připojený přes kabel rozhraní USB, nedovolte, aby se počítač přepnul do režimu spánku (úsporného režimu). Pokud k tomu dojde, ponechte kabel rozhraní USB připojený k počítači a zkuste počítač znovu probudit, zatímco fotoaparát zůstává připojený. Probuzení některých počítačů z režimu spánku nemusí proběhnout správně, jestliže je během režimu spánku odpojen kabel rozhraní USB. Podrobné informace o režimu spánku a o úsporném režimu naleznete v uživatelské příručce k počítači.
- V případě, že je spuštěna aplikace CameraWindow, neodpojujte fotoaparát/videokameru od počítače.
- Tyto úkoly nejsou podporovány při připojení k počítači Mac OS pomocí Wi-Fi: úprava jména vlastníka fotoaparátu, přenos identifikačních informací a nastavení propojení se serverem CANON IMAGE GATEWAY.
 - Podrobnosti o Wi-Fi najdete v částech věnovaných Wi-Fi v uživatelské příručce k fotoaparátu. (Pouze fotoaparáty podporující Wi-Fi.)

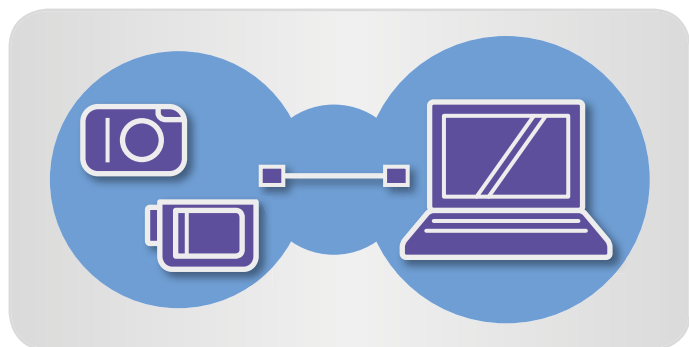


- **Připojujete-li fotoaparát/videokameru k počítači, zkontrolujte, že jsou baterie plně nabitý, jinak použijte sadu napájecího adaptéru nebo kompaktní napájecí adaptér (lze zakoupit samostatně v závislosti na modelu).**
- **Připojujete-li fotoaparát/videokameru k počítači, použijte baterie velikosti AA s dostatečnou kapacitou, lze použít také plně nabité baterie NiMH velikosti AA nebo využijte kompaktní napájecí adaptér.**
- **Pokyny týkající se připojení k počítači naleznete v uživatelské příručce k fotoaparátu/videokameře.**

● Import snímků prostřednictvím aplikace CameraWindow

Připojte fotoaparát/videokameru k počítači a následujícím způsobem importujte snímky do počítače:

- Postup uvedený v dokumentu *CameraWindow Uživatelská příručka* bude fungovat pouze v případě, že byla aplikace správně nainstalována. Pokyny týkající se instalace naleznete v uživatelské příručce k fotoaparátu/videokameře.






1 Pomocí kabelu rozhraní USB dodaného se zařízením připojte fotoaparát/videokameru k počítači.

2 Spusťte aplikaci CameraWindow.
→ Zapněte fotoaparát/videokameru, a připravte je na komunikaci s počítačem.

- Jakmile prostřednictvím kabelu rozhraní USB připojíte fotoaparát/videokameru prvně k počítači, spustí se automaticky aplikace CameraWindow.

► Fotoaparát

Windows Postupujte takto:

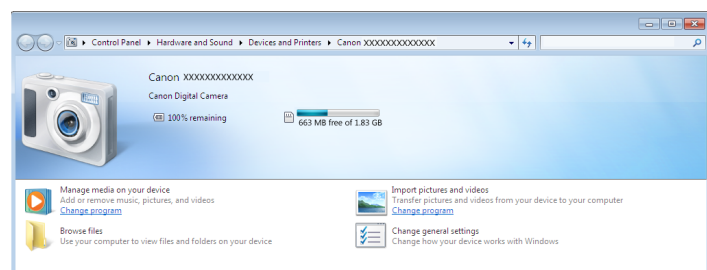
1. Klikněte na ikonu  na hlavním panelu.
 2. Když se zobrazuje obrazovka vlevo, klikněte na položku 'Změnit program' vedle ikony .
 3. Vyberte položku 'Downloads Images From Canon Camera using Canon CameraWindow/Stáhněte si snímky z fotoaparátu Canon pomocí aplikace Canon CameraWindow' a potom klikněte na tlačítko 'OK'.
 4. Dvakrát klikněte na ikonu .
- V okně v levé části obrazovky dvakrát klikněte na položku 'Změnit obecné nastavení'. Nyní můžete upravit nastavení tak, aby se v případě, že jsou fotoaparát/videokamera připojeny k počítači a připraveny komunikovat, automaticky spustila aplikace CameraWindow.

Windows 8

Přejděte na obrazovku pro výběr funkce zařízení a pak vyberte možnost 'Downloads Images From Canon Camera using Canon CameraWindow/Stáhněte si snímky z fotoaparátu Canon pomocí aplikace Canon CameraWindow'.

Windows Vista

V okně vyberte položku 'Downloads Images From Canon Camera using Canon CameraWindow/Stáhněte si snímky z fotoaparátu Canon pomocí aplikace Canon CameraWindow'.



Windows XP

V okně vyberte položku 'Canon CameraWindow', poté klikněte na tlačítko 'OK'.

Mac OS

Aplikace CameraWindow se spustí pokaždé, když je fotoaparát připojen k počítači a připraven ke komunikaci.



► Videokamera

Windows

Vyberte položku 'Canon CameraWindow' klikněte na tlačítko 'OK'.

Windows 8

Přejděte na obrazovku pro výběr funkce zařízení a pak vyberte možnost 'Downloads Images From Canon Camera using Canon CameraWindow/Stáhněte si snímky z fotoaparátu Canon pomocí aplikace Canon CameraWindow'.

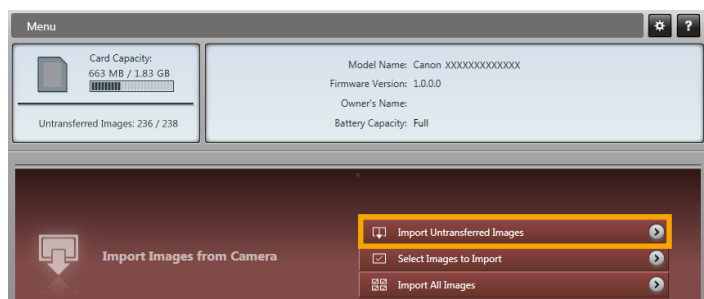
Windows XP/Windows Vista

V okně 'Přehrát automaticky' vyberte položku 'Downloads Images From Canon Camera using Canon CameraWindow/Stáhněte si snímky z fotoaparátu Canon pomocí aplikace Canon CameraWindow'.

- Pokud je videokamera připojena současně se čtečkou paměťových karet, zobrazí se dialogové okno umožňující výběr modelu videokamery. Zkontrolujte, zda je zobrazena položka 'Canon Camera' nebo název modelu videokamery, a klikněte na tlačítko 'OK'.

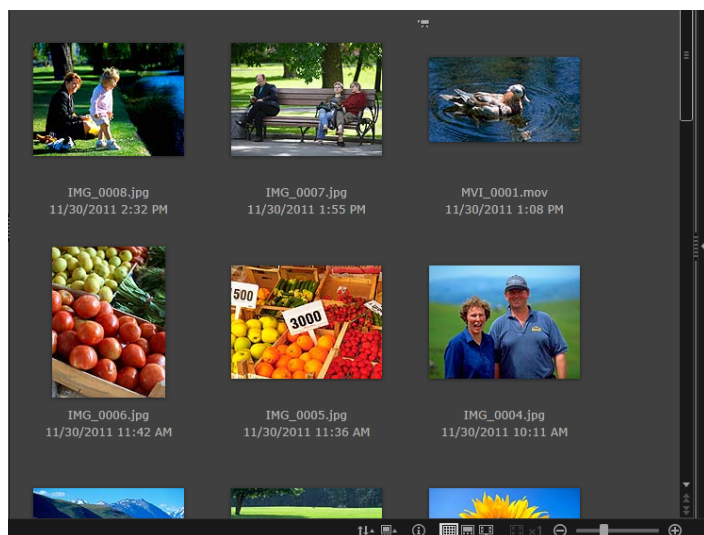
Mac OS

Aplikace CameraWindow se spustí pokaždé, když je videokamera připojena k počítači a připravena ke komunikaci.



3 Klikněte na položku [Import Images from Camera/Importovat snímky z fotoaparátu] a poté na položku [Import Untransferred Images/Importovat nepřenesené snímky].

- Do počítače budou importovány pouze nové snímky, které ještě nebyly do počítače přeneseny.
- Do počítače budou importovány i soubory protokolu GPS, pokud byla zapnuta funkce protokolování GPS.



4 V okně, které se zobrazí po dokončení importu, klikněte na tlačítko [OK] a poté ukončete aplikaci CameraWindow.

Importované snímky naleznete v hlavním okně aplikace ImageBrowser EX.

- Při prvním spuštění aplikace ImageBrowser EX se zobrazí okno, pomocí kterého je možné zvolit složku, do které mají být ukládány importované snímky. Postupujte podle pokynů na obrazovce a vyberte cílovou složku.
 - Podrobné informace o předvolbách aplikace ImageBrowser EX získáte v dokumentu *ImageBrowser EX Uživatelská příručka* (poskytovaném ve formátu PDF).
- Pokud se na paměťové kartě nachází velké množství snímků (více jak 1 000), mohou nastat s jejich importem potíže. Pro import takového množství snímků je lepší použít čtečku paměťových karet. Pokyny týkající se importu snímků prostřednictvím čtečky paměťových karet naleznete v části „[Import snímků z paměťových karet](#)“.
- Vzhledem k větší velikosti filmových souborů zabere jejich import více času.
- Soubory překračující 4 GB nebo filmy delší než jednu hodinu jsou ve videokamerách rozděleny a nahrávají se jako více souborů. Po zjištění těchto souborů a zavření aplikace CameraWindow se zobrazí zpráva. Kliknutím na tlačítko [Yes/Ano] se můžete k souborům připojit.

5 Vypněte fotoaparát/videokameru.



Windows

- Pokud k importu filmů použijete integrované funkce systému Windows 7, nemusí se tyto filmové soubory v aplikaci ImageBrowser EX zobrazit. Z tohoto důvodu je lepší použít pro import aplikaci CameraWindow.
- V některých verzích systému Windows nemusí dojít k automatickému spuštění aplikace CameraWindow po připojení fotoaparátu/videokamery k počítači. V takovém případě klikněte na tlačítko 'Start' a vyberte položky 'Všechny programy' → 'Canon Utilities' → 'CameraWindow' → 'CameraWindow'.

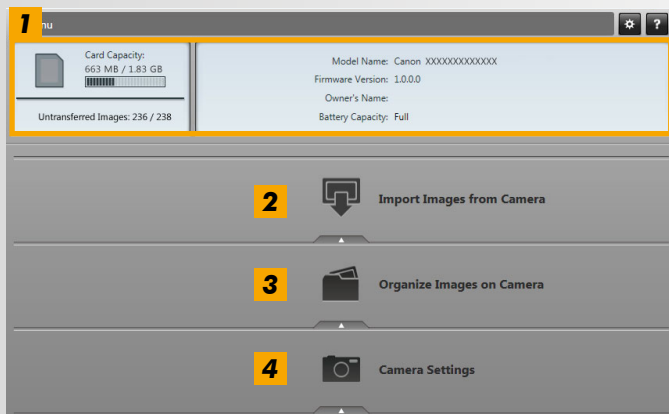
Mac OS

- Pokud se aplikace CameraWindow nespustí automaticky po připojení fotoaparátu/videokamery k počítači, klikněte na ikonu 'CameraWindow' v nabídce Dok.

Prvky na obrazovce

- Nabídkové okno
- Hlavní okno

Nabídkové okno




- 1 Podrobnosti o fotoaparátu/videokameře**
Uvádí model fotoaparátu/videokamery a ukazuje zbývající kapacitu paměti.
- 2 [Import Images from Camera/Importovat snímky z fotoaparátu]**
Spustí import snímků z fotoaparátu/videokamery do počítače
- 3 [Organize Images on Camera/Uspořádat snímky ve fotoaparátu]**
Spustí funkci ochrany, otáčení nebo odstranění snímků ve fotoaparátu/videokameře.
- 4 [Camera Settings/Nastavení fotoaparátu]**
Slouží ke konfiguraci nastavení fotoaparátu/videokamery. Konfigurovatelná nastavení jsou následující:
 - Registrace informací funkce Face ID (📖 31)
 - Konfigurace webových stránek určených ke sdílení

- Zobrazená tlačítka se mohou lišit v závislosti na modelu fotoaparátu/videokamery.



Přizpůsobení aplikace CameraWindow

Kliknutím na tlačítko  v pravém horním rohu okna otevřete nabídku předvoleb aplikace. V okně předvoleb lze přizpůsobit aplikaci CameraWindow individuálním požadavkům, je možné změnit úvodní obrazovku, nastavení automatického importu, cílovou složku pro ukládání snímků a některá další nastavení.

Hlavní okno

V nabídkovém okně klikněte na položku [Import Images from Camera/Importovat snímky z fotoaparátu] a poté klikněte na položku [Select Images to Import/Vybrat snímky pro import]. Jinak v nabídkovém okně klikněte na [Organize Images on Camera/Uspořádat snímky ve fotoaparátu] a potom na [Organize Images/Uspořádat snímky].

The screenshot shows the 'Import Images from Camera' interface. It features a left sidebar (labeled 2) with a menu and a tree view of image folders. The main area (labeled 4) displays a grid of image thumbnails. A bottom control bar (labeled 3) contains buttons for rotating images, clearing the selection, and importing. A top navigation bar (labeled 1) includes a back arrow and a menu icon.

1 **Návrat do nabídkového okna.**

2 **Stromové zobrazení**
Snímky ve fotoaparátu/ videokameře, které splňují vybraná kritéria, jsou zobrazeny v pravé části okna.

3 **Ovládací panel prohlížeče**
Nastavení zobrazení v oblasti procházení. Zobrazení je různé podle vybraných položek v nabídkovém okně.

4 **Oblast procházení**
Snímky, které se zatím neimportovaly, jsou označeny ikonou. Modré pozadí zvýrazňuje vybrané snímky.




- Zobrazená tlačítka se mohou lišit v závislosti na modelu fotoaparátu/videokamery.

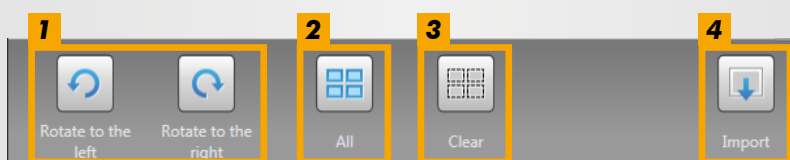
Ovládací panel prohlížeče



- 1** Zobrazí/skryje datum/čas pořízení snímku a název souboru, který se zobrazuje pod snímky (v režimu zobrazení miniatur).
- 2** Slouží ke změně velikosti miniatur (v režimu zobrazení miniatur).

3 Slouží k přepínání režimů zobrazení.

-  Režim miniatur
Zobrazení miniatur více snímků.
-  Režim náhledu
Pokud dvakrát kliknete na snímek, přejdete do zobrazení náhledu.
-  Celá obrazovka



- 1** Slouží k otočení vybraných snímků o 90° vlevo nebo vpravo.
- 2** Slouží k výběru všech snímků.

3 Ruší výběr snímků.

4 Slouží ke spuštění importu vybraných snímků do počítače.

- Při uspořádávání snímků ve fotoaparátu se zobrazují různé možnosti [\(78\)](#).


Možnosti importu snímků

- Import vybraných snímků
- Import všech snímků

● Import vybraných snímků

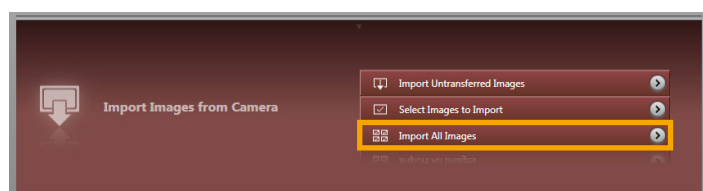
Všechny požadované snímky z fotoaparátu/videokamery importujete do počítače následujícím způsobem:



- V nabídkovém okně klikněte na položku [Import Images from Camera/Importovat snímky z fotoaparátu] a poté klikněte na položku [Select Images to Import/Vybrat snímky pro import]. Vyberte snímky, které chcete importovat a kliknutím na tlačítko  [Import] spustíte import snímků do počítače.

● Import všech snímků

Všechny snímky z fotoaparátu/videokamery importujete do počítače následujícím způsobem:

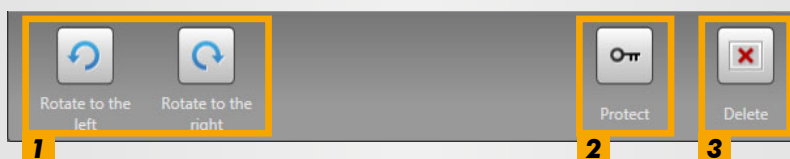


- V nabídkovém okně klikněte na položku [Import Images from Camera/Importovat snímky z fotoaparátu] a poté na položku [Import All Images/Importovat všechny snímky].

Uspořádání snímků ve fotoaparátu

Pokud chcete uspořádat snímky ve fotoaparátu/videokameře, pak v nabídkovém okně aplikace CameraWindow klikněte na položku [Organize Images on Camera/Uspořádat snímky ve fotoaparátu] a poté na položku [Organize Images/Uspořádat snímky]. Snímky ve složce můžete zobrazit v režimu miniatur výběrem požadované složky v oblasti stromového zobrazení. Miniatury se zobrazují v oblasti prohlížeče.

Ovládací panel prohlížeče



- 1** Slouží k otočení vybraných snímků o 90° vlevo nebo vpravo.
- 2** Slouží k ochraně vybraných snímků nebo ke zrušení jejich ochrany.
- 3** Slouží k odstranění vybraných snímků.



Kliknutím na tlačítko [Delete/Odstranit] odstraníte vybrané snímky z fotoaparátu/videokamery. Při odstraňování snímků buďte opatrní, protože jednou odstraněné snímky již nelze obnovit.

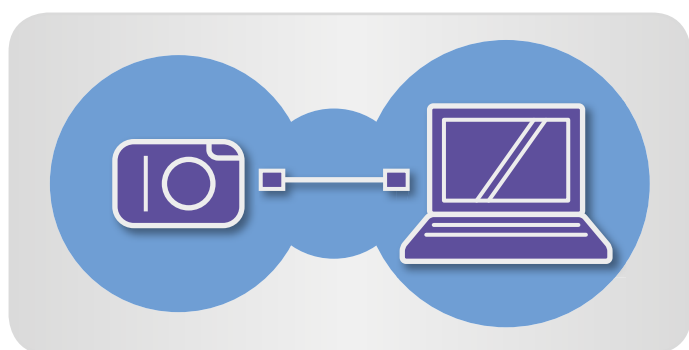
Přenos identifikačních informací (pouze fotoaparáty podporující funkci Face ID)

Ve fotoaparátech, které podporují funkci Face ID, je možné k identifikaci osob na pořízených snímcích použít identifikační údaje zadané v aplikaci ImageBrowser EX.



Zobrazí se obrazovka ke konfiguraci automatické synchronizaci identifikačních informací, pokud připojíte fotoaparát v době, kdy fotoaparát nebo počítač identifikuje informace. Pokud nechcete vidět synchronizační obrazovku při každém spuštění aplikace CameraWindow, zrušte zaškrtnutí políčka [Synchronize automatically/Synchronizovat automaticky].

Udržování optimalizovaných identifikačních údajů ve fotoaparátu

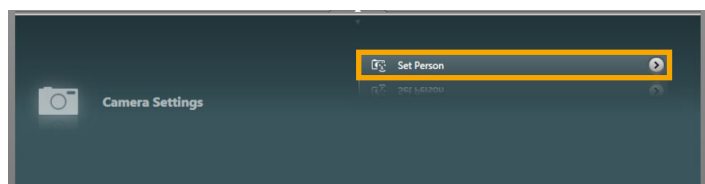


1 Připojte fotoaparát k počítači, a spusťte tak aplikaci CameraWindow.

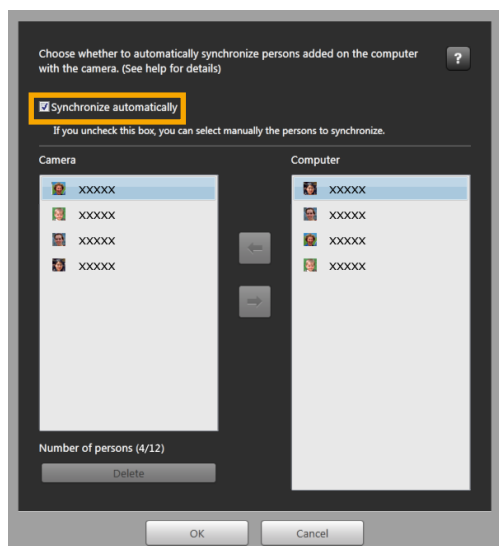
- Podrobnosti jsou uvedeny v krocích 1 – 2 v části „Import snímků prostřednictvím aplikace CameraWindow“.

2 Když se zobrazí se zpráva týkající se optimalizace osobních údajů ve fotoaparátu, klikněte na tlačítko [Yes/Ano].

Ruční úprava identifikačních údajů ve fotoaparátech



1 V nabídkovém okně klikněte na položku [Camera Settings/Nastavení fotoaparátu] a potom klikněte na [Set Person/Nastavit osobu].

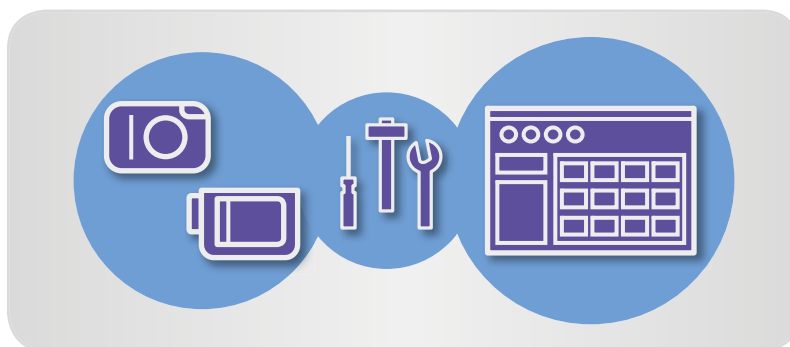


2 Zrušte výběr možnosti [Synchronize automatically/Synchronizovat automaticky].

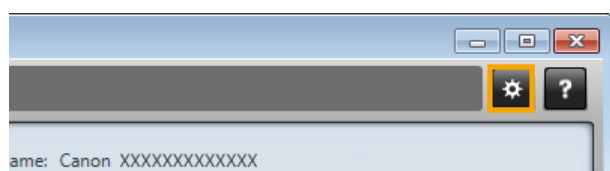
Nyní můžete vybírat a upravovat osobní údaje ručně.

Nastavení předvoleb

► Konfigurace nastavení předvoleb



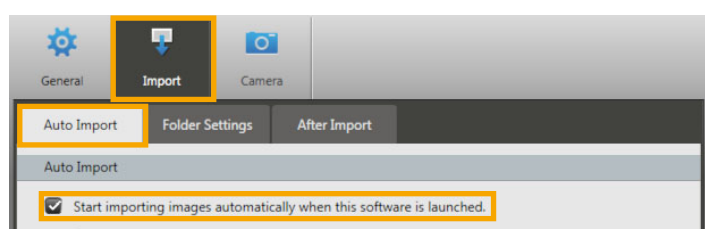
● Konfigurace nastavení předvoleb



► Klikněte na  vpravo nahoře v nabídkovém okně.

■ Automatický import snímků při spuštění aplikace CameraWindow

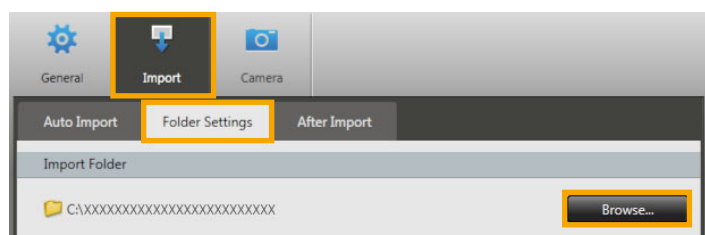
Aplikaci CameraWindow nastavíte pro automatický import snímků při jejím spuštění následujícím způsobem:



- 1** V okně předvoleb klikněte na kartu [Import].
- 2** Na kartě [Auto Import/Automatický import] zaškrtněte možnost [Start importing images automatically when this software is launched./ Automaticky zahájit import snímků při spuštění aplikace.].

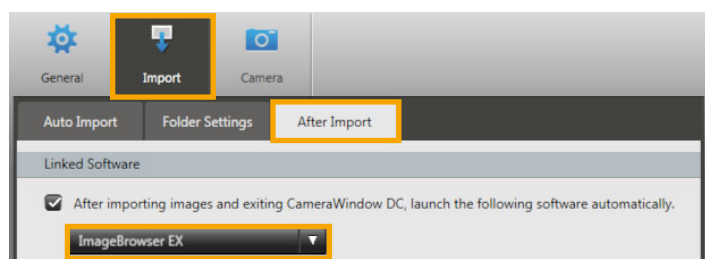
Změna cílové složky

- Obrázky importované pomocí aplikace CameraWindow se ve výchozím nastavení ukládají do složky 'Obrázky' nebo 'Moje Obrázky'.



- 1 V okně předvoleb klikněte na kartu [Import].
- 2 Na kartě [Folder Settings/Nastavení složky] klikněte na tlačítko [Browse/Procházet] a poté v dalším okně vyberte cílovou složku.

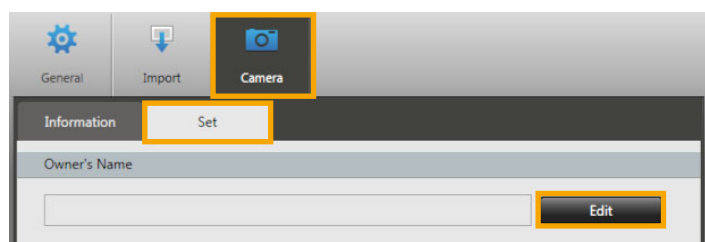
Změna programu, který se spustí po ukončení importu



- 1 V okně předvoleb klikněte na kartu [Import].
- 2 Na kartě [After Import/Následný import] klikněte na šipku ▼ a vyberte program, který se má spustit po dokončení importu snímků.

Úprava jména vlastníka fotoaparátu

Jméno vlastníka fotoaparátu upravíte následujícím způsobem:



- 1 V okně předvoleb klikněte na kartu [Camera/Fotoaparát].
- 2 Na kartě [Set/Nastavit] klikněte na tlačítko [Edit/Upravit] a do pole zadejte nové jméno.
- 3 Klikněte na možnost [Set/Nastavit].

Rejstřík

Import snímků



„Import snímků z ostatních fotoaparátů/
videokamer“
„Import vybraných snímků“

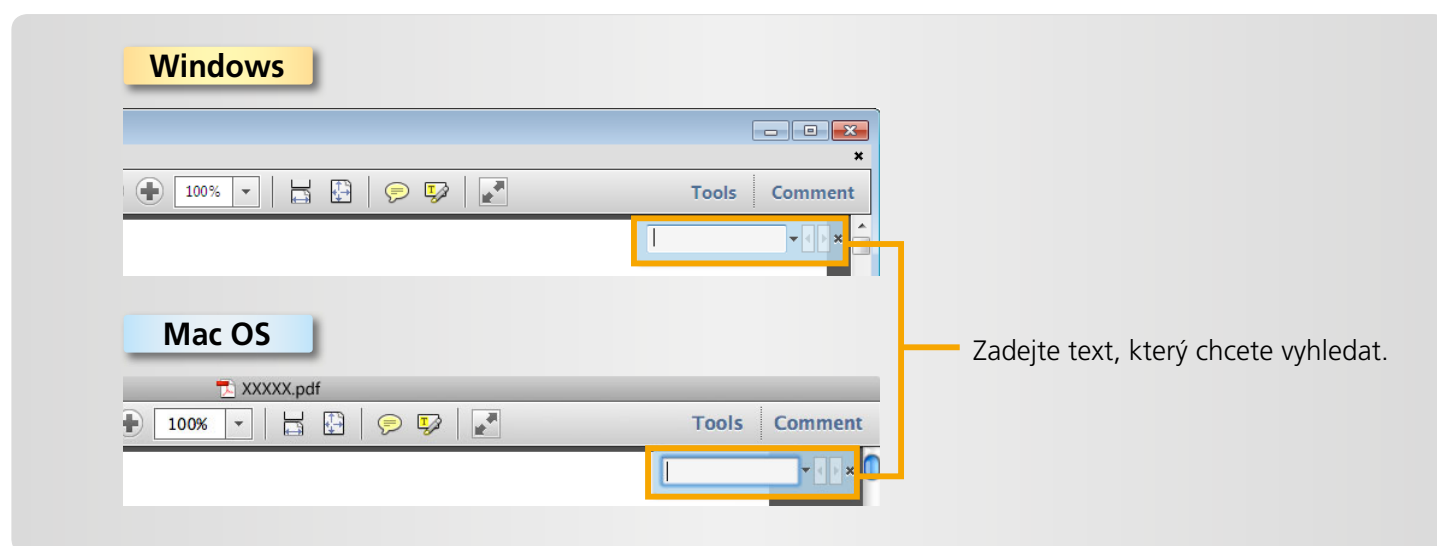
Další operace



„Přizpůsobení funkcí softwaru/fotoaparátu“

● Vyhledávání výrazů v této příručce

Tuto příručka je možné přečíst pomocí aplikace Adobe Reader. Potřebujete-li najít určitý termín nebo výraz, můžete v aplikaci Adobe Reader využít funkce vyhledávání.



Oinstalace

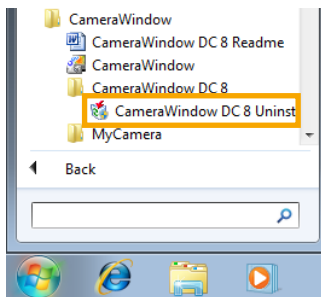
Oinstalace programů se provádí v případě, že již nejsou potřebné, nebo v případě jejich přeinstalace, která má sloužit k vyřešení potíží se softwarem.



- Následující úkol vyžaduje, aby měl uživatel práva správce.

Mac OS

- Dejte pozor, aby některé podsložky v programové složce neobsahovaly importované snímky, které byste tak mohli přetáhnout do koše společně s celou programovou složkou.



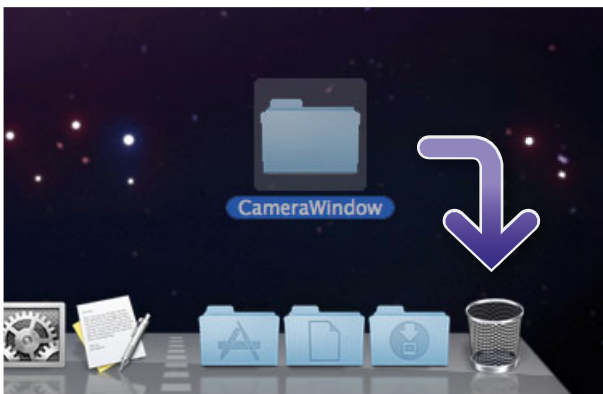
Windows

- 1 Klikněte na tlačítko 'Start' a vyberte položku 'Všechny programy' nebo 'Programy' a poté vyberte položky 'Canon Utilities' → 'CameraWindow DC 8' → 'CameraWindow DC 8 Uninstall/ Odeinstalovat aplikaci CameraWindow DC 8'.

Spustí se proces odinstalace a aplikace CameraWindow bude odstraněna z počítače.

Mac OS

- 1 Složku 'CameraWindow' (ve složce 'Aplikace' v podsložce 'Canon Utilities') přetáhněte do složky 'Koš'.
- 2 Vyprázdněte koš.

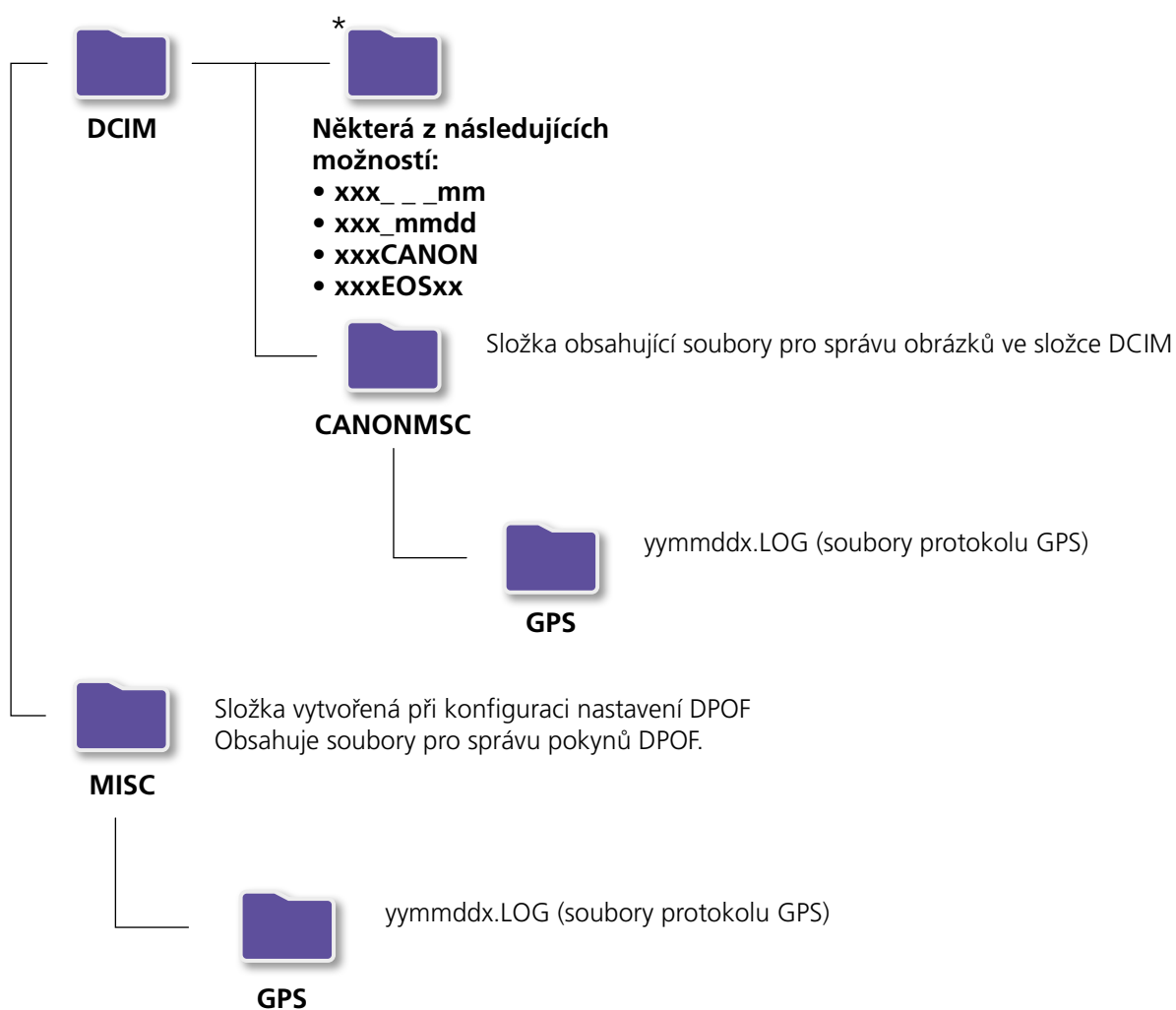


Struktura složek na paměťové kartě

- Struktura složek
- [Obsah složek](#)

● Struktura složek

Složky se soubory, které využívá software popisovaný v této příručce, jsou následující:



- xxx: čísla v rozsahu 100–999; mm: měsíc pořízení; dd: den pořízení.
- Údaj „yy“ v názvech souborů protokolu GPS (soubory ve složce 'GPS') představuje poslední dvě číslice roku.
- *Všechny další složky obsahují soubory pro správu snímků. Proto je neotvírejte ani nemažte.
- Váš fotoaparát/kamera nemusí podporovat některé formáty obrázků, takže některé z těchto složek nemusí být vytvořeny.

● Obsah složek

Název souboru	Typ souboru
IMG_XXXX.JPG	Soubory snímků ve formátu JPEG
_MG_XXXX.JPG	Soubory snímků JPEG zaznamenané v barevném prostoru Adobe RGB
IMG_XXXX.CR2	Soubory snímků ve formátu RAW
_MG_XXXX.CR2	Soubory snímků RAW zaznamenané v barevném prostoru Adobe RGB
IMG_XXXX.CRW	Soubory snímků ve formátu RAW
_MG_XXXX.CRW	Soubory snímků RAW zaznamenané v barevném prostoru Adobe RGB
XXXX.TIF	Soubory snímků RAW zaznamenané fotoaparáty EOS-1D nebo EOS-1Ds
ST□_XXXX.JPG	Soubory snímků pořízených v režimu Asistent spojení snímků
MVI_XXXX.MOV	Soubory filmů
MVI_XXXX.AVI	Soubory filmů
MVI_XXXX.MP4	Soubory filmů
MDG_XXXX.MOV	Krátké filmy
MDG_XXXX.MP4	Krátké filmy

- xxxx nahrazuje čtyři písmena nebo číslice.
- □ v názvech souborů v sadách snímků pořízených v režimu Asistent spojení snímků představuje písmeno počínaje písmenem A.

Odstraňování problémů

- Úvodní tipy pro odstraňování problémů
- **Problémy a řešení**

V této části naleznete možnosti řešení problémů se softwarem.

● Úvodní tipy pro odstraňování problémů

V případě výskytu jakýchkoli problémů nejprve zkontrolujte následující body:

- Splňuje váš počítač systémové požadavky softwaru?
Seznam systémových požadavků naleznete v uživatelské příručce k fotoaparátu/videokameře.
- Je připojení fotoaparátu/videokamery k počítači funkční?
Pokyny týkající se připojení k počítači naleznete v uživatelské příručce k fotoaparátu/videokameře. Rovněž zkontrolujte, že používáte správný kabel a že je pevně připojen.
- Jsou fotoaparát/videokamera a počítač připraveny pro odesílání nebo příjem dat?
Některé fotoaparáty/videokamery vyžadují před příjmem nebo odesláním dat z počítače zapnutí režimu přehrávání. Podrobnější informace naleznete v uživatelské příručce k fotoaparátu/videokameře.
- Je kapacita baterií dostatečná?
Zkontrolujte, zda jsou baterie fotoaparátu/videokamery dostatečně nabitý.
Během připojení fotoaparátu/videokamery k počítači můžete šetřit energii baterií použitím sady napájecího adaptéru nebo kompaktního napájecího adaptéru (lze zakoupit samostatně, v závislosti na modelu).

● Problémy a řešení

V případě výskytu vyjmenovaných potíží zkuste použít navrhovaná řešení.

- Nelze nalézt importované snímky.

Windows

Mac OS

V části „Změna cílové složky“ naleznete informace, do kterých složek se snímky ukládají.

- Jakmile jsou fotoaparát/videokamera připojeny k počítači pomocí kabelu rozhraní, zobrazí se okno 'Průvodce přidáním nového hardwaru'.

Windows

Ukončete průvodce kliknutím na tlačítko 'Storno' a odpojte pro tuto chvíli fotoaparát/videokameru od počítače. Pokuste se problém vyřešit pomocí řešení uvedených v části „Úvodní tipy pro odstraňování problémů“ na předchozí stránce.

- Fotoaparát/videokamera nejsou detekovány, dialogové okno událostí/automatického přehrávání/nástroje Device Stage se nezobrazí, snímky nejsou importovány do počítače (když jsou fotoaparát/videokamera připojeny k počítači kabelem rozhraní)

Windows

Fotoaparát/videokamera mohl být rozpoznán jako jiné zařízení.

Odinstalujte zařízení následujícím způsobem:



Následující úkol vyžaduje, aby měl uživatel práva správce.



1

Přejděte do 'Správce zařízení'.

Windows 8:

Klikněte pravým tlačítkem myši v levém dolním rohu a vyberte možnost 'Správce zařízení'.

Windows 7:

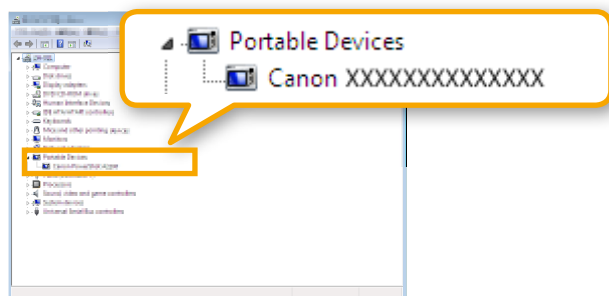
Klikněte na nabídku 'Start' a potom na položky 'Ovládací panely' → 'Systém a zabezpečení' → 'Systém' → 'Správce zařízení'.

Windows Vista:

Klikněte na nabídku 'Start' a potom na položky 'Ovládací panely' → 'Systém a údržba' → 'Správce zařízení'.

Windows XP:

Klikněte na nabídku 'Start' a vyberte položky 'Ovládací panely' → 'Výkon a údržba' → 'Systém'. Na kartě 'Hardware' klikněte na položku 'Správce zařízení'.



2 Klikněte na symbol '+' vedle položky 'Další zařízení', 'Přenosná zařízení' nebo 'Zařízení pro zpracování obrázků'.

Pokud byly fotoaparát/videokamera chybně rozpoznány jako jiná zařízení, pak v seznamu zařízení v těchto kategoriích naleznete položku 'Canon Camera'.

- Dalším problémem může být také to, že se položky 'Další zařízení', 'Přenosná zařízení' nebo 'Zařízení pro zpracování obrázků' nezobrazí v seznamu zařízení nebo nenaleznete v žádném seznamu položku 'Canon Camera'. Přejděte ke kroku 5 a vyzkoušejte jiné řešení nebo zkuste výše uvedený postup zopakovat později.

3 Pravým tlačítkem myši klikněte na název modelu fotoaparátu/videokamery nebo na položku 'Canon Camera' a poté vyberte možnost 'Odinstalovat'.

4 V potvrzovací zprávě klikněte na tlačítko 'OK'.

Pokud je to možné, odstraňte všechny výskyty názvu modelu fotoaparátu/videokamery nebo položky 'Canon Camera' v seznamech položek 'Další zařízení' nebo 'Zařízení pro zpracování obrázků'.

5 Zavřete dialogové okno 'Správce zařízení' a 'Vlastnosti systému'.

CameraWindow Uživatelská příručka

1. Neoprávněná reprodukce celé této příručky nebo jejích částí je zakázána.
2. Informace v této příručce podléhají změnám bez upozornění.
3. Obrázky a snímky obrazovek v této příručce se mohou mírně odlišovat od skutečných produktů.
4. Bez ohledu na výše uvedené nenese společnost Canon odpovědnost za jakoukoli ztrátu plynoucí z používání tohoto softwaru.