

YOGA BOOK

Safety, Warranty & Quick Start Guide

English/Čeština/Slovenčina

Lenovo[™]

Contents

English	1
Čeština	13
Slovenčina	25

English

 Read this guide carefully before using your YOGA BOOK.

Reading first - regulatory information

Device models equipped with wireless communications comply with the radio frequency and safety standards of any country or region in which it has been approved for wireless use. In addition, if your product contains a telecom modem, it complies with the requirements for connection to the telephone network in your country.

Be sure to read the *Regulatory Notice* for your country or region before using the wireless devices contained in your device. To obtain a PDF version of the *Regulatory Notice*, refer to the “Downloading publications” section below.

Getting support

To get support on network services and billing, contact your wireless network operator.

To learn how to use your tablet and view its technical specifications, go to <http://support.lenovo.com/>.

Downloading publications

Electronic versions of your publications are available from <http://support.lenovo.com>. To download the publications for your tablet, go to <http://support.lenovo.com> and follow the instructions on the screen.

Accessing your User Guide

Your *User Guide* contains detailed information about your tablet. To access your *User Guide*, use one of the following methods:

- Go to <http://support.lenovo.com> and follow the instructions on the screen.
- Start your device and access the **User Guide** app.

Legal notices

Lenovo and the Lenovo logo are trademarks of Lenovo in the United States, other countries, or both.

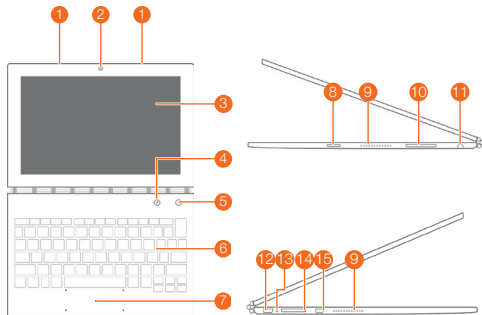
Other company, product, or service names may be trademarks or service marks of others.

Manufactured under license from Dolby Laboratories. Dolby, Dolby Atmos, and the double-D symbol are trademarks of Dolby Laboratories.

LIMITED AND RESTRICTED RIGHTS NOTICE: If data or software is delivered pursuant a General Services Administration “GSA” contract, use, reproduction, or disclosure is subject to restrictions set forth in Contract No. GS-35F-05925.

YOGA BOOK overview

Model	Version
Lenovo YB1-X90F	WLAN
Lenovo YB1-X90L	WLAN + LTE



- 1 Microphone
- 2 Front-facing camera
- 3 Touch screen
- 4 Pen button
- 5 Main camera
- 6 Halo Keyboard/Create Pad
- 7 Touchpad
- 8 On/Off button
- 9 Speakers
- 10 Volume buttons
- 11 Headset jack
- 12 Micro USB connector
- 13 Indicator
- 14 Card tray
- 15 Micro HDMI connector

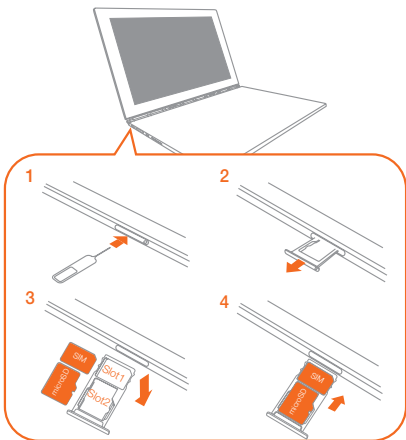
- The WLAN model (Lenovo YB1-X90F) does not have a Nano-SIM card slot.
- Your keyboard layout may be different depending on your location and language.

Preparing your tablet

You can use cellular services with the WLAN + LTE model (Lenovo YB1-X90L) by inserting the Nano-SIM card provided by your carrier.

Install the Nano-SIM and microSD cards as shown.

1. Insert the eject tool that comes with your tablet into the hole in the card tray.
2. Pull out the card tray.
3. Put a Nano-SIM card in Slot 1 and a microSD card in Slot 2.
4. Carefully insert the tray with the installed cards back into the slot.



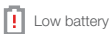
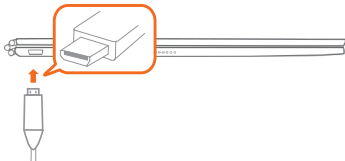
- Only Nano-SIM cards work with your tablet.
- Turn off your tablet before you remove or insert the Nano-SIM card.

Starting to use your tablet

You might need to charge the battery before using your tablet.

Charge the battery as shown.

The best way to charge your device is to connect your tablet to a power outlet using the included cable and USB power adapter.



Low battery



Fully charged



Charging

Turning on/off



Turn on: Press and hold the On/Off button until the Lenovo logo appears.

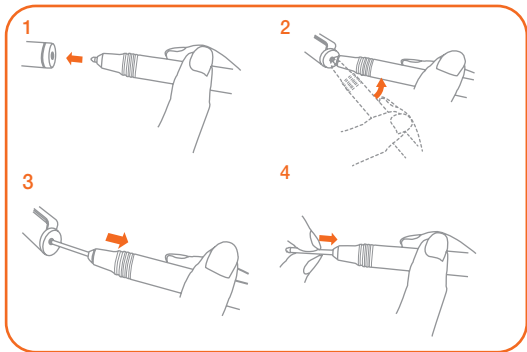
Turn off: Press and hold the On/Off button for a few seconds, then tap **Power off**.

Restart: Press and hold the On/Off button for about 10 seconds until the device turns off. Then turn it on again in the normal way.

Replacing your Real Pen refill

Your Real Pen refill kit contains refills for replacement. Choose a refill that suits your writing method and replace the refill as shown.

1. Use the Real Pen cap as a refill remover. Insert the refill into the hole on the top of the cap.
2. Tilt the pen until the refill is locked.
3. Pull out the refill directly.
4. Insert the refill into the pen until it is locked into place.

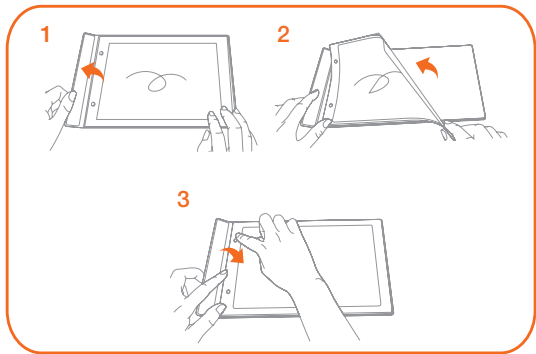


Replacing your BOOK Pad paper

BOOK Pad is designed for use with the paper that fits your tablet.

When the paper is fully used up, change the paper as shown.

1. Lift the BOOK Pad cover.
2. Take out the used paper.
3. Put the new paper into the pad and replace the cover.



Important safety and handling information

Plastic bag notice

Danger: Plastic bags can be dangerous. Keep plastic bags away from babies and children to avoid danger of suffocation.

Built-in rechargeable battery notice

Danger: Do not attempt to replace the internal rechargeable lithium ion battery. Contact Lenovo Support for factory replacement.

Caution about high volume usage

Warning: Exposure to loud noise from any source for extended periods of time may affect your hearing. The louder the sound, the less time is required before your hearing could be affected. To protect your hearing:

- Limit the amount of time you use headsets or headphones at high volume.
- Avoid turning up the volume to block out noisy surroundings.
- Turn the volume down if you can't hear people speaking near you.

If you experience hearing discomfort, including the sensation of pressure or fullness in your ears, ringing in your ears or muffled speech, you should stop listening to the device through your headset or headphones and have your hearing checked.



European Union compliance statement

European Union conformity

EU contact: Lenovo, Einsteinova 21, 851 01 Bratislava, Slovakia

CE 0560 !

Compliance with the R&TTE Directive

This product is in compliance with the essential requirements and other relevant provisions of the EU Council Radio and Telecommunications Terminal Equipment (R&TTE) Directive, 1999/5/EC. The Declaration of Conformity information is located in the Regulatory Notices, which you can download from the Lenovo Support Web site. See "Downloading publications" in this document for additional information.

NOTE: R&TTE 1999/5/EC remains in force during the transition period of Radio Equipment Directive (RED) 2014/53/EU until 12 June, 2017. After then, RED 2014/53/EU will take the place of R&TTE 1999/5/EC.

Service and support information

The following information describes the technical support that is available for your product, during the warranty period or throughout the life of your product. Refer to the *Lenovo Limited Warranty* (LLW) for a full explanation of Lenovo warranty terms. See "*Lenovo Limited Warranty* notice" later in this document for details on accessing the full warranty.

Online technical support

Online technical support is available during the lifetime of a product at:
<http://www.lenovo.com/support>

Telephone technical support

You can get help and information from the Customer Support Center by telephone. Before contacting a Lenovo technical support representative, please have the following information available: model and serial number, the exact wording of any error message, and a description of the problem.

Your technical support representative might want to walk you through the problem while you are at your device during the call.

Worldwide Lenovo Support telephone list

Important: Telephone numbers are subject to change without notice. The most up-to-date telephone list for the Customer Support Center is always available at:

<http://www.lenovo.com/support/phone>

If the telephone number for your country or region is not listed, contact your Lenovo reseller or Lenovo marketing representative.

Warranty information

Lenovo Limited Warranty notice

This product is covered by the terms of the LLW, version L505-0010-02 08/2011. Read the LLW at http://www.lenovo.com/warranty/llw_02. You can read the LLW in a number of languages from this Web site. If you cannot view the LLW from the Web site, contact your local Lenovo office or reseller to obtain a printed version of the LLW.

Warranty period and type of warranty service

Country or region	Warranty period	Type of warranty service
Germany, Italy, Austria, United Kingdom, Israel, Australia, New Zealand	Parts and Labor - 1 year Battery Pack - 1 year	1,3
Guatemala, Costa Rica, Venezuela, Peru, Uruguay, Ecuador, Colombia, Chile, Argentina, Indonesia, Vietnam, India, Malaysia, Thailand, Philippines, Singapore, Hong Kong, El Salvador, Taiwan	Parts and Labor - 1 year Battery Pack - 1 year	1,4
Russia, Ukraine, Egypt, Lebanon, Morocco, South Africa, Tunisia, Mauritius, Mozambique, United Arab Emirates, Jordan, Kenya, Nigeria, Uganda, Ghana, Oman, Tanzania, Namibia	Parts and Labor - 1 year Battery Pack - 1 year	4
United States of America, Canada, Mexico, Japan	Parts and Labor - 1 year Battery Pack - 1 year	1,5
Panama	Parts and Labor - 1 year Battery Pack - 1 year	2,4
South Korea	Parts and Labor - 1 year Battery Pack - 1 year	3,4
Brazil	Parts and Labor - 1 year Battery Pack - 1 year	2,5
Spain, Switzerland, Portugal, Netherlands, Belgium, Sweden, Denmark, Norway, Finland, Estonia, Latvia, Lithuania, Iceland, France	Parts and Labor - 2 years Battery Pack - 1 year	1,3
Czech Republic, Hungary, Romania, Bulgaria, Greece, Croatia, Slovenia, Slovakia, Cyprus, Poland	Parts and Labor - 2 years Battery Pack - 1 year	1,5

Country or region	Warranty period	Type of warranty service
Turkey	Parts and Labor - 2 years Battery Pack - 1 year	3,4
Saudi Arabia	Parts and Labor - 2 years Battery Pack - 1 year	4
Serbia	Parts and Labor - 2 years Battery Pack - 1 year	1,4

* Excludes some components. 90-day limited warranty for power adapters, keyboards, plastics, and hinges.

Type of warranty service

1. Customer Replaceable Unit ("CRU") Service
2. On-site Service
3. Courier or Depot Service
4. Customer Carry-In Service
5. Mail-in Service
6. Customer Two-Way Mail-in Service
7. Product Exchange Service

For a full explanation of the types of warranty service, refer to the full warranty.

See "*Lenovo Limited Warranty notice*" for details on accessing the full warranty.

EurAsia compliance mark



Environmental, recycling, and disposal information

General recycling statement

Lenovo encourages owners of information technology (IT) equipment to responsibly recycle their equipment when it is no longer needed. Lenovo offers a variety of programs and services to assist equipment owners in recycling their IT products. For information on recycling Lenovo products, go to <http://www.lenovo.com/recycling>.

Important battery and WEEE information



Batteries and electrical and electronic equipment marked with the symbol of a crossed-out wheeled bin may not be disposed of as unsorted municipal waste. Batteries and waste of electrical and electronic equipment (WEEE) shall be treated separately using the collection framework available to customers for the return, recycling, and treatment of batteries and WEEE. When possible, remove and isolate batteries from WEEE prior to placing WEEE in the waste collection stream. Batteries are to be collected separately using the framework available for the return, recycling, and treatment of batteries and accumulators.

Country-specific information is available at: <http://www.lenovo.com/recycling>

Recycling information for Japan

Recycling and disposal information for Japan is available at:
<http://www.lenovo.com/recycling/japan>

Additional recycling statements

Additional information about recycling device components and batteries is in your **User Guide**. See “**Accessing your User Guide**” for details.

Battery recycling marks

Battery recycling information for Taiwan



廢電池請回收

Battery recycling information for the United States and Canada



US & Canada Only

Battery recycling information for the European Union



Energy efficiency mark



Restriction of Hazardous Substances Directive (RoHS)

Turkey

The Lenovo product meets the requirements of the Republic of Turkey Directive on the Restriction of the Use of Certain Hazardous Substances in Waste Electrical and Electronic Equipment (WEEE).

Türkiye AEEE Yönetmeliğine Uygunluk Beyanı

Bu Lenovo ürünü, T.C. Çevre ve Orman Bakanlığı'nın "Atık Elektrikli ve Elektronik Eşya Bazı Zararlı Maddelerin Kullanımının Sınırlandırılmasına Dair Yönetmelik (AEEE)" direktierine uygundur.

AEEE Yönetmeliğine Uygundur.

Ukraine

Цим підтверджуємо, що продукція Леново відповідає вимогам нормативних актів України, які обмежують вміст небезпечних речовин

India

RoHS compliant as per E-Waste (Management & Handling) Rules, 2011.

Vietnam

Lenovo products sold in Vietnam, on or after September 23, 2011, meet the requirements of the Vietnam Circular 30/2011/TT-BCT ("Vietnam RoHS").

European Union

Lenovo products sold in the European Union, on or after 3 January 2013 meet the requirements of Directive 2011/65/EU on the restriction of the use of certain hazardous substances in electrical and electronic equipment ("RoHS recast" or "RoHS 2"). For more information about Lenovo progress on RoHS, go to:

http://www.lenovo.com/social_responsibility/us/en/RoHS_Communication.pdf

Čeština

 Než začnete tablet YOGA BOOK používat, pečlivě si přečtěte tuto příručku.

Přečtěte si jako první – předpisy

Modely zařízení vybavené bezdrátovou technologií odpovídají normám pro rádiová zařízení a bezpečnostním normám každé země a oblasti, kde byly schváleny pro bezdrátové použití. Pokud váš produkt navíc obsahuje telekomunikační modem, splňuje požadavky na připojení do telefonní sítě ve vaší zemi.

Před použitím bezdrátových zařízení obsažených ve vašem zařízení si přečtěte dokument *Regulační prohlášení* pro svoji zemi či oblast. Pro získání dokumentu *Regulační prohlášení* ve formátu PDF viz část „Stahování publikací“ níže.

Získání podpory

Pro podporu ke službám sítě a fakturaci se obraťte na svého poskytovatele bezdrátové sítě. Chcete-li zjistit, jak používat tablet a zobrazit jeho technické údaje, přejděte na web <http://support.lenovo.com/>.

Stahování publikací

Elektronické verze publikací jsou dostupné na webu <http://support.lenovo.com>. Chcete-li si stáhnout dokumenty pro svůj tablet, přejděte na webovou stránku <http://support.lenovo.com> a postupujte podle pokynů na obrazovce.

Spuštění uživatelské příručky

Uživatelská příručka obsahuje podrobné informace o vašem tabletu. *Uživatelskou příručku* otevřete jedním z těchto způsobů:

- Přejděte na webovou stránku <http://support.lenovo.com> a postupujte podle pokynů na obrazovce.
- Spusťte zařízení a otevřete aplikaci **Uživatelská příručka**.

Právní informace

Lenovo a logo Lenovo jsou ochranné známky společnosti Lenovo ve Spojených státech a/nebo v dalších zemích.

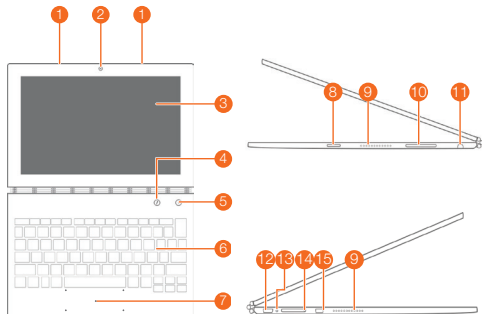
Další názvy společností, produktů nebo služeb mohou být ochranné známky nebo servisní známky jiných stran.

Vyrobeno pod licencí společnosti Dolby Laboratories. Dolby, Dolby Atmos a symbol dvojitého D jsou ochrannými známkami společnosti Dolby Laboratories.

UPOZORNĚNÍ NA PRÁVNÍ OMEZENÍ: Pokud jsou data nebo software dodávány v souladu se smlouvou General Services Administration (GSA), pak používání, reprodukce nebo zpřístupňování jsou předmětem omezení uvedených ve smlouvě č. GS-35F-05925.

Přehled tabletu YOGA BOOK

Model	Verze
Lenovo YB1-X90F	WLAN
Lenovo YB1-X90L	WLAN + LTE



- | | | |
|------------------------|-----------------------------|----------------------------|
| 1 Mikrofon | 2 Přední kamera | 3 Dotykový displej |
| 4 Tlačítko pera | 5 Hlavní kamera | 6 Halo Keyboard/Create Pad |
| 7 Dotyková podložka | 8 Vypínač | 9 Reprodukory |
| 10 Tlačítka hlasitosti | 11 Zdiřka náhlavní soupravy | 12 Konektor Micro USB |
| 13 Indikátor | 14 Příkladka na karty | 15 Konektor Micro HDMI |

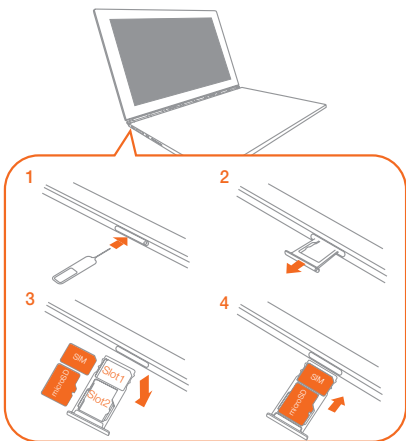
- Model s připojením WLAN (Lenovo YB1-X90F) nemá slot karty Nano-SIM.
- Rozložení klávesnice se může lišit v závislosti na umístění a jazyce.

Příprava tabletu

Mobilní služby jsou dostupné u modelu s připojením WLAN + LTE (Lenovo YB1-X90L) po vložení karty Nano-SIM poskytnuté vašim operátorem.

Kartu Nano-SIM a microSD vložte podle obrázku.

1. Vsuňte nástroj pro vyjímání karet (součást balení tabletu) do zdičky v přihrádce pro kartu.
2. Vysuňte přihrádku na karty.
3. Vložte kartu Nano-SIM do slotu 1 a kartu microSD do slotu 2.
4. Opatrně vložte přihrádku s kartami zpátky do slotu.



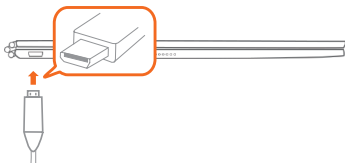
- Tablet je kompatibilní pouze s kartami Nano-SIM.
- Před vyjmutím i vložení karty Nano-SIM tablet vypněte.

První použití tabletu

Před použitím tabletu může být nutné nabit baterii.

Nabijte baterii podle obrázku.

Nejllepší způsob nabíjení tabletu je jeho připojení k elektrické zásuvce pomocí dodávaného kabelu a napájecího adaptéru USB.



Vybitá baterie



Zcela nabito



Nabíjení

Zapnutí/vypnutí



Zapnutí: Stiskněte a přidržte vypínač, dokud se nezobrazí logo Lenovo.

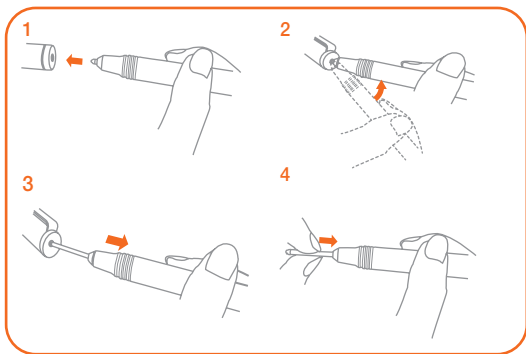
Vypnutí: Stiskněte a na několik sekund podržte vypínač, pak klepněte na možnost **Vypnout**.

Restart: Stiskněte a na 10 sekund přidržte vypínač, dokud se zařízení nevyprve. Poté ho opět normálně zapněte.

Výměna náplně pera Real Pen

Sada náplní pera Real Pen obsahuje náhradní náplně. Vyberte si náplň, která vyhovuje vašemu způsobu psaní, a vyměňte ji podle obrázku.

1. Náplň vyměňte pomocí čepičky pera Real Pen. Náplň vložte do otvoru na horní straně čepičky.
2. Nakloňte pero tak, aby došlo k uzamčení náplně.
3. Přímou vysuňte náplň.
4. Vložte náplň do pera tak, aby zapadla na místo.

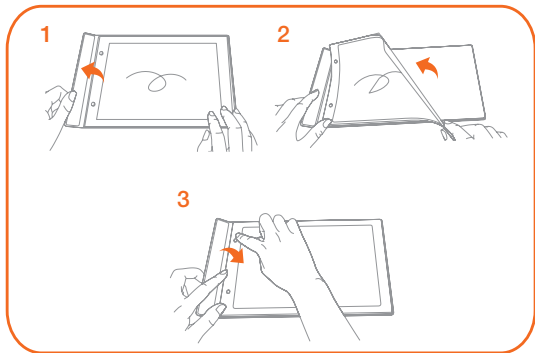


Výměna papíru BOOK Pad

Deska BOOK Pad je určena pro použití s papírem vhodným pro tablet.

Po úplném spotřebování papíru ho vyměňte podle obrázku.

1. Zvedněte kryt desky BOOK Pad.
2. Vyměňte použitý papír.
3. Do desky vložte nový papír a kryt vraťte zpět.



Důležité bezpečnostní informace a informace o správném zacházení

Upozornění k plastovým sáčkům

Pozor: Plastové sáčky mohou být nebezpečné. Plastové sáčky ukládejte mimo dosah dětí a batolat, abyste zabránili nebezpečí udušení.

Upozornění týkající se vestavěné dobíjecí baterie

Pozor: Nepokoušejte se vyměnit vnitřní dobíjecí lithium-iontovou (Li-ion) baterii. Ohledně výměny se obraťte na podporu Lenovo.

Upozornění týkající se používání při vysoké hlasitosti

Varování: Dlouhodobé vystavení hlasitému zvuku z libovolného zdroje vám může poškodit sluch. Čím hlasitější zvuk je, tím méně času k poškození sluchu stačí. Jak si sluch ochránit:

- Omezte dobu používání náhlavní soupravy nebo sluchátek při vysoké hlasitosti.
- Nezvyšujte hlasitost, abyste blokovali zvuk z okolí.
- Pokud neslyšíte lidi, kteří mluví ve vaší blízkosti, zvuk ztlumte.

Pokud máte potíže se sluchem, např. pocit tlaku nebo plnosti v uších, zvonění v uších nebo slyšíte řeč zastřeně, přestaňte zařízení poslouchat prostřednictvím náhlavní soupravy nebo sluchátek a nechte si sluch vyšetřit.



Prohlášení o shodě Evropské unie

Shoda se směrnicemi Evropské unie

Kontakt pro EU Lenovo, Einsteinova 21, 851 01 Bratislava, Slovensko

CE 0560 

Shoda se směrnicí o rádiových zařízeních a telekomunikačních koncových zařízeních

Tento produkt splňuje základní požadavky a další relevantní ustanovení směrnice Evropské rady 1999/5/ES o rádiových a telekomunikačních koncových zařízeních (R&TTE). Prohlášení o shodě je umístěno v Regulačních oznámeních, která je možné stáhnout z webu podpory Lenovo. Další informace naleznete v části „Stahování publikací“ v tomto dokumentu.

POZNÁMKA: Směrnice 1999/5/ES o rádiových a telekomunikačních koncových zařízeních zůstává platná v přechodném období směrnice o rádiových zařízeních (RED) 2014/53/EU, a to do 12. června 2017. Poté směrnice 2014/53/EU o rádiových zařízeních nahradí směrnici 1999/5/ES o rádiových a telekomunikačních koncových zařízeních.

Informace o servisu a podpoře

Následující informace popisují technickou podporu, která je pro váš produkt dostupná během záruční doby nebo po dobu životnosti produktu. Úplné vysvětlení všech záručních podmínek Lenovo najdete v dokumentu *Omezená záruka Lenovo*. Podrobnosti o získání plné záruky naleznete v části „Informace o omezené záruce Lenovo“ dále v tomto dokumentu.

Technická podpora online

Technická podpora online je dostupná po dobu životnosti produktu na webové stránce <http://www.lenovo.com/support>

Technická podpora po telefonu

Pomoc a informace můžete získat telefonicky ve středisku zákaznické podpory. Při volání na technickou podporu společnosti Lenovo mějte připraveny následující údaje: model a sériové číslo, přesné znění případné chybové zprávy a popis problému.

Je možné, že pracovník technické podpory s vámi bude během hovoru procházet na vašem zařízení kroky vedoucí k určení problému.

Celosvětový telefonní seznam podpory Lenovo

Důležité: Uvedená telefonní čísla mohou být změněna bez předchozího upozornění. Aktuální telefonní seznam Střediska podpory je vždy k dispozici na adrese:

<http://www.lenovo.com/support/phone>

Není-li telefonní číslo pro vaši zemi nebo oblast uvedeno, obraťte se na prodejce společnosti Lenovo nebo obchodního zástupce společnosti Lenovo.

Informace o záruce

Informace o Omezené záruce Lenovo

Tento výrobek podléhá podmínkám Omezené záruky Lenovo, verze L505-0010-02 08/2011. Text Omezené záruky (LLW) je k dispozici na stránce http://www.lenovo.com/warranty/llw_02.

Na této stránce si můžete text LLW přečíst v mnoha různých jazycích. Jestliže nemůžete text LLW z webu zobrazit, obraťte se na místní zastoupení společnosti Lenovo nebo na prodejce, kde bezplatně získáte tištěnou verzi textu LLW.

Záruční doba a typ záručního servisu

Země nebo region	Záruční doba	Typ záručního servisu
Německo, Itálie, Rakousko, Spojené království, Izrael, Austrálie, Nový Zéland	Díly a práce – 1 rok Baterie – 1 rok	1,3
Guatemala, Kostarika, Venezuela, Peru, Uruguay, Ekvádor, Kolumbie, Chile, Argentina, Indonésie, Vietnam, Indie, Malajsie, Thajsko, Filipíny, Singapur, Hongkong, Salvador, Tchaj-wan	Díly a práce – 1 rok Baterie – 1 rok	1,4
Rusko, Ukrajina, Egypt, Libanon, Maroko, Jihoafrická republika, Tunisko, Mauricius, Mosambik, Spojené arabské emiráty, Jordánsko, Keňa, Nigérie, Uganda, Ghana, Omán, Tanzanie, Namibie	Díly a práce – 1 rok Baterie – 1 rok	4
Spojené státy americké, Kanada, Mexiko, Japonsko	Díly a práce – 1 rok Baterie – 1 rok	1,5
Panama	Díly a práce – 1 rok Baterie – 1 rok	2,4
Jižní Korea	Díly a práce – 1 rok Baterie – 1 rok	3,4
Brazílie	Díly a práce – 1 rok Baterie – 1 rok	2,5
Španělsko, Švýcarsko, Portugalsko, Nizozemsko, Belgie, Švédsko, Dánsko, Norsko, Finsko, Estonsko, Lotyšsko, Litva, Island, Francie	Díly a práce – 2 roky Baterie – 1 rok	1,3
Česká republika, Maďarsko, Rumunsko, Bulharsko, Řecko, Chorvatsko, Slovinsko, Slovensko, Kypr, Polsko	Díly a práce – 2 roky Baterie – 1 rok	1,5

Země nebo region	Záruční doba	Typ záručního servisu
Turecko	Díly a práce – 2 roky Baterie – 1 rok	3,4
Saúdská Arábie	Díly a práce – 2 roky Baterie – 1 rok	4
Srbsko	Díly a práce – 2 roky Baterie – 1 rok	1,4

* Nevztahuje se na některé komponenty. 90denní omezená záruka na napájecí adaptéry, klávesnice, plasty a závěsy.

Typ záručního servisu

1. Servis typu Customer Replaceable Unit (CRU)
2. Servis typu On-site
3. Servis typu Courier nebo Depot
4. Servis typu Customer Carry-In
5. Servis typu Mail-in
6. Servis typu Customer Two-way Mail-in
7. Servis typu Product Exchange

Úplné vysvětlení všech záručních podmínek najdete v dokumentu pojednávajícím o plné záruce. Podrobné informace o získání plné záruky naleznete v části „Informace o Omezené záruce Lenovo“.

Eurasijská známka prohlášení o shodě



Informace týkající se životního prostředí, recyklace a likvidace

Obecné prohlášení o recyklaci

Společnost Lenovo vybízí vlastníky zařízení informačních technologií (IT) k odpovědné recyklaci již nepotřebných zařízení. Společnost Lenovo nabízí množství programů a služeb, jejichž cílem je pomoci vlastníkům v recyklaci jejich IT produktů. Informace o recyklaci produktů Lenovo naleznete na webové stránce <http://www.lenovo.com/recycling>.

Důležité informace o baterii a OEEZ



Elektrické a elektronické zařízení označené symbolem přeškrtnutého kontejneru nesmí být likvidováno společně s netříděným odpadem. Odpad z elektrického a elektronického zařízení (OEEZ) je třeba separovat prostřednictvím sběrných dvorů dostupných zákazníkům, ve kterých se baterie a zařízení sbírá, recykluje a zpracovává. Pokud je to možné, před předáním odpadních zařízení do sběrného systému vyjměte a izolujte baterie z odpadních zařízení. Sběr baterií probíhá odděleně pomocí sítě pro vracení, recyklaci a zpracování baterií a akumulátorů. Informace pro vaši zemi jsou dostupné na této webové stránce: <http://www.lenovo.com/recycling>

Informace o recyklaci odpadů pro Japonsko

Informace o recyklaci a likvidaci odpadů pro Japonsko jsou dostupné na této webové stránce: <http://www.lenovo.com/recycling/japan>

Další prohlášení o recyklaci

Další informace o recyklaci součástí zařízení a baterií naleznete v **Uživatelské příručce**. Podrobnosti viz „**Spuštění uživatelské příručky**“.

Recyklační značka baterií

Informace o recyklaci baterií pro Tchaj-wan



廢電池請回收

Informace o recyklaci baterií pro Spojené státy a Kanadu



US & Canada Only

Informace o recyklaci baterií pro Evropskou unii



Značka energetické účinnosti



Směrnice RoHS (směrnice o omezení nebezpečných látek)

Turecko

Produkt Lenovo splňuje požadavky Směrnice Turecké republiky o omezení užívání některých nebezpečných látek v odpadových elektronických a elektrických zařízeních (OEEZ).

Türkiye AEEE Yönetmeligine Uygunluk Beyanı

Bu Lenovo ürünü, T.C. Çevre ve Orman Bakanlığı'nın "Atık Elektrikli ve Elektronik Esya Bazı Zararlı Maddelerin Kullanımının Sınırlandırılmasına Dair Yönetmelik (AEEE)" direktierine uygundur.

AEEE Yönetmeligine Uygundur.

Ukrajina

Цим підтверджуємо, що продукція Леново відповідає вимогам нормативних актів України, які обмежують вміст небезпечних речовин

Indie

RoHS compliant as per E-Waste (Management & Handling) Rules, 2011.

Vietnam

Produkty Lenovo prodávané ve Vietnamu od 23. září 2011 splňují požadavky vietnamského oběžníku 30/2011/TT-BCT („Vietnam RoHS“).

Evropská unie

Produkty Lenovo prodávané v zemích Evropské unie od 3. ledna 2013 splňují požadavky Směrnice 2011/65/EU o omezení užívání některých nebezpečných látek v elektronických a elektrických zařízeních („RoHS recast“ nebo „RoHS 2“). Další informace o pokroku společnosti Lenovo v otázce směrnice RoHS naleznete na adrese http://www.lenovo.com/social_responsibility/us/en/RoHS_Communication.pdf.

Slovenčina

 Pred používaním zariadenia YOGA BOOK si dôkladne prečítajte túto príručku.

Prečítajte ako prvé – regulačné informácie

Modely zariadení vybavené bezdrôtovou komunikáciou vyhovujú normám pre rádiové frekvencie a bezpečnosť vo všetkých krajinách alebo regiónoch, v ktorých bolo schválené ich bezdrôtové používanie. Okrem toho, ak váš produkt obsahuje telekomunikačný modem, vyhovuje požiadavkám na pripojenie k telefónnej sieti vo vašej krajine.

Pred používaním bezdrôtových zariadení, ktoré sa nachádzajú vo vašom zariadení, si prečítajte *regulačné vyhlásenie* pre vašu krajinu alebo región. Ak chcete získať *regulačné vyhlásenia* vo formáte PDF, pozrite si časť „Prevzatie publikácií“ uvedenú nižšie.

Získanie podpory

Podporu pre sieťové služby a fakturovanie získate u svojho operátora bezdrôtovej siete. Ak sa chcete naučiť používať tablet a zobraziť jeho technické špecifikácie, prejdite na lokalitu <http://support.lenovo.com/>.

Prevzatie publikácií

Elektronické verzie príslušných publikácií nájdete na lokalite <http://support.lenovo.com>. Ak chcete prevziať publikácie pre svoj tablet, prejdite na lokalitu <http://support.lenovo.com> a postupujte podľa pokynov na obrazovke.

Zobrazenie Používateľskej príručky

Používateľská príručka obsahuje podrobné informácie o tablete. *Používateľskú príručku* zobrazíte jedným z nasledujúcich spôsobov:

- Prejdite na lokalitu <http://support.lenovo.com> a postupujte podľa pokynov na obrazovke.
- Spustite zariadenie a otvorte aplikáciu **Používateľská príručka**.

Právne upozornenia

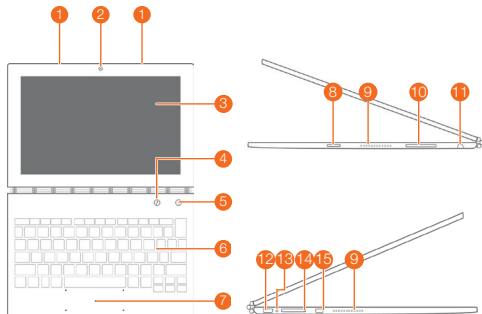
Lenovo a logo Lenovo sú ochranné známky spoločnosti Lenovo v USA alebo iných krajinách. Ostatné názvy spoločností, produktov alebo služieb môžu byť ochranné alebo servisné známky iných subjektov.

Vyrobené na základe licencie spoločnosti Dolby Laboratories. Dolby, Dolby Atmos a symbol dvojitého D sú ochranné známky spoločnosti Dolby Laboratories.

VYHLÁSENIE O OBMEDZENÝCH PRÁVACH: Ak sa údaje alebo softvér poskytujú v súlade so zmlouvou GSA (General Services Administration), na ich používanie, kopírovanie alebo zverejnenie sa vzťahujú obmedzenia uvádzané v zmluve číslo GS-35F-05925.

YOGA BOOK – prehľad

Model	Verzia
Lenovo YB1-X90F	WLAN
Lenovo YB1-X90L	WLAN + LTE



- | | | |
|-----------------------------------|-------------------------------|----------------------------|
| 1 Mikrofón | 2 Predná kamera | 3 Dotyková obrazovka |
| 4 Tlačidlo pera | 5 Hlavný fotoaparát | 6 Halo Keyboard/Create Pad |
| 7 Dotykové zariadenie | 8 Vypínač | 9 Reprodukory |
| 10 Tlačidlá nastavenia hlasitosti | 11 Konektor náhlavnej súpravy | 12 Konektor Micro USB |
| 13 Kontrolka | 14 Priehradka na kartu | 15 Konektor Micro HDMI |

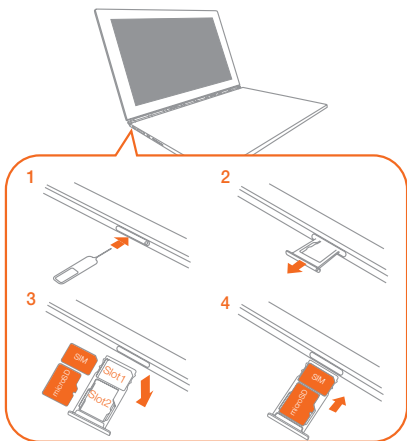
- Model s podporou pripojenia WLAN (Lenovo YB1-X90F) neobsahuje otvor na kartu Nano-SIM.
- Rozloženie vašej klávesnice sa môže líšiť v závislosti od lokality a jazyka.

Príprava tabletu

V prípade modelov s podporou modelu WLAN + LTE (Lenovo YB1-X90L) môžete používať mobilné služby po vložení karty Nano-SIM, ktorú vám poskytne váš operátor.

Nainštalujte kartu Nano-SIM a kartu microSD podľa postupu znázorneného nižšie.

1. Do otvoru priehradky na kartu zasunúť nástroj na vysunutie karty, ktorý je dodávaný s vaším tabletom.
2. Vysuňte priehradku na kartu.
3. Kartu Nano-SIM umiestnite do zásuvky 1 a kartu microSD do zásuvky 2.
4. Priehradku s vloženými kartami opatrne zasunúť späť do zásuvky.



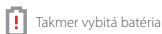
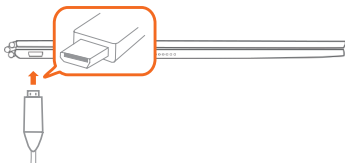
- V spojení s vaším tabletom fungujú len karty Nano-SIM.
- Pred vybratím alebo vloženíím karty Nano-SIM vypnite tablet.

Prvé kroky s tabletom

Možno budete chcieť pred použitím tabletu nabiť batériu.

Nabíte batériu podľa postupu znázorneného na obrázku.

Ideálnym spôsobom na nabíjanie zariadenia je pripojiť tablet do sieťovej zásuvky pomocou priloženého kábla a napájacieho USB adaptéra.



Takmer vybitá batéria



Plne nabitá batéria



Nabíja sa

Zapnutie/vypnutie



Zapnutie: Stlačte a podržte vypínač, kým sa zobrazí logo Lenovo.

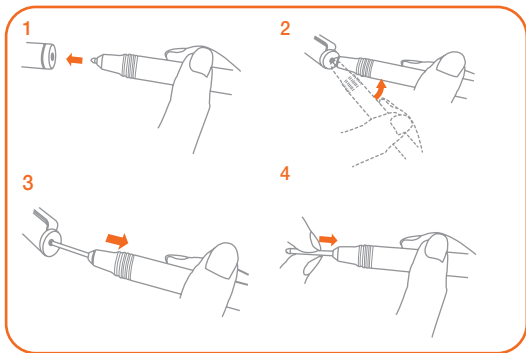
Vypnutie: Stlačte vypínač a podržte ho niekoľko sekúnd. Potom ťuknite na možnosť **Vypnúť**.

Reštart: Podržte stlačený vypínač na 10 sekúnd, kým sa zariadenie nevyhne. Potom ho znovu zapnite bežným spôsobom.

Výmena náplne Real Pen

Súprava náplní Real Pen obsahuje náhradné náplne. Zvoľte náplň vhodnú pre váš spôsob písania a vymeňte ju podľa obrázka.

1. Uzáverom pera Real Pen vyberte náplň. Náplň vložte do otvoru v hornej časti uzáveru.
2. Nakloňte pero tak, aby sa náplň prichytila na miesto.
3. Priamo náplň vytiahnite.
4. Náplň vložte do pera tak, aby sa prichytila na miesto.

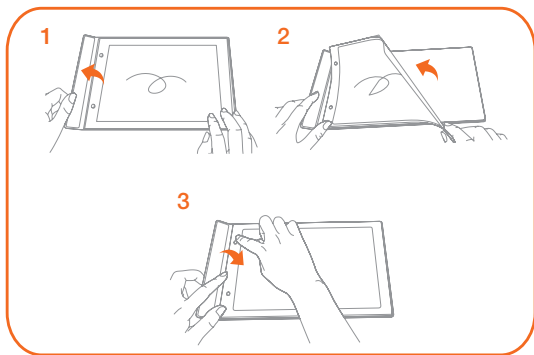


Výmena papiera BOOK Pad

Nástroj BOOK Pad je určený pre papier kompatibilný s vaším tabletom.

Ak je papier celý použitý, vymeňte ho podľa návodu.

1. Nadvihnite kryt BOOK Pad.
2. Vyberte použitý papier.
3. Vložte nový papier a vráťte kryt naspäť.



Dôležité informácie o bezpečnosti a manipulácii

Upozornenie týkajúce sa plastových obalov

Nebezpečenstvo: Plastové obaly môžu byť nebezpečné. Držte ich mimo dosah detí, aby ste predišli nebezpečenstvu zadusenia týmito obalmi.

Upozornenie o vstavaných nabíjateľných batériách

Nebezpečenstvo: Nepokúšajte sa vymeniť internú nabíjateľnú lítium-iónovú batériu. Ak ju potrebujete vymeniť, obráťte sa na podporu spoločnosti Lenovo.

Upozornenie na používanie vysokej hlasitosti

Varovanie: Vystavenie hlasnému zvuku z akéhokoľvek zdroja na dlhší čas môže poškodiť váš sluch. Čím hlasnejší zvuk, tým skôr môže nastať poškodenie sluchu. Ako si chrániť sluch:

- Obmedzte čas používania slúchadiel alebo náhlavných súprav pri vysokej hlasitosti.
- Nesnažte sa zvýšiť hlasitosť s cieľom prehlúšiť hlučné okolie.
- Ak už nepočujete reč ľudí okolo vás, stíšte hlasitosť.

Ak sa necítite pri počúvaní dobre, cítite v ušiach tlak alebo pocit plnosti, ak vám v nich zvoní alebo počujete zastreto, mali by ste prestať počúvať pomocou slúchadiel alebo náhlavných súprav a dať si skontrolovať sluch.



Vyhlasenie o súlade s právnymi predpismi Európskej únie

Súlad so smernicou Európskej únie

Kontakt v EÚ: Lenovo, Einsteinova 21, 851 01 Bratislava, Slovensko

CE 0560 

Súlady so smernicou RTTE

Tento produkt je v súlade so základnými požiadavkami a inými relevantnými ustanoveniami smernice 1999/5/ES o rádiových zariadeniach a koncových telekomunikačných zariadeniach (RTTE) Informácie vyhlásenia o zhode sa nachádzajú v regulačných poznámkach, ktoré si môžete prevziať z webovej lokality podporného webu spoločnosti Lenovo. Ďalšie informácie nájdete v časti „Prevzatie publikácií“ v tomto dokumente.

POZNÁMKA: Smernica 1999/5/ES o rádiových zariadeniach a koncových telekomunikačných zariadeniach zostáva v platnosti počas prechodného obdobia smernice o rádiových zariadeniach (SoRZ) č. 2014/53/EÚ do 12. júna 2017. Následne smernica o rádiových zariadeniach č. 2014/53/EÚ nahradí smernicu o rádiových zariadeniach a koncových telekomunikačných zariadeniach č. 1999/5/ES.

Informácie o servise a podpore

Nasledujúce informácie opisujú technickú podporu dostupnú pre váš produkt počas záručnej doby alebo v priebehu životnosti produktu. Úplné vysvetlenie záručných podmienok spoločnosti Lenovo nájdete v príručke *Obmedzená záruka spoločnosti Lenovo* (LLW). Informácie o získaní prístupu k úplnému zneniu záruky nájdete v časti „Vyhlásenie o obmedzenej záruke spoločnosti Lenovo“ ďalej v tomto dokumente.

Online technická podpora

Online technická podpora je dostupná počas životnosti produktu na lokalite:
<http://www.lenovo.com/support>

Telefonická technická podpora

Pomoc a informácie z centra podpory zákazníkom môžete získať aj telefonicky. Pred kontaktovaním technickej podpory spoločnosti Lenovo si pripravte tieto informácie: číslo modelu a sériové číslo, presné znenie všetkých chybových hlásení a popis problému. Zástupca technickej podpory môže chcieť s vami počas hovoru preskúmať problém priamo na vašom zariadení.

Celosvetový telefónny zoznam podpory spoločnosti Lenovo

Dôležité: Telefónne čísla sa môžu zmeniť bez predchádzajúceho upozornenia. Aktuálny telefónny zoznam čísel Centra zákazníckej podpory je vždy k dispozícii na adrese:

<http://www.lenovo.com/support/phone>

Ak telefónne číslo pre vašu krajinu alebo región nie je uvedené v zozname, spojte sa s predajcom alebo obchodným zástupcom spoločnosti Lenovo.

Informácie o záruke

Vyhlásenie o obmedzenej záruke spoločnosti Lenovo

Na tento produkt sa vzťahujú zmluvné podmienky LLW, verzia L505-0010-02 08/2011. Prečítajte si dokument LLW na adrese http://www.lenovo.com/warranty/llw_02. Na tejto webovej lokalite si môžete prečítať znenie obmedzenej záruky spoločnosti Lenovo vo viacerých jazykoch. Ak sa vám obmedzená záruka spoločnosti Lenovo nedá zobrazit' na webovej lokalite, obráťte sa na miestne zastúpenie alebo predajcu spoločnosti Lenovo s cieľom získať tlačенú verziu obmedzenej záruky spoločnosti Lenovo.

Záručná doba a typ záručného servisu

Krajina alebo región	Záručná doba	Typ záručného servisu
Nemecko, Taliansko, Rakúsko, Spojené kráľovstvo, Izrael, Austrália, Nový Zéland	Diely a práca – 1 rok Batéria – 1 rok	1,3
Guatemala, Kostarika, Venezuela, Peru, Uruguaj, Ekvádor, Kolumbia, Čile, Argentína, Indonézia, Vietnam, India, Malajzia, Thajsko, Filipíny, Singapur, Hongkong, Salvádor, Taiwan	Diely a práca – 1 rok Batéria – 1 rok	1,4
Rusko, Ukrajina, Egypt, Libanon, Maroko, Juhoafrická republika, Tunisko, Maurícius, Mozambik, Spojené arabské emiráty, Jordánsko, Keňa, Nigéria, Uganda, Ghana, Omán, Tanzánia, Namíbia	Diely a práca – 1 rok Batéria – 1 rok	4
Spojené štáty americké, Kanada, Mexiko, Japonsko	Diely a práca – 1 rok Batéria – 1 rok	1,5
Panama	Diely a práca – 1 rok Batéria – 1 rok	2,4
Južná Kórea	Diely a práca – 1 rok Batéria – 1 rok	3,4
Brazília	Diely a práca – 1 rok Batéria – 1 rok	2,5
Španielsko, Švajčiarsko, Portugalsko, Holandsko, Belgicko, Švédsko, Dánsko, Nórsko, Fínsko, Estónsko, Lotyšsko, Litva, Island, Francúzsko	Diely a práca – 2 roky Batéria – 1 rok	1,3

Krajina alebo región	Záručná doba	Typ záručného servisu
Česká republika, Maďarsko, Rumunsko, Bulharsko, Grécko, Chorvátsko, Slovinsko, Slovensko, Cyprus, Poľsko	Diely a práca – 2 roky Batéria – 1 rok	1,5
Turecko	Diely a práca – 2 roky Batéria – 1 rok	3,4
Saudská Arábia	Diely a práca – 2 roky Batéria – 1 rok	4
Srbsko	Diely a práca – 2 roky Batéria – 1 rok	1,4

* Neplatí pre niektoré komponenty. 90-dňová obmedzená záruka na sieťové adaptéry, klávesnice, plasty a pánty.

Typ záručného servisu

1. Servis dielcov vymeniteľných zákazníkom (dielcov CRU)
2. Servis u zákazníka
3. Kuriérska alebo zásielková služba
4. Služba doručenia zákazníkom
5. Zásielková služba
6. Služba obojsmerného poslania zákazníkom
7. Služba výmeny produktu

Úplné vysvetlenie typov záručného servisu nájdete v úplnom znení záruky. Informácie o získaní prístupu k úplnému zneniu záruky nájdete v časti „Vyhlásenie o obmedzenej záruke spoločnosti Lenovo“.

Značka zhody pre Európu a Áziu



Informácie o životnom prostredí, recyklácii a likvidácii

Všeobecné vyhlásenie o recyklácii

Spoločnosť Lenovo vyzýva vlastníkov zariadení využívajúcich informačné technológie (IT), aby zodpovedne recyklovali zariadenia, ktoré už nepoužívajú. Spoločnosť ponúka širokú škálu programov a služieb, ktoré pomôžu vlastníkovi pri recyklácii produktov IT. Informácie o recyklácii produktov Lenovo nájdete na adrese <http://www.lenovo.com/recycling>.

Dôležité informácie o batérii a OEEZ



Batérie a elektrické a elektronické zariadenia označené symbolom preškrtnutej smetnej nádoby na kolieskach sa nesmú likvidovať ako netriedený komunálny odpad. Batérie a odpad z elektrických a elektronických zariadení (OEEZ) sa likviduje samostatne prostredníctvom siete zberných miest, ktoré sú k dispozícii zákazníkom na vrátenie, recykláciu a likvidáciu OEEZ. Ak je to možné, pred odovzdaním OEEZ do systému zberu odpadu vyberte z OEEZ batérie a izolujte ich. Batérie sa musia separovať s využitím schém na vrátenie, recyklovanie a spracovanie batérií a akumulátorov.

Informácie špecifické pre jednotlivé krajiny sú k dispozícii na adrese <http://www.lenovo.com/recycling>

Informácie o recyklácii pre Japonsko

Informácie o recyklácii a likvidácii pre Japonsko nájdete na lokalite:

<http://www.lenovo.com/recycling/japan>

Ďalšie vyhlásenia o recyklácii

Ďalšie informácie o recyklácii komponentov a batérií zariadenia nájdete v **Používateľskej príručke**.

Podrobnosti nájdete v časti „**Zobrazenie používateľskej príručky**“.

Označenia recyklácie batérie

Informácie o recyklácii batérií pre Taiwan



廢電池請回收

Informácie o recyklácii batérií pre USA a Kanadu



US & Canada Only

Informácie o recyklácii batérií pre Európsku úniu

EU



Označenie energetickej účinnosti



Smernica o obmedzení používania nebezpečných látok (RoHS)

Turecko

Produkt spoločnosti Lenovo spĺňa požiadavky smernice Tureckej republiky o obmedzení používania určitých nebezpečných látok pri odpade z elektrických a elektronických zariadení (OEEZ).

Türkiye AEEE Yönetmeligine Uygunluk Beyanı

Bu Lenovo ürünü, T.C. Çevre ve Orman Bakanlığı'nın "Atık Elektrikli ve Elektronik Esya Bazı Zararlı Maddelerin Kullanımının Sınırlandırılmasına Dair Yönetmelik (AEEE)" direktierine uygundur.

AEEE Yönetmeligine Uygundur.

Ukrajina

Цим підтверджуємо, що продукція Леново відповідає вимогам нормативних актів України, які обмежують вміст небезпечних речовин

India

RoHS compliant as per E-Waste (Management & Handling) Rules, 2011.

Vietnam

Produkty značky Lenovo predávané vo Vietname počínajúc dňom 23. septembra 2011 spĺňajú požiadavky vietnamskej smernice 30/2011/TT-BCT („Vietnamská smernica RoHS“).

Európska únia

Produkty značky Lenovo predávané v Európskej únii počínajúc dňom 3. januára 2013 spĺňajú požiadavky smernice 2011/65/EÚ o obmedzení používania určitých nebezpečných látok v elektrických a elektronických zariadeniach („Prepracovaná smernica RoHS“ alebo „RoHS 2“).

Ďalšie informácie o priebehu spoločnosti Lenovo v súvislosti s RoHS nájdete v dokumente http://www.lenovo.com/social_responsibility/us/en/RoHS_Communication.pdf

© Copyright Lenovo 2016.

Reduce | Reuse | Recycle



V1.0_20160630



SSC8C09741

MC

Printed in China