

The Lenovo logo is displayed in white text on a pink rectangular background.

# YOGA Tab 3 Plus

## Uživatelská příručka

Lenovo YT-X703F

Lenovo YT-X703L

Lenovo YT-X703X

Všechny informace v této příručce, které jsou označeny znakem \*, se vztahují pouze k modelům s technologií WLAN+LTE (Lenovo YT-X703L a Lenovo YT-X703X).



# Základy

Před použitím produktu a těchto informací si přečtěte tyto dokumenty:

- *Bezpečnost, Záruka a Stručná úvodní příručka*
- *Regulatorní prohlášení*
- „Důležité bezpečnostní a manipulační informace“ v „Příloze“

Na webových stránkách <http://support.lenovo.com> je k dispozici příručka *Bezpečnost, Záruka a Stručná úvodní příručka* a dokument *Regulatorní prohlášení*.

## Lenovo Companion

Hledáte pomoc? Aplikace Lenovo Companion nabízí přímý přístup k online podpoře a fórům Lenovo\*, často kladeným otázkám\*, systémovým upgradům\*, testům funkčnosti hardwaru, kontrolám stavu záruky\*, servisním žádostem\*\* a stavu opravy\*\*.

*Poznámka:*

\* vyžaduje přístup k datové síti.

\*\* není k dispozici ve všech zemích.

Tuto aplikaci lze získat dvěma způsoby:

- Vyhledejte a stáhněte aplikaci z obchodu Google Play.



- Načtěte následující QR kód pomocí zařízení Lenovo se systémem Android.



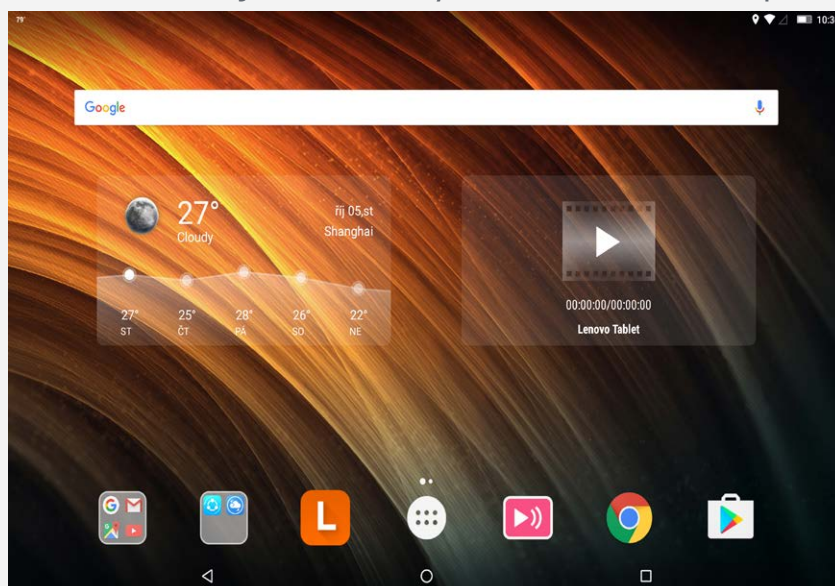
## Technické údaje

<b>Model</b>	Lenovo YT-X703F	Lenovo YT-X703L	Lenovo YT-X703X
<b>Procesor</b>	Qualcomm® Snapdragon 652	Qualcomm® Snapdragon 652	Qualcomm® Snapdragon 652
<b>Baterie</b>	9300 mAh	9300 mAh	9300 mAh
<b>Bezdrátová komunikace</b>	Bluetooth 4.0; WLAN 802.11 a/b/g/n/ac; GPS/GLONASS/BeiDou	Bluetooth 4.0; WLAN 802.11 a/b/g/n/ac; A-GPS/GPS /GLONASS/BeiDou; FDD-LTE/TDD- LTE/UMTS/TD- SCDMA/GSM	Bluetooth 4.0; WLAN 802.11 a/b/g/n/ac; A-GPS/GPS /GLONASS/BeiDou; FDD-LTE/TDD- LTE/UMTS/GSM

*Poznámka: Lenovo YT-X703L podporuje technologii LTE v pásmech 1, 2, 3, 5, 7, 8, 20, 38, 39, 40 a 41 (úzké pásmo). Lenovo YT-X703X podporuje technologii LTE v pásmech 1, 2, 3, 4, 5, 7, 8, 12, 17, 19, 21, 25, 26, 28a, 28b, 30 a 41 (široké pásmo). V některých zemích není technologie LTE podporována. Pro informaci, zda vaše zařízení funguje se sítěmi LTE ve vaší zemi, kontaktujte svého poskytovatele.*

## Domovská obrazovka

Domovská obrazovka je výchozím místem při používání zařízení. Pro vaše pohodlí jsou na domovské obrazovce již nastaveny některé užitečné aplikace a widgety.



*Poznámka: Funkce a domovská obrazovka vašeho zařízení se mohou lišit v závislosti na vaší poloze, jazyku, operátorovi a modelu zařízení.*

Domovskou obrazovku si můžete kdykoli přizpůsobit.

- **Domovská obrazovka**

Na první domovské obrazovce se nachází vyhledávací pole **Google** a několik užitečných aplikací.

- **Obrazovka náhledu**

Stiskněte a podržte libovolné volné místo na domovské obrazovce (mimo ikon).

Ve spodní části obrazovky jsou možnosti **TAPETY**, **TAPETA ZÁMKU** **OBRAZOVKY** a **WIDGETY**.

- **Přidání widgetu na domovskou obrazovku**

Ve spodní části obrazovky náhledu klepněte na možnost **WIDGETY**, pak klepněte a podržte widget, který chcete přidat, přetáhněte jej na požadované místo a uvolněte.

- **Změna tapety**


Přejděte do části **Nastavení > Obrazovka > Tapeta** a vyberte tapetu, která se vám líbí.


Stiskněte a podržte libovolné volné místo na domovské obrazovce (mimo ikon), vyberte možnost **TAPETY** ve spodní části obrazovky a poté vyberte tapetu, která se vám líbí.

- **Přesunutí aplikace na jinou obrazovku**

Klepněte a podržte aplikaci, kterou chcete přesunout, přetáhněte ji na požadované místo a uvolněte.

- **Odinstalování aplikace**


1. Klepněte na ikonu , poté klepněte a podržte aplikaci, kterou chcete odinstalovat.


2. Proveďte přetažení na ikonu  v horní části obrazovky, aplikace zčervená, pak ji uvolněte a klepněte na možnost **OK**.


*Poznámka: Některé systémové aplikace nelze odinstalovat.*

## Tlačítka na obrazovce

Ve spodní části domovské obrazovky jsou tři tlačítka.

- **Tlačítko Zpět:** Klepnutím na ikonu  se vrátíte na předchozí stránku.

- **Tlačítko Domů:** Klepnutím na možnost  se vrátíte na výchozí domovskou obrazovku.

- **Tlačítko Poslední:** Klepnutím na ikonu  zobrazíte poslední aplikace.

Poté můžete:

- Klepnout na aplikaci a tím ji otevřít.

- Klepnout na ikonu  nebo  a tím ji zamknout nebo odemknout.



# Fotoaparát

Chcete-li otevřít aplikaci **Fotoaparát**, přejděte do části **Fotoaparát**.



## Pořizování fotografií a videí

Pomocí fotoaparátu integrovaného v zařízení můžete pořizovat fotografie a nahrávat videa.

- Klepnutím na ikonu  pořídíte fotografii.
- Klepnutím na možnost **Video** a poté na ikonu  nahrajete video.
- Klepnutím na ikonu  přepnete mezi předním a zadním fotoaparátem.
- Klepnutím na ikonu  vyberete režim scény.
- Klepnutím na ikonu  nebo **HDR** zapnete/vypnete režim HDR.
- Klepnutím na položku  upravte jas.
- Klepnutím na ikonu  nakonfigurujete jiná nastavení fotoaparátu.

## Pořizování snímků obrazovky

Stiskněte a podržte současně vypínač a tlačítko snížení hlasitosti.

## Prohlížení obrázků a videí

Fotografie a videa se ukládají do interního úložiště v zařízení. Fotografie a videa můžete zobrazit následovně:

- V aplikaci **Fotoaparát** klepněte na ikonu náhledu snímků.
- Přejděte do části **Galerie**.
- Přejděte do nabídky **Fotky**.
- Přejděte do aplikace **Správce souborů**.

Snímky obrazovky se ukládají do interního úložiště v zařízení. Snímky obrazovky můžete zobrazit následovně:

- Přejděte do části **Galerie**.
- Přejděte do nabídky **Fotky**.
- Přejděte do aplikace **Správce souborů**.



Před připojením k internetu je třeba nastavit síť.

- Nastavení sítě WLAN
- \*Nastavení mobilní sítě
- Nastavení sítě VPN

Můžete nastavit rovněž hotspot pro sdílení vaší mobilní sítě s ostatními.

## Nastavení sítě WLAN

Přejděte do části **Nastavení > WLAN**.

Zapněte blok WLAN a připojte se k internetu klepnutím na hotspot WLAN v seznamu.

Při připojování k zabezpečenému hotspotu je třeba zadat přihlašovací jméno a heslo.

## \*Nastavení mobilní sítě

Přejděte do nabídky **Nastavení > Využití dat** a zapněte možnost Mobilní data.

*Poznámka: Budete potřebovat platnou kartu SIM a datové služby. Pokud kartu SIM nemáte, kontaktujte svého operátora.*

## Nastavení sítě VPN


Sítě VPN používají organizace, aby tak umožnily přenos soukromých informací bezpečně prostřednictvím nesoukromé sítě. Síť VPN budete potřebovat nakonfigurovat například za účelem přístupu k pracovním e-mailům. Nastavení nezbytná ke konfiguraci sítě VPN pro vaši síť vám sdělí správce sítě.

- Přejděte do části **Nastavení > Další > Síť VPN**.

*Poznámka: Před použitím sítě VPN je nutné nastavit PIN zámku obrazovky nebo heslo. Přejděte do části **Nastavení > Zabezpečení > Zámek***



obrazovky, vyberte možnost zámku obrazovky a nastavte zámek obrazovky.

- Klepnutím na ikonu **+** upravíte profil sítě VPN včetně názvu serveru, typu a adresy serveru a poté klepněte na tlačítko **ULOŽIT**,
- Klepnout na název serveru VPN, zadat uživatelské jméno a heslo a poté se klepnutím na možnost **PŘIPOJIT** připojte k síti VPN.
- Chcete-li upravit nebo odstranit síť VPN, klepněte na ikonu .

## \*Nastavení hotspotu

Pomocí funkce Osobní hotspot můžete sdílet internetové připojení s počítačem či jiným zařízením.

Přejděte do části **Nastavení > Další > Sdílené připojení a přenosný hotspot** a proveďte následující:

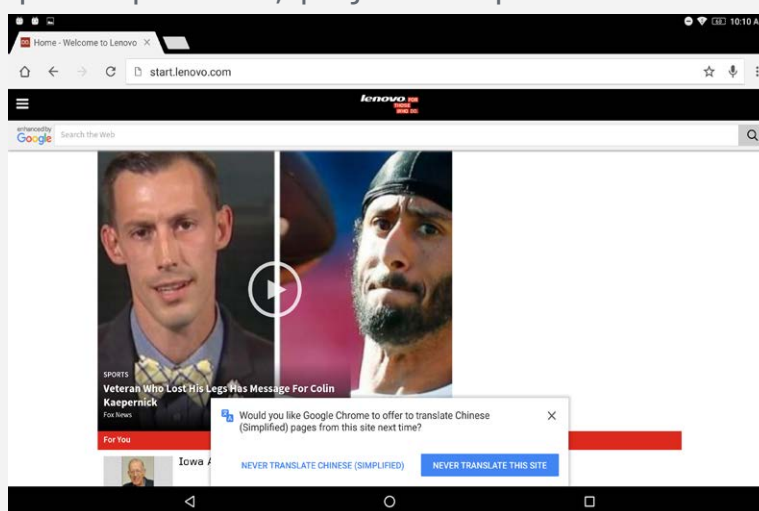
- Zapněte **Přenosný hotspot WLAN**.
- Klepněte na možnost **Nastavit hotspot sítě WLAN** a nakonfigurujte jej.

Můžete také použít funkce **Připojení přes Bluetooth** nebo **Připojení přes USB**.

*Poznámka: Sdělte svým přátelům SSID sítě a heslo, aby s vámi mohli sdílet mobilní síť.*



Pokud je vaše zařízení připojeno k bezdrátové síti, můžete surfovat po internetu. Chcete-li otevřít aplikaci prohlížeč, přejděte k aplikaci **Chrome**.




## Návštěva webových stránek

Pomocí aplikace **Chrome** lze navštěvovat webové stránky.

- **Zadání webové adresy**

K přístupu na webovou stránku není třeba zadat její celý název včetně části „http://“.

Chcete-li navštívit stránku „http://www.lenovo.com“, stačí do adresního řádku zadat „www.lenovo.com“ a klepnout na ikonu .

- **Klíčová slova pro vyhledávání**

Webové stránky lze vyhledávat také zadáním klíčového slova do adresního řádku.

Vyhledávač můžete nastavit v části **⋮ > Nastavení > Vyhledávač**.

- **Přidání nové webové stránky**


Klepnutím na možnost **⋮ > Nová karta** přidejte novou kartu s webovou stránkou.

Klepnutím na možnost **⋮ > Nová anonymní karta** přejdete na stránky, aniž byste zanechali stopy.

- **Zavření webové stránky**

Klepnutím na ikonu  zavřete kartu s webovou stránkou.

- **Obnovení webové stránky**

Klepnutím na ikonu  obnovíte webovou stránku.

Klepnutím na ikonu  se vrátíte na předchozí webovou stránku.

Klepnutím na ikonu  přejdete na další webovou stránku.


## Ukládání webových stránek

Obrázky a webové stránky můžete ukládat do interního úložiště v zařízení.

- **Ukládání obrázků**

Klepněte na obrázek a podržte jej, poté klepněte na možnost **Uložit obrázek**.

- **Ukládání webových stránek do záložek**

Klepněte na ikonu  a poté klepnutím na možnost **Uložit** přidejte webovou stránku do záložek.

Klepnutím na možnost  > **Záložky** se zobrazí seznam mobilních záložek.

## Nastavení předvoleb usnadnění

Klepnutím na možnost  > **Nastavení** > **Usnadnění** lze upravit měřítko textu a přiblížit webové stránky.



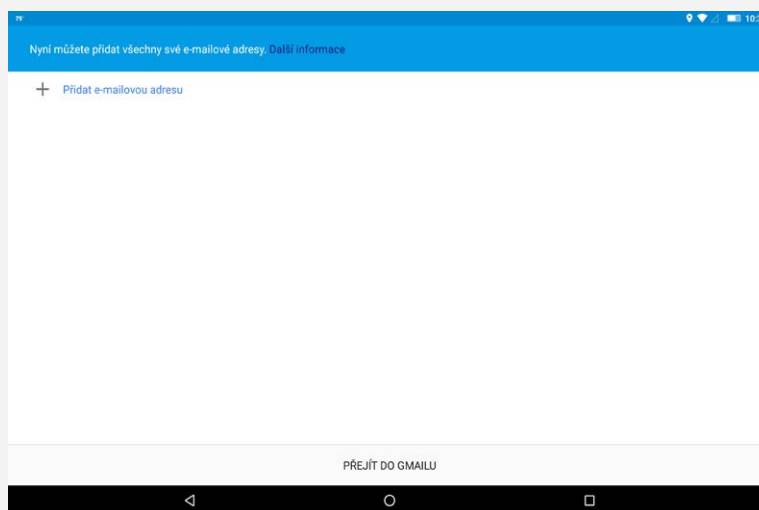
Pokud je zařízení připojeno k bezdrátové síti, můžete přijímat a odesílat e-maily. Chcete-li otevřít aplikaci **Google Email**, přejděte do části **Gmail**.

## Nastavení e-mailového účtu

Pokud máte e-mailový účet, můžete se přihlásit. Pokud jej nemáte, je třeba si jej vytvořit.

Při prvním použití aplikace **Gmail** je třeba nastavit e-mailový účet.

Klepněte na možnost **Přidat e-mailovou adresu**, vyberte typ e-mailu, který chcete přidat a klepněte na možnost **DALŠÍ**. Nastavte vše podle pokynů na stránce.



## Používání e-mailu


Po nastavení e-mailového účtu můžete používat aplikaci **Gmail** k odesílání a přijímání e-mailů.

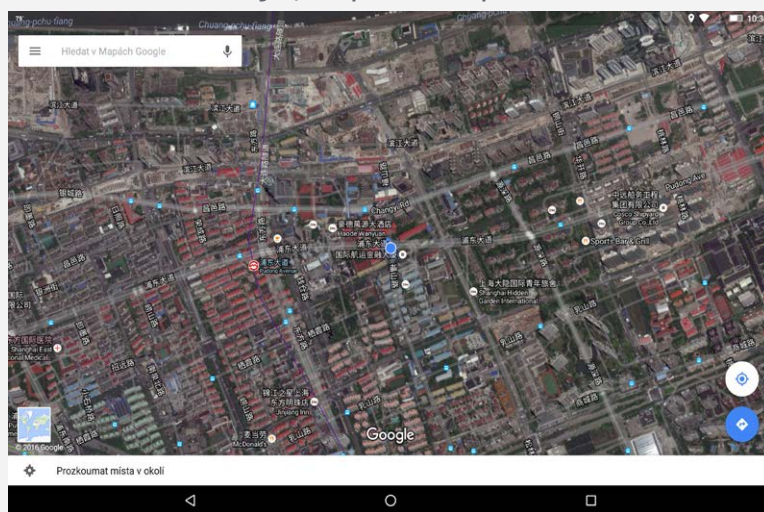


Než budete moci začít používat aplikaci **Mapy**, je třeba vybrat následující nastavení.

Přejděte do části **Nastavení > Poloha** a povolte přístup k poloze pro aplikace Google.


## Vyhledání místa

Zadejte adresu, kterou chcete najít, a poté klepněte na ikonu .




Můžete také klepnout na ikonu  a poté požadovanou adresu vyslovit.

## Aktuální poloha

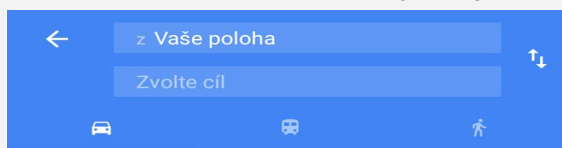
Klepnutím na ikonu  zobrazíte aktuální polohu.

Klepnutím na možnost **Prozkoumat místa v okolí** zjistíte, co se nachází ve vašem okolí.

## Plánování trasy

Klepněte na ikonu  a zadejte adresy „z Vaše poloha“ a „Zvolte cíl“, nebo ponechte možnost „Vaše poloha“.

Zvolte si režim cesty automobilem, autobusem, pěšky nebo na kole.





# Komunikace

Pomocí zařízení můžete odesílat zprávy a spravovat kontakty.

## Správa kontaktů

Kontakty lze spravovat v aplikaci **Kontakty**. Kontakty můžete vytvářet, importovat a exportovat.

### Vytvoření kontaktu

Přejděte do aplikace **Kontakty**.

Klepněte na ikonu  a přidejte kontakt.

Zadejte údaje o kontaktu, například „Jméno“, „Telefon“, „E-mail“ atd.

Kontakty můžete uložit do tabletu nebo na kartu SIM.

Až skončíte, klepněte na ikonu .

### Import a export kontaktů

Přejděte do aplikace **Kontakty**.

Klepněte na možnost  > **Importovat/exportovat**.

Vyberte možnost **Importovat ze souboru VCF**. Vyberte soubory vCard pro import.

Nebo vyberte možnost **Exportovat do souboru VCF** a klepněte na možnost **OK**.

# Synchronizace

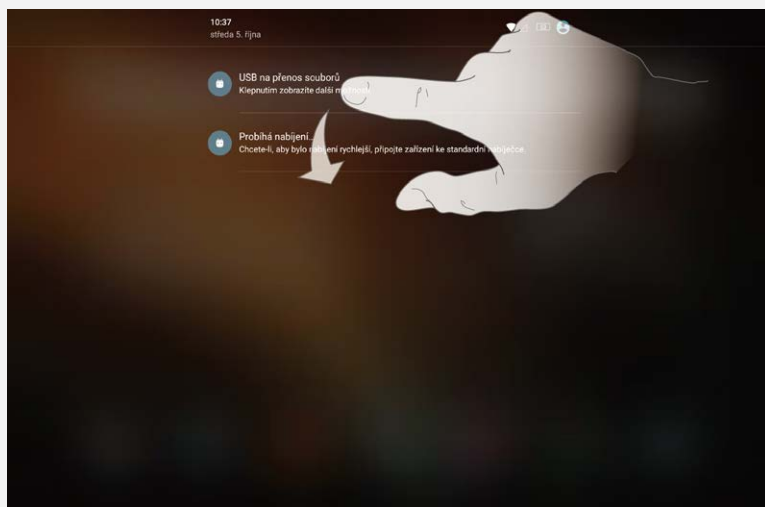
Mezi zařízením a počítačem můžete přenášet data, jako je například hudba, obrázky, videa, dokumenty, soubory balíčků aplikací Android (APK) atd.

## Propojení zařízení a počítače

Zařízení a počítač propojte kabelem USB.

Pokud potáhnete prstem dolů z horní části obrazovky, zobrazí se na liště oznámení „**USB na přenos souborů**“.

Klepnutím na možnost „**USB na přenos souborů**“ zobrazíte další možnosti.



## Výběr režimu připojení počítače

Můžete vybrat z následujících možností:

- **Zařízení pro média (MTP):** Tento režim vyberte, pokud chcete mezi tabletem a počítačem přenést mediální soubory, jako například fotografie, videa nebo vyzváněcí tóny.
- **Fotoaparát (PTP):** Tento režim vyberte, pokud chcete mezi tabletem a počítačem přenést pouze fotografie a videa.
- **Nabíjení:** Tento režim vyberte, pokud chcete telefon jen nabít.
- **MIDI:** Tento režim vyberte, pokud chcete používat aplikace MIDI



v zařízení se softwarem MIDI v počítači.

## Instalace souborů APK

### Postupujte následovně:

- Zařízení je třeba nastavit, aby umožnilo instalaci aplikací získaných z neznámých zdrojů.  
Přejděte do části **Nastavení > Zabezpečení**, přetáhněte možnost **Neznámé zdroje** a klepněte na tlačítko **OK**.
- Soubor APK zkopírujte z počítače do zařízení v režimu „**Zařízení pro média (MTP)**“.
- Otevřete kategorii Aplikace v aplikaci **Správce souborů**.



## Důležité bezpečnostní a manipulační informace

Aby nedošlo k újmě na zdraví, poškození majetku nebo náhodnému poškození vašeho zařízení, přečtěte si před jeho používáním všechny informace uvedené v této části. Další tipy, které vám pomohou se zařízením bezpečně pracovat, najdete na stránce: <http://www.lenovo.com/safety>.

### Se zařízením zacházejte opatrně

Zařízení neupustěte, neohýbejte, nepropichujte, nevkládejte do něj cizí předměty ani na něj nepokládejte těžké předměty. Mohlo by dojít ke zničení citlivých komponent uvnitř.

Obrazovka vašeho zařízení je vyrobena ze skla. Sklo se může rozbít, pokud zařízení spadne na tvrdý povrch, je vystaveno velkému nárazu nebo tlaku těžkého předmětu. Pokud sklo praskne nebo se z něj kus odštípne, nedotýkejte se rozbitého skla ani se ho nesnažte ze zařízení odstranit. Okamžitě přestaňte zařízení používat a vyžádejte si od technické podpory Lenovo informace o opravě, výměně nebo likvidaci.

Zařízení nepoužívejte v blízkosti zdrojů vysokých teplot nebo vysokého napětí, jako jsou elektrické spotřebiče, elektrická topná tělesa nebo elektrické vařiče. Aby nedošlo k poškození zařízení, používejte jej pouze při teplotě od 0 °C do 40 °C (lze skladovat při teplotě od -20 °C do 60 °C).

Nevystavujte zařízení vodě, dešti, extrémní vlhkosti, potu ani jiným kapalinám.

### Zařízení nerozebírejte ani jej neupravujte

Vaše zařízení je uzavřená jednotka. Neobsahuje žádné díly, jež by koncový uživatel mohl opravit. Veškeré vnitřní opravy musí provádět specializovaný servis s autorizací od společnosti Lenovo nebo technik autorizovaný společností Lenovo. Pokusy o otevření nebo úpravu vašeho zařízení znamenají porušení záručních podmínek.

### Upozornění na vestavěnou dobíjecí baterii

Nepokoušejte se vyměnit vnitřní dobíjecí lithium-iontovou (Li-ion) baterii. Pokud se baterie vymění za nesprávný typ, hrozí nebezpečí výbuchu. Ohledně výměny se obraťte na podporu Lenovo.

## Upozornění na plastovém sáčku

### NEBEZPEČÍ:

**Plastové sáčky mohou být nebezpečné. Plastové sáčky ukládejte mimo dosah dětí a batolat, abyste zabránili nebezpečí udušení.**

### Informace o adaptéru

- **Chraňte zařízení a napájecí adaptér před vlhkostí.**

Nedovolte, aby bylo zařízení ponořeno do vody, ani ho neponechávejte tam, kde by s vodou nebo jinými tekutinami mohlo přijít do kontaktu.

- **Nabíjete pouze povoleným způsobem.**

Pro bezpečné dobítí vnitřní baterie zařízení můžete použít kterýkoli z následujících způsobů nabíjení:

Způsob dobíjení	Zapnutý displej	Vypnutý displej
Síťový adaptér	Podporováno, ale baterie se bude dobíjet pomalu.	Podporováno
USB připojení mezi konektorem zařízení pro vstup stejnosměrného proudu a konektorem USB osobního počítače nebo jiným zařízením splňujícím standard USB 2.0. Zařízení se musí připojit k USB rozhraní verze USB 2.0 nebo vyšší.	Podporováno, ale bude kompenzovat spotřebu a baterie se bude dobíjet pomaleji než obvykle.	Podporováno, ale baterie se bude dobíjet pomalu.

#### Poznámky:

- Displej zapnutý: Zařízení zapnuté
- Displej vypnutý: Zařízení vypnuté nebo v režimu uzamknutí obrazovky

Nabíjecí zařízení se mohou při běžném provozu zahřívat. Ujistěte se, že kolem nabíjecího zařízení může dostatečně proudit vzduch. V následujících případech nabíjecí zařízení odpojte:

- Nabíjecí zařízení bylo vystaveno dešti, tekutinám nebo nadměrné vlhkosti.
- Nabíjecí zařízení vykazuje známky fyzického poškození.
- Chcete-li nabíjecí zařízení vyčistit.

#### Varování:

**Společnost Lenovo není zodpovědná za výkon ani bezpečnost produktů, které nevyrobila ani neschválila. Používejte pouze napájecí adaptéry a baterie schválené společností Lenovo.**

## Upozornění na použití při vysoké hlasitosti

Varování: Dlouhodobé vystavení hlasitému zvuku z libovolného zdroje může poškodit váš sluch. Čím je zvuk hlasitější, tím kratší doba stačí k poškození sluchu. Jak si sluch chránit:

- Omezte dobu používání náhlavní soupravy nebo sluchátek při vysoké hlasitosti.
- Nezvyšujte hlasitost, abyste blokovali rušné okolí.
- Pokud neslyšíte lidi, kteří blízko vás mluví, hlasitost snižte.

Pokud pociťujete problémy se sluchem, např. pocit tlaku nebo naplněných uší, zvonění v uších nebo slyšíte řeč zastřeně, musíte přestat zařízení poslouchat prostřednictvím náhlavní soupravy nebo sluchátek a nechat si vyšetřit sluch.



### Při použití zařízení v motorovém vozidle nebo na kole dávejte pozor

Vaše bezpečí a bezpečí ostatních je vždy na prvním místě. Dodržujte zákony. Místní zákony a nařízení mohou určovat možnosti použití přenosných elektronických zařízení, jakým je vaše zařízení, při řízení motorového vozidla nebo při jízdě na kole.

### Likvidaci provádějte v souladu s místními zákony a nařízeními

Zařízení na konci jeho životnosti nerozbíjejte, nezapalujte, neponořujte do vody ani ho nelikvidujte jakýmkoli jiným způsobem, než jaký stanovují místní zákony a nařízení. Některé vnitřní části obsahují látky, jež mohou při nesprávné likvidaci explodovat, vytéci nebo poškodit životní prostředí.

Další informace najdete v části „Informace týkající se životního prostředí a recyklace“.

### Zařízení a jeho příslušenství uchovávejte mimo dosah malých dětí

Vaše zařízení obsahuje malé části, jimiž by se malé děti mohly udusit. Skleněná obrazovka se navíc může rozbít nebo prasknout, pokud je upuštěna nebo hozena na tvrdý povrch.

### Chraňte svá data a software

Neodstraňujte neznámé soubory ani neměňte názvy souborů a adresářů, které jste sami nevytvořili, jinak může dojít k selhání softwaru vašeho zařízení.

Uvědomte si, že pokud získáváte přístup k síťovým prostředkům, může to vaše zařízení vystavit počítačovým virům, hackerům, spywaru a dalším škodlivým činnostem, které mohou vaše zařízení, software a data poškodit. Zajištění přiměřené ochrany v podobě aktualizovaných bran firewall, antivirových programů a softwaru proti spywaru je vaše odpovědnost.

Elektrické spotřebiče uchovávejte odděleně od vašeho zařízení. Patří mezi ně elektrické ventilátory, rádia, reproduktory s vysokým výkonem, klimatizační zařízení a mikrovlnné trouby. Silná magnetická pole vytvářená těmito zařízeními mohou totiž poškodit obrazovku nebo data vašeho zařízení.

### Uvědomte si, že vaše zařízení generuje teplo

Když je zařízení zapnuté nebo když se dobíjí baterie, některé části se mohou zahřívat.

Dosažená teplota závisí na rozsahu systémové aktivity a na úrovni nabití baterie. Dlouhodobý kontakt s tělem, dokonce i přes oděv, může být nepříjemný nebo i způsobit popáleniny. Vyvarujte se dlouhodobějšího kontaktu rukou, klína nebo jakékoli jiné části svého těla s některou horkou částí zařízení.

## Upozornění na elektrické vyzařování

### Prohlášení o shodě FCC

This equipment has been tested and found to comply with the limits for a Class B digital device, pursuant to Part 15 of the FCC Rules. These limits are designed to provide reasonable protection against harmful interference in a residential installation. This equipment generates, uses, and can radiate radio frequency energy and, if not installed and used in accordance with the instructions, may cause harmful interference to radio communications. However, there is no guarantee that interference will not occur in a particular installation. If this equipment does cause harmful interference to radio or television reception, which can be determined by turning the equipment off and on, the user is encouraged to try to correct the interference by one or more of the following measures:

- Reorient or relocate the receiving antenna.
- Increase the separation between the equipment and receiver.
- Connect the equipment into an outlet on a circuit different from that to which the receiver is connected.
- Consult an authorized dealer or service representative for help.

Lenovo is not responsible for any radio or television interference caused by unauthorized changes or modifications to this equipment. Unauthorized changes or modifications could void the user's authority to operate the equipment.

This device complies with Part 15 of the FCC Rules. Operation is subject to the following two conditions: (1) this device may not cause harmful interference, and (2) this device must accept any interference received, including interference that may cause undesired operation.

Responsible Party:

Lenovo (United States) Incorporated

1009 Think Place - Building One

Morrisville, NC 27560

Telephone: 1-919-294-5900



### Upozornění IC

Toto zařízení splňuje průmyslovou licenci Kanady kromě norem RSS. Jeho provoz je podmíněn splněním dvou následujících podmínek:

- (1) Toto zařízení nezpůsobuje rušení a
- (2) musí být odolné vůči jakémukoli rušení, včetně rušení, která mohou způsobit jeho

nežádoucí fungování.

Le présent appareil est conforme aux CNR d'Industrie Canada applicables aux appareils radio exempts de licence. L'exploitation est autorisée aux deux conditions suivantes:

- (1) l'appareil ne doit pas produire de brouillage, et
- (2) l'utilisateur de l'appareil doit accepter tout brouillage radioélectrique subi, même si le brouillage est susceptible d'en compromettre le fonctionnement.

### Evropská unie – Shoda se směrnicí týkající se elektromagnetické kompatibility

Tento produkt je v souladu se všemi požadavky a základními standardy, které se týkají směrnice Evropské rady 1999/5/ES. Směrnice Evropské rady 1999/5/ES zůstává v platnosti v přechodném období směrnice Evropské rady 2014/53/EU až do 12. června 2017. Společnost Lenovo nenesse odpovědnost za jakákoli selhání zajištění bezpečnostních požadavků vyplývající z nedoporučených úprav tohoto produktu, včetně jeho použití s kartami od jiných výrobců. Tento produkt byl testován, aby splňoval omezení pro zařízení informačních technologií emisní třídy B podle evropského standardu EN 55022. Omezení pro zařízení třídy B byla odvozena tak, aby v obvyklých obytných prostředích poskytovala rozumnou míru ochrany před interferencí s licencovanými komunikačními zařízeními.

**Kontaktní informace pro Evropu: Lenovo, Einsteinova 21, 851 01 Bratislava, Slovensko**

### Německá vyhláška o shodě s emisní třídou B

#### **Deutschsprachiger EU Hinweis:**

Hinweis für Geräte der Klasse B EU-Richtlinie zur Elektromagnetischen Verträglichkeit  
Dieses Produkt entspricht den Schutzanforderungen der EU-Richtlinie 2014/30/EU (früher 2004/108/EC) zur Angleichung der Rechtsvorschriften über die elektromagnetische Verträglichkeit in den EU-Mitgliedsstaaten und hält die Grenzwerte der Klasse B der Norm gemäß Richtlinie. Um dieses sicherzustellen, sind die Geräte wie in den Handbüchern beschrieben zu installieren und zu betreiben. Des Weiteren dürfen auch nur von der Lenovo empfohlene Kabel angeschlossen werden. Lenovo übernimmt keine Verantwortung für die Einhaltung der Schutzanforderungen, wenn das Produkt ohne Zustimmung der Lenovo verändert bzw. wenn Erweiterungskomponenten von Fremdherstellern ohne Empfehlung der Lenovo gesteckt/eingebaut werden.

#### **Deutschland:**

Einhaltung des Gesetzes über die elektromagnetische Verträglichkeit von Betriebsmitteln  
Dieses Produkt entspricht dem „Gesetz über die elektromagnetische Verträglichkeit von Betriebsmitteln“ EMVG (früher „Gesetz über die elektromagnetische Verträglichkeit von Geräten“). Dies ist die Umsetzung der EMV EU-Richtlinie 2014/30/EU (früher 2004/108/EWG) in der Bundesrepublik Deutschland. Zulassungsbescheinigung laut dem Deutschen Gesetz über die elektromagnetische Verträglichkeit von Betriebsmitteln, EMVG vom 20. Juli 2007 (früher Gesetz über die

elektromagnetische Verträglichkeit von Geräten), bzw. der EMV EU Richtlinie 2014/30/EU (früher 2004/108/EC), für Geräte der Klasse B.

Dieses Gerät ist berechtigt, in Übereinstimmung mit dem Deutschen EMVG das EG-Konformitätszeichen - CE - zu führen. Verantwortlich für die Konformitätserklärung nach Paragraf 5 des EMVG ist die Lenovo (Deutschland) GmbH, Meitnerstr. 9, D-70563 Stuttgart.

Informationen in Hinsicht EMVG Paragraf 4 Abs. (1) 4:

Das Gerät erfüllt die Schutzanforderungen nach EN 55024 und EN 55022 Klasse B.

### Japonská vyhláška VCCI o shodě s emisní třídou B

この装置は、クラスB情報技術装置です。この装置は、家庭環境で使用することを目的としていますが、この装置がラジオやテレビジョン受信機に近接して使用されると、受信障害を引き起こすことがあります。取扱説明書に従って正しい取り扱いをして下さい。VCCI-B

### Japonské prohlášení o shodě pro výrobky, které se zapojují do sítě s jmenovitým proudem menším nebo rovným 20 A na fázi

日本の定格電流が 20A/相 以下の機器に対する高調波電流規制  
高調波電流規格 JIS C 61000-3-2 適合品

## Informace týkající se životního prostředí, recyklace a likvidace

### Obecné prohlášení o recyklaci

Společnost Lenovo vybízí vlastníky zařízení informačních technologií (IT) k odpovědné recyklaci již nepotřebných zařízení. Společnost Lenovo nabízí množství programů a služeb, jejichž cílem je pomoci vlastníkům v recyklaci jejich IT produktů. Další informace o recyklaci produktů Lenovo naleznete na webové stránce:

<http://www.lenovo.com/recycling>.

### Důležité informace o baterii a nařízení WEEE



Baterie a elektrická a elektronická zařízení označená symbolem přeškrtnutého kontejneru se nesmějí likvidovat jako netříděný komunální odpad. Baterie a odpad z elektrického a elektronického zařízení (WEEE) je třeba separovat prostřednictvím sběrných dvorů dostupných zákazníkům, ve kterých se zařízení sbírá, recykluje a zpracovává. Pokud je to možné, odeberte a oddělte baterie od odpadu WEEE, než umístíte zařízení WEEE do sběru odpadu. Sběr baterií je nutno provádět odděleně prostřednictvím rámce, který je k dispozici za účelem vrácení, recyklace a správného zacházení s bateriemi a akumulátory.

Informace pro jednotlivé země jsou dostupné na webové stránce

<http://www.lenovo.com/recycling>.

### Informace o recyklaci baterií pro Brazílii

## Declarações de Reciclagem no Brasil

Descarte de um Produto Lenovo Fora de Uso Equipamentos elétricos e eletrônicos não devem ser descartados em lixo comum, mas enviados à pontos de coleta, autorizados pelo fabricante do produto para que sejam encaminhados e processados por empresas especializadas no manuseio de resíduos industriais, devidamente certificadas pelos órgãos ambientais, de acordo com a legislação local. A Lenovo possui um canal específico para auxiliá-lo no descarte desses produtos. Caso você possua um produto Lenovo em situação de descarte, ligue para o nosso SAC ou encaminhe um e-mail para: [reciclar@lenovo.com](mailto:reciclar@lenovo.com), informando o modelo, número de série e cidade, a fim de enviarmos as instruções para o correto descarte do seu produto Lenovo.

## Informace o recyklaci odpadů pro Japonsko

Informace o recyklaci a likvidaci odpadů pro Japonsko jsou dostupné na této webové stránce: <http://www.lenovo.com/recycling/japan>.

## Informace o recyklaci odpadů pro Indii

Informace o recyklaci a likvidaci odpadů pro Indii jsou dostupné na této webové stránce:

[http://www.lenovo.com/social\\_responsibility/us/en/sustainability/ptb\\_india.html](http://www.lenovo.com/social_responsibility/us/en/sustainability/ptb_india.html).

## Recyklační značka baterií

- Informace o recyklaci baterií na Tchaj-wanu



廢電池請回收

- Informace o recyklaci baterií pro USA a Kanadu



**US & Canada Only**

- Informace o recyklaci baterií pro Evropskou unii

**EU**



Informace o modelu ENERGY STAR





ENERGY STAR® je společný program organizace U.S. Environmental Protection Agency a Ministerstva energetiky USA, jehož cílem je úspora finančních prostředků a ochrana prostředí prostřednictvím produktů a metod efektivních z hlediska energetiky.

Společnost Lenovo je hrdá, že svým zákazníkům může nabízet produkty splňující podmínky programu ENERGY STAR. Zařízení Lenovo YT-X703F Plus bylo navrženo a testováno, aby splňovalo kritéria programu ENERGY STAR pro počítače.

Používáním produktů splňujících kritéria programu ENERGY STAR a využíváním výhod funkcí pro řízení napájení vašeho počítače můžete snížit spotřebu elektrického proudu. Snížená spotřeba proudu může přispět k potenciálním úsporám, čistějšímu životnímu prostředí a snížení emisí skleníkových plynů.

Další informace o programu ENERGY STAR naleznete na webové stránce:

<http://www.energystar.gov>.

## Upozornění týkající se klasifikace při exportu

Tento produkt podléhá administrativním nařízením týkajícím se exportu EAR (Export Administration Regulations) Spojených států a má tržní číslo ECCN (Export Classification Control Number) 5A992.c. Produkt může být opakovaně exportován do jakékoli země vyjma zemí, na které je uvaleno embargo a které jsou uvedeny v seznamu zemí EAR E1.

## Řešení problémů

### Po instalaci aplikace se zobrazí zpráva o nedostatku paměti

Uvolněte paměť a zkuste aplikaci nainstalovat znovu.

### Dotyková obrazovka nefunguje nebo nereaguje

Stiskněte vypínač a podržte ho na dobu delší než 10 sekund, dokud se zařízení nevypne. Poté zapněte zařízení znovu normálním způsobem.

### Zařízení se nezapne nebo dojde k selhání systému

Nabíjejte baterii po dobu půl hodiny a poté stiskněte a podržte vypínač na více než 10 sekund, dokud se zařízení nevypne. Poté zapněte zařízení znovu normálním způsobem.

### Zařízení nemá přístup k internetu prostřednictvím bezdrátové sítě

Restartujte bezdrátový router nebo přejděte k možnosti Nastavení a restartujte síť WLAN.

## Zařízení nelze probudit z režimu spánku

Stiskněte vypínač a podržte ho na dobu delší než 10 sekund, dokud se zařízení nevypne. Poté zapněte zařízení znovu normálním způsobem.