

The Samsung logo, consisting of the word "SAMSUNG" in white, uppercase letters inside a blue oval shape.

SAMSUNG

SM-T560

Uživatelská příručka

Obsah

Nejdříve si přečtete

Úvodní informace

- 6 Obsah balení
- 7 Rozvržení zařízení
- 9 Nabíjení baterie
- 11 Používání paměťové karty
- 13 Zapínání a vypínání zařízení
- 13 Zamknutí a odemknutí obrazovky

Základy

- 14 Používání dotykového displeje
- 17 Rozložení domovské obrazovky
- 21 Panely s oznámeními a rychlými nastaveními
- 23 Spouštění aplikací
- 23 Instalace nebo odinstalace aplikací
- 25 Zadávání textu
- 26 Zachycení obrazovky
- 27 Moje soubory
- 28 Úsporný režim

Připojení k síti

- 29 Wi-Fi

Pohyby a funkce používání

- 30 Více oken

Přizpůsobení

- 33 Správa Domovské obrazovky a obrazovky Aplikace
- 35 Nastavení tapety a tónů vyzvánění
- 36 Změna metody zámku obrazovky
- 37 Více uživatelů
- 39 Nastavení účtů

Kontakty

- 40 Přidávání kontaktů
- 40 Import a export kontaktů
- 41 Hledání kontaktů

Fotoaparát

- 42 Základní fotografování a filmování
- 43 Režimy fotografování a filmování
- 44 Nastavení fotoaparátu

Galerie

- 46 Prohlížení obsahu v zařízení

Užitečné aplikace a funkce

- 47 S Plánovač
- 48 E-mail
- 51 Video
- 52 Hodiny
- 54 Kalkulačka
- 54 Poznámky
- 55 Hancm Office Viewer
- 55 Aplikace Google

Připojování k ostatním zařízením

- 58 Bluetooth
- 60 Wi-Fi Direct
- 62 Mobilní tisk

Správce zařízení a dat

- 63 Přenos dat z předchozího zařízení
- 64 Používání zařízení jako výměnného disku pro přenos dat
- 65 Aktualizace zařízení
- 66 Zálohování nebo obnovení dat
- 66 Provádění obnovení dat

Nastavení

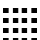
- 67 Otevření menu Nastavení
- 67 PŘIPOJENÍ
- 69 ZAŘÍZENÍ
- 71 OSOBNÍ
- 73 SYSTÉM

Dodatek

- 78 Řešení problémů
- 83 Odebírání baterie

Nejdříve si přečtete

Před použitím zařízení si přečtete tuto příručku, ve které se dozvíte informace o bezpečném a správném používání zařízení.

- Popis je založen na výchozím nastavení zařízení.
- Některý obsah se může od vašeho zařízení lišit v závislosti na oblasti, poskytovateli služeb nebo softwaru zařízení.
- Obsah (obsah s vysokou kvalitou), který vyžaduje vysoký výkon procesoru a paměti RAM, ovlivní celkový výkon zařízení. Aplikace související s obsahem nemusí v závislosti na technických údajích zařízení a prostředí, ve kterém se používají, správně pracovat.
- Společnost Samsung neodpovídá za problémy s výkonem způsobené aplikacemi od jiných dodavatelů než společnosti Samsung.
- Společnost Samsung neodpovídá za problémy spojené s výkonem nebo za nekompatibilitu způsobenou úpravou nastavení registru či změnou softwaru operačního systému. Pokus o přizpůsobení operačního systému může vést k chybné funkčnosti zařízení nebo aplikací.
- Software, zvukové zdroje, tapety, obrázky a další média dodávaná k tomuto zařízení mohou být na základě licence používána pouze v omezené míře. Stažení a používání těchto materiálů pro komerční či jiné účely představuje porušení zákonů o autorských právech. Za nezákonné používání médií jsou odpovědní výhradně uživatelé.
- Původní aplikace dodané spolu se zařízením mohou být aktualizovány a jejich podpora může být ukončena bez předchozího upozornění. Máte-li otázky týkající se některé aplikace dodané se zařízením, kontaktujte servisní středisko společnosti Samsung. V případě uživatelsky instalovaných aplikací kontaktujte poskytovatele služeb.
- Úpravy operačního systému zařízení nebo instalace softwaru z neoficiálních zdrojů mohou způsobit poruchy zařízení a poškození nebo ztrátu dat. Tyto činnosti představují porušení licenční smlouvy společnosti Samsung a mají za následek ztrátu záruky.
- V závislosti na oblasti a modelu musí některá zařízení získat osvědčení Federální komise pro telekomunikace (FCC). Má-li vaše zařízení osvědčení FCC, můžete zobrazit ID FCC zařízení. Chcete-li zobrazit ID FCC, klepněte na  → **Nastavení** → **O zařízení**.

Ikony v pokynech



Upozornění: situace, které by mohly způsobit zranění vás nebo jiných osob



Výstraha: situace, které by mohly způsobit poškození zařízení nebo jiného přístroje



Poznámka: poznámky, rady nebo dodatečné informace

Úvodní informace

Obsah balení

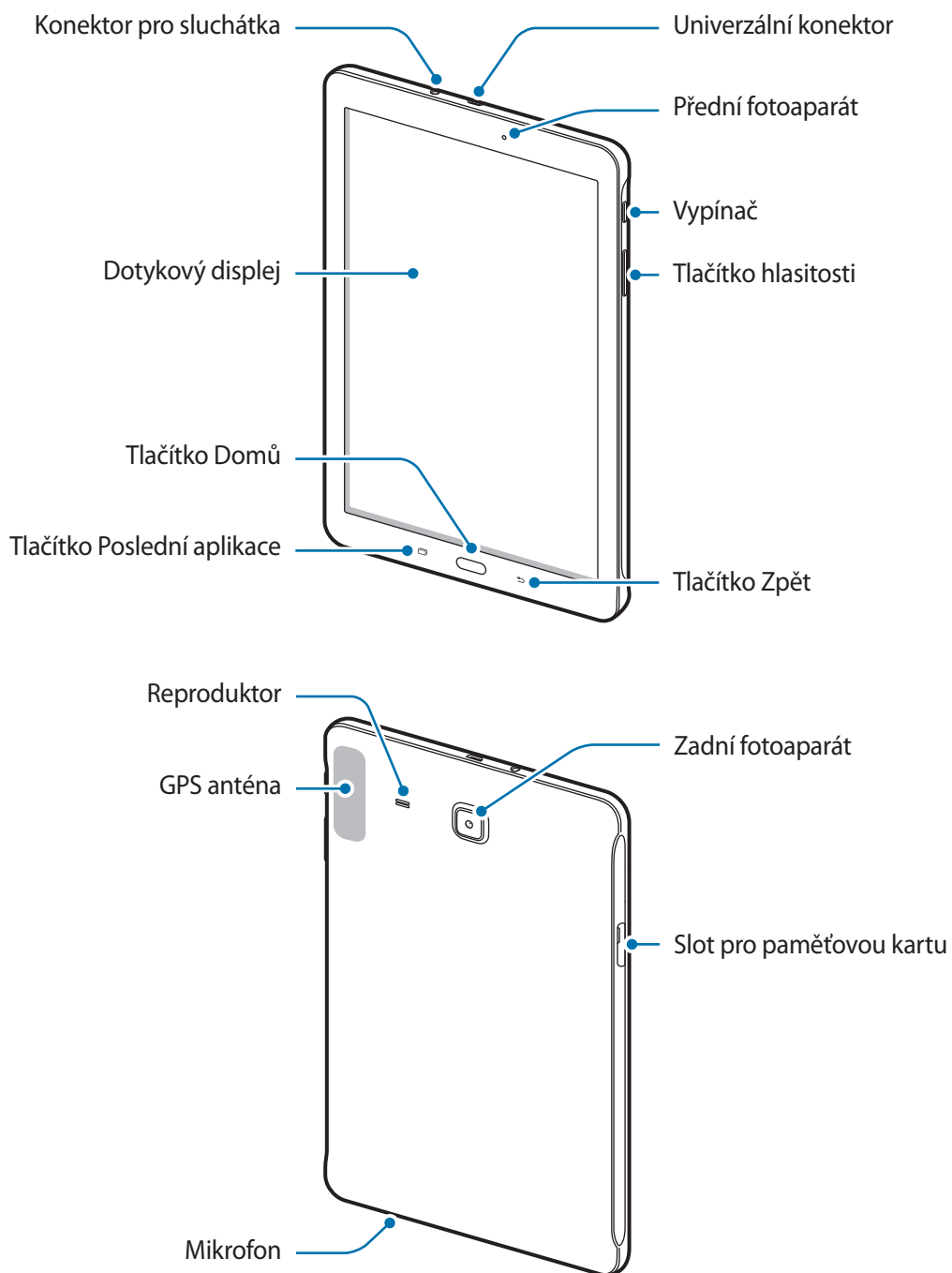
Zkontrolujte, zda jsou v balení následující položky:

- Zařízení
- Průvodce rychlým spuštěním



- Položky dodané se zařízením a dostupné příslušenství se mohou lišit podle oblasti a poskytovatele služeb.
- Dodané položky jsou určeny pouze pro toto zařízení a s jinými zařízeními nemusí být kompatibilní.
- Vzhled a specifikace se mohou bez předchozího upozornění změnit.
- Dodatečné příslušenství můžete zakoupit u místního prodejce výrobků Samsung. Před zakoupením se ujistěte, že jsou se zařízením kompatibilní.
- Používejte pouze příslušenství schválené společností Samsung. Použití neschváleného příslušenství může způsobit problémy s výkonem a poruchy, na které se nevztahuje záruka.
- Dostupnost veškerého příslušenství se může změnit a je závislá výhradně na společnostech, které je vyrábějí. Další informace o dostupném příslušenství naleznete na webu společnosti Samsung.




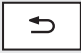

Rozvržení zařízení





- Nezakrývejte oblast antény rukama nebo jinými objekty. Mohlo by dojít k problémům s připojením nebo zvýšenému vybíjení baterie.
- Doporučuje se používat ochrannou fólii na displej schválenou společností Samsung. Neschválené ochranné fólie na displej mohou způsobit špatné fungování senzorů.
- Nedovolte, aby se do kontaktu s dotykovým displejem dostala voda. Vlhké prostředí nebo styk s vodou může způsobit poruchu dotykového displeje.

Tlačítka

Tlačítko	Funkce
 Vypínač	<ul style="list-style-type: none"> • Chcete-li zařízení zapnout nebo vypnout, stiskněte tlačítko a podržte ho. • Stisknutím tohoto tlačítka zapnete nebo zamknete obrazovku.
 Nedávné aplikace	<ul style="list-style-type: none"> • Klepnutím otevřete seznam posledních aplikací. • Klepnutím a podržením získáte přístup k dalším možnostem pro aktuální obrazovku.
 Domů	<ul style="list-style-type: none"> • Stisknutím tohoto tlačítka zapnete obrazovku, když je zamknutá. • Stisknutím tlačítka se vraťte na domovskou obrazovku. • Pro spuštění stiskněte položku Google a podržte ji.
 Zpět	<ul style="list-style-type: none"> • Klepnutím na tlačítko se vraťte na předchozí obrazovku.
 Hlasitost	<ul style="list-style-type: none"> • Stisknutím upravte hlasitosti zařízení.

Nabíjení baterie

Před prvním použitím baterii nabijte pomocí nabíječky. K nabíjení telefonu lze také používat počítač, který je k němu připojen pomocí kabelu USB.

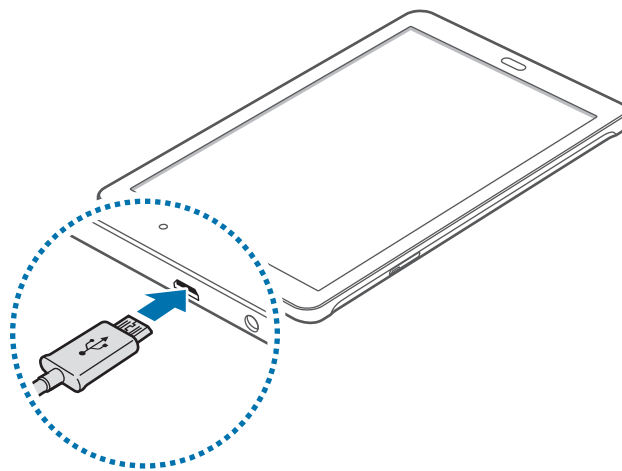


Používejte pouze nabíječky, baterie a kabely schválené společností Samsung. Neschválené nabíječky nebo kabely mohou způsobit explozi baterie nebo poškození zařízení.



- Pokud je baterie vybitá, zobrazí se ikona prázdné baterie.
- Pokud je baterie zcela vybitá, zařízení se nemůže zapnout okamžitě po připojení nabíječky. Před tím, než zařízení zapnete, nechte vybitou baterii několik minut nabíjet.
- Používáte-li více aplikací najednou, síťové aplikace nebo aplikace, které vyžadují připojení k jinému zařízení, dojde k rychlému vybití baterie. Chcete-li se vyhnout odpojení od sítě nebo ztrátě napájení během přenosu dat, vždy používejte tyto aplikace po plném nabití baterie.

- 1 Připojte kabel USB k napájecímu adaptéru USB a zapojte konec kabelu USB do univerzálního konektoru.



Nesprávné připojení nabíječky může způsobit vážné poškození zařízení. Na poškození způsobená nesprávným použitím se nevztahuje záruka.

2 Zapojte napájecí adaptér USB do elektrické zásuvky.



- Během nabíjení můžete zařízení používat, ale plné nabití baterie může trvat delší dobu.
- Pokud je napájení zařízení během nabíjení nestabilní, dotykový displej nemusí fungovat. Pokud se tak stane, odpojte nabíječku ze zařízení.
- Během nabíjení může dojít k zahřátí zařízení. To je normální a nemělo by to mít žádný vliv na životnost ani výkon zařízení. Pokud se baterie zahřeje více, než je obvyklé, může nabíječka přestat nabíjet.
- Pokud se zařízení nenabíjí správně, vezměte zařízení a nabíječku do servisního střediska Samsung.

3 Po úplném nabití odpojte zařízení od nabíječky. Nejprve odpojte nabíječku od zařízení a pak ji odpojte z elektrické zásuvky.



Pokud přístroj nepoužíváte, odpojte nabíječku, ušetříte tak energii. Nabíječka nemá vypínač, proto ji musíte odpojit od zásuvky, aby se přerušil přívod energie. Během nabíjení by nabíječka měla zůstat v blízkosti elektrické zásuvky a měla by být snadno dostupná.

Snížení spotřeby baterie

Zařízení nabízí možnosti, které pomáhají šetřit spotřebu baterie. Přizpůsobením těchto možností a deaktivací funkcí na pozadí můžete zařízení mezi jednotlivými nabíjenými používat delší dobu:

- Když zařízení nepoužíváte, přepněte je stisknutím vypínače do režimu spánku.
- Zbytečné aplikace zavřete pomocí správce úloh.
- Deaktivujte funkci Bluetooth.
- Deaktivujte funkci Wi-Fi.
- Deaktivujte automatickou synchronizaci aplikací.
- Snižte dobu podsvícení.
- Snižte jas obrazovky.

Používání paměťové karty

Instalace paměťové karty

Vaše zařízení přijímá paměťové karty s maximální kapacitou 128 GB. V závislosti na výrobci a typu paměťové karty nemusí být některé paměťové karty kompatibilní s vaším zařízením.

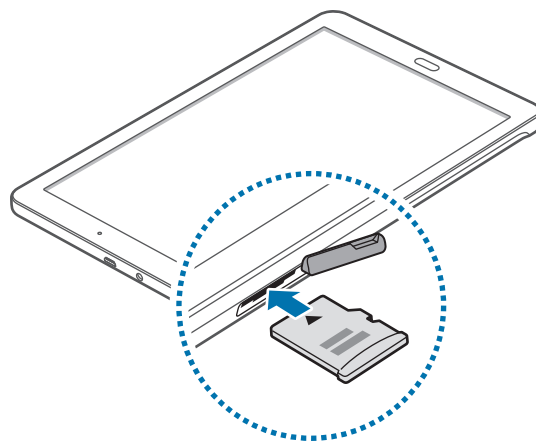


- Některé paměťové karty nemusí být plně kompatibilní se zařízením. Používání nekompatibilní karty může způsobit poškození zařízení nebo paměťové karty a poškodit data uložená na kartě.
- Dávejte pozor, abyste paměťovou kartu vložili správnou stranou vzhůru.



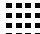
- Zařízení podporuje u paměťových karet systémy souborů typu FAT a exFAT. Pokud vložíte kartu naformátovanou s jiným systémem souborů, zařízení vás vyzve k přeformátování paměťové karty.
- Časté zapisování a mazání dat zkracuje životnost paměťových karet.
- Při vkládání paměťové karty do zařízení se soubory adresáře paměťové karty zobrazí ve složce **Moje soubory** → **SD karta**.

- 1 Otevřete kryt slotu pro paměťovou kartu.
- 2 Vložte paměťovou kartu tak, aby zlaté kontakty směřovaly dolů.



- 3 Zatlačte paměťovou kartu do slotu, dokud nezapadne na místo.
- 4 Zavřete kryt slotu pro paměťovou kartu.

Vyjmutí paměťové karty

Abyste mohli paměťovou kartu bezpečně vyjmout, nejprve ji odpojte. Na domovské obrazovce klepněte na položku  → **Nastavení** → **Úložiště** → **Odpojit SD kartu**.

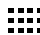
- 1 Otevřete kryt slotu pro paměťovou kartu.
- 2 Tlačte na paměťovou kartu, dokud se nepovysune ze zařízení, a pak ji vytáhněte.
- 3 Zavřete kryt slotu pro paměťovou kartu.



Nevysunujte paměťovou kartu, pokud zařízení přenáší nebo získává informace. Mohlo by dojít ke ztrátě či poškození dat nebo k poškození paměťové karty či telefonu. Společnost Samsung neodpovídá za škody způsobené nesprávným používáním poškozených paměťových karet včetně ztráty dat.

Formátování paměťové karty

Paměťová karta naformátovaná v počítači nemusí být se zařízením kompatibilní. Paměťovou kartu formátujte pouze v zařízení.

Na domovské obrazovce klepněte na položku  → **Nastavení** → **Úložiště** → **Formátovat kartu SD** → **Formátovat SD kartu** → **Odstranit vše**.



Před naformátováním paměťové karty si nezapomeňte zálohovat všechna důležitá data uložená v telefonu. Záruka výrobce se nevztahuje na ztrátu dat způsobenou činností uživatele.

Zapínání a vypínání zařízení

Stisknutím a podržením vypínače na několik sekund zařízení zapněte.

Při prvním zapnutí zařízení nebo po resetování dat nastavte zařízení podle pokynů na obrazovce.

Vypnutí zařízení provedete stisknutím a podržením vypínače a poté klepnutím na položku **Vypnout**.

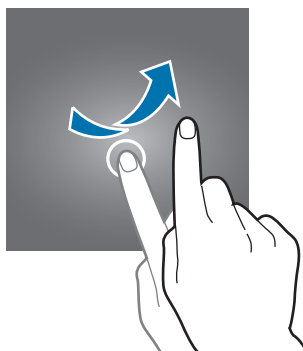


Na místech, na kterých je zakázáno používání bezdrátových zařízení (například v letadle nebo v nemocnici), dodržujte veškerá upozornění a pokyny zaměstnanců.

Zamknutí a odemknutí obrazovky

Stisknutím vypínacího tlačítka dojde k vypnutí a zamknutí obrazovky. Pokud není zařízení používáno po určitou dobu, obrazovka se vypne a automaticky zamkne.

Chcete-li obrazovku odemknout, stiskněte vypínací tlačítko nebo tlačítko Domů a přejeďte prstem v libovolném směru v rámci oblasti odemknuté obrazovky.



Můžete změnit odemykací kód, který slouží k odemykání obrazovky. Další informace naleznete v části [Změna metody zámku obrazovky](#).

Základy

Používání dotykového displeje



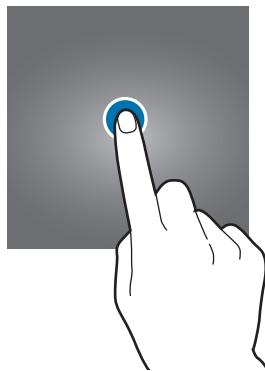
- Zabraňte styku dotykového displeje s jinými elektrickými zařízeními. Elektrostatické výboje mohou způsobit poruchu dotykového displeje.
- Aby nedošlo k poškození dotykového displeje, neklepejte na něj ostrými předměty a netlačte příliš silně prsty.



- Zařízení nemusí rozpoznat dotykové ovládání v blízkosti okrajů obrazovky, které se nachází mimo oblast dotykového vstupu.
- Ponechání dotykového displeje v nečinnosti po delší dobu může vést ke stínovým obrazům (vypálení obrazu do obrazovky) nebo duchům. Pokud zařízení nepoužíváte, vypněte dotykový displej.
- Při používání dotykového displeje doporučujeme používat prsty.

Klepnutí

Chcete-li otevřít aplikaci, vybrat položku menu, stisknout tlačítko na obrazovce nebo zadat znaky pomocí klávesnice na obrazovce, klepněte na položku prstem.



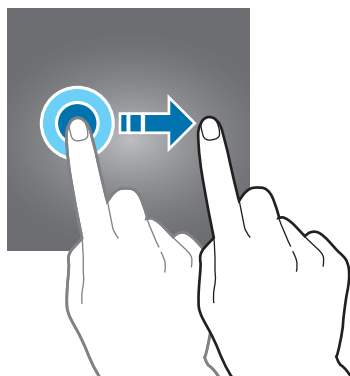
Klepnutí a podržení

Chcete-li otevřít dostupné možnosti, klepněte a podržte příslušnou položku nebo obrazovku déle než 2 sekundy.



Přetažení

Chcete-li přesunout určitou položku, klepněte a podržte ji a přetáhněte ji do cílového umístění.



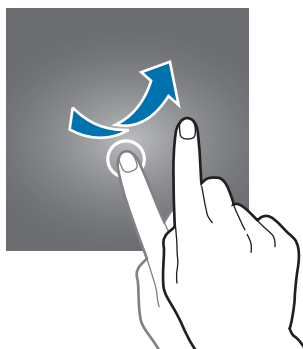
Dvojitě klepnutí

Chcete-li přiblížit webovou stránku nebo obrázek, dvakrát na ně klepněte. Chcete-li se vrátit zpět, znovu dvakrát klepněte.



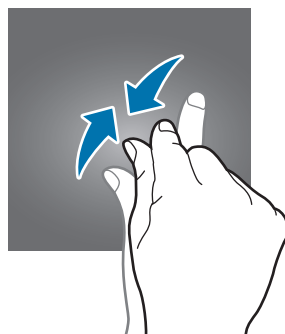
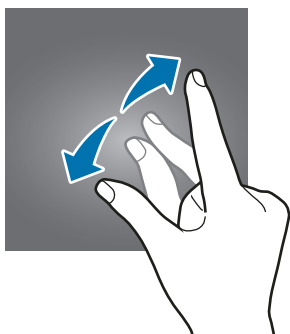
Listování

Chcete-li zobrazit další panel, listujte v domovské obrazovce nebo v obrazovce Aplikace doleva nebo doprava. Chcete-li procházet webovou stránku nebo seznam položek, například kontakty, listujte nahoru nebo dolů.



Roztahování a přitahování

Chcete-li přiblížit část webové stránky, mapy nebo obrázku, roztáhněte od sebe dva prsty. Stažením prstů k sobě položku oddalte.



Rozložení domovské obrazovky

Domovská obrazovka

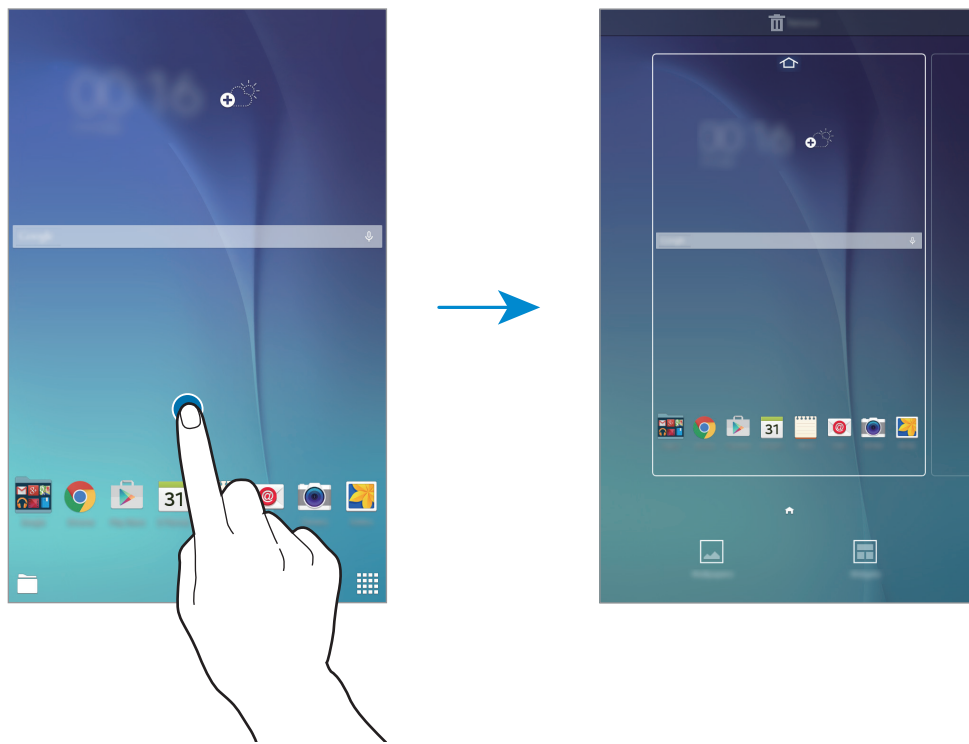
Domovská obrazovka představuje počáteční bod přístupu ke všem funkcím zařízení. Zobrazuje nástroje, zkratky aplikací a další položky. Nástroje jsou malé aplikace, které spouštějí konkrétní funkce aplikací a tak o nich poskytují informace a pohodlný přístup na vaší domovské obrazovce.

Chcete-li zobrazit další panely, rolujte doprava nebo doleva, případně klepněte v dolní části obrazovky na některý z indikátorů obrazovky. Informace o přizpůsobení domovské obrazovky naleznete v části [Správa domovské obrazovky](#).




Možnosti domovské obrazovky

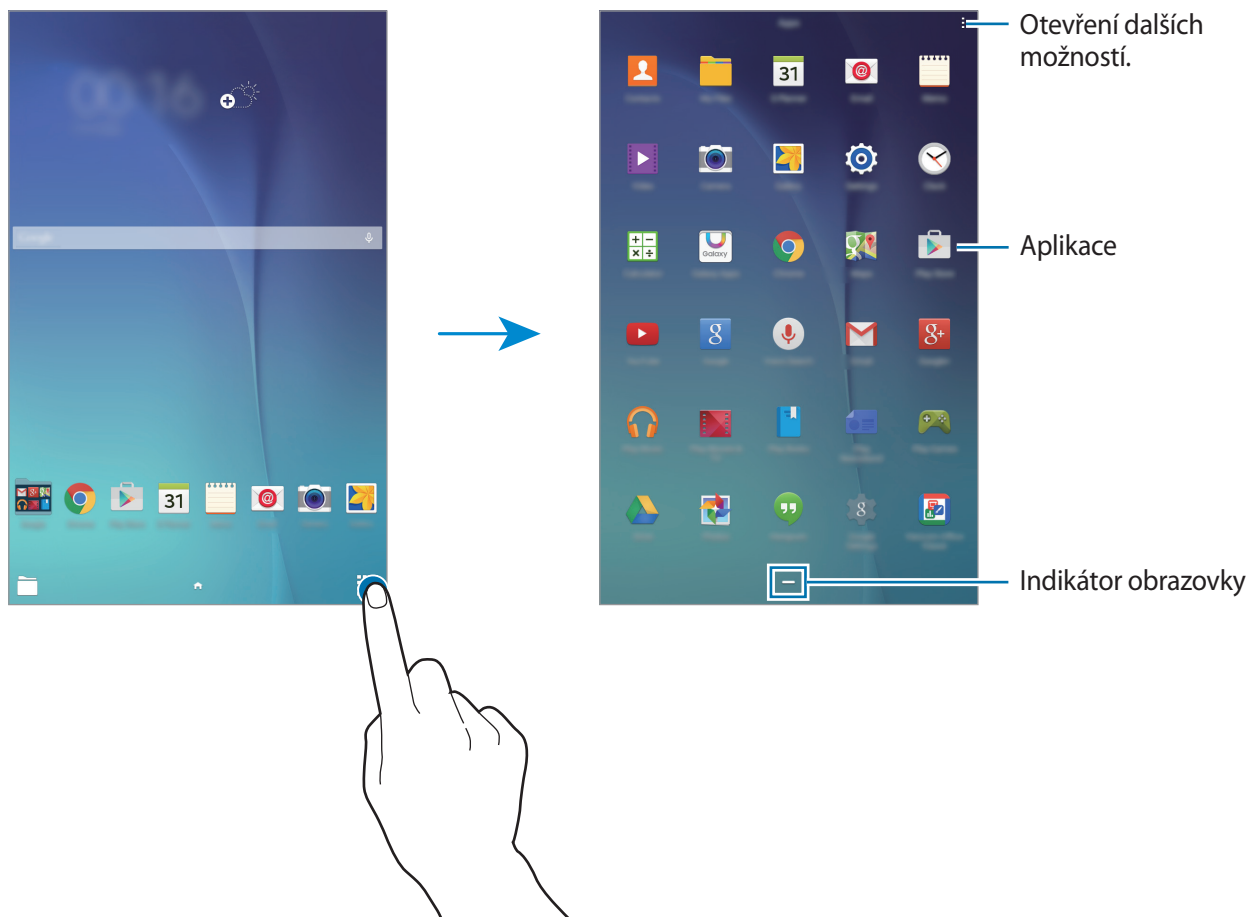
Chcete-li zobrazit dostupné možnosti, klepněte na domovské obrazovce na prázdnou oblast a podržte ji nebo přitáhněte prsty k sobě.



Obrazovka Aplikace

Na obrazovce Aplikace jsou zobrazeny ikony všech aplikací, včetně nově nainstalovaných aplikací.

Na domovské obrazovce klepněte na položku  a otevřete obrazovku Aplikace. Chcete-li zobrazit další panely, rolujte doprava nebo doleva, případně vyberte indikátor obrazovky na její spodní straně. Informace o přizpůsobení obrazovky Aplikace naleznete v části [Správa obrazovky Aplikace](#).













Ikony indikátoru

Ikony indikátoru jsou zobrazeny na stavovém řádku v horní části obrazovky. Ikony uvedené v tabulce níže se vyskytují nejčastěji.



Stavový řádek se u některých aplikacích nemusí objevit v horní části obrazovky. Chcete-li zobrazit stavový řádek, přetáhněte dolů z horní části obrazovky.

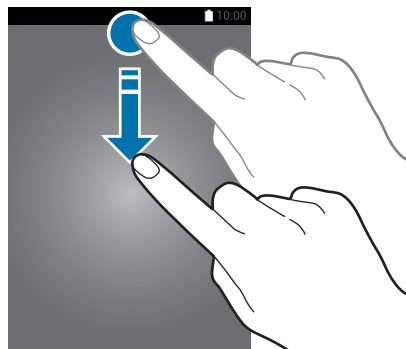
Ikona	Definice
	Připojeno k Wi-Fi
	Funkce Bluetooth je aktivována
	GPS je aktivní
	Synchronizováno s webem
	Připojeno k počítači
	Budík je aktivní
	Ztišený režim je aktivní
	Režim Letadlo je aktivní
	Vyskytla se chyba nebo je třeba postupovat opatrně
	Stav baterie

Panely s oznámeními a rychlými nastaveními

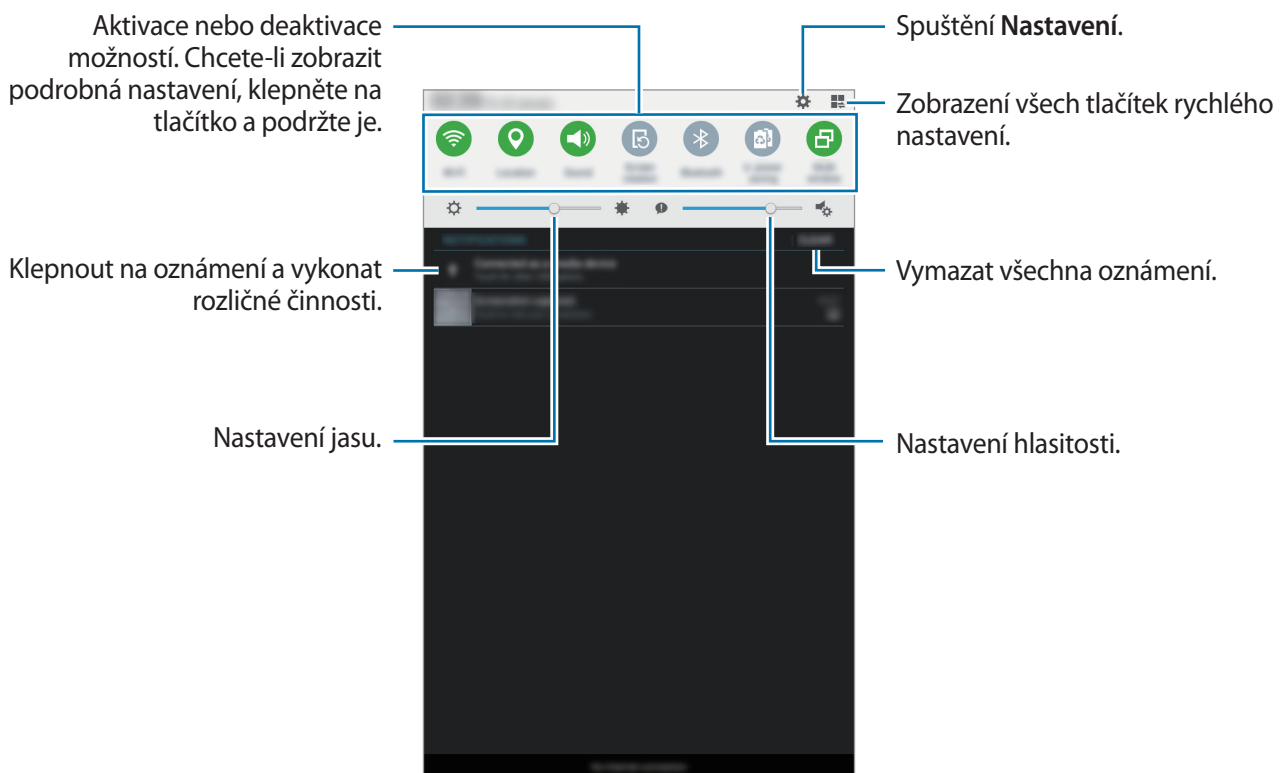
Používání panelu s oznámeními

Když obdržíte nové oznámení, například zprávy, na stavovém řádku se zobrazí ikony indikátoru. Pro víc informací o ikonách otevřete panel s oznámeními a zobrazte podrobnosti.



Chcete-li otevřít panel s oznámeními, přetáhněte stavový řádek dolů. Chcete-li panel s oznámeními zavřít, přetáhněte řádek zpět nahoru.



Na panelu s oznámeními můžete používat tyto funkce.




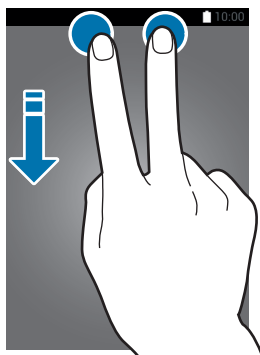
Změna uspořádání tlačítek pro rychlé nastavení

Chcete-li znovu uspořádat tlačítka pro rychlé nastavení na panelu s oznámeními, klepněte na položku  → , klepněte a podržte položku a pak ji přetáhněte do jiného umístění.

Používání panelu s rychlými nastaveními

Některé funkce můžete aktivovat nebo deaktivovat na panelu s oznámeními. Chcete-li aktivovat či deaktivovat další funkce, otevřete panel s rychlými nastaveními.

Chcete-li otevřít panel s rychlými nastaveními, přetáhněte stavový řádek pomocí dvou prstů dolů. Nebo můžete klepnout na  na panelu s oznámeními. Chcete-li panel s rychlými nastaveními zavřít, přetáhněte řádek zpět nahoru.



Klepnutím na následující možnosti je můžete aktivovat nebo deaktivovat. Pokud klepnete a podržíte tlačítko, můžete zobrazit podrobnější nastavení.

- **Wi-Fi:** Další informace naleznete v části [Wi-Fi](#).
- **Umístění:** Další informace naleznete v části [Umístění](#).
- **Zvuk / Ztlumit:** Výběr režimu zvuku.
- **Otočení displeje:** Povolení nebo zakázání otáčení rozhraní při otočení zařízení.




Některé aplikace nedovolují otáčení displeje.


- **Bluetooth:** Další informace naleznete v části [Bluetooth](#).
- **Ultra ús. režim:** Další informace naleznete v části [Ultra úsporný režim](#).
- **Více oken:** Další informace naleznete v části [Více oken](#).
- **Synch.:** Pokud tuto funkci aktivujete, zařízení bude automaticky synchronizovat aplikace, jako je kalendář nebo e-mail.
- **Režim Letadlo:** Další informace naleznete v části [Režim Letadlo](#).

Spouštění aplikací

Na domovské obrazovce nebo obrazovce Aplikace otevřete aplikaci výběrem ikony.

Chcete-li zobrazit seznam nedávno použitých aplikací, klepněte na položku  a vyberte ikonu aplikace, kterou chcete otevřít.

Ukončení aplikace

Klepněte na  a zavřete aplikaci přetažením její ikony nahoru nebo dolů. Všechny aktivní aplikace zavřete klepnutím na položku **Zavřít vše**.

Instalace nebo odinstalace aplikací

Galaxy Apps

Pomocí této aplikace můžete kupovat a stahovat další aplikace.

Na obrazovce Aplikace klepněte na položku **Galaxy Apps**.




Dostupnost této aplikace závisí na oblasti a poskytovateli služeb.

Instalace aplikací

Procházejte aplikace podle kategorií nebo klepněte na položku **HLEDAT** a vyhledávejte je pomocí klíčových slov.

Chcete-li zobrazit informace o aplikaci, vyberte ji. Chcete-li stáhnout aplikace zdarma, klepněte na položku **INSTALOVAT**. Chcete-li zakoupit a stáhnout zpoplatněné aplikace, klepněte na tlačítko s cenou aplikace.




Chcete-li změnit nastavení automatických aktualizací, klepněte na  → **Nastavení** → **Automaticky aktualizované aplikace** a vyberte příslušnou možnost.

Obchod Play

Pomocí této aplikace můžete kupovat a stahovat další aplikace.


Na obrazovce Aplikace klepněte na položku **Obchod Play**.

Instalace aplikací

Procházejte aplikace podle kategorií nebo klepněte na položku  a vyhledávejte je pomocí klíčových slov.



Chcete-li zobrazit informace o aplikaci, vyberte ji. Chcete-li stáhnout aplikace zdarma, klepněte na položku **INSTALOVAT**. Chcete-li zakoupit a stáhnout zpoplatněné aplikace, klepněte na tlačítko s cenou aplikace a postupujte podle pokynů na obrazovce.





Chcete-li změnit nastavení automatických aktualizací, klepněte na  → **Nastavení** → **Automatické aktualizace** a vyberte příslušnou možnost.


Správa aplikací

Odinstalace nebo zakázání aplikací

Chcete-li zakázat výchozí aplikace, otevřete obrazovku Aplikace a klepněte na  → **Odinstalovat/zakázat aplikace**. U aplikací, které můžete deaktivovat, se zobrazí ikona . Vyberte aplikaci a klepněte na položku **OK**.

Chcete-li stažené aplikace odinstalovat, otevřete obrazovku Aplikace a klepněte na  → **Stažené aplikace** →  → **Odinstalovat**. Případně na obrazovce Aplikace klepněte na položku **Nastavení** → **Správce aplikací**, vyberte aplikaci a pak klepněte na položku **Odinstalovat**.

Povolení aplikací

Na obrazovce Aplikace klepněte na položku  → **Zobr. zakázané apl.**, vyberte aplikace a pak klepněte na tlačítko **Hot**. Případně na obrazovce Aplikace klepněte na položku **Nastavení** → **Správce aplikací**, rolujte na **VYPNUTO**, vyberte aplikaci a pak klepněte na položku **Povolit**.



- **Skrývání aplikací:** Skryje aplikace pouze na obrazovce Aplikace. Skryté aplikace budete moci i nadále používat.
- **Zakázat aplikace:** Zakáže vybrané výchozí aplikace, které ze zařízení nemohou být odinstalovány. Zakázané aplikace nemůžete používat.
- **Odinstalovat aplikace:** Odinstaluje stažené aplikace.

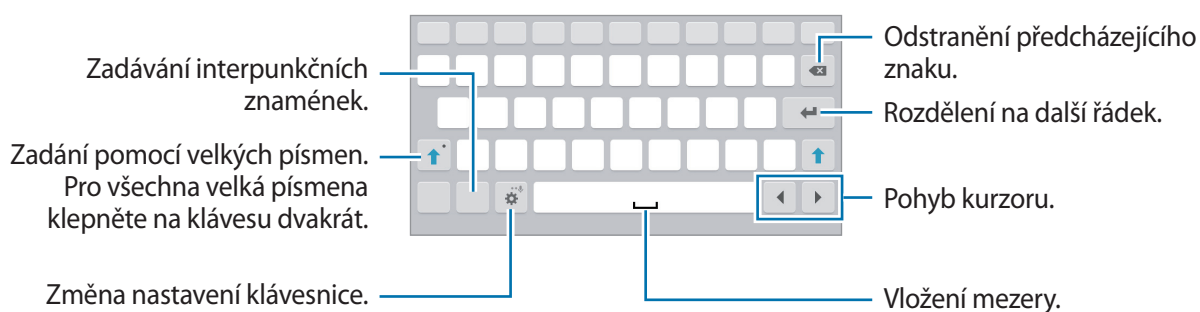
Zadávání textu

Rozvržení klávesnice

Když zadáte text pro posílání zpráv, vytváření poznámek a podobně, automaticky se zobrazí klávesnice.



Zadávání textu není v některých jazycích podporováno. Chcete-li zadat text, musíte změnit jazyk zápisu na jeden z podporovaných jazyků.



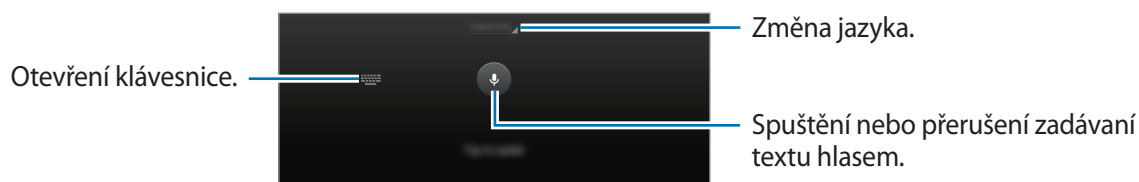
Změna jazyka zadávání textu

Klepněte na položku → **Vyberte jazyky zadávání** a pak vyberte jazyky, které chcete používat. Pokud vyberete dva nebo více jazyků zadávání textu, můžete mezi nimi přepínat tak, že přejetete prstem po mezeríku doleva nebo doprava.


Používání dalších funkcí klávesnice

Pokud chcete používat různé funkce, klepněte na položku a podržte ji. V závislosti na poslední použité funkci se mohou místo ikony zobrazit jiné ikony.

- : Zadávání textu hlasem.






- : Změna nastavení klávesnice.
- : Vložení emotikonů.

-  : Přepnutí na plovoucí klávesnici. Klávesnici můžete přesunout na jiné místo přesunutím jezdce.



Kopírování a vkládání

- 1 Klepněte na text a podržte.
- 2 Přetažením  nebo  vyberte požadovaný text, nebo klepněte na položku **Vybrat vše** a vyberte všechen text.
- 3 Klepněte na položku **Kopírovat** nebo **Vyjmout**. Vybraný text se zkopíruje do schránky.
- 4 Umístěte kurzor na místo, na které chcete text vložit, a klepněte na položku  → **Vložit**.

Zachycení obrazovky

Během používání zařízení můžete pořizovat snímky obrazovky.

Stiskněte a podržte současně tlačítko Domů a vypínací tlačítko. Pořízené snímky můžete zobrazit v **Galerie**. Jakmile pořídíte snímek obrazovky, můžete jej upravit a sdílet s ostatními.



Snímky obrazovky nelze v některých aplikacích vytvořit.

Moje soubory

Tato aplikace slouží k získání přístupu k různým souborům uloženým v zařízení.

Na obrazovce Aplikace klepněte na položku **Moje soubory**. Nebo na domovské obrazovce klepněte na .

Zobrazení souborů seskupených podle data.

Hledání souborů a složek.

Zobrazení zkratk ve složkách.

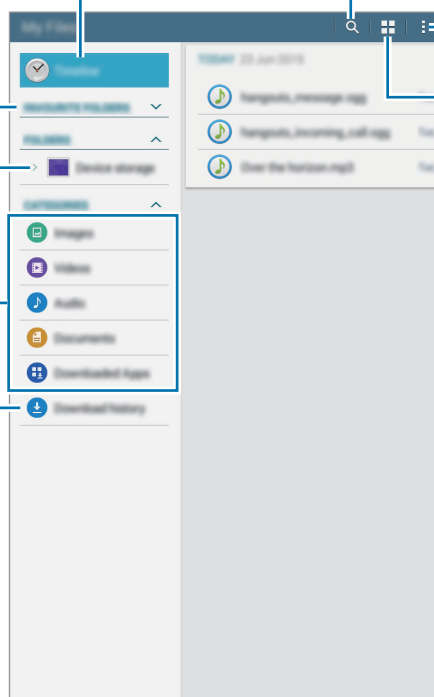
Otevření dalších možností.

Zobrazení souborů uložených v zařízení.

Změna režimu zobrazení.

Zobrazení souborů podle kategorií.

Zobrazení historie stahování.



Úsporný režim

Ultra úsporný režim

Tento režim použijte k prodloužení doby provozu zařízení na baterii. V ultra úsporném režimu zařízení provádí následující funkce:

- Omezuje dostupné aplikace pouze na nezbytné a vybrané aplikace.
- Deaktivuje funkci Bluetooth.

Na obrazovce Aplikace klepněte na **Nastavení** → **Ultra úsporný režim** a klepnutím na přepínač tuto funkci aktivujte. Případně otevřete panel s rychlými nastaveními a klepnutím na položku aktivujte funkci **Ultra ús. režim**.

Chcete-li přidat aplikaci na domovskou obrazovku, klepněte na položku **+** a vyberte aplikaci.

Chcete-li odebrat aplikaci z domovské obrazovky, klepněte na položku **⋮** → **Odebrat**, vyberte aplikaci pomocí **⊖** a pak klepněte na tlačítko **Hot**.

Chcete-li změnit nastavení pro ultra úsporný režim, například pro připojení k síti nebo zvuk, klepněte na **⋮** → **Nastavení**.

Chcete-li deaktivovat ultra úsporný režim, klepněte na **⋮** → **Vypnout Ultra úsporný režim**.



Zbývající doba používání zobrazuje dobu zbývající do vybití baterie. Zbývající doba používání se může lišit v závislosti na nastaveních zařízení a na provozních podmínkách.

Připojení k síti

Wi-Fi

Chcete-li použít síť Internet nebo sdílet mediální soubory s jinými zařízeními, připojte zařízení k síti Wi-Fi. Další možnosti naleznete v části [Wi-Fi](#).



Nepoužíváte-li síť Wi-Fi, vypněte ji a šetřete energii baterie.

- 1 Na obrazovce Aplikace klepněte na **Nastavení** → **Wi-Fi** a klepnutím na přepínač **Wi-Fi** tuto funkci aktivujete.
- 2 Ze seznamu sítí Wi-Fi vyberte požadovanou síť. U sítí, které vyžadují heslo, se zobrazuje ikona zámku.
- 3 Klepněte na položku **Připojit**.



Jakmile se zařízení připojí k síti Wi-Fi, zařízení se k této síti bude znovu připojovat pokaždé, když bude k dispozici – aniž by bylo třeba vyplňovat heslo. Chcete-li zabránit automatickému připojování telefonu k určité síti, vyberte ji ze seznamu sítí a klepněte na **Odstranit**.

Pohyby a funkce používání

Více oken

Informace o funkci Více oken

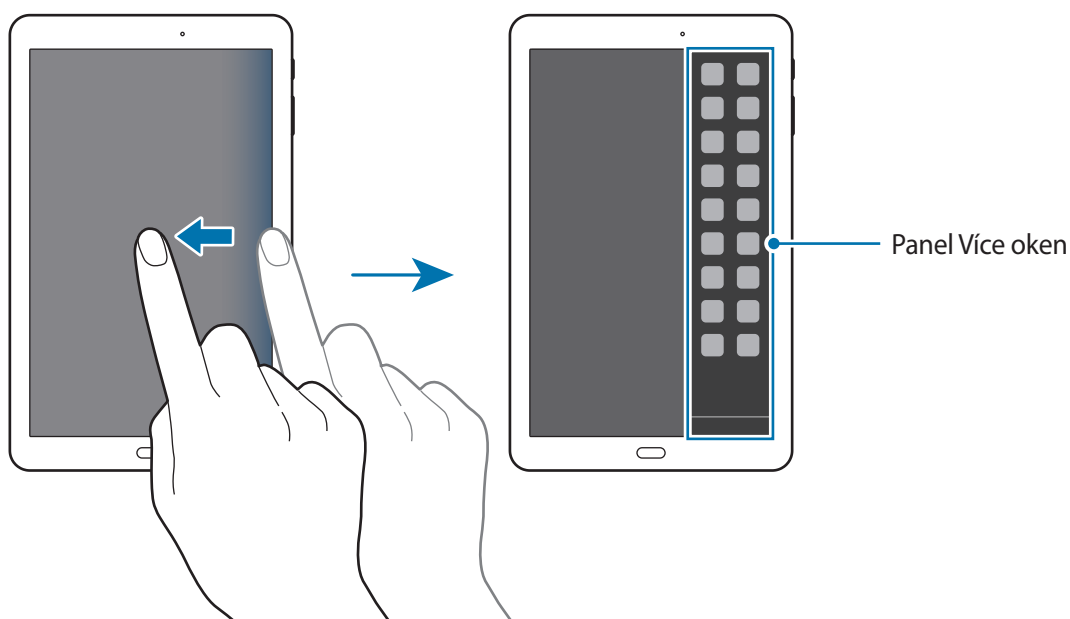
Tuto funkci používejte pro zobrazení dvou aplikací na obrazovce ve stejný čas. Funkci můžete používat k prohlížení e-mailů nebo používání sítě Internet, zatímco zároveň přehráváte video.



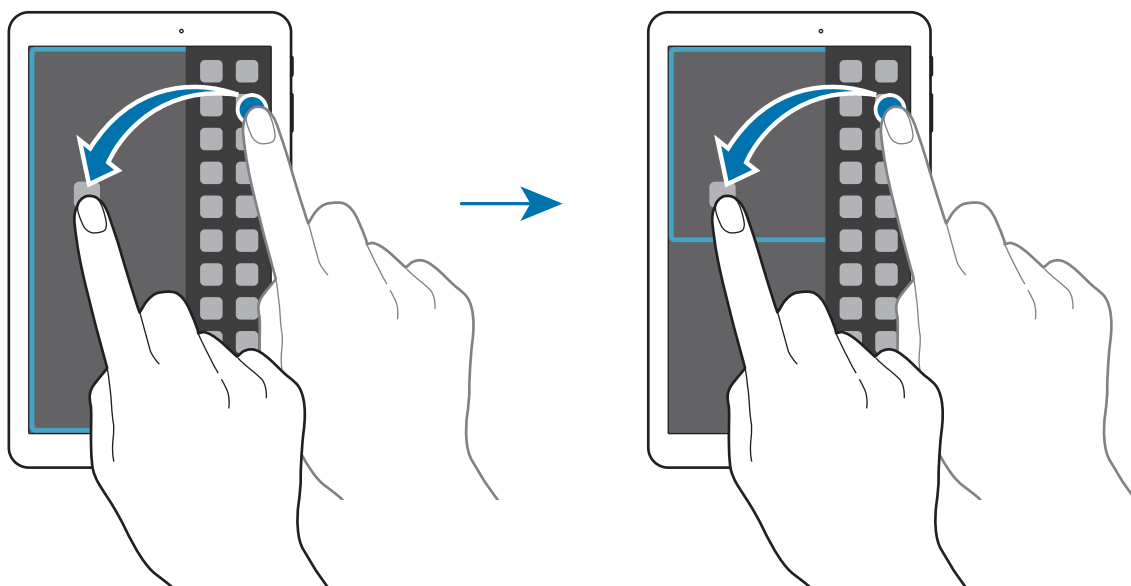
Můžete spustit jen aplikace na panelu Více oken.

Zapnutí zobrazení Více oken

- 1 Na obrazovce Aplikace klepněte na **Nastavení** → **Více oken** a klepnutím na přepínač **Více oken** tuto funkci aktivujete. Případně otevřete panel s rychlými nastaveními a klepnutím na položku **Více oken** aktivujete tuto funkci.
- 2 Tažením prstu od pravého okraje doprostřed obrazovky otevřete panel Více oken. Nebo můžete klepnout a podržet ↻.

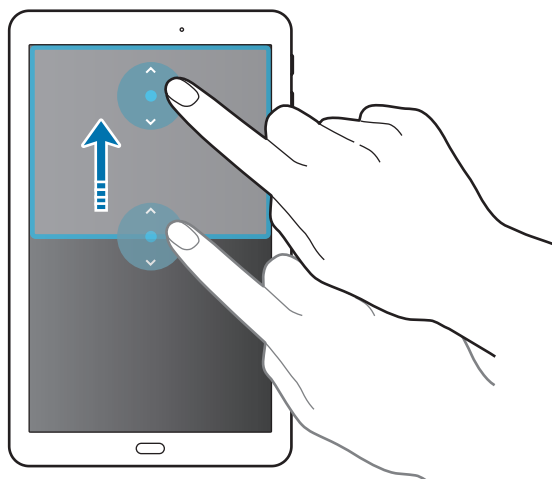


- 3 Klepněte a podržte ikonu aplikace a přetáhněte ji z okna na obrazovku. Potom do nového umístění na obrazovce přetáhněte další ikonu aplikace.



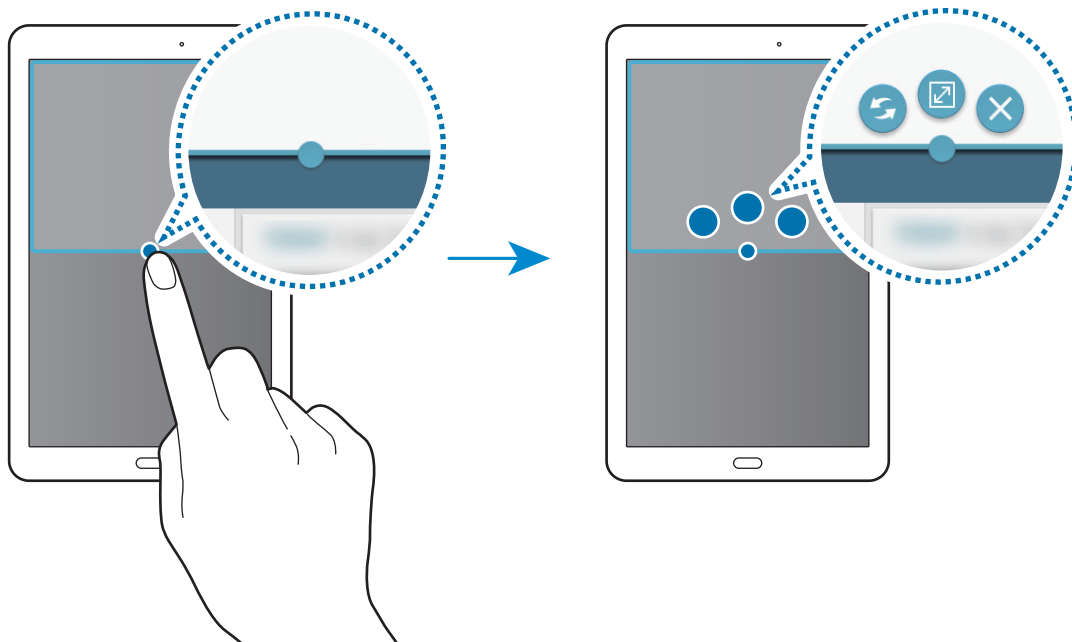
Nastavení velikosti okna


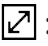

Tažením kruhu mezi okny s aplikacemi nahoru a dolů změňte velikost oken.



Používání možností funkce Více oken

Pokud použijete aplikace Více oken, vyberte okno aplikace a okolo něj se objeví modrý rámeček. Klepnutím na kruh mezi okny aplikací zobrazíte následující možnosti:



-  : Přepínání poloh mezi aplikacemi s více okny.
-  : Maximalizování okna.
-  : Uzavření aplikace.

Přizpůsobení

Správa Domovské obrazovky a obrazovky Aplikace

Správa domovské obrazovky

Přidávání položek

Klepněte a podržte aplikaci z obrazovky Aplikace a pak ji přetáhněte na domovskou obrazovku.

Chcete-li přidat nástroje, otevřete domovskou stránku, klepněte a podržte prázdnou oblast, klepněte na položku **Nástroje**, klepněte a podržte nástroj a pak ho přetáhněte na domovskou obrazovku.

Přesunutí a odstranění položky

Klepněte a podržte položku na domovské obrazovce a pak ji přetáhněte do nového umístění.

Chcete-li položku přesunout na jiný panel, přetáhněte ji na stranu obrazovky.

Chcete-li položku odstranit, klepněte na ni a podržte ji. Pak ji přetáhněte do možnosti **Odebrat**, která se objeví v horní části obrazovky.

Vytvoření složky

- 1 Na domovské obrazovce klepněte na aplikaci, podržte ji a přetažením na **Vytvořit složku** v horní části obrazovky.
- 2 Zadejte název složky.
- 3 Klepněte na položku **+**, vyberte aplikace, které chcete přesunout do složky, a pak klepněte na položku **Hot**.

Správa panelů

Chcete-li přidat, přesunout nebo odebrat panel na domovské obrazovce klepněte na prázdnou oblast a podržte ji.

Chcete-li přidat panel, rolujte doleva na poslední panel a pak klepněte na položku .


Chcete-li přesunout panel, klepněte a podržte náhled panelu a pak ho přetáhněte do nového umístění.

Chcete-li odstranit panel, klepněte a podržte náhled panelu a pak ho přetáhněte na možnost **Odebrat** v horní části obrazovky.

Chcete-li nastavit panel jako hlavní domovskou obrazovku, klepněte na položku .


Správa obrazovky Aplikace


Změna metody řazení

Na obrazovce Aplikace klepněte na položku  → **Zobrazit jako** a vyberte metodu řazení.

Skrývání aplikací

Aplikace, které nechcete vidět na obrazovce Aplikace, můžete skrýt.

Na obrazovce Aplikace klepněte na položku  → **Skrýt aplikace**, vyberte aplikace a pak klepněte na tlačítko **Hot**.

Chcete-li zobrazit skryté aplikace, na obrazovce Aplikace klepněte na položku  → **Zobr. skryté aplik.**, vyberte aplikace a pak klepněte na tlačítko **Hot**.

Přesouvání položek

Na obrazovce Aplikace klepněte na položku  → **Upravit**. Klepněte a podržte položku a přesuňte ji do jiného místa.

Chcete-li položku přesunout na jiný panel, přetáhněte ji na stranu obrazovky.

Chcete-li položku přesunout na jiný panel, přetáhněte ji do možnosti **Vytvořit stránku**, která se nachází v horní části obrazovky.

Nastavení tapety a tónů vyzvánění

Nastavení tapety

Nastavte snímek nebo fotografii uložené v zařízení jako tapetu domovské obrazovky nebo zamčené obrazovky.

- 1 Na domovské obrazovce klepněte na prázdnou oblast a podržte ji a pak klepněte na **Pozadí**.
Nebo můžete na obrazovce Aplikace klepnout na položku **Nastavení** → **Zobrazení** → **Pozadí**.
- 2 Vyberte obrazovku, pro kterou chcete danou tapetu použít.
- 3 Rolujte doleva nebo doprava a vyberte z obrázků, které se zobrazují na spodní straně obrazovky.
Chcete-li vybrat fotografie pořízené fotoaparátem zařízení nebo další snímky, klepněte na položku **Z Galerie**.
- 4 Klepněte na položku **Nastavit jako pozadí** nebo **Hot**.

Změna vyzváněcích tónů

Změňte vyzvánění pro oznámení.

Na obrazovce Aplikace klepněte na **Nastavení** → **Zvuk** → **Oznámení**, vyberte vyzvánění a klepněte na **Hot**.

Změna metody zámku obrazovky

Můžete změnit způsob zamykání obrazovky a zabránit tak ostatním v přístupu k vašim soukromým informacím.

Na obrazovce Aplikace klepněte na položku **Nastavení** → **Zamknout displej** → **Zámek displeje** a pak vyberte metodu zámku obrazovky. Kdykoliv zařízení odemykáte, vyžaduje k odemknutí kód.



Pokud kód k odemknutí zapomenete, můžete zařízení nechat resetovat v servisním středisku Samsung.

Znak

Nakreslete vzor spojením čtyř nebo více teček a pak ho opětovným nakreslením ověřte. Nastavte záložní kód PIN k odemknutí obrazovky v případě, že zapomenete vzor.

PIN

Kód PIN se skládá pouze z čísel. Zadejte alespoň čtyři čísla a pak PIN opětovným zadáním ověřte.

Heslo

Heslo se skládá ze znaků a z čísel. Zadejte alespoň čtyři znaky, včetně čísel a symbolů, a pak heslo opětovným zadáním ověřte.

Více uživatelů

Nastavte další uživatelské účty jiných uživatelů, kteří budou moci používat zařízení s individuálními nastaveními, jako jsou e-mailové účty předvolby tapety atd. K dispozici jsou následující typy uživatelských účtů.

- **Vlastník:** Účet vlastníka je vytvořen pouze při prvním nastavení zařízení a není možné vytvořit více než jeden takovýto účet. Tento účet má úplnou kontrolu nad zařízením včetně správy uživatelských účtů.
- **Uživatel:** Tento účet umožňuje uživatelům přistupovat k jejich vlastním aplikacím a obsahu a přizpůsobit nastavení zařízení, která mají vliv na všechny účty.
- **Omezený profil:** Z omezeného účtu je možné pouze přistupovat k aplikacím a obsahu povolených z účtu vlastníka, a nelze používat služby, které vyžadují přihlášení.

Přidávání uživatelů

- 1 Na obrazovce Aplikace klepněte na položku **Nastavení** → **Uživatelé**.
- 2 Klepněte na položku **Přidat uživatele nebo profil** → **Uživatel** → **OK** → **Nastavit**.
- 3 Nastavení účtu dokončete podle pokynů na obrazovce.

Přidávání omezených profilů

- 1 Na obrazovce Aplikace klepněte na položku **Nastavení** → **Uživatelé**.
- 2 Klepněte na položku **Přidat uživatele nebo profil** → **Omezený profil**.
- 3 Nastavte kód pro odemknutí a poté vyberte aplikace a obsah, k nimž mají uživatelé s omezeným oprávněním přístup.


Přepínání uživatelů

V horní části uzamknuté obrazovky vyberte účet, na který se chcete přepnout, a potom odemkněte zařízení.



Správa uživatelů

Pokud používáte účet vlastníka, můžete odstraňovat účty nebo měnit jejich nastavení.

- 1 Na obrazovce Aplikace klepněte na **Nastavení** → **Uživatelé** a vyberte v části **UŽIVATELÉ A PROFILY** požadovaný účet.
- 2 Poté vyberte nebo zrušte výběr aplikací a obsahu, ke kterým chcete povolit nebo omezit přístup pro dané účty.
Účet odstraní klepnutím na .

Nastavení účtů

Přidávání účtů

Některé aplikace používané v zařízení vyžadují zaregistrovaný účet. Chcete-li maximálně využívat možnosti zařízení, vytvořte si účty.

Na obrazovce Aplikace klepněte na položku **Nastavení** → **Účty** → **Přidat účet** a vyberte službu účtu. Nastavení následně dokončete podle pokynů na obrazovce.

Chcete-li synchronizovat obsah se svými účty, vyberte účet a zaškrtněte položky, které se mají synchronizovat.

Odebírání účtů

Na obrazovce Aplikace klepněte na položku **Nastavení** → **Účty** vyberte název účtu pod položkou **MOJE ÚČTY**, vyberte účet, který chcete odebrat, a pak klepněte na položku **☰** → **Odebrat účet**.


Kontakty

Přidávání kontaktů

Přesouvání kontaktů z jiných zařízení

Můžete přesouvat kontakty z jiných zařízení do vašeho zařízení. Další informace naleznete v části [Přenos dat z předchozího zařízení](#).

Ruční vytváření kontaktů

- 1 Na obrazovce Aplikace klepněte na položku **Kontakty** → **Kontakty**.
- 2 Klepněte na položku **+** a zadejte informace o kontaktu.
 -  : Přidat obrázek.
 - **+** / **-** : Přidat nebo odstranit informaci o kontaktu.
- 3 Klepněte na položku **Uložit**.

Import a export kontaktů

Importujte své kontakty ze skladovacích služeb na zařízení nebo ze zařízení na skladovací služby.

Na obrazovce Aplikace klepněte na položku **Kontakty** → **Kontakty**.

Klepněte na položku  → **Nastavení** → **Import/Export** a pak vyberte možnost importu nebo exportu.



Hledání kontaktů

Na obrazovce Aplikace klepněte na položku **Kontakty** → **Kontakty**.

Použijte jednu z následujících metod hledání:

- Přejděte nahoru nebo dolů v seznamu kontaktů.
- Klepněte na pole hledání v horní části seznamu kontaktů a zadejte kritéria hledání.

Po výběru kontaktu proveďte jednu z následujících akcí:


-  : Přidat do oblíbených kontaktů.
-  : Napsat e-mail.

Přidání zkratk kontaktů na domovskou obrazovku

Přidejte na domovskou obrazovku zkratky kontaktů, se kterými často komunikujete.

1 Na obrazovce Aplikace klepněte na položku **Kontakty** → **Kontakty**.



2 Vyberte kontakt.

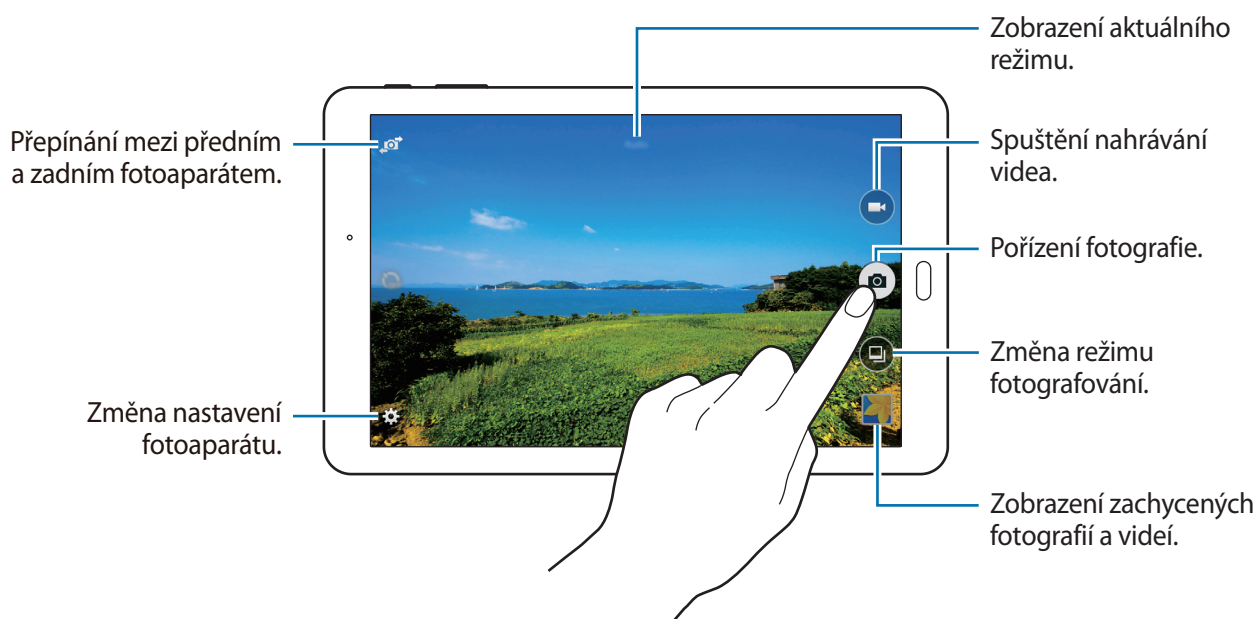
3 Klepněte na položku  → **Přidat zástupce dom. sítě**.

Fotoaparát

Základní fotografování a filmování

Pořizování fotografií a nahrávání videí

- 1 Na obrazovce Aplikace klepněte na položku **Fotoaparát**.
- 2 Klepněte na obrázek na obrazovce náhledu, kam chcete fotoaparát zaostřit.
- 3 Klepnutím na položku  pořídte fotografii nebo klepnutím na položku  zaznamenejte video.
 - Na obrazovce roztažením dvou prstů od sebe zobrazení přiblížte a stažením oddalte.
 - Chcete-li změnit zaostření při nahrávání videa, klepněte na místo, kam chcete zaostřit.



- Fotoaparát se při nečinnosti automaticky vypne.
- Ujistěte se, že je objektiv čistý. V opačném případě nemusí zařízení v některých režimech vyžadujících vyšší rozlišení správně pracovat.
- Přední fotoaparát má širokoúhlý objektiv. U širokoúhlých fotografií může dojít k jemnému zkreslení, které neindikuje zhoršenou funkčnost zařízení.

Etiketa fotoaparátu

- Nefotťte ani nenatáčejte ostatní osoby bez jejich svolení.
- Nefotťte nebo nefilmujte v místech, kde je to zakázáno zákonem.
- Nefotťte ani nefilmujte v místech, kde byste mohli porušit soukromí ostatních osob.

Režimy fotografování a filmování

Automaticky

Tento režim použijte, chcete-li nechat fotoaparát vyhodnotit okolí a určit ideální režim pro fotografování.


Na obrazovce Aplikace klepněte na položku **Fotoaparát** →  → **Automaticky**.

Překrásná tvář

Pomocí tohoto režimu můžete pořídit fotografii s osvětlenými tvářemi pro jemnější obrázky.

Na obrazovce Aplikace klepněte na položku **Fotoaparát** →  → **Překrásná tvář**.

Panoráma

Pomocí tohoto režimu můžete vytvořit fotografii složenou z mnoha fotografií spojených dohromady. Zařízení identifikuje fotografie pomocí  v **Galerie**.

Na obrazovce Aplikace klepněte na položku **Fotoaparát** →  → **Panoráma**.



Chcete-li získat nejlepší snímek, využijte rady níže.

- Posuňte fotoaparát pomalu jedním směrem.
- Udržujte snímek v rámečku hledáčku fotoaparátu.
- Neměli byste fotit neurčité pozadí, například prázdnou oblohu nebo holou stěnu.

Nejlepší fotografie

V tomto režimu můžete vytvářet řadu fotografií a uložit nejlepší z nich. Zařízení doporučí nejlepší fotografii a označí ji pomocí .

Na obrazovce Aplikace klepněte na položku **Fotoaparát** →  → **Nejlepší fotografie**.

Sériový sn.

V tomto režimu můžete pořizovat série fotografií pohybujících se objektů.

Na obrazovce Aplikace klepněte na položku **Fotoaparát** →  → **Sériový sn.**

Chcete-li pořídit kontinuálně několik snímků, klepněte a podržte .

Noc

Pomocí tohoto režimu můžete pořizovat fotografie při slabém osvětlení bez použití blesku.


Na obrazovce Aplikace klepněte na položku **Fotoaparát** →  → **Noc**.







Sport

V tomto režimu můžete pořizovat fotografie rychle se pohybujících objektů.

Na obrazovce Aplikace klepněte na položku **Fotoaparát** →  → **Sport**.

Nastavení fotoaparátu

Na obrazovce Aplikace klepněte na položku **Fotoaparát** → . Ne všechny následující možnosti jsou dostupné, jak v režimech statického fotoaparátu, tak i videokamery.

-  : Změna jasu.
-  : Slouží k převrácení obrazu za účelem vytvoření zrcadlení původní scény při fotografování předním objektivem.
-  : Tuto funkci použijte pro vytvoření časově zpožděných snímků.
-  : Umožňuje vybrat efekt filtru, který se použije při pořizování fotografií nebo nahrávání videí.
-  /  : Vybere rozlišení. Vyšší rozlišení má za následek vyšší kvalitu fotografií, které ale zaberou více paměti.

Chcete-li použít další možnosti, klepněte na položku ● ● ●.

- **Režim zaostření:** Volba režimu zaostření. **Aut. zaos.** je ovládáno pomocí fotoaparátu. **Makro** je určeno pro velmi blízké objekty.
- **ISO:** Vybere hodnotu citlivosti ISO. Ovládá citlivost fotoaparátu na světlo. Měří se v ekvivalentech kinofilmu. Nízké hodnoty se používají pro pevné nebo jasně osvětlené objekty. Naopak vyšší hodnoty pro rychle se pohybující nebo slabě osvětlené objekty.
- **Vyvážení bílé:** Vybere vhodné vyvážení bílé barvy, aby měly obrázky realistický rozsah barev. Nastavení je určeno pro konkrétní stavy osvětlení. Tato nastavení jsou podobná rozsahu teplot pro expozici vyvážení bílé barvy v profesionálních fotoaparátech.
- **Režimy měření:** Vyberte metodu měření. Hodnota určuje výpočet hodnot osvětlení. **Ve středu** měří osvětlení pozadí uprostřed scény. **Bod** měří hodnotu světla v určité poloze. **Matic** průměruje celou scénu.
- **Hodnota expozice:** Změna hodnoty expozice. Toto nastavení určuje, kolik světla čidlo fotoaparátu pojme. Pro slabě osvětlené situace použijte vyšší hodnotu expozice.
- **Klepnutím fotograf.:** Klepnutím na obrázek na obrazovce náhledu pořídíte fotografie.
- **Velikost videa:** Vybere rozlišení. Vyšší rozlišení má za následek vyšší kvalitu videí, které ale zaberou více paměti.
- **Režim nahrávání:** Změna režimu záznamu.
- **Značky polohy:** Nastavte v telefonu možnost přidávání značky polohy k fotografiím.



- Chcete-li zlepšit příjem GPS signálů, snažte se nefotografovat na místech, kde může být signál stíněn, například mezi budovami, v nízko položených oblastech či za špatného počasí.
- Pokud sdílíte fotografii s připojenou značkou polohy, mohou ostatní vidět informace o poloze.

- **Místo uložení:** Vybere umístění úložiště v paměti.
- **Dělicí čáry:** Zobrazí pokyny hledáčku a pomůže s kompozicí při výběru předmětů.
- **Tlačítko hlasitosti:** Nastavení zařízení na použití tlačítka hlasitosti k ovládní spouště nebo funkce zoomu.
- **Režim zobrazení:** Změna poměru stran obrazovky náhledu.
- **Obnovit nastavení:** Obnovení nastavení fotoaparátu.



Dostupné možnosti se mohou lišit v závislosti na použitém režimu.

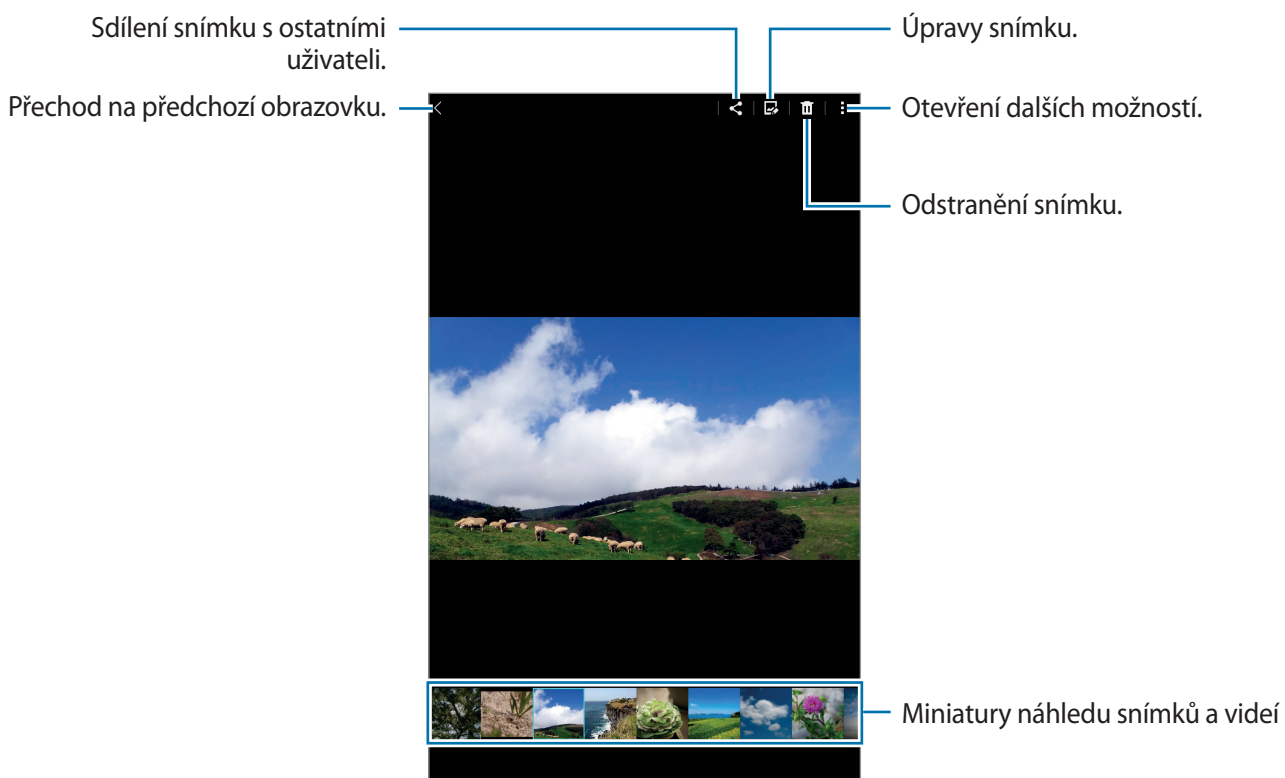
Galerie

Prohlížení obsahu v zařízení

Na obrazovce Aplikace klepněte na **Galerie** a vyberte snímek nebo video.

Video soubory zobrazují ikonu ▶ v miniatuře náhledu.

Chcete-li skrýt nebo zobrazit panel nabídky a miniatury náhledu, klepněte na obrazovku.



Užitečné aplikace a funkce

S Plánovač

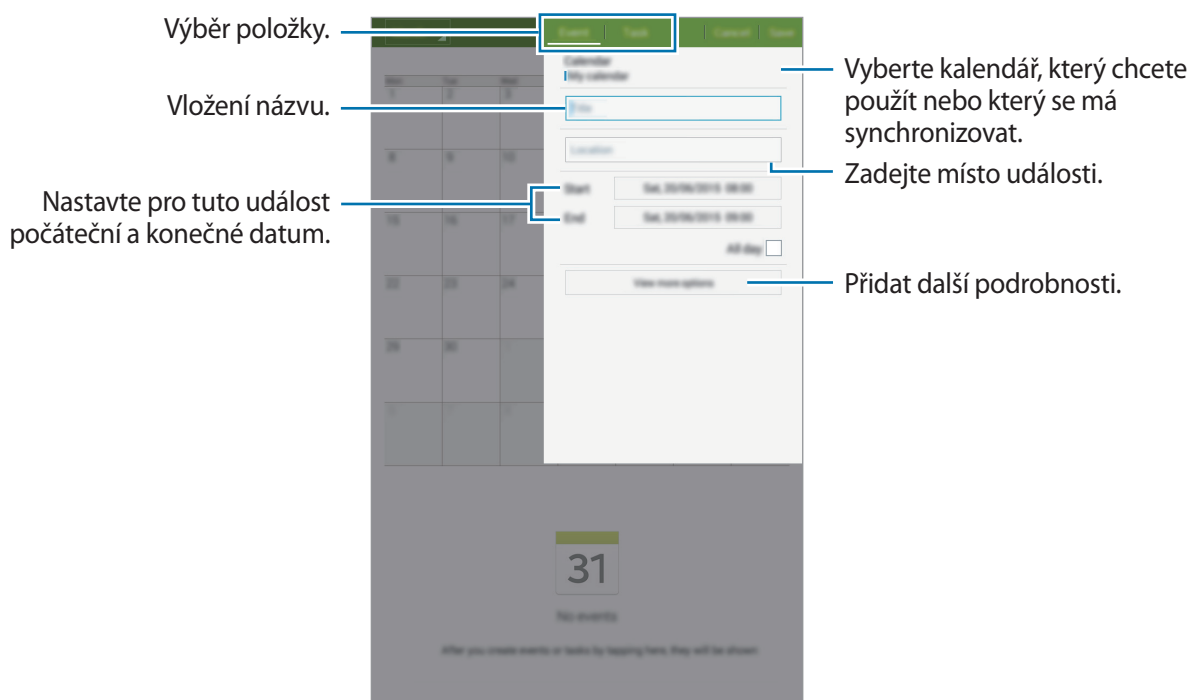
Vytvoření událostí nebo úkolů

- 1 Na obrazovce Aplikace klepněte na položku **S Plánovač**.
- 2 Klepněte na položku **+**. Případně vyberte datum bez událostí nebo úloh a znovu na datum klepněte.

Pokud datum již má uložené události nebo úlohy, klepněte na datum a klepněte na **+**.

- 3 Vyberte datum nebo úkol a zadejte podrobnosti.

- **Událost:** Nastavte pro tuto událost počáteční a konečné datum. Můžete zvolit volitelné nastavení opakování.
- **Úkol:** Přidá úlohu ke specifickému datu. Můžete zvolit volitelné nastavení priority.



- 4 Chcete-li událost nebo úlohu uložit, klepněte na položku **Uložit**.

Synchronizovat události nebo úlohy s vašimi účty

Na obrazovce Aplikace klepněte na položku **S Plánovač**.

Chcete-li synchronizovat události nebo úlohy s vašimi účty, klepněte na položku **☰** → **Synchronizace**.

Chcete-li přidat účty, se kterými provedete synchronizaci, klepněte na položku **☰** → **Kalendáře** → **Přidat účet**. Pak vyberte účet, se kterým chcete provést synchronizaci, a přihlaste se. Po přidání účtu se vedle názvu účtu zobrazí zelený kroužek.

Chcete-li změnit možnost synchronizace účtu, otevřete obrazovku Aplikace, klepněte na **Nastavení** → **Účty** a vyberte účet služby.

E-mail

Nastavení e-mailových účtů

Na obrazovce Aplikace klepněte na položku **E-mail**.

Nastavte e-mailový účet při prvním otevření položky **E-mail**.

Zadejte e-mailovou adresu a heslo. Klepnutím na **Další** vytvoříte soukromý e-mailový účet, klepnutím na **Ruční nastavení** vytvoříte firemní e-mailový účet. Po výběru dokončete nastavení dle pokynů na obrazovce.

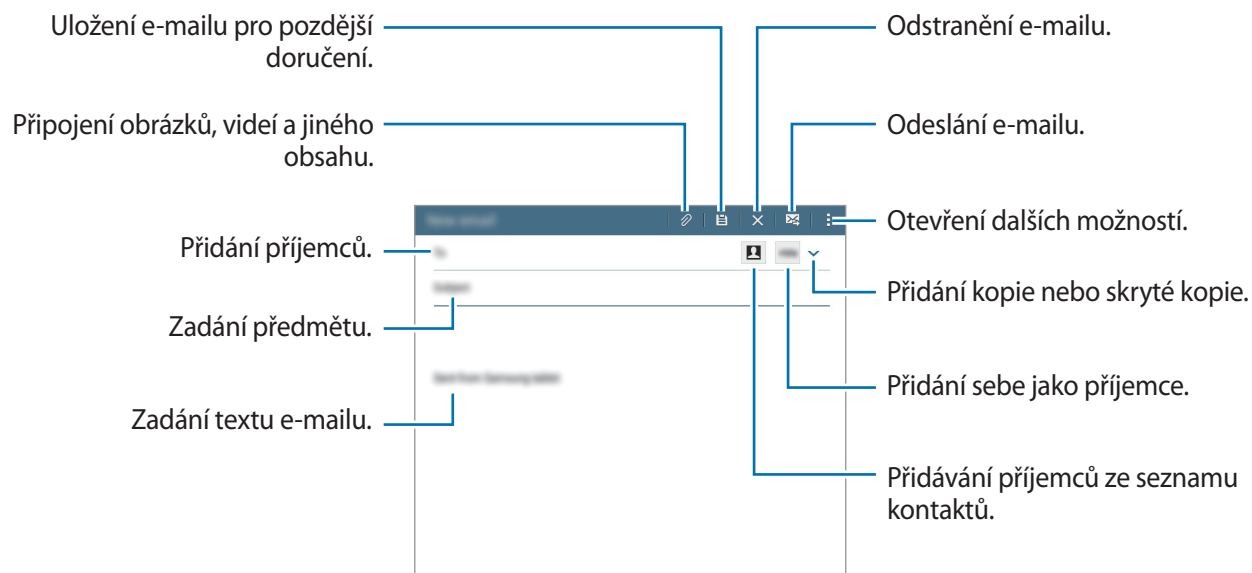
Chcete-li nastavit jiný e-mailový účet, klepněte na položku **☰** → **Nastavení** → **Přidat účet**.

Máte-li více než jeden e-mailový účet, můžete některý z nich nastavit jako výchozí. Klepněte na **☰** → **Nastavení**, vyberte účet a zaškrtněte možnost **Výchozí účet**.

Odesílání e-mailů


Na obrazovce Aplikace klepněte na položku **E-mail**.

Klepnutím na  v horní části obrazovky vytvoříte e-mail.

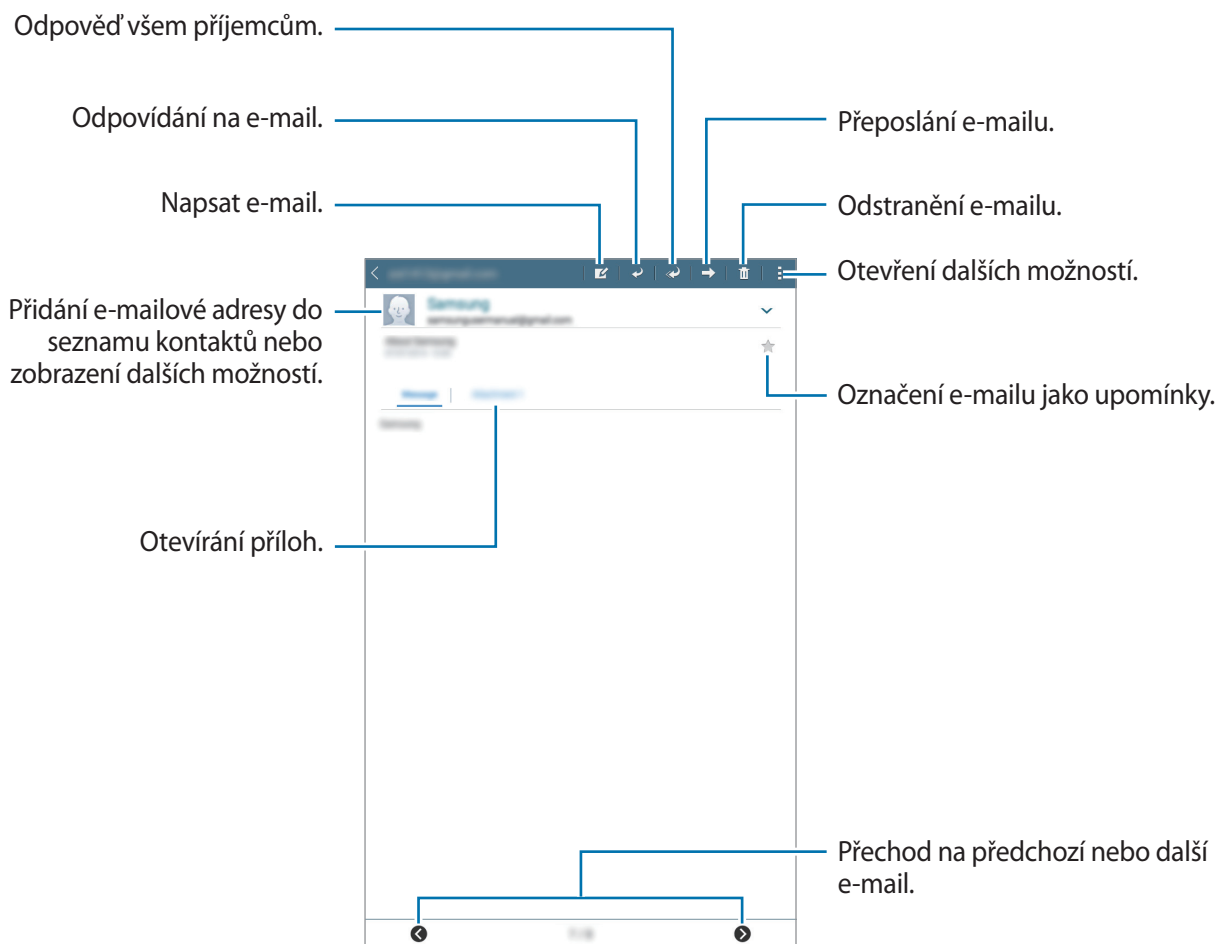


Čtení e-mailů

Na obrazovce Aplikace klepněte na položku **E-mail**.

Vyberte e-mailový účet, který chcete použít, a načtou se nové e-maily. Chcete-li manuálně načíst nové e-maily, klepněte na položku .

Klepněte na e-mail, který si chcete přečíst.

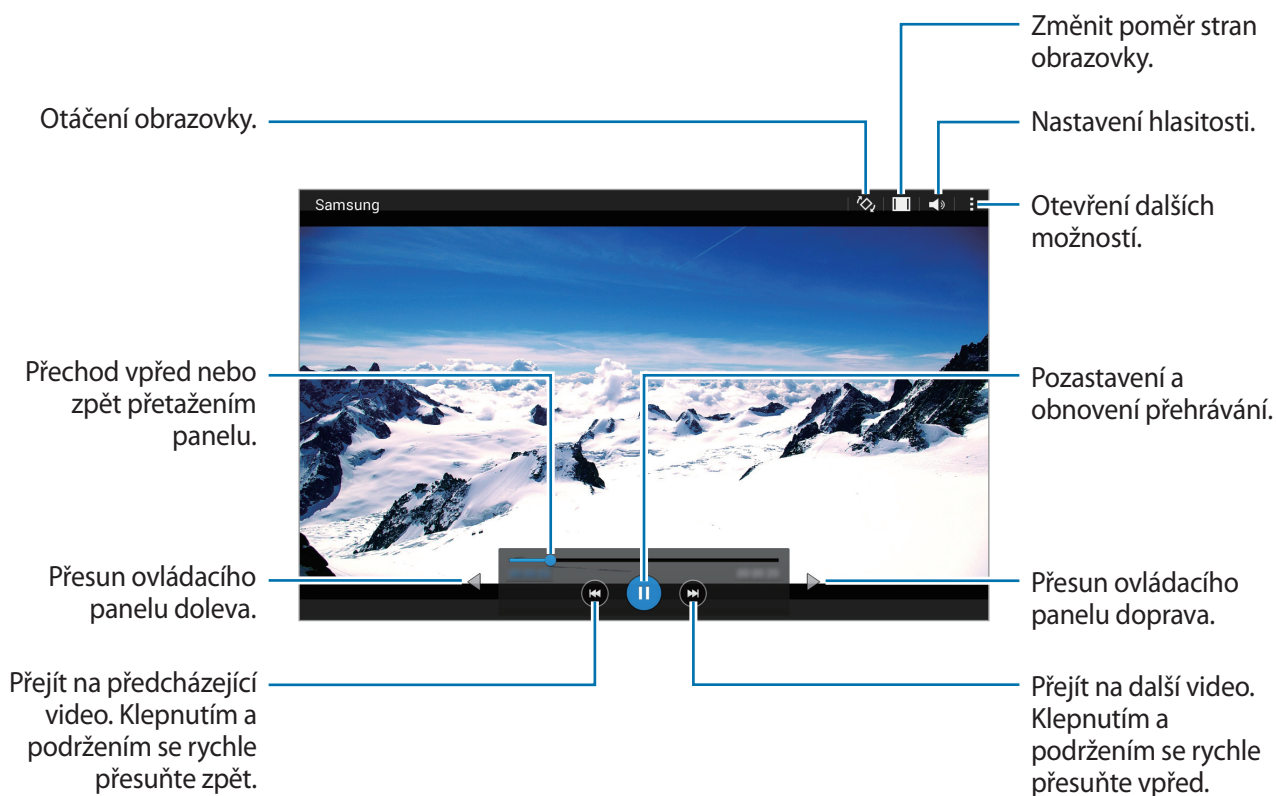


Video

Přehrávání videí

Na obrazovce Aplikace klepněte na položku **Video**.

Vyberte video, které chcete přehrát.




Hodiny

Upozornění

Na obrazovce Aplikace klepněte na položku **Hodiny** → **Upozornění**.

Nastavení upozornění


Klepněte na položku **+** v seznamech upozornění, nastavte dobu upozornění, vyberte dny, ve které se bude alarm opakovat, nastavte další různé možnosti upozornění a pak klepněte na položku **Uložit**. Chcete-li aktivovat nebo deaktivovat upozornění, klepněte na položku  vedle upozornění v seznamu upozornění.

- **Posunout budík:** Nastavení intervalu a počtu opakovaných zvonění budíku po předem nastavenou dobu.
- **Inteligentní upozornění:** Nastavte čas a tón pro inteligentní upozornění. Inteligentní upozornění se aktivuje s nízkou hlasitostí několik minut před časem aktivace předem nastaveného upozornění. Hlasitost inteligentního upozornění se postupně zvyšuje, dokud ho nevypnete nebo se neaktivuje předem nastavené upozornění.

Zastavení upozornění

Chcete-li upozornění zastavit, přetáhněte ikonu  mimo velký kruh. Pokud jste již dříve aktivovali možnost odložení, přetažením  mimo velký kruh dojde po určité době k opakování budíku.

Odstraňování upozornění


Klepněte na položku  → **Vybrat**, vyberte upozornění a pak klepněte na položku .

Světové hodiny

Na obrazovce Aplikace klepněte na položku **Hodiny** → **Světové hodiny**.

Vytvoření hodin

Klepněte na položku **+** a zadejte název města nebo vyberte město ze seznamu měst. Případně vyberte město na globusu a klepněte na **+**.

Chcete-li zohlednit letní čas, klepněte na hodiny, podržte je a klepněte na položku .

Odstraňování hodin

Klepněte na položku  → **Vybrat**, vyberte hodiny a pak klepněte na položku .

Stopky

Na obrazovce Aplikace klepněte na položku **Hodiny** → **Stopky**.

Pro spuštění měření času klepněte na položku **ZAČÁTEK**. Chcete-li zaznamenat mezičasy, klepněte na položku **KOLO**.

Klepnutím na položku **STOP** měření času zastavte. Chcete-li stopky vynulovat, klepněte na položku **VYNULOVAT**.

Časovač

Na obrazovce Aplikace klepněte na položku **Hodiny** → **Časovač**.

Nastavte dobu trvání a pak klepněte na položku **ZAČÁTEK**.

Po vypršení časovače přetáhněte ikonu  mimo velký kruh.

Kalkulačka

Tuto aplikaci použijte pro jednoduché nebo komplexní výpočty.

Na obrazovce Aplikace klepněte na položku **Kalkulačka**.

V horní části obrazovky je zobrazena historie výpočtů.

Chcete-li odstranit historii, klepněte na položku .




Poznámky

Pomocí této aplikace můžete vytvářet poznámky a uspořádat je podle kategorie.

Na obrazovce Aplikace klepněte na položku **Poznámky**.

Vytváření poznámek


Klepněte na položku **+** v seznamu poznámek a zadejte poznámku. Při vytváření poznámky použijte jednu z následujících možností:

-  : Vytvořit nebo nastavit kategorii.
-  : Vložit obrázky.
-  : Vytvořit a vložit hlasový záznam.

Chcete-li poznámku uložit, klepněte na tlačítko **Uložit**.

Chcete-li upravit poznámku, klepněte na poznámku a pak klepněte na obsah poznámky.

Hledání poznámek

Klepněte na položku  v seznamu poznámek a zadejte klíčové slovo, které se má v poznámkách vyhledat.

Hancom Office Viewer

Pomocí této aplikace můžete zobrazovat dokumenty v různých formátech včetně tabulek a prezentací.

Na obrazovce Aplikace klepněte na položku **Hancom Office Viewer**.

Klepněte na **Poslední dokumenty**, **Otevřít**, **Všechny dokumenty** nebo **Cloud** a vyberte soubor, který chcete otevřít.



Dostupnost této aplikace závisí na oblasti a poskytovateli služeb.

Aplikace Google

Google nabízí aplikace v oblasti zábavy, sociálních sítí a obchodu. Pro přístup k některým aplikacím budete pravděpodobně potřebovat účet Google. Další informace naleznete v části [Nastavení účtů](#).

Chcete-li zobrazit více informací o aplikaci, otevřete menu nápovědy jednotlivých aplikací.



Některé aplikace nemusí být dostupné nebo mohou mít jiné označení v závislosti na oblasti nebo poskytovateli služeb.

Chrome

Vyhledávejte informace a procházejte webové stránky.

Gmail

Odesílejte a přijímejte e-maily prostřednictvím služby Google Mail.

Google+

Sdílejte své příspěvky a sledujte aktualizace, které sdílí vaše rodina, přátelé a jiní uživatelé. Dále můžete zálohovat své fotografie, videa a další obsah.

Mapy

Najděte na mapě svoji lokalitu, vyhledávejte různé lokality a prohlížejte si informace o různých místech.

Hudba Play

Vyhledávejte, poslouchajte a sdílejte hudbu ve svém zařízení.

Filmy Play

Ve svém zařízení můžete přehrávat videa a stahovat různý obsah ke sledování z webu **Obchod Play**.

Knihy Play

Stahujte různé knihy z webu **Obchod Play**, které si poté můžete ve svém zařízení přečíst.

Kiosek Play

Můžete číst zprávy a časopisy, které vás zajímají, na jednom pohodlném místě.

Hry Play

Můžete stahovat hry z webu **Obchod Play** a hrát je s ostatními.

Disk

Ukládejte svůj obsah do cloudu, kde k němu budete mít přístup odkudkoli a budete jej moci sdílet s ostatními.

YouTube

Sledujte a vytvářejte videa a sdílejte je s ostatními.

Fotky

Můžete spravovat fotografie, alba a videa které jste uložili v zařízení a nahráli do služby **Google+**.

Hangouts

Chatujte se svými přáteli sami nebo ve skupinách a při chatování používejte obrázky, emotikony a videohovory.

Google

Můžete rychle vyhledávat položky na Internetu nebo ve svém zařízení.

Hlasové vyhledávání

Po vyslovení klíčového slova nebo fráze můžete rychle vyhledat příslušnou položku.

Nastavení Google

Nakonfigurujte nastavení pro určité funkce poskytované Googlem.

Připojování k ostatním zařízením

Bluetooth

Informace o funkci Bluetooth

Aplikace Bluetooth vytváří přímé bezdrátové připojení mezi dvěma zařízeními na krátké vzdálenosti. K výměně dat nebo mediálních souborů s dalšími zařízeními použijte rozhraní Bluetooth.



- Společnost Samsung nenese odpovědnost za případnou ztrátu, zachycení nebo zneužití dat odeslaných nebo přijatých pomocí funkce Bluetooth.
- Vždy se přesvědčte, že zařízení, se kterými sdílíte a vyměňujete data, jsou důvěryhodná a řádně zabezpečena. Pokud se mezi zařízeními nacházejí překážky, může být provozní dosah snížen.
- Některá zařízení, obzvláště ta, která nejsou testována nebo schválena společností Bluetooth SIG, nemusí být se zařízeními kompatibilní.
- Nepoužívejte Bluetooth k nezákonným účelům (například pirátské kopie souborů nebo ilegální odposlouchávání hovorů pro komerční účely).

Společnost Samsung není zodpovědná za případné následky ilegálního zneužití funkce Bluetooth.


Párování s dalšími zařízeními Bluetooth

- 1 Na obrazovce Aplikace klepněte na **Nastavení** → **Bluetooth**, klepnutím na přepínač **Bluetooth** tuto funkci aktivujete a poté klepněte na **Hledat**.
Uvedena jsou nalezená zařízení.
Chcete-li nastavit zařízení jako viditelné pro další zařízení, klepněte na název zařízení.
- 2 Vyberte zařízení, se kterým chcete provést párování.
Pokud se vaše zařízení již předtím spárovalo, klepněte na název zařízení bez potvrzení automaticky vygenerovaného klíče.
Pokud se zařízení, se kterým chcete provést párování, nenachází na seznamu, požadujte, aby zařízení zapnulo možnost viditelnosti.
- 3 Potvrďte požadavek autorizace Bluetooth na obou zařízeních.

Odesílání a příjem dat

Mnoho aplikací podporuje přenos dat pomocí funkce Bluetooth. S dalšími zařízeními Bluetooth můžete sdílet data, například kontakty nebo soubory médií. Následující akce představují příklad odeslání snímku do jiného zařízení.


Odeslání snímku

- 1 Na obrazovce Aplikace klepněte na položku **Galerie**.
- 2 Vyberte snímek.
- 3 Klepněte na  → **Bluetooth** a vyberte zařízení, do kterého chcete obrázek přenést.
Pokud se zařízení, se kterým chcete provést párování, nenachází na seznamu, požadujte, aby zařízení zapnulo možnost viditelnosti. Nebo nastavte vaše zařízení jako viditelné pro další zařízení.
- 4 Potvrďte požadavek autorizace Bluetooth na druhém zařízení.

Příjem snímku

Když vám další zařízení zašle snímek, přijměte požadavek autorizace Bluetooth. Přijaté obrázky si můžete prohlédnout ve složce **Galerie**.

Zrušení párování zařízení Bluetooth


- 1 Na obrazovce Aplikace klepněte na položku **Nastavení** → **Bluetooth**.
Zařízení zobrazí spárovaná zařízení v seznamu.
- 2 Klepněte na položku  vedle názvu zařízení a zrušte jeho spárování.
- 3 Klepněte na položku **Ukončit párování**.

Wi-Fi Direct

O funkci Wi-Fi Direct

Funkce Wi-Fi Direct propojí zařízení přes síť Wi-Fi bez nutnosti použít přístupový bod.


Připojování k ostatním zařízením

- 1 Na obrazovce Aplikace klepněte na **Nastavení** → **Wi-Fi** a klepnutím na přepínač **Wi-Fi** tuto funkci aktivujete.
- 2 Klepněte na **Wi-Fi Direct**.
Uvedena jsou nalezená zařízení.
- 3 Vyberte zařízení, ke kterému se chcete připojit.
Chcete-li se připojit k více zařízením, klepněte na **Vícenásobné připojení**.
Chcete-li změnit název zařízení, klepněte na  → **Přejmenovat zařízení**.
- 4 Potvrďte požadavek autorizace funkce Wi-Fi Direct v druhém zařízení.

Odesílání a příjem dat

S dalšími zařízeními můžete sdílet data, například kontakty nebo multimediální soubory. Následující akce představují příklad odeslání snímku do jiného zařízení.

Odeslání snímku

- 1 Na obrazovce Aplikace klepněte na položku **Galerie**.
- 2 Vyberte snímek.
- 3 Klepněte na položku  → **Wi-Fi Direct**, vyberte zařízení, do kterého chcete odeslat přenést, a klepněte na **Hotovo**.
- 4 Potvrďte požadavek autorizace funkce Wi-Fi Direct v druhém zařízení.

Příjem snímku

Když vám další zařízení zašle snímek, přijměte požadavek autorizace funkce Wi-Fi Direct. Přijaté obrázky si můžete prohlédnout ve složce **Galerie**.

Ukončení připojení k zařízení

- 1 Na obrazovce Aplikace klepněte na položku **Nastavení** → **Wi-Fi**.
- 2 Klepněte na **Wi-Fi Direct**.
Zařízení zobrazí připojená zařízení v seznamu.
- 3 Klepnutím na **Ukončit připojení** → **OK** odpojíte daná zařízení.

Mobilní tisk

Připojte zařízení k tiskárně pomocí Wi-Fi nebo Wi-Fi Direct a tiskněte snímky či dokumenty.



Některé tiskárny nemusí být se zařízením kompatibilní.

Přidávání zásuvných modulů tiskárny

Přidání zásuvných modulů tiskáren pro tiskárny, ke kterých chcete připojit zařízení.

Na obrazovce Aplikace klepněte na **Nastavení** → **Tisk** → **Stáhnout modul plug-in** a vyhledejte modul plug-in tiskárny na webu **Obchod Play**. Vyberte zásuvný modul tiskárny a nainstalujte jej.

Připojování k tiskárně

Na obrazovce Aplikace klepněte na **Nastavení** → **Tisk**, vyberte modul plug-in tiskárny a poté klepnutím na přepínač v pravé horní části obrazovky funkci aktivujete. Zařízení vyhledá tiskárny, které jsou připojeny ke stejné síti Wi-Fi jako vaše zařízení.

Chcete-li tiskárny přidat ručně, vyberte modul plug-in tiskárny a klepněte na **☰** → **Přidat tiskárnu** → **Add Printer**, zadejte podrobnosti a poté klepněte na **OK**.

Chcete-li změnit nastavení tisku, vyberte modul plug-in tiskárny a klepněte na **☰** → **Nastavení tisku**.

Tisk obsahu

Během zobrazování obsahu, jako jsou obrázky nebo dokumenty, klepněte na položku **☰** → **Tisk** → **▲** → **Všechny tiskárny** a pak vyberte tiskárnu.

Správce zařízení a dat

Přenos dat z předchozího zařízení

Data můžete přenášet z předchozího do nového zařízení pomocí aplikace Samsung Smart Switch. K dispozici jsou následující verze aplikace Samsung Smart Switch.

- Mobilní verze: Přenášejte data mezi mobilními zařízeními. Aplikaci si můžete stáhnout z obchodu **Galaxy Apps** nebo **Obchod Play**.
- Verze pro počítače: Přenášejte data mezi zařízením a počítačem. Aplikaci si můžete stáhnout na stránce www.samsung.com/smartswitch.



- Aplikace Samsung Smart Switch není na některých zařízeních nebo počítačích podporována.
- Platí jistá omezení. Podrobnosti získáte na adrese www.samsung.com/smartswitch. Společnost Samsung bere autorská práva vážně. Přenášejte pouze takový obsah, který máte ve svém vlastnictví nebo na jehož přenos máte právo.

Přenos dat z mobilního zařízení

Můžete přenést data z předchozího zařízení do nového zařízení.

Stáhněte si aplikaci Smart Switch z obchodu **Galaxy Apps** nebo **Obchod Play** a nainstalujte ji.

Spusťte aplikaci **Smart Switch** a dle pokynů na obrazovce přeneste data z předchozího zařízení.

Přenos dat z počítače

Data z předchozího zařízení si můžete zazálohovat do počítače a potom je importovat do nového zařízení.

- 1 Na počítači otevřete www.samsung.com/smartswitch, odkud si můžete stáhnout aplikaci Smart Switch.
- 2 V počítači spusťte aplikaci Smart Switch.



- Pokud předchozí zařízení není zařízení Samsung, zazálohujte si data do počítače pomocí programu dodaného výrobcem daného zařízení. Následně přeskočte k pátému kroku.

- 3 Připojte své předchozí zařízení k počítači pomocí kabelu USB.
- 4 Na počítači si zazálohujte data ze zařízení podle pokynů na obrazovce. Poté odpojte své předchozí zařízení od počítače.
- 5 Připojte své nové zařízení k počítači pomocí kabelu USB.
- 6 Na počítači přeneste data do nového zařízení podle pokynů na obrazovce.

Používání zařízení jako výměnného disku pro přenos dat

Přesunujte zvuky, videa, obrázky nebo jiné typy souborů ze zařízení do počítače a naopak.



Během přenosu souborů neodpojujte kabel USB od zařízení. Mohlo by dojít ke ztrátě dat nebo poškození zařízení.



Zařízení se nemusí správně připojit, pokud jsou připojena pomocí USB rozbočovače. Připojte zařízení přímo ke konektoru USB počítače.

- 1 Připojte zařízení k počítači pomocí kabelu USB.
- 2 Otevřete panel s oznámeními a pak klepněte na položku **Připojeno jako multimediální zařízení** → **Mediální zařízení (MTP)**.
Pokud váš počítač nepodporuje protokol Media Transfer Protocol (MTP) nebo neobsahuje nainstalovaný žádný odpovídající ovladač, klepněte na položku **Fotoaparát (PTP)**.
- 3 Přesunujte soubory mezi zařízeními a počítačem.

Aktualizace zařízení

Zařízení lze aktualizovat na nejnovější software.

Aktualizace pomocí bezdrátového připojení

Zařízení lze přímo aktualizovat na nejnovější software pomocí služby bezdrátového zasílání firmwaru (FOTA).

Na obrazovce Aplikace klepněte na položku **Nastavení** → **O zařízení** → **Aktualizace softwaru** → **Aktualizovat**.



Vyžadujete-li automatické kontroly dostupných aktualizací, zaškrtněte možnost **Automatická aktualizace**.

Aktualizace pomocí aplikace Smart Switch

Připojte zařízení k počítači a aktualizujte zařízení na nejnovější software.

- 1 Na počítači otevřete www.samsung.com/smartswitch, odkud si můžete stáhnout a nainstalovat aplikaci Smart Switch.
- 2 V počítači spusťte aplikaci Smart Switch.
- 3 Připojte zařízení k počítači pomocí kabelu USB.
- 4 Pokud je k dispozici aktualizace softwaru, postupujte dle pokynů na obrazovce a aktualizujte zařízení.



- Nevypínejte počítač a neodpojujte kabel USB, pokud probíhá aktualizace zařízení.
- Během aktualizace zařízení nepřipojujte k počítači další mediální zařízení. Mohlo by to způsobit narušení procesu aktualizace. Před aktualizací odpojte všechna ostatní mediální zařízení od počítače.

Zálohování nebo obnovení dat

Udržujte své osobní údaje, údaje aplikací a nastavení v bezpečí ve vašem zařízení. Citlivé údaje můžete zálohovat na záložní účet a použít je později.

Používání účtu Google

- 1 Na obrazovce Aplikace klepněte na položku **Nastavení**.
- 2 Klepněte na položku **Záloha a obnovení** a zaškrtněte **Zálohovat moje data**.
- 3 Klepněte na položku **Zálohovat účet** a vyberte účet jako záložní účet.



Chcete-li uložit data, musíte se přihlásit do účtu Google pomocí průvodce nastavením. Průvodce nastavením můžete spustit a otevřít provedením továrního vymazání dat v zařízení. Pokud se nepřihlásíte do účtu Google pomocí průvodce nastavením, nebudete moci obnovit zálohované údaje.

Provádění obnovení dat

Vymaže všechna nastavení a data na zařízení. Před provedením obnovení do továrního nastavení ověřte, zda jste zálohovali všechna důležitá data uložená v zařízení. Další informace naleznete v části [Zálohování nebo obnovení dat](#).

Na obrazovce Aplikace klepněte na položku **Nastavení** → **Záloha a obnovení** → **Obnovit tovární data** → **Resetovat zařízení** → **Vymazat vše**. Zařízení se automaticky restartuje.


Nastavení

Otevření menu Nastavení

Tuto aplikaci použijte, chcete-li konfigurovat zařízení, nastavit možnosti aplikace a přidat účty. Na obrazovce Aplikace klepněte na položku **Nastavení**.

PŘIPOJENÍ

Wi-Fi

Funkci Wi-Fi aktivujte, chcete-li se připojit k síti Wi-Fi a k internetu nebo jiným síťovým zařízením. Na obrazovce Nastavení klepněte na **Wi-Fi** a poté klepnutím na přepínač **Wi-Fi** funkci aktivujete. Chcete-li použít možnosti, klepněte na položku .

- **Upřesnit:** Úprava nastavení sítě Wi-Fi.
- **Tlačítko WPS:** Připojení k zabezpečené síti Wi-Fi pomocí tlačítka WPS.
- **Zadání PIN kódu WPS:** Připojení k zabezpečené síti Wi-Fi pomocí PIN kódu WPS.

Nastavení pravidel spánku sítí Wi-Fi

Klepněte na položku  → **Upřesnit** → **Ponechat Wi-Fi zapnuté během spánku**.

Bluetooth

Aktivace funkce Bluetooth pro přenášení informací na krátké vzdálenosti.

Na obrazovce Nastavení klepněte na **Bluetooth** a poté klepnutím na přepínač **Bluetooth** funkci aktivujete.

Chcete-li použít další možnosti, klepněte na položku .

- **Časový limit viditelnosti:** Nastavení doby, po kterou bude zařízení viditelné.
- **Přijaté soubory:** Zobrazení přijatých souborů přes Bluetooth.

Režim Letadlo

V tomto režimu budou všechny bezdrátové funkce zařízení vypnuty. Budete moci používat pouze služby, které nevyužívají připojení k síti.

Na obrazovce Nastavení klepněte na **Režim Letadlo** a klepnutím na přepínač **Režim Letadlo** funkci aktivujete.

Použití dat

Sledování množství použitých dat.

Na obrazovce Nastavení klepněte na položku **Použití dat**.

- **Cyklus použití dat:** Nastavení měsíčního data obnovení ke sledování využívání dat v různých obdobích.

Chcete-li použít další možnosti, klepněte na položku .

- **Automaticky synchronizovat data:** Aktivace nebo deaktivace automatické synchronizace aplikací, jako je kalendář neb e-mail. Můžete určit, které informace mají být synchronizovány pro jednotlivé účty v části **Nastavení** → **Účty**.
- **Mobilní aktivní body:** Vybírá přístupové body mobilní sítě a brání tak aplikacím spuštěným na pozadí v jejich použití.

Umístění

Změna nastavení oprávnění informací o poloze.

Na obrazovce Nastavení klepněte na **Umístění** a poté klepnutím na přepínač **Umístění** funkci aktivujete.

- **Režim:** Výběr způsobu shromažďování údajů o vaší poloze.
- **POSL. POŽ. NA INFO O POL.:** Zobrazení aplikací, které vyžadují informace o vaší aktuální poloze, a jejich využití baterie.
- **SLUŽBY PRO ZJIŠT. POLOHY:** Zobrazení služeb pro zjišťování polohy, které používá vaše zařízení.

Tisk

Konfiguruje nastavení pro moduly plug-in tiskáren nainstalovaných v zařízení. Dostupné tiskárny můžete hledat nebo přidat tiskárnu ručně pro tisk souborů.

Na obrazovce Nastavení klepněte na položku **Tisk**.

Další síť

Přizpůsobit nastavení pro ovládání sítí.

Na obrazovce Nastavení klepněte na položku **Další síť**.

VPN

Nastavení a připojení k virtuální soukromé síti (VPN).

ZAŘÍZENÍ

Zvuk

Změna nastavení pro různé zvuky v zařízení.

Na obrazovce Nastavení klepněte na položku **Zvuk**.

- **Hlasitost:** Nastavení úrovně hlasitosti hudby a videa, systémových zvuků a oznámení.
- **Oznámení:** Výběr vyzvánění pro události, například pro příchozí zprávy.
- **Zvuky tlačítek:** Nastaví výběr zvuků zařízení při výběru aplikace nebo možnosti na dotykovém displeji.
- **Zvuk zamknutí displeje:** Nastavení zvuku zařízení, který zazní při zamknutí nebo odemknutí dotykového displeje.

Zobrazení

Změna nastavení zobrazení.

Na obrazovce Nastavení klepněte na položku **Zobrazení**.

- **Pozadí:** Změňte nastavení pozadí pro domovskou obrazovku a zamknutou obrazovku.
- **Oznamovací panel:** Přizpůsobí položky, které se zobrazí na panelu s oznámeními.
- **Jas:** Nastavení jasu displeje.
- **Časový limit displeje:** Nastavení prodlevy než zařízení vypne podsvícení displeje.
- **Spořič displeje:** Nastavení zařízení, které umožňuje spuštění spořiče obrazovky při nabíjení zařízení.
- **Styl písma:** Změna typu písma zobrazovaného textu.
- **Velikost písma:** Změna velikosti písma.
- **Zlepšit čitelnost:** Zaostření textu pro lepší čitelnost.

Více oken

Nastavení zařízení pro použití funkce Více oken.

Na obrazovce Nastavení klepněte na **Více oken** a klepnutím na přepínač **Více oken** funkci aktivujete.

- **Otevřít v zobr. Více oken:** Nastavení zařízení, které umožňuje aktivovat funkci **Více oken** při otevírání souborů ze složky **Moje soubory** nebo **Video**. Zařízení tuto funkci také aktivuje, když budete zobrazovat přílohy zpráv.

Zamknout displej

Změna nastavení zamknuté obrazovky.

Na obrazovce Nastavení klepněte na položku **Zamknout displej**.

- **Zámek displeje:** Změna metody zámku obrazovky. Následující možnosti se mohou lišit v závislosti na výběru metody zámku obrazovky.
- **Zobrazit datum:** Nastavení zařízení, které umožňuje zobrazení data s hodinami.

- **Zástupci:** Nastavení zařízení pro zobrazení a úpravy zkratk aplikací na uzamknuté obrazovce.



Dostupnost této funkce závisí na oblasti a poskytovateli služeb.

- **Informace o majiteli:** Zadejte informace, které se zobrazí s hodinami.
- **Efekt odemknutí:** Vybere efekt, který se zobrazí při odemknutí obrazovky.
- **Nápověda:** Nastavení řízení pro zobrazení textu nápovědy na uzamknuté obrazovce.

Správce aplikací

Kontrola a správa aplikací v zařízení.

Na obrazovce Nastavení klepněte na položku **Správce aplikací**.

OSOBNÍ

Účty

V této části můžete přidat e-mailové nebo SNS účty.

Na obrazovce Nastavení klepněte na položku **Účty**.

Záloha a obnovení

Změňte nastavení pro správu nastavení a dat.

Na obrazovce Nastavení klepněte na položku **Záloha a obnovení**.

- **Zálohovat moje data:** Nastavení zařízení pro zálohování nastavení a dat aplikací na server Google.
- **Zálohovat účet:** Nastavení nebo úprava účtu zálohování Google.
- **Automatické obnovení:** Nastavení zařízení, aby provádělo obnovení nastavení a dat aplikací při opětovné instalaci aplikací na tomto zařízení.
- **Obnovit tovární data:** Obnovení nastavení na jejich výchozí tovární hodnoty a smazání všech dat.

Usnadnění

Pomocí této funkce lze zlepšit usnadnění přístupu k zařízení.

Na obrazovce Nastavení klepněte na položku **Usnadnění**.

- **Automaticky otočit displej:** Nastavení obsahu pro automatické otáčení při otočení zařízení.
- **Přímý přístup:** Nastavte otevření vybraných nabídek usnadnění po rychlém trojnásobném stisknutí tlačítka Domů.
- **Režim jednoho klepnutí:** Nastavení ovládání oznámení klepnutím na tlačítko, nikoli přetažením.
- **SLUŽBY:** Zobrazí služby usnadnění nainstalované v zařízení.
- **TalkBack:** Aktivace funkce TalkBack, která poskytuje hlasovou zpětnou vazbu. Chcete-li zobrazit informace nápovědy a zjistit, jak funkci používat, klepněte na **Nastavení** → **Spustit výukový program Prozkoumání dotykem**.
- **Vyslovovat hesla:** Nastavte zařízení na hlasité čtení hesla po zadání hesla, pokud je funkce TalkBack aktivní.
- **Velikost písma:** Změna velikosti písma.
- **Gesta pro zvětšení:** Nastavte v telefonu zvětšení obrazovky a přiblížení konkrétní oblasti.
- **Zástupce usnadnění:** Nastavení zařízení, které umožňuje aktivovat funkci TalkBack, pokud stisknete a podržíte vypínací tlačítko a poté klepnete a podržíte dva prsty na obrazovce.
- **Možnosti převodu text-řeč:** Změna nastavení při použití funkce převodu textu na řeč.
- **Vypnout všechny zvuky:** Nastavte zařízení tak, aby ztlumilo všechny zvuky, například zvuky multimédií.
- **Titulky Google (skryté):** Nastavení zařízení, které umožňuje zobrazit skryté titulky pro obsah podporovaný Googlem a změna nastavení skrytých titulků.
- **Mono zvuk:** Nastavte zařízení tak, aby po připojení sluchátek přepnulo výstup zvuku ze stereo na mono.
- **Vyvážení zvuku:** Nastavení vyvážení zvuku v telefonu pomocí sluchátek.
- **Zpoždění klepnutí a podržení:** Nastaví dobu rozpoznávání klepnutí a podržení obrazovky.
- **Řízení interakce:** Aktivuje režim ovládání interakce za účelem omezení reakce zařízení na vstupy během používání aplikací.

SYSTEM

Jazyk a zadávání

Změňte nastavení pro zadání textu. Některé možnosti nemusí být v závislosti na vybraném jazyku k dispozici.

Na obrazovce Nastavení klepněte na položku **Jazyk a zadávání**.

Jazyk

Výběr jazyka, ve kterém se budou zobrazovat všechna menu a aplikace.

Výchozí

Vyberte výchozí typ klávesnice pro vkládání textu.

Klávesnice Samsung

Chcete-li změnit nastavení klávesnice Samsung, klepněte na položku .



Dostupné možnosti se mohou lišit v závislosti na oblasti nebo poskytovateli služeb.

- **Čeština:** Výchozí rozvržení klávesnice.
- **Vyberte jazyky zadávání:** Výběr jazyků pro zadávání.
- **Prediktivní zadávání textu:** Aktivujte režim předpovídání textu a nechte předpovídat slova na základě zadání a zobrazit navrhovaná slova. Můžete také přizpůsobit nastavení předpovídání slov.
- **Automatické nahrazení:** Nastavení opravování překlepů a neúplných slov klepnutím na mezerník nebo interpunkční znaménko.
- **Automaticky velká písmena na začátku vět:** Nastavení automatické změny prvního znaku na velký znak po ukončovacím interpunkčním znaménku, například tečce, otazníku nebo vykřičníku.
- **Automatické mezery:** Nastavení automatického vkládání mezer mezi slova.
- **Automatická interpunkce:** Nastavení zařízení na vložení tečky po dvojím klepnutí na mezerník.
- **Přejíždění po klávesnici:** Změňte nastavení funkce přejíždění po klávesnici.
- **Zvuk:** Nastavení zvuku při dotyku tlačítek.
- **Náhled znaků:** Umožňuje nastavit zařízení, aby zobrazovalo velký obrázek každého stisknutého znaku.
- **Obnovit nastavení:** Nastavení obnovení klávesnice Samsung.

Hlasové zadávání Google

Chcete-li změnit nastavení hlasového vstupu, klepněte na položku .

- **Zvolit vstupní jazyky:** Výběr jazyků pro zadávání.
- **Cenzura:** Nastavení zařízení, které zabraňuje rozpoznávání nevhodných výrazů v hlasových vstupech.
- **Rozpoznávání řeči offline:** Stáhnutí a instalace jazykových dat pro offline hlasové zadávání.

Hledání hlasem


- **Jazyk:** Výběr jazyka pro rozpoznávání hlasu.
- **Hlasový výstup:** Nastavení zařízení k poskytování zpětné vazby a upozornění na aktuální akce.
- **Zjištění příkazu Ok Google:** Nastavte zařízení tak, aby po vyslovení spouštěcího slova během vyhledávání spustilo vyhledávání pomocí hlasu.



Dostupnost této funkce závisí na oblasti a poskytovateli služeb.

- **Rozpoznávání řeči offline:** Stáhnutí a instalace jazykových dat pro offline hlasové zadávání.
- **Cenzura:** Skrytí nevhodných slov ve výsledcích hlasového hledání.
- **Náhlavní souprava Bluetooth:** Nastavení zařízení, které umožňuje hlasové zadávání hledaných klíčových slov přes mikrofon sluchátek Bluetooth (jsou-li připojena).

Možnosti převodu text-řeč

- **PREFEROVANÝ MODUL TTS:** Výběr modulu syntézy řeči. Chcete-li změnit nastavení pro moduly syntézy řeči, klepněte na položku .
- **Rychlost mluvení:** Výběr rychlosti mluvení při použití funkce převodu textu na řeč.
- **Poslechnout si příklad:** Poslech mluveného textu na ukázkou.
- **Výchozí stav jazyka:** Zobrazení stavu výchozího jazyka pro funkci převodu textu na řeč.

Rychlost ukazatele

Nastavte rychlost ukazatele pro myš nebo dotykovou destičku (trackpad) připojenou k zařízení.

Datum a čas

Přístup a změna následujících nastavení pro řízení zobrazení data a času v zařízení.

Na obrazovce Nastavení klepněte na položku **Datum a čas**.



Pokud se baterie zcela vybita nebo je vyjmuta ze zařízení, datum a čas se resetuje.

- **Nastavit datum:** Ruční nastavení data.
- **Nastavit čas:** Slouží k ručnímu nastavení aktuálního času.
- **Vybrat časové pásmo:** Nastavení domovského časového pásma.
- **Použít 24hodinový formát:** Zobrazení času v 24 hodinovém formátu.
- **Vyberte formát data:** Výběr formátu data.

Uživatelé

Nastavení a správa uživatelských profilů pro individuální nastavení. Další informace naleznete v části [Více uživatelů](#).

Na obrazovce Nastavení klepněte na položku **Uživatelé**.

Ultra úsporný režim

Prodlouží dobu pohotovostního režimu a omezí spotřebu baterie pomocí jednoduššího rozvržení a omezeného přístupu k aplikaci. Další informace naleznete v části [Ultra úsporný režim](#).

Na obrazovce Nastavení klepněte na **Ultra úsporný režim** a poté klepnutím na přepínač funkci aktivujete.



Zbývající doba používání zobrazuje dobu zbývající do vybití baterie. Zbývající doba používání se může lišit v závislosti na nastaveních zařízení a na provozních podmínkách.

Baterie

Zobrazení množství zařízení spotřebované energie baterie.

Na obrazovce Nastavení klepněte na položku **Baterie**.

- **Zobrazit kapacitu baterie:** Nastavení zařízení pro zobrazení údajů o zbývající kapacitě baterie.

Úložiště

V této části můžete zobrazit informace o paměti vašeho zařízení a paměťové karty nebo paměťovou kartu naformátovat.

Na obrazovce Nastavení klepněte na položku **Úložiště**.



Formátováním paměťové karty se trvale vymažou všechna data.



Skutečná dostupná kapacita vnitřní paměti je menší, než je uváděno, protože operační systém a výchozí aplikace zabírají část této paměti. Dostupná kapacita se může změnit po upgradu zařízení.

Zabezpečení

V této části můžete změnit nastavení zabezpečení zařízení.

Na obrazovce Nastavení klepněte na položku **Zabezpečení**.

- **Správci zařízení:** Zobrazení nainstalovaných správců zařízení. Správcům zařízení můžete dovolit použít pro zařízení nové zásady.
- **Neznámé zdroje:** Nastavení zařízení umožňující instalaci aplikací z neznámých zdrojů.
- **Ověřovat aplikace:** Nastavte kontrolu škodlivého obsahu aplikací před jejich instalací.
- **Šifrovat zařízení:** Nastavení hesla šifrování dat uložených v zařízení. Při každém zapínání zařízení je třeba zadat heslo.



Před povolením tohoto nastavení nabijte baterii, protože zašifrování vašich dat může zabrat více než hodinu.

- **Šifrovat externí SD kartu:** Nastavení zařízení pro šifrování souborů na paměťové kartě.



Pokud restartujete zařízení do továrního nastavení a necháte toto nastavení povolené, zařízení nebude moci číst zašifrované soubory. Před resetováním zařízení zakažte toto nastavení.

- **Dálkové ovládání:** Nastavení zařízení, které umožňuje ovládat ztracené nebo odcizené zařízení na dálku prostřednictvím Internetu. Chcete-li tuto funkci použít, je nutné se přihlásit k vašemu účtu Samsung.

- **Přejít na webovou stránku:** Přístup k webu Find my mobile (findmymobile.samsung.com). Z webové stránky Find my mobile můžete sledovat a ovládat ztracené nebo ukradené zařízení.
- **Viditelná hesla:** Nastavení zobrazování hesel zařízení během jejich zadávání.
- **Typ úložiště:** Nastavení typu úložiště souborů s přihlašovacími údaji.
- **Důvěryhodné přihlašovací údaje:** Používejte pouze certifikáty a osvědčení, zajistíte tím bezpečné používání různých aplikací.
- **Instalovat z paměti zařízení:** Nainstalujte šifrované certifikáty, které jsou uloženy v paměťovém zařízení USB.
- **Vymazat přihlašovací údaje:** Odstranění veškerých osvědčení ze zařízení a nastavení nového hesla.

O zařízení

Otevření informací o zařízení, úprava názvu zařízení nebo aktualizace softwaru zařízení.

Na obrazovce Nastavení klepněte na položku **O zařízení**.

Dodatek

Řešení problémů

Před kontaktováním servisního střediska společnosti Samsung zkuste použít následující řešení. Některé situace se nemusí týkat vašeho zařízení.

Když zapnete zařízení nebo pokud zařízení používáte, vyzve vás k zadání jednoho z následujících kódů:

- Heslo: Když je aktivní funkce zámeček zařízení, musíte zadat heslo, které jste pro zařízení nastavili.
- Kód PIN: Při prvním použití zařízení, nebo když je nutné zadat kód PIN, musíte zadat kód PIN dodaný s kartou SIM nebo USIM. Tuto funkci můžete vypnout pomocí nabídky Zámeček SIM karty.
- Kód PUK: Karta SIM nebo USIM je zablokována – obvykle kvůli opakovanému zadání nesprávného kódu PIN. Musíte zadat kód PUK, který jste obdrželi od poskytovatele služeb.
- Kód PIN2: Při otevření menu vyžadujícího PIN2 musíte zadat kód PIN2 dodaný s kartou SIM nebo USIM. Další informace získáte od svého poskytovatele služeb.

Toto zařízení zobrazuje chybová hlášení sítě nebo služeb

- Pokud se nacházíte v oblasti se slabým signálem nebo nedostatečným příjmem, můžete signál ztratit. Přesuňte se do jiné oblasti a zkuste to znovu. Během přesunu se mohou zobrazovat opakovaně chybové zprávy.
- Bez předplatného nelze získat přístup k některým možnostem. Další informace získáte od svého poskytovatele služeb.

Zařízení není zapnuté

Pokud je baterie zcela vybitá, zařízení se nezapne. Před zapnutím zařízení baterii úplně nabijte.

Dotykový displej reaguje pomalu nebo nesprávně

- Pokud k dotykovému displeji připojíte ochranný kryt nebo volitelné příslušenství, nemusí dotykový displej správně fungovat.
- Pokud při používání dotykového displeje nosíte rukavice nebo zašpiněné ruce, případně ovládáte displej pomocí ostrých objektů nebo konečky prstů, může dojít k selhání dotykového displeje.
- Vlhké prostředí nebo styk s vodou může způsobit poruchu dotykového displeje.
- Restartujte zařízení a vymažte jakékoliv dočasné softwarové chyby.
- Ověřte, zda je software zařízení aktualizován na nejnovější verzi.
- Pokud je dotykový displej poškrabáný nebo poškozený, navštivte servisní středisko Samsung.

Zařízení zamrzá nebo obsahuje kritické chyby

Pokud zařízení zamrzá nebo se zasekává, může být nezbytné zavřít všechny aplikace nebo zařízení vypnout a znovu zapnout. Pokud se zařízení zaseklo a neodpovídá, stiskněte a podržte vypínač a tlačítko pro nastavení hlasitosti zároveň po dobu více než 7 sekund a restartujte ho.

Pokud nedojde k vyřešení problému, proveďte obnovení do továrního nastavení. Na obrazovce Aplikace klepněte na položku **Nastavení** → **Záloha a obnovení** → **Obnovit tovární data** → **Resetovat zařízení** → **Vymazat vše**. Před provedením obnovení do továrního nastavení si nezapomeňte zálohovat všechna důležitá data uložená v zařízení.

Pokud není problém stále vyřešen, kontaktujte servisní středisko Samsung.

Často dochází k odpojení internetu

- Ujistěte se, že neblokuje interní anténu zařízení.
- Pokud se nacházíte v oblasti se slabým signálem nebo nedostatečným příjmem, můžete signál ztratit. Může docházet k problémům s konektivitou vlivem problémů se základní stanicí poskytovatele služeb. Přesuňte se do jiné oblasti a zkuste to znovu.
- Pokud používáte zařízení za jízdy, můžou se bezdrátové sítě odpojit vlivem problémů se sítí poskytovatele služeb.

Ikona baterie je prázdná

Baterie je vybitá. Nabijte baterii.

Baterie se nenabíjí správně (pro nabíječky schválené společností Samsung)

- Ověřte, zda je nabíječka správně připojena.
- Navštivte servisní středisko Samsung a nechte vyměnit baterii.

Baterie se vybíjí rychleji než po zakoupení

- Pokud vystavíte zařízení nebo baterii velmi vysokým nebo nízkým teplotám, může dojít k omezení využitelné kapacity.
- Spotřeba kapacity baterie se zvyšuje, pokud používáte funkce zasílání zpráv nebo některé aplikace, například hry nebo síť Internet.
- Baterie je spotřební zboží a její užitečná kapacita s postupem času klesá.

Zařízení je při dotyku horké

Při používání aplikací, které vyžadují více energie, nebo při používání aplikací v zařízení po delší dobu může být zařízení na dotek horké. To je normální a nemělo by to mít žádný vliv na životnost ani výkon zařízení.

Při spouštění fotoaparátu se zobrazí chybové zprávy

K provozu fotoaparátu musí mít zařízení dostatek paměti a kapacity baterie. Pokud se při spouštění fotoaparátu zobrazí chybové zprávy, zkuste následující:

- Nabijte baterii.
- Uvolněte část paměti přesunutím souborů do počítače nebo odstraněním souborů ze zařízení.
- Restartujte zařízení. Pokud máte po vyzkoušení těchto rad stále problémy s použitím fotoaparátu, kontaktujte servisní centrum Samsung.

Kvalita fotografií je nižší než na náhledu

- Kvalita fotografií se může lišit v závislosti na okolí a používané metodě fotografování.
- Pokud pořizujete fotografie v tmavých místech, v noci nebo uvnitř, může se na snímcích objevit šum nebo mohou být snímky neostré.

Při otvírání multimediálních souborů se zobrazují chybové zprávy

Pokud se zobrazí chybové zprávy nebo nedojde ke spuštění přehrávání multimediálních souborů po jejich otevření v zařízení, vyzkoušejte následující možnosti:

- Uvolněte část paměti přesunutím souborů do počítače nebo odstraněním souborů ze zařízení.
- Ujistěte se, že hudební soubor není chráněn službou DRM (Digital Rights Management). Pokud je soubor chráněn službou DRM, ujistěte se, že máte příslušnou licenci nebo klíč k přehrávání souboru.
- Ověřte, zda jsou formáty souborů podporovány zařízením. Pokud není formát souboru zařízením podporován, například DivX nebo AC3, nainstalujte aplikaci, která ho podporuje. Pro potvrzení formátu souborů, které vaše zařízení podporuje, navštivte stránku www.samsung.com.
- Vaše zařízení podporuje fotografie a videa zachycená pomocí zařízení. Fotografie a videa zachycená jinými zařízeními nemusí správně pracovat.
- Vaše zařízení podporuje multimediální soubory, jejichž použití bylo autorizováno poskytovatelem síťových služeb nebo poskytovateli dodatečných služeb. Některý obsah dostupný na síti Internet, například vyzváněcí tóny, videa nebo tapety se nemusí správně zobrazit.

Nelze najít jiné zařízení Bluetooth

- Ujistěte se, že je bezdrátová funkce Bluetooth v zařízení aktivní.
- Ujistěte se, že je bezdrátová funkce Bluetooth v zařízení, ke kterému se chcete připojit, aktivní.
- Ujistěte se, že vaše zařízení a další zařízení Bluetooth se nachází v maximálním dosahu funkce Bluetooth (10 m).

Pokud výše uvedené rady problém nevyřešily, kontaktujte servisní centrum Samsung.

Připojení není při připojení zařízení k počítači navázáno

- Dbejte na to, aby byl používaný kabel USB kompatibilní se zařízením.
- Zkontrolujte, zda jsou v počítači nainstalovány správné ovladače a že jsou aktuální.
- Pokud jste uživatel systému Windows XP, ujistěte se, že máte v počítači nainstalován servisní balíček Windows XP Service Pack 3 nebo novější verzi.

Zařízení nemůže najít vaši aktuální polohu

Signály GPS mohou být blokovány překážkami, například stěnami domu. Nastavte zařízení, aby k vyhledávání aktuální polohy v těchto situacích používalo síť Wi-Fi nebo mobilní síť.

Došlo ke ztrátě dat uložených v zařízení

Vždy vytvářejte záložní kopie všech důležitých dat uložených v zařízení. V opačném případě nebude možné v případě poškození nebo ztráty data obnovit. Společnost Samsung neponese odpovědnost za ztrátu dat uložených v zařízení.

Po celém obvodu pouzdra zařízení se objevila úzká mezera

- Tato mezera je nezbytný konstrukční prvek protože může docházet k lehkým otřesům nebo vibracím součástí.
- Časem může tření mezi součástmi způsobit, že se tato mezera mírně rozšíří.

Odebírání baterie

- Chcete-li vyjmout baterii, **musíte** navštívit autorizované servisní středisko s poskytnutými pokyny.
- Z důvodu vlastní bezpečnosti se **nepokoušejte vyjmout** baterii. Nesprávné vyjmutí baterie může mít za následek poškození baterie a zařízení, poranění osob anebo může způsobit nebezpečnost zařízení.
- Společnost Samsung nepřijímá odpovědnost za jakékoli poškození nebo ztrátu (smluvní či mimosmluvní, včetně nedbalosti), která může vzniknout na základě pochybení při dodržování těchto upozornění a pokynů, jinou než smrt nebo poranění osob způsobené nedbalostí společnosti Samsung.

- 1 Ze zařízení vyjměte paměťovou kartu.
- 2 Do otvoru mezi obrazovkou a zadním krytem zařízení zasuňte otevírací nástroj.
Potom začněte oddělovat obrazovku od zadního krytu pomocí k tomu určeného nástroje.
- 3 Pokračujte v zasouvání nástroje a páčení obrazovky a zadního krytu po obvodu zařízení.
- 4 Jakmile dojde k uvolnění obrazovky, oddělte ji od zadního krytu.
Potom odložte zadní kryt stranou a obrazovku položte na rovnou podložku přední stranou směrem dolů.
- 5 Odpojte konektory baterie.
- 6 Odloupněte klapku, vyklopte ji a vyjměte baterii.

Copyright

Copyright © 2015 Samsung Electronics

Tato příručka je chráněna mezinárodními zákony o autorských právech.

Žádná část této příručky nesmí být reprodukována, šířena, překládána nebo předávána žádnou formou nebo způsobem, elektronicky ani mechanicky, včetně fotokopií, natáčení ani žádnými jinými systémy pro ukládání, bez předchozího písemného svolení společnosti Samsung Electronics.

Ochranné známky

- SAMSUNG a logo SAMSUNG jsou registrované ochranné známky společnosti Samsung Electronics.
- Bluetooth® je registrovaná ochranná známka společnosti Bluetooth SIG, Inc. na celém světě.
- Wi-Fi®, Wi-Fi Protected Setup™, Wi-Fi Direct™, Wi-Fi CERTIFIED™ a logo Wi-Fi jsou registrované ochranné známky sdružení Wi-Fi Alliance.
- Všechny ostatní ochranné známky a autorská práva jsou majetkem příslušných vlastníků.