

Elektrický skateboard

Uživatelský manuál

!Produkt můžete používat pouze po důkladném prostudování celého manuálu!

Děkujeme Vám za zakoupení skateboardu. Před používáním produktu se přesvědčte, že jste si řádně přečetl tento manuál a porozuměl instrukcím v něm obsaženým k používání tohoto produktu. Uživatelský manuál se zmiňuje o všech pokynech a instrukcích, uživatel je povinen důkladně si je přečíst a řídit se jimi. Naše společnost není zodpovědná za jakékoliv následky, které mohou být výsledkem špatného zacházení s tímto produktem. Pro další informace, nebo v případě doplňujících dotazů nás prosím kontaktujte na e-mailu **info@kolonozka.cz**. Při zjištění jakékoliv závady či podezření na závadu, je zákazník povinen tuto závadu okamžitě nahlásit prodejci, který se postará o případnou reklamaci.

Je zakázáno používat skateboard:

- bez důkladného prostudování manuálu,
- po požití alkoholu či návykových a halucinogenních látek,
- bez použití ochranných pomůcek, pevné obuvi a pohodlného sportovního oblečení,
- na vozovkách a veřejných komunikacích, v blízkosti automobilů či jiného nebezpečí,
- v dopravních prostředcích,
- k prudkému zatáčení ve vysoké rychlosti, jezděte takovou rychlostí, která odpovídá Vašim dovednostem,
- hýbat se prudce či provádět jakoukoliv jinou činnost, která by mohla vést ke snížení pozornosti při řízení skateboardu
- v nepříznivém počasí, za deštivých dnů či dokonce ve sněhu. Uživatel je povinen zabránit jakémukoliv kontaktu s vlhkostí a kapalinou v jakémkoliv skupenství,
- k jízdě v temných, potměných prostorách,
- na mokřím, kluzkém, namrzlém, zabahněném, zasněženém, kamenitém či písčném povrchu,
- na hrubém, hrbolatém či jinak nerovném povrchu, zakázáno je rovněž užití skateboardu na rampách či obrubnicích, vyhněte se veškerým překážkám,
- v blízkosti hořlavin, ohně či látek, které mohou dát lehce za vznik otevřenému ohni,
- pokud Vaše váha neodpovídá intervalu stanovenému v tomto manuálu,
- pro převoz více než jedné osoby,
- pro převoz zvířat a různých zařízení.

V případě, že nesouhlasíte s instrukcemi uvedenými v tomto manuálu, produkt nepoužívejte.

Před jízdou

Zkontrolujte celkový technický stav produktu. Ujistěte se, že je zařízení nabité. Používejte přiměřené bezpečnostní vybavení. Vždy uzpůsobte jízdu tak, aby byla adekvátní vašim zkušenostem i prostředí, ve kterém se pohybujete. Berte ohledy na své okolí. Dodržujte místní zákony a vyhlášky. Jezděte bezpečně!

ZAČÍNÁME

Nabíjení

Skateboard a ovladač musejí být před prvním užitím plně nabity. Ujistěte se, že skateboard i ovladač jsou vypnuté během nabíjení.

Poznámka: Použití jiné nabíječky může způsobit poškození základní desky nebo baterky, a tedy ztrátu záruky.

Prosím kontaktujte nás, pokud potřebujete náhradní nabíječku.

• **Nabíjení skateboardu**

K nabíjení používejte pouze nabíječku, která byla součástí balení.

Před nabíjením skateboard vypněte.

Zapojte nabíjecí kabel do elektrické zdířky na skateboardu.

Světlo na nabíječce svítí červeně při nabíjení a zeleně, pokud je skateboard plně nabitý. Po úspěšném nabití odejměte nabíjecí kabel ze zdířky.

Plné nabití trvá standardně 3 hodiny.

• **Nabíjení dálkového ovládání**

K nabíjení ovladače se používá standardní micro USB kabel.

Zapojte nabíjecí USB kabel, který byl součástí balení, do spodní strany dálkového ovládání. Ujistěte se, že zapojujete kabel správným koncem.

Druhý konec nabíjecího USB kabelu zapojte do nabíječky a umístěte do nabíjecí zdířky. Standardní doba do úplného nabití je 2 hodiny.

Párování

Před prvním použitím musí být skateboard a ovladač spárovány.

1. krok:

Před započítím procesu se ujistěte, že ovladač i skateboard jsou vypnuty.

- *Zmáčkněte a krátce držte červené tlačítko na ovladači, dokud se všechny LED světla nevypnou.*
- *Zmáčkněte a krátce držte červené tlačítko na skateboardu, dokud se všechna světla nevypnou.*

2. krok

Zmáčkněte a držte tlačítko napájení na skateboardu i na ovladači, dokud neuslyšíte tři pípnutí (jedno dlouhé pípnutí a o pár sekund později dvě krátká pípnutí)

3. krok

Vypněte skateboard. Vypněte ovladač. Oboje znovu zapněte. Skateboard a dálkové ovládání jsou nyní spárovány. Pokud spárování neproběhlo úspěšně, opakujte proces od prvního bodu, dokud spárování neproběhne v pořádku.

Testování spárování

Můžete spárování otestovat tím, že položíte skateboard na hranu a stlačíte pohybový ovladač, dokud se nezačnou otáčet kolečka.

Nyní je skateboard připraven k použití.

Před jízdou

Před jízdou vždy zkontrolujte technický stav produktu i jeho vybavení.

Ujistěte se, že máte přiměřené bezpečnostní vybavení, pevnou obuv.

Najděte bezpečné prostředí pro používání skateboardu.

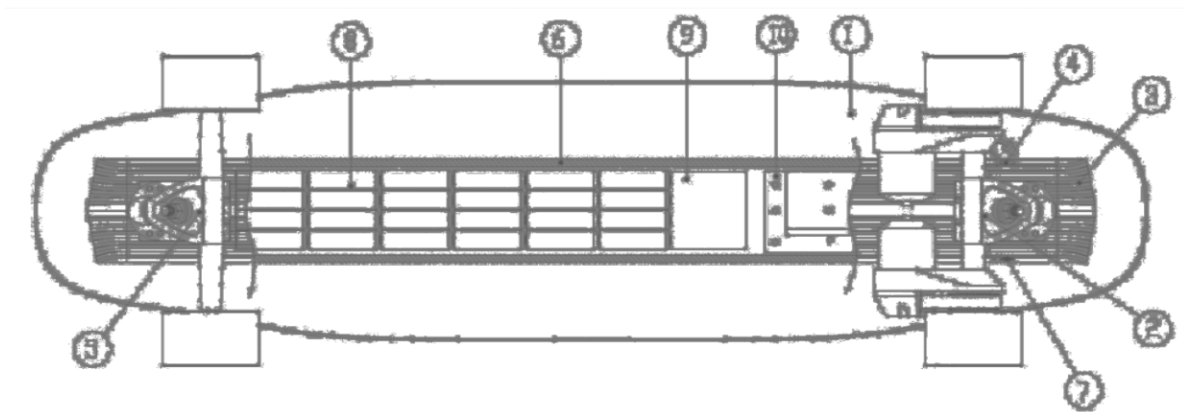
První jízda

Zapněte skateboard i ovladač a zkontrolujte, zda všechno běží hladce. Spusťte brzdy stlačením pohybového ovladače směrem zpět. Stoupněte si na skateboard, balancujte a jemně stlačte pohybový ovladač dopředu, než se skateboard rozjede. Čím víc tlačíte na ovladač, tím rychleji pojedete. Stlačením pohybového ovladače směrem zpět začnete brzdit. Cvičte pomalou jízdou vpřed, dokud se nebudete cítit pohodlně. Poté zkuste zatáčet. Navrhujeme nejprve učení s kamarádem, abyste v případě pádu měli podporu. Většina uživatelů je schopná jízdy během krátké doby. Je to jednodušší, než si myslíte!

Základní jízdni rady

Nezapomněte při nástupu na skateboard stlačit pohybový ovladač směrem zpět k zabrzdění. Pomáhá to k snadnějšímu nástupu na skateboard. Měli byste umístit do zadní části skateboardu nohu, kterou se budete odrážet. Druhou nohu dejte do přední části skateboardu. Zatáčení probíhá stejně jako na klasickém skateboardu. Dbejte na to, aby vaše jízda byla plynulá a přiměřená vašim zkušenostem.

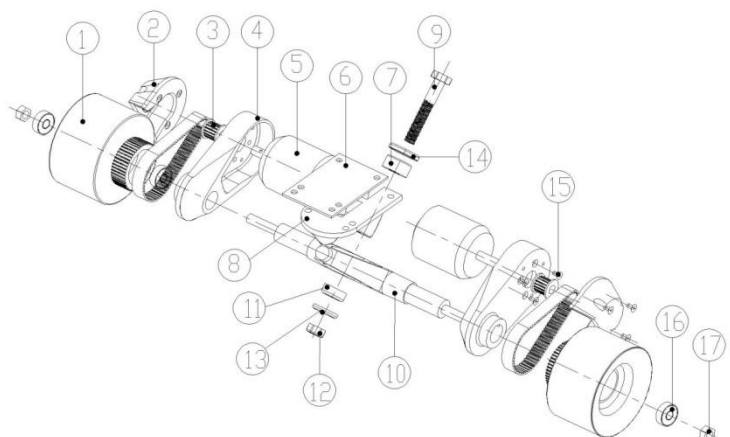
KOMPONENTY



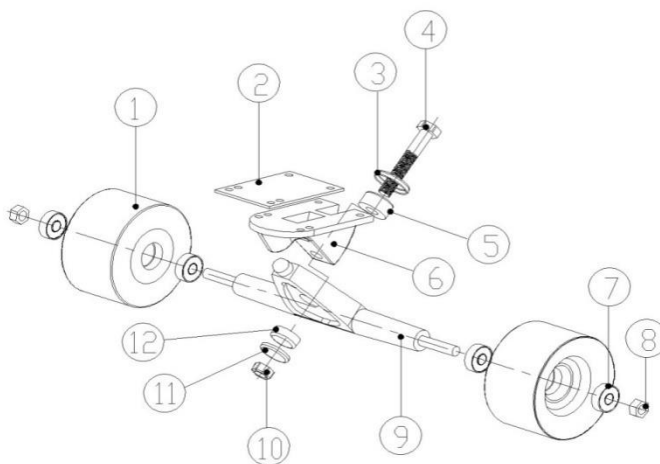
- | | |
|------------------------|---------------------------|
| 1. Deska | 6. Hliníkový rám |
| 2. Napájený podvozek | 7. Napájecí tlačítko |
| 3. Zástrčka | 8. Lithium-Ion baterie |
| 4. Nabíjecí port | 9. Modul chránící baterku |
| 5. Nenapájený podvozek | 10. Základní deska |

- | | |
|------------------------------------|---------------------|
| 1. Synchronizované kolečko | 11. Pružná podložka |
| 2. Kryt | 12. Matice |
| 3. Synchronizovaná řemenice | 13. Těsnící objímka |
| 4. Držák motoru | 14. Těsnící objímka |
| 5. Bezkartáčový stejnosměrný motor | 15. Šroub |
| 6. Podložka podvozku | 16. Ložisko |
| 7. Pružná podložka | 17. Matice |
| 8. Držák | |

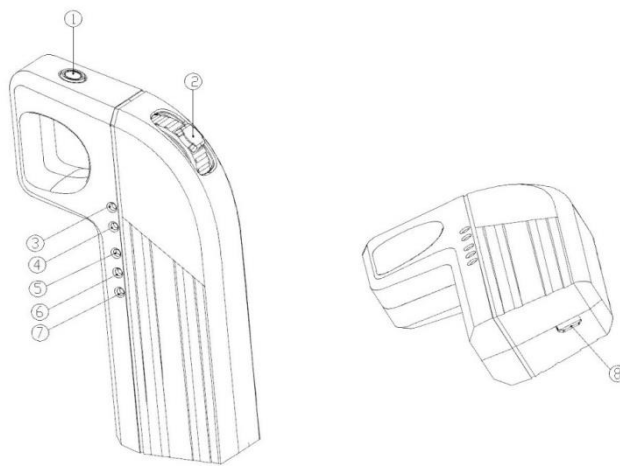
- | |
|---------------------|
| 9. Podvozkový šroub |
| 10. Podvozek |



1. Kolečko
2. Těsnění
3. Těsnící objímka
4. Podvozkový šroub
5. Pružná podložka
6. Držák
7. Ložisko
8. Matice
9. Podvozek
10. Matice
11. Těsnící kroužek
12. Pružná podložka



1. Napájecí tlačítko
2. Pohybový ovladač
3. Světlo indikující pomalou jízdu
4. Světlo indikující rychlou jízdu
5. Světlo indikující úroveň nabití #1
6. Světlo indikující úroveň nabití #2
7. Světlo indikující úroveň nabití #3
8. Nabíjecí port dálkového ovládání



BEZPEČNOSTNÍ INSTRUKCE

- Vždy praktikujte především bezpečnost – vždy jezděte na rovném povrchu bez překážek, vždy používejte přiměřené bezpečnostní vybavení.
- Bezpečnostní vybavení – doporučujeme Vám nosit úplnou bezpečnostní výstroj. Prosím používejte skateboardovou helmu, chrániče loktů, kolen a rukavice. Noste vhodný oděv a pevnou obuv.
- Skateboard je uzpůsoben pro odpovědné jezdce starších 13 let.
- Skateboard může v jednu chvíli používat pouze jedna osoba.
- Maximální váha jezdce je 120 kilogramů.
- Skateboard je uzpůsoben pro jízdu na rovném povrchu. Prosím, vyhněte se jízdě na písku, šterku, bahnu nebo rozečkaném terénu. Nejezděte na kluzkém terénu, jako je sníh, nebo mokrá povrch.
- Při jízdě na silnici neposlouchejte hudbu.
- Před jízdou vždy důkladně zkontrolujte technický stav produktu.
- Při jízdě nepokládejte předměty na desku skateboardu.
- Pokud budou baterie ve skateboardu vybité, nepoužívejte ho a baterie co nejdříve dobijte.
- zákaz jakéhokoliv kontaktu s vodou
- zákaz jízdy v prašném prostředí, na sněhu či v písku.
- jízda povolena pouze s ochrannými pomůckami – helma, bederní pás, chrániče dlaní, kolen, loktů atd.
- Upozornění: brzda i plyn jsou velice citlivé a je nutné zacházet s ovladačem opatrně

Záruční doba

Délka záruky je 24 měsíců ode dne nákupu, a to v případě, že kupující dodrží pravidla stanovená v tomto uživatelském manuálu.

Výjimky ze záruky

Záruka se nevztahuje na:

- Poruchy, které vznikly v důsledku kontaktu zařízení s vlhkostí a vodou v jakémkoliv skupenství
- Poruchy, které vznikly v důsledku jízdy po kamenitém, zabahněném a jinak znečištěném terénu
- Poruchy, které vznikly v důsledku nesprávného používání výrobku
- Poruchy, které vznikly v důsledku ztráty kapacity baterie vlivem běžného užívání
- Poruchy, které vznikly v důsledku nadměrného přetěžování výrobku
- Poškození, která vznikla v důsledku nesprávného skladování výrobku
- Poškození, která vznikla v důsledku neoprávněných zásahů, oprav, úprav a demontáží zařízení
- Poškození pneumatik v důsledku jízdy v náročném terénu a kontaktu s ostrými předměty
- Jiné poruchy vzniklé v důsledku neoprávněného zacházení v rozporu s pravidly a instrukcemi specifikovanými v tomto manuálu

-

V případě dotazů na **servis** nás kontaktujte na emailové adrese servis@kolonozka.cz

Zařízení na servis můžete zaslat či osobně doručit na adresu našeho servisu Kladenská 278/61, 160 00 Praha 6

Pro další informace, nebo v případě doplňujících dotazů nás prosím kontaktujte na e-mailu info@kolonozka.cz

Jakékoliv užití obsahu materiálu, včetně jeho převzetí, je bez souhlasu firmy Eljet s.r.o. zapovězeno.

Copyright © Eljet s.r.o.

Všechna práva vyhrazena. Určeno jen pro osobní využití. Bez předchozího písemného souhlasu Eljet s.r.o. je zakázána jakákoli další publikace, přetištění nebo distribuce tohoto materiálu nebo jeho části zveřejněného na stránkách www.kolonozka.cz či www.powerguy.cz