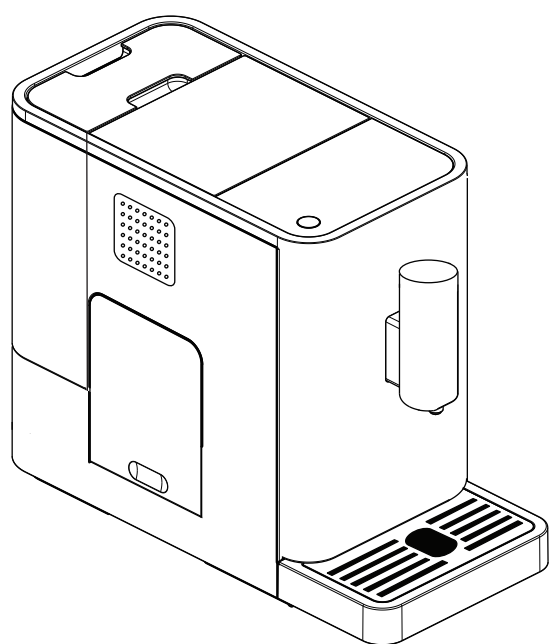


Fully Automatic Espresso Machine

User Manual



CEG5301X

EN | FR | DE | CS | SK | IT | PL

01M-8837943200-2217-01

beko

Please read this user manual first!

Dear Customer,

Thank you for preferring a Beko product. We hope that you get the best results from your product which has been manufactured with high quality and state-of-the-art technology. Therefore, please read this entire user manual and all other accompanying documents carefully before using the product and keep it as a reference for future use. If you handover the product to someone else, give the user manual as well. Follow all warnings and information in the user manual.

Explanation of symbols

Throughout this user manual the following symbols are used:



Important information or useful hints about usage.



DANGER: Warning for hazardous situations with regard to life and property.



WARNING: Warning indicates a potentially dangerous situation.



CAUTION: Warning indicates potential material damage.

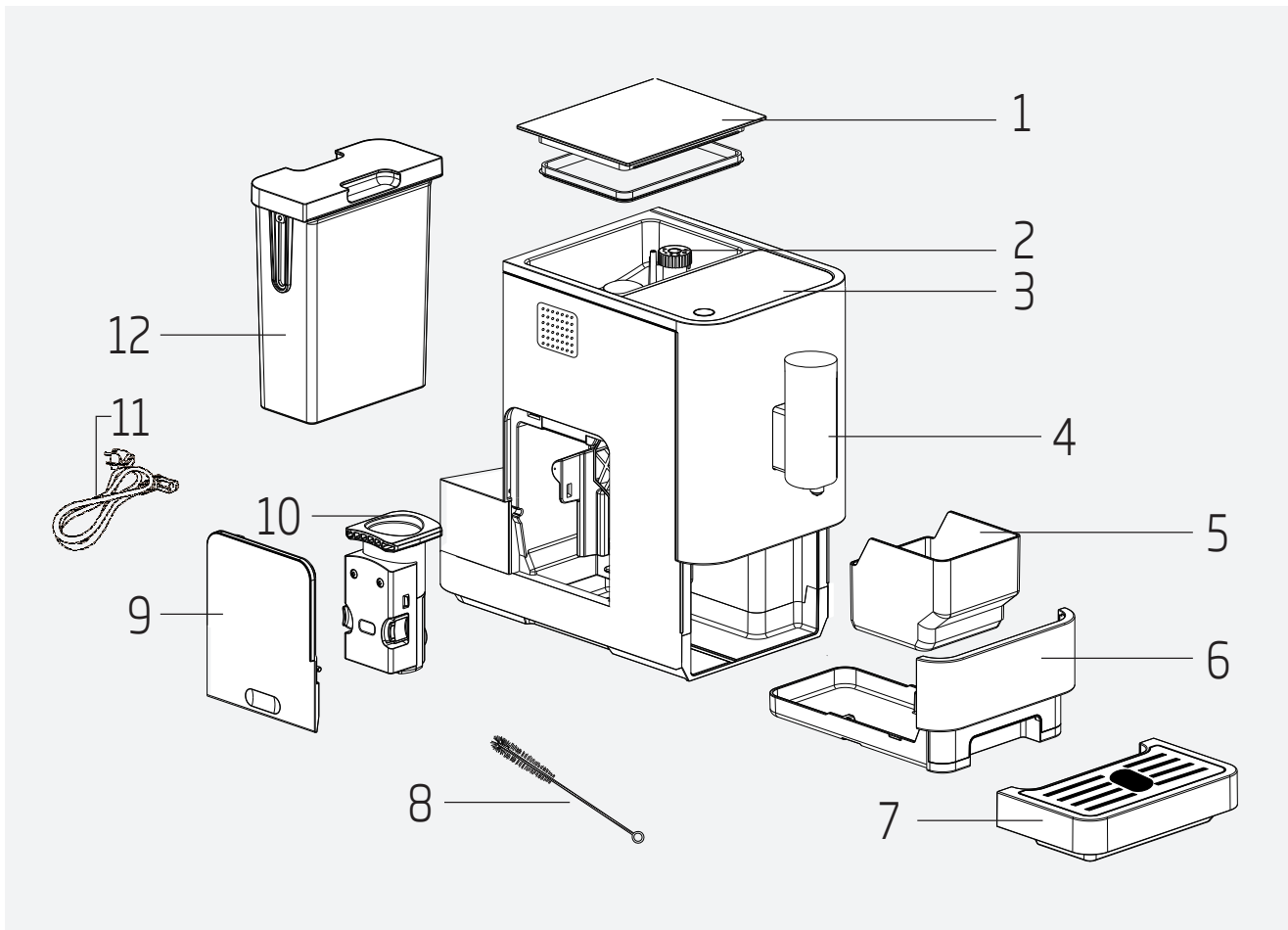


This product has been produced in environmentally friendly, modern facilities

Complies with the WEEE
Regulation.



Does not contain PCB.
Made in: P.R.C.



1. Coffee Beans Container Cover
2. Coffee Bean Container
3. Control Panel
4. Adjustable coffee spout
5. Coffee Grounds Container
6. Internal Drip Tray
7. External Drip Tray
8. Cleanness brush
9. Service Door
10. Brewer
11. Power cord
12. Water Tank

2.2 Technical data

Power supply:

220-240 V~, 50-60 Hz

Power: 1350 W

Technical and design modifications reserved.

All declared values on the product and on the printed leaflets are picked up after laboratory measurements performed according to related standards. These values may differ upon usage and ambient conditions.

CONTENTS

ENGLISH	5-26
FRANÇAIS	27-51
DEUTSCH	52-78
ČESKY	79-102
SLOVAK	103-127
ITALIANO	128-153
POLSKI	154-182

Nejprve si přečtěte tento návod k použití!

Vážený zákazníku,

Děkujeme, že jste si vybrali výrobek značky Beko. Doufáme, že s tímto výrobkem, který byl vyroben s využitím vysoce kvalitní a moderní technologie, dosáhnete těch nejlepších výsledků. Proto si před použitím výrobku pečlivě přečtěte celý návod k použití a jakékoli doplňující dokumenty, a uchovejte je pro budoucí použití. Pokud výrobek předáte další osobě, rovněž jí předejte návod k použití. Dodržujte veškerá varování a informace uvedené v návodu k použití.

Vysvětlení symbolů

V celém návodu k použití jsou použity následující symboly:



Důležité informace nebo užitečné rady k používání.



NEBEZPEČÍ: Varování před nebezpečnými situacemi pro život a majetek.



VAROVÁNÍ: Varování upozorňuje na potenciálně nebezpečnou situaci.



POZOR: Varování upozorňuje na možné materiální škody.



Tento výrobek byl vyroben v ekologicky šetrných, moderních závodech.

Je v souladu se směrnicí OEEZ.



Neobsahuje PCB.

Vyrobeno v: ČLR

1. Kryt zásobníku zrnkové kávy
2. Zásobník na zrnkovou kávu
3. Ovládací panel
4. Nastavitelný výpust kávy
5. Zásuvka na kávovou sedlinu
6. Vnitřní odkapávací miska
7. Vnější odkapávací miska
8. Čisticí kartáč
9. Provozní dvířka
10. Filtr
11. Napájecí kabel
12. Nádržka na vodu

2.2 Technické údaje

Napájení:

220-240 V~, 50-60 Hz

Výkon: 1350 W

Technické a konstrukční změny vyhrazeny.

Všechny hodnoty uvedené na výrobku a na tištěných letácích jsou určeny laboratorním měřením prováděným podle příslušných norem. Tyto hodnoty se mohou lišit podle použití a okolních podmínek.

1

Důležité pokyny pro bezpečnost a životní prostředí

Tento oddíl obsahuje bezpečnostní pokyny, které pomohou zajistit ochranu před rizikem zranění a materiálních škod. Nedodržení těchto pokynů způsobí neplatnost záruky.

1.1 Nebezpečí související s elektrickým proudem

Nebezpečí ohrožení života elektrickým proudem!

Dotyk s vodiči nebo částmi pod napětím může vést k vážnému úrazu nebo dokonce smrti!

Dodržujte následující bezpečnostní opatření k zabránění úrazu elektrickým proudem:

- Nepoužívejte kávovar v případě, že je poškozený spojovací kabel nebo zástrčka.
- Před opětovným použitím kávovaru, musí být síťový kabel obnoven kvalifikovaným elektrikářem.
- Neotvírejte opláštění kávovaru. Nebezpečí úrazu elektrickým proudem v případě dotyku s částmi pod napětím a / nebo změn elektrické a mechanické konfigurace.

1

Důležité pokyny pro bezpečnost a životní prostředí

- Před čištěním zásobníku na zrnkovou kávu vytáhněte zástrčku přístroje ze zásuvky. Nebezpečí ze strany rotujících kávomlýnku!

1.2 Nebezpečí popálení nebo opaření

Během provozu se mohou určité části spotřebiče zahřát na vysokou teplotu! Vydané nápoje a unikající pára jsou velmi horké!

Dodržujte následující bezpečnostní opatření k zabránění popálení / opaření sebe a / nebo ostatních osob:

- Nedotýkejte se kovových pouzder na obou výpustích kávy.
- Vyhněte se přímému kontaktu pokožky s unikající párou nebo horkou oplachovací, čisticí a odvápnovací vodou.

1.3 Základní bezpečnostní opatření

Dodržujte následující bezpečnostní opatření pro zajištění bezpečné manipulace s kávovarem:

- Nikdy si nehrajte s obalovým materiálem. Riziko udušení.

1

Důležité pokyny pro bezpečnost a životní prostředí

- Před použitím zkontrolujte kávovar na viditelné známky poškození. Nepoužívejte poškozený kávovar.
- Je-li poškozený připojovací kabel, jeho výměnu smí provádět pouze zástupce servisu doporučeného výrobcem, aby se zabránilo jakémukoli nebezpečí! Obráťte se, prosím, na výrobce nebo jeho zákaznický servis.
- Opravy kávovaru smí provádět pouze autorizovaný odborník nebo zákaznický servis. Nekvalifikované opravy mohou vést ke vzniku značného nebezpečí pro uživatele. Způsobí rovněž ztrátu záruky.
- Opravy kávovaru během záruční doby smí provádět pouze servisní centra autorizovaná výrobcem, jinak dojde k zániku záruky v případě následného poškození.
- Vadné díly je možné vyměnit pouze za originální náhradní díly. Pouze originální náhradní díly zaručují, že jsou splněny požadavky na bezpečnost.

1

Důležité pokyny pro bezpečnost a životní prostředí

- Tento spotřebič mohou používat děti starší 8 let a osoby s omezenými tělesnými, smyslovými nebo mentálními schopnostmi anebo osoby bez příslušných znalostí a zkušeností, pokud jsou pod dozorem nebo byly poučeny o bezpečném užívání tohoto přístroje a chápou nebezpečí, které mohou vzniknout při jeho používání. Děti si nesmí se spotřebičem hrát. Čištění a uživatelskou údržbu nesmí vykonávat děti, ledaže jsou starší 8 let a jsou pod dohledem.
- Tento spotřebič je určen pouze pro použití v domácnosti a podobných prostředích, jako jsou například:
 - kuchyňky pro zaměstnance v obchodech, kancelářích a jiných pracovních prostředích,
 - na farmách,
 - klienty v hotelích, motelech a dalších obytných prostředích;
 - v prostředí ubytování typu Bed and Breakfast.
- Chraňte kávovar před vlivy počasí, jako je déšť, mráz a přímé sluneční záření. Nepoužívejte kávovar ve venkovním prostředí.

1

Důležité pokyny pro bezpečnost a životní prostředí

- Nikdy neponořujte kávovar, síťový kabel nebo zástrčku do vody nebo jiných kapalin.
- Nemyjte kávovar ani jeho příslušenství v myčce na nádobí.
- Nelijte žádné jiné tekutiny kromě vody ani nevkládejte potraviny do nádržky na vodu.
- Neplňte nádržku na vodu nad značku maximální hladiny (spodní hrana plnicího otvoru) (1,4 litru).
- Přístroj používejte pouze tehdy, je-li vložena odpadní nádoba, odkapávací miska a mřížka na šálky.
- Netahejte za kabel pro vytažení zástrčku ze zásuvky a nedotýkejte se jí mokřýma rukama.
- Nedržte kávovar za síťový kabel.
- Udržujte spotřebič a jeho kabel mimo dosah dětí mladších 8 let.

Důležité pokyny pro bezpečnost a životní prostředí

1.4 Zamýšlené použití

Plně automatický kávovar Beko je určen pro použití v domácnostech a podobných prostředích, například v kuchyňkách pro zaměstnance, obchodech, kancelářích a podobných oblastech nebo zákaznicky v ubytováních typu bed & breakfast, hotelích, motelech a jiných typech ubytování. Tento kávovar není určen ke komerčnímu využití. Stroj je určen pouze pro přípravu kávy a horké mléko a vodu. Jakékoliv jiné použití, než uvedené dříve, je považováno za nesprávné použití.

Nebezpečí vyplývající z nesprávného použití!

Není-li použit k zamýšlenému účelu nebo je-li používán jakýmkoli jiným způsobem, kávovar může být nebo se může stát zdrojem nebezpečí.



VAROVÁNÍ: Proto kávovar může být použit pouze k zamýšlenému účelu.



VAROVÁNÍ:

Dodržujte postupy popsané v tomto návodu k použití.

Žádné nároky jakéhokoliv druhu nebudou přijaty za škody nebo zranění vyplývající z použití kávovaru pro jiný než zamýšlený účel.

Riziko musí nést pouze majitel přístroje.

1.5 Omezení odpovědnosti

Všechny technické informace, údaje a pokyny k instalaci, obsluze a údržbě kávovaru obsažené v tomto návodu k použití představují aktuální stav v době tisku a jsou založeny na nejlepších možných znalostech získaných zkušeností a know-how.

Žádné nároky nelze odvodit z informací, ilustrací a popisů v tomto návodu k použití.

Výrobce nepřijímá žádnou odpovědnost za škody nebo zranění

1

Důležité pokyny pro bezpečnost a životní prostředí

vzniklé nedodržením návodu k použití, použitím k jiným než zamýšleným účelům, neodbornými opravami, nepovolené úpravami nebo použitím neschválených náhradních dílů.

1.6 Dodržování směrnice WEEE a o likvidaci odpadů:

Tento produkt splňuje směrnici EU WEEE (2012/19/EU). Tento výrobek nese symbol pro třídění, platný pro elektrický a elektronický odpad (WEEE).



Tento produkt byl vyroben z vysoce kvalitních součástí a materiálů, které lze znovu použít a které jsou vhodné pro recyklaci. Produkt na konci životnosti nevyhazujte do běžného domácího odpadu. Odveďte ho do sběrného místa pro recyklaci elektrických a elektronických zařízení. Informace o těchto sběrných místech získáte na místních úřadech.

1.7 Dodržování směrnice RoHS:

Produkt, který jste zakoupili splňuje směrnici EU RoHS (2011/65/EU). Neobsahuje žádné škodlivé ani zakázané materiály, které jsou směrnicí zakázané.

1.8 Informace o balení



Balení produktu je vyrobeno z recyklovatelných materiálů, v souladu s naší národní legislativou. Obalové materiály nelikvidujte s domácím nebo jiným druhem odpadu. Odveďte je na sběrné místo balicího materiálu, které má pověření místních orgánů.

2 Displej

2.1 Ovládací panel

	Blikající kontrolka: Nízká hladina vody/ Chybí nádržka na vodu
	Nedostatek kávových zrn
	Rozsvítí se stabilně: zásobník kávové sedliny je plný Blikající kontrolka: Vnitřní odkapávací miska/ zásobník kávové sedliny chybí
	Rozsvítí se stabilně: Chybí filtr/ není instalován správně Blikající kontrolka: Provozní dvířka jsou otevřena / instalována nesprávně
	Rozsvítí se stabilně: Nutné odvápnit Blikající kontrolka: Probíhá odvápnování
	Probíhá funkce vyprazdňování systému
	Tlačítko zapnutí/vypnutí
	Tlačítko horké vody
	Tlačítko silné espresso
	Tlačítko slabé espresso

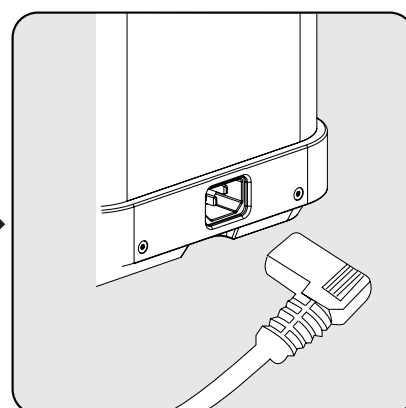
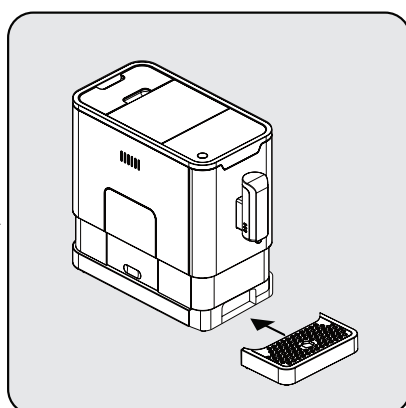
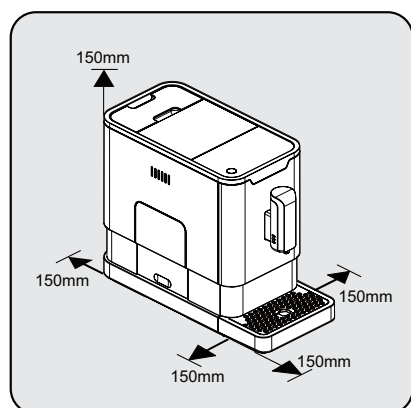
Krabice zahrnuje 3 balení čistících prostředků pro samočištění.

3 Příprava

3.1 Instalace



Ostraňte všechny ochranné fólie, nálepky a další balící materiál spotřebiče.



Zvolte bezpečný a stabilní povrch se snadno dostupným napájením a umožňujícím minimální vzdálenost po stranách stroje.


Vložte vnitřní odkapávací misku. Ověřte, zda je vložena správně.

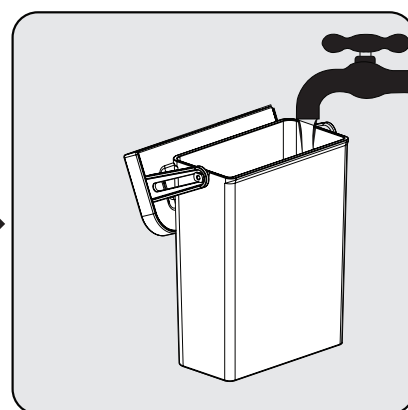
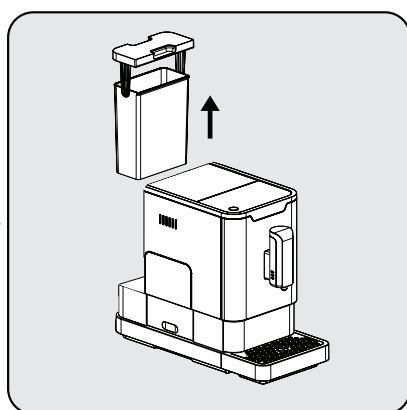
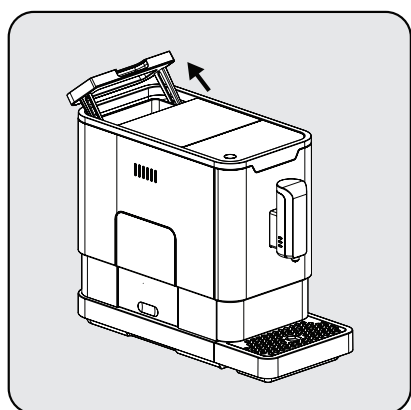
Vložte nabíjecí konektor do zdířky v zadní části nabíjecího stojanu. Vložte druhý konec napájecího kabelu do zásuvky s odpovídajícím napětím.

3 Příprava

3.2 Plnění nádržky vodou



VAROVÁNÍ: Pokud  bliká, nádržka na vodu má málo vody a potřebuje doplnit.



Zvedněte nádržku na vodu za použití víka jako rukojeti.

Nádržku na vodu vyjměte.

Vypláchněte nádržku na vodu čerstvou vodou a poté naplňte nádržku po rysku Max a vložte zpět do přístroje. Ověřte, zda je vložena správně.

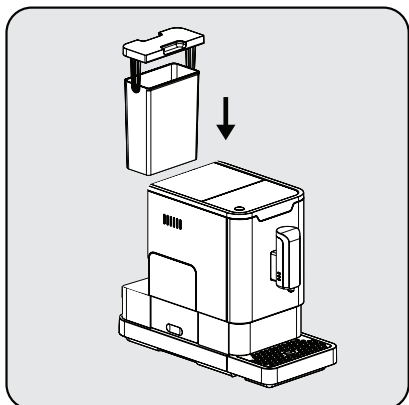


Aby nepřetekla voda z nádržky na vodu, nepřidávejte vodu pomocí jiné nádržky přímo do spotřebiče.

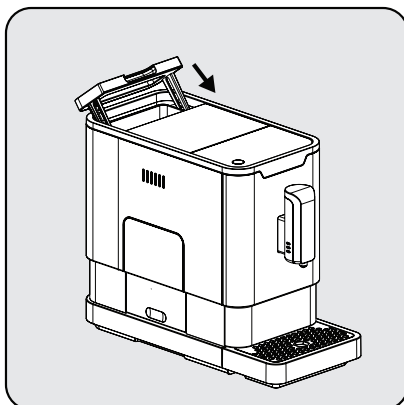


VAROVÁNÍ: Nikdy nenaplňujte nádržku na vodu teplou, horkou, perlivou vodou nebo žádnou další tekutinou, která by mohla poškodit vodní nádržku a stroj.

3 Příprava



Umístěte nádržku na vodu za použití víka jako rukojeti.

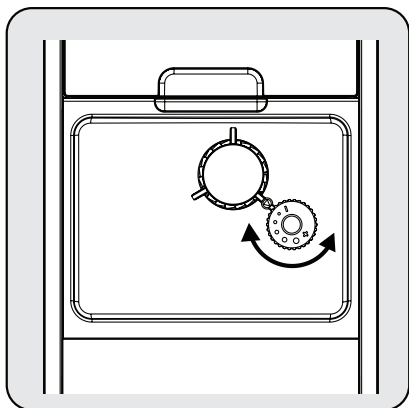


Přiklopte nádržku na vodu za použití víka.

4 Obsluha

4.1 Nastavení mletí

Můžete nastavit mlýnek tak, aby vyhovoval pražení Vaší kávy, otočením nastavovacího knoflíku v nádržce na kávová zrna:



Během procesu mletí kávy je možné provést nastavení otočením nastavovacího knoflíku.



VAROVÁNÍ: Nikdy nenastavujte mletí, pokud mlýnek není v chodu. Může poškodit mlýnek.



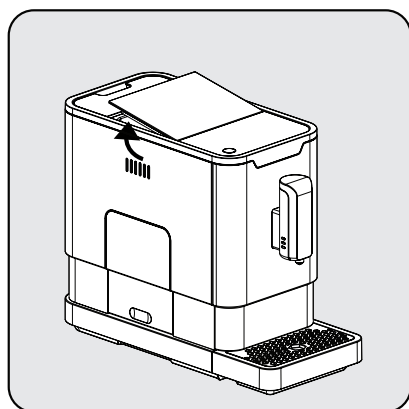
Tečky na nastavovacím knoflíku značí jemnost mletí.

4 Obsluha

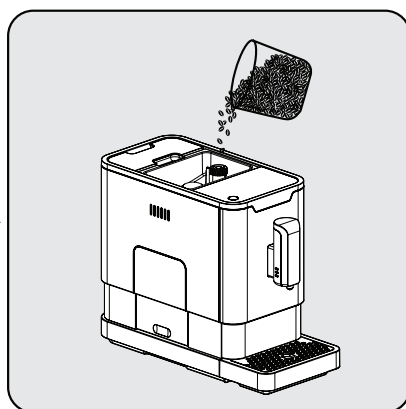
4.2 Plnění nádržky na kávová zrna



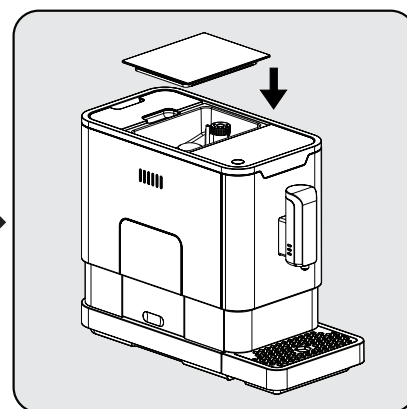
Pokud  bliká, spotřebič potřebuje doplnit kávová zrna.



Sejměte víko z nádržky na kávová zrna.



Pomale vsypte kávová zrna.



Nasad'te víko zpět.



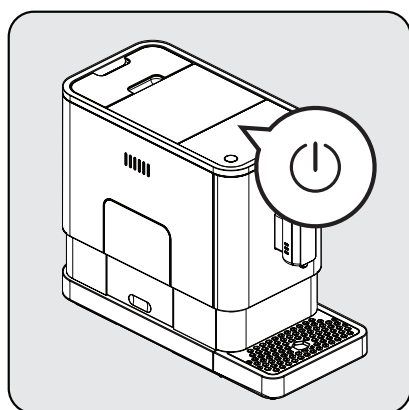
VAROVÁNÍ: Naplňte nádržku na kávová zrna pouze kávovými zrny. Mletá káva, instantní káva, karamelizovaná káva a další předměty mohou stroj poškodit.



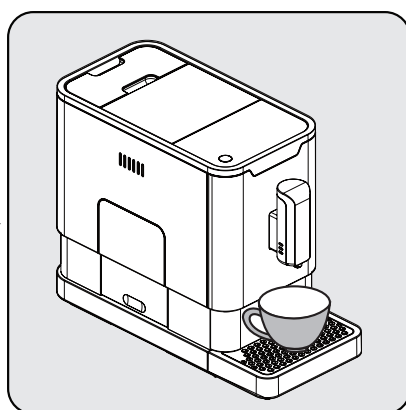
Zmáčkněte tlačítko horká voda (viz strana 9 sekce IV) k vnitřnímu vyčištění kávovaru před prvním použitím.

4 Obsluha

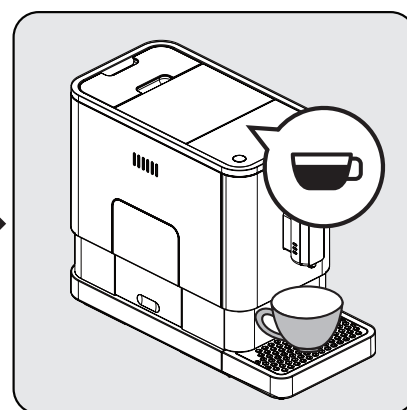
4.3 Příprava kávy



Spotřebič zapněte stiskem spínače Zap./Vyp. . Spotřebič je poté v pohotovostním režimu.



Pod výpusť kávy umístěte šálek a nastavte výšku výpusť tak, aby vyhovovala šálku.



Zmáčknutím se tlačítko espresso rozsvítí a osvětlení znamená, že se šálek kávy připravuje. Jakmile je přístroj zpět v pohotovostním režimu, káva je připravena.

i

Vypněte přístroj zmáčknutím tlačítka zapnout/vypnout.

i

Podle chuti kávy, kterou si přejete, zmáčkněte tlačítko silné nebo slabé espresso.

i

Zmáčkněte tlačítko horká voda k vnitřnímu vyčištění kávovaru před prvním použitím.

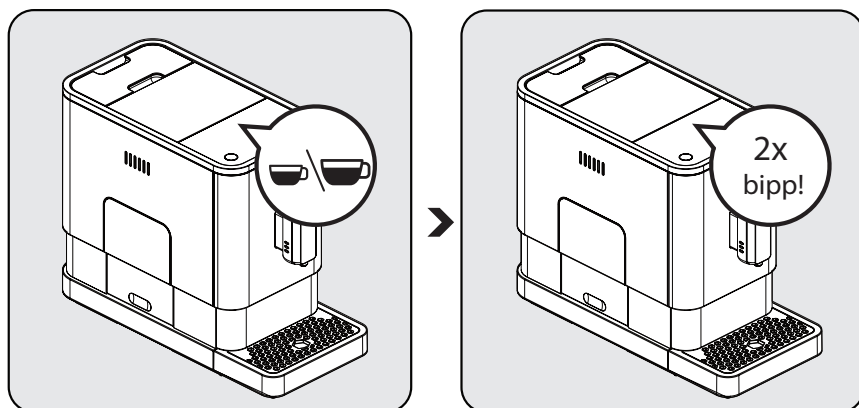
i

Spotřebič je vybaven funkcí samovypnutí. V závislosti na zvoleném režimu se časování samovypínání u spotřebiče různí .

4 Obsluha

4.4 Nastavení množství kávy/ horké vody

Můžete si zapamatovat Vaše požadované množství kávy jak pro silné, tak pro slabé espresso, a také množství horké vody od 25 ml do 250 ml.



Zatímco připravujete Vaši kávu (ať silné, či slabé espresso) nebo dávkujete horkou vodu, zmáčkněte a držte zvolené tlačítko. Přístroj bude pokračovat v přípravě šálku kávy.

Jakmile jste spokojeni s množstvím kávy, uvolněte tlačítko. Dvě pípnutí znamenají, že množství kávy bylo uloženo do paměti.



Lze resetovat množství kávy zpět do továrního nastavení zvolením původního nastavení.

4.5 Horká voda

Přístroj může dávkovat horkou vodu pouhým stlačením tlačítka horká voda. Zmáčknutím se tlačítko horká voda rozsvítí a osvětlení znamená, že voda se ohřívá. Jakmile tlačítko a osvětlení zhasne, voda je připravena.

4 Obsluha



4.6 Volba režimu

Stroj má dvě různá nastavení: výchozí nastavení, ECO režim a rychlý režim. Režim ECO šetří více energie. V rychlém režimu se káva připraví rychleji než při výchozím nastavení.

	ECO režim	Rychlý režim	Výchozí nastavení
Osvětlení zapnout	Ne	Ano	Ano
Předfiltrace*	Ano	Ne	Ano
Čas automatického vypnutí	10minut	30minut	20minut
Zapamatovat velikost šálku	Ano	Ano	Ano




Funkce předfiltrování zvlhčuje zrna ve filtru malým množstvím vody před úplným vytažením. To rozšíří kávovou sedlinu a vytvoří větší tlak ve filtru, což napomáhá vytěžení veškerých olejů a plné chuti z kávových zrn.

1. Pokud je stroj v pohotovostním režimu, zmáčkněte a držte  po dobu 5 sekund.
2.  Poté bude blikat a následující tlačítko bude mít následující označení pro jiné nastavení:

4 Obsluha

	Tlačítko horké vody 	Tlačítko silné espresso 	Tlačítko slabé espresso 
V ECO režimu	Světla jsou zapnutá	Blikající kontrolka	Blikající kontrolka
Rychlý režim	Ano	Ne	Blikající kontrolka
Ve výchozím nastavení	Blikající kontrolka	Blikající kontrolka	Světla jsou zapnutá

3. Zmáčkněte tlačítko horká voda pro ECO režim, tlačítko silné espresso pro rychlý režim a tlačítko slabé espresso pro výchozí nastavení. Dvě pípnutí znamenají, že režim byl zvolen. (Poznámka: Pokud stisknete odpovídající světla na tlačítku pro každý režim, stroj nebude reagovat).
4. Pokud chcete nastavení zachovat, stiskněte opět  a čekejte 5 sekund, dokud se stroj nevrátí do pohotovostního režimu.

5 Čištění

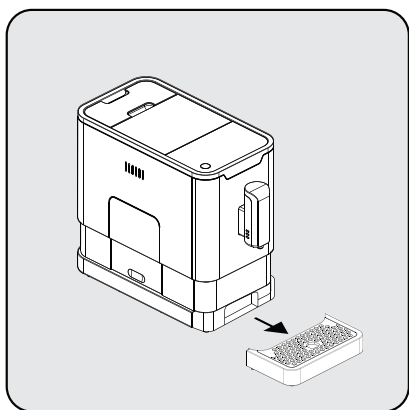
5.1 Čištění spotřebiče

1. Odpojte napájecí kabel ze síťové zásuvky.
2. Vylijte všechnu vodu z vnitřní a vnější odkapávací misky.
3. Pro odstranění skvrn od vody na přístroji, použijte navlhčený hadřík nebo jemný čistící prostředek.

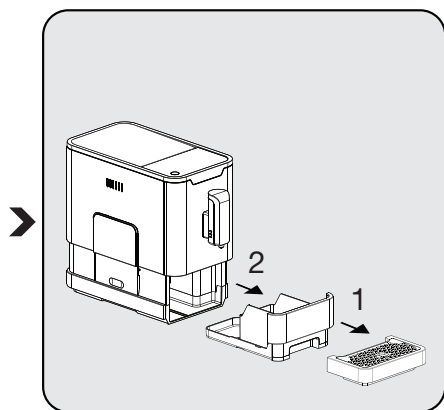


VAROVÁNÍ: Nikdy nepoužívejte brusný materiál, ocet nebo odvápnovací prostředky, které nejsou součástí balení, k čištění přístroje.

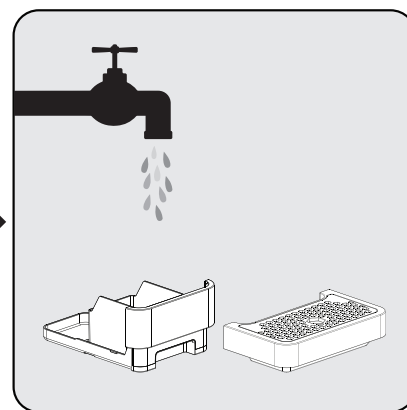
Pravidelné čištění a údržba přístroje jsou velmi důležité pro prodloužení životnosti přístroje.



Odstraňte vnější odkapávací misku.



Po stranách otevřete vnitřní odkapávací misku a zásuvku na kávovou sedlinu.

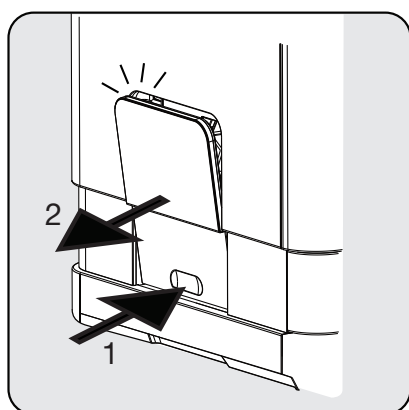


Vyprázdněte zásuvku na kávovou sedlinu a vypláchněte vodou. Potom osušte.

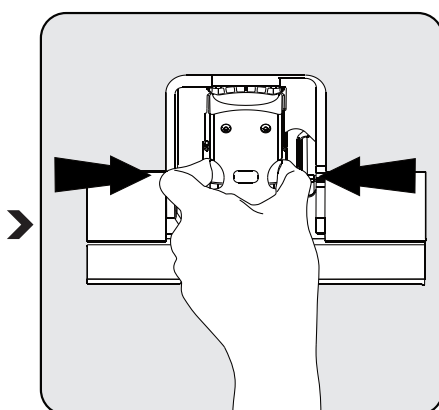


Pokud  svítí, nádržka na kávová zrna musí být vyprázdněna.

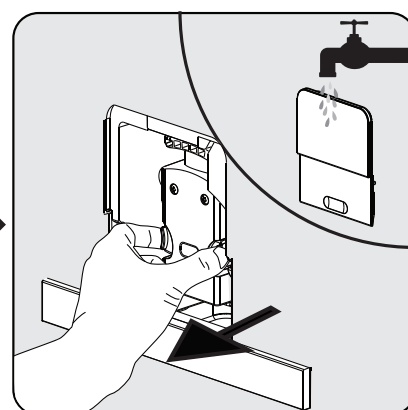
5 Čištění



Stlačte provozní dvířka a odstraňte.





Stiskněte uvolňovací knoflík.



Vyjměte filtry. Vypláchněte filtr vodou. Poté osušte filtr.



Pokud  svítí, znamená to, že chybí filtr/ není instalován správně. Pokud  bliká, znamená to, že provozní dvířka chybí/ nejsou instalována správně.

5.2 Samočištění

Pokud  bliká, znamená to, že spotřebič potřebuje samočištění. Pokud proběhne tato funkce alespoň jednou měsíčně nebo častěji v závislosti na tvrdosti vody, zachováte si spotřebič v nejlepším stavu. Doporučuje se

1. Zcela naplnit nádržku na vodu.
2. Přidat jedno balení čistícího prostředku zahrnutého v krabici do nádržky s vodou.



VAROVÁNÍ: Nepoužívejte ocet nebo jiný čistící prostředek pro samočištění spotřebiče. Čistící prostředek může spotřebič poškodit.

3. Zapojte spotřebič do zásuvky.
4. Umístěte dostatečně velkou nádržku pod výpust kávy.

5 Čištění

5. V pohotovostním režimu stiskněte a držte ☹ tlačítko silné espresso ☕ po dobu 5 sekund. Ozve se pípnutí a ☹ tlačítko silné espresso ☕ bude blikat.
6. Stiskněte tlačítko silné espresso a potvrďte proces samočištění. K návratu zpět do pohotovostního režimu, stiskněte ☹.
7. ☹ bude blikat, což znamená, že spotřebič provádí proces samočištění.



VAROVÁNÍ: Vyhněte se kontaktu svého těla/pokožky s horkou vodou.

8. Jakmile všechna voda z nádržky na vodu zmizí, ☹ tlačítko silné espresso ☕ bude blikat. Ostraňte zbytek roztoku z vodní nádržky a naplňte ji kohoutkovou vodou po rysku max. Jakmile je nádržka naplněna vodou, ☹ blikání přestane. Pak bude spotřebič pokračovat v samočisticím procesu.
9. Jakmile je proces hotov, spotřebič se automaticky vypne.

5.3 Funkce vyprazdňování systému

Funkce vyprazdňování systému se doporučuje, pokud spotřebič nebyl dlouho používán, před protimrazovou ochranou a před diskuzí s opravářem.

1. V pohotovostním režimu stiskněte a držte ☹ tlačítko slabé espresso ☕ po dobu 5 sekund.
2. ☹ bude blikat.
3. Vyjměte nádržku na vodu ze spotřebiče. ☹ stále světlo značí, že vyprazdňování systému probíhá. Můžete stisknout ☹ předtím, než vyjmete nádržku na vodu k návratu do pohotovostního režimu.
4. Jakmile je proces vyprazdňování systému hotov, spotřebič se automaticky vypne.






5 Čištění



VAROVÁNÍ: Po provedení FUNKCE VYPRAZDŇOVÁNÍ SYSTÉMU; zmáčkněte tlačítko horká voda, dokud voda nevyteče z výpusti, před znovupoužitím kávovaru.

5.4 Manuální vyplachování

Lze provést cyklus manuálního vyplachování k vyčištění kávové trysky po použití. Manuální vyplachování je také doporučeno, nebude-li spotřebič používán delší dobu.

1. V pohotovostním režimu stiskněte a držte  tlačítko horká voda  po dobu 5 sekund.
2. Tlačítko horká voda , tlačítko silné espresso  a tlačítko slabé espresso  pak zhasne. Kávová tryska poté vypustí malé množství vody, které je použito pro vyplachování.



VAROVÁNÍ: Voda, která vychází z kávové trysky, je horká a shromažďuje se v misce ve spod. Vyhněte kontaktu s proudem vody.

3. Po vyplachování se spotřebič vrátí do pohotovostního režimu.

6 Odstraňování problémů

Problém	Příčina	Řešení
Spotřebič nefunguje.	Spotřebič není zapojen do sítě.	Zapojte a stiskněte vypínač. Zkontrolujte kabel a zapojte.
Žádná nebo opožděná reakce při opakovaném pokusu o stisknutí funkčního klíče na panelu	Spotřebič je pod elektromagnetickým rušením. Špinavý panel.	Spotřebič odpojte ze zásuvky. Po několika minutách restartujte Vyčistěte panel utěrkou.
Káva není dostatečně horká.	Šálky byly nahřívány. Spařovací jednotka je příliš studená.	Před přípravou kávy vypláchněte přístroj nejméně 3krát
Káva nemůže vyjít z kávové výpusti.	Funkce vyprazdňování systému možná použita předtím.	Tiskněte tlačítko horká voda, dokud voda nepoteče z výpusti.
První šálek kávy není kvalitní.	První mletí nevsype dostatečné množství kávového prášku do spařovací jednotky.	Vyhod'te kávu. Další káva bude vždy kvalitní.
Káva je bez smetany.	Netiskne tlačítko ze předního směru spotřebiče	Stiskněte spodní část ikonky tlačítka níže z předního směru spotřebiče.
Tlačítka nejsou citlivá.	Byla vypudována nadměrná míra	Odstraňování vodního kamene ze zařízení.
Nádržka na vodu je vyjmuta /úroveň vody v nádržce na vodu je velmi nízká ale  není žádné upozornění.	Oblast u konektoru vodní nádržky je mokrá.	Setřete vodu kolem konektoru vodní nádržky.
Vnitřní odkapávací miska is naplněna množstvím vody.	Kávový prášek moc jemný, což brání vodě vyjít ven.	Nastavte jemnost kávy na vyšší během mletí.
Káva vytéká moc pomalu nebo občas kape.	Kávový prášek moc jemný, což brání vodě vyjít ven.	Nastavte jemnost kávy na vyšší během mletí.
Indikátor nedosatku kávových zrn bliká, ale v nádržce je stále spousta zrn.	Je zablokovaná vnitřní odvod kávového prášku.	Postupovat podle kroků sekce E (V. Čištění odvodu kávového prášku).

Najprv si prečítajte tento návod na použitie!

Vážený zákazník,

Ďakujeme, že ste si vybrali výrobok značky Beko. Dúfame, že sa dočkáte tých najlepších výsledkov od výrobku vyrobeného vo vysokej kvalite a s najmodernejšími technológiami. Z tohto dôvodu si pred použitím produktu pozorne prečítajte celú túto používateľskú príručku a všetky ostatné sprievodné dokumenty a uschovajte ich pre referenciu do budúcnosti. Ak produkt dáte niekomu inému, dajte mu tiež používateľskú príručku. Dodržujte všetky varovania a informácie v používateľskej príručke.

Vysvetlenie symbolov

V celej používateľskej príručke sa používajú nasledujúce symboly:



Dôležité informácie alebo užitočné tipy pre používanie.



NEBEZPEČENSTVO: Varovanie pre nebezpečné situácie s ohľadom na život a majetok.



VAROVANIE: Varovanie upozorňuje na potenciálne nebezpečnú situáciu.



POZOR: Varovanie upozorňuje na možné materiálne škody.



Tento produkt bol vyrobený v ekologicky šetrných a moderných zariadeniach

Je v súlade s nariadením WEEE.



Neobsahuje PCB.
Vyrobené v: ČĽR

1. Kryt zásobníku na zrnkovú kávu
2. Zásobník na zrnkovú kávu
3. Ovládací panel
4. Nastaviteľný výpust kávy
5. Zásobník na kávovú usadeninu
6. Vnútoraná odkvapkávacia miska
7. Vonkajšia odkvapkávacia miska
8. Čistiaca kefka
9. Servisné dvierka
10. Prekvapkávač
11. Napájací kábel
12. Nádržka na vodu

2.2 Technické údaje

Napájanie:

220-240 V~, 50-60 Hz

Výkon: 1350 W

Výrobca si vyhradzuje právo na zavádzanie technických a dizajnových modifikácií.

Všetky hodnoty uvedené na výrobku a na tlačných letákok sú určené laboratórnym meraním uskutočneným podľa príslušných noriem. Tieto hodnoty sa môžu líšiť podľa použitia a okolitých podmienok.

1

Dôležité pokyny pre bezpečnosť a životné prostredie

Tento oddiel obsahuje bezpečnostné pokyny, ktoré pomôžu zabezpečiť ochranu pred rizikom zranenia a materiálnych škôd. Nedodržanie týchto pokynov zruší platnosť záruky.

1.1 Nebezpečenstvo súvisiace s elektrickým prúdom

Nebezpečenstvo ohrozenia života elektrickým prúdom!

Dotyk s vodičmi alebo časťami pod napätím môže viesť k vážnemu úrazu alebo dokonca smrti!

Dodržiujte nasledujúce bezpečnostné opatrenia na zabránenie úrazu elektrickým prúdom:

- Nepoužívajte kávovar v prípade, že je poškodený spojovací kábel alebo zástrčka.
- Pred opätovným použitím kávovaru musí byť sieťový kábel obnovený kvalifikovaným elektrikárom.
- Neotvárajte opláštenie kávovaru. Nebezpečenstvo úrazu elektrickým prúdom v prípade dotyku s časťami pod napätím a/alebo zmien elektrickej a mechanickej konfigurácie.
- Pred čistením zásobníka na zrnkovú kávu vytiahnite

1

Dôležité pokyny pre bezpečnosť a životné prostredie

zástrčku prístroja zo zásuvky. Nebezpečenstvo zo strany rotujúceho kávomlynčeka!

1.2 Nebezpečenstvo popálenia alebo obarenia

Počas prevádzky sa môžu určité časti spotrebiča zahriať na vysokú teplotu! Vydané nápoje a unikajúca para sú veľmi horúce!

Dodržiujte nasledujúce bezpečnostné opatrenia na zabránenie popálenia/obarenia seba a/alebo iných osôb:

- Nedotýkajte sa kovových puzdier na oboch výpustoch kávy.
- Vyhnite sa priamemu kontaktu pokožky s unikajúcou parou alebo horúcou oplachovacou, čistiacou a odvápnovacou vodou.

1.3 Základné bezpečnostné opatrenia

Dodržiujte nasledujúce bezpečnostné opatrenia pre zaistenie bezpečnej manipulácie s kávovarom:

- Nikdy sa nehrajte s obalovým materiálom. Riziko udusenía.
- Pred použitím skontrolujte kávovar, či nemá viditeľné známky poškodenia. Nepoužívajte poškodený kávovar.
- Ak je poškodený pripojovací kábel, jeho výmenu smie vykonávať iba zástupca servisu odporúčaného výrobcou, aby sa zabránilo akémukoľvek nebezpečenstvu! Obráťte sa, prosím, na výrobcu alebo jeho zákaznícky servis.
- Opravy kávovaru smie vykonávať len autorizovaný odborník alebo zákaznícky servis. Nekvalifikované opravy môžu viesť k vzniku značného nebezpečenstva pre užívateľa. Spôsobí tiež stratu záruky.

1

Dôležité pokyny pre bezpečnosť a životné prostredie

- Opravy kávovaru počas záručnej lehoty smú vykonávať len servisné centrá autorizované výrobcom, inak dôjde k zániku záruky v prípade následného poškodenia.
- Chybné diely je možné vymeniť len za originálne náhradné diely. Iba originálne náhradné diely zaručujú, že sú splnené požiadavky na bezpečnosť.
- Tento spotrebič môžu používať deti staršie ako 8 rokov a osoby s obmedzenými telesnými, zmyslovými alebo mentálnymi schopnosťami alebo osoby bez príslušných znalostí a skúseností, ak sú pod dozorom alebo boli poučené o bezpečnom používaní tohto prístroja a chápu nebezpečenstvá, ktoré môžu vzniknúť pri jeho používaní. Deti sa nesmú so spotrebičom hrať. Čistenie a používateľskú údržbu nesmú vykonávať deti, pokiaľ nie sú staršie ako 8 rokov a sú pod dohľadom.
- Tento spotrebič je určený len na použitie v domácnosti a podobných prostrediach, ako sú napríklad kuchynky:
 - pre zamestnancov v obchodoch, kanceláriách a iných pracovných prostrediach,

1

Dôležité pokyny pre bezpečnosť a životné prostredie

- na farmách,
- klientov v hoteloch, motelloch a ďalších obytných prostrediach,
- v prostredí ubytovania typu Bed and Breakfast.
- Chráňte kávovar pred vplyvmi počasia, ako je dážď, mráz a priame slnečné žiarenie. Nepoužívajte kávovar vo vonkajšom prostredí.
- Nikdy neponárajte kávovar, sieťový kábel alebo zástrčku do vody alebo iných kvapalín.
- Neumývajte kávovar ani jeho príslušenstvo v umývačke riadu.
- Nelejte žiadne iné tekutiny okrem vody ani nevkladajte potraviny do nádržky na vodu.
- Neplňte nádržku na vodu nad značku maximálnej hladiny (spodná hrana plniaceho otvoru) (1,4 litra).
- Prístroj používajte iba vtedy, ak je vložená odpadová nádoba, odkvapkávacia miska a mriežka na šálky.
- Neťahajte za kábel pre vytiahnutie zástrčky zo zásuvky a nedotýkajte sa ho mokrými rukami.
- Nedržte kávovar za sieťový kábel.

1

Dôležité pokyny pre bezpečnosť a životné prostredie

- Udržujte spotrebič a jeho kábel mimo dosahu detí mladších ako 8 rokov.



VAROVANIE:

Preto kávovar môže byť použitý na plánovaný účel.

1.4 Zamýšľané použitie

Plne automatický kávovar Beko je určený na použitie v domácnostiach a podobných prostrediach, napríklad v kuchynkách pre zamestnancov, obchodoch, kanceláriách a podobných oblastiach alebo zákazníkmi v ubytovaní typu bed & breakfast, hoteloch, motelloch a iných typoch ubytovania. Tento kávovar nie je určený na komerčné použitie. Stroj je určený iba na prípravu kávy a ohrievanie mlieka a vody. Akékoľvek iné použitie, než je uvedené predtým, je považované za nesprávne použitie.

Riziká vyplývajúce z nesprávneho použitia!

Ak nie je použitý na určený účel alebo ak sa používa akýmkoľvek iným spôsobom, kávovar môže byť alebo sa môže stať zdrojom nebezpečenstva.



VAROVANIE:

Dodržiujte postupy opísané v tomto návode na použitie.

Žiadne nároky akéhokoľvek druhu nebudú prijaté za škody alebo zranenia vyplývajúce z použitia kávovaru na iný ako určený účel.

Riziko musí niesť iba majiteľ prístroja.

1

Dôležité pokyny pre bezpečnosť a životné prostredie

1.5 Obmedzenie zodpovednosti

Všetky technické informácie, údaje a pokyny na inštaláciu, obsluhu a údržbu kávovaru uvedené v tomto návode na použitie predstavujú aktuálny stav v čase tlače a sú založené na najlepších možných znalostiach získaných skúsenosťou a know-how.

Žiadne nároky nie je možné získať na základe informácií, ilustrácií a popisov v tomto návode na použitie.

Výrobca neprijíma žiadnu zodpovednosť za škody alebo zranenia vzniknuté nedodržaním návodu na použitie, použitím na iný ako určený účel, neodbornými opravami, nepovolenými úpravami alebo použitím nepovolených náhradných dielov.

1.6 Súlad s nariadením WEEE a likvidácia vyradeného produktu:

Tento produkt spĺňa smernicu EU WEEE (2012/19/EÚ). Tento výrobok je označený symbolom pre triedenie elektrického a elektronického odpadu (WEEE).



Tento produkt sa vyrobil z vysokokvalitných dielov a materiálov, ktoré sa dajú opätovne použiť a sú vhodné na recykláciu.

Produkt na konci životnosti nevyhadzujte do bežného domáceho odpadu. Odvezte ho do zberného miesta pre recykláciu elektrických a elektronických zariadení. Umiestnenie najbližšieho zberného miesta vám oznámi miestne úrady.

1

Dôležité pokyny pre bezpečnosť a životné prostredie

1.7 Dodržiavanie smernice RoHS

Produkt, ktorý ste zakúpili spĺňa smernicu EÚ RoHS (2011/65/EÚ). Neobsahuje škodlivé ani zakázané materiály špecifikované v smernici.

1.8 Informácie o balení



Baliace materiály produktu sa vyrobili z recyklovateľných materiálov v súlade s našimi národnými nariadeniami na ochranu životného prostredia. Baliaci materiál nelikvidujte spolu s komunálnym alebo iným odpadom. Zoberte ho na zberné miesto baliaceho materiálu, ktoré vytvorili miestne úrady.

2 displej

2.1 Ovládací panel

	Blikanie: Nízka hladina vody/ Chýba nádrž na vodu
	Nedostatok kávových zŕn
	Svieti trvalo: zásobník na kávovú usadeninu je plný Blikanie: Vnútroená odkvapkávacia miska/chýba zásobník na kávovú usadeninu
	Rozsvieti sa stabilne: Prekvapkač chýba/ je nesprávne nainštalovaný Blikanie: Servisné dvierka sú otvorené / nesprávne nainštalované
	Rozsvieti sa stabilne: Je nutné vykonať odvápnenie Blikanie: Prebieha odvápnenie
	Je spustená funkcia vyprázdenia systému
	Tlačidlo zapnutia/vypnutia
	Tlačidlo horúca voda
	Tlačidlo silné espresso
	Tlačidlo slabé espresso

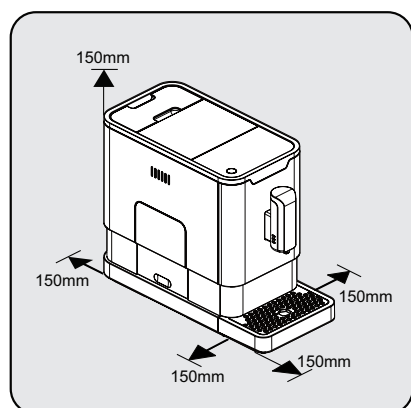
V balení sa nachádzajú tri balíčky čistiacich prostriedkov pre proces samočistenia.

3 Príprava

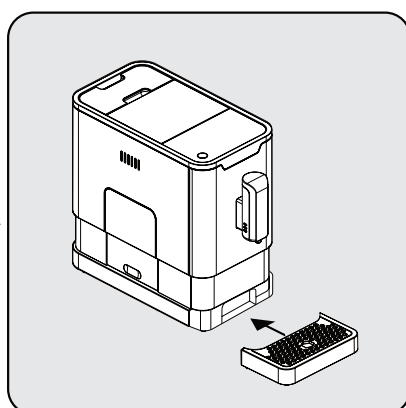
3.1 Inštalácia



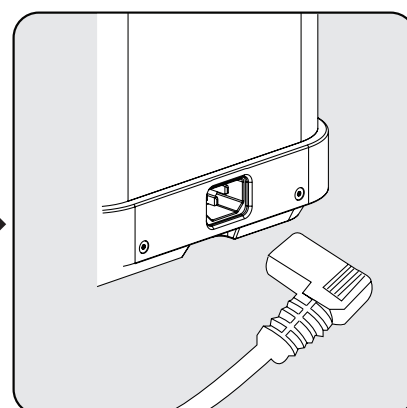
Odstráňte zo spotrebiča ochranné fólie, nálepky aj akýkoľvek iný obalový materiál.



Vyberte si bezpečný a stabilný povrch s ľahko dosiahnuteľným zdrojom napájania a ponechajte bezprostredné okolie spotrebiča po oboch stranách prázdne.



Vložte vonkajšiu odkvapkávaciu misku. Uistite sa, že je vložená správne.



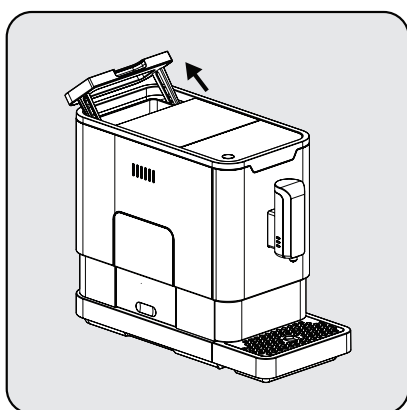
Rozmotajte a vyrovnajte napájací kábel a zastrčte ho do zásuvky na zadnej strane prístroja. Druhý koniec napájacieho kábla zastrčte do zásuvky v stene s vhodným napájacím napätím.

3 Príprava

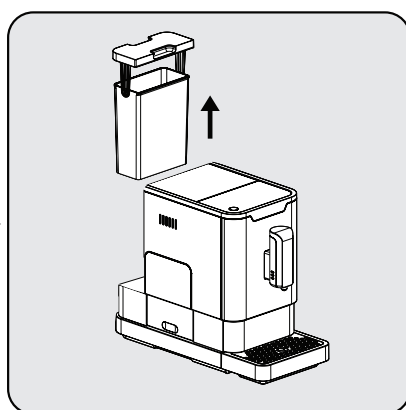
3.2 Plnenie nádržky na vodu



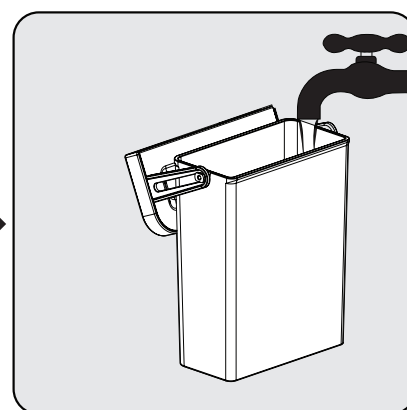
VAROVANIE: Keď bliká , hladina vody v nádržke je v nízka a je potrebné nádržku na vodu naplniť.



Zdvihnite nádržku na vodu a použite pritom veko ako držadlo.



Vyberte nádržku na vodu.



Opláchnite zásobník na vodu čerstvou vodou. Potom naplňte nádrž až po úroveň Max a vložte ju naspäť do prístroja. Uistite sa, že je úplne zasunutá.

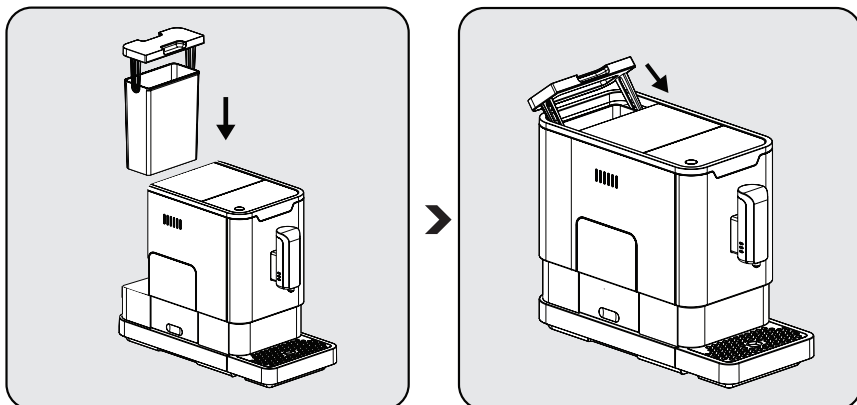


Aby ste predišli pretečeniu vody z nádržky na vodu, neprilievajte vodu priamo do spotrebiča pomocou inej nádoby.



VAROVANIE: Nikdy neplňte nádržku na vodu teplou, horúcou, ani perlivou vodou či inou kvapalinou, pretože by mohla poškodiť nádržku na vodu a spotrebič.

3 Príprava



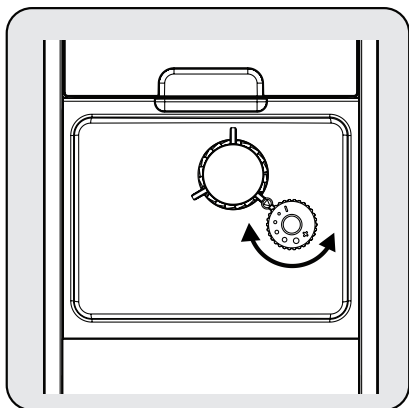
Umiestnite nádržku na vodu späť a použite pritom veko ako držadlo.

Zatvorte pomocou veka nádržku na vodu.

4 Prevádzka

4.1 Nastavenie mletia

Môžete nastaviť mlynček tak, aby vyhovoval typu vašej kávy otočením nastavovacieho gombíka v zásobníku kávových zŕn:



Keď mlynček melie kávové zrná počas prípravy kávy, môžete otočením nastavovacieho gombíka vykonať nastavenie.



VAROVANIE: Nikdy nenastavujte mletie, keď mlynček nefunguje. Mohlo by dôjsť k poškodeniu mlynčeka.

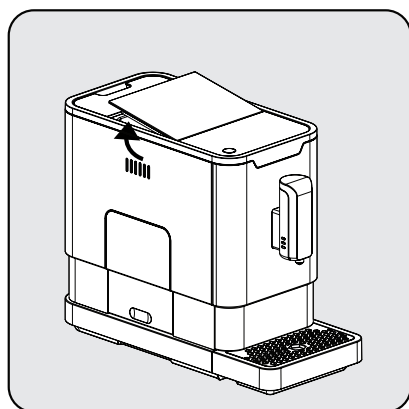


Bodky na nastavovacom gombíku indikujú jemnosť mletia.

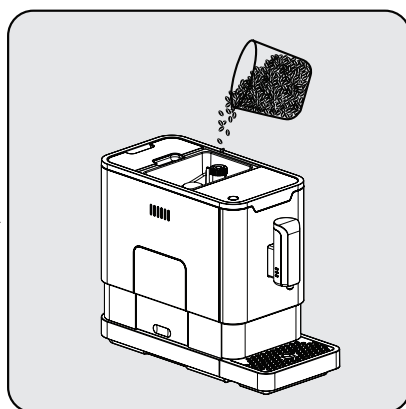
4 Prevádzka

4.2 Plnenie zásobníka kávových zŕn

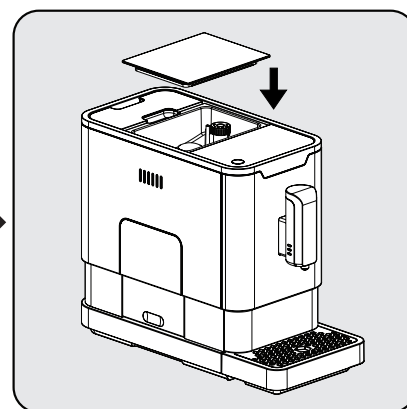
i Keď  bliká, spotrebič je potrebné naplniť zrnkovou kávou.



Odstráňte veko na zásobníku kávových zŕn.



Pomaly nasypete kávové zrná.



Umiestnite veko zásobníka naspäť.



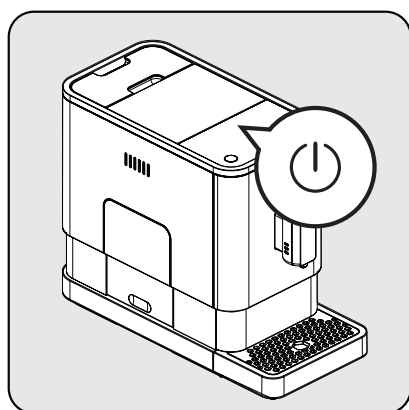
VAROVANIE: Naplňte zásobník na zrnkovú kávu iba zrnkovou kávou. Mletá káva, instantná káva, karamelizovaná káva, ako aj akékoľvek iné predmety môžu prístroj poškodiť.



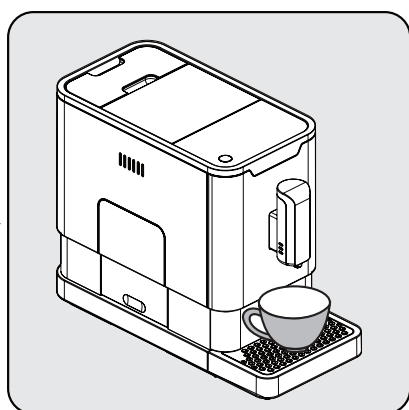
Stlačte tlačidlo horúca voda (pozri strana 9, časť IV), aby ste vyčistili vnútro kávovaru pred prvým použitím.

4 Prevádzka

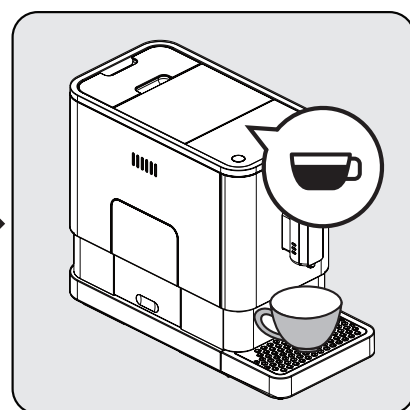
4.3 Príprava Vašej kávy



Zapnite spotrebič stlačením tlačidla on/off. Spotrebič je v pohotovostnom režime.



Umiestnite šálku pod výpusť kávy a nastavte výšku výpustu tak, aby vyhovoval vašej šálke.



Tlačidlo espresso sa po stlačení rozsvieti a rozsvietené svetlo znamená, že spotrebič pripravuje kávu. Keď je spotrebič späť v pohotovostnom režime, je káva pripravená na servírovanie.

i

Vypnite spotrebič stlačením tlačidla Zap./Vyp.

i

V závislosti od želanej chuti kávy, stlačte tlačidlo silné espresso alebo tlačidlo slabé espresso.

i

Stlačte tlačidlo horúca voda, aby ste vyčistili vnútro kávovaru pred prvým použitím.

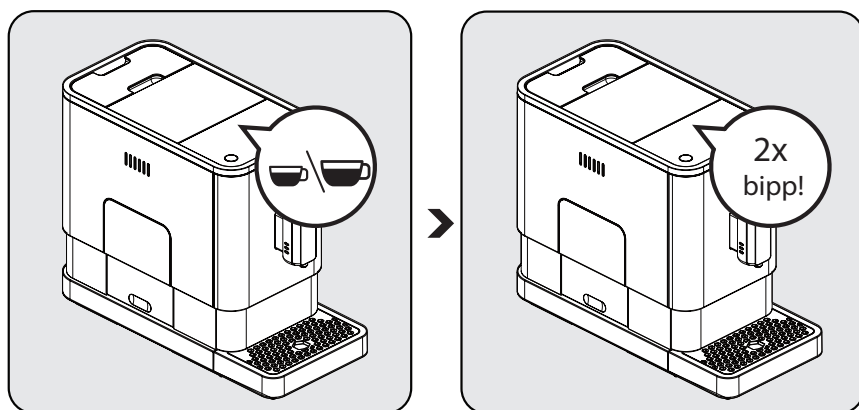
i

Spotrebič je vybavený funkciou automatického vypnutia. V závislosti od zvoleného režimu sa bude časovanie automatického vypnutia na spotrebiči líšiť.

4 Prevádzka

4.4 Nastavenie objemu Vašej kávy / horúcej vody

Môžete uložiť do pamäti požadovaný objem kávy pre silné aj slabé espresso, a taktiež požadovaný objem horúcej vody od 25 do 250 ml.



Pri príprave kávy (silného alebo slabého espresso) alebo výdaji horúcej vody, stlačte a podržte tlačidlo, ktoré ste si zvolili. Spotrebič bude pokračovať v príprave kávy.

Keď objem kávy zodpovedá Vami požadovanému objemu, tlačidlo uvoľníte. Dve pípnutia znamenajú, že zvolený objem kávy sa uloží do pamäte.



Zvolený objem kávy môžete vrátiť naspäť na továrenské nastavenie výberom predvoleného nastavenia.

4.5 Horúca voda

Spotrebič môže vydávať horúcu vodu jednoduchým stlačením tlačidla horúca voda. Keď je zapnuté osvetlenie a tlačidlo horúca voda, znamená to, že spotrebič ohrieva vodu. Keď sa tlačidlo horúca voda aj osvetlenie vypne, voda je pripravená servírovanie.

4 Prevádzka



4.6 Výber režimu



Stroj má dve rôzne nastavenia: predvolené nastavenie, režim ECO a rýchlostný režim. V režime ECO pomáha prístroj šetriť viac energie. V rýchlostnom režime môže užívateľ pripraviť kávu rýchlejšie ako pri predvolenom nastavení.

	Režim ECO	Rýchlostný režim	P r e d v o l e n é nastavenie
Osvetlenie	Nie	Áno	Áno
Predspracovanie*	Áno	Nie	Áno
Čas automatického vypnutia	10min	30min	20min
Objemová pamäť	Áno	Áno	Áno







Funkcia predspracovania navlhčí namleté zrná v predkvapávači malým množstvom vody pred ich úplnou extrakciou. Toto umožňuje kávovým zrnám vytvoriť v predkvapávači väčší tlak, ktorý pomáha pri extrakcii všetkých olejov a plnej chuti z kávových zrn.

1. Keď je prístroj v pohotovostnom stave, stlačte tlačidlo a držte ho  po dobu 5 sekúnd.
2.  Potom bude blikať a toto tlačidlo bude mať nasledujúce indikácie pre rôzne nastavenia:

	Tlačidlo horúca voda 	Tlačidlo silné espresso 	Tlačidlo slabé espresso 
V režime ECO	Svetlá svietia	Blikanie	Blikanie

4 Prevádzka

	Tlačidlo horúca voda 	Tlačidlo silné espresso 	Tlačidlo slabé espresso 
V rýchlostnom režime	Áno	Nie	Blikanie
V predvolenom nastavení	Blikanie	Blikanie	Svetlá svietia

3. Stlačte tlačidlo horúca voda pre režim ECO, tlačidlo silné espresso pre rýchlostný režim a tlačidlo slabé espresso pre predvolené nastavenie. Dve pípnutia signalizujú, že režim bol úspešne zvolený. (Poznámka: Ak stláčate relatívne svetlá na tlačidlo pre každý režim, prístroj nebude reagovať).
4. Ak by ste chceli zostať bez zmeny nastavenia, stlačte znovu  alebo počkajte 5 sekúnd, a prístroj sa vracia do pohotovostného stavu

5 Čistenie

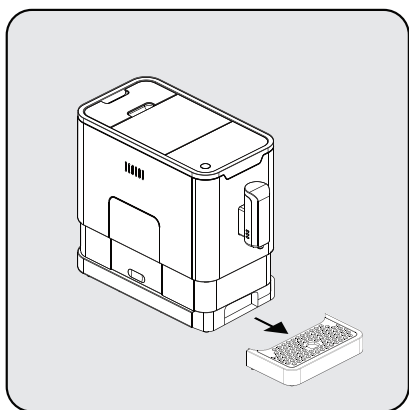
5.1 Čistenie spotrebiča

1. Odpojte napájací kábel od hlavného zdroja napájania.
2. Vylejte všetku vodu z vnútorného aj vonkajšieho odkvapkávača
3. Použite navlhčenú handričku alebo čistič brániaci poškriabaniu, aby ste vyčistili spotrebič od vodných škvŕn.

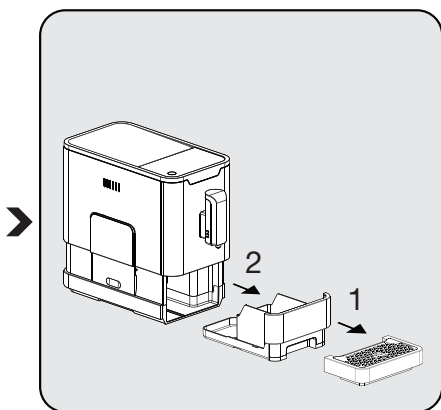


VAROVANIE: Nikdy nepoužívajte žiadne abrazívne, ocotové ani odvápnovacie činidlá, ktoré nie sú súčasťou balenia na čistenie spotrebiča.

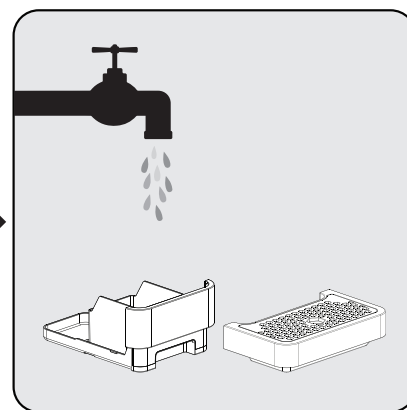
Včasné čistenie a údržba zariadenia je veľmi dôležitá pre predĺženie jeho životnosti.



Vyberte vonkajšiu odkvapkávaciu misku.



Odkryje sa vnútorná odkvapkávacia miska and zásobník na kávovú usadeninu.

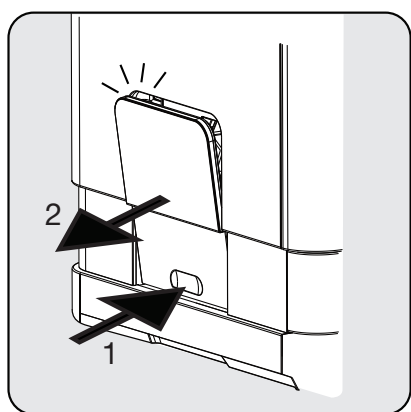


Vyprázdniť zásobník na kávovú usadeninu a umyte ho čistou vodou. Následne vysušte.

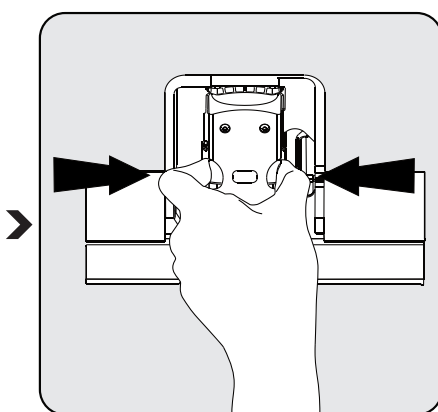


Keď sa  rozsvieti, nádoba na kávovú usadeninu musí byť prázdna.

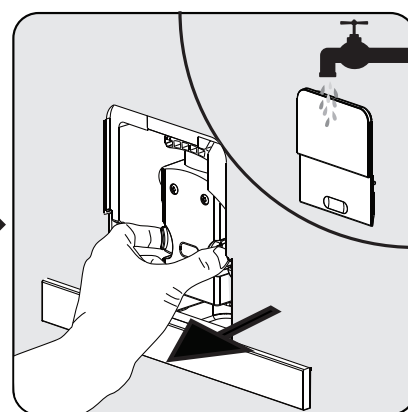
5 Čistenie



Stiahnite servisné dverka smerom dolu vyberte ich zo spotrebiča.




Stlačte uvoľňovací gombík.




Vyberte predkvapávač. Umyte ho čistou vodou. Následne ho vysušte.



Keď  trvalo svieti, znamená to, že prekvapávač chýba / je nesprávne nainštalovaný. Keď  bliká, znamená to, že servisné dverka chýbajú / sú nesprávne nainštalované.

5.2 Samočistenie

Keď  bliká, znamená to, že zariadenie musí vykonať samočistenie. Spotrebič zostane v dobrom stave, ak sa táto funkcia vykonáva najmenej raz mesačne alebo častejšie, v závislosti od tvrdosti používanej vody. Taktiež sa odporúča






1. Naplňte nádržku na vodu.
2. Pridajte jeden balíček čistiacieho prostriedku obsiahnutého v balení do nádržky na vodu.



VAROVANIE: Nepoužívajte ocot ani iné čistiacie prostriedky pri samočistení tohto spotrebiča. Čistiaci prostriedok by mohol spotrebič poškodiť.




3. Zapojte prístroj.

5 Čistenie

4. Umiestnite dostatočnú veľkú nádobu pod výpusť kávy.
5. V pohotovostnom režime stlačte a podržte  a tlačidlo silné espresso  po dobu 5 sekúnd. Budete počuť zvukový signál  a tlačidlo silné espresso  začne blikáť.
6. Stlačením tlačidla silné espresso potvrdíte proces samočistenia. Ak chcete obnoviť stav pohotovostného režimu, stlačte .
7. bude blikáť, čo znamená, že spotrebič prechádza samočistiacim procesom.




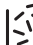



VAROVANIE: Vyvarujte sa horúcej vody.

8. Keď sa vypustí všetka voda z nádržky na vodu,  tlačidlo silné tlačidlo espresso  začne blikáť. Odstráňte všetok zvyšný roztok v nádržke na vodu a naplňte nádržku čistou vodou z vodovodu až do polohy max. Keď sa plní nádržka na vodu,  zhasne. Potom spotrebič pokračuje v procese samočistenia.
9. Po ukončení samočistiaceho procesu sa spotrebič automaticky vypne.

5.3 Funkcia vyprázdnenia systému

Funkciu vyprázdnenia systému sa odporúča vykonať pred dlhým obdobím nepoužívania, ako ochrana pred mrazom a predtým, než kontaktujete servis.

1. V pohotovostnom režime súčasne stlačte a podržte tlačidlo  a tlačidlo slabé espresso  po dobu 5 sekúnd.
2.  potom bliká.
3. Odoberte zo spotrebiča nádržku na vodu.  bude trvalo svietiť čo znamená, že prebieha vyprázdnenie systému. Môžete stlačiť tlačidlo  pred vybratím nádržky na vodu, aby ste sa vrátili do pohotovostného režimu.

5 Čistenie






4. Keď je funkcia vyprázdnenie systému dokončená, spotrebič sa automaticky vypne.



VAROVANIE: Po vykonaní FUNKCIE VYPRÁZDNIENIE SYSTÉMU; stlačte tlačidlo horúca voda, pokým voda nevytečie z výpustu. Potom je možné ďalšie použitie kávovaru.

5.4 Ručné opláchnutie

Môžete vykonať ručné oplachovanie, aby ste vyčistili kávovú trysku po použití. Vykonanie ručného oplachovania sa odporúča aj vtedy, ak sa spotrebič dlhší čas nepoužíval.


1. V pohotovostnom režime súčasne stlačte a držte  a tlačidlo horúca voda .
2. Tlačidlo horúca voda , tlačidlo silné espresso  a tlačidlo slabé espresso  sa potom vypnú. Kávová tryska potom dávkuje malé množstvo vody, ktorá sa používa na oplachovanie.



VAROVANIE: Voda vychádzajúca z kávovej trysky je horúca a hromadí sa v odkvapkávacej miske pod tryskou. Zabráňte kontaktu so striekajúcou vodou.

3. Po opláchnutí sa zariadenie vráti do pohotovostného režimu.

6 Odstraňovanie problémov

Problém	Príčina	Riešenie
Spotrebič nefunguje.	Prístroj nie je pripojený k sieti.	Pripojte ho a stlačte spínač. Skontrolujte kábel a zástrčku
Žiadna alebo oneskorená odpoveď po niekoľkých stlačeniach funkčného tlačidla na paneli	Zariadenie je vystavené elektromagnetickému rušeniu Nečistota na paneli	Odpojte spotrebič. Po niekoľkých minútach reštartujte Panel vyčistite pomocou priloženej handričky
Káva nie je dostatočne horúca.	Šálky neboli predhriate. Naparovacia jednotka je príliš studená.	Vypláchnite prístroj aspoň 3 krát, než začnete s prípravou kávy.
Káva nesmie vytekať z výpustu.	Mohla byť predtým použitá funkcia vyprázdnenia systému.	Stlačte tlačidlo horúca voda, kým voda nezačne tiecť z výtoku.
Prvá šálka kávy má zlú kvalitu.	Pri prvom chode mlynček nevypustí dostatočný objem kávového prášku do naparovacej jednotky.	Kávu vyhod'te. Všetky ďalšie kávy budú mať vysokú kvalitu.
Káva nemá žiadnu penu.	Nedotýkajte sa dotykového tlačidla na prednej strane spotrebiča	Stlačte dolnú spodnú časť ikony dotykového tlačidla na prednej strane spotrebiča.
Dotykové tlačidlá nie sú citlivé	Nadbytočná miera sa zvýšila.	Odvápnite spotrebič.
Nádržka na vodu je vybratá / hladina vody je veľmi nízka v nádržke na vodu, ale  neukazuje žiadne upozornenie.	Oblasť v okolí prípojky nádržky na vodu je mokrá.	Utrite vodu v okolí prípojky nádržky na vodu
Vnútrná odkvapkávacia miska je plná vody.	Príliš jemný kávový prášok, ktorý zabraňuje vytekaniu vody.	Upravte jemnosť kávy na väčšiu bodku počas mletia.
Káva sa pripravuje príliš pomaly alebo po kvapkách.	Príliš jemný kávový prášok, ktorý zabraňuje vytekaniu vody.	Upravte jemnosť kávy na väčšiu bodku počas mletia.
Bliká kontrolka nedostatok kávových zŕn, ale v nádobe je ešte veľa kávových zŕn.	Vnútrný výstup pre namletú kávu je zablokovaný.	Postupujte podľa krokov v časti E (V. Čistenie výstupu namletej kávy).

