



MINI ME UŽIVATELSKÁ PŘÍRUČKA



OBSAH

BEZPEČNOSTNÍ OPATŘENÍ.	3-4
PŘEHLED	5
SORTIMENT VÝROBKŮ	6-7
PRVNÍ POUŽITÍ.	8
PŘÍPRAVA NÁPOJE.	9
DOPORUČENÍ PRO BEZPEČNÉ POUŽITÍ / ÚSPORNÝ REŽIM. . .	10
ČIŠTĚNÍ	11
POKUD NEVYTÉKÁ KAPALINA...	12-13
ODVÁPŇOVÁNÍ ALESPŇ KAŽDÉ 3-4 MĚSÍCE	14-15
ŘEŠENÍ PROBLÉMŮ	16-17

Při používání elektrických přístrojů byste měli dodržovat základní bezpečnostní opatření, mimo jiné:

1. Přečtěte si všechny pokyny a tyto bezpečnostní pokyny uschovejte.
2. Přístroj zapojte pouze do síťové zásuvky s uzemněním. Síťové napětí musí odpovídat údajům na štítku přístroje. Nesprávné zapojení zneplatní záruku a může být nebezpečné.
3. Tento přístroj je určen pouze k použití v domácnosti. Není určen k následujícímu použití, na něž se nevztahuje záruka:
 - v prostorách určených pro kuchyň personálu v prodejnách, úřadech a jiných pracovních prostředích;
 - v hospodářských staveních;
 - použití klienty hotelu, motelu a jiného prostředí rezidenčního typu;
 - v penzionech typu „bed and breakfast“;
4. V případě nesprávného použití nebo neuposlechnutí těchto pokynů výrobce nepřebírá žádnou odpovědnost a záruka pozbývá platnosti. Používejte pouze kapsle společností NESCAFÉ DOLCE GUSTO. Každá kapsle je vyrobena k přípravě přesně jednoho ideálního hrnku nápoje, nelze ji opětovně používat. Horké kapsle nevyjímejte rukou. K tomuto účelu používejte držák.
5. Přístroj udržujte dále od zdrojů tepla a sřikající vody, používejte jej na rovném, stabilním povrchu odolném proti teplu.
6. Abyste zabránili požáru, úrazu elektrickým proudem a zranění osob, neponořujte síťový kabel, zástrčku ani celý přístroj do vody nebo jiné kapaliny. Nikdy se nedotýkejte síťového kabelu mokřma rukama. Nepřeplňujte zásobník vody.
7. V případě poruchy okamžitě vytáhněte zástrčku ze zásuvky.
8. Pokud používáte přístroj v blízkosti dětí, buďte opatrní. Udržujte přístroj / síťový kabel / držák kapslí mimo dosah dětí. Děti by měly být vždy pod dohledem, aby bylo zajištěno, že si nebudou hrát s přístrojem. Nikdy neponechávejte přístroj v průběhu přípravy nápoje bez dozoru.
9. Tento spotřebič by neměly používat děti a osoby se sníženými fyzickými, smyslovými či duševními schopnostmi, případně nedostatečnými zkušenostmi a znalostmi, pokud nejsou pod dozorem nebo nebyly řádně poučeny o používání přístroje osobou odpovědnou za jejich bezpečnost. Osoby, které mají omezené nebo žádné znalosti ohledně činnosti a používání tohoto přístroje, si musí nejprve přečíst a plně porozumět obsahu tohoto návodu k obsluze, a v případě potřeby si vyžádat další informace ohledně činnosti a používání přístroje od osoby odpovědné za jejich bezpečnost.
10. Nepoužívejte přístroj bez odkapávacího tácku a odkapávací mřížky, vyjma případů, kdy budete používat velmi vysoký hrnek. Přístroj nepoužívejte k přípravě horké vody.
11. Ze zdravotních důvodů naplňujte vždy zásobník vody čerstvou vodou.
12. Po použití přístroje vyjměte kapsle a vyčistěte držák kapslí. Denně vyprázdněte a vyčistěte odkapávací tácek a odpadní nádobu na kapsle. Uživatelé alergičtí na mléčné výrobky: vypláchněte hlavu v souladu s čistícím postupem.
13. Pokud přístroj nepoužíváte, vytáhněte jej ze zásuvky.
14. Před čištěním vytáhněte zástrčku přístroje ze zásuvky. Před vkládáním či vyjímáním součástí při čištění nechte přístroj vychladnout. Přístroj nečistěte v mokřem stavu ani jej nikdy neponořujte do jakékoli kapaliny. Přístroj nikdy nečistěte pod tekoucí vodou. K čištění přístroje nikdy nepoužívejte čisticí prostředky. Přístroj čistěte pouze pomocí měkkých houbiček/kartáčů. Zásobník vody lze čistit kartáčkem na dětské lahve.
15. Nikdy neotáčejte přístroj vzhůru nohama.
16. Pokud plánujete delší nepřítomnost, např. dovolenou, přístroj vyprázdněte, vyčistěte a odpojte ze zásuvky. Před opětovným použitím vypláchněte. Před opětovným použitím přístroje proveďte vyplachovací cyklus.
17. V průběhu odvápnování nepřepínějte přístroj. Vypláchněte zásobník vody a důkladně vyčistěte přístroj, aby na povrchu nezůstaly zbytky odvápnovacího prostředku.
18. Jakákoli činnost, čištění a údržba přístroje, která nespadá do běžného používání, musí být provedena poprodejním servisním střediskem autorizovaným horkou linkou společnosti NESCAFÉ DOLCE GUSTO. Přístroj nerozebírejte a nestrkejte nic do otvorů.
19. Pokud budete přístroj intenzivně používat, aniž byste

SAFETY PRECAUTIONS

- jej nechali vychladnout, spotřebič se dočasně vypne a začne blikat červená kontrolka. Tímto je přístroj chráněn proti přehřátí. Nechte přístroj po dobu 20 minut vypnutý, aby mohl vychladnout.
20. Přístroj neprovozujte s poškozeným kabelem nebo poškozenou zástrčkou. Aby se předešlo jakémukoli nebezpečí, výměnu poškozeného přívodního kabelu musí provést výrobce nebo výrobcem pověřené servisní středisko, případně kvalifikovaný odborník. Nikdy nepoužívejte žádný přístroj, který vykazuje jakékoli poškození nebo poruchu. Okamžitě přístroj odpojte ze zásuvky. Poškozený přístroj odevzdejte nejbližšímu servisnímu středisku autorizovaným horkou linkou společnosti NESCAFÉ DOLCE GUSTO.
 21. Použití příslušenství, které nebylo doporučeno výrobcem, může vést k požáru, úrazu elektrickým proudem nebo ke zranění osob.
 22. Zabraňte ohnutí a skřípnutí kabelu, nedopusťte, aby se dotýkal horkých povrchů či ostrých rohů. Kabel vždy upevněte, nenechte jej volně viset (hrozí riziko překlopení). Nikdy se nedotýkejte kabelu mokřýma rukama.
 23. Přístroj neumísťujte v blízkosti horkého plynu nebo elektrického hořáku ani v blízkosti pečící trouby.
 24. Přístroj odpojte stisknutím vypínacího tlačítka OFF (vyp), poté výjmutím zástrčky ze zásuvky. Neodpojujte přístroj taháním za kabel.
 25. Napařovací hlavici vždy uzavřete pomocí držáku kapslí. Nikdy nevytahujte držák kapslí, dokud kontrolka bliká. Bez vložení držáku kapslí nebude přístroj pracovat.
 26. Pokud je páčka během přípravy nápoje otevřená, hrozí riziko opaření. Nevytahujte páčku, dokud kontrolky na stroji nepřestanou blikat.
 27. Během přípravy nápoje nesahejte prsty pod výtok.
 28. Nedotýkejte se jehly napařovací hlavice.
 29. Nikdy přístroj nepřenášejte za napařovací hlavici.
 30. Držák kapslí je vybaven permanentními magnety. Neumisťujte držák kapslí do blízkosti přístrojů a předmětů, které mohou být působením magnetizmu zničeny, jedná se např. o kreditní karty, jednotky USB nebo jiná datová zařízení, videokazety, televizory a monitory počítačů, mechanické hodiny, naslouchátka a reproduktory.
- Pacienti s kardiostimulátory nebo defibrilátory: Držák kapslí nadržte přímo před kardiostimulátory a defibrilátory.
31. Krátký napájecí kabel je dodáván z toho důvodu, aby se snížilo riziko zamotání kabelu a zabránilo se případnému zakopnutí o dlouhý kabel. Dlouhé prodlužovací kabely lze použít pouze v případě, že jsou používány velmi opatrně.
 32. Pokud zástrčka přístroje neodpovídá typu zásuvky, nechte zástrčku vyměnit za vhodný typ poprodejním servisním střediskem autorizovaným horkou linkou společnosti NESCAFÉ DOLCE GUSTO.
 33. Obal je vyroben z recyklovatelných materiálů. Více informací o recyklaci získáte u místního úřadu/orgánu místní správy. Tento přístroj je vyroben z užitkových materiálů, které jsou obnovitelné nebo recyklovatelné.
 34. Další pokyny k používání přístroje naleznete v návodu k použití na webových stránkách www.dolce-gusto.com nebo zavolejte na horkou linku společnosti NESCAFÉ DOLCE GUSTO.

URČENO POUZE PRO EVROPSKÝ TRH:

35. Udržujte přístroj a přívodní kabel mimo dosah dětí ve věku nižším než 8 let. Děti si s přístrojem nesmí hrát.
36. Tento spotřebič mohou používat děti ve věku od 8 let a výše, a osoby s omezenými fyzickými, smyslovými nebo duševními schopnostmi, nebo bez patřičných zkušeností a znalostí, pokud jim byl poskytnut dohled nebo instruktažní výklad týkající se používání spotřebiče bezpečným způsobem, a v případě, že rozumí jeho rizikům. Čištění a užitelskou údržbu nesmí provádět děti, pokud nejsou starší 8 let a také pod dohledem.

Tento spotřebič je označen v souladu s evropskou směrnicí 2002/96/EC týkající se použitých elektrických a elektronických přístrojů (WEEE). Tato směrnice stanovuje systém obnovy a recyklace použitých přístrojů platný v rámci EU.

Upozorňujeme, že přístroj je pod napětím (0,4 W/hod) i v úsporném režimu.



- | | | | |
|-----------------|--------------------|-----------------|---------------------|
| ① Zásobník vody | ④ Stop | ⑦ Zavírací páka | ⑩ Odkapávací mřížka |
| ② Volicí páka | ⑤ Horká | ⑧ Držák kapslí | ⑪ Odkapávací tácek |
| ③ Studená | ⑥ Ovladač množství | ⑨ Vypínač | |

	CZ, SK, HZ, BS, BG, RO, PL, LT, SL, AL, HR, MK, ME, KS, LV, EE	230 V/220 B	50 Hz/50 Гц	max./máx./maks. 1500 W/макс. 1500 Вт
--	--	-------------	-------------	--------------------------------------

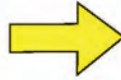
P max. 15 bar	0.8 l	~2.5 kg	5-45 °C 41-113 °F	A = 16 cm B = 30.5 cm C = 24 cm
----------------------	-------	---------	----------------------	---------------------------------------



SORTIMENT VÝROBKŮ



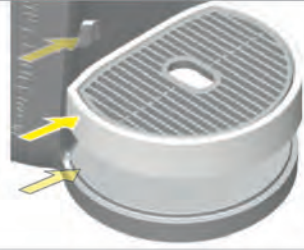
Horké nápoje



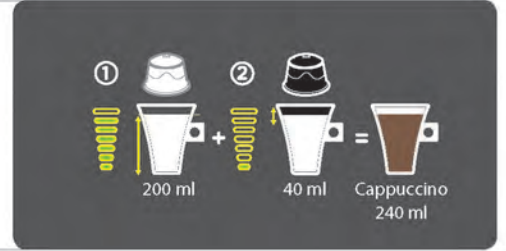
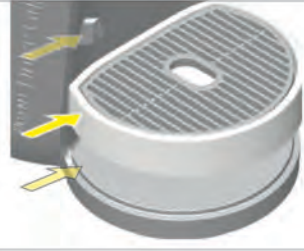
ESPRESSO



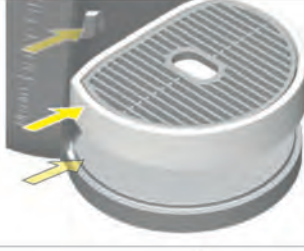
LUNGO



CAPPUCCINO



CHOCOCINO



SORTIMENT VÝROBKŮ



LATTE MACCHIATO

Diagram showing the preparation of Latte Macchiato. It includes a box of NESCAFÉ Dolce Gusto Latte Macchiato, two capsules (one white, one black), and a coffee machine. The final result is a glass of Latte Macchiato.

① 170 ml
② 50 ml
Latte Macchiato 220 ml

CHAI TEA LATTE

Diagram showing the preparation of Chai Tea Latte. It includes a box of NESCAFÉ Dolce Gusto Chai Tea Latte, two capsules (one white, one purple), and a coffee machine. The final result is a cup of Chai Tea Latte.

① 120 ml
② 100 ml
Chai Tea Latte 220 ml

Diagram showing the preparation of cold drinks. It includes a thermometer, a glass of cold drink with ice, a NESCAFÉ Dolce Gusto Cappuccino Ice capsule, and a coffee machine. The final result is a glass of cold drink with ice.

Studené nápoje

NESCAFÉ Dolce Gusto CAPPUCCINO ICE

CAPPUCCINO ICE

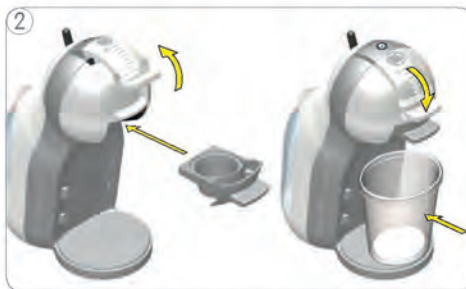
Diagram showing the preparation of Cappuccino Ice. It includes a box of NESCAFÉ Dolce Gusto Cappuccino Ice, two capsules (one white, one blue), and a coffee machine. The final result is a glass of Cappuccino Ice.

① 135 ml
② 105 ml
Cappuccino Ice 240 ml

PRVNÍ POUŽITÍ



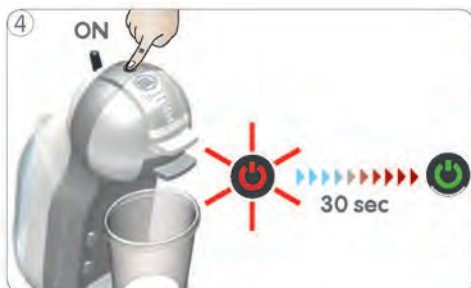
1 Nejprve vypláchněte zásobník vody. Naplňte zásobník na vodu čerstvou pitnou vodou a umístěte ho do přístroje.



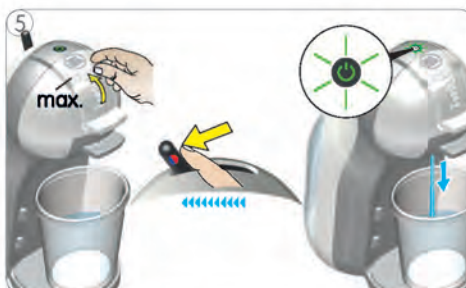
2 Otevřete zavírací páku a vložte prázdný držák kapslí. Zavřete zavírací páku. Umístěte litrovou nádobu pod trysku kávovaru.



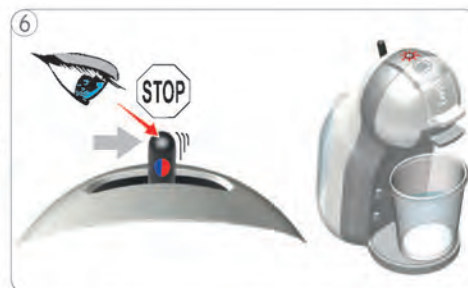
3 Zkontrolujte, zda je volicí páka v poloze „STOP“. Poté zapojte zástrčku do síťové zásuvky.



4 Zapněte přístroj. Během zahřívání přístroje (přibližně po dobu 30 sekund) bude vypínač červeně blikat. Poté, co se vypínač rozsvítí zeleně, je přístroj připraven k použití.



5 Nastavte ovladač množství na maximum.



6 Počkejte až se páčka vrátí zpět doprostřed a voda přestane proudit. Přístroj zastaví proces vyplachování a přibližně po dobu 10 sekund bude vypínač červeně blikat.



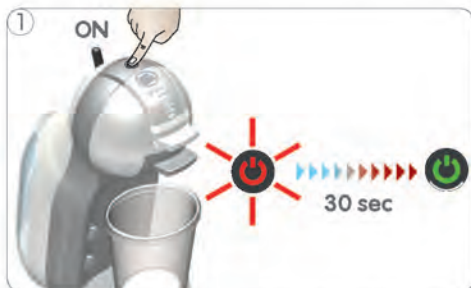
7 Posuňte páčku doleva, začne proplachování kávovaru.



8 Vyčkejte až bude kávovar znovu připraven k běžnému provozu. Odstraňte a vyprázdněte nádobu. Naplňte nádržku na vodu čerstvou pitnou vodou tak, aby byla plná.



9 Odkapávací mřížku umístěte na odkapávací táceček. Poté vložte odkapávací táceček na požadované místo na přístroji.



1 Zapněte přístroj. Během zahřívání přístroje (přibližně po dobu 30 sekund) bude vypínač červeně blikat. Poté, co se vypínač rozsvítí zeleně, je přístroj připraven k použití.



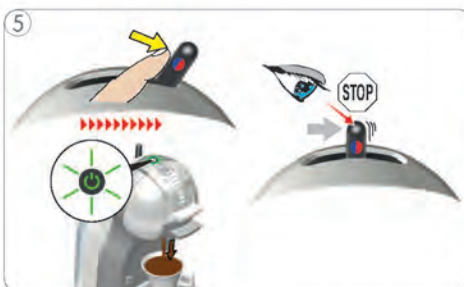
2 Upravte polohu odkapávacího tácku podle zvoleného nápoje (viz strany 6-7). Hrnek umístěte na odkapávací tácek.



3 Otevřete zavírací páku a vytáhněte držák kapslí. Kapsli umístěte do držáku a ten vložte zpět do přístroje. Zavřete zavírací páku.



4 Pomocí ovladače určete množství vody dle doporučení na kapsli i na krabičce kapslí, nebo dle vaší vlastní chutě.



5 Posuňte páčku doprava, pokud chcete horký nápoj, nebo doleva, když chcete studený. Počkejte až se páčka vrátí zpět doprostřed a voda přestane proudit. Příprava nápoje může být ukončena předčasně pomocí posunutí páčky nazpět do středové pozice.



6 Po dokončení přípravy bliká vypínač červeně po dobu 10 sekund. **Během této doby neotevírejte zavírací páku!**



7 Vyměňte hrnek z odkapávacího tácku. Otevřete zavírací páku.



8 Vytáhněte držák kapslí a vyjměte použitou kapsli. Vyhodte kapsli.



9 Držák na kapsle vypláchněte vodou z obou stran a vysušte jej. Vložte držák kapslí do přístroje. Vychutnejte si nápoj!

DOPORUČENÍ PRO BEZPEČNÉ POUŽITÍ



⚠ Zásobník vody neplňte horkou vodou!



⚠ Nikdy neotevírejte zavírací páku v průběhu přípravy nápoje!



⚠ Po dokončení přípravy bliká vypínač červeně po dobu 10 sekund. **Během této doby neotevírejte zavírací páku!**



⚠ Volicí páku nikdy neposunujte, pokud je zavírací páka otevřená!



⚠ Neprodleně po přípravě nápoje se nedotýkejte použitých kapslí! Horké, hrozí riziko popálení!



⚠ Nikdy nepoužívejte mokrou houbičku k čištění hlavy přístroje, ale pouze navlhčenou utěrku.

ÚSPORNÝ REŽIM



Přístroj se automaticky vypne, pokud se 5 minut nepoužívá (úsporný režim).



1 Odkapávací tácek vypláchněte vodou a vyčistěte jej kartáčem.



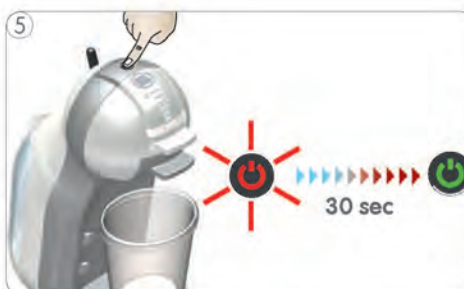
2 Držák na kapsle vypláchněte vodou z obou stran a vysušte jej. Také je možné jej omýt v myčce nádobí.



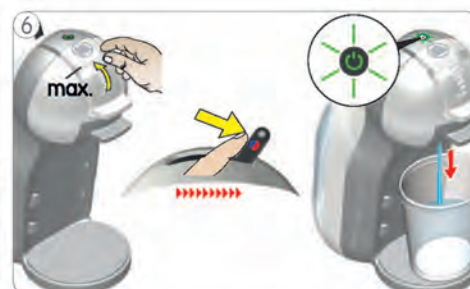
3 Vypláchněte a vyčistěte zásobník vody. Následně jej naplňte čistou pitnou vodou a vložte jej do přístroje. Zásobník vody není možné mýt v myčce nádobí!



4 Otevřete zavírací páku a vložte prázdný držák kapslí. Stlačte aretační páčku směrem dolů. Umístěte litrovou nádobu pod trysku kávovaru.



5 Zapněte přístroj. Během zahřívání přístroje (přibližně po dobu 30 sekund) začne vypínač červeně blikat. Poté, co se vypínač rozsvítí zeleně, je přístroj připraven k použití.



6 Nastavte ovladač množství na maximum. Posuňte páčku doprava, začne proplachování kávovaru.



7 Počkejte až se páčka vrátí zpět doprostřed a voda přestane proudit. Vyprázdněte a vyčistěte nádobu.



8 Odkapávací mřížku umístěte na odkapávací tácek. Poté vložte odkapávací tácek na požadovanou pozici na přístroji. Přístroj vyčistěte měkkou vlhkou utěrkou. Následně jej osušte měkkou suchou utěrkou.

POKUD NEVYTĚKÁ KAPALINA...



Nevytéká žádná tekutina a přístroj vydává hlasité zvuky.



Volící páku dejte do neutrální polohy.



Zkontrolujte, zda je voda v zásobníku vody: pokud není, naplňte zásobník vodou a posuňte páku opět do polohy pro horkou / studenou vodu, aby mohla příprava pokračovat; pokud je, postupujte následovně:

Zkontrolujte, zda lze zavírací páku jednoduše zvednout: NE – viz část (A) (níže) / ANO – viz část (B) (na další straně)

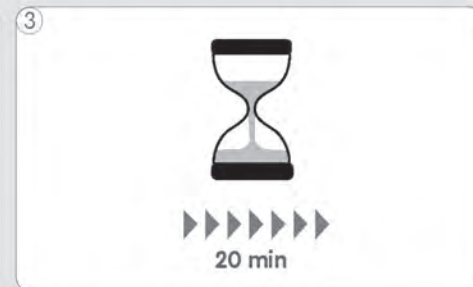
A



Kapsle mohou být zablokovány a mohou být pod tlakem.



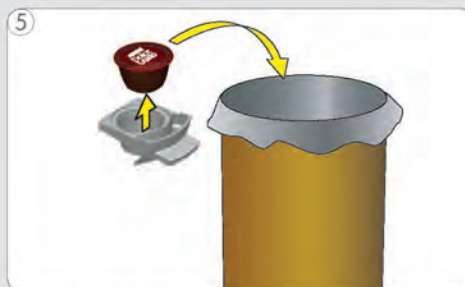
K zvednutí zavírací páky nepoužívejte síly.



Vyčkejte 20 minut, než se tlak sníží.



Následně zvedněte zavírací páku a vyjměte držák kapslí.



Vyhodte kapsli.

POKUD NEVYTĚKÁ KAPALINA...



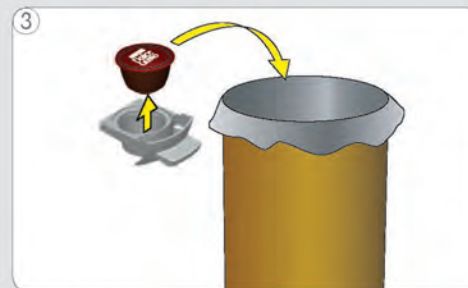
B



1 Tryska může být zablokováná.



2 Zvedněte zavírací páku a vyjměte držák kapslí. Vyhodte kapsli.



4 Vyjměte zásobník vody a čisticí jehlu. Zavřete zavírací páku.



5 Odpojte přístroj ze zásuvky. Nakloněním přístroje se jednodušeji dostanete k trysce.



6 Čisticí jehlou uvolněte trysku.

ODVÁPŇOVÁNÍ ALESPŇ KAŽDÉ 3-4 MĚSÍCE



1 Pokud nápoj vychází pouze po kapkách, případně pokud je nápoj studenější než obvykle, přístroj je třeba odvápnit.



2 V případě, že si nebudete vědět rady, zavolejte na horkou linku společnosti NESCAFÉ DOLCE GUSTO, případně navštivte webové stránky společnosti NESCAFÉ DOLCE GUSTO. Číslo na horkou linku naleznete v brožurce s bezpečnostními opatřeními.



3 Vypněte přístroj.



4 Do 0,8 litru vody v nádobě namíchejte obsah odvápňovacího sáčku. Odvápňovací roztok nalijte do zásobníku vody a zásobník vložte do přístroje.



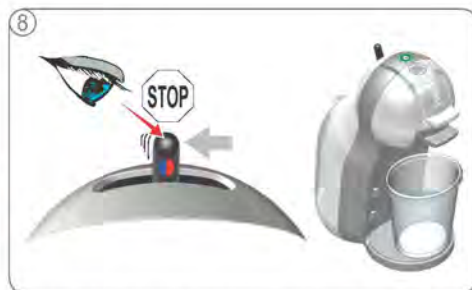
5 Otevřete zavírací páku a vložte prázdný držák kapslí. Stlačte aretační páčku směrem dolů. Umístěte litrovou nádobu pod trysku kávovaru.



6 Nastavte ovladač množství na maximum. Stiskněte a přidržte vypínač alespoň po dobu 5 sekund. Vypínač začne blikat zeleně a přístroj přejde do odvápňovacího režimu.



7 Posuňte páčku doprava. Kávovar se odvápňuje cca 2 minuty.



8 Páčka se vrátí zpět doprostřed. Vypínač bliká zeleně po dobu 2 minut na konci odvápňovacího procesu.



9 Vyprázdněte a vyčistěte nádobu. Vypláchněte a vyčistěte zásobník vody. Následně jej naplňte čistou pitnou vodou a vložte jej do přístroje.

ODVÁPŇOVÁNÍ ALESPŮŇ KAŽDÉ 3-4 MĚSÍCE

NESCAFÉ
Dolce
Gusto



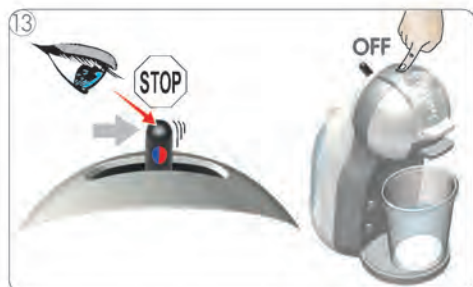
Posuňte páčku doprava, začne proplachování kávovaru. Počkejte až se páčka vrátí zpět doprostřed a voda přestane proudit.



Páčka se vrátí zpět doprostřed.



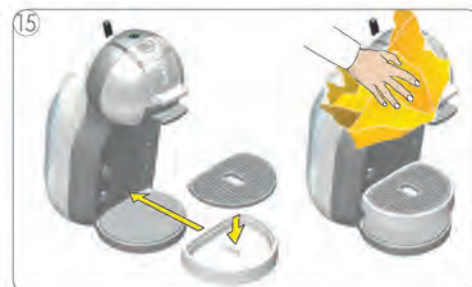
Posuňte páčku doleva, začne proplachování kávovaru. Počkejte až se páčka vrátí zpět doprostřed a voda přestane proudit.



Páčka se vrátí zpět doprostřed. Po procesu propláchnutí vypínač svítí červeně. Vyčkejte až bude kávovar znovu připraven k běžnému provozu. Potom vypněte kávovar.



Vyprázdňte a vyčistěte nádobu. Vypláchněte a vyčistěte zásobník vody. Následně jej naplňte čistou pitnou vodou a vložte jej do přístroje.



Odkapávací mřížku umístěte na odkapávací tácek. Poté vložte odkapávací tácek na požadovanou pozici na přístroji. Přístroj vyčistěte měkkou vlhkou utěrkou. Následně jej osušte měkkou suchou utěrkou.



DŮLEŽITÁ UPOZORNĚNÍ



Řiďte se pokyny uvedenými v návodu k použití odvápňovací sady.



Zabraňte kontaktu odvápňovací tekutiny s jakoukoli částí přístroje.



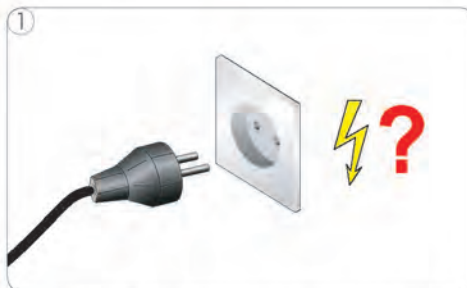
K odvápňování nepoužívejte ocet.



V průběhu odvápňovacího cyklu neslačujte vypínač.



Přístroj nelze zapnout.



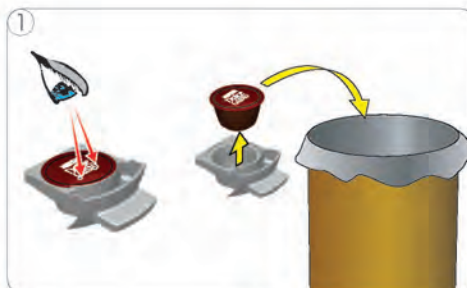
1 Zkontrolujte, zda je zástrčka správně zapojena do síťové zásuvky. Pokud ano, zkontrolujte dodávku elektřiny.



2 Pokud přístroj stále nelze zapnout, obraťte se na horkou linku společnosti NESCAFÉ DOLCE GUSTO. Čísla na horkou linku naleznete v brožurce s bezpečnostními opatřeními.



Nápoj stříká ven z kávové výpusti.



1 Ukončete přípravu, vyjměte držák kapslí a zkontrolujte kapsli. V kapsli by měl být pouze jeden otvor. Kapsle s více než jedním otvorem vyhoďte.



2 Do držáku kapslí vložte novou kapsli a nasadte jej zpět do přístroje.



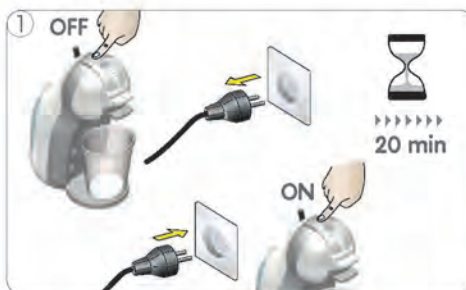
Pokud nápoj vychází pouze po kapkách, případně pokud je nápoj studenější než obvykle, přístroj je třeba odvápnit.



1 Zavolejte na horkou linku společnosti NESCAFÉ DOLCE GUSTO, případně navštivte webové stránky společnosti NESCAFÉ DOLCE GUSTO. Čísla na horkou linku naleznete v brožurce s bezpečnostními opatřeními.



Vypínač rychle bliká červeně.



1 Vypněte přístroj. Zkontrolujte, zda není kapsle zablokovaná (viz strana 12). Odpojte zástrčku a vyčkejte 20 minut. Následně zapojte zástrčku do síťové zásuvky a zapněte přístroj.



2 Pokud vypínač stále rychle červeně bliká, obraťte se na horkou linku společnosti NESCAFÉ DOLCE GUSTO. Čísla na horkou linku naleznete v brožurce s bezpečnostními opatřeními.



HORKÉ LINKY

AL	0842 640 10	HK	2179 8888	MK	0800 00 200
AR	0800-999-8100	HR	0800 600 604	MT	80074114
AT	0800 365 23 48	HU	06 40 214 200	MY	1800 88 3633
BE	0800 93217	IE	00800 6378 5385	NL	0800-3652348
BG	0 800 1 6666	IT	800365234	NO	800 80 730
BR	0800 7762233	JP	81-35651-6848	PE	80010210
BS	0800 202 42		(machines)	PL	0800 174 902
CA	1 888 809 9267		81-35651-6847	PT	800 200 153
CH	0800 86 00 85		(capsules)	RO	0 800 8 637 853
CL	800 4000 22	KO	080-234-0070	RU	8-800-700-79-79
CZ	800 135 135	KS	0842 640 10	SE	020-29 93 00
DE	0800 365 23 48	KZ	8-800-080-2880	SG	1 800 836 7009
DK	35460100	LU	8002 3183	SK	0800 135 135
EE	6 177 441	LT	8 700 55 200	SL	080 45 05
ES	902 102 706	LV	67508056	SR	0800 000 100
FI	0800 0 6161	ME	020 269 902	UK	0800 707 6066
FIL	898-0061	MEX	5267 3304	UKR	0 800 50 30 10
FR	0 800 97 07 80		01800 365 2348	US	1-800-745-3391
GR	800 11 68068		(Lada sin costo)		



Záruka se nevztahuje na zařízení, které nefungují nebo nefungují správně, protože nebyly pokyny k údržbě a / nebo odvápnění.



MINI ME UŽIVATELSKÁ PŘÍRUČKA



OBSAH

BEZPEČNOSTNÍ OPATŘENÍ.	3-4
PŘEHLED	5
SORTIMENT VÝROBKŮ	6-7
PRVNÍ POUŽITÍ.	8
PŘÍPRAVA NÁPOJE.	9
DOPORUČENÍ PRO BEZPEČNÉ POUŽITÍ / ÚSPORNÝ REŽIM. . .	10
ČIŠTĚNÍ	11
POKUD NEVYTÉKÁ KAPALINA...	12-13
ODVÁPŇOVÁNÍ ALESPŇ KAŽDÉ 3-4 MĚSÍCE	14-15
ŘEŠENÍ PROBLÉMŮ	16-17

Při používání elektrických přístrojů byste měli dodržovat základní bezpečnostní opatření, mimo jiné:

1. Přečtete si všechny pokyny a tyto bezpečnostní pokyny uschovejte.
2. Přístroj zapojíte pouze do síťové zásuvky s uzemněním. Síťové napětí musí odpovídat údajům na štítku přístroje. Nesprávné zapojení zneplatní záruku a může být nebezpečné.
3. Tento přístroj je určen pouze k použití v domácnosti. Není určen k následujícímu použití, na něž se nevztahuje záruka:
 - v prostorách určených pro kuchyň personálu v prodejnách, úřadech a jiných pracovních prostředích;
 - v hospodářských staveních;
 - použití klienty hotelu, motelu a jiného prostředí rezidenčního typu;
 - v penzionech typu „bed and breakfast“;
4. V případě nesprávného použití nebo neuposlechnutí těchto pokynů výrobce nepřebírá žádnou odpovědnost a záruka pozbývá platnosti. Používejte pouze kapsle společností NESCAFÉ DOLCE GUSTO. Každá kapsle je vyrobena k přípravě přesně jednoho ideálního hrnku nápoje, nelze ji opětovně používat. Horké kapsle nevyjímejte rukou. K tomuto účelu používejte držák.
5. Přístroj udržujte dále od zdrojů tepla a sřikající vody, používejte jej na rovném, stabilním povrchu odolném proti teple.
6. Abyste zabránili požáru, úrazu elektrickým proudem a zranění osob, neponořujte síťový kabel, zástrčky ani celý přístroj do vody nebo jiné kapaliny. Nikdy se nedotýkejte síťového kabelu mokřma rukama. Nepřeplňujte zásobník vody.
7. V případě poruchy okamžitě vytáhněte zástrčku ze zásuvky.
8. Pokud používáte přístroj v blízkosti dětí, buďte opatrní. Udržujte přístroj / síťový kabel / držák kapslí mimo dosah dětí. Děti by měly být vždy pod dohledem, aby bylo zajištěno, že si nebudou hrát s přístrojem. Nikdy neponechávejte přístroj v průběhu přípravy nápoje bez dozoru.
9. Tento spotřebič by neměly používat děti a osoby se sníženými fyzickými, smyslovými či duševními schopnostmi, případně nedostatečnými zkušenostmi a znalostmi, pokud nejsou pod dozorem nebo nebyly řádně poučeny o používání přístroje osobou odpovědnou za jejich bezpečnost. Osoby, které mají omezené nebo žádné znalosti ohledně činnosti a používání tohoto přístroje, si musí nejprve přečíst a plně porozumět obsahu tohoto návodu k obsluze, a v případě potřeby si vyžádat další informace ohledně činnosti a používání přístroje od osoby odpovědné za jejich bezpečnost.
10. Nepoužívejte přístroj bez odkapávacího tácku a odkapávací mřížky, vyjma případů, kdy budete používat velmi vysoký hrnek. Přístroj nepoužívejte k přípravě horké vody.
11. Ze zdravotních důvodů naplňujte vždy zásobník vody čerstvou vodou.
12. Po použití přístroje vyjměte kapsle a vyčistěte držák kapslí. Denně vyprázdněte a vyčistěte odkapávací tácek a odpadní nádobu na kapsle. Uživatelé alergičtí na mléčné výrobky: vypláchněte hlavu v souladu s čistícím postupem.
13. Pokud přístroj nepoužíváte, vytáhněte jej ze zásuvky.
14. Před čištěním vytáhněte zástrčku přístroje ze zásuvky. Před vkládáním či vyjímáním součástí při čištění nechte přístroj vychladnout. Přístroj nečistěte v mokřem stavu ani jej nikdy neponořujte do jakékoli kapaliny. Přístroj nikdy nečistěte pod tekoucí vodou. K čištění přístroje nikdy nepoužívejte čisticí prostředky. Přístroj čistěte pouze pomocí měkkých houbiček/kartáčů. Zásobník vody lze čistit kartáčkem na dětské lahve.
15. Nikdy neotáčejte přístroj vzhůru nohama.
16. Pokud plánujete delší nepřítomnost, např. dovolenou, přístroj vyprázdněte, vyčistěte a odpojte ze zásuvky. Před opětovným použitím vypláchněte. Před opětovným použitím přístroje proveďte vyplachovací cyklus.
17. V průběhu odvápnování nepřepínějte přístroj. Vypláchněte zásobník vody a důkladně vyčistěte přístroj, aby na povrchu nezůstaly zbytky odvápnovacího prostředku.
18. Jakákoli činnost, čištění a údržba přístroje, která nespadá do běžného používání, musí být provedena poprodejním servisním střediskem autorizovaným horkou linkou společnosti NESCAFÉ DOLCE GUSTO. Přístroj nerozebírejte a nestrkejte nic do otvorů.
19. Pokud budete přístroj intenzivně používat, aniž byste

SAFETY PRECAUTIONS

- jej nechali vychladnout, spotřebič se dočasně vypne a začne blikat červená kontrolka. Tímto je přístroj chráněn proti přehřátí. Nechte přístroj po dobu 20 minut vypnutý, aby mohl vychladnout.
20. Přístroj neprovozujte s poškozeným kabelem nebo poškozenou zástrčkou. Aby se předešlo jakémukoli nebezpečí, výměnu poškozeného přírodního kabelu musí provést výrobce nebo výrobcem pověřené servisní středisko, případně kvalifikovaný odborník. Nikdy nepoužívejte žádný přístroj, který vykazuje jakékoli poškození nebo poruchu. Okamžitě přístroj odpojte ze zásuvky. Poškozený přístroj odevzdejte nejbližšímu servisnímu středisku autorizovaným horkou linkou společnosti NESCAFÉ DOLCE GUSTO.
 21. Použití příslušenství, které nebylo doporučeno výrobcem, může vést k požáru, úrazu elektrickým proudem nebo ke zranění osob.
 22. Zabraňte ohnutí a skřípnutí kabelu, nedopusťte, aby se dotýkal horkých povrchů či ostrých rohů. Kabel vždy upevněte, nenechte jej volně viset (hrozí riziko překlopení). Nikdy se nedotýkejte kabelu mokřýma rukama.
 23. Přístroj neumísťujte v blízkosti horkého plynu nebo elektrického hořáku ani v blízkosti pečící trouby.
 24. Přístroj odpojte stisknutím vypínacího tlačítka OFF (vyp), poté výjmutím zástrčky ze zásuvky. Neodpojujte přístroj taháním za kabel.
 25. Napařovací hlavici vždy uzavřete pomocí držáku kapslí. Nikdy nevytahujte držák kapslí, dokud kontrolka bliká. Bez vložení držáku kapslí nebude přístroj pracovat.
 26. Pokud je páčka během přípravy nápoje otevřená, hrozí riziko opaření. Nevytahujte páčku, dokud kontrolky na stroji nepřestanou blikat.
 27. Během přípravy nápoje nesahejte prsty pod výtok.
 28. Nedotýkejte se jehly napařovací hlavice.
 29. Nikdy přístroj nepřenášejte za napařovací hlavici.
 30. Držák kapslí je vybaven permanentními magnety. Neumisťujte držák kapslí do blízkosti přístrojů a předmětů, které mohou být působením magnetizmu zničeny, jedná se např. o kreditní karty, jednotky USB nebo jiná datová zařízení, videokazety, televizory a monitory počítačů, mechanické hodiny, naslouchátka a reproduktory.
- Pacienti s kardiostimulátory nebo defibrilátory: Držák kapslí nadržte přímo před kardiostimulátory a defibrilátory.
31. Krátký napájecí kabel je dodáván z toho důvodu, aby se snížilo riziko zamotání kabelu a zabránilo se případnému zakopnutí o dlouhý kabel. Dlouhé prodlužovací kabely lze použít pouze v případě, že jsou používány velmi opatrně.
 32. Pokud zástrčka přístroje neodpovídá typu zásuvky, nechte zástrčku vyměnit za vhodný typ poprodejním servisním střediskem autorizovaným horkou linkou společnosti NESCAFÉ DOLCE GUSTO.
 33. Obal je vyroben z recyklovatelných materiálů. Více informací o recyklaci získáte u místního úřadu/orgánu místní správy. Tento přístroj je vyroben z užitkových materiálů, které jsou obnovitelné nebo recyklovatelné.
 34. Další pokyny k používání přístroje naleznete v návodu k použití na webových stránkách www.dolce-gusto.com nebo zavolejte na horkou linku společnosti NESCAFÉ DOLCE GUSTO.

URČENO POUZE PRO EVROPSKÝ TRH:

35. Udržujte přístroj a přírodní kabel mimo dosah dětí ve věku nižším než 8 let. Děti si s přístrojem nesmí hrát.
36. Tento spotřebič mohou používat děti ve věku od 8 let a výše, a osoby s omezenými fyzickými, smyslovými nebo duševními schopnostmi, nebo bez patřičných zkušeností a znalostí, pokud jim byl poskytnut dohled nebo instruktažní výklad týkající se používání spotřebiče bezpečným způsobem, a v případě, že rozumí jeho rizikům. Čištění a užitelskou údržbu nesmí provádět děti, pokud nejsou starší 8 let a také pod dohledem.

Tento spotřebič je označen v souladu s evropskou směrnicí 2002/96/EC týkající se použitých elektrických a elektronických přístrojů (WEEE). Tato směrnice stanovuje systém obnovy a recyklace použitých přístrojů platný v rámci EU.

Upozorňujeme, že přístroj je pod napětím (0,4 W/hod) i v úsporném režimu.



- ① Zásobník vody
- ② Volicí páka
- ③ Studená
- ④ Stop
- ⑤ Horká
- ⑥ Ovladač množství
- ⑦ Zavírací páka
- ⑧ Držák kapslí
- ⑨ Vypínač
- ⑩ Odkapávací mřížka
- ⑪ Odkapávací tácek

	CZ, SK, HZ, BS, BG, RO, PL, LT, SL, AL, HR, MK, ME, KS, LV, EE	230 V/220 B	50 Hz/50 Гц	max./máx./maks. 1500 W/макс. 1500 Вт
--	--	-------------	-------------	--------------------------------------

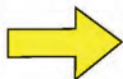
P	max. 15 bar	0.8 l	~2.5 kg	5-45 °C 41-113 °F	A = 16 cm B = 30.5 cm C = 24 cm
----------	-------------	-------	---------	----------------------	---------------------------------------



SORTIMENT VÝROBKŮ



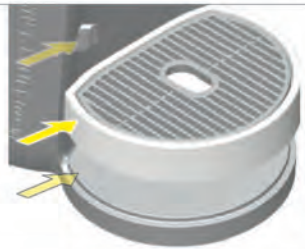
Horké nápoje



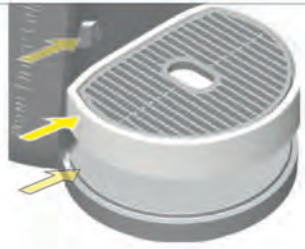
ESPRESSO



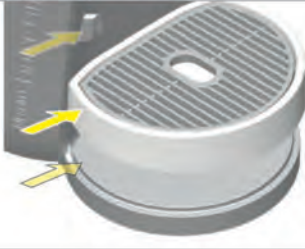
LUNGO



CAPPUCCINO



CHOCOCINO



SORTIMENT VÝROBKŮ



LATTE MACCHIATO

Diagram showing the preparation of Latte Macchiato. It includes a box of NESCAFÉ Dolce Gusto Latte Macchiato, two capsules (one white, one black), and a coffee machine. The final result is a glass of Latte Macchiato.

① 170 ml
② 50 ml
Latte Macchiato 220 ml

CHAI TEA LATTE

Diagram showing the preparation of Chai Tea Latte. It includes a box of NESCAFÉ Dolce Gusto Chai Tea Latte, two capsules (one white, one purple), and a coffee machine. The final result is a cup of Chai Tea Latte.

① 120 ml
② 100 ml
Chai Tea Latte 220 ml

Diagram showing the preparation of cold drinks. It includes a thermometer, a glass of cold drink, a NESCAFÉ Dolce Gusto Cappuccino Ice capsule, and a coffee machine. The final result is a glass of cold drink.

Studené nápoje

NESCAFÉ Dolce Gusto CAPPUCCINO ICE

CAPPUCCINO ICE

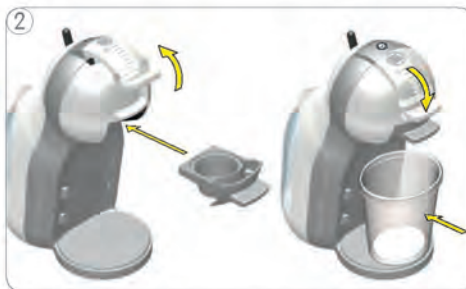
Diagram showing the preparation of Cappuccino Ice. It includes a box of NESCAFÉ Dolce Gusto Cappuccino Ice, two capsules (one white, one blue), and a coffee machine. The final result is a glass of Cappuccino Ice.

① 135 ml
② 105 ml
Cappuccino Ice 240 ml

PRVNÍ POUŽITÍ



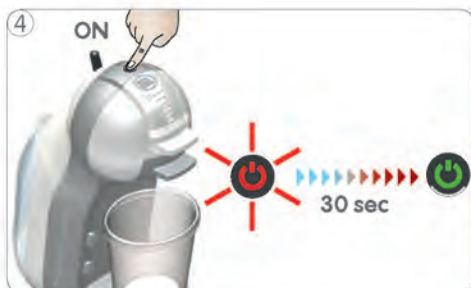
1 Nejprve vypláchněte zásobník vody. Naplňte zásobník na vodu čerstvou pitnou vodou a umístěte ho do přístroje.



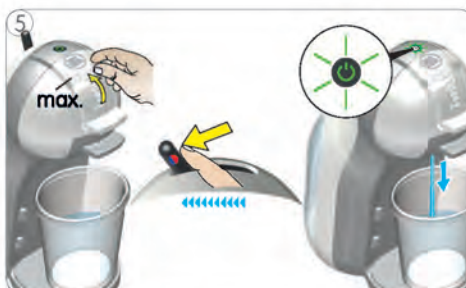
2 Otevřete zavírací páku a vložte prázdný držák kapslí. Zavřete zavírací páku. Umístěte litrovou nádobu pod trysku kávovaru.



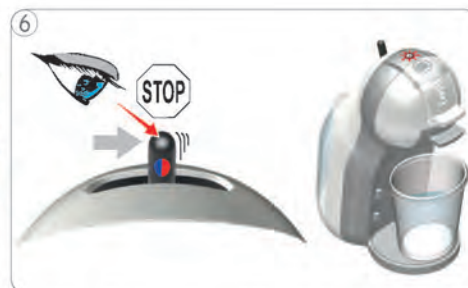
3 Zkontrolujte, zda je volicí páka v poloze „STOP“. Poté zapojte zástrčku do síťové zásuvky.



4 Zapněte přístroj. Během zahřívání přístroje (přibližně po dobu 30 sekund) bude vypínač červeně blikat. Poté, co se vypínač rozsvítí zeleně, je přístroj připraven k použití.



5 Nastavte ovladač množství na maximum.



6 Počkejte až se páčka vrátí zpět doprostřed a voda přestane proudit. Přístroj zastaví proces vyplachování a přibližně po dobu 10 sekund bude vypínač červeně blikat.



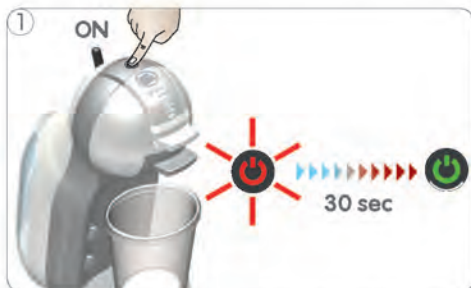
7 Posuňte páčku doleva, začne proplachování kávovaru.



8 Vyčkejte až bude kávovar znovu připraven k běžnému provozu. Odstraňte a vyprázdněte nádobu. Naplňte nádržku na vodu čerstvou pitnou vodou tak, aby byla plná.



9 Odkapávací mřížku umístěte na odkapávací tácek. Poté vložte odkapávací tácek na požadované místo na přístroji.



1 Zapněte přístroj. Během zahřívání přístroje (přibližně po dobu 30 sekund) bude vypínač červeně blikat. Poté, co se vypínač rozsvítí zeleně, je přístroj připraven k použití.



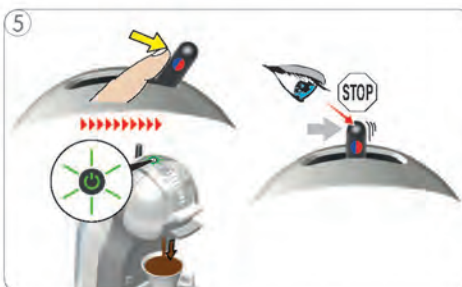
2 Upravte polohu odkapávacího tácku podle zvoleného nápoje (viz strany 6-7). Hrnek umístěte na odkapávací tácek.



3 Otevřete zavírací páku a vytáhněte držák kapslí. Kapsli umístěte do držáku a ten vložte zpět do přístroje. Zavřete zavírací páku.



4 Pomocí ovladače určete množství vody dle doporučení na kapsli i na krabičce kapslí, nebo dle vaší vlastní chutě.



5 Posuňte páčku doprava, pokud chcete horký nápoj, nebo doleva, když chcete studený. Počkejte až se páčka vrátí zpět doprostřed a voda přestane proudit. Příprava nápoje může být ukončena předčasně pomocí posunutí páčky nazpět do středové pozice.



6 Po dokončení přípravy bliká vypínač červeně po dobu 10 sekund. **Během této doby neotevírejte zavírací páku!**



7 Vyměňte hrnek z odkapávacího tácku. Otevřete zavírací páku.



8 Vytáhněte držák kapslí a vyjměte použitou kapsli. Vyhodte kapsli.



9 Držák na kapsle vypláchněte vodou z obou stran a vysušte jej. Vložte držák kapslí do přístroje. Vychutnejte si nápoj!

DOPORUČENÍ PRO BEZPEČNÉ POUŽITÍ



⚠ Zásobník vody neplňte horkou vodou!



⚠ Nikdy neotevírejte zavírací páku v průběhu přípravy nápoje!



⚠ Po dokončení přípravy bliká vypínač červeně po dobu 10 sekund. **Během této doby neotevírejte zavírací páku!**



⚠ Volicí páku nikdy neposunujte, pokud je zavírací páka otevřená!



⚠ Neprodleně po přípravě nápoje se nedotýkejte použitých kapslí! Horké, hrozí riziko popálení!



⚠ Nikdy nepoužívejte mokrou houbičku k čištění hlavy přístroje, ale pouze navlhčenou utěrkou.

ÚSPORNÝ REŽIM



Přístroj se automaticky vypne, pokud se 5 minut nepoužívá (úsporný režim).



1 Odkapávací tácek vypláchněte vodou a vyčistěte jej kartáčem.



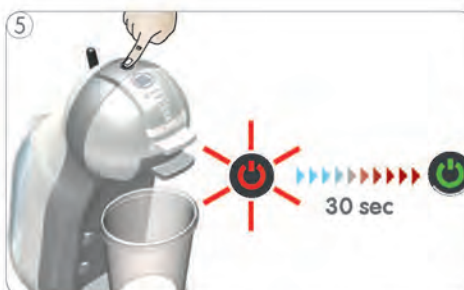
2 Držák na kapsle vypláchněte vodou z obou stran a vysušte jej. Také je možné jej omýt v myčce nádobí.



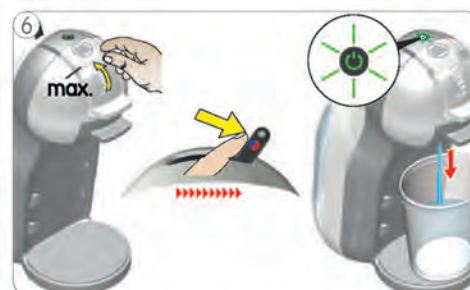
3 Vypláchněte a vyčistěte zásobník vody. Následně jej naplňte čistou pitnou vodou a vložte jej do přístroje. Zásobník vody není možné mýt v myčce nádobí!



4 Otevřete zavírací páku a vložte prázdný držák kapslí. Stlačte aretační páčku směrem dolů. Umístěte litrovou nádobu pod trysku kávovaru.



5 Zapněte přístroj. Během zahřívání přístroje (přibližně po dobu 30 sekund) začne vypínač červeně blikat. Poté, co se vypínač rozsvítí zeleně, je přístroj připraven k použití.



6 Nastavte ovladač množství na maximum. Posuňte páčku doprava, začne proplachování kávovaru.



7 Počkejte až se páčka vrátí zpět doprostřed a voda přestane proudit. Vyprázdněte a vyčistěte nádobu.



8 Odkapávací mřížku umístěte na odkapávací tácek. Poté vložte odkapávací tácek na požadovanou pozici na přístroji. Přístroj vyčistěte měkkou vlhkou utěrkou. Následně jej osušte měkkou suchou utěrkou.

POKUD NEVYTĚKÁ KAPALINA...



Nevytěká žádná tekutina a přístroj vydává hlasité zvuky.



Volící páku dejte do neutrální polohy.



Zkontrolujte, zda je voda v zásobníku vody: pokud není, naplňte zásobník vodou a posuňte páku opět do polohy pro horkou / studenou vodu, aby mohla příprava pokračovat; pokud je, postupujte následovně:

Zkontrolujte, zda lze zavírací páku jednoduše zvednout: NE – viz část (A) (níže) / ANO – viz část (B) (na další straně)

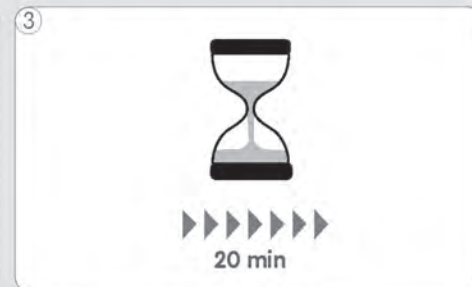
(A)



Kapsle mohou být zablokovány a mohou být pod tlakem.



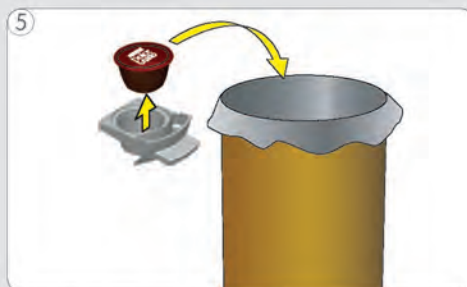
K zvednutí zavírací páky nepoužívejte síly.



Vyčkejte 20 minut, než se tlak sníží.



Následně zvedněte zavírací páku a vyjměte držák kapslí.



Vyhodte kapsli.

POKUD NEVYTĚKÁ KAPALINA...



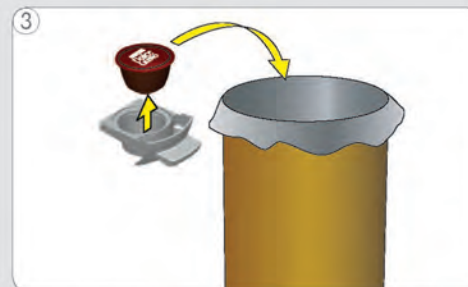
B



1 Tryska může být zablokováná.



2 Zvedněte zavírací páku a vyjměte držák kapslí. Vyhodte kapsli.



4 Vyjměte zásobník vody a čisticí jehlu. Zavřete zavírací páku.



5 Odpojte přístroj ze zásuvky. Nakloněním přístroje se jednodušeji dostanete k trysce.



6 Čisticí jehlou uvolněte trysku.

ODVÁPŇOVÁNÍ ALESPŇ KAŽDÉ 3-4 MĚSÍCE



1 Pokud nápoj vychází pouze po kapkách, případně pokud je nápoj studenější než obvykle, přístroj je třeba odvápnit.



2 V případě, že si nebudete vědět rady, zavolejte na horkou linku společnosti NESCAFÉ DOLCE GUSTO, případně navštivte webové stránky společnosti NESCAFÉ DOLCE GUSTO. Číslo na horkou linku naleznete v brožurce s bezpečnostními opatřeními.



3 Vypněte přístroj.



4 Do 0,8 litru vody v nádobě namíchejte obsah odvápňovacího sáčku. Odvápňovací roztok nalijte do zásobníku vody a zásobník vložte do přístroje.



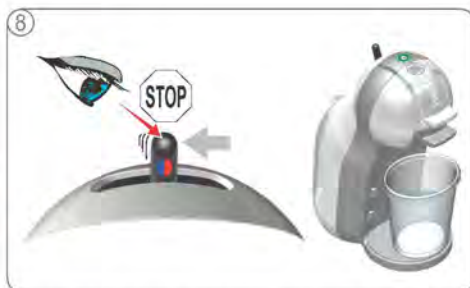
5 Otevřete zavírací páku a vložte prázdný držák kapslí. Stlačte aretační páčku směrem dolů. Umístěte litrovou nádobu pod trysku kávovaru.



6 Nastavte ovladač množství na maximum. Stiskněte a přidržte vypínač alespoň po dobu 5 sekund. Vypínač začne blikat zeleně a přístroj přejde do odvápňovacího režimu.



7 Posuňte páčku doprava. Kávovar se odvápňuje cca 2 minuty.



8 Páčka se vrátí zpět doprostřed. Vypínač bliká zeleně po dobu 2 minut na konci odvápňovacího procesu.



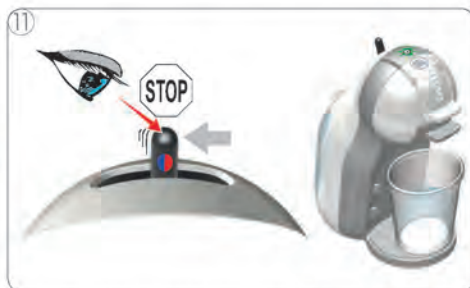
9 Vyprázdněte a vyčistěte nádobu. Vypláchněte a vyčistěte zásobník vody. Následně jej naplňte čistou pitnou vodou a vložte jej do přístroje.

ODVÁPŇOVÁNÍ ALESPŮŇ KAŽDÉ 3-4 MĚSÍCE

NESCAFÉ
Dolce
Gusto



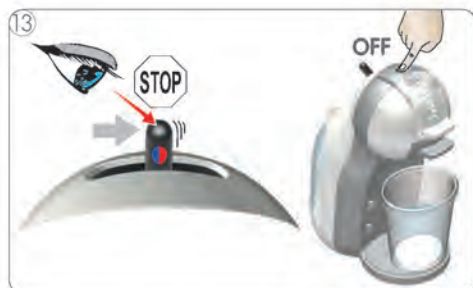
Posuňte páčku doprava, začne proplachování kávovaru. Počkejte až se páčka vrátí zpět doprostřed a voda přestane proudit.



Páčka se vrátí zpět doprostřed.



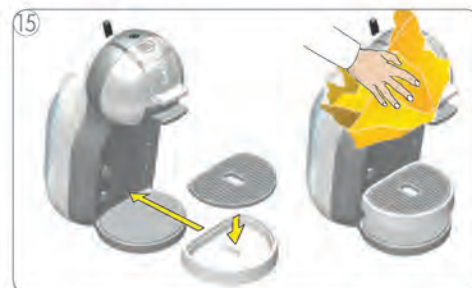
Posuňte páčku doleva, začne proplachování kávovaru. Počkejte až se páčka vrátí zpět doprostřed a voda přestane proudit.



Páčka se vrátí zpět doprostřed. Po procesu propláchnutí vypínač svítí červeně. Vyčkejte až bude kávovar znovu připraven k běžnému provozu. Potom vypněte kávovar.



Vyprázdněte a vyčistěte nádobu. Vypláchněte a vyčistěte zásobník vody. Následně jej naplňte čistou pitnou vodou a vložte jej do přístroje.



Odkapávací mřížku umístěte na odkapávací tácek. Poté vložte odkapávací tácek na požadovanou pozici na přístroji. Přístroj vyčistěte měkkou vlhkou utěrkou. Následně jej osušte měkkou suchou utěrkou.



DŮLEŽITÁ UPOZORNĚNÍ



Řiďte se pokyny uvedenými v návodu k použití odvápňovací sady.



Zabraňte kontaktu odvápňovací tekutiny s jakoukoli částí přístroje.



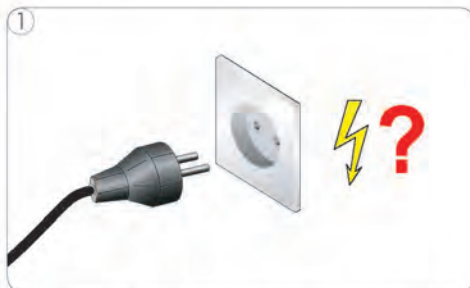
K odvápňování nepoužívejte ocet.



V průběhu odvápňovacího cyklu neslačujte vypínač.



Přístroj nelze zapnout.



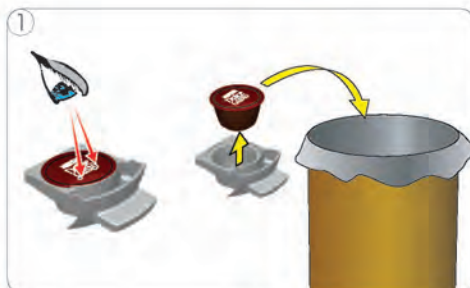
1 Zkontrolujte, zda je zástrčka správně zapojena do síťové zásuvky. Pokud ano, zkontrolujte dodávku elektřiny.



2 Pokud přístroj stále nelze zapnout, obraťte se na horkou linku společnosti NESCAFÉ DOLCE GUSTO. Čísla na horkou linku naleznete v brožurce s bezpečnostními opatřeními.



Nápoj stříká ven z kávové výpusti.



1 Ukončete přípravu, vyjměte držák kapslí a zkontrolujte kapsli. V kapsli by měl být pouze jeden otvor. Kapsle s více než jedním otvorem vyhoďte.



2 Do držáku kapslí vložte novou kapsli a nasadte jej zpět do přístroje.



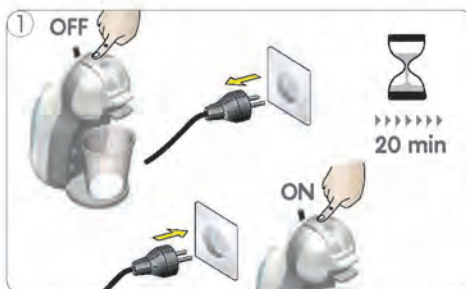
Pokud nápoj vychází pouze po kapkách, případně pokud je nápoj studenější než obvykle, přístroj je třeba odvápnit.



1 Zavolejte na horkou linku společnosti NESCAFÉ DOLCE GUSTO, případně navštivte webové stránky společnosti NESCAFÉ DOLCE GUSTO. Čísla na horkou linku naleznete v brožurce s bezpečnostními opatřeními.



Vypínač rychle bliká červeně.



1 Vypněte přístroj. Zkontrolujte, zda není kapsle zablokovaná (viz strana 12). Odpojte zástrčku a vyčkejte 20 minut. Následně zapojte zástrčku do síťové zásuvky a zapněte přístroj.



2 Pokud vypínač stále rychle červeně bliká, obraťte se na horkou linku společnosti NESCAFÉ DOLCE GUSTO. Čísla na horkou linku naleznete v brožurce s bezpečnostními opatřeními.



HORKÉ LINKY

AL	0842 640 10	HK	2179 8888	MK	0800 00 200
AR	0800-999-8100	HR	0800 600 604	MT	80074114
AT	0800 365 23 48	HU	06 40 214 200	MY	1800 88 3633
BE	0800 93217	IE	00800 6378 5385	NL	0800-3652348
BG	0 800 1 6666	IT	800365234	NO	800 80 730
BR	0800 7762233	JP	81-35651-6848	PE	80010210
BS	0800 202 42		(machines)	PL	0800 174 902
CA	1 888 809 9267		81-35651-6847	PT	800 200 153
CH	0800 86 00 85		(capsules)	RO	0 800 8 637 853
CL	800 4000 22	KO	080-234-0070	RU	8-800-700-79-79
CZ	800 135 135	KS	0842 640 10	SE	020-29 93 00
DE	0800 365 23 48	KZ	8-800-080-2880	SG	1 800 836 7009
DK	35460100	LU	8002 3183	SK	0800 135 135
EE	6 177 441	LT	8 700 55 200	SL	080 45 05
ES	902 102 706	LV	67508056	SR	0800 000 100
FI	0800 0 6161	ME	020 269 902	UK	0800 707 6066
FIL	898-0061	MEX	5267 3304	UKR	0 800 50 30 10
FR	0 800 97 07 80		01800 365 2348	US	1-800-745-3391
GR	800 11 68068		(Lada sin costo)		



Záruka se nevztahuje na zařízení, které nefungují nebo nefungují správně, protože nebyly pokyny k údržbě a / nebo odvápnění.