



MG984G-30M

Uživatelská příručka

Obsah

1. Představení.....	4
1.1. Popis fotopasti.....	5
1.2. Informace na obrazovce.....	7
1.3. Dálková správa.....	7
2. Upozornění.....	8
Začínáme.....	9
2.1. Napájení.....	9
2.2. Vložení SD karty a SIM karty.....	9
2.3. Nastavení fotopasti.....	9
2.4. Manuální odeslání fotografie.....	12
2.5. Provoz – spuštění fotopasti v ostrém režimu.....	12
3. Pokročilá nastavení.....	13
3.1. Nabídka nastavení (Menu).....	13
3.2. Přehled továrního nastavení.....	16
3.3. Zaměření fotopasti laserovým ukazovátkem.....	17
3.4. Změna nastavení pomocí dálkové správy.....	18
3.5. Uživatelské oprávnění.....	18
3.6. Nastavení tel. čísla administrátora.....	18
3.7. Vyžádání fotografie.....	19
3.8. Aplikace pro mobilní telefony s OS Android.....	19
3.9. Tabulka SMS povelů dálkové správy.....	21
4. FAQ – Otázky a odpovědi.....	24
5. Záruka.....	25
PŘÍLOHA I. CHYBOVÉ KÓDY.....	26

Příloha II. TECHNICKÁ SPECIFIKACE.....	28
Příloha III. OBSAH BALENÍ	29

1. Představení

Fotopast MG984G-30M je digitální zařízení osazené IR LED diodami s funkcí pořizování, ukládání, odesílání fotografií a videa na email/mobil s podporou 4G LTE sítě. Pomocí integrovaného PIR čidla reaguje na tepelnou stopu (zvířete, člověka) v zainteresované oblasti instalace.

V případě narušení prostoru monitorovaného PIR čidlem, pořídí fotopast autonomně statický obrázek o rozlišení až 30Mpx nebo video o rozlišení 1080p (1440x1080 bodů) dle továrního/uživatelského nastavení. V případě zapnuté a nastavené GSM/GPRS funkce může fotopast okamžitě dle uživatelského nastavení odeslat záznam na mobilní přístroj nebo emailový účet.

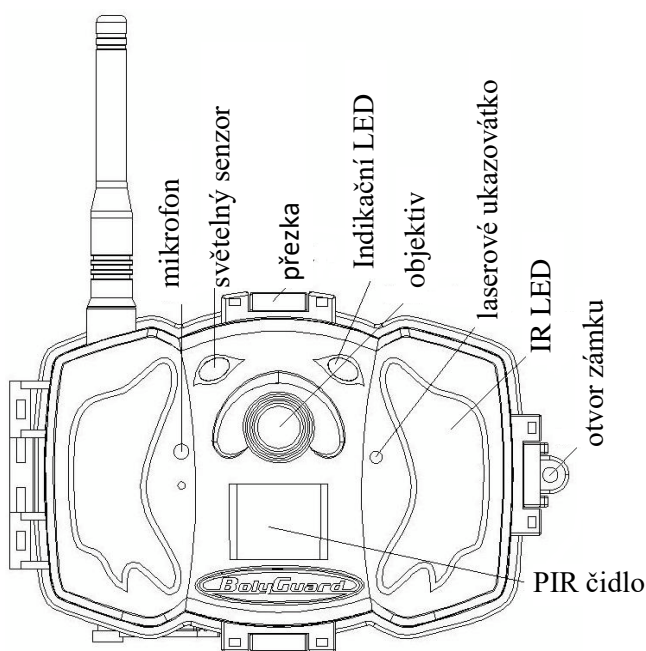
Přes den a za dostatečných světelných podmínek jsou pořízeny barevné záznamy. V noci za pomoci neviditelných infračervených LED diod fotopast pořídí černobílé monochromatické záznamy. Mezi poslední vylepšení fotopasti patří české menu, vestavěná LCD obrazovka o 3" a integrovaný mikrofon pro nahrávání zvuku k videosekvencím. Za zmínku také stojí laserový zaměřovač pro ulehčení zaměření fotopasti.

Fotopast podporuje moderní standardy, jako jsou: MMS funkce, SMS zprávy nebo datové přenosy s podporou 4G LTE sítě. Pro úplnou kontrolu nad fotopastí lze využít rozhraní pro dálkovou správu pomocí mobilní aplikace pro platformu android OS. Fotopast je odolná vůči externím vlivům počasí a může být rovněž použita jako klasická digitální kamera.

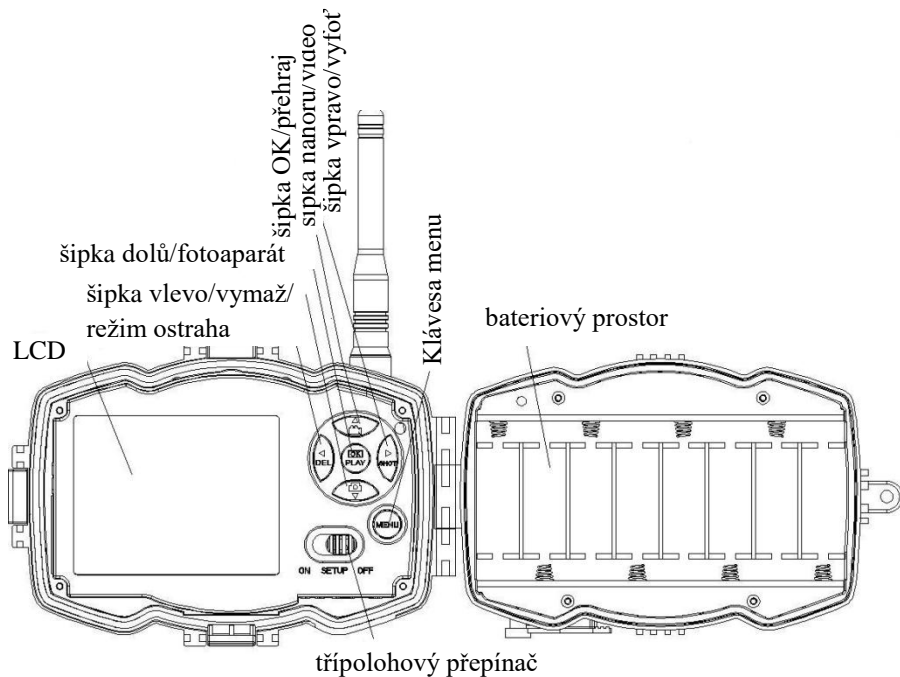
1.1. Popis fotopasti

Fotopast disponuje následujícími vstupně/výstupními konektory: USB konektor, slot SD-karty, slot SIM karty TV-OUT konektor a DC konektor externího napájení.

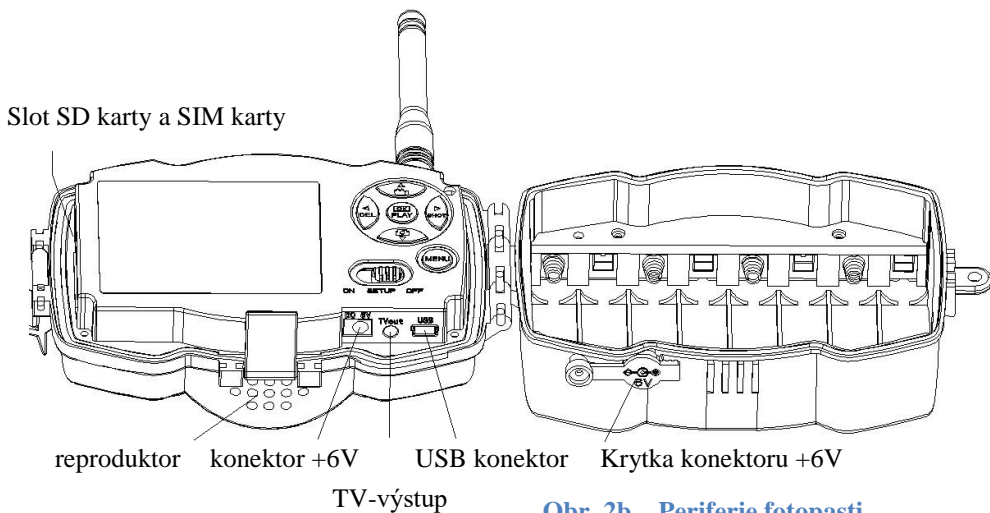
Věnujte pozornost k obeznámení se s ovládáním fotopasti. K této části návodu, vysvětlujícího ovládání a popis fotopasti, se můžete průběžně vracet při dalším čtení pokročilého nastavení.



Obr. 1 Popisek fotopasti MG983G-30mHD



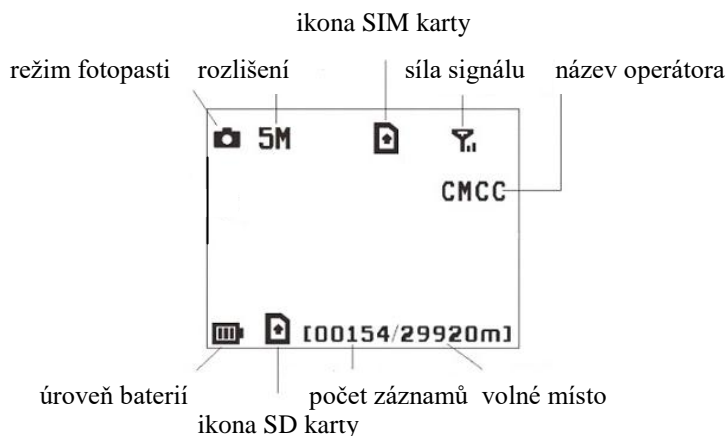
Obr. 2a Ovládání fotopasti





Obr. 2b Periferie fotopasti

1.2. Informace na obrazovce

Fotopast v Setup režimu (třípolohový přepínač v pozici Setup) zobrazí po startu tzv. informační obrazovku.



Obr. 3 Informační obrazovka

Na LCD obrazovce můžete vidět informaci o vložené SIM kartě pomocí ikony . O přítomnosti a rozpoznání SD karty jste informováni ikonou  a nenulovým identifikátorem volného místa.

1.3. Dálková správa

Pomocí dálkové správy v klasickém režimu fotopasti můžete zařízení ovládat pomocí sms zpráv.

2. Upozornění

- ★ Pracovní napětí fotopasti je 6V. Napájet lze ze 4 nebo 8 ks AA baterií. Pro zimní měsíce je doporučeno použít lithiové baterie.
- ★ Baterie vždy instalujte dle vyznačené polariry na bateriovém modulu.
- ★ Před vložením SD karty se ujistěte, zda není chráněna proti zápisu.
- ★ SD kartu vkládejte vždy při vypnuté fotopasti, vypínač v poloze **OFF**. Fotopast není vybavena interní pamětí pro ukládání záznamů a proto bude bez vložené SD-karty automaticky vypnuta.
- ★ Po uvedení fotopasti do režimu **SETUP** vyčkejte 20 sekund pro inicializaci fotopasti. Během této doby nebude fotopast reagovat na změny nastavení.
- ★ Nevkládejte ani nevyjímejte SD kartu při zapnuté fotopasti, vypínač v poloze **ON**.
- ★ Je doporučeno naformátovat SD kartu před prvním použitím pomocí funkce **Format SD** fotopasti.
- ★ Pokud fotopast připojíte pomocí přiloženého USB kabelu, bude tato pracovat v režimu USB jako výměnný disk.
- ★ Fotopast se v **SETUP** režimu automaticky vypne po 3 minutách nečinnosti. Jestliže chcete po vypnutí pokračovat v nastavování, přepněte přepínač do polohy **OFF** a následně zpět do polohy **SETUP**.
- ★ Při aktualizaci novějšího firmwaru zajistěte stabilní napájení. Pokud nebude proces aktualizace (upgrade) řádně dokončen, nemusí fotopast správně pracovat.

Začínáme

2.1. Napájení

Klasický mód fotopasti: použijte minimálně 4ks tužkových AA akumulátorů. Doporučujeme osadit 8ks výkonných alkalických nebo lithiových baterií.

2.2. Vložení SD karty a SIM karty

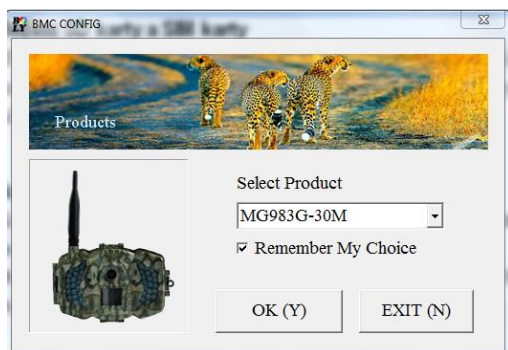
Před vložením SD karty se ujistěte, že není chráněna proti zápisu. SIM karta by měla podporovat SMS/MMS a GPRS přenosy. Karty vložte dle vyznačených symbolů na fotopasti.

2.3. Nastavení fotopasti

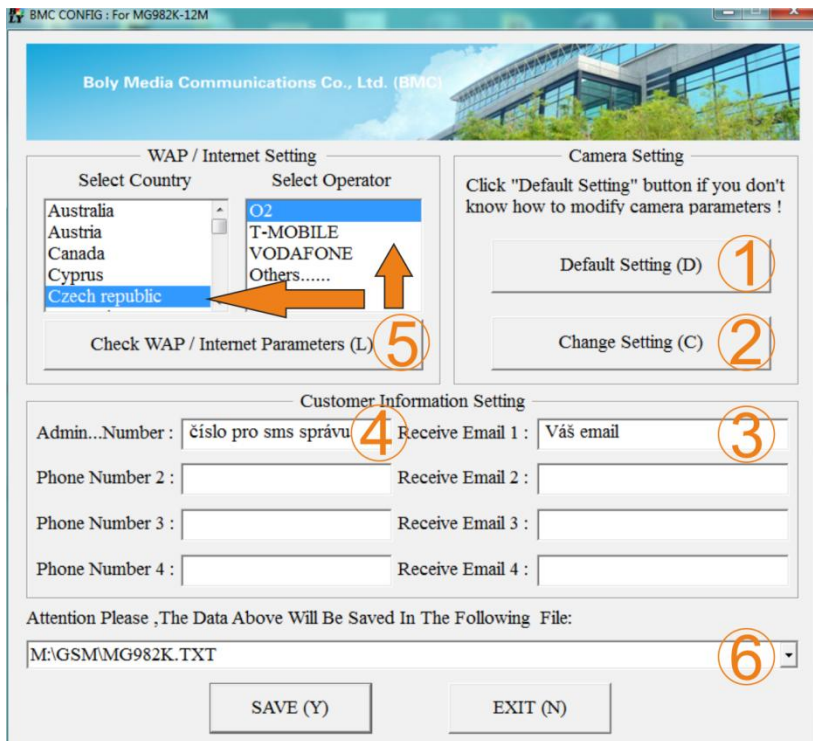
Nastavení fotopasti proveďte pomocí programu dostupného na webové adrese www.eshop-fotopasti.cz/podpora.

Otevřete program BMC CONFIG a vyberte model MG984G-30M.

Pokračujte stiskem tlačítka OK.



Obr. 4 Výběr modelu



Obr. 5 Hlavní obrazovka programu BMC CONFIG

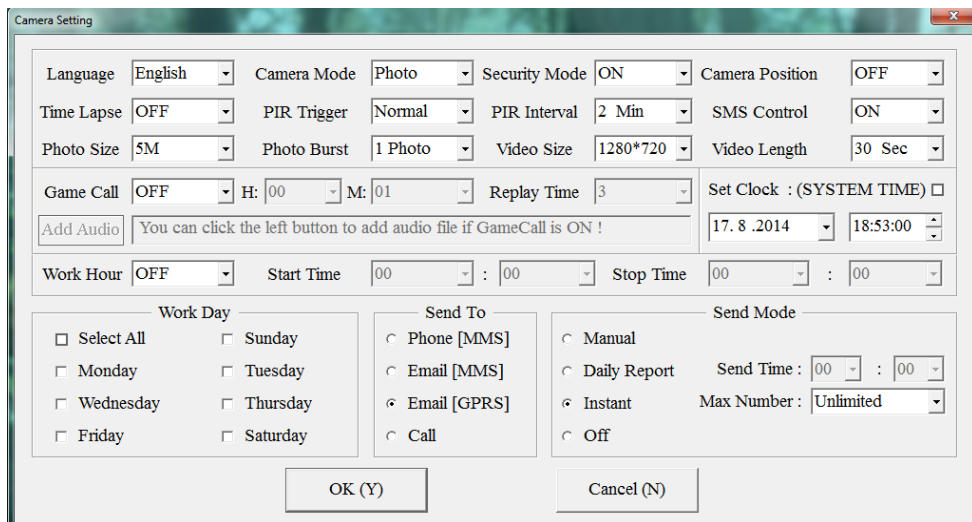
Tlačítkem 1 Default Setting – obnovíte tovární nastavení fotopasti.

Tlačítkem 2 Change Setting – zobrazíte obrazovku nastavení, viz obr. 6.

Tlačítkem 5 Check WAP/ Internet Parameters – zobrazíte obrazovku nastavení přenosů, MMS/GPRS viz obr. 7.

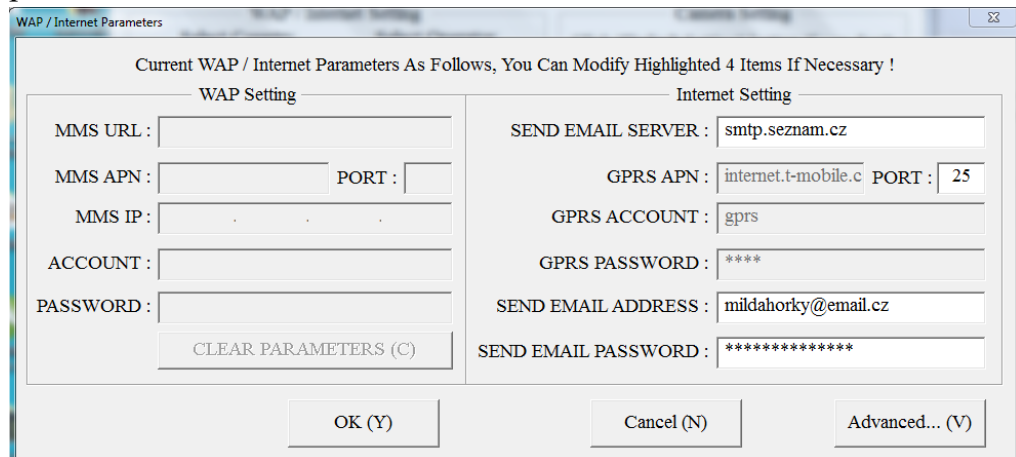
Pole 3 a 4 slouží pro zadání příjemců emailů a telefonních čísel.

Po dokončení nastavení vyberte cestu (označeno číslem 6) do hlavního adresáře SD karty. Soubor uložte stiskem tlačítka SAVE. SD kartu následně vložte do fotopasti a přepněte třípolohový přepínač do pozice SETUP. Nastavení fotopasti bude automaticky načteno.


Obr. 6 Obrazovka nastavení

Obr. 6 zobrazuje obrazovku nastavení parametrů fotopasti. Veškeré nastavení lze změnit pomocí kláves a LCD obrazovky fotopasti.

Obr. 7 zobrazuje obrazovku nastavení přenosů MMS/GPRS. Pro nastavení můžete použít SMTP server seznamu. Viz. Obr. 7. Nastavení potvrďte klávesou OK.


Obr. 7 Obrazovka nastavení přenosů MMS/GPRS



V případě nastavení přenosů na email přes SMTP server *smtp.gmail.com*, klikněte na tlačítko **Advanced** (Obr. 7) a zathněte odrážku **Enable encryption a zvolte možnost This service requires SSL**. V případě použití smtp serveru seznamu *smtp.seznam.cz*, políčko nechte prázdné!

2.4. Manuální odeslání fotografie

Poté, co jste vygenerovali nastavení do hlavního adresáře SD karty (root), můžete třípolohový přepínač přepnout do pozice SETUP. Stiskněte klávesu MENU a potvrďte výběr **poslat do. Fotopast spustí proceduru odeslání, která Vás informuje o úspěšném odeslání nebo o případné chybě v nastavení.**

last time I didn't make PI as well

2.5. Provoz – spuštění fotopasti v ostrém režimu

Před spuštěním fotopasti do provozu čtete následující pokyny.

1. Vyhněte se instalaci fotopasti před místa cirkulace vzduchu (radiátory, klimatizace, komíny, slunné letní expozice) a pohyby větších objektů, jako jsou větve stromů a různé objekty zmítající se ve větru.
2. Nikdy nepokládejte nebo neinstalujte fotopast přímo k zemi nebo na zem.

3. Pokročilá nastavení

Přepněte třípolohový přepínač do pozice ON. Diodová signalizace začne blikat, ukončením signalizace fotopast přechází do pracovního režimu. Pro nastavení fotopasti přepněte přepínač do pozice SETUP.

UPOZORNĚNÍ:

LCD obrazovka se automaticky vypne do jedné minuty od aktivace režimu security.

3.1. Nabídka nastavení (Menu)

Pro zobrazení nabídky nastavení fotopasti stiskněte v **SETUP** režimu tlačítko **MENU**. Nabídka bude zobrazena na LCD obrazovce nebo připojeném externím monitoru. Pro pohyb v menu použijte klávesy **▼,▲**. Pro přepnutí na jinou záložku stiskněte klávesu **◀,▶**. Pro opětovný pohyb mezi záložkami použijte klávesu **MENU**. Hodnotu funkce změníte stiskem klávesy **◀,▶**, změnu je nutné uložit klávesou **OK**.

Položka v menu	Popis
Režim foto	Výběr mezi fotografováním (Foto) a natáčením videa (Video). Foto+Video kombinace fotografií a videosekvencí.
Velikost foto	Výběr rozlišení fotografií, 30 MP nebo 14, 20 MP.
Video rozlišení	Výběr rozlišení videosekvencí. 1080 (1920x1080) nebo 1280x720, 640x480
Série	Nastavení počtu pořízených fotografií na jedno spuštění.



Délka videa	Nastavení délky trvání videa od 10s až 180s.
Čas	Nastavení data a času. Nastavte datum a čas dle formátu M:D:R, H:M:S.
Časosběr	Časosběrná funkce umožňuje „nasbírat“ záznamy bez nutnosti aktivace subjektu v zorném poli fotopasti. Záznamy jsou pravidelně ukládány v nastavitelné periodě s krokem 5 minut až 1 hodina. Dále je možné periodu nastavit s krokem 1 hodina až 8 hodin.
Citlivost PIR	Vyberte citlivost PIR senzoru. Vysoká citlivost je vhodná pro interiéry a méně frekventované prostředí a užití v teplotách od +35C°. Střední a nízká citlivost je vhodná pro venkovní použití a více frekventovanější prostředí. Teplota má vliv na citlivost. Vyšší citlivost je vhodnější pro vyšší teploty, zatímco nižší citlivost pomůže při chladnějších teplotách. Pokud teplota okolí klesne pod + 5 C°, je doporučeno nastavit nižší citlivost.
Prodleva PIR	Nastavte dobu, po kterou nebude fotopast reagovat na podmínky PIR čidla od porízení záznamu. PIR senzor fotopasti bude po tuto dobu deaktivovaný.
Den v týdnu	Vyberte dny, kdy má fotopast pracovat. Tato funkce je povolena pouze v režimu Security.
Práce hodina	Fotopasti lze pomocí časovače nastavit časový úsek, ve kterém má pracovat. Tento úsek je vymezen začátkem a koncem. Mimo vymezenou dobu nebude fotopast reagovat na podmínky PIR čidla nebo funkci časosběru.
Poslat do	Vyberte způsob odesílání 1. Telefon[GPRS] – odesílání formou MMS 2. Email[MMS] – odesílání formou MMS na email.

3. Email[GPRS] – odesílání GPRS na email

Režim odesílání

Fotopast lze nastavit do tří režimů odesílání. Režim **Ručně** pracuje pouze v SETUP režimu a slouží pro otestování nastavení. **Denní report** a **Okamžitě** pracují v ostrém režimu ON.

1. Denní report:

Fotopast Vás bude denně v nastavený čas informovat formou SMS, kolik záznamů za den pořídila. Jedná se tedy o součet záznamů do nastavené doby odeslání SMS.

2. Odeslat Okamžitě:

Fotopast neprodleně pošle fotografii na email/mobil. K nastavení zvolte maximální počet (denní limit) odeslaných fotografií. Pro zrušení limitu vyberte volbu Neomezeně.

Při nastaveném video režimu obdržíte videosekvenci v případě, že video není větší, jako 10MB. Doporučujeme používat nižší rozlišení, které nezabírá příliš velkou kapacitu (640x480). V případě překročení velikosti obdržíte pouze informativní zprávu o pořízení videosekvence.

3. Vypnuto:

Funkce odesílání je vypnuta.

SMS kontrola

S aktivní dálkovou správou (kontrolou) můžete kdykoliv bez ohledu na vzdálenost od fotopasti změnit nastavení nebo si např. vyžádat aktuální fotografii ze sledované oblasti. Aktivní dálková správa klade zvýšené nároky na spotřebu baterií.



Attachment Size	Velikost odesílaných fotografií. Velikost má vliv na kvalitu odeslané fotografie z fotopasti a zároveň větší velikost klade vyšší nároky na spotřebu dat. Nastavit můžete Nízká Střední Vysoká
Language(Jazyk)	Funkce umožňuje přepnutí jazyka na český.
Zvuk tlačítek	Vypnutí/Zapnutí zvuku tlačítek.
Pozice	Pomocí funkce pozice můžete přiřadit fotopasti písmeno, díky kterému snadno rozlišíte fotografie pořízené skupinou fotopastí.
Vábení	Fotopast přehraje periodicky zvukový formát WAV v nastaveném počtu opakování. Zvukový soubor uložte do složky \DCIM\100BMCIM\. Tato funkce je funkční pouze v klasickém režimu fotopasti.
Formátování	Funkce pro smazání SD karty. Před prvním použitím doporučujeme funkcí SD kartu naformátovat. Po naformátování SD karty nebude možné obnovit smazaná data!
Výchozí nastavení	Obnovení továrního nastavení fotopasti.
Verze	Informace o IMEI čísle. Doporučujeme IMEI číslo zapsat a uchovat pro případ odcizení.

3.2. Přehled továrního nastavení

Položka Nastavení	Tovární nastavení	Možné nastavení	Menu druhé úrovně
Režim Foto	Foto	Video, Foto+Video	
Režim Security	Vypnuto	Start	
Velikost foto	30M	14,20MP	
Video rozlišení	1920x1080	640x480, 1280x720	
Série	1 snímek	2-5 snímků	



Délka videa	10 sec	až 180 sec	
Čas	Potvrdit		Nastavení času
Časosběr	Vypnuto	5 Min – 8H	
Citlivost PIR	Střední	Vysoká, Nízká	
Prodleva PIR	5 Sec	0 – 55 Sec 1 - 60 Min	
Den v týdnu	Potvrdit		Nastavení dnů
Práce hodina	Vypnuto	Start	Start: 00H 00M Stop: 00H 00M
Poslat do	Telefon GPRS	Email MMS, Email GPRS,	
Režim odesílání	Vypnuto	Denní report, Odeslat okamžitě,	
SMS kontrola	Vypnuto	Start	
Vábení	Vypnuto	Start	
Jazyk	English	Čeština...	
Zvuk tlačítek	Start	Vypnuto	
Pozice	Vypnuto	A – Z pozice	
Formátování	Potvrdit		Ano, Ne
Výchozí nastavení	Uložit		
Verze	Potvrdit		

3.3. Zaměření fotopasti laserovým ukazovátkem

Laserový bod emitován laserovou diodou slouží pro zaměření sledované oblasti. Zaměřovací bod aktivujete v **TEST** režimu pomocí klávesy **Del** (šipka vlevo)

POZNÁMKA:

LASEROVÝ PAPERSEK JE KLASIFIKOVÁN VE TŘÍDĚ III LASEROVÝCH PAPERSEKŮ A MOHL BY NENÁVRATNĚ POŠKODIT ZRAK. PROTO DBEJTE PŘI JEHO POUŽÍVÁNÍ ZVÝŠENÉ OPATRNOSTI.



3.4. Změna nastavení pomocí dálkové správy

Dálková správa umožní uživateli kdekoli prostřednictvím mobilního telefonu změnit nastavení, nebo si vyžádat fotografii z místa instalace. Fotopast lze obsluhovat pomocí SMS zpráv nebo aplikace pro mobilní zařízení s OS Android.

3.5. Uživatelské oprávnění

Fotopast rozlišuje oprávnění na úrovni běžného uživatele a administrátora. Viz tabulka.

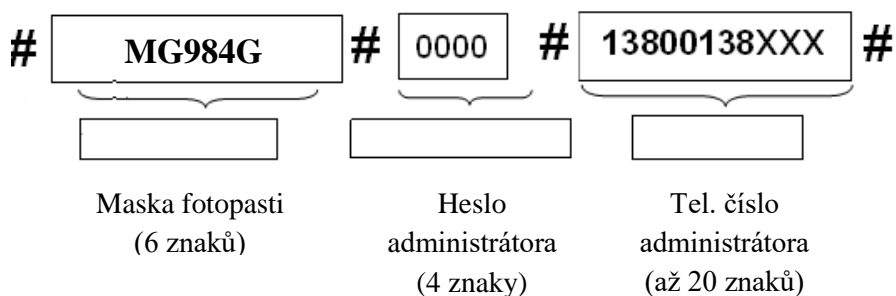
Funkce	Oprávnění
Nastavení administrátorského tel. čísla	Nutná znalost hesla
Nastavení administrátorského hesla	administrátor
Nastavení parametrů	administrátor
Editace příjemců	administrátor
Žádost zaslání fotografie	administrátor, uživatel
Příjem obrázků MMS/GPRS	administrátor, uživatel
Zaslání statusu nastavení fotopasti	administrátor, uživatel
Nápověda	administrátor, uživatel

3.6. Nastavení tel. čísla administrátora

V případě potřeby užívání dálkové správy doporučujeme nastavit administrátorské číslo při počáteční konfiguraci fotopasti pomocí aplikace pro OS Windows BMC_CONFIG.exe.

Administrátorské číslo lze přidat později do spuštěné fotopasti s aktivní dálkovou správou.

Pošlete SMS na tel. číslo SIM karty nebo použijte APP pro Android. **#MG984G#0000#administrátorské číslo#**



Tovární administrátorské heslo je nastaveno na 0000. Heslo je vhodné pro zvýšení bezpečnosti změnit.

V případě úspěšného nastavení tel. čísla administrátora odpoví fotopast zprávou: **Dear administrator, your number is: „zadané číslo“.**

V případě neshody hesla: **Please Check the password.**

3.7. Vyžádání fotografie

Zašlete SMS příkaz ve tvaru:

# T # 	Zasláním příkazu #T# na tel. číslo SIM karty fotopast vyfotí fotografii a zašle ji službou MMS na mobil. Pro odeslání obrázku na email použijte příkaz #T#E# . V případě chyby fotopast odpoví chybovým hlášením Photo error, Settings error, MMS error nebo Time out!
Kód funkce 1 znak	

3.8. Aplikace pro mobilní telefony s OS Android

Dálková správa umožňuje vzdálenou administraci fotopasti prostřednictvím SMS povelů. Tyto povely lze na fotopast zasílat přímo jako SMS zprávy nebo pomocí aplikace pro OS android, která je k dispozici na adrese <http://eshop-fotopasti/podpora>.

Po nainstalování aplikace vyberte Váš model a zadejte libovolné jméno pro vytvoření účtu fotopasti. Program umožňuje vložení více účtů spravujících různé fotopasti a telefonní čísla SIM karet. Dotykem na tlačítko Add přidáte fotopast. Nyní můžete Vaši fotopast plně ovládat. Aplikace je funkčně rozdělena do části záložek ovládající fotopast a tlačítek pro správu programu (přidání, výmaz a úpravu tel. čísel) viz obr. 14.

- Záložka COMMON umožňuje zapnout a tím aktivovat fotopast v režimu Security (Arming), deaktivovat fotopast v režimu Security (Disarming), pořídit snímek (Photograph), formát SD karty (Format), zaslat aktuální nastavení fotopasti (Check system) a zaslání nápovědy (View help)
 - Záložka USERSET umožňuje nastavení administrátorského hesla (Set password), změnit administrátora (Super user), přidat příjemce emailu (Receive email), přidat tel. číslo (Receive phone) a změnit parametry fotopasti (Work parameter)
 - Záložka NETWORK umožňuje změnu nastavení MMS a GPRS.
-
- Tlačítko Add New umožňuje přidat účet
 - Tlačítko Send list zobrazí vytvořené účty
 - Tlačítko Device list zobrazí vytvořené účty k možné úpravě/výmazu
 - Tlačítko Help zobrazí nápovědu (pouze v angličtině)
 - Tlačítko Exit uzavře aplikaci

3.9. Tabulka SMS povelů dálkové správy

Nastavení GSM parametrů	
Nastavení administrátorského tel. čísla	#MG984G#0000#administrátorské číslo (9 míst)#
Přidání/odebrání mobilního telefonu	#n#mobil1#mobil2#mobil3# (9míst)
Přidání/odebrání mobilního telefonu	#n#mobil1#mobil2#mobil3#
Nastavení MMS	#m#http://mms.o2active.cz:8080#160.218.160.218#8080#mms#účet#heslo# (příklad nastavení pro O2, nevyplňujte účet a heslo) Pro T-Mobile je třeba vyplnit účet = wap, heslo = wap
GPRS Nastavení	#s#fotopast@seznam.cz#heslo#25# internet#smtp.seznam.cz#účet#heslo# (příklad nastavení pro O2, nevyplňujte účet a heslo) Pro T-Mobile je třeba vyplnit účet = gprs, heslo = gprs
Přidání/odebrání emailů	#r#email1#email2#email3#
Obecné nastavení	
Vyfoť snímek!	#t# (zaslání na mobil) #t#e# (zaslání na email přes GPRS)
Aktivace fotopasti	#A# (aktivace v režimu Security)
Deaktivace fotopasti	#D# (deaktivace v režimu Security)
Poslat nastavení fotopasti	#L#
Formát SD karty	#f# smaže SD kartu
Nastavení admin. hesla	#p#0000# původní heslo je 0000
Nápověda	#H#
Nastavení parametrů	



Každý níže uvedený SMS povel změny v nastavení musí začínat direktivou ##.

Následuje povel s parametrem pro změnu nastavení fotopasti ukončený znakem # . Zápis umožňuje do jedné sms zapsat více povelů oddělených znakem # .

Následující příklad změny prodlevu PIR na 5minut, nastaví rozlišení fotek 5mpx a aktivuje časovač od 18:00 do 7:00.

`##i5m#s5#h0n18:00-7:0#`



Nastavení fotopasti	Povel	Možné parametry povelu
	c: Režim snímání	cv – video/cp – fotografie/ct – fotografie + video
	s: Rozlišení fotog.	S30 – 30mpx/s20– 20mpx/s14– 14mpx
	f: Rozlišení video	fl – VGA/fh – 720p/ff – 1080p
	b: Sekvence foto	b1/b2/b3
	v: Délka video	v34 – (34 minut)
	t: Nastavení hodin	t – nastaví hodiny dle operátora
	l: Časosběr	L1h – (jedna hodina) L5m – (5 minut)
	p: Citlivost PIR	pL – nízká pn – normální ph – vysoká po – PIR vypnuto (pouze při zapnutém časosběru)
	i: Prodleva PIR	i40m – prodleva 40 minut i20s – prodleva 20 sekund
	d: Den v týdnu	d0100000 – pouze úterý, d1111100 – pracovní dny
	m: Poslat na	mp – mobil[MMS] me – email [MMS] mg – email[GPRS] mc – volání
	h: Práce hodina	hon06:00-18:03 nastaví čas 06:00 až 18:03
	e: Režim odesílání	ei100 – okamžitě bez limitu ei10 – okamžitě s limitem 10 ed18:03 – denní přehled bude zaslán vždy v 18h:03min em – manuálně eo – vypnuto
	Vábení	gon18:00[5] (v 18:00 5x opakování), goff - vypnuto
	z: SMS správa	zon – SMS správa aktivní zoff – SMS správa vypnuta
	Pozice	oa - nastaveno na pozici A (vyberte z písmen a-z), ooff – vypnutí

4. FAQ – Otázky a odpovědi

1. Před objektivem fotoaparátu se něco samovolně pohybuje, je to vada?



IR - filtr

Odpověď: Ne, fotopast není rozbitá. IR filtr je přitahován elektronicky a pokud fotopast není zapnutá, filtr se pohybuje samovolně. Po zapnutí fotopasti se ustálí v jedné ze dvou poloh.

2. Fotopast nelze zapnout, po zapnutí do SETUP režimu se vypne.

Odpověď: Nejčastější příčinou vypnutí fotopasti v SETUP režimu je nevložená SD karta bez které nemůže fotopast pracovat.

3. LCD obrazovka se samovolně vypne.

Odpověď: LCD obrazovka je automaticky po 3 minutách nečinnosti vypnuta, a to z důvodu úspory energie baterií. Vypněte fotopast a poté jí znovu zapněte.

4. Proč mi nechodí obrázky na mobil/email?

Odpověď: Ověřte si dostatečnou kvalitu signálu na LCD obrazovce fotopasti. Pro stabilní odesílání je zapotřebí minimálně 4 čárek signálu. Dále je třeba ověřit aktivní službu na SIM kartě fotopasti. Nezbytné je také správné nakonfigurování fotopasti pro přenosy MMS/GPRS.

5. Záruka

Výrobce ručí za bezvadný stav zboží, kvalitu zpracování a použitých dílů po dobu trvání záruční lhůty 24 měsíců. Pokud se při běžném používání s odpovídající péčí o zařízení vyskytnou neočekávané výrobní vady, které by mohly omezit nebo dokonce vyloučit funkčnost zařízení, výrobce se zavazuje tyto vady odstranit na vlastní náklady, bez poplatku.

Záruční opravu je možné uplatnit pouze s platným dokladem o koupi zboží, opatřeným datem nákupu. Před odesláním výrobku k reklamaci kontaktujte nejprve svého prodejce, který určí povahu problému produktu v platné záruční době.

V žádném případě výrobce, dovozce ani prodejce nenese odpovědnost za: vzniklé škody, ušlý zisk, ztrátu dat a očekávaných investic. Zároveň nelze požadovat náhradu za poškození jiného zařízení nebo zařízení třetí osoby a nemožnost použití zařízení v důsledku neočekávaných událostí. Dále nelze požadovat náhradu přesahující cenu zařízení dle aktuálního ceníku bez náhrady manipulační a poštovních nákladů.

PŘÍLOHA I. CHYBOVÉ KÓDY

Kód	Význam	Popis
3915	Neexistující adresa	<p>Možné důvody: Uživatel zapomněl vložit příjemce do pole telefon/email.</p> <p>Doporučení: Překontrolujte nastavení MMS/GPRS</p>
3919	Soubor nenalezen	<p>Možné důvody: Fotopasti se nepodařilo při navázání GSM spojení nalézt obrázek k odeslání. Toto se může stát zřídka při nestabilním systému.</p> <p>Doporučení:</p> <ul style="list-style-type: none"> • Zkontrolujte zda je dostatečný signál GSM/GPRS a opakujte přenos. • Pokud na dané lokalitě dochází ke kolísání signálu změňte stanoviště. • Pokud jste ověřili, že signál je dostačující a nastavení fotopasti je v pořádku, kontaktujte svého prodejce.
3926 3927 3928	Fotopast je zaneprázdněná	<p>Možné důvody: Při zahájení nového odeslání nebyla předchozí procedura odeslání dokončena. K této chybě by nemělo docházet.</p> <p>Doporučení: Pokud fotopast zobrazuje neustále jednu z uvedených chyb (3926, 3927, 3928), může se jednat o HW chybu fotopasti. Kontaktujte svého prodejce.</p>
3939 3941 3942	Cyba při komunikaci s GSM/GPRS sítí	<p>Možné důvody: Signál GSM/GPRS není dostatečný. Při přenosu dat mohlo dojít k chybám vlivem nestabilního signálu.</p> <p>Doporučení: Ověřte kvalitu pokrytí signálem GSM/GPRS. V případě slabého signálu můžete vyzkoušet SMA anténu s vyšším výkonem (10db).</p>

-85	Chyba při komunikaci s GSM sítí	Možné důvody: <ul style="list-style-type: none">• Na SIM kartě není dostatečný kredit.• Chybné nastavení• Signál GSM není dostatečný, vypršel čas spojení. Doporučení: <ul style="list-style-type: none">• Ujistěte se, zda kredit na Vaší SIM kartě je dostatečný.• Zkontrolujte nastavení MMS
Ostatní chybové kódy		Ostatní chybové kódy mohou sloužit pro odladění chyb ve vývoji. Tyto kódy nejsou veřejné a proto je prosím ignorujte. Děkujeme za pochopení.

Příloha II. TECHNICKÁ SPECIFIKACE

Snímací senzor	10 MP barevný CMOS, 30MP interpolovaně
Objektiv	F/NO=2.8 FOV(zorné pole záběru)=60°
PIR záběr	30 metrů/100stop
LCD obrazovka	3" LCD
Paměťová karta	8 MB až 32 GB
Rozlišení foto	30MP = 6400x4800 20MP = 5184x3888 14MP = 4320x3240
Rozlišení video	1080p (1920x1080) 720p (1280x723) VGA (640x483)
PIR čidlo	Multi zónové
Citlivost PIR	nastavitelná (High/Normal/Low)
Rychlost odezvy	1 s
Hmotnost	0.30kg
Provozní/skladovací teplota	-20 - +60°C / -30 - +70°C
Prodleva	1s – 60 min.
Sekvence fotografií	1–3
Délka videosekvence	5–180s
Napájení	8×AA (Doporučeno) nebo 4×AA
Odběr při střežení	< 0.25 mA (<6mAh/Den)
Spotřeba	>500 MMS při použití 8ks AA baterií
Šířka GSM pásma	850MHz,900MHz,1800MHz a 1900MHz
Upozornění vybitých baterií	LED Indikátor/ posláni upozornění
Záznam zvuku	Ano
Upevnění, instalace	Popruh, lano, nebo lanový zámek
Rozměry	140x87x55mm
Provozní vlhkost	5% - 90%
Certifikáty	FCC, CE, RoHS

Příloha III. OBSAH BALENÍ

Název položky	MNOŽSTVÍ
FOTOPAST	1
USB KABEL	1
POPRUH	1
UŽIVATELSKÝ MANUÁL	CZ
ANTÉNA	1

Distributor pro ČR a SR:
VARIANT plus, spol. s r.o.
U Obůrky 5, 674 01 Třebíč
www.cel-tec.cz
cel-tec@variant.cz

Výhradní dovozce pro ČR a SK
FOXcam, s.r.o.
Lesní 922
675 71 Náměšť nad Oslavou

Dostupné programy pro fotopasti ScoutGuard na:
www.eshop-fotopasti.cz/podpora