

SINCE 1908

*Solis*

## SCALA PLUS

Model 1661

Mlynček na kávu

Mlýnek na kávu

Návod na obsluhu

Návod k použití



## ▲ DÔLEŽITÉ BEZPEČNOSTNÉ POKYNY

Prečítajte si prosím pred použitím Vášho mlynčeka na kávu Solis Scala Plus pozorne tento návod na obsluhu. Zoznámite sa tak so spotrebičom a budete ho môcť bezpečne ovládať. Odporúčame Vám tento návod starostlivo uschovať. Ak odovzdávate tento spotrebič novému majiteľovi, nezabudnite k nemu priložiť návod na obsluhu.

Pri použití elektrospotrebičov z bezpečnostných dôvodov dodržiavajte nasledujúce opatrenia:

1. Základňa spotrebiča, napájací kábel ani zástrčka nesmie prísť do styku s vodou alebo inými tekutinami. V opačnom prípade hrozí úraz elektrickým prúdom. **Do spotrebiča by mohla vniknúť voda a poškodiť ho!** Ak základňa spotrebiča, napájací kábel alebo zástrčka prišli do styku s tekutinou, ihneď vyťahnite zástrčku zo zásuvky pomocou suchých gumových rukavíc. Nechajte spotrebič skontrolovať v autorizovanom servise Solis skôr, ako ho opäť uvediete do prevádzky.
2. Nikdy sa nedotýkajte spotrebiča ani zástrčky mokrými alebo vlhkými rukami alebo nohami.
3. Skontrolujte pred uvedením spotrebiča do prevádzky, či údaje o napätí uvedené na výrobnom štítku zodpovedajú napätiu vo Vašej elektrickej sieti. Neodporúčame Vám pripájať spotrebič k viacnásobnej zásuvke.
4. Nenechávajte visieť napájací kábel cez hranu stola, pretože by ste oň mohli zavadiť a zapríčiniť tak pád spotrebiča. Dbajte na to, aby napájací kábel neprišiel do styku s horúcim povrchom, napr. s varným panelom, výhrevným telesom alebo so samotným spotrebičom.

5. Po použití uložte napájací kábel do káblového priestoru v dne vychladnutého spotrebiča, nikdy ho nenavíjajte okolo samotného spotrebiča.
6. Spotrebič sa musí nachádzať v dostatočnej vzdialenosti od horiaceho plynu, horúcej pece alebo iných predmetov vydávajúcich teplo, alebo tepelných zdrojov. Nepoužívajte spotrebič na mokrom alebo horúcom podklade. Chráňte spotrebič pred vlhkosťou, teplom a otvorenými plameňmi. Spotrebič sa musí nachádzať v dostatočnej vzdialenosti od pohyblivých častí alebo spotrebičov.
7. Nikdy neprenášajte spotrebič za napájací kábel, neťahajte za kábel a neumiestňujte na kábel žiadne predmety. Pri odpájaní spotrebiča od elektrickej siete neťahajte za napájací kábel. Odpojte spotrebič ťahom za zástrčku.
8. Odporúčame Vám nepoužívať spolu s týmto spotrebičom predĺžovací kábel. Neumiestňujte spotrebič priamo pod zásuvku.
9. Pred vytiahnutím zástrčky zo zásuvky prosím vždy skontrolujte, či nie je spotrebič v prevádzke.
10. Spotrebič sa musí v priebehu použitia nachádzať na rovnom, čistom, stabilnom a suchom podklade, ako je stôl alebo pracovná plocha. Spotrebič sa nesmie nachádzať v blízkosti hrany.
11. Spotrebič nie je určený pre použitie v exteriéri. Nepoužívajte spotrebič vo vozidle ani na lodi.
12. Nikdy nezakrývajte spotrebič v priebehu prevádzky utierkami a pod.
13. Vždy vytiahnite zástrčku zo zásuvky, ak sa spotrebič nachádza mimo prevádzky alebo bez dozoru, alebo ak chcete spotrebič vyčistiť. Odporúčame Vám nainštalovať prúdový chránič (ochranný spínač) ako doplnkovú ochranu pri použití elektrických spotrebičov. Odporúčame Vám použiť prúdový chránič s menovitým prúdom maximálne 30 mA. Odbornú radu Vám poskytne Váš elektrikár.

14. Nevykonávajte na spotrebiči, napájacom kábli, zástrčke ani príslušenstve žiadne zmeny.
15. Pri nevhodnom použití hrozí nebezpečenstvo poranenia! Výrobca nenesie za prípadné škody alebo poranenia žiadnu zodpovednosť.
16. Nikdy sa nedotýkajte spotrebiča, ktorý spadol do vody alebo inej tekutiny. Vždy najskôr vytiahnite zástrčku zo zásuvky a až potom vytiahnite spotrebič z vody alebo tekutiny. Pred použitím nechajte spotrebič skontrolovať u výrobcu Solis, alebo v autorizovanom servise Solis, či nedošlo k jeho poškodeniu.
17. Nikdy neumiestňujte spotrebič tak, aby mohol spadnúť do vody alebo prísť do styku s vodou, alebo inými tekutinami (napr. do umývadla alebo vedľa neho).
18. Spotrebič ani jeho časti ako je napájací kábel alebo sieťová zástrčka, sa nesmú dostať do styku s vodou ani inými tekutinami. Nikdy ich neponárajte do vody.
19. Umiestnite spotrebič tak, aby nebol vystavený priamemu slnečnému žiareniu.
20. Do otvorov spotrebiča nikdy nestrkajte ostré alebo špicaté predmety. Mohlo by dôjsť k poškodeniu spotrebiča, alebo k úrazu elektrickým prúdom!
21. V priebehu použitia netraste spotrebičom ani ho nepremiestňujte. Nikdy nepremiestňujte zapnutý spotrebič!
22. Spotrebič používajte len na účel uvedený v tomto návode na obsluhu. Používajte len dodané príslušenstvo alebo príslušenstvo odporúčané výrobcom Solis. Nevhodné príslušenstvo alebo použitie spotrebiča na nevhodný účel, môže viesť k poškodeniu spotrebiča, vzniku požiaru, úrazu elektrickým prúdom alebo poraneniu osôb.
23. **POZOR:** Spotrebič nie je možné používať spolu s externými spínačmi alebo diaľkovým ovládačom, aby nedošlo nedopatrením k deaktivácii ochrany spotrebiča pred prehriatím. Nepripájajte spotrebič k elektrickému obvodu, ktorý sa pravidelne zapína a vypína.

24. Spotrebič je určený len pre použitie **v domácnosti**. Nie je vhodný pre priemyselné použitie.
25. Pred prvým uvedením spotrebiča do prevádzky odstráňte a zlikvidujte všetky obalové materiály a prípadné nálepky či etikety.
26. Váš mlynček na kávu skontrolujte pred každým použitím, či nedošlo k poškodeniu spotrebiča, napájacieho kábla alebo sieťovej zástrčky.
27. Nepoužívajte spotrebič, ak došlo k poškodeniu napájacieho kábla alebo sieťovej zástrčky, ak spotrebič vykazuje známky poruchy, spadol na zem alebo bol inak poškodený, pretože by mohlo dôjsť k úrazu elektrickým prúdom. **Nikdy neopravujte spotrebič svojpomocne.** Odovzdajte spotrebič výrobcovi Solis, alebo autorizovanému servisu Solis, ktorý ho skontroluje a poprípade opraví elektronické aj mechanické súčiastky.
28. Osoby s obmedzenými fyzickými, zmyslovými alebo duševnými schopnosťami, alebo s nedostatočnými vedomosťami a skúsenosťami, vrátane detí nesmú používať mlynček na kávu, ak sa nenachádzajú pod dozorom osoby zodpovedajúcej za ich bezpečnosť alebo ak neboli zoznámené so správnym a bezpečným používaním spotrebiča. Okrem toho, musia chápať prípadné riziká spojené s používaním spotrebiča. Deti nesmú v žiadnom prípade používať tento spotrebič. Uchovávajte spotrebič a napájací kábel mimo dosahu detí.
29. Dbajte na to, aby sa deti nehrali so spotrebičom.
30. Zapnite mlynček na kávu len v prípade:
- ak je zásobník kávových zŕn správne nasadený na základňu spotrebiča a upevnený;
  - keď veko pevne dolieha na zásobník kávových zŕn;
  - keď je prázdny zásobník mletej kávy s vekom zasunutý do základne spotrebiča.

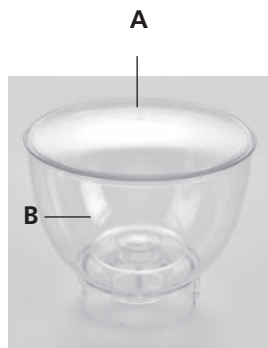
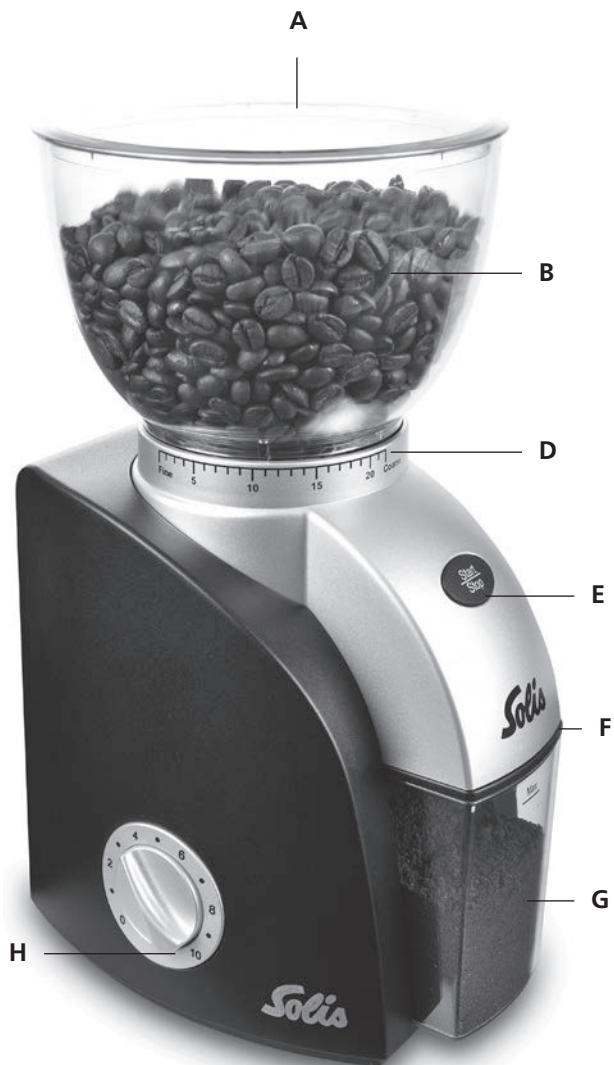
31. **POZOR:** V priebehu prevádzky neskladajte veko zásobníka kávových zŕn, nestrkajte do zásobníka prsty, ruky ani kuchynské náradie a dbajte na to, aby sa do zásobníka nedostali vlasy, oblečenie alebo šperky.
32. Spotrebič je určený len na mletie celých kávových zŕn. Nedávajte do zásobníka kávových zŕn mletú kávu ani kávový prášok! Nepoužívajte mlynček na mletie obilia, ovocia, jadier, maku, orechov atď.!
33. Nikdy nenechajte mlynček pracovať dlhšie ako štyri mlecie cykly za sebou, pričom každý cyklus trvá maximálne 1 minútu. Po ukončení štvrtého cyklu nechajte spotrebič 20 minút vychladnúť, kým ho opäť uvediete do prevádzky (viď kapitola „Ochrana pred prehriatím“ na strane 14 tohto návodu).
34. Mlecie čepele sú veľmi ostré, preto musíte byť pri manipulácii v blízkosti ostrých čepelí, vyprázdňovaní zásobníka kávových zŕn alebo čistení spotrebiča veľmi opatrní.
35. Neumiestňujte ani nestavajte na spotrebič žiadne predmety.
36. Pred zložením veka zo zásobníka kávových zŕn, alebo vybratím celého zásobníka zo spotrebiča, vždy vytiahnite zástrčku zo zásuvky.
37. Ak spotrebič nepoužívate alebo sa spotrebič nachádza bez dozoru, vždy ho vypnite tlačidlom Start/stop a vytiahnite zástrčku zo zásuvky. Nechajte spotrebič pred rozobraním, zložením, čistením, výmenou príslušenstva, manipuláciou s časťami spotrebiča, ktoré sa v priebehu použitia pohybujú, alebo premiestnením spotrebiča vždy úplne vychladnúť.
38. Po každom použití vždy vytiahnite zástrčku zo zásuvky. Len tak bude spotrebič skutočne vypnutý.

39. Udržiavajte spotrebič v čistote. Pred čistením a uschovaním spotrebiča vždy najskôr vypnite spotrebič a vytiahnite zástrčku zo zásuvky. Dodržiavajte pokyny uvedené v kapitole „Čistenie a starostlivosť“ na strane 14 tohto návodu.
40. Pred zastrčením zástrčky do zásuvky vždy úplne vyrolujte napájaci kábel.
41. Tento spotrebič nevyžaduje na údržbu olej ani mazacie prostriedky.

## ▲ **PREDNOSTI VÁŠHO MLYNČEKA NA KÁVU SOLIS SCALA PLUS**

- Váš mlynček na kávu Scala Plus je vybavený **mlecím ústrojenstvom z tvrdenej ušľachtilej ocele**, preto bez problémov rozomelie celé kávové zrná na prípravu rôznych druhov kávy – od najjemnejšieho mlecieho stupňa (Fine) pre pravé espresso, po najhrubší mlecí stupeň (Coarse) pre kávu pripravenú metódou French Press alebo prekvapkávanú kávu.
- **Množstvo mletej kávy je riadené elektronicky.** Toto množstvo môžete individuálne nastaviť otočením regulátora dávkovania a tým určiť, ako dlho bude trvať jeden mlecí cyklus. Ak zvolíte stupeň 10, mlynček melie 60 sekúnd, pri stupni 5 melie 30 sekúnd atď.
- Pre prípravu rôznych druhov kávy potrebujete iné nastavenia **stupňa mletie** v závislosti na tom, či si Vašu kávu chcete pripraviť v kávovare, metódou French Press, alebo dávate prednosť prekvapkávanej káve. Každý spôsob prípravy kávy vyžaduje iný stupeň mletia, aby sa káva optimálne vyluhovala. Váš mlynček Solis Scala Plus disponuje mnohými stupňami mletia a prispôsobí sa tak Vaším požiadavkám. Otočením zásobníka kávových zŕn môžete nastaviť celkovo **22 rôznych stupňov mletia**.

## ▲ OPIS SPOTREBIČA





## ▲ OPIS SPOTREBIČA

### A Veko zásobníka kávových zrn

Uzatvára zásobník kávových zrn, aby kávové zrná zostali dlho čerstvé.

### B Zásobník na kávové zrná

### C Mlecie ústrojenstvo z tvrdenej ušľachtilej ocele

Zaručuje precízne mletie v závislosti na nastavení stupňa mletia; hornú časť mlecieho ústrojenstva je možné vybrať a vyčistiť.

### D Regulátor stupňa mletia

Máte k dispozícii 22 rôznych nastavení – od „Fine“ (jemný) po „Coarse“ (hrubý); plocha vpravo vedľa „Coarse“ je uvoľňovacia zóna zásobníka na kávové zrná.

### E Tlačidlo Start/stop

Na spustenie a manuálne ukončenie mlecej funkcie.

### F Výstup mletej kávy

### G Zásobník na mletú kávu s vekom a značkou Max

Slúži na zachytenie mletej kávy.

### H Časovač

Časovač slúži na nastavenie množstva mletej kávy v súlade s Vašimi požiadavkami: nižšie nastavenie časovača zodpovedá menšiemu množstvu mletej kávy, vyššie nastavení naopak zaručí väčšie množstvo mletej kávy. Po nastavení stupňa 10 spotrebič melie 60 sekúnd.

### I Protisklzové gumové nožičky

### J Otvor pre napájací kábel a priestor pre kábel v dne spotrebiča

### K Čistiaca kefka (nie je vyobrazená)

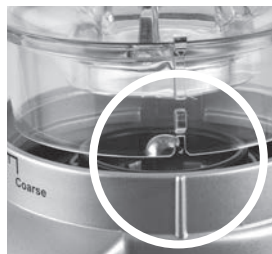
## ▲ PRED PRVÝM UVEDENÍM DO PREVÁDZKY

- Opatrne vyberte spotrebič z obalu a odstráňte všetky nálepky (okrem výrobného štítku), etikety, priložené dokumenty a obalové materiály.
- Vyberte zo spotrebiča zásobník na mletú kávu s vekom.
- Otočte zásobník na kávové zrná doprava až na doraz (tak, aby sa obe značky na zásobníku a základni spotrebiča nachádzali oproti sebe) a nadvihnite zásobník s vekom.
- Umyte zásobník na kávové zrná aj zásobník na mletú kávu s obomi vekami v teplej vode a všetko dôkladne opláchnite čistou vodou. Všetky komponenty vysušte.
- Utrite základňu spotrebiča mäkkou, mierne navlhčenou tkaninou a vysušte ju.
- Úplne vyrolujte napájací kábel a prevlečte ho otvorom pre kábel v dne spotrebiča.
- Nasadte suchý zásobník na mletú kávu s nasadeným vekom až na doraz na základňu spotrebiča pod výstup mletej kávy. Značka „Max“ by mala smerovať dopredu tak, aby bola viditeľná.
- Umiestnite spotrebič na suchú, rovnú a stabilnú pracovnú plochu a zasuňte sieťovú zástrčku do vhodnej zásuvky.
- **Pozor:** Základňa mlynčeka na kávu, napájací kábel ani sieťová zástrčka nikdy nesmie prísť do styku s vodou ani inými tekutinami!
- **Pokyn:** Časti mlynčeka na kávu a príslušenstvo nie je možné umývať v umývačke riadu.



## NASADENIE ZÁSObNÍKA KÁVOVÝCH ZŔN

- Vyrovnajte oba výstupy zásobníka kávových zŕn s výrezmi v uchytení zásobníka popripade na vnútornej strane regulátora stupňa mletia a zatlačte zásobník kávových zŕn až na doraz na spotrebič. Výstupok v základni zásobníka kávových zŕn sa pritom nachádza nad značkou vpravo vedľa „Coarse“.
- Otočte zásobník kávových zŕn v smere hodinových ručičiek (doprava), aby ste zásobník zaistili v mlynčeku. Pri otáčaní zásobníka kávových zŕn začujete tiché cvaknutie, keď sa zásobník zaistí v mlynčeku a nachádza sa v nastavení stupňa mletia.
- **Dôležité:** Skontrolujte, či zásobník kávových zŕn rovno dosadá na regulátor stupňa mletia, a zatlačte zásobník na základňu mlynčeka až na doraz. Potom ním otočte doprava. Ak nie je možné zatlačiť zásobník kávových zŕn do úchyty až na doraz, skontrolujte, či sa oba výstupy v najkrajnejšom kruhu zásobníka nachádzajú uprostred výrezov držiaka. Len tak je možné zásobník kávových zŕn nasadiť a zaistiť.



## NASTAVENIE STUPŇA MLETIA

- Nastavenie stupňa mletia je možné vykonať v oblasti čiar a čísel od „Fine“ po „Coarse“. Keď začujete tiché cvaknutie, zásobník kávových zŕn sa nachádza v oblasti nastavenia stupňa mletia. Otáčajte zásobníkom kávových zŕn doľava alebo doprava dovtedy, pokiaľ sa malá šípka v dolnej časti zásobníka nenachádza nad požadovaným číslom/ požadovanou čiarkou regulátora stupňa mletia. Čím vyššie je číslo, tým hrubšie bude mletá káva.
- Kávovary na espresso vyžadujú jemný stupeň mletia (nižšie číslo), pre kávovary na prevapkávanú kávu je vhodný stredný stupeň mletia, na prípravu kávy metódou French Press, je vhodný hrubý stupeň mletia (vysoké číslo).
- V závislosti na druhu kávových zŕn sa môže stať, že pri voľbe veľmi nízkeho stupňa mletia (Fine), sa namelie len veľmi malé alebo žiadne množstvo kávy. V takomto prípade zvolte trochu hrubší stupeň mletia, aby sa kávové zrná namleli a zásobník sa naplnil mletou kávou. Nastavenie „Fine“ by malo byť dostatočné pre dobré espresso. Ak chcete dosiahnuť mimoriadne jemne mletú kávu, posuňte regulátor stupňa mletia ešte o 2 cvaknutia doľava. Používajte však toto nastavenie len vtedy, ak do zásobníka skutočne padá mletá káva. Pri tomto nastavení by ste mali vykonať **maximálne dva** mlecie cykly, pričom každý cyklus by mal trvať maximálne 1 minútu.



- **Pozor:** Odporúčame Vám nastaviť stupeň mletia, keď sa v spotrebiči ešte nenachádzajú žiadne kávové zrná. Ak už je spotrebič naplnený kávovými zrnami, je možné nastaviť stupeň mletia len pri bežiacom motore. Počítajte s tým, že sa do zásobníka na mletú kávu vysype malé množstvo namletej kávy, kým bude dosiahnutý požadovaný stupeň mletia.

## PLNENIE ZÁSOBNÍKA NA KÁVOVÉ ZRNÁ

- Teraz naplňte zásobník kávovými zrnami a nasadte veko.
- **Dôležité:** Ak chcete opäť vybrať zásobník na kávové zrná zo spotrebiča, musíte ho najskôr vyprázdniť. Až potom otočte zásobníkom na kávové zrná proti smeru hodinových ručičiek do uvoľňovacej zóny tak, aby sa výstupok v základni zásobníka nachádzal nad značkou vpravo vedľa „Coarse“ a nadvihnite ho.



## ▲ UVEDENIE SPOTREBIČA DO PREVÁDZKY

- Nasadili ste zásobník kávových zŕn, nastavili ste požadovaný stupeň mletia a naplnili zásobník kávovými zrnami. Zasunuli ste do spotrebiča zásobník na mletú kávu.

### 1. KROK: NASTAVENIE MNOŽSTVA MLETEJ KÁVY POMOCOU ČASOVAČA

- Otočením časovača zvolte požadované množstvo mletej kávy. Čím dlhší je nastavený čas popr. vyššie číslo, tým dlhšie mlynček melie a tým väčšie je množstvo namletej kávy. Čím kratší je nastavený čas popr. nižšie číslo, tým kratšie mlynček melie a množstvo namletej kávy je menšie. Maximálny čas, ktorý je možné nastaviť, je 60 sekúnd (stupeň 10).

- **Pokyn:** Dbajte prosím na to, aby ste otočili časovač maximálne do pozície 10. Tam zacítite zarážku, ktorú nesmiete prekročiť násilím, v opačnom prípade by ste poškodili časovač. Náklady na opravu poškodeného časovača nie sú kryté zárukou.



- **Pozor:** Dbajte prosím na to, aby nikdy nedošlo k preplneniu zásobníka na mletú kávu. V závislosti na nastavenom stupni mletia k tomu môže dôjsť pri časovači nastavenom na stupeň 5. Plný zásobník na mletú kávu spôsobí uviaznutie namletej kávy v mlecí ústrojenstve a jeho zablokovanie, čo povedie k prehriatiu motora. Ihneď stlačte tlačidlo Start/stop, ak množstvo namletej kávy v zásobníku dosiahne značku Max a vyprázdňte zásobník. Až potom môžete opäť spustiť mlecí cyklus.

### 2. KROK: MLETIE KÁVOVÝCH ZŕN

- Stlačením tlačidla Start/stop spustíte mlecí cyklus. Po uplynutí nastaveného času sa spotrebič automaticky vypne.
- Stlačením tlačidla Start/stop môžete kedykoľvek prerušiť mletie manuálne.
- **Pozor:** Nikdy neprepĺňajte zásobník na mletú kávu! Hneď ako dosiahne množstvo mletej kávy značku Max, stlačte tlačidlo Start/stop a vyprázdňte zásobník. Vid' vysvetlivky na konci kroku 1.

### 3. KROK: VYBRATIE NAMLETEJ KÁVY

- Opatrne vytiahnite zásobník na mletú kávu zo spotrebiča. Veko zásobníka zabráňuje rozsypaniu mletej kávy. Opatrne zložte veko a presypte mletú kávu do inej nádoby.

### BEZPEČNOSTNÉ VYBAVENIE VÁŠHO MLYNČEKA SOLIS SCALA PLUS:

- **Ochrana pred kamienkami**

Aj medzi tými najvyberanejšími kávovými zrnami sa môžu vyskytnúť drobné kamienky. Váš spotrebič je preto vybavený ochranou pred kamienkami – tzv. obmedzovačom točivého momentu, ktorý chráni mlecie ústrojenstvo pred poškodením. Ak sa do mlecieho ústrojenstva dostane kamienok, začujete hlasité rachotenie. Ihneď vypnite spotrebič a vytiahnite zástrčku zo zásuvky. Teraz otvorte spotrebič podľa pokynov v kapitole „Čistenie mlecieho ústrojenstva“ na strane 15 a odstráňte kamienok.

- **Ochrana pred prehriatím**

Pri preťažení a následnom prehriatí spotrebiča (napr. pri trvalej prevádzke v priebehu niekoľkých minút) sa aktivuje ochrana pred prehriatím a spotrebič bude dočasne mimo prevádzky. Vďaka tomuto ochrannému opatreniu sa zabráni trvalému poškodeniu motora. Po vychladnutí je možné spotrebič opäť uviesť do prevádzky stlačením tlačidla Start/stop.

## ▲ ČISTENIE A STAROSTLIVOSŤ

- Pravidelné čistenie mlecieho ústrojenstva zaručuje konštantne dobrý mlecí výkon, čo je dôležité predovšetkým na prípravu espressa.

### ČISTENIE PRÍSLUŠENSTVA A ZÁKLADNE SPOTREBIČA

1. Pred čistením vždy vytiahnite zástrčku zo zásuvky.
2. Zložte veko zásobníka na kávové zrná a vyprázdňte zásobník preklopením spotrebiča. Potom zásobník uvoľnite a zložte ho (viď strana 12).
3. Umyte zásobník na mletú kávu s vekom aj zásobník na kávové zrná s vekom v teplej vode a riadne ich vysušte.
4. Vyčistite základňu spotrebiča mäkkou, mierne navlhčenou tkaninou.

**Pokyny:** Nepoužívajte alkalické alebo agresívne čistiace prostriedky, drsné špongie alebo oceľovú vlnu – mohli by ste tak poškodiť povrch spotrebiča.

**Žiadne časti spotrebiča ani jeho príslušenstva nie je možné umývať v umývačke riadu!**

## ČISTENIE MLECIEHO ÚSTROJENSTVA

### A. Každotýždenné čistenie mlecieho ústrojenstva pomocou GRINDZ™

- Jedenkrát za týždeň vložte do zásobníka na kávové zrná obsah balenia prípravku GRINDZ™ namiesto kávových zŕn a nechajte prebehnúť mlecí cyklus. Vďaka prípravku GRINDZ™ bude Váš mlynček vyčistený prírodnými produktmi. Tablety dôkladne odstránia zvyšky kávových zŕn a oleja. Váš mlynček zostane čistý a Vaša káva bude mať vždy čerstvú a plnú chuť.

### B. Čistenie po niekoľkodennej mlecej pauze poprípade po namletí 3 kg kávových zŕn

- Mlynček by ste mali najneskôr po namletí cca 3 kg kávových zŕn, alebo po niekoľkodennej prevádzkovej pauze vyčistiť podľa nasledujúceho popisu. Zaisťte tak, že mlynček bude vždy stále a pravidelne mlieť, čo je dôležité predovšetkým na prípravu espressa. Dbajte prosím na to, aby ste na čistenie mlynčeka používali len dodanú čistiacu kefkou. Nikdy na čistenie nepoužívajte vodu alebo iné tekutiny. **Mlynček nesmie prísť do styku s vodou alebo inými tekutinami.**

1. Vytiahnite zástrčku zo zásuvky, zložte veko zo zásobníka kávových zŕn, preklopte spotrebič a podržte zásobník kávových zŕn nad nádobou; nechajte kávové zrná zosypať do pripravenej nádoby. Potom na zásobník kávových zŕn opäť nasadte veko.
2. Opäť zasunite zástrčku do zásuvky a stlačte tlačidlo Start/stop. Meľte tak dlho, kým nebude mlynček prázdny. Hneď ako bude mlynček mlieť naprázdno, vypnite ho.
3. Vytiahnite zástrčku zo zásuvky. Uvoľnite a zložte zásobník na kávové zrná (viď strana 14).
4. Pomocou drôtika nadvihnite hornú časť mlecieho ústrojenstva. **Pozor: Ostré hrany!**
5. Dodanou kefkou vyčistite hornú aj dolnú časť mlecieho ústrojenstva.
6. Kefkou vyčistite aj výstup mletej kávy.
7. Pomocou drôtika opäť nasadte hornú časť mlecieho ústrojenstva tak, aby výstupky zapadli do výrezov.
8. Na mlynček opäť nasadte zásobník kávových zŕn a zaisťte ho (viď strana 11).

## ▲ VŠEOBECNÉ TIPY

- Čerstvo namleté kávové zrná sú tajomstvom neodolateľne voňajúcej kávy s plnou arómou.
- Druh kávy a jej intenzita sú otázkou osobnej chuti. Vyskúšajte rôzne druhy kávových zŕn, rôzne množstvo mletej kávy aj rôzne stupne mletie, nájdete tak Vášho individuálneho favorita.
- Používajte len čerstvo pražené kávové zrná, ak je to možné, tak s uvedeným dátumom praženia.
- Používajte kávové zrná najlepšie v priebehu 5 – 20 dní po dátume praženia. Skladujte kávové zrná na tmavom, chladnom a suchom mieste. Ak je to možné, kávové zrná by mali byť vzduchotesne zabalené.
- Kupujte radšej malé množstvo, aby ste kávu neskladovali veľmi dlho.
- Mletá káva rýchlo stráca chuť aj arómu. Preto Vám odporúčame mlieť kávové zrná vždy bezprostredne pred prípravou kávy.
- Kávové zrná by ste nemali veľmi dlho uchovávať v zásobníku na kávové zrná, ale vo vzduchotesnom obale.
- Ak už mlynček nepoužívate, mali by ste vyprázdniť zásobník na kávové zrná a zvyšné kávové zrná namlieť, aby v mlynčeku nezostali žiadne zrná.
- Zásobník na kávové zrná, zásobník na mletú kávu a mlynček je potrebné pravidelne čistiť.



## ▲ ODSTRÁNENIE PROBLÉMOV

Problém	Možná príčina	Riešenie
Po stlačení tlačidla Start/stop mlynček nezačne mlieť.	<ul style="list-style-type: none"> <li>– Zástrčka nie je zasunutá v zásuvke.</li> <li>– Mlynček sa prehriat.</li> <li>– Zásobník na kávové zrná nie je v správnej pozícii.</li> <li>– Časovač je nastavený na 0.</li> </ul>	<ul style="list-style-type: none"> <li>– Zasuňte zástrčku do vhodnej zásuvky.</li> <li>– Vytiahnite zástrčku zo zásuvky a nechajte spotrebič pred ďalším použitím 20 minút vychladnúť.</li> <li>– Nasadte a zaistite zásobník kávových zrn podľa popisu.</li> <li>– Otočte časovač na vyššie číslo.</li> </ul>
Motor pracuje, do zásobníku na mletú kávu sa však nesype žiadna káva.	<ul style="list-style-type: none"> <li>– Zásobník na kávové zrná je prázdny.</li> <li>– Došlo k zablokovaniu mlecieho ústrojenstva alebo zásobníka kávových zrn.</li> <li>– Je nastavený veľmi jemný stupeň mletia.</li> </ul>	<ul style="list-style-type: none"> <li>– Naplňte zásobník čerstvými kávovými zrnami.</li> <li>– Vyprázdňte zásobník kávových zrn a vyberte ho zo spotrebiča. Skontrolujte zásobník aj mlecie ústrojenstvo, či nedošlo k ich zablokovaniu. Všetko opäť zostavte a zapnite spotrebič.</li> <li>– Nastavte hrubší stupeň mletia.</li> </ul>
Zásobníkom na kávové zrná nie je možné pohnúť a nastaviť tak stupeň mletia.	<ul style="list-style-type: none"> <li>– Kávové zrná sú pevne zaseknuté v mlynčeku.</li> <li>– Zásobník kávových zrn nie je správne zaistený.</li> </ul>	<ul style="list-style-type: none"> <li>– Tlačidlom Start/stop spustíte mlynček a až potom otočte zásobník kávových zrn a zmeňte tak stupeň mletia.</li> <li>– Vyberte zásobník a opäť ho správne nasadte a zaistite.</li> </ul>

## ▲ ODSTRÁNENIE PROBLÉMOV

Problém	Možná príčina	Riešenie
Zásobník kávových zŕn nie je možné zaistiť.	<ul style="list-style-type: none"> <li>– Kávové zrná blokujú zaistovací mechanizmus.</li> <li>– Zásobník kávových zŕn nie je možné zatlačiť dole.</li> </ul>	<ul style="list-style-type: none"> <li>– Najskôr vyprázdňte zásobník a potom ho zložte z mlynčeka. Odstráňte kávové zrná z hornej časti mlecieho ústrojenstva. Opäť nasadte zásobník na mlecie ústrojenstvo a opäť ho skúste zaistiť.</li> <li>– Ak nie je možné zatlačiť zásobník kávových zŕn dole do držiaka až na doraz, skontrolujte, či sa oba výstupky v najkrajnejšom kruhu zásobníka nachádzajú uprostred výrezov držiaka. Len vtedy je možné zásobník kávových zŕn nasadiť a zaistiť.</li> </ul>
Veľmi málo alebo veľmi veľa mletej kávy.	<ul style="list-style-type: none"> <li>– Nesprávne ste nastavili množstvo mletej kávy.</li> </ul>	<ul style="list-style-type: none"> <li>– Otáčaním časovača opravte nastavenie množstva mletej kávy: kratší čas mletia zaistí menšie množstvo namletej kávy, dlhší čas mletia naopak zodpovedá väčšiemu množstvu namletej kávy.</li> </ul>
Je potrebné núdzové prerušenie prevádzky spotrebiča?		<ul style="list-style-type: none"> <li>– Stlačením tlačidla Start/stop zastavte proces mletia.</li> <li>– Vytiahnite zástrčku zo zásuvky.</li> </ul>

## ▲ KÁVA A SPOTREBNÝ MATERIÁL

Pre Váš mlynček Solis Scala Plus je dostupný nasledujúci spotrebný materiál:

Číslo tovaru 993.08 SOLIS GRINDZ™ čistiaci prostriedok pre mlynčky na kávu

Číslo tovaru 992.04 SOLIS Intense Espresso kávové zrná (balenie à 500 g)

Číslo tovaru 992.60 SOLIS Smooth Crema kávové zrná (balenie à 500 g)

Spotrebný materiál pre Váš mlynček na kávu Solis môžete získať v dobrom špecializovanom obchode alebo u výrobcu Solis.

Kontaktné údaje nájdete na konci tohto návodu na obsluhu.

## ▲ TECHNICKÉ ÚDAJE

Číslo modelu	typ 1661
Označenie produktu	mlynček na kávu
Napätie, frekvencia	220 – 240 V~, 50 – 60 Hz
Výkon	115 – 135 W
Rozmery (Š x V x H)	cca 13,5 x 28,5 x 17,0 cm
Hmotnosť	cca 1,54 kg

Technické zmeny vyhradené.

## Informácie o likvidácii opotrebovaného elektrického zariadenia (súkromné domácnosti)



Tento symbol na produktoch a/alebo na priložených dokumentoch znamená, že sa pri likvidácii nesmú elektrické a elektronické zariadenia miešať so všeobecným domácim odpadom. V záujme správneho obhospodarovania, obnovy a recyklácie odveďte, prosím, tieto produkty na určené zberné miesta, kde budú prijaté bez poplatku. V niektorých krajinách je možné tieto produkty vrátiť priamo miestnemu maloobchodu v prípade, ak si objednáte podobný nový výrobok. Správna likvidácia týchto produktov pomôže ušetriť hodnotné zdroje a zabrániť možným negatívnym vplyvom na ľudské zdravie a prostredie, ktoré môžu inak vzniknúť v dôsledku nesprávneho zaobchádzania s odpadom. Bližšie informácie o najbližšom zbernom mieste získate na miestnom úrade. V prípade nesprávnej likvidácie odpadu môžu byť uplatnené pokuty v súlade s platnou legislatívou.

### Pre právnické osoby v Európskej únii

Ak potrebujete zlikvidovať opotrebované elektrické a elektronické zariadenia, bližšie informácie získate od svojho miestneho predajcu alebo dodávateľa.

### Informácie o likvidácii v krajinách mimo Európskej únie

Tento symbol je platný len v Európskej únii. Ak si želáte zlikvidovať toto zariadenie, obráťte sa na miestny úrad alebo predajcu a poinformujte sa o správnom spôsobe likvidácie tohto typu odpadu.

### Autorizovaný dovozca a distribútor pre Slovensko:

DSI Slovakia s.r.o.  
Letná 42  
040 01 Košice  
Slovenská republika  
Tel: +421 556 118 110



## ▲ DŮLEŽITÉ BEZPEČNOSTNÍ POKYNY

Přečtěte si prosím před použitím Vašeho mlýnku na kávu Solis Scala Plus pozorně tento návod k použití. Seznámíte se tak se spotřebičem a budete ho moci bezpečně ovládat. Doporučujeme Vám tento návod pečlivě uschovat. Pokud předáváte tento spotřebič novému majiteli, nezapomeňte k němu přiložit návod k použití.

Při použití elektrospotřebičů z bezpečnostních důvodů dodržujte následující opatření:

1. Základna spotřebiče, napájecí kabel ani zástrčka nesmí přijít do styku s vodou nebo jinými tekutinami. V opačném případě hrozí úraz elektrickým proudem. **Do spotřebiče by mohla vniknout voda a poškodit ho!** Pokud základna spotřebiče, napájecí kabel nebo zástrčka přišly do styku s tekutinou, ihned vytáhněte zástrčku ze zásuvky pomocí suchých gumových rukavic. Nechte spotřebič zkontrolovat v autorizovaném servisu Solis, než ho opět uvedete do provozu.
2. Nikdy se nedotýkejte spotřebiče ani zástrčky mokřýma nebo vlhkýma rukama nebo nohama.
3. Zkontrolujte před uvedením spotřebiče do provozu, zda údaje o napětí uvedené na výrobním štítku odpovídají napětí ve Vaší elektrické síti. Nedoporučujeme Vám připojovat spotřebič k vícenásobné zásuvce.
4. Nenechávejte viset napájecí kabel přes hranu stolu, neboť byste o něj mohli zavazit a zapříčinit tak pád spotřebiče. Dbejte na to, aby napájecí kabel nepřišel do styku s horkým povrchem, např. s varnou deskou, topným tělesem nebo se samotným spotřebičem.

5. Po použití uložte napájecí kabel do kabelového prostoru ve dnu vychladlého spotřebiče, nikdy ho nenavíjejte kolem samotného spotřebiče.
6. Spotřebič se musí nacházet v dostatečné vzdálenosti od hořícího plynu, horkých kamen nebo jiných předmětů vydávajících teplo či tepelných zdrojů. Nepoužívejte spotřebič na mokřém nebo horkém podkladu. Chraňte spotřebič před vlhkostí, horkem a otevřenými plameny. Spotřebič se musí nacházet v dostatečné vzdálenosti od pohyblivých částí nebo spotřebičů.
7. Nikdy nepřenášejte spotřebič za napájecí kabel, netahejte za kabel a nestavte na kabel žádné předměty. Při odpojování spotřebiče od elektrické sítě netahejte za napájecí kabel. Odpojte spotřebič tahem za zástrčku.
8. Doporučujeme Vám nepoužívat spolu s tímto spotřebičem prodlužovací kabel. Neumísťujte spotřebič přímo pod zásuvku.
9. Před vytažením zástrčky ze zásuvky prosím vždy zkontrolujte, zda spotřebič není v provozu.
10. Spotřebič se musí během použití nacházet na rovném, čistém, stabilním a suchém podkladu, jako je stůl nebo pracovní plocha. Spotřebič se nesmí nacházet blízko hrany.
11. Spotřebič není určen k použití v exteriéru. Nepoužívejte spotřebič ve vozidle ani na lodi.
12. Nikdy nezakrývejte spotřebič během provozu utěrkami apod.
13. Vytáhněte vždy zástrčku ze zásuvky, pokud se spotřebič nachází mimo provoz nebo bez dozoru nebo pokud chcete spotřebič vyčistit. Doporučujeme Vám nainstalovat proudový chránič (ochranný spínač) jako doplňkovou ochranu při použití elektrických spotřebičů. Doporučujeme Vám použít proudový chránič se jmenovitým chybovým proudem maximálně 30 mA. Odbornou radu Vám poskytne Váš elektrikář.

14. Neprovádějte na spotřebiči, napájecím kabelu, zástrčce ani příslušenství žádné změny.
15. Při nevhodném použití hrozí nebezpečí poranění! Výrobce nenesе za případné škody nebo poranění žádnou odpovědnost.
16. Nikdy se nedotýkejte spotřebiče, který spadl do vody nebo jiné tekutiny. Vždy nejprve vytáhněte zástrčku ze zásuvky a teprve poté vytáhněte spotřebič z vody nebo tekutiny. Před použitím nechte spotřebič zkontrolovat u výrobce Solis nebo v autorizovaném servisu Solis, zda nedošlo k jeho poškození.
17. Nikdy neumísťujte spotřebič tak, aby mohl spadnout do vody nebo přijít do styku s vodou nebo jinými tekutinami (např. do umývadla nebo vedle něj).
18. Spotřebič ani jeho části jako napájecí kabel nebo síťovou zástrčku se nesmí dostat do styku s vodou ani jinými tekutinami. Nikdy je neponořujte do vody.
19. Umísťete spotřebič tak, aby nebyl vystaven přímému slunečnímu záření.
20. Do otvorů spotřebiče nikdy nestrkejte ostré nebo špičaté předměty. Mohlo by dojít k poškození spotřebiče nebo k úrazu elektrickým proudem!
21. Během použití netřeste spotřebičem ani ho nepřemísťujte. Nikdy nepřemísťujte zapnutý spotřebič!
22. Používejte spotřebič pouze k účelu uvedenému v tomto návodu k použití. Používejte pouze dodané příslušenství nebo příslušenství doporučené výrobcem Solis. Nevhodné příslušenství nebo použití spotřebiče k nevhodnému účelu může vést k poškození spotřebiče, požáru, úrazu elektrickým proudem nebo poranění osob.
23. **POZOR:** Spotřebič nelze používat spolu s externími spínači nebo dálkovým ovládním, aby nedopatřením nedošlo k deaktivaci ochrany spotřebiče před přehřátím. Nepřipojujte spotřebič k elektrickému obvodu, který se pravidelně zapíná a vypíná.



24. Spotřebič je určen pouze k použití **v domácnosti**. Není vhodný pro průmyslové použití.
25. Před prvním uvedením spotřebiče do provozu odstraňte a zlikvidujte veškeré obalové materiály a případné nálepky či etikety.
26. Zkontrolujte Váš mlýnek na kávu před každým použitím, zda nedošlo k poškození spotřebiče, napájecího kabelu nebo síťové zástrčky.
27. Nepoužívejte spotřebič, pokud došlo k poškození napájecího kabelu nebo síťové zástrčky, pokud spotřebič vykazuje známky poruchy, spadl na zem nebo byl jinak poškozen, neboť by mohlo dojít k úrazu elektrickým proudem. **Nikdy neopravujte spotřebič svépomocí.** Předejte spotřebič výrobci Solis nebo autorizovanému servisu Solis, který ho zkontroluje a případně opraví elektronické i mechanické součástky.
28. Osoby s omezenými fyzickými, smyslovými nebo duševními schopnostmi nebo s nedostatečnými vědomostmi a zkušenostmi včetně dětí nesmí používat mlýnek na kávu, pokud se nenacházejí pod dozorem osoby odpovídající za jejich bezpečnost nebo pokud nebyly seznámeny se správným a bezpečným používáním spotřebiče. Kromě toho musí chápat případná rizika spojená s používáním spotřebiče. Děti nesmí v žádném případě používat tento spotřebič. Uchovávejte spotřebič a napájecí kabel mimo dosah dětí.
29. Dbejte na to, aby si děti nehrály se spotřebičem.
30. Zapněte mlýnek na kávu pouze v případě:
- když je zásobník kávových zrn správně nasazený na základnu spotřebiče a upevněný;
  - když víko pevně doléhá na zásobník kávových zrn;
  - když je prázdný zásobník mleté kávy s víkem zasunutý do základny spotřebiče.

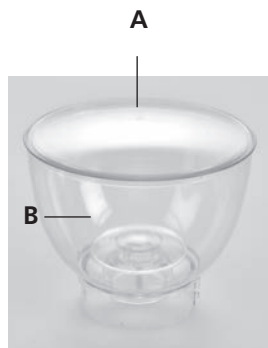
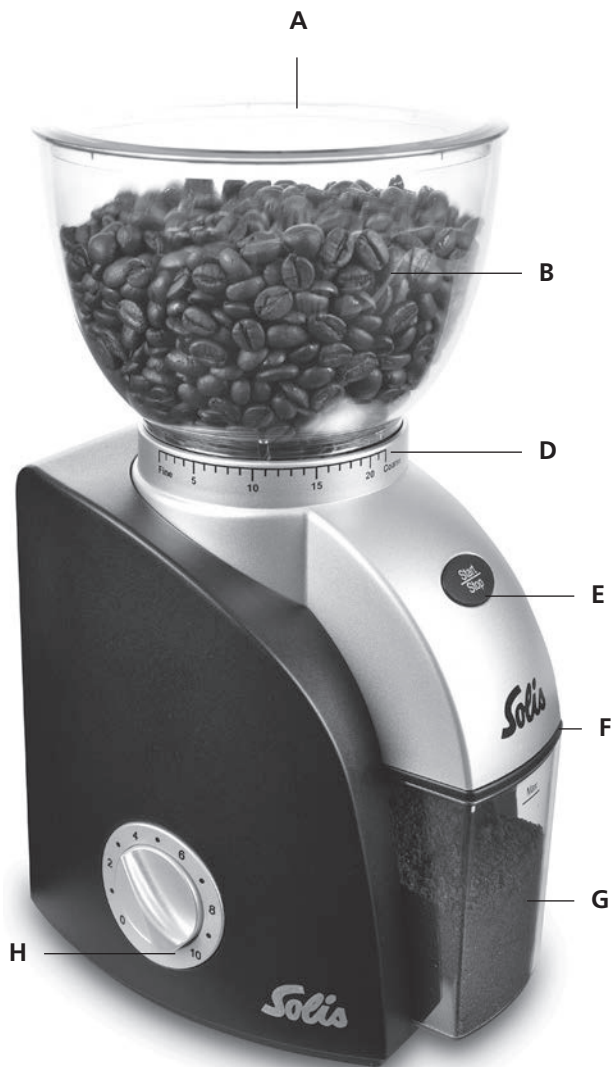
31. **POZOR:** Během provozu nesnímejte víko zásobníku kávových zrn, nestrkejte do zásobníku prsty, ruce ani kuchyňské náčiní a dbejte na to, aby se do zásobníku nedostaly vlasy, oblečení nebo šperky.
32. Spotřebič je určen pouze k mletí celých kávových zrn. Nedávejte do zásobníku kávových zrn mletou kávu ani kávový prášek! Nepoužívejte mlýnek k mletí obilí, ovoce, jader, máku, ořechů atd.!
33. Nikdy nenechte mlýnek pracovat déle než čtyři mlecí cykly za sebou, přičemž každý cyklus trvá maximálně 1 minutu. Po ukončení čtvrtého cyklu nechte spotřebič 20 minut vychladnout, než ho opět uvedete do provozu (viz kapitola „Ochrana před přehřátím“ na straně 16 tohoto návodu).
34. Mlecí čepele jsou velmi ostré, proto musíte být při manipulaci v blízkosti ostrých čepelí, vyprazdňování zásobníku kávových zrn nebo čištění spotřebiče velmi opatrní.
35. Nepokládejte ani nestavte na spotřebič žádné předměty.
36. Před sejmutím víka ze zásobníku kávových zrn nebo vyjmutím celého zásobníku ze spotřebiče vždy vytáhněte zástrčku ze zásuvky.
37. Pokud spotřebič nepoužíváte nebo se spotřebič nachází bez dozoru, vždy ho vypněte tlačítkem Start/stop a vytáhněte zástrčku ze zásuvky. Nechte spotřebič před rozebráním, sestavením, čištěním, výměnou příslušenství, manipulací s částmi spotřebiče, které se během použití pohybují, nebo přemístěním spotřebiče vždy zcela vychladnout.
38. Po každém použití vždy vytáhněte zástrčku ze zásuvky. Jen tak bude spotřebič opravdu vypnutý.

39. Udržujte spotřebič v čistotě. Před čištěním a uschováním spotřebiče vždy nejprve vypněte spotřebič a vytáhněte zástrčku ze zásuvky. Dodržujte pokyny uvedené v kapitole „Čištění a péče“ na straně 16 tohoto návodu.
40. Před zastrčením zástrčky do zásuvky vždy zcela vyrolujte napájecí kabel.
41. Tento spotřebič nevyžaduje k údržbě oleje ani mazací prostředky.

## ▲ PŘEDNOSTI VAŠEHO MLÝNKU NA KÁVU SOLIS SCALA PLUS

- Váš mlýnek na kávu Scala Plus je vybaven **mlecím ústrojím z tvrzené ušlechtilé oceli**, proto bez problémů rozemele celá kávová zrna pro přípravu různých druhů kávy – od nejjemnějšího mlecího stupně (Fine) pro pravé espresso po nejhrubší mlecí stupeň (Coarse) pro kávu připravenou metodou French Press nebo překapávanou kávu.
- **Množství mleté kávy je řízeno elektronicky.** Toto množství můžete individuálně nastavit otočením regulátoru dávkování a tím určit, jak dlouho bude trvat jeden mlecí cyklus. Pokud zvolíte stupeň 10, mlýnek mele 60 sekund, při stupni 5 mele 30 sekund atd.
- Pro přípravu různých druhů kávy potřebujete jiné nastavení **stupně mletí** v závislosti na tom, zda si Vaši kávu chcete připravit v kávovaru, metodou French Press či dáváte přednost překapávané kávě. Každý způsob přípravy kávy vyžaduje jiný stupeň mletí, aby se káva optimálně vylouhovala. Váš mlýnek Solis Scala Plus disponuje mnoha stupni mletí a přizpůsobí se tak Vaším požadavkům. Otočením zásobníku kávových zrn můžete nastavit celkem **22 různých stupňů mletí**.

## ▲ POPIS SPOTŘEBIČE



## ▲ **POPIS SPOTŘEBIČE**

### **A Víko zásobníku kávových zrn**

Uzavírá zásobník kávových zrn, aby kávová zrna zůstala dlouho čerstvá.

### **B Zásobník na kávová zrna**

### **C Mlecí ústrojí z tvrzené ušlechtilé oceli**

Zaručuje precizní mletí v závislosti na nastavení stupně mletí; horní část mlecího ústrojí lze vyjmout a vyčistit.

### **D Regulátor stupně mletí**

Máte k dispozici 22 různých nastavení – od „Fine“ (jemný) po „Coarse“ (hrubý); plocha vpravo vedle „Coarse“ je uvolňovací zóna zásobníku na kávová zrna.

### **E Tlačítko Start/stop**

Ke spuštění a manuálnímu ukončení mlecí funkce.

### **F Výstup mleté kávy**

### **G Zásobník na mletou kávu s víkem a značkou Max**

Slouží k zachycení mleté kávy.

### **H Časovač**

Časovač slouží k nastavení množství mleté kávy v souladu s Vašimi požadavky: nižší nastavení časovače odpovídá menšímu množství mleté kávy, vyšší nastavení naopak zaručí větší množství mleté kávy. Po nastavení stupně 10 spotřebič mele 60 sekund.

### **I Protiskluzové gumové nožičky**

### **J Otvor pro napájecí kabel a prostor pro kabel ve dnu spotřebiče**

### **K Čisticí kartáček (není vyobrazen)**

## ▲ PŘED PRVNÍM UVEDENÍM DO PROVOZU

- Opatrně vyjměte spotřebič z obalu a odstraňte všechny nálepky (kromě výrobního štítku), etikety, přiložené dokumenty a obalové materiály.
- Vyjměte ze spotřebiče zásobník na mletou kávu s víkem.
- Otočte zásobník na kávová zrna doprava až nadoraz (tak, aby se obě značky na zásobníku a základně spotřebiče nacházely naproti sobě) a nadzvedněte zásobník s víkem.
- Umyjte zásobník na kávová zrna i zásobník na mletou kávu s oběma víky v teplé vodě a vše pečlivě opláchněte čistou vodou. Všechny komponenty vysušte.
- Otřete základnu spotřebiče měkkým, mírně navlhčeným hadříkem a vysušte ji.
- Zcela vyrolujte napájecí kabel a protáhněte jej otvorem pro kabel ve dnu spotřebiče.
- Nasadte suchý zásobník na mletou kávu s nasazeným víkem až nadoraz na základnu spotřebiče pod výstup mleté kávy. Značka „Max“ by měla směřovat dopředu tak, aby byla viditelná.
- Umístěte spotřebič na suchou, rovnou a stabilní pracovní plochu a zasuňte síťovou zástrčku do vhodné zásuvky.
- **Pozor:** Základna mlýnku na kávu, napájecí kabel ani síťová zástrčka nikdy nesmí přijít do styku s vodou ani jinými tekutinami!
- **Pokyn:** Části mlýnku na kávu a příslušenství nelze mýt v myčce nádobí.



## NASAZENÍ ZÁSObNÍKU KÁVOVÝCH ZRN

- Vyrovnajte oba výstupy zásobníku kávových zrn s výřezy v uchycení zásobníku popř. vnitřní straně regulátoru stupně mletí a zatlačte zásobník kávových zrn až nadoraz na spotřebič. Výstupek v základně zásobníku kávových zrn se přitom nachází nad značkou vpravo vedle „Coarse“.
- Otočte zásobník kávových zrn po směru hodinových ručiček (doprava), abyste zásobník zajistili v mlýnku. Při otáčení zásobníku kávových zrn uslyšíte tiché cvaknutí, když se zásobník zajistí v mlýnku a nachází se v nastavení stupně mletí.
- **Důležité:** Zkontrolujte, zda zásobník kávových zrn rovně dosedá na regulátor stupně mletí, a zatlačte zásobník na základnu mlýnku až nadoraz. Poté jím otočte doprava. Pokud není možné zatlačit zásobník kávových zrn do úchyty až nadoraz, zkontrolujte, zda se oba výstupy v nejkrajnějším kruhu zásobníku nacházejí uprostřed výřezů držáku. Jen tak lze zásobník kávových zrn nasadit a zajistit.



## NASTAVENÍ STUPNĚ MLETÍ

- Nastavení stupně mletí lze provést v oblasti čar a čísel od „Fine“ po „Coarse“. Když uslyšíte tiché cvaknutí, zásobník kávových zrn se nachází v oblasti nastavení stupně mletí. Otáčejte zásobníkem kávových zrn doleva nebo doprava, dokud se malá šipka v dolní části zásobníku nenachází nad požadovaným číslem / požadovanou čárkou regulátoru stupně mletí. Čím vyšší je číslo, tím hrubší bude mletá káva.
- Kávovary na espresso vyžadují jemný stupeň mletí (nižší číslo), pro kávovary na překapávanou kávu je vhodný střední stupeň mletí, pro přípravu kávy metodou French Press je vhodný hrubý stupeň mletí (vysoké číslo).
- V závislosti na druhu kávových zrn se může stát, že při výběru velmi nízkého stupně mletí (Fine) se umele jen velmi malé nebo žádné množství kávy. V takovémto případě zvolte trochu hrubší stupeň mletí, aby se kávová zrna umlela a zásobník se naplnil mletou kávou. Nastavení „Fine“ by mělo být dostatečné pro dobré espresso. Pokud chcete dosáhnout obzvláště jemné mleté kávy, posuňte regulátor stupně mletí ještě o 2 cvaknutí doleva. Používejte však toto nastavení pouze tehdy, pokud do zásobníku opravdu padá mletá káva. Při tomto nastavení byste měli provést **maximálně dva** mlecí cykly, přičemž každý cyklus by měl trvat maximálně 1 minutu.



- **Pozor:** Doporučujeme Vám nastavit stupeň mletí, dokud se ve spotřebiči ještě nenacházejí žádná kávová zrna. Pokud už je spotřebič naplněný kávovými zrny, lze nastavit stupeň mletí pouze při běžícím motoru. Počítejte s tím, že se do zásobníku na mletou kávu vysype malé množství umleté kávy, než bude dosaženo požadovaného stupně mletí.

## PLNĚNÍ ZÁSOBNÍKU NA KÁVOVÁ ZRNA

- Nyní naplňte zásobník kávovými zrny a nasadte víko.
- **Důležité:** Pokud chcete opět vyjmout zásobník na kávová zrna ze spotřebiče, musíte ho nejprve vyprázdnit. Teprve poté otočte zásobníkem na kávová zrna proti směru hodinových ručiček do uvolňovací zóny tak, aby se výstupek v základně zásobníku nacházel nad značkou vpravo vedle „Coarse“, a nadzvedněte ho.





## ▲ UVEDENÍ SPOTŘEBIČE DO PROVOZU

- Nasadili jste zásobník kávových zrn, nastavili jste požadovaný stupeň mletí a naplnili zásobník kávovými zrny. Zasunuli jste do spotřebiče zásobník na mletou kávu.

### 1. KROK: NASTAVENÍ MNOŽSTVÍ MLETÉ KÁVY POMOCÍ ČASOVAČE

- Otočením časovače zvolte požadované množství mleté kávy. Čím delší je nastavený čas popř. vyšší číslo, tím déle mlýnek mele a tím větší je množství umleté kávy. Čím kratší je nastavený čas popř. nižší číslo, tím kratěji mlýnek mele a množství umleté kávy je menší. Maximální čas, který lze nastavit, je 60 sekund (stupeň 10).

- **Pokyn:** Dbejte prosím na to, abyste otočili časovač maximálně na pozici 10. Tam ucítíte zarážku, kterou nesmíte překročit násilím, jinak byste poškodili časovač. Náklady na opravu poškozeného časovače nejsou kryty zárukou.



- **Pozor:** Dbejte prosím na to, aby nikdy nedošlo k přeplnění zásobníku na mletou kávu. V závislosti na nastaveném stupni mletí k tomu může dojít při časovači nastaveném na stupeň 5. Plný zásobník na mletou kávu zapříčiní uvážnutí umleté kávy v mlecím ústrojí a jeho zablokování, což povede k přehřátí motoru. Okamžitě stiskněte tlačítko Start/stop, pokud množství umleté kávy v zásobníku dosáhne značky Max, a vyprázdněte zásobník. Teprve poté můžete znovu spustit mlecí cyklus.

### 2. KROK: MLETÍ KÁVOVÝCH ZRN

- Stisknutím tlačítka Start/stop spustíte mlecí cyklus. Po uplynutí nastaveného času se spotřebič automaticky vypne.
- Stisknutím tlačítka Start/stop můžete kdykoliv přerušit mletí manuálně.
- **Pozor:** Nikdy nepřepĺnujte zásobník na mletou kávu! Jakmile množství mleté kávy dosáhne ke značce Max, stiskněte tlačítko Start/stop a vyprázdněte zásobník. Viz vysvětlivky na konci kroku 1.

### 3. KROK: VYJMUTÍ UMLETÉ KÁVY

- Opatrně vytáhněte zásobník na mletou kávu ze spotřebiče. Víko zásobníku zabraňuje rozsypaní mleté kávy. Opatrně sejměte víko a přesypte mletou kávu do jiné nádoby.

### BEZPEČNOSTNÍ VYBAVENÍ VAŠEHO MLÝNKU SOLIS SCALA PLUS:

- **Ochrana před kamínky**

I mezi těmi nejvybranějšími kávovými zrny se mohou vyskytnout drobné kamínky. Váš spotřebič je proto vybaven ochranou před kamínky – tzv. omezovačem točivého momentu, který chrání mlecí ústrojí před poškozením. Pokud se do mlecího ústrojí dostane kamínek, uslyšíte hlasité rachocení. Ihned vypněte spotřebič a vytáhněte zástrčku ze zásuvky. Nyní otevřete spotřebič podle pokynů v kapitole „Čištění mlecího ústrojí“ na straně 15 a odstraňte kamínek.

- **Ochrana před přehřátím**

Při přetížení a následném přehřátí spotřebiče (např. při trvalém provozu po několik minut) se aktivuje ochrana před přehřátím a spotřebič bude dočasně mimo provoz. Díky tomuto ochrannému opatření se zabrání trvalému poškození motoru. Po vychladnutí lze spotřebič opět uvést do provozu stisknutím tlačítka Start/stop.

## ▲ ČIŠTĚNÍ A PÉČE

- Pravidelné čištění mlecího ústrojí zaručuje konstantní dobrý mlecí výkon, což je důležité především pro přípravu espressa.

### ČIŠTĚNÍ PŘÍSLUŠENSTVÍ A ZÁKLADY SPOTŘEBIČE

1. Před čištěním vždy vytáhněte zástrčku ze zásuvky.
2. Sejměte víko zásobníku na kávová zrna a vyprázdněte zásobník překlopením spotřebiče. Poté zásobník uvolněte a sejměte ho (viz strana 12).
3. Umyjte zásobník na mletou kávu s víkem i zásobník na kávová zrna s víkem v teplé vodě a řádně je vysušte.
4. Vyčistěte základnu spotřebiče měkkým, mírně navlhčeným hadříkem.

**Pokyny:** Nepoužívejte alkalické nebo agresivní čisticí prostředky, drhnoucí houbičky nebo ocelovou vlnu – mohli byste tak poškodit povrch spotřebiče.

**Žádné části spotřebiče ani jeho příslušenství nelze mýt v myčce nádobí!**

## ČIŠTĚNÍ MLECÍHO ÚSTROJÍ

### A. Každotýdenní čištění mlecího ústrojí pomocí GRINDZ™

- Jednou týdně vložte do zásobníku na kávová zrna obsah balení přípravku GRINDZ™ místo kávových zrn a nechte proběhnout mlecí cyklus. Díky přípravku GRINDZ™ bude Váš mlýnek vyčištěn přírodními produkty. Tablety důkladně odstraní zbytky kávových zrn a oleje. Váš mlýnek zůstane čistý a Vaše káva bude vždy mít čerstvou a plnou chuť.

### B. Čištění po několikadenní mlecí pauze popř. po umletí 3 kg kávových zrn

- Mlýnek byste měli nejpozději po umletí cca 3 kg kávových zrn nebo po několikadenní provozní pauze vyčistit podle následujícího popisu. Zajistíte tak, že mlýnek bude vždy stále a pravidelně mlít, což je důležité především pro přípravu espressa. Dbejte prosím na to, abyste k čištění mlýnku používali pouze dodaný čisticí kartáček. Nikdy k čištění nepoužívejte vodu nebo jiné tekutiny. **Mlýnek nesmí přijít do styku s vodou nebo jinými tekutinami.**
1. Vytáhněte zástrčku ze zásuvky, sejměte víko ze zásobníku kávových zrn, překlopte spotřebič a podržte zásobník kávových zrn nad nádobou; nechte kávová zrna sesypat do připravené nádoby. Poté na zásobník kávových zrn opět nasadte víko.
  2. Opět zasuněte zástrčku do zásuvky a stiskněte tlačítko Start/stop. Melte tak dlouho, až je mlýnek prázdný. Jakmile mlýnek mele naprázdno, ihned ho vypněte.
  3. Vytáhněte zástrčku ze zásuvky. Uvolněte a sejměte zásobník na kávová zrna (viz strana 12).
  4. Pomocí drátku nadzvedněte horní část mlecího ústrojí. **Pozor: Ostré hrany!**
  5. Dodaným kartáčkem vyčistěte horní i dolní část mlecího ústrojí.
  6. Kartáčkem vyčistěte i výstup mleté kávy.
  7. Pomocí drátku opět nasadte horní část mlecího ústrojí tak, aby výstupky zapadly do výřezů.
  8. Na mlýnek opět nasadte zásobník kávových zrn a zajistěte ho (viz strana 11).

## ▲ VŠEOBECNÉ TIPY

- Čerstvě umletá kávová zrna jsou tajemství neodolatelně vonící kávy s plným aroma.
- Druh kávy a její síla jsou otázkou osobní chuti. Vyzkoušejte různé druhy kávových zrn, různé množství mleté kávy i různý stupeň mletí, naleznete tak Vašeho individuálního favorita.
- Používejte pouze čerstvě pražená kávová zrna pokud možno s uvedeným datem pražení.
- Používejte kávová zrna nejlépe během 5 – 20 dní po datu pražení. Skladujte kávová zrna v tmavém, chladném a suchém místě. Pokud je to možné, kávová zrna by měla být vzduchotěsně zabalena.
- Kupujte raději malá množství, abyste kávu neskladovali příliš dlouho.
- Mletá káva rychle ztrácí chuť i aroma. Proto Vám doporučujeme mlít kávová zrna vždy bezprostředně před přípravou kávy.
- Kávová zrna byste neměli příliš dlouho uchovávat v zásobníku na kávová zrna, nýbrž ve vzduchotěsném obalu.
- Pokud už mlýnek nepoužíváte, měli byste vyprázdnit zásobník na kávová zrna a zbylá kávová zrna umlít, aby v mlýnku nezůstala žádná zrna.
- Zásobník na kávová zrna, zásobník na mletou kávu a mlýnek je nutné pravidelně čistit.

## ▲ ODSTRANĚNÍ PROBLÉMŮ

Problém	Možná příčina	Řešení
Po stisknutí tlačítka Start/stop mlýnek nezačne mlít.	<ul style="list-style-type: none"> <li>– Zástrčka není zasunutá v zásuvce.</li> <li>– Mlýnek se přehřál.</li> <li>– Zásobník na kávová zrna není ve správné pozici.</li> <li>– Časovač je nastavený na 0.</li> </ul>	<ul style="list-style-type: none"> <li>– Zasuňte zástrčku do vhodné zásuvky.</li> <li>– Vytáhněte zástrčku ze zásuvky a nechte spotřebič před dalším použitím 20 minut vychladnout.</li> <li>– Nasadte a zajistěte zásobník kávových zrn podle popisu.</li> <li>– Otočte časovač na vyšší číslo.</li> </ul>
Motor pracuje, do zásobníku na mletou kávu se však nesype žádná káva.	<ul style="list-style-type: none"> <li>– Zásobník na kávová zrna je prázdný.</li> <li>– Došlo k zablokování mlecího ústrojí nebo zásobníku kávových zrn.</li> <li>– Je nastaven příliš jemný stupeň mletí.</li> </ul>	<ul style="list-style-type: none"> <li>– Naplňte zásobník čerstvými kávovými zrnými.</li> <li>– Vyprázdněte zásobník kávových zrn a vyjměte ho ze spotřebiče. Zkontrolujte zásobník i mlecí ústrojí, zda nedošlo k jejich zablokování. Vše znovu sestavte a zapněte spotřebič.</li> <li>– Nastavte hrubší stupeň mletí.</li> </ul>
Zásobníkem na kávová zrna nelze pohnout a nastavit tak stupeň mletí.	<ul style="list-style-type: none"> <li>– Kávová zrna pevně vězí v mlýnku.</li> <li>– Zásobník kávových zrn není správně zajištěný.</li> </ul>	<ul style="list-style-type: none"> <li>– Tlačítkem Start/stop spusťte mlýnek a teprve poté otočte zásobníkem kávových zrn a změňte tak stupeň mletí.</li> <li>– Vyjměte zásobník a znovu ho správně nasadte a zajistěte.</li> </ul>

## ▲ ODSTRANĚNÍ PROBLÉMŮ

Problém	Možná příčina	Řešení
<p><b>Zásobník kávových zrn nelze zajistit.</b></p>	<ul style="list-style-type: none"> <li>– Kávová zrna blokují zajišťovací mechanismus.</li>   <li>– Zásobník kávových zrn nelze zatlačit dolů.</li> </ul>	<ul style="list-style-type: none"> <li>– Nejprve vyprázdněte zásobník a poté ho sejměte z mlýnku. Odstraňte kávová zrna z horní části mlecího ústrojí. Opět nasadte zásobník na mlecí ústrojí a znovu ho zkuste zajistit.</li>   <li>– Pokud není možné zatlačit zásobník kávových zrn dolů do držáku až nadoraz, zkontrolujte, zda se oba výstupky v nejkrajnějším kruhu zásobníku nacházejí uprostřed výřezů držáku. Jen tehdy je možné zásobník kávových zrn nasadit a zajistit.</li> </ul>
<p><b>Příliš málo nebo příliš mnoho mleté kávy.</b></p>	<ul style="list-style-type: none"> <li>– Nesprávně jste nastavili množství mleté kávy.</li> </ul>	<ul style="list-style-type: none"> <li>– Otáčením časovače opravte nastavení množství mleté kávy: kratší čas mletí zajistí menší množství umleté kávy, delší čas mletí naopak odpovídá většímu množství umleté kávy.</li> </ul>
<p><b>Je nutné nouzové přerušení provozu spotřebiče?</b></p>		<ul style="list-style-type: none"> <li>– Stisknutím tlačítka Start/stop zastavte proces mletí.</li> <li>– Vytáhněte zástrčku ze zásuvky.</li> </ul>

## ▲ KÁVA A SPOTŘEBNÍ MATERIÁL

Pro Váš mlýnek Solis Scala Plus je dostupný následující spotřební materiál:

Číslo zboží 993.08 SOLIS GRINDZ™ čisticí prostředek pro mlýnky na kávu

Číslo zboží 992.04 SOLIS Intense Espresso kávová zrna (balení à 500 g)

Číslo zboží 992.60 SOLIS Smooth Crema kávová zrna (balení à 500 g)

Spotřební materiál pro Váš mlýnek na kávu Solis obdržíte v dobrém specializovaném obchodě nebo u výrobce Solis.

Kontaktní údaje naleznete na konci tohoto návodu k obsluze.

## ▲ TECHNICKÉ ÚDAJE

Číslo modelu	typ 1661
Označení produktu	mlýnek na kávu
Napětí, frekvence	220 – 240 V~, 50 – 60 Hz
Výkon	115 – 135 W
Rozměry (Š x V x H)	cca 13,5 x 28,5 x 17,0 cm
Hmotnost	cca 1,54 kg

Technické změny vyhrazeny.

## Informace pro uživatele k likvidaci elektrických a elektronických zařízení (domácnosti)



Tento symbol na produktech anebo v průvodních dokumentech znamená, že použité elektrické a elektronické výrobky nesmí být přidány do běžného komunálního odpadu.

Ke správné likvidaci, obnově a recyklaci doručte tyto výrobky na určená sběrná místa, kde budou přijata zdarma. Alternativně v některých zemích můžete vrátit své výrobky místnímu prodejci při koupi ekvivalentního nového produktu. Správnou likvidací tohoto produktu pomůžete zachovat cenné přírodní zdroje a napomáháte prevenci potenciálních negativních dopadů na životní prostředí a lidské zdraví, což by mohly být důsledky nesprávné likvidace odpadů. Další podrobnosti si vyžádejte od místního úřadu nebo nejbližšího sběrného místa. Při nesprávné likvidaci tohoto druhu odpadu mohou být v souladu s národními předpisy uděleny pokuty.

### **Pro podnikové uživatele v zemích Evropské unie**

Chcete-li likvidovat elektrická a elektronická zařízení, vyžádejte si potřebné informace od svého prodejce nebo dodavatele.

### **Informace k likvidaci v ostatních zemích mimo Evropskou unii**

Tento symbol je platný jen v Evropské unii.

Chcete-li tento výrobek zlikvidovat, vyžádejte si potřebné informace o správném způsobu likvidace od místních úřadů nebo od svého prodejce.

### **Výhradní dovozce a distributor pro ČR:**

DSI Czech, spol. s.r.o.  
Křižíkova 237/36A  
186 00 Praha 8 – Karlín  
Česká republika  
Tel: + 420 225 386 130