



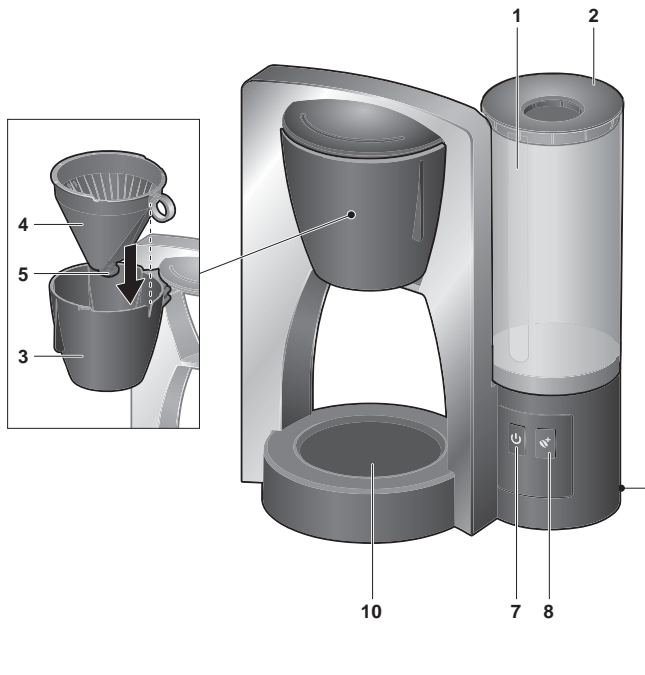
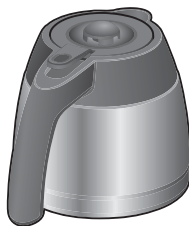
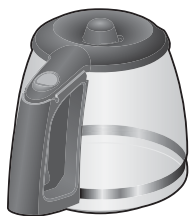
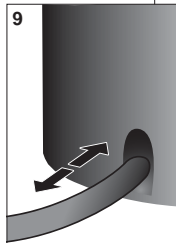
Kávovar TKA6A643

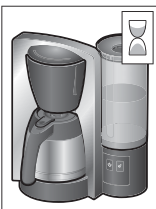
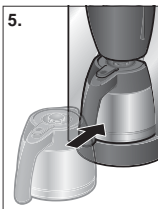
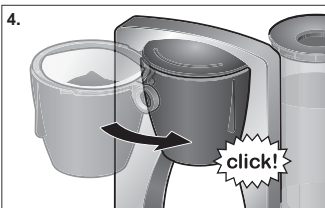
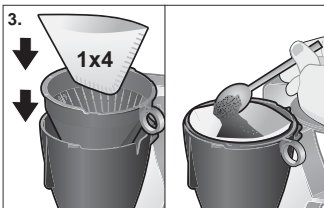
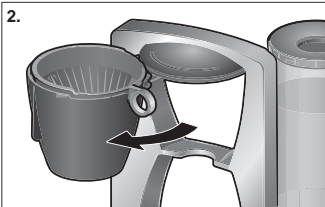
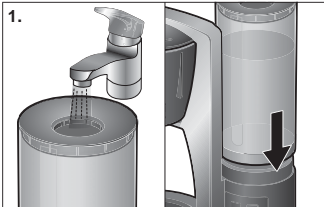
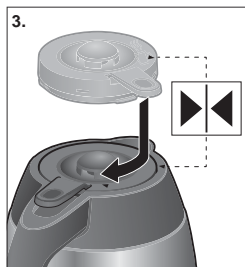
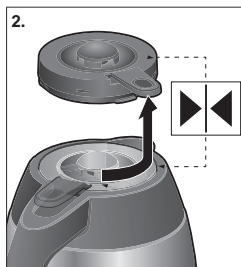
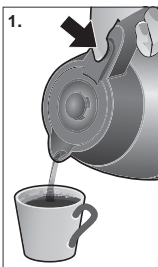
cz Návod k použití



BOSCH



A**6****9**

B**C**

Bezpečnostní pokyny

Prosím přečtěte si pozorně návod k použití, řiďte se jím a uschovejte jej! Při předávání spotřebiče přiložte tento návod. Tento spotřebič je určen pouze pro použití v domácnostech a v domácím prostředí.

⚠ Nebezpečí úrazu elektrickým proudem!

Spotřebič používejte pouze v interiérech při pokojové teplotě a do nadmořské výšky 2 000 metrů. Spotřebič smí být zapojen pouze na stejnosměrný proud do předpisově instalované zásuvky s uzemněním. Ujistěte se, že pojistkový systém domácí elektrické instalace je nainstalován podle předpisů. Spotřebič připojte a provozujte pouze dle údajů na typovém štítku. Opravy na spotřebiči, jako např. výměna poškozeného síťového vedení, mohou být prováděny pouze naším zákaznickým servisem, aby se předešlo nebezpečí.

Děti starší 8 let a osoby se sníženými fyzickými, sensorickými nebo mentálními schopnostmi smí spotřebič používat pouze pod dohledem zodpovědné osoby, která je poučí, jak spotřebič bezpečně používat, a v případě, že pochopily rizika, která z používání vyplývají. Děti mladší 8 let se musí zdržovat v bezpečné vzdálenosti od spotřebiče a přívodního vedení a nesmí spotřebič obsluhovat. Děti si se spotřebičem nesmí hrát. Děti mladší 8 let a děti bez dohledu odpovědné osoby nesmí spotřebič čistit a ani nesmí provádět jeho údržbu.

Spotřebič ani síťový kabel nikdy neponořujte do vody. Neustále dohlížejte na spotřebič během provozu!

Spotřebič používejte pouze tehdy, pokud přírodní vedení a spotřebič nevykazují žádné známky poškození. V případě poruchy ihned vytáhněte síťovou zástrčku nebo vypněte síťové napětí.

Nebezpečí popálení nebo opaření!

Nesprávné používání spotřebiče může vést ke zraněním. Během provozu spotřebiče může být teplota dotykového povrchu velmi vysoká. Části spotřebiče a skleněnou konvici berte do rukou pouze za k tomu určené rukojeti. Spotřebič nepokládejte na horké povrchy, např. na plotýnky sporáku, nebo do jejich blízkosti. Zabraňte stříkání oleje, umělá hmota se může poškodit.

Odkládací plochu pro konvici nikdy nezakrývejte. Po použití mohou být povrchy topného prvku nebo ohřívací ploténky ještě nějakou dobu horké.

Nebezpečí udušení!

Nenechejte děti, aby si hrály s obalem.

Srdečně blahopřejeme k nákupu tohoto spotřebiče značky Bosch. Získali jste vysoce kvalitní výrobek, který Vám připraví mnoho radosti.

Tento návod k použití popisuje dva modely:

- **TKA6A.4.** Varianta se skleněnou konvicí
- **TKA6A.8.** Varianta s termokonvicí

Součásti a ovládací prvky

→ Obrázek A

- 1 Nádržka na vodu s ukazatelem hladiny (odnímatelná)
- 2 Víko nádržky na vodu (odnímatelné)
- 3 Kryt na filtr (výklopný)
- 4 Držák filtru (vhodný do myčky nádobí)
- 5 Ventil proti odkapávání
- 6 **TKA6A.4.** Skleněná konvice s víkem (vhodná do myčky nádobí)
TKA6A.8. Termokonvice s víkem (nehodná do myčky nádobí)
- 7 Programovací tlačítko ☺ zap/vyp
- 8 Tlačítko Aroma ☼
- 9 Příhrádka na kabel

Pouze **TKA6A.4.**

- 10 Ohřívací deska

Všeobecné pokyny

- **Nádržku na vodu plňte pouze čistou studenou vodou.**
V žádném případě neplňte nádržku hotovými nápoji (čaj nebo káva), jinak se spotřebič poškodí.
- Nádrž na vodu nikdy neplňte vodou až po nejvyšší značku (rysa).
- Používejte kávu se středním stupněm mletí (cca 7g na šálek).
- Minimální množství 4☹/3☹ by nemělo být překračováno, káva pak nemá požadovanou teplotu a sílu.
- Během procesu spařování se konvice nesmí vytahovat, držák filtru pak může přetékat.
- Konvicí pokládejte do spotřebiče pouze se zavřeným víkem.

- Nelze používat jiné konvice, protože speciální ochrana před odkapáním by bránila průtoku kávy.
- Pokud se na krytu filtru tvoří kondenzát, není spotřebič poškozen, je to podmíněno technicky.

Před prvním použitím

- Odstraňte nálepky a fólie.
 - Vytáhněte přívod z příhrádky na kabel do požadované délky a připojte jej.
 - Nádržku na vodu naplňte 6 šálky vody a nasadte ji.
 - Položte konvicí a spotřebič zapněte pomocí tlačítka ☺.
 - Proces čištění zopakujte třikrát.
- Info:** Eventuálně se může vyskytnout nezávadný zápach novoty. V tomto případě naplňte nádržku zředěným octovým roztokem (5 šálek vody na 1 šálek octa) a zahajte proces čištění. Následně vyčistěte dvakrát 6 šálky čisté vody.
- Konvicí důkladně vyčistěte.

Spařování kávy

→ Obrázkový průvodce B

1. Vyjměte nádržku na vodu, naplňte ji vodou a nasadte zpět až do nárazu.
2. Vyklopte kryt na filtr.
3. Vložte filtr 1x4 in do držáku na filtr a naplňte jej požadovaným množstvím kávy.
4. Sklopte kryt na filtr zpět a nechte zaklapnout.
5. Pod kryt na filtr položte konvicí se zavřeným víkem.
6. Nyní stiskněte tlačítko ☺, zahájí se proces spařování.

Důležité: Jakmile je proces spařování ukončen, počkejte ještě chvíli, než všechna káva proteče přes filtr do konvice.

Před dalším provozem nechte kávovar 5 minut vychládnout.

Tlačítko Aroma ☼

Tento kávovar má speciální program Aroma, který lze zapnout a vypnout pomocí tlačítka Aroma. Pokud je program Aroma aktivován, káva se spařuje déle, a tím se změní chuť kávy.

- Pro zapnutí funkce aroma stiskněte tlačítko ☼ během 1 minuty po zahájení spařování. Tlačítko svítí červeně.

Důležité: Tlačítko aroma má paměťovou funkci a zůstává aktivováno také po vypnutí spotřebiče. Tlačítko aroma lze zapnout nebo vypnout pouze během první minuty po začátku spařování.

Funkce časovače “auto off”

Pouze varianta se skleněnou konvicí TKA6A.4. Spotřebič je naprogramován s automatickým vypnutím **auto off** (šetření energií), které vypne spotřebič cca 40 minut po ukončení spařování.

Tuto dobu lze změnit:

- Spotřebič musí být vypnutý a síťová zástrčka musí být zapojena do zásuvky.
- Držte stisknuté tlačítko ☼ alespoň 3 vteřiny, bliká tlačítko ☼.
- Během 7 vteřin stiskněte tlačítko ☼ pro výběr.

☼ bliká zeleně	Doba vypnutí 20 minut
☼ bliká oranžově	Doba vypnutí 40 minut (nastavení z výroby)
☼ bliká červeně	Doba vypnutí 60 minut

Důležité: Pokud není během 7 vteřin provedeno žádné nastavení, je aktivní poslední nastavení. Tlačítko ☼ zhasne, spotřebič se znovu vypne.

Pouze varianta s termokonicí TKA6A.8. Spotřebič je naprogramován s automatickým vypnutím **auto off** (šetření energií), které vypne spotřebič několik minut po ukončení spařování.

Tip: Káva zůstává ještě déle teplá, když konvici před spařováním vypláchnete horkou vodou.

Nastavení tvrdosti vody

Pro tento kávovar lze nastavit tvrdost vody.

Správné nastavení tvrdosti vody je důležité, aby spotřebič včas oznámil, kdy musí být odvápněn.

Přednastavená tvrdost vody je „tvrdá“. To lze změnit:

- Spotřebič musí být vypnutý a síťová zástrčka zapojena do zásuvky.
- Tlačítka ☼ a ☼ držte současně stisknutá alespoň 3 vteřiny.
- Tlačítko ☼ stiskněte během 7 vteřin pro provedení výběru.

☼ bliká zeleně	měkká
☼ bliká oranžově	střední
☼ bliká červeně	tvrdá (nastavení z výroby)

Důležité: Pokud není během 7 vteřin provedeno nastavení, je aktivní poslední nastavení. Tlačítko ☼ zhasne, spotřebič se znovu vypne.

Stupně tvrdosti vody

	Německý (°dH)	Francouzský (°fH)
měkká	1 - 8.4	1 - 14
střední	8.4 - 14	14 - 25
tvrdá	>14	> 25

Termokonvice

Pouze pro variantu TKA6A.8.

Důležité: Neohřívajte mléčné produkty nebo dětskou výživu, tvoří se bakterie. Konvici nezahřívajte v mikrovlnné troubě nebo pečicí troubě. V konvici neuchovávejte ani nepřevázejte perlivé nápoje.

Uzávěr není technicky možné hermeticky uzavřít, aby se nepřísál. Proto nepřevázejte konvici nikdy vleže, jinak by káva mohla vytéct. Termokonvice má objem cca 8 šáleků.

Víko konvice lze otevřít odblokováním.

→ Obrázkový průvodce

1. Vylití
2. Otevření a odejmutí víka
3. Nasazení a zavření víka

Upozornění: Dno termokonvice a plocha pro postavení na kávovarů mohou být velmi teplé. Je to technicky podmíněno a nejedná se o chybu.

Tipy na přípravu kávy

Mletou kávu uchovávejte v chladnu, může být také v mrazničce. Otevřené balení kávy vždy pevně uzavřete, aby zůstalo zachováno aroma. Pražení kávových zrn ovlivňuje chuť a aroma.
Tmavě pražená = sladkost
Světle pražená = kyselost

Čištění

Spotřebič nikdy neponořujte do vody ani jej nedávejte do myčky nádobí! Nepoužívejte parní čističe. Před čištěním vytáhněte síťovou zástrčku.

- Pokaždém použití vyčistěte všechny díly, které přišly do styku s kávou.
- Kryt zvenku jen otřete vlhkým hadrem, nepoužívejte ostré nebo abrazivní čisticí prostředky.
- Nádržku na vodu vyčistěte pod tekoucí vodou, nepoužívejte tvrdé kartáče.


Pouze pro variantu se skleněnou konvici TKA6A.4.

- Skleněnou konvici s víkem lze vkládat do myčky nádobí.

Pouze pro variantu s termokonvicí TKA6A.8.

- Termokonvici s víkem vypláchněte a zvenku očistěte vlhkým hadříkem. Nikdy ji nedávejte do myčky nádobí ani neponořujte do vody na mytí nádobí.
Tip: Zaschlé usazeniny lze odstranit roztokem ze sody, granulovaného mycího přípravku nebo tablet na čištění zubních protéz.
- Termokonvici uchovávejte neuzavřenou, aby se zabránilo zápachu a tvorbě bakterií.

Odvápnění

Spotřebič je vybaven automatickým ukazatelem odvápnění. Pokud se po ukončení spařování rozsvítí tlačítko , musí se spotřebič odvápnit.

Pravidelné odvápnování

- prodlužuje životnost spotřebiče
- zajišťuje bezchybné fungování;
- zabraňuje nadměrné tvorbě páry;
- zkracuje dobu spařování;
- šetří energii.

Kávovar by měl být odvápnován běžně dostupným odvápnovacím přípravkem.

- Spotřebič musí být vypnutý a síťová zástrčka zapojená do zásuvky.
- Postavte konvici se zavřeným víkem do spotřebiče.

- Odvápňovací přípravek dávkujte podle údajů výrobce (dbejte bezpečnostních pokynů) a naplňte jej do nádržky na vodu. Nepoužívejte odvápňovací přípravek s kyselinou fosforečnou.

Pozor: Neplňte více než 6 šálek tekutiny.

- Držte stisknuté tlačítko ϕ alespoň 5 vteřin, zahájí se proces odvápňování.
- Program se vícekrát přeruší na několik minut, aby mohl odvápňovací přípravek působit. Proces odvápňování trvá přibližně 30 minut. Zatímco program běží, bliká oranžově tlačítko ϕ .
- Po ukončení odvápňování zhasne tlačítko ϕ .
- Spust'te spotřebič dvakrát pouze s čistou vodou bez kávy. Neplňte více než **6 šálek** vody.
- Všechny volné díly a konvici důkladně opláchněte.

Zvládání drobných poruch

Tlačítko ϕ bliká červeně, proces spařování nezačíná.

→ Spotřebič je ještě příliš horký.

- Spotřebič zahájí proces spařování automaticky po vychladnutí spotřebiče.

Spotřebič náhodně spařuje pomaleji nebo se vypíná před ukončením procesu spařování.

→ Spotřebič je silně zavápněn.

- Odvápňte spotřebič podle návodu.

Tip: V případě příliš vápenaté vody odvápňujte spotřebič častěji, než vyžaduje ukazatel (tlačítko ϕ svítí oranžově) a tvrdost vody nastavte na „tvrdá“.

Ventil proti odkapávání netěsní.

→ Znečištění ventilu proti odkapávání.

- Ventil proti odkapávání (v držáku filtru) vyčistěte pod tekoucí vodou, přičemž ventil několikrát stlačte prstem.

Technické údaje

Elektrické připojení (Napětí – frekvence)	220-240 V~ 50 / 60 Hz
Výkon	1000-1200 W

Likvidace



Obal likvidujte ekologicky. Tento spotřebič je označen podle evropské směrnice 2012/19/EU o elektrických a elektronických spotřebičích (waste electrical and electronic equipment – WEEE). Směrnice udává rámec pro zpětný odběr a znehodnocování použitých spotřebičů v EU. O aktuálních způsobech znehodnocení se prosím informujte u prodejce.

Záruka

Pro tento spotřebič platí záruční podmínky našeho příslušného zastoupení daného státu, ve kterém byl spotřebič zakoupen. Záruční podmínky si můžete kdykoli vyžádat u svého prodejce, u kterého jste spotřebič zakoupili, nebo přímo u našeho zastoupení. Kromě toho jsou záruční podmínky uloženy také na internetu na webové adrese www.bosch-home.com/cz. Při nárokování záruky je v každém případě vyžadováno předložení pokladního dokladu.

Změny vyhrazeny.

Záruční podmínky

společnosti BSH domácí spotřebiče s.r.o.

1. Záruka

Na tento výrobek je v souladu § 2113 a násl. zákona č. 89/2012 Sb., občanský zákoník, v platném znění, poskytována **záruka za jakost 24 měsíců** (dále jen „záruka“), která běží zpravidla od odevzdání výrobku zákazníkovi. Pokud byla sjednána delší záruka, řídí se tato speciálními pravidly.

Záruka 24 měsíců je poskytována pouze zákazníkovi spotřebiteli a jen na výrobek **k běžnému užívání v domácnosti**. Zákazníkovi podnikateli nebo jiné právnické osobě je poskytnuta 24 měsíční záruka za předpokladu, že se koupě netýká jeho podnikatelské činnosti (např. prádelna, ubytovací služby, restaurační zařízení apod.), způsob užívání je obdobný užívání v domácnosti a výrobek není prokazatelně přetěžován (kumulativně); v ostatních případech je poskytována záruka v délce 6 měsíců. Společnost BSH domácí spotřebiče s.r.o. si vyhrazuje právo omezit plnění záruky nad rámec 6 měsíců v případě, že bude zjevné, že spotřebič není provozován v souladu s výše uvedenými podmínkami.

2. Pořizovací doklad a záruční list

Základním průkazem práv zákazníka je **pořizovací doklad** (paragon, faktura, leasingová smlouva apod.). Pokud byl při prodeji vydán **záruční list**, je tento součástí výrobku s výrobním číslem uvedeným na přední straně tohoto záručního listu. Nedílnou součástí záručního listu je pořizovací doklad. Zákazník si ve vlastním zájmu pořizovací doklad i záruční list pečlivě uschová.

Bezplatný záruční servis je možno poskytnout jen v případě předložení pořizovacího dokladu nebo v případě prodloužené záruky i vyplněného záručního listu a vystaveného certifikátu, pokud byl vydán. Záruční list vyplňuje prodejce a je v zájmu zákazníka zkontrolovat správnost a úplnost uvedených údajů. Záruční list je platný pouze v originálu, na kopie nebude brán zřetel.

3. Uplatnění záruky

Zákazník má v rámci poskytnuté záruky právo na bezplatné, včasné a řádné odstranění reklamované vady výrobku, a to opravou, popřípadě – není-li to vzhledem k povaze (zn. příčině i projevu) vady neúměrné – právo na výměnu výrobku nebo jeho vadné součásti. Za zákonem stanovených podmínek může být poskytnuta sleva na výrobku anebo může být výrobek vrácen.

Záruční oprava se vztahuje výhradně na vady, které vzniknou průkazně v době platné záruky. Takto vzniklé vady je oprávněn odstranit pouze **autorizovaný servis**. Uplatnit záruku může zákazník u autorizovaného servisu nebo v prodejně, kde byl výrobek zakoupen, a to bez zbytečného odkladu, nejpozději však do konce záruční doby. Zvolí-li zákazník jiný, než nejbližší autorizovaný servis, bude na něm, aby nesl v souvislosti s tím zvýšené náklady.

Autorizovaný servis posoudí oprávněnost reklamace a podle povahy vady výrobku rozhodne o způsobu řešení reklamace.

Seznam autorizovaných servisů je k dispozici na www.bosch-home.com/cz.

Doba, po kterou zákazník nemůže výrobek z důvodu vady používat, se do záruční doby nepočítá. O tuto dobu se záruční doba prodlužuje. Při výměně se **běh záruční doby** neobnovuje. Při opravě nedochází k běhu nové záruční doby týkající se opravené součásti či součástíky.

Po provedení záruční opravy je autorizovaný servis povinen vydat zákazníkovi čitelnou kopii opravního listu. **Opravní list** slouží k prokazování práv zákazníka, proto je ve vlastním zájmu zákazníka před podpisem opravního listu zkontrolovat jeho obsah a kopii opravního listu pečlivě uschová.

Zákazník je povinen poskytnout autorizovanému servisu **součinnost** k ověření existence reklamované vady a k jejímu odstranění (včetně odpovídajícího potřebného vyzkoušení nebo demontáže výrobku).

Při uplatnění reklamace předá zákazník **výrobek čistý** v souladu s hygienickými předpisy nebo obecnými hygienickými zásadami včetně všech jeho součástí a příslušenství, umožňujících takové ověření a odstranění vady. V případě, že výrobek nedodá kompletní a je-li kompletnost výrobku nezbytná k zjištění existence reklamované vady a/nebo k jejímu odstranění, běh lhůty k vyřízení reklamace začíná až dodáním chybějících součástí.

4. Neoprávněnost reklamace

Reklamacie není oprávněná v případech, vznikla-li závada nebo poškození:

- a) prokazatelně nesprávným užíváním výrobku (např. v rozporu s návodem, s pokyny uvedenými na obalu výrobku či v záručním listě, užíváním v rozporu s obecně známými pravidly užívání předmětného výrobku, provozem při nesprávném napájecím napětí, připojování na nedovolené zdroje proudu, užíváním zboží v nevhodných podmínkách – vlhko, prašnost, extrémní tvrdost vody apod.) anebo jiným nesprávným jednáním uživatele (např. neodbornou instalací či zapojením);
- b) prokazatelně nedovolenými zásahy do přístroje (konstrukční nebo jiná úprava, neodborná montáž), živelnou katastrofou nebo mechanickým poškozením výrobku;
- c) nese-li předložený záruční list zjevné známky provedených změn údajů nebo je-li na výrobku odlišné výrobní číslo od toho, jež je uvedeno v záručním listě;
- d) u estetických komponentů, nezajišťujících funkčnost výrobku z důvodu:
 - transportního poškození nebo přemísťováním (poškrábání, promáčknutí, praskliny, rozbitá skla a police apod.)
 - nefunkčních estetických komponentů jako jsou madla, skla, ovládací spínače apod., které jsou důsledkem běžného opotřebení
 - změny barvy plastových komponentů (jedná se o běžný fyzikálně chemický jev po čase používání)
 - vady spotřebních materiálů, u kterých je doba životnosti daná charakterem součástky (žárovky, vodní filtry, vzduchovce, prachové filtry, uhlíkové filtry všeho druhu, akumulátory, baterie, apod.)
 - vady příslušenství a volitelné vybavy, způsobené nevhodnou manipulací nebo nepřiměřeným zacházením

Ze záručních oprav jsou vyloučeny případy běžné údržby nebo čištění, instalace, programování, kontroly parametrů výrobku.

5. Náhradní díly

Záruka na samostatně prodané náhradní díly výrobku je poskytována v délce 6 měsíců, a to za předpokladu jeho odborné instalace.

6. Pozáruční servis

V případě placené pozáruční opravy provedené autorizovaným servisem se poskytuje záruka v délce 24 měsíců.

7. Rozšířená záruka nad rámec zákona

U spotřebičů (pračky, myčky) sériové vybavených systémem Aqua-Stop (patent BSH) je výrobcem poskytnuta záruka na škody způsobené chybou tohoto systému. Na tyto škody je zákazníkovi spotřebiteli poskytnuta náhrada, a to po celou dobu životnosti spotřebiče. Vyloučena je náhrada škody v případě, kdy nebyl spotřebič zapojen do elektrického obvodu pod proudem.

8. Upozornění pro prodejce

Prodejce je povinen vyplnit správně a úplně záruční list v den prodeje výrobku. Při případné předprodejní reklamaci je třeba předložit řádně vyplněný reklamační protokol a pořizovací doklad (fakturu).

9. Ochrana osobních údajů

Osobní údaje zákazníka kupujícího budou použity výhradně k účelům pro zpracování objednávek a k případnému vyřízení záruky v souladu se zák. č. 101/2000 Sb., o ochraně osobních údajů.

10. Prohlášení o hygienické nezávadnosti výrobků

Všechny výrobky distribuované společností BSH domácí spotřebiče s.r.o. a přicházející do styku s potravinami splňují požadavky o hygienické nezávadnosti dle zákona č.258/2000 Sb., vyhlášky 38/2001 Sb. Toto prohlášení se vztahuje na všechny výrobky přicházející do styku s potravinami uvedené v aktuálním ceníku společnosti BSH domácí spotřebiče s.r.o.

Ujištění dovozce o vydání prohlášení o shodě

Vážený zákazníku,

dle § 13, odst.5 zákona č.22/1997 Sb. Vás ujišťujeme, že na všechny výrobky distribuované společností BSH domácí spotřebiče s.r.o. našim obchodním partnerem bylo vydáno prohlášení o shodě ve smyslu zákona č. 22/1997 Sb a nařízení vlády č. 17/2003 Sb., 616/2006 Sb. a 22/2003 Sb. a příslušných nařízení vlády. Toto ujištění dovozce o vydání prohlášení o shodě se vztahuje na všechny výrobky včetně plynových spotřebičů, které jsou obsaženy v aktuálním ceníku firmy BSH domácí spotřebiče s.r.o.

B/S/H/

Kontakt na servis domácích spotřebičů BOSCH

BSH domácí spotřebiče s.r.o.
Radlická 350
158 00 Praha 5

Příjem oprav
Tel.: +420 251 095 546
Email: opravy@bshg.com

Objednávky příslušenství a náhradních dílů
Tel.: +420 251 095 556
Email: dily@bshg.com

Zákaznické poradenství
Tel.: +420 251 095 555
Email: bosch.spotrebice@bshg.com

Aktuální informace o servisu naleznete na internetových stránkách www.bosch-home.com/cz.
Zde máte možnost sjednat opravu pomocí online formuláře.



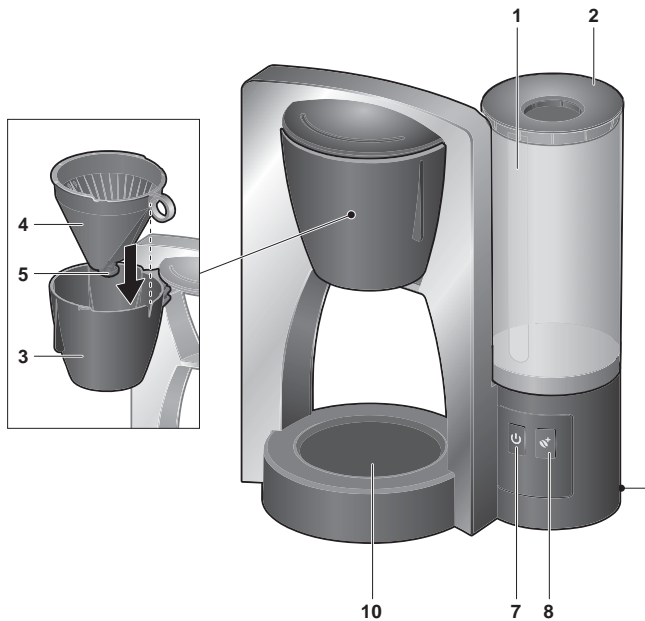
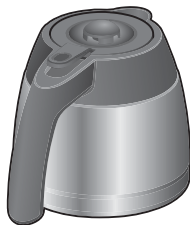
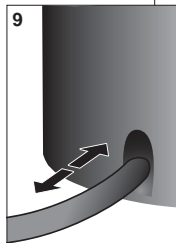
Kávovar TKA6A643

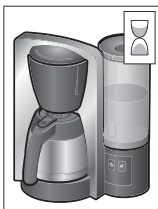
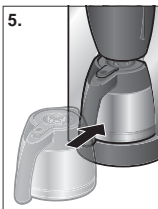
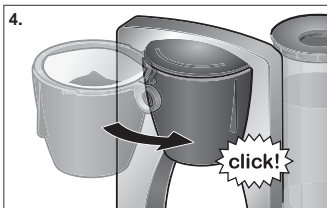
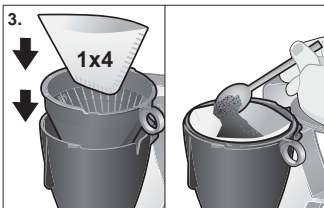
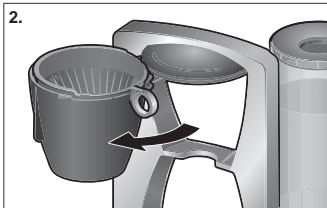
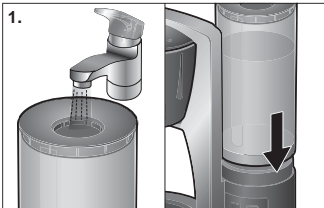
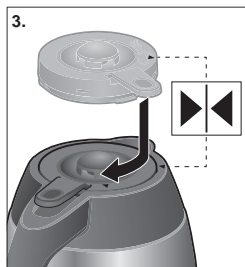
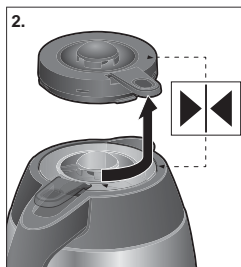
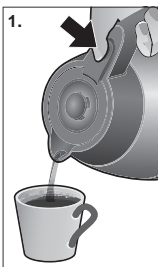


BOSCH



sk Návod na použitie

A**6****TKA6A.4.****TKA6A.8.****9**

B**C**

Bezpečnostné pokyny

Prosím prečítajte si pozorne návod na použitie, riad'te sa ním a uschovajte ho! Pri odovzdávaní spotrebiča priložte tento návod. Tento spotrebič je určený len na použitie v domácnostiach a v domácom prostredí.

⚠ Nebezpečenstvo zásahu elektrickým prúdom!

Spotrebič používajte len v interiéroch pri izbovej teplote a do nadmorskej výšky 2 000 metrov. Spotrebič môže byť zapojený len na jednosmerný prúd do predpisovo inštalovanej zásuvky s uzemnením. Ubezpečte sa, že poistkový systém domácej elektrickej inštalácie je nainštalovaný podľa predpisov. Spotrebič pripojte a prevádzkujte len podľa údajov na výrobnom štítku. Opravy na spotrebiči, ako napr. výmena poškodeného sieťového vedenia, môžu byť vykonávané len naším zákazníckym servisom, aby sa predišlo nebezpečenstvu. Deti staršie ako 8 rokov a osoby so zníženými fyzickými, senzorickými alebo mentálnymi schopnosťami môžu spotrebič používať len pod dohľadom zodpovednej osoby, ktorá ich poučí, ako spotrebič bezpečne používať a v prípade, že pochopili riziká, ktoré z používania vyplývajú. Deti mladšie ako 8 rokov sa musia zdržiavať vo vzdialenosti od spotrebiča a prírodného vedenia a nesmú spotrebič obsluhovať. Deti sa so spotrebičom nesmú hrať. Deti mladšie ako 8 rokov a deti bez dohľadu zodpovednej osoby nesmú spotrebič čistiť a ani vykonávať jeho údržbu.

Spotrebič ani sieťový kábel nikdy neponárajte do vody. Neustále dohliadajte na spotrebič počas prevádzky!

Spotrebič používajte len, ak prírodné vedenie a spotrebič nevykazujú žiadne známky poškodenia. V prípade poruchy ihneď vytiahnite sieťovú zástrčku alebo vypnite sieťové napätie.

⚠ Nebezpečenstvo popálenia alebo oparenia!

Nesprávne používanie spotrebiča môže viesť ku zraneniam. Počas prevádzky spotrebiča môže byť teplota dotykového povrchu veľmi vysoká. Časti spotrebiča a sklenenú kanvicu berte do rúk len za rukoväti. Spotrebič nekladte na alebo do blízkosti horúcich povrchov, ako sú napr. varné zóny sporáka. Zabráňte striekaniu oleja, umelá hmota sa môže poškodiť. Odkladaciu plochu na kanvicu nikdy nezakrývajte. Po použití môžu byť povrchy vykurovacieho prvku alebo ohrievacie varné zóny ešte nejakú dobu horúce.

⚠ Nebezpečenstvo udusenía!

Nenechajte deti, aby sa hrali s obalom.

Srdečne blahoželáme k nákupu tohto spotrebiča značky Bosch. Získali ste vysoko kvalitný výrobok, ktorý vám pripraví veľa radosti.

Tento návod na použitie popisuje dva modely:

- **TKA6A.4.** Variant so sklenenou kanvicou
- **TKA6A.8.** Variant s termokanvicou

Súčasti a ovládacie prvky

→ Obrázok

- 1 Nádržka na vodu s ukazovateľom hladiny (odnímateľná)
 - 2 Viečko nádržky na vodu (odnímateľné)
 - 3 Kryt na filter (výklopný)
 - 4 Držiak filtra (vhodný do umývačky riadu)
 - 5 Ventil proti odkvapkávaniu
 - 6 **TKA6A.4.** Sklenená kanvica s viečkom (vhodná do umývačky riadu)
 - TKA6A.8.** Termokanvica s viečkom (nevhodná do umývačky riadu)
 - 7 Programovacie tlačidlo ☺ zap/vyp
 - 8 Tlačidlo Aróma ☼
 - 9 Priehradka na kábel
- Len TKA6A.4.**
- 10 Ohrievacia doska

Všeobecné pokyny

- **Nádržku na vodu plňte len čistou, studenou vodou.** V žiadnom prípade neplňte nádržku hotovými nápojmi, ako sú čaj alebo káva, inak sa spotrebič poškodí.
- Nádržku na vodu nikdy neplňte vodou až po najvyššiu značku (rysa).
- Používajte kávu so stredným stupňom mletia (cca 7g na šálku).
- Minimálne množstvo 4☹/3☹ by nemalo byť prekračované, káva potom nemá požadovanú teplotu a silu.
- Počas procesu sparovania sa kanvica nesmie vytáhať, držiak filtra potom môže pretiecť.
- Kanvicu vkladajte do spotrebiča len so zatvoreným viečkom.

- Nie je možné používať iné kanvice, pretože špeciálna ochrana pred odkvapkávaním by bránila prietoku kávy.
- Ak sa na kryte filtra tvorí kondenzát, nie je spotrebič poškodený, je to podmienené technicky.

Pred prvým použitím

- Odstráňte nálepky a fólie.
 - Vytiahnite prívod z priehradky na kábel do požadovanej dĺžky a pripojte ho.
 - Nádržku na vodu naplňte 6 šálkami vody a nasadte ju.
 - Položte kanvicu a spotrebič zapnite pomocou tlačidla ☺.
 - Proces čistenia zopakujte trikrát.
- Info:** Eventuálne sa môže vyskytnúť neškorý zápach novoty. V tomto prípade naplňte nádržku zriedeným octovým roztokom (5 šálok vody na 1 šálku octu) a zahajte proces čistenia. Následne vyčistíte dvakrát 6 šálkami čistej vody.
- Kanvicu dôkladne vyčistite.

Sparovanie kávy

→ Obrázkový sprievodca

1. Vyberte nádržku na vodu, naplňte ju vodou a nasadte späť až do nárazu.
2. Vyklopte kryt na filter.
3. Vložte filter 1x4 do držiaka na filter a naplňte ho požadovaným množstvom kávy.
4. Sklopte kryt na filter späť a nechajte zaklapnúť.
5. Pod kryt na filter položte kanvicu so zatvoreným viečkom.
6. Teraz stlačte tlačidlo ☺, začne sa proces sparovania.

Dôležité: Hneď ako je proces sparovania ukončený, počkajte ešte chvíľu, než všetka káva pretečie cez filter do kanvice.

Pred ďalšou prevádzkou nechajte kávovar 5 minút vychladnúť.

Tlačidlo Aróma ☼

Tento kávovar má špeciálny program Aróma, ktorý je možné zapnúť a vypnúť pomocou tlačidla Aróma. Ak je program Aróma aktívovaný, káva sa sparuje dlhšie a tým sa zmení chuť kávy.

- Na zapnutie funkcie aróma stlačte tlačidlo ☼ počas 1 minúty po začatí sparovania.
Tlačidlo svieti na červeno.

Dôležité: Tlačidlo aróma má pamäťovú funkciu a zostáva aktívované tiež po vypnutí spotrebiča. Tlačidlo aróma je možné zapnúť alebo vypnúť len počas prvej minúty po začiatku sparovania.

Funkcia časovača “auto off”

Len variant so sklenenou kanvicou TKA6A.4.

Spotrebič je naprogramovaný s automatickým vypnutím **auto off** (šetrenie energie), ktoré vypne spotrebič cca 40 minút po ukončení sparovania.

Tento čas je možné zmeniť:

- Spotrebič musí byť vypnutý a sieťová zástrčka musí byť zapojená do zásuvky.
- Držte stlačené tlačidlo ☼ aspoň 3 sekundy, bliká tlačidlo ☺.
- Počas 7 sekúnd stlačte tlačidlo ☺ na výber.

☺ bliká zeleno	Doba vypnutia 20 minút
☺ bliká oranžovo	Doba vypnutia 40 minút (nastavenie z výroby)
☺ bliká červeno	Doba vypnutia 60 minút

Dôležité: Ak nie je počas 7 sekúnd vykonané žiadne nastavenie, je aktívne posledné nastavenie. Tlačidlo ☺ zhasne, spotrebič sa znova vypne.

Len variant s termokanvicou TKA6A.8.
Spotrebič je naprogramovaný s automatickým vypnutím **auto off** (šetrenie energie), ktoré vypne spotrebič niekoľko minút po ukončení sparovania.

Tip: Káva zostáva ešte dlhšie teplá, keď kanvicu pred sparovaním vypláchnete horúcou vodou.

Nastavenie tvrdosti vody

Pre tento kávovar je možné nastaviť tvrdosť vody.

Správne nastavenie tvrdosti vody je dôležité, aby spotrebič včas oznámil, kedy musí byť odvápněný.

Prednastavená tvrdosť vody je „tvrdá“. To je možné zmeniť:

- Spotrebič musí byť vypnutý a sieťová zástrčka zapojená do zásuvky.
- Tlačidlá ☺ a ☼ držte súčasne stlačené aspoň 3 sekundy, tlačidlo ☺ bliká.
- Tlačidlo ☺ stlačte počas 7 sekúnd na vykonanie výberu.

☺ bliká zeleno	mäkká
☺ bliká oranžovo	stredná
☺ bliká červeno	tvrdá (nastavenie z výroby)

Dôležité: Ak nie je počas 7 sekúnd vykonané nastavenie, je aktívne posledné nastavenie. Tlačidlo ☺ zhasne, spotrebič sa znova vypne.

Stupne tvrdosti vody

	Nemecký (°dH)	Francúzsky (°fH)
mäkká	1 - 8,4	1 - 14
stredná	8,4 - 14	14 - 25
tvrdá	>14	> 25

Termokanvica

Len pre variant TKA6A.8.

Dôležité: Neohrievajte mliečne produkty alebo detskú výživu, tvoria sa baktérie. Kanvicu neohrievajte v mikrovlnnej rúre alebo rúre na pečenie. V kanvici neuchovávajte ani neprenášajte perlivé nápoje.

Uzáver nie je technicky možné hermeticky uzavrieť, aby sa neprisal. Preto neprenášajte kanvicu nikdy ležmo, inak by káva mohla vytečť. Termokanvica má objem cca 8 šálok.

Viečko kanvice je možné otvoriť odblokovaním.

→ Obrázkový sprievodca

1. Vyliatie
2. Otvorenie a odňatie viečka
3. Nasadenie a zatvorenie viečka

Upozornenie: Dno termokanvice a plocha na postavenie na kávovare môžu byť veľmi teplé. Je to technicky podmienené a nejedná sa o poruchu.

Tipy na prípravu kávy

Mletú kávu uchovávajte v chlade, môže byť tiež v mrazničke.

Otvorené balenie kávy vždy pevne uzavrite, aby zostalo zachované aróma.

Praženie kávových zŕn ovplyvňuje chuť a arómu.

Tmavo pražená = sladkosť

Svetlo pražená = kyslosť

Čistenie

Spotrebič nikdy neponárajte do vody ani ho nedávajte do umývačky riadu! Nepoužívajte parné čističe. Pred čistením vyťahnite sieťovú zástrčku.

- Po každom použití vyčistite všetky diely, ktoré prišli do styku s kávou.
- Kryt zvonka len utrite vlhkou handričkou, nepoužívajte ostré alebo abrazívne čistiace prostriedky.
- Nádržku na vodu vyčistite pod tečúcou vodou, nepoužívajte tvrdé kefy.


Len pre variant so sklenenou kanvicou TKA6A.4.

- Sklenenú kanvicu s viečkom je možné vkladať do umývačky riadu.

Len pre variant s termokanvicou TKA6A.8.

- Termokanvicu s viečkom vypláchnite a zvonka očistite vlhkou handričkou. Nikdy nedávajte do umývačky riadu ani neponárajte do vody na umývanie riadu. **Tip:** Zaschnuté usadeniny je možné odstrániť roztokom zo sódy, granulovaného umývacieho prípravku alebo tabliet na čistenie zubných protéz.
- Termokanvicu uskladňujte otvorenú, aby sa zabránilo zápachu a tvorbe baktérií.

Odvápnenie

Spotrebič je vybavený automatickým ukazovateľom odvápnenia. Ak sa po ukončení sparovania rozsvieti tlačidlo , musí sa spotrebič odvápnit'.

Pravidelné odvápnovanie

- predlžuje životnosť spotrebiča;
- zaisťuje bezchybné fungovanie;
- zabráňuje nadmernej tvorbe pary;
- skracuje dobu sparovania;
- šetrí energiu.

Kávovar by mal byť odvápnovaný bežne dostupným prípravkom na odvápnenie.

- Spotrebič musí byť vypnutý a sieťová zástrčka zapojená do zásuvky.
- Postavte kanvicu so zatvoreným viečkom do spotrebiča.

- Prípravok na odvápnenie dávajte podľa údajov výrobcu (dbajte na bezpečnostné pokyny) a naplňte ho do nádržky na vodu. Nepoužívajte prípravok na odvápnenie s kyselinou fosforečnou.

Pozor: Neplňte viac ako 6 šálok tekutiny.

- Držte stlačené tlačidlo ϕ aspoň 5 sekúnd, začne sa proces odvápnovania.
- Program sa viackrát preruší na niekoľko minút, aby mohol prípravok na odvápnenie pôsobiť. Proces odvápnovania trvá približne 30 minút. Zatiaľ čo program beží, bliká oranžové tlačidlo ϕ .
- Po ukončení odvápnovania sa zhasne tlačidlo ϕ .
- Spustíte spotrebič dvakrát len s čistou vodou bez kávy. Neplňte viac ako **6 šálok** vody.
- Všetky voľné diely a kanvicu dôkladne opláchnite.

Zvládanie drobných porúch

Tlačidlo ϕ bliká červene, proces nezačína.

→ Spotrebič je ešte príliš horúci.

- Spotrebič začne proces sparovania automaticky po vychladnutí spotrebiča.

Spotrebič náhodne sparuje pomalšie alebo sa vypína pred ukončením procesu sparovania.

→ Spotrebič je silne zavápný.

- Odvápnite spotrebič podľa návodu. **Tip:** V prípade príliš vápenatej vody odvápnujte spotrebič častejšie, než vyžaduje ukazovateľ (tlačidlo ϕ svieti oranžovo) a tvrdosť vody nastavte na „tvrdá“.

Ventil proti odkvapkávaniu netesní.

→ Znečistenie ventilu proti odkvapkávaniu.

- Ventil proti odkvapkávaniu (v držiaku filtra) vyčistíte pod tečúcou vodou, pričom ventil niekoľkokrát stlačte prstom.

Technické údaje

Elektrické pripojenie (Napätie – frekvencia)	220-240 V~ 50 / 60 Hz
Výkon	1000-1200 W

Likvidácia



Obal likvidujte ekologicky. Tento spotrebič je označený podľa európskej smernice 2012/19/EÚ o elektrických a elektronických spotrebičoch (waste electrical and electronic equipment – WEEE). Smernica udáva rámec pre spätný odber a znehodnocovanie použitých spotrebičov v EÚ. O aktuálnych spôsoboch znehodnotenia sa prosím informujte u predajcu.

Záruka

Pre tento spotrebič platia záručné podmienky nášho príslušného zastúpenia daného štátu, v ktorom bol spotrebič zakúpený. Záručné podmienky si môžete kedykoľvek vyžiadať u svojho predajcu, u ktorého ste spotrebič zakúpili alebo priamo u nášho zastúpenia. Okrem toho sú záručné podmienky uložené tiež na internete na webovej adrese www.bosch-home.com/sk. Pri nárokovani záruky je v každom prípade vyžadované predloženie pokladničného dokladu. Zmeny vyhradené.

**BOSCH**

Stvorené pre život

Záručný list

firmy BSH domácí spotřebiče s.r.o.

2 rokyzáruka od výrobcu
na všetky spotrebiče

Dovozca: BSH domácí spotřebiče s.r.o.

Radlická 350

158 00 Praha 5

Výrobok:	Produktové číslo: E-Nr.
	Poradové číslo: FD
Dátum predaja, pečiatka, podpis	Dátum montáže, pečiatka, podpis

Predajca je povinný úplne a čitateľne vyplniť všetky požadované údaje v záručnom liste v deň predaja spotrebiča. Neoddeliteľnou súčasťou tohto záručného listu je daňový doklad o predaji výrobku.

Záručný list je dokladom práv spotrebiteľa v zmysle Občianskeho zákonníka. Je súčasťou výrobku s výrobným číslom uvedeným na prednej strane tohto záručného listu, zvlášť v prípadoch dlhších než zákonom daná záručná lehota je záručný list jedným z dokázateľných prostriedkov práv užívateľa. Je v záujme spotrebiteľa, aby si skontroloval správnosť a úplnosť všetkých uvedených údajov, ako i to, či dostal od predajcu záručný list so správnym označením pre uvedený druh výrobku.

Odporúča sa, aby výrobky montoval a uviedol do prevádzky autorizovaný servis, ktorý poskytuje záruku odbornej montáže, predvedenie a preskúšanie výrobku.

Montáž a inštalácia spotrebiča musí byť vykonaná v súlade s vyhláškou ÚBP SR č. 718/2002 Z. z. súvisiacich predpisov a noriem v platnom znení.

Pred montážou výrobku je nutné, aby boli splnené všetky podmienky pre pripojenie na inžinierske siete podľa platných noriem a podľa návodu na použitie.

Zápisy o uskutočnených opravách:

Dátum objed. opravy	Dátum dokončenia	Číslo oprav. listu	Stručný opis poruchy

Upozornenie pre predajcov

Predajca je povinný dať zákazníkovi platný doklad o predaji, kde bude uvedený dátum predaja a označenie spotrebiča, a súčasťou dokladu o kúpe tovaru je správne a úplne vyplnený záručný list v deň predaja výrobku. V prípade predpredajnej reklamácie je potrebné predložiť riadne vyplnený reklamačný protokol.

Záručné podmienky

- na výrobok sa poskytuje záručná lehota **24 mesiacov** odo dňa zakúpenia výrobku kupujúcim
- spotrebiteľ je oprávnený chybu vytknúť do šiestich mesiacov od jej zistenia, najneskôr však do uplynutia záručnej lehoty
- pri reklamácií je podmienkou predložiť platný daňový doklad o kúpe výrobku (napr. pokladničný blok, faktúru a pod.)
- ak je výrobok používaný na iný než výrobcom stanovený účel alebo je výrobok používaný v rámci predmetu obchodnej činnosti, poskytuje sa záručná lehota 6 mesiacov odo dňa zakúpenia, keďže spotrebiče sú určené výhradne na použitie v domácnosti
- za chybu výrobku sa nepovažuje jeho nadmerné opotrebovanie a z toho vyplývajúce absencie niektorých pôvodných vlastností, ktoré boli spôsobené napr. zanedbaním bežnej údržby, čistenia, nadmerným používaním výrobku
- záručná lehota neplatí počas obdobia, keď kupujúci nemôže užívať tovar pre jeho chyby, za ktoré zodpovedá predávajúci
- ak nebude zistená žiadna porucha, na ktorú sa vzťahuje bezplatná záručná oprava, alebo bude zistená porucha nezavinená výrobcom, hradí náklady spojené s vyslaním servisného technika osoba, ktorá uplatnila nárok na túto opravu
- záručné opravy vykonávajú autorizované servisné strediská podľa zoznamu uvedeného v tomto záručnom liste

Právo na bezplatnú opravu výrobku na náklady BSH domáci spotrebiče s.r.o., organizačná zložka Bratislava, zaniká, ak:

- je nečitateľný výrobný štítok alebo na výrobku chýba,
- údaje na doklade o predaji sa líšia od údajov uvedených na výrobnom štítku spotrebiča,
- výrobok bol namontovaný v rozpore s návodom na montáž, prípadne nebol dodržaný súlad s platnými STN alebo s návodom na obsluhu,
- výrobok bol neodborne namontovaný alebo nebol uvedený do prevádzky organizáciou oprávnenou v zmysle vyhlášky ÚBP SR č. 718/2002 Z. z., platí pre plynové spotrebiče a spotrebiče s elektrickým napájaním 400 V, ako i pre spotrebiče dodávané bez elektrického kábla, prípadne bez elektrickej koncovky,
- bola vykonaná konštrukčná zmena alebo zásah do výrobku neoprávnenou osobou,
- porucha na výrobku vznikla použitím neoriginálnych náhradných dielov alebo príslušenstva,
- ide o poškodenie: mechanické, nadmernou záťažou, v dôsledku vodného kameňa, neodborného zapojenia, živelnou pohromou, vonkajšími vplyvmi a pod.

Vyhlásenie o hygienickej neškodnosti výrobku

Všetky výrobky distribuované spoločnosťou BSH domáci spotrebiče s.r.o., organizačná zložka Bratislava, prichádzajúce do styku s potravinami **spĺňajú požiadavky** o hygienickej neškodnosti podľa **európskej normy EC 1935/2004**. Toto vyhlásenie sa vzťahuje na všetky výrobky prichádzajúce do styku s potravinami uvedené v aktuálnom cenníku BSH domáci spotrebiče s.r.o., organizačná zložka Bratislava.

Symbol uvedený na výrobku alebo jeho obale upozorňuje na to, že výrobok po skončení jeho životnosti nepatrí k bežnému domácejmu odpadu, ale ho treba odovzdať do špeciálnej zberne odpadu na recyklovanie elektrických alebo elektronických spotrebičov. Vašou podporou správnej likvidácie pomáhate opäť získať cenné suroviny a chrániť tak životné prostredie. Ďalšie informácie o recyklovaní tohto výrobku získate na miestnom úrade, v zberni odpadu alebo v združení Envidom, ktoré zabezpečuje zber, prepravu, spracovanie, recykláciu a ekologické zneškodňovanie elektroodpadu v zmysle zákona.



Uistenie dovozcu o vydaní vyhlásenia o zhode

Vážený zákazník,

Podľa zákona č. 264/1999 Z. z. Vás uistujeme, že na všetky výrobky distribuované spoločnosťou BSH domáci spotrebiče s. r. o. našim obchodným partnerom, bolo vydané prehlásenie o zhode v zmysle zákona č. 264/1999 Z. z. a príslušných nariadení vlády. Toto uistenie dovozcu o vydaní prehlásenia o zhode sa vzťahuje na všetky výrobky vrátane plynových spotrebičov, ktoré sú obsiahnuté v aktuálnom cenníku firmy BSH domáci spotrebiče s. r. o.

Kontakt na servis domácich spotrebičov BOSCH

Dodávateľ:

BSH domácí spotřebiče s.r.o. – organizačná zložka Bratislava

BSH domácí spotřebiče s.r.o.
Radlická 350
158 00 Praha 5

Prijem opráv:

Tel.: +421 244 450 808
Email: opravy@bshg.com

Objednávky príslušenstva a náhradných dielov:

Tel.: +421 244 452 041
Email: dily@bshg.com

Zákaznícke poradenstvo:

Tel.: +421 244 452 041
Email: bosch.spotrebice@bshg.com

Aktuálne informácie o servise nájdete na internetových stránkach www.bosch-home.com/sk.

Tu máte možnosť si dojednať opravu pomocou online formulára.

