

## **SKLOKERAMICKÁ VARNÁ DESKA**

### **Vážený spotřebiteli!**

Sklokeramický vaříč k vestavění je určen k používání v domácnosti. Pro balení výrobků používáme takové materiály, které se mohou bez nebezpečí pro okolí znovu předělat (recyklovat), deponovat nebo znehodnotit. Za tím účelem jsou označeny také obalové materiály. Až již nebudete přístroj potřebovat, postarejte se o to aby nebyl na obtíž okolí. Odevzdejte jej do sběren „opotřebovaných“ kuchyňských přístrojů.

### **Návody k obsluze**

Návody k obsluze jsou určeny spotřebiteli. Popisují přístroj a jeho obsluhu. Jsou přizpůsobeny různým typům přístrojů, proto mohou obsahovat také popisy funkcí, které váš přístroj nemá.

### **Návod k zapojení**

Zapojení musí být provedeno v souladu s kapitolou Zapojení na elektrickou síť a platnými předpisy a normami. Zapojení smí provést jen k tomu oprávněný odborník.

### **Typový štítek**

Typový štítek se základními údaji je připevněn na spodní straně přístroje.

### **Ochrana před nebezpečím požáru**

Přístroje tohoto typu mohou být z jedné strany vestavěny k vysokému nábytkovému elementu, který je vyšší od přístroje. Na druhé straně potom může být postaven jenom nábytkový element stejné výšky jako je přístroj.

*Zachováváme si právo na změny, které nemají vliv na funkčnost přístroje.*

<b>Důležitá upozornění</b>	<b>3</b>
<b>Vestavění vaříčy</b>	<b>4</b>
<b>Zapojení na elektrickou síť</b>	<b>5</b>
<b>Tipy pro úsporu energie</b>	<b>7</b>
<b>Technické údaje</b>	<b>7</b>
<b>Sklokeramická varná deska</b>	<b>8</b>
<b>Ovládání varné desky</b>	<b>8</b>
<b>Průvodce řešením problémů</b>	<b>13</b>
<b>Čištění a údržba sklokeramického povrchu</b>	<b>15</b>

## Důležitá upozornění

- Příklad smí vestavět do nábytkového elementu a současně jej zapojit do elektrické sítě jenom k tomu oprávněný odborník.
- Jednotlivé části přístroje se mezi použitím zahřejí (okolí varných zón). Postarejte se o to, aby se děti nazadržovali v blízkosti přístroje a současně je upozorněte na nebezpečí spálenin.
- Přehřátý tuk se může rychle zapálit. Proto při přípravě jídel na tuku nebo na oleji (například pommes frites- hranolky) jedněte vždy opatrně a přípravu jídel stále kontrolujte.
- Varné zóny nesmí hořet na prázdno, bez nádoby.
- Nepoužívejte přístroje pro ohřívání místnosti.
- Sklokeramickou varnou desku nepoužívejte jako pracovní desku. S ostrými předměty můžete způsobit odřeniny.
- Na indukční varnou desku nikdy nepokládejte žádné kovové předměty, například nože, vidličky, lžice, poklice a podobné předměty, protože by se mohli silně zahřát.
- Na horkých varných zónách není dovolena příprava jídel v hliníkových nádobách nebo v nádobách z umělých hmot. Na sklokeramickou varnou desku nepokládejte žádné předměty z umělých hmot nebo z aluminiové fólie.
- Jestliže máte v blízkosti přístroje do zástrčky zapojen jiný elektrický přístroj, dávejte pozor, aby elektrická šnůra nepřišla do styku s horkými varnými zónami.
- Neuschovávejte pod přístrojem předměty, které reagují na teplo, například čisticí prostředky, spreje atd.
- Nepoužívejte prasklou nebo zlomenou sklokeramickou desku. Jestliže se ukáže jakákoliv viditelná prasklina, ihned přerušte přívod elektrické energie do přístroje abyste zabránili nebezpečí zasažení elektrickým proudem.
- Při poruše ihned vypněte přívod elektrické energie do přístroje a zavolejte servisní službu.
- K čištění spotřebiče nepoužívejte horkou páru ani vysokotlaké parní čističe.
- Spotřebič není určen pro použití osobami (včetně dětí) se sníženými fyzickými, smyslovými nebo duševními schopnostmi nebo s nedostatkem zkušeností a znalostí, pokud nejsou pod dohledem nebo pokud neobdrží pokyny týkající se použití spotřebiče od osoby zodpovědné za jejich bezpečnost.
- Děti by měly být pod dohledem, aby si se spotřebičem nehrály.
- Varnou desku nelze spouštět pomocí externích časovačů nebo systémů dálkového ovládání.
- Dávejte pozor, abyste na povrch sklokeramické desky neupustili žádné předměty nebo keramické nádoby. I lehké předměty (např. sypací slánka) mohou způsobit prasknutí nebo poškození keramické desky.
- Pokud je spotřebič vestavěný nad troubou s pyrolytickým systémem, neměl by se používat v průběhu pyrolytického procesu, protože by mohlo dojít ke spuštění ochrany proti přehřátí varné plotýnky.
- Pro připojení varné desky k napájení nepoužívejte prodlužovací šňůru ani vícenásobné zásuvky, protože nezajišťují dostatečnou bezpečnost (např. nebezpečí přehřátí vícenásobných zásuvek).
- Po použití varné plotýnky odpojte desku od uživatelského rozhraní. Nespoléhejte se na detektor nádob.
- Připojte spotřebič trvalou přípojkou.



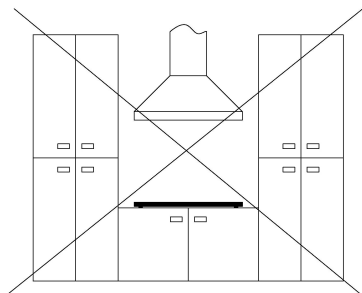
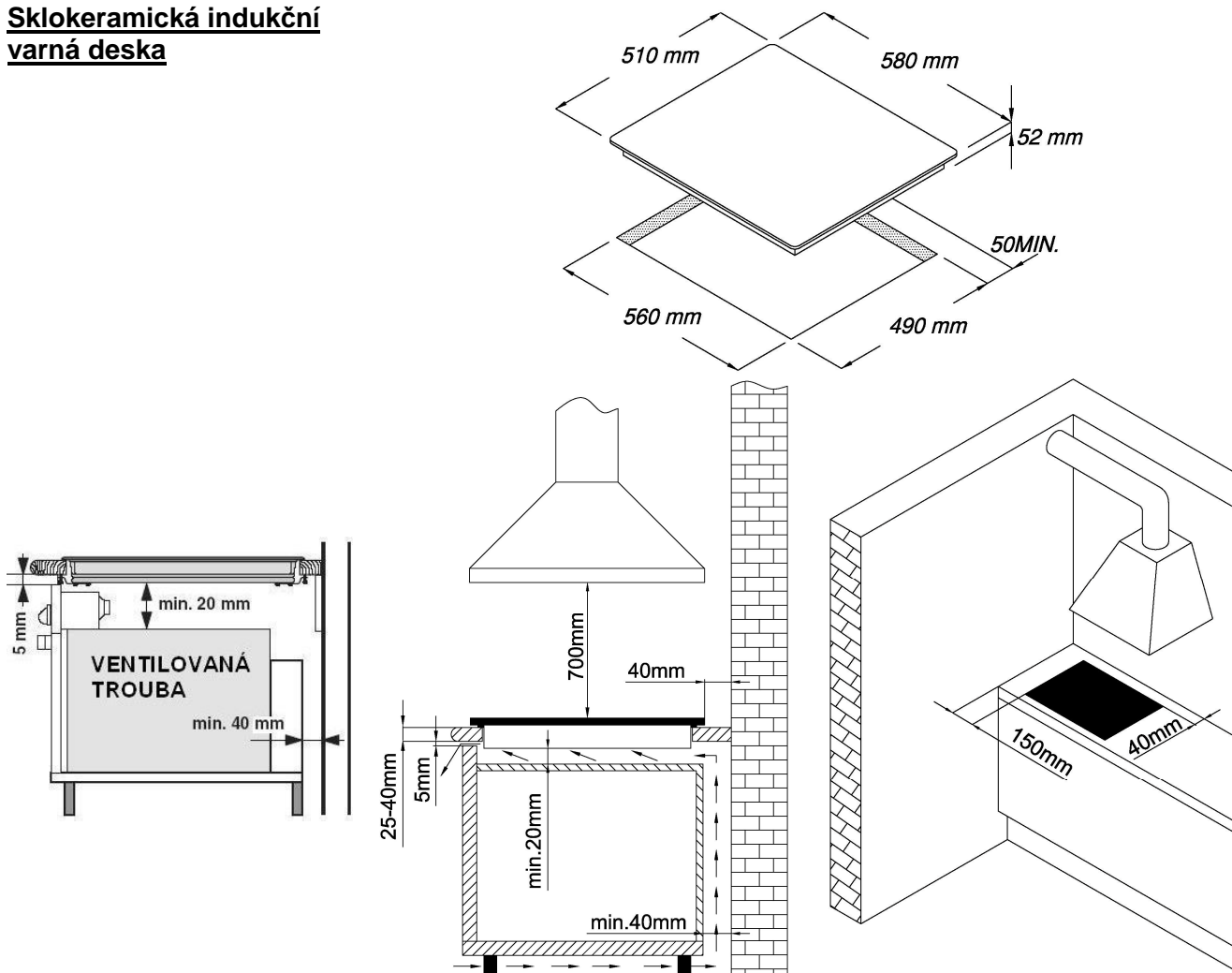
**Symbol na výrobku nebo jeho balení udává, že tento výrobek nepatří do domácího odpadu. Je nutné odvézt ho do sběrného místa pro recyklaci elektrického a elektronického zařízení. Zajištěním správné likvidace tohoto výrobku pomůžete zabránit negativním důsledkům pro životní prostředí a lidské zdraví, které by jinak byly způsobeny nevhodnou likvidací tohoto výrobku. Podrobnější informace o recyklaci tohoto výrobku zjistíte u příslušného místního úřadu, služby pro likvidaci domovního odpadu nebo v obchodě, kde jste výrobek zakoupili.**

## VESTAVĚNÍ VARIČY

Důležitá upozornění!

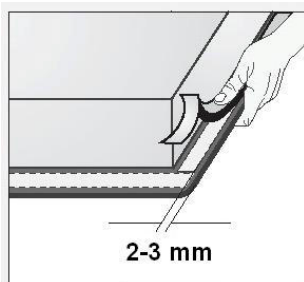
- Spotřebič smí vestavět do nábytkového elementu a současně jej zapojit do elektrické sítě jenom k tomu oprávněný odborník.
- Dýha respektive obložení vestavěného nábytkového elementu musí být opracována na teplo odolnými lepidly 100°C (jelikož by mohla kv ůli menší teplotní odolnosti změnit barvu a tvar).
- Varný spotřebič je vhodný pro vestavění do pracovní desky nad nábytkovým elementem šířky 600 mm a více.
- Visící kuchyňské elementy musí být nad varnou deskou pověšeny v takové výšce, aby nepřekážely pracovnímu procesu.
- Vzdálenost mezi varnou deskou a odsavačem par musí být nejméně taková, jak je uvedeno v návodech pro montáž odsavače. Nejmenší vzdálenost je 700 mm.
- Použití ukončovacích lišt ze dřeva na pracovních plochách za varnými zónami je možná tehdy, jestliže zůstane minimální vzdálenost taková, jaká je vyznačena na obrázcích pro vestavění.
- Nejmenší vzdálenost mezi zabudovanou varnou jednotkou a zadní stěnou je vyznačena na obrázku.

### Sklokeramická indukční varná deska



- Indukční varná deska může být vestavěna do pracovních desek s tloušťkou od 25 do 40 mm.
- Dolní součást modulu kuchyňské linky nesmí mít zásuvku. Modul linky se musí instalovat tak, aby spodní vodorovná deska spočívala 20 mm od dolního povrchu pracovní desky. Prostor mezi pracovní a varnou deskou musí být ponechán prázdný a nesmí se zde ukládat nebo uchovávat žádné předměty.
- Zadní strana modulu kuchyňské linky musí mít rovněž otvor ve výšce 50 mm podél celé své šířky a přední část musí být opatřena otvorem minimálně 5 mm širokým.
- Vestavění kuchyňské trouby pod indukční varnou desku je povoleno pro všechny vybavené chladicím ventilátorem. Před montáží trouby je nutné vyjmout zadní panel modulu kuchyňské linky v místě otevírání trouby. Podobně i zde musí být přední část modulu vybavena otvorem s minimálním rozměrem 5 mm.

## Montáž pěnového těsnění



Před zabudováním do kuchyňské linky je potřeba na spodní stranu sklokeramické varné desky nalepit pěnové těsnění, které je přiložené k spotřebiči.

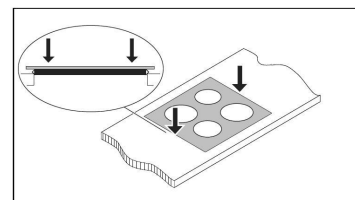
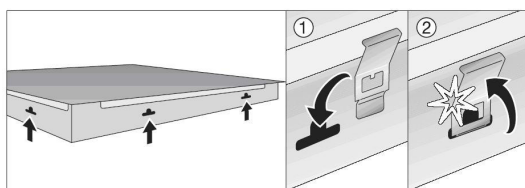
**Zabudování bez těsnění není dovolené!**

**Těsnění je potřeba na spotřebič umístit následujícím způsobem:**

- z těsnění je potřeba odstranit ochranou folii,
- těsnění poté nalepte na spodní stranu skla 2 do 3 mm od okraje.
- těsnění musí být nalepené po celém okraji skla a rozích se nesmí překrývat.
- Při lepení těsnění je třeba zabránit styk skla s jakýmkoliv ostrým předmětem.

## Postup vestavění

- Pracovní deska musí být umístěna zcela rovně.
- Vyřezané otvory vhodně ochraňte proti tepelnému namáhání.
- Vaříč zapojte do elektrické sítě (viz návod pro zapojení vaříče do elektrické sítě).
- Dodané pružiny uložte na jejich místa.
- Vaříč nasadte do vyřezaného otvoru.
- Shora jej silně zatlačte směrem k pracovní desce.



## ZAPOJENÍ NA ELEKTRICKOU SÍŤ

- Zapojení smí provést jen k tomu oprávněný odborník. Bezpečnost elektrického zapojení musí vyhovovat platným předpisům.
- Přípojkové spony jsou dostupné jakmile otevřete víko přípojkové zásuvky.
- Před zapojením zkontrolujte, jestli napětí, které je uvedeno na typovém štítku souhlasí s napětím Vaší rozvodové sítě.

Typový štítek sklokeramické varné desky je připevněn na spodní straně desky.

- Přístroj je vyroben k zapojení na střídavý proud 220-240 V ~.
- Pro nastavení pevného zapojení do sítě vložte mezi spotřebič a síť všepólový odpojovač. Toto zařízení bude mít mezeru mezi kontakty ve všech pólech zajišťující úplné odpojení za přepětových podmínek kategorie III.
- Přístroje takového typu se mohou na jedné straně vestavět do vysokého nábytkového elementu, který je na jedné straně vyšší než přístroj. Na druhé straně může být postaven jen takový nábytkový element, který je stejně vysoký jako přístroj.
- Části, které jsou vodivé a izolované části musí být po vestavění zabezpečeny před možností dotyku.

## Základní přizpůsobení senzorů okolí

Po každém zapojení do síťového napětí se pro zajištění optimální funkce senzorů automaticky provede základní přizpůsobení. Všechny displeje se zapnou a na několik sekund úplně rozsvítí. Ve fázi přizpůsobení nesmí být na senzorech položeny žádné předměty. Jestliže tomu tak není, je přizpůsobování přerušeno.

V této době vaši varnou zónu nesmíte používat.

### **DŮLEŽITÉ!**

Před každým zásahem vždy přerušte přívod elektrické energie do přístroje. S ohledem na napětí v síti je potřeba přístroj zapojit podle příkazaného schématu.

Bezpečnostní vodič (PE) připojte na sponu, označenou se znakem pro uzemnění.

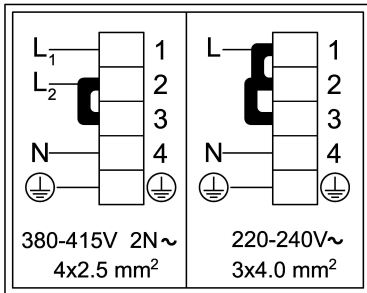
Přípojkový kabel musíte vést přes odlehčující zařízení, které varuje kabel před vyvlečením.

Po připojení zapněte všechny varné zóny po dobu přibližně 3 minut, abyste vyzkoušeli jejich činnost.

## Schéma připojení

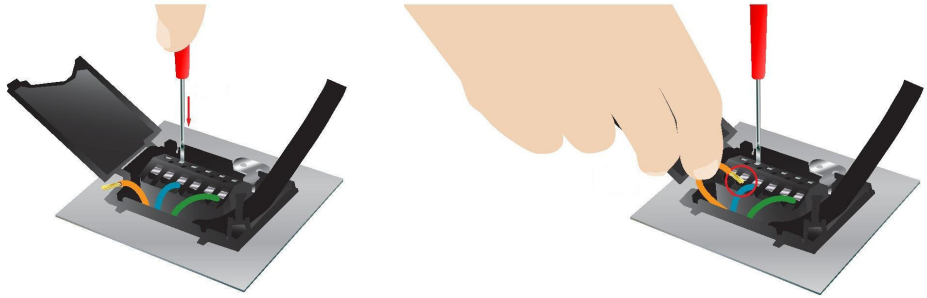
Pro připojení se můžou použít:

- gumový přípojkový kabel typu H05 RR-F se žluto zeleným ochranným vodičem,
- PVC izolované přípojkové kabely typu H05 VV-F se žluto zeleným ochranným



### Princip funkce indukční varné desky

vodičem, nebo jiné kabely stejné nebo lepší kvality a charakteru.



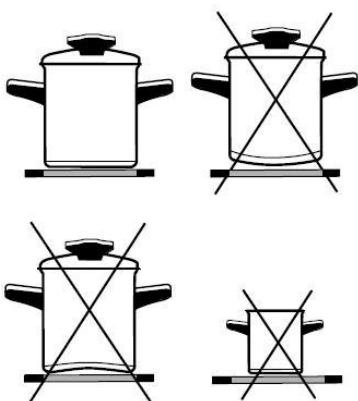
- Sklokeramická varná deska je opatřena dvěma nebo čtyřmi varnými plotýnkami. Povrch varné desky je zcela plochý a hladký, bez hran, okolo kterých by se mohla akumulovat nečistota.
- Deska je vybavena varnými plotýnkami s vysokým výkonem. Teplo je generováno přímo pod dnem hrnce, přesně tam, kde je nejpotřebnější, aniž by prostřednictvím sklokeramického povrchu docházelo k nějakým ztrátám. Díky tomuto konstrukčnímu uspořádání je spotřeba energie podstatně nižší, než je tomu u tradičních varných desek, které pracují na principu vyzářeného tepla.
- Varná sklokeramická deska není zahřívána přímo, ale pouze odraženým teplem přenášeným hrncem. Toto teplo se označuje za „zbytkové“, které se projevuje po vypnutí varné plotýnky. Indukční varná plotýnka generuje teplo pomocí indukční cívky, instalované pod sklokeramickým povrchem. Cívka vytváří ve dně hrnce magnetické pole (dno hrnce je možné zmagnetizovat), které vířivými proudy zahřívá varnou.

### **DŮLEŽITÉ!**

Pokud se po horké sklokeramické desce rozsype cukr nebo se rozlije cukernatý pokrm, okamžitě otřete desku nebo odstraňte cukr žiletkovou škrabkou dokud je varná zóna ještě horká. Tím zamezíte možnému poškození sklokeramického povrchu.

Nečistěte horké sklokeramické povrchy s čistícími prostředky, neboť se tím může poškodit sklokeramický povrch.

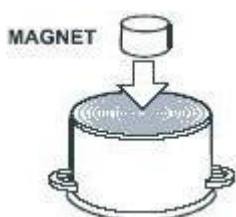
### Vhodné nádobí k použití pro indukční varnou desku



- Indukční varná deska bude plnit dokonale svůj účel pouze při použití odpovídajícího typu nádobí.
- Hrnce by měly být při vaření umístěny vždy ve středu varné plotýnky.
- Vhodné nádobí je pouze takové, které umožňuje vytváření indukce, například nádobí ocelové, smaltované nebo ze slitinové oceli. Hrnce vyrobené ze slitinové oceli, která obsahuje příměs mědi nebo hliníku ve dně, nebo skleněné hrnce nejsou pro tento účel vhodné.
- Používáte-li „tlakový hrnec“ („Papinův hrnec“), udržujte jej stále pod dohledem, dokud nedosáhne správného tlaku. Varná plotýnka by nejprve měla pracovat na maximální výkon, potom postupujte podle pokynů výrobce a příslušným senzorem snižte výkon plotýnky.

- **Při nákupu nádobí se ujistěte, zda je označeno štítkem s nápisem „umožňuje indukci“.**

Varné plochy	Minimální průměr dna nádoby
Ø 160 mm	Ø 110 mm
Ø 200 mm	Ø 150 mm



### **Test magnetem**

Pomocí malého magnetu otestujte, zda je dno hrnce magnetické. Pro vaření na indukční varné desce lze použít pouze hrnce s magnetickým dnem.

### **Rozpoznávání rozměru hrnce**

Jednou z velkých výhod indukční varné desky je schopnost rozpoznávat velikost hrnce. Pokud na varné plotýnce nebudou žádné hrnce, nebo bude průměr hrnce menší než průměr plotýnky, nedojde k žádným tepelným

ztrátám. Pokud je plotýnka zapnutá, indikátor výkonu zobrazí písmeno „U“. Pokud hrnec umístíte na varnou plotýnku během následujících 10 minut, varná plotýnka rozpozná jeho velikost a zapne se s přednastaveným výkonem. V okamžiku, kdy hrnec z varné plotýnky sejmete, plotýnka se vypne. Pokud na plotýnku postavíte hrnec menšího rozměru, plotýnka jej rozpozná a použije pouze takový výkon a množství energie, které je potřebné k zahřátí hrnce podle jeho velikosti.

#### **Varná plotýnka se může poškodit v následujících případech:**

- Je zapnuta a ponechána prázdná, nebo je na ní položen prázdný hrnec.
- Používáte hliněné nádoby, které na povrchu sklokeramické desky zanechávají škrábance.
- Neotřete dno hrnce, dříve než ho postavíte na sklokeramickou varnou desku; takto se zabrání přenosu tepla a varná deska se může poškodit.
- Nepoužíváte vhodné nádoby, které je magnetické: ocelové nebo smaltované hrnce nebo hrnce ze slitinové oceli; indukční varná deska v takových případech nebude funkční.

### **Regulace výkonu**

Topný výkon varných plotýnek je možné nastavit v devíti úrovních. Následující tabulka zobrazuje použití každého výkonového stupně.

Nastavení výkonu	Účel
0	Vypnuto, používá se zbytkové teplo
1-2	Udržování ohřátých potravin, pomalé vaření malých množství potravin (nejnižší nastavení)
3	Pomalé vaření (delší pokračování vaření po rychlém a výkonném spuštění)
4-5	Pomalé vaření (pokračování) velkých množství potravin, pražení větších kusů
6	Smažení, opékání dohněda
7-8	Smažení
9	Počátek vaření, smažení
A	Automatické úvodní spuštění
P	Velmi vysoký výkon pro obzvláště velká množství potravin (pouze zadní varná plotýnka)

### **TIPY PRO ÚSPORU ENERGIE**

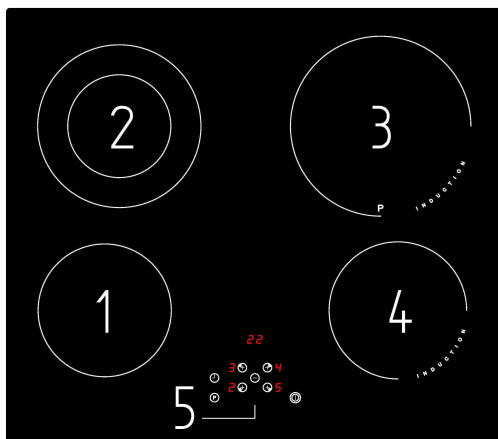
- Při nákupu nádobí pečlivě vybírejte jeho velikost; průměr hrnce je obvykle uváděn u horního okraje, který bývá větší než dno.
- Tlakové hrnce (Papinovy hrnce), využívající tlak v utěsněné nádobě, jsou obzvláště úsporné, s ohledem na čas i energii. Kratší doba vaření ponechává v potravinách větší množství vitaminů.
- V tlakových hrncích ponechávejte vždy dostatečné množství vody, v opačném případě by to mohlo vést k jejich přehřátí a poškození hrnce i varné plotýnky.
- Vždy zakrývejte nádoby vhodnými poklicemi správné velikosti.
- Používejte hrnce takové velikosti, která postačí pro uložení připravovaných potravin. Pokud použijete příliš malou nebo příliš velkou nádobu, spotřebujete mnohem více energie, než je ve skutečnosti potřeba.

### **TECHNICKÉ ÚDAJE**

Typ	VDK630F	VDK630X
Šířka	580 mm	
Elektrické zapojenie	220-240 V~ or 380-415 V 2N~, 50/60 Hz	
Typy vypínačů	Elektronické senzory	
<b>Varné zóny (ø mm/kW)</b>		
Vlevo vpředu	140 / 1,2	
Vlevo vzadu	180-120 / 1,7-0,7	
Vpravo vzadu	200 / 2,3 (P=3,0)	
Vpravo vpředu	160 / 1,4	
Celkový příkon (kW)	6600	

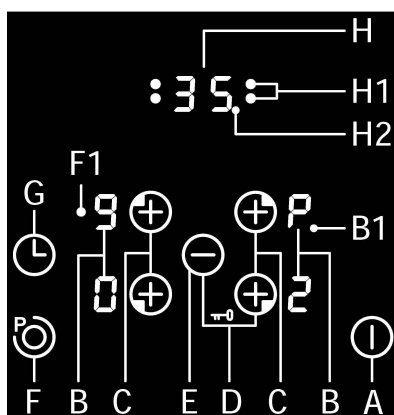
**P = nastavení velmi vysokého výkonu plotýnky**

## SKLOKERAMICKÁ VARNÁ DESKA



1. Přední Hi-Light varná plotýnka levá
2. Zadní Hi-Light varná plotýnka, levá
3. Zadní indukční varná plotýnka, pravá
4. Přední indukční varná plotýnka, pravá
5. Ovládací panel varné desky

### Ovládací prvky varné desky



- A Senzor ZAPNUTO/VYPNUTO  
B Displej indikující výkon varné plotýnky nebo zbytkové teplo  
B1 Desetinná tečka na displeji výkonu:  
- **Zapnuto:** Ovládání varné plotýnky je možné  
- **Vypnuto:** Ovládání varné plotýnky není možné  
C Volba varné plotýnky a senzoru ZAPNUTO/VYPNUTO (+)  
D Senzor dětského zámku ZAPNUTO/VYPNUTO  
E Senzor (-)  
F Senzor nastavení vysokého výkonu ZAPNUTO/VYPNUTO nebo dvouokruhový senzor  
G Senzor časovače ZAPNUTO/VYPNUTO, (+)  
H Displej časovače  
H1 Kontrolka časovačem ovládané varné plotýnky  
H2 Desetinná tečka na displeji hodin:  
- **Zapnuto:** Nastavení času je možné provést  
- **Vypnuto:** Nastavení času není možné provést

### Ovládání varné desky

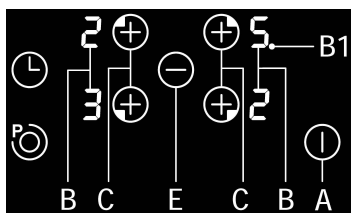
- Po zapnutí sklokeramické desky se na okamžik rozsvítí všechny displeje. Varná deska je připravena k použití.
- Deska je vybavena elektronickými senzory, které se zapnou při stisknutí příslušného kroužku alespoň na jednu sekundu.
- Aktivace každého senzoru je následována zvukovým signálem.
- Nepokládejte na povrch senzoru žádné předměty (možná chybová signalizace). Vždy udržujte povrch senzoru v čistotě.

### Zapnutí desky

Dotkněte se senzoru ZAPNUTO/VYPNUTO (A) alespoň na dobu jedné sekundy. Nyní je varná deska zapnutá a indikátory všech plotýnek (B) zobrazují »0«, desetinná tečka (B1) problikává.

**Nyní je nutné do 20 sekund navolit následující nastavení, jinak se varná**

## Zapnutí varných plotýnek



deska opět vypne.

Po zapnutí varné desky pomocí senzoru ZAPNUTO/VYPNUTO (A) během následujících 20 sekund zapněte jednu z varných plotýnek.

- Dotkněte se senzoru požadované varné plotýnky (C), její kontrolka zobrazí »0« a rozsvítí se desetinná tečka (B1).
- Tím, že se dotknete senzorů »+« (C) nebo »-« (E), nastavíte požadovaný výkon vaření od 1 do 9.

**Delším stiskem senzorů »+« (C) nebo »-« (E) se požadovaný výkon automaticky zvýší nebo sníží.**

**Dalším možným postupem změny stupně výkonu v krocích je přerušovaný stisk příslušného senzoru.**

**V jeden okamžik můžete nastavovat výkon pouze jedné varné plotýnky - a to té, která je označena rozsvícenou desetinnou tečkou (B1). Displej výkonu označuje »0« nebo „H“, v závislosti na stávající teplotě varné plotýnky (viz část Indikátor zbytkového tepla).**

**Varnou plotýnku můžete také zcela vypnout ještě před koncem vaření, využít tak zbytkové teplo a uspořít energii.**

## Vypnutí varných plotýnek

- Vybraná varná plotýnka musí být zapnutá a desetinná tečka (B1) musí svítit.
- Dotkněte se senzoru varné plotýnky »-« (E) a nastavte stupeň výkonu na »0«. Po 10 sekundách se varná plotýnka vypne.

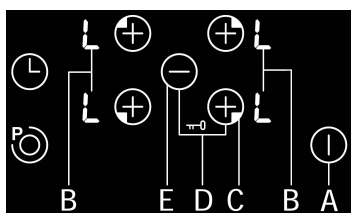
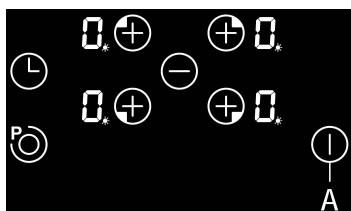
### **Rychlé vypnutí**

- Vybraná varná plotýnka musí být zapnutá a desetinná tečka (B1) musí svítit.
- Stiskněte současně oba senzory (+) a (-) (C a E) a varná plotýnka se ihned vypne.

## Vypnutí varné desky

- Celou desku je možné kdykoliv vypnout stisknutím senzoru ZAPNOUT/VYPNOUT (A).

## Dětský zámek



Zapnutím dětského zámku můžete zabránit zapnutí přístroje, tj. použití varných plotýnek a ochránit tak děti před náhodným spuštěním a případným zraněním.

### **Zapnutí dětského zámku**

- Vypněte všechny varné plotýnky (nastavení „0“).
- Dotkněte se senzoru (A) a zapněte varnou desku (in pokud byla neaktivní). Všechny displeje zobrazují »0«.
- Stiskněte současně senzory (D +/-). Po zvukovém signálu stiskněte znovu senzor (+). Všechny displeje zobrazují písmeno »L«, které po několika sekundách zmizí. Nyní je dětský zámek zapnutý.

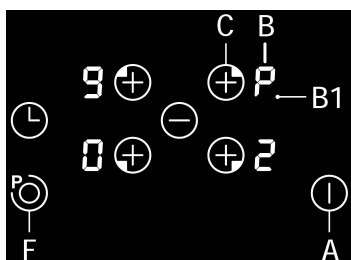
### **Vypnutí dětského zámku**

- Ochranu vypnete stisknutím senzoru (A). Všechny displeje zobrazují písmeno L.
- Stiskněte současně senzory (D +/-). Po zvukovém signálu stiskněte znovu senzor (-). Nyní je dětský zámek vypnutý.

## Indikátor zbytkového tepla

Sklokeramická deska je rovněž vybavena indikátorem zbytkového tepla „H“. Varné plotýnky se nezahřívají přímo, ale prostřednictvím odraženého tepla, vyzařovaného ze dna hrnce. Pokud zůstává symbol „H“ zapnutý i po vypnutí varné plotýnky, zbytkové teplo lze využít pro ohřívání potravin nebo pro rozmrazování. I když symbol „H“ zmizí, varná plotýnka může být nadále horká. Buďte opatrní a vyvarujte se popálenin!

## Nastavení velmi vysokého výkonu (varné plotýnky označené „P“)



Nastavení velmi vysokého výkonu lze zapnout na všech varných plotýnkách a umožnit tak rychlé vaření. Tento velmi vysoký výkon se používá pro ohřívání velkého množství potravin.

Po zapnutí se velmi vysoký výkon zapne na dobu deseti minut a potom se automaticky přepne na maximální hodnotu normálního režimu, stupeň 9. Během zapnutí velmi vysokého výkonu je výkon ostatních varných plotýnek omezen. To je označeno na displeji výkonu přerušovaným zobrazením zvoleného stupně výkonu a omezeného výkonu.

### **Zapnutí velmi vysokého výkonu plotýnky**

- Nejprve si stisknutím odpovídajícího senzoru vyberte varnou plotýnku a ihned potom stiskněte senzor „P“. Velmi vysoký výkon plotýnky se zapne a indikátor výkonu zobrazí písmeno „P“.

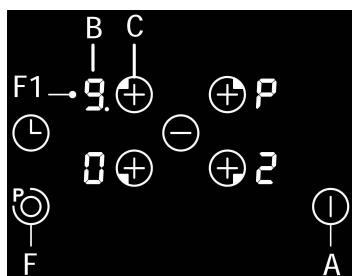


- Po uplynutí deseti minut se varná plotýnka automaticky přepne na stupeň výkonu 9.

### Předčasné vypnutí velmi vysokého výkonu plotýnky

Stiskněte odpovídající senzor varné plotýnky a ihned potom stiskněte senzor „P“. Písmeno „P“ zmizí a varná plotýnka se automaticky přepne na stupeň výkonu 9.

### Dvouokruhové zóny



Některé zóny mohou být vybaveny druhým okruhem: Zóna se skládá například ze středového disku a z vnějšího kruhu. Můžete zapnout oba prvky nebo samotný středový disk. Tato funkce vám umožňuje přizpůsobit vyhřívanou oblast velikosti používané nádoby.

Když zapnete zónu s dvojitým okruhem, rozsvítí se kontrolka tlačítka dvojitého okruhu (F1) vztahující se k dané zóně; druhý okruh (vnější kruh) se rozsvítí spolu s prvním okruhem (středový disk).

### Aktivace/deaktivace automatického rychlého ohřevu

- Vybraná varná plotýnka musí být aktivována, desetinná tečka (B1) je zapnutá.
- Druhý okruh je možné zapnout/vypnout stisknutím tlačítka dvojitého okruhu (F).
- Kontrolka (F1) se rozsvítí, pokud je dvojitý okruh aktivní, a zhasne, pokud dvojitý okruh aktivní není.

### Automatické rychlé ohřívání

Celá varná deska je opatřena speciálním mechanismem, který umožňuje varným plotýnkám pracovat na plný výkon na počátku vaření, bez ohledu na zvolený stupeň nastavení. V určitém okamžiku se výkon varné plotýnky vrátí na původní nastavenou hodnotu (1 až 9). Při použití tohoto mechanismu je pouze nutné vybrat vhodnou úroveň nastavení výkonu pro zamýšlený způsob přípravy potravin, který během tohoto určitého úkonu budete používat.

#### Automatické rychlé ohřívání je vhodné pro...

- potraviny, které jsou na počátku přípravy studené a je nutné je zvýšeným výkonem varné plotýnky ohřát, a potom dlouhým vařením při normálním výkonu uvařit, aniž by bylo nutné je neustále kontrolovat (například dušené hovězí maso).

#### Automatické rychlé ohřívání není vhodné pro...

- smažení, opékání nebo pomalé vaření potravin, které je nutné často obracet, míchat nebo podlévat vodou;
- knedlíky nebo pečivo s velkým množstvím tekutin;
- potraviny určené k dlouhému dušení v tlakovém hrnci.

#### Zapnutí automatického rychlého ohřívání

- Vybraná varná plotýnka musí být nastavena na stupeň výkonu „0“.
- Dotkněte se senzoru „E“ a displej se rozsvítí s nastaveným výkonem 9.
- Stiskněte senzor „+“ (C) odpovídající varné plotýnky a displej zobrazí písmeno „A“.
- Vyberte požadovaný stupeň výkonu.

Indikátor výkonu zobrazí symbol „A“ a vybrané nastavení stupně výkonu. Jakmile uplyne doba pro rychlé ohřívání, varná plotýnka se přepne na přednastavený stupeň výkonu, zobrazený na displeji.

#### Tipy

- Pokud volič výkonu zůstane na stupni 0 po dobu tří sekund po zapnutí automatického rychlého ohřívání, tj. pokud nezvolíte stupeň výkonu pro normální vaření, funkce rychlého ohřívání se vypne.
- Pokud z varné plotýnky sejmete hrnec a potom jej během následujících 5 sekund na plotýnku vrátíte, funkce rychlého ohřívání se znovu zapne a celý cyklus bude dokončen.

Nastavení výkonu	Doba trvání automatického rychlého ohřívání (v sekundách) - Indukční	Doba trvání automatického rychlého ohřívání (v sekundách) - Hi Light
1	0,8	1
2	2,4	3
3	3,8	4,8
4	5,2	6,5
5	6,8	8,5

6	2,0	2,5
7	2,8	3,5
8	3,6	4,5
9	0,2	0,2

**Pokud jste zapnuli funkci automatického rychlého ohřívání a rovněž jste zapnuli velmi vysoký výkon plotýnky, tento druhý režim bude mít přednost před funkcí automatického rychlého ohřívání.**

### Vypnutí bezpečnostním spínačem

Nastavení výkonu	Počet hodin, po kterém dojde k vypnutí pomocí bezpečnostního spínače
1	6
2	6
3	5
4	5
5	4
6	1,5
7	1,5
8	1,5
9	1,5
P	10 minut P, potom 80 minut na stupni 9

Maximální nepřetržitá doba provozu určité varné plotýnky je omezena a doba je uvedena v tabulce výše. Pokud varnou plotýnku vypne bezpečnostní mechanismus a zbývá naakumulované teplo, kontrolka zobrazí symbol „0“ nebo „H“. V těchto případech vypněte varnou plotýnku stisknutím příslušného senzoru nastavení výkonu (C).

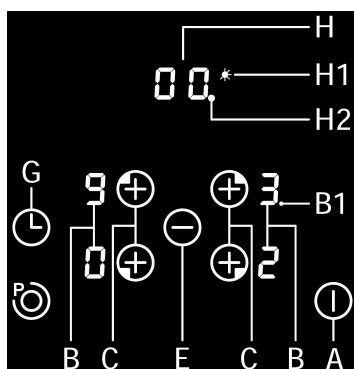
Příklad:

Nastavte výkon varné plotýnky na stupeň 6 a ponechte ji nějakou dobu zapnutou. Pokud výše uvedené nastavení nezměníte, bezpečnostní mechanismus vypne varnou plotýnku po jedné a půl hodině.

### **Ochrana před přehřátím**

Indukční varná deska je rovněž vybavena bezpečnostním zařízením, které chrání elektronické součásti před přehříváním. Toto zařízení pracuje na několika úrovních. Pokud se teplota varných plotýnek nadměrně zvýší, zapne se dvoustupňový ventilátor. Pokud ani toto opatření nestačí, vypne se funkce velmi vysokého výkonu plotýnky a nakonec bezpečnostní zařízení buď sníží vyzařovaný výkon, nebo úplně vypne varné plotýnky. Jakmile varné plotýnky vychladnou, opět se aktivuje maximální dostupný výkon.

### Funkce časovače



Časovač usnadňuje vaření, protože umožňuje nastavit dobu funkce varné plotýnky, a lze ho rovněž použít jako zvukovou signalizaci.

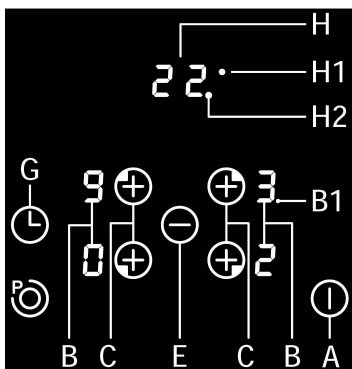
### **Zapnutí časovače**

- Dotkněte se senzoru ZAPNUTO/VYPNUTO (C) odpovídající varné plotýnky. Desetinná tečka (B1) se rozsvítí.
- Stisknutím senzorů »+« (C) nebo »-« (E) nastavte požadovaný výkon vaření od 1 do 9.
- Dotkněte se senzoru časovače ZAPNUTO/VYPNUTO (G) a zapněte jej. Displej časovače (H) zobrazí »00«.
- Stisknutím senzorů »+« (G) nebo »-« (E) nastavte požadovanou dobu vaření (od 01 do 99 minut). Po několika sekundách se časovač uvede do chodu. Rozsvítí se časovačem řízená kontrolka (H1) varné plotýnky.

**Časovač můžete použít k nastavení přesné doby vaření pro všechny plotýnky najednou. Chcete-li urychlit nastavení příslušné hodnoty na časovači, podržte senzory »+« nebo »-« (G nebo E) stisknuté.**

### **Změna nastavené doby vaření**

- Nastavenou dobu vaření můžete kdykoliv za provozu zařízení změnit.
- Dotkněte se senzoru ZAPNUTO/VYPNUTO (C) a vyberte příslušnou varnou plotýnku. Desetinná tečka (B1) se rozsvítí.
- Dotkněte se senzoru časovače ZAPNUTO/VYPNUTO (G) a zapněte jej. Displej (H1) vybrané varné plotýnky se rozblíká.
- Stisknutím senzorů »+« (G) nebo »-« (E) nastavte novou požadovanou dobu vaření.



### Zbývající doba vaření

Dotkněte se senzoru ZAPNUTO/VYPNUTO a zobrazte zbývající dobu vaření.

### Vypnutí časovače

Jakmile uplyne přednastavená doba, ozve se zvukový signál, který můžete vypnout stisknutím libovolného senzoru nebo se po uplynutí 2 minut vypne automaticky.

Vypnutí časovače před uplynutím nastavené doby:

- Dotkněte se senzoru varné desky ZAPNUTO/VYPNUTO (C) a vyberte varnou plotýnku. Desetinná tečka (B1) se rozsvítí.
- Dotkněte se senzoru ZAPNUTO/VYPNUTO (G).
- Dotkněte se senzoru »-« (E) a nastavte dobu vaření na »00«.

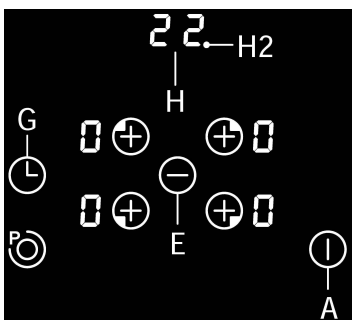
Funkce časovače se vypne, ale varná plotýnka je i nadále funkční, musíte ji vypnout ručně.

### Rychlé vypnutí

- Dotkněte se senzoru ZAPNUTO/VYPNUTO (C) a vyberte varnou plotýnku. Desetinná tečka (B1) se rozsvítí.
- Dotkněte se senzoru ZAPNUTO/VYPNUTO (G).
- Současným stisknutím senzorů »+« a »-« (G a E) varnou plotýnku vypnete. Displej časovače (H) zobrazí »00« a kontrolka varné plotýnky zobrazí nastavený stupeň výkonu.

Časovač lze použít ke zvukové signalizaci pouze v případě, že tuto funkci již nevyužívá jiná plotýnka.

### Funkce zvukové signalizace časovače



### Nastavení časovače

Při vypnuté varné desce:

- Dotkněte se senzoru varné desky ZAPNUTO/VYPNUTO (A) a zapněte ji.
- Dotkněte se senzoru časovače ZAPNUTO/VYPNUTO (G) a zapněte jej.
- Stisknutím senzorů »+« (G) nebo »-« (E) nastavte požadovanou dobu.

### Vypnutí zvukové signalizace

Jakmile uplyne přednastavená doba, ozve se zvukový signál, který můžete vypnout stisknutím libovolného senzoru nebo se po uplynutí 2 minut vypne automaticky.

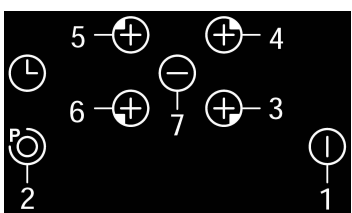
Pokud chcete vypnout časovač před uplynutím nastavené doby:

- Dotkněte se senzoru ZAPNUTO/VYPNUTO (G).
- Dotkněte se senzoru »-« (E) a nastavte dobu vaření na »00«.

Funkce zvukové signalizace se vypne. Současným stisknutím senzorů »+« a »-« (G a E) časovač vypnete.

• V průběhu zapnutí zvukové signalizace nelze časovač nastavit pro jinou varnou plotýnku (chcete-li zapnout funkci časovače, musíte zvukovou signalizaci vypnout).

### Konfigurace varné zóny



### Předpoklady pro konfiguraci/zrušení (konfigurace)

- Všechny nádoby musejí být sejmuty z varných zón a k dispozici musí být jedna vhodná pro indukci.
- Konfiguraci/zrušení je možné spustit do 2 minut od připojení k elektrické síti. Dotykové ovládání a všechny displeje musejí být vypnuty.

### Vstup do menu konfigurace/zrušení

- Přidržte stisknuté tlačítko (2).
- Stiskněte veškerá tlačítka pro výběr varných zón proti směru otáčení hodinových ručiček, počínaje předním pravým tlačítkem (3-4-5-6). Každý krok potvrdí zvukový signál:
  - # Pouze jedno „pípnutí“ → správný výběr
  - # Dvojitě „pípnutí“ → špatný výběr
- Po posledním kroku se zapnou displeje všech indukčních zón se zobrazením:
  - # „-“ → znamená konfigurovaná zóna
  - # „C“ → znamená NEKONFIGUROVANÁ zóna

### Postup zrušení konfigurace

Po vstoupení do menu konfigurace/zrušení:

- Přidržte stisknuté tlačítko minus (7): Na displejích všech varných zón se objeví „E“. „E“ bliká, dokud všechny varné zóny nebudou nakonfigurovány.
- Na displejích všech indukčních zón se objeví „C“.

### Postup konfigurace

Po vstoupení do menu konfigurace/zrušení a dokončení zrušení konfigurace:

- (Během konfigurační fáze se na displejích všech indukčních zón objeví „C“.)
- Varná zóna určená ke konfiguraci se vybere pomocí tlačítka pro výběr varné zóny.
  - Na příslušném displeji začne blikat „C“.
  - Do 20 sekund se musí na příslušnou zónu položit nádoba tak, aby varná zóna mohla detekovat správnou polohu.
    - # Pokud do 20 sekund varná zóna detekuje nádobu, objeví se symbol „-“ (varná zóna je správně nakonfigurována).
    - # Pokud do 20 sekund varná zóna nedetekuje nádobu, objeví se písmeno „C“; zkuste znovu provést postup konfigurace od prvního bodu.
- Tento postup se musí použít na každou varnou zónu.

Menu konfigurace se vypne:

- Automaticky po konfiguraci všech varných zón.
- Ručně stisknutím tlačítka ZAPNUTO/VYPNUTO (1) v případě, že chcete konfigurovat pouze určité varné zóny.

Na konci postupu se doporučuje provést zkoušku varné desky pro ověření, že konfigurace byla úspěšná.

## **Bezpečnostní funkce a ukazatel poruch**

Varná deska je vybavena senzory pro ochranu před přehřátím. V tom případě se vypnou varné plotny, které jsou nejbližší ovládací jednotce.

### **Porucha, možný důvod, odstranění poruchy**

- Nepřerušovaný zvukový signál nebo Er03
  - Rozteklá voda přes povrch senzorů. (Oťfete povrch senzorů)
- Blikající “H”
  - Na povrchu senzorů je postavena horká nádoba. (Vyčkejte, až je opět dosažena normální teplota senzorů.)
  - Těsnění ohřívacích těles je poškozeno. (Vyčkejte, až je opět dosažena normální teplota senzorů.)



**Jestliže se ukáže označení poruchy jakýmkoliv jiným číslem, potom varnou plotnu ihned vypněte z elektrické sítě a zavolejte do servisu.**

## **PRŮVODCE ŘEŠENÍM PROBLÉMŮ**

S pomocí následujících poznámek lze odstranit některé menší závady funkce spotřebiče, z nichž některé mohou být výsledkem nesprávného používání, aniž by bylo třeba kontaktovat servisní oddělení.

Práce spojené s instalací a opravy elektrických spotřebičů smí provádět pouze kvalifikovaná osoba vhodným způsobem, přísně v souladu s aktuálními místními a státními bezpečnostními předpisy. Opravy a další práce prováděné nekvalifikovanými osobami by mohly být nebezpečné. Výrobce nemůže nést žádnou zodpovědnost za neoprávněné práce.

<b>PROBLÉM</b>	<b>MOŽNÁ PŘÍČINA</b>	<b>ŘEŠENÍ</b>
E blikající	Žádná chyba! Konfigurace indukčního modulu jsou zrušeny.	Viz konfigurace varné zóny.
C	Žádná chyba! Musí se nakonfigurovat varná plotýnka.	Viz konfigurace varné zóny.
-	Žádná chyba! Varná plotýnka je nakonfigurována.	Viz konfigurace varné zóny.
C blikající	Žádná chyba! Probíhá konfigurace varné plotýnky.	Viz konfigurace varné zóny.
E2	Došlo k zásahu mechanismu pro ochranu proti přehřívání.	Viz „ochrana proti přehřívání“. Nechejte systém vychladnout. Proveďte vypnutí a nové spuštění. Pokud problém přetrvává, kontaktujte autorizované středisko pro technickou pomoc – uveďte chybový kód.
E3	Nesprávný bod provozu kvůli nevhodnému materiálu nádoby. Ztráta magnetických funkcí dna nádoby se zvýšením teploty. Chyba součásti na indukčním modulu.	Použijte vhodnou nádobu. Pokud problém přetrvává, kontaktujte autorizované středisko pro technickou pomoc – uveďte chybový kód.
E4	Indukční modul není nakonfigurován nebo špatná konfigurace. Chyba součásti na indukčním modulu.	Konfigurace obnovena. Pokud problém přetrvává, kontaktujte autorizované středisko pro technickou pomoc – uveďte chybový kód.

E5	Chybějící spojení mezi ovládacím panelem a indukčním modulem. Chyba součásti na indukčním modulu.	Kontaktujte autorizované středisko pro technickou pomoc – uveďte chybový kód.
E6	Výpadek elektřiny. Chyba součásti na indukčním modulu. Přepětí elektrické sítě.	Kontaktujte autorizované středisko pro technickou pomoc – uveďte chybový kód.
E7	Nekompatibilní verze softwaru mezi ovládacím panelem a indukčním modulem.	Kontaktujte autorizované středisko pro technickou pomoc – uveďte chybový kód.
E8	Porucha ventilátoru.	Kontaktujte autorizované středisko pro technickou pomoc – uveďte chybový kód.
E9	Porucha snímače teploty cívky.	Kontaktujte autorizované středisko pro technickou pomoc – uveďte chybový kód.
EA	Chyba hardwaru.	Kontaktujte autorizované středisko pro technickou pomoc – uveďte chybový kód.
EC	Dva indukční moduly jsou přiřazeny stejnému varnému místu na ovládacím panelu.	Zrušte celou konfiguraci a proveďte ji znovu. Pokud problém přetrvává, kontaktujte autorizované středisko pro technickou pomoc – uveďte chybový kód.
EH	Žádná změna teploty ve varném místě do 5 minut od aktivace varné plotýnky.	Varná plotýnka musí vychladnout. Pokud problém přetrvává, kontaktujte autorizované středisko pro technickou pomoc – uveďte chybový kód.
Žádné zobrazení / funkce	Vadné připojení na síť. Chyba součásti na ovládacím panelu. Chyba součásti na indukčním modulu.	Kontaktujte autorizované středisko pro technickou pomoc – uveďte chybový kód.
	Na varné zóně není žádná nádoba nebo je tato nádoba nevhodná.	Použijte vhodnou nádobu. Pokud problém přetrvává, kontaktujte autorizované středisko pro technickou pomoc – uveďte chybový kód.
Cyklické zobrazení sloupce nebo Er31 o Er47	Špatný ovládací panel.	Kontaktujte autorizované středisko pro technickou pomoc – uveďte chybový kód.
Er22 – ER22	Závada ve vyhodnocení tlačítka, ovládací panel se vypne po 3,5–7,5 sekundách.	Kontaktujte autorizované středisko pro technickou pomoc – uveďte chybový kód.
ER03 nebo 	Jedno nebo více čidel je zakryto, například dotykem prstu, vyvržením jídla nebo některým předmětem, například kuchyňskou chňapkou.	Vyčistěte ovládací panel nebo odstraňte překážku. Pokud problém přetrvává, kontaktujte autorizované středisko pro technickou pomoc – uveďte chybový kód.
ER20	Chyba součásti na ovládacím panelu. Vadný mikrořadič.	Kontaktujte autorizované středisko pro technickou pomoc – uveďte chybový kód.
Úroveň vaření zpět na 0.	Chyba součásti na indukčním modulu.	Kontaktujte autorizované středisko pro technickou pomoc – uveďte chybový kód.
L	<b>Nejedná se o závadu!!</b> Dochází k aktivaci pojistky systému.	Deaktivujte zámek systému (viz odstavec „Bezpečnostní pojistka / pojistka systému“).
ER21	Příliš vysoká okolní teplota elektroniky.	Kontaktujte autorizované středisko pro technickou pomoc – uveďte chybový kód.
U400	Sekundární napětí napájecí jednotky na vysoké hodnotě (primární > 300 V). Ovládací panel se vypne po 1 sekundě s vydáním nepřetržitého tónu. Špatně zapojený ovládací panel.	Kontaktujte autorizované středisko pro technickou pomoc – uveďte chybový kód.
ER36	Zkrat nebo vypnutí snímače teploty.	Kontaktujte autorizované středisko pro technickou pomoc – uveďte chybový kód.
ER40	Příliš horký primární snímač teploty.	Odpojte řídicí jednotku od napájení. Pokud problém přetrvává, kontaktujte autorizované středisko pro technickou pomoc – uveďte chybový kód.

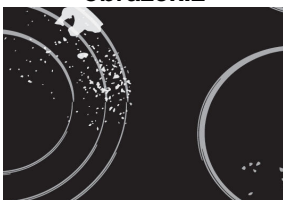
## ČIŠTĚNÍ A ÚDRŽBA SKLOKERAMICKÉHO POVRCHU



obrázek.1



obrázek.2



obrázek.3



obrázek.4



obrázek.5

Ochlazený sklokeramický povrch očistěte po každém použití, po následném použití se může sebemenší nečistota připálit na horkou plotnu.

Pro pravidelnou údržbu sklokeramického povrchu používejte zvláštní čisticí prostředky, které na něm vytvoří ochranný povlak, chránící před uspiněním. Před každým použitím otřete sklokeramický povrch a dno nádoby, protože případné zbytky jídel, by mohly povrch poškrábat (viz obrázek 1).

**Pozor:** drátky na nádobí, čisticí houbičky nebo hrubé prášky mohou povrch poškrábat. To platí také pro použití hrubých sprejů a nevhodných tekutých čistidel (viz obrázek 1 a obrázek 2).

Signace se může při použití agresivních čistidel a hrubých nebo poškozených spodních částí nádoby poškodit (viz obrázek 2).

Menší uspinění odstraňte měkkým vlhkým hadříkem a potom povrch dosucha vytřete (viz obrázek 3). Vápenaté skvrny odstraníte slabým roztokem octa, kterým však nesmíte utírat rám (jen u některých modelů), jelikož by mohl ztratit lesk.

Nepoužívejte agresivní spreje a čistidla pro odstranění vápenatých skvrn (viz obrázek 3). Hrubé uspinění odstraníte speciálními prostředky pro čištění sklokeramického povrchu. Přitom se řiďte vždy návody výrobce čistidla.

Dávejte pozor, aby jste zbytky čistidla po použití vždy důkladně odstranili, jelikož mohou při ohřívání poškodit sklokeramický povrch (viz obrázek 3). Zaschlé uspinění se zbytky jídel odstraňte škrabkou na sklo. Přitom musíte dávat pozor, aby rukojeť z umělé hmoty nepřišla do styku s horkou varnou plotnou (viz obrázek 4).

Dávejte pozor při používání škrabky nebezpečí poškození! Cukr a cukernaté pokrmy mohou sklokeramický povrch trvale poškodit (viz obrázek 5), proto je musíte odstranit škrabkou, dokud je plotna ještě horká (viz obrázek 4).

Barevné změny sklokeramického povrchu nemají vliv na funkci a stabilitu sklokeramiky – vznikají po použití nevhodné nádoby ( s hliníkovým nebo měděným dnem) a dají se velmi těžce zcela odstranit.

**Upozornění:** Všechny zmíněné závady mají především vzhledový charakter a nemají bezprostředně vliv na činnost přístroje. Jejich odstranění není pod zárukou.