

**SENCOR®**

STM 4460GG  
STM 4467CH



**CZ ■ Kuchyňský robot**

**ČTĚTE POZORNĚ A USCHOVEJTE JE PRO BUDOUCÍ POUŽITÍ.**

- Tento spotřebič mohou používat osoby se sníženými fyzickými, smyslovými či mentálními schopnostmi nebo nedostatkem zkušeností a znalostí, pokud jsou pod dozorem nebo byly poučeny o používání spotřebiče bezpečným způsobem a rozumí případným nebezpečím.
- Tento spotřebič nesmějí používat děti. Spotřebič a jeho napájecí přívod udržujte mimo dosah dětí.
- Děti si se spotřebičem nesmějí hrát.
- Tento spotřebič je určen pouze pro použití v domácnosti. Není určen pro použití v prostorách, jako jsou:
  - kuchyňské kouty pro personál v obchodech, kancelářích a ostatních pracovištích;
  - zemědělské farmy;
  - hotelové nebo motelové pokoje a jiné obytné prostory;
  - podniky zajišťující nocleh se snídaní.
- Spotřebič nikdy nepoužívejte v průmyslovém prostředí nebo venku.
- Spotřebič nepoužívejte pro komerční účely nebo k jiným účelům, než ke kterým je určen.
- Před připojením spotřebiče k síťové zásuvce se ujistěte, že se shoduje nominální napětí uvedené na jeho typovém štítku s napětím v síťové zásuvce, ke které jej chcete připojit.
- Spotřebič připojujte pouze k řádně uzemněné zásuvce. Nepoužívejte prodlužovací kabel.
- Před použitím plně rozviňte napájecí kabel.

** Výstraha:**

Aby se zabránilo nebezpečí vlivem náhlého znovunastavení tepelné pojistky, nesmí být tento spotřebič napájen přes externí spínací zařízení takové, jako je časový spínač, nebo nesmí být připojen k obvodu, jehož vlastností je pravidelné zapínání a vypínání.

- Používejte pouze příslušenství, které je dodáváno s tímto spotřebičem nebo je schváleno výrobcem pro tento spotřebič. Nikdy nepoužívejte jiné příslušenství. Jinak může dojít ke vzniku nebezpečné situace. Použitím neoriginálního příslušenství se vystavujete riziku ztráty záručních plnění.

- Příslušenství tohoto spotřebiče obsahuje ostré sekací čepele a struhadla, a proto jej vždy udržujte mimo dosah dětí.
- Na spotřebič neodkládejte žádné předměty. Do ventilačních otvorů spotřebiče nezasouvejte žádné předměty.
- Příslušenství spotřebiče nevkládejte do mikrovlnné trouby.
- Spotřebič umísťujte pouze na čistý, suchý, vodorovný a stabilní povrch. Spotřebič neumísťujte na okraj pracovní desky kuchyňské linky nebo stolu ani jej nepoužívejte na odkapávací desce dřezu.
- Spotřebič nikdy nepokládejte na elektrický nebo plynový vaříč a jiné zdroje tepla nebo do jejich blízkosti.
- Spotřebič nikdy nepřipojujte k síťové zásuvce, dokud není řádně sestaven.
- Při sestavování nástavců dodržujte pokyny uvedené v tomto návodu k použití. Nástavce nikdy nesestavujte na spotřebiči.
- Nikdy nepřipevňujte a nepoužívejte současně více než jeden nástavec.
- Tento spotřebič je z bezpečnostních důvodů vybaven pojistkou, která neumožní spuštění motoru, pokud je multifunkční hlava odklopena.
- Pokud by došlo k odklopení multifunkční hlavy během provozu, chod spotřebiče se automaticky zastaví. Z bezpečnostních důvodů nedojde k automatickému obnovení chodu spotřebiče po sklopení multifunkční hlavy zpět do provozní polohy. Pro obnovení chodu je třeba nejprve otočit regulátor rychlosti do polohy 0 (vypnuto) a poté znovu nastavit požadovanou rychlost.



### **Varování:**

Abyste zabránili riziku poranění, nevkládejte ruce do prostoru, který je označen tímto symbolem.

- Pokud používáte míchací, šlehací nebo hnětací nástavec, nikdy nevkládejte do mísy ruce nebo předměty, jako je např. kuchyňská stěrka apod., když je spotřebič v provozu.
- Pokud se přísady přichycují ke stěnám mísy, nádoby mixéru nebo nádoby nástavce na sekání a strouhání, spotřebič vypněte. Vyčkejte, až se zastaví rotující části, a přívodní kabel odpojte od síťové zásuvky. Po odpojení přívodního kabelu od síťové zásuvky očistěte silikonovou stěrkou stěny příslušné nádoby.
- Nedotýkejte se rotujících částí spotřebiče a dbejte na to, aby se do jejich blízkosti nedostaly cizí předměty, jako např. oblečení, vlasy, kuchyňské pomůcky apod. Hrozí nebezpečí úrazu nebo poškození spotřebiče.

- Při provozu dbejte na to, aby se do blízkosti plnicího otvoru mlýnku na maso nebo nástavce na sekání a strouhání nedostaly vlasy, oblečení nebo jiné předměty. Hrozí nebezpečí úrazu nebo poškození spotřebiče.
- Během provozu nikdy nestrkejte a nepoužívejte prsty nebo jiné předměty, jako je např. kuchyňská stěrka, k protlačení přísad plnicím otvorem mlýnku na maso nebo nástavce na sekání a strouhání. Používejte pouze příslušný přítlak, který dodáván s tímto spotřebičem.
- Spotřebič používejte pouze způsobem, který je popsán v tomto návodu k použití.



### **Varování:**

Nesprávné používání může vést k poranění.

- Spotřebič nespouštějte naprázdno. Nesprávné používání spotřebiče může nepříznivě ovlivnit jeho životnost.
- Příslušenství spotřebiče obsahuje sekací a řezací čepele a struhadla, která jsou velmi ostrá. S čepelemi a struhadly zacházejte velmi opatrně, aby nedošlo k poranění.
- Zvláštní pozornost je nutno věnovat při manipulaci se sekacími a řezacími čepelemi a struhadly, zvláště při vyjímání čepelí nebo struhadel z nádoby, vyprazdňování nádoby, vyjímání řezací čepele z mlýnku na maso a během čištění.
- Nedotýkejte se ostří čepelí, to obzvláště platí, když je spotřebič připojen k síťové zásuvce. Čepele jsou velmi ostré.
- Pokud se během provozu zaseknou sekací čepele nebo míchací, šlehací nebo hnětací nástavec, nejprve odpojte spotřebič od síťové zásuvky, než vyjmete potraviny, které způsobily zablokování nástavce. Před odpojením od síťové zásuvky spotřebič vypněte.
- Horké ingredience nechejte před zpracováním zchladnout. Nepřidávejte ingredience o teplotě vyšší než 60 °C nad okolní teplotou. Nádoba, do které ingredience přidáváte, musí být stabilizována na okolní teplotu. Jinak může dojít k jejímu prasknutí.
- Buďte velmi opatrní, pokud je horká tekutina nalita do mísy, nádoby mixéru nebo nádoby nástavce na sekání a strouhání, protože horká tekutina může vystříknout ze spotřebiče z důvodu náhlého uvolnění páry.
- Nikdy nezpracovávejte vařící tekutiny.



- Sekací čepele nástavce na sekání a strouhání nepoužívejte ke zpracování tvrdých surovin, jako jsou například zmražené potraviny, kostky ledu, kávová zrna, muškátový oříšek, kurkuma apod.
- Mlýnek na maso nepoužívejte k mletí zmraženého masa nebo masa, které obsahuje kosti.
- Nádobka na výrobu ledu slouží k výrobě ledu a ochlazení hotových nápojů v přenosné lahvi na smoothie nápoje. Tuto nádobku nikdy nevkládejte společně se surovinami do nádoby, ve které budete zpracovávat potraviny.
- Nikdy nepřekračujte maximální kapacitu, která je vyznačena na nádobě mixéru, smoothie mixéru nebo na nádobě nástavce na sekání a strouhání. Při plnění nerezové mísy nepřekračujte  $\frac{3}{4}$  jejího celkového objemu.
- Při použití jednotlivých typů nástavců vždy dodržujte maximální množství potravin, časy zpracování a nastavení rychlosti, jak je stanoveno v tomto návodu k použití.
- Po každé dávce potravin, kterou jste zpracovali, nechejte spotřebič vždy vychladnout. K ochlazení spotřebiče je třeba dodržet přestávku minimálně 20 minut.
- Spotřebič se automaticky vypne po 15 minutách nepřetržitého provozu. Tím se zabrání možnosti vzniku bezpečnostních problémů v důsledku delší doby použití.
- Spotřebič vždy vypněte a odpojte od síťové zásuvky po ukončení používání.
- Spotřebič nesmí být ponechán bez dozoru, pokud je v provozu nebo pokud je připojen k síťové zásuvce.
- Spotřebič vždy vypněte nastavením regulátoru rychlosti do polohy 0 (vypnuto). Po vypnutí vždy vyčkejte, až se zcela zastaví pohyblivé části, a poté spotřebič odpojte od síťové zásuvky, než odklopíte multifunkční hlavu, před otevřením, demontáží nástavců nebo vyjmutím jakýchkoli částí příslušenství ze stojanu.
- Nikdy neodjišťujte multifunkční hlavu spotřebiče, když je k ní připevněn mixér, smoothie mixér, mlýnek na maso nebo nástavec na sekání a strouhání.



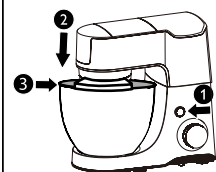
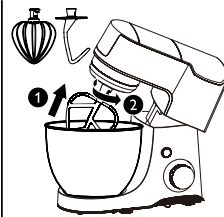
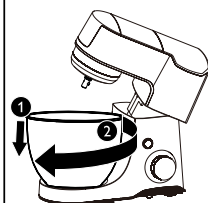
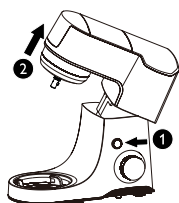
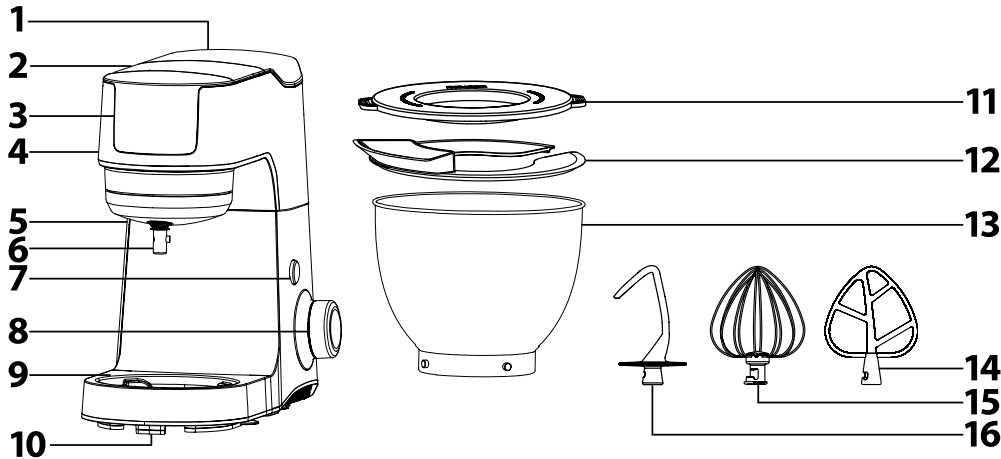
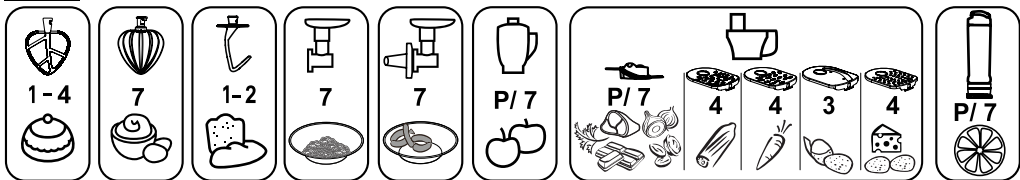
### **Výstraha:**

Spotřebič vždy odpojte od napájení, pokud ho necháváte bez dozoru a před montáží, demontáží, čištěním, údržbou nebo jeho přemístěním.

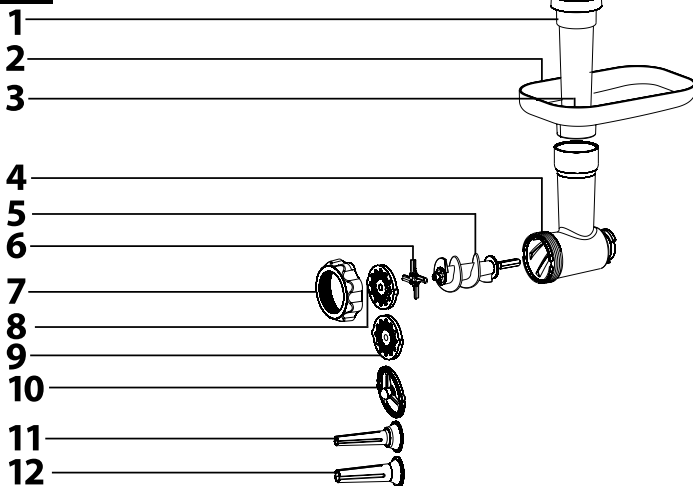
Před výměnou příslušenství nebo přístupných částí, které se při používání pohybují, vypněte spotřebič a odpojte ho od napájení.

- Před prvním použitím důkladně omyjte odnímatelné příslušenství, které je určeno pro styk s potravinami, dle pokynů uvedených v kapitole Před prvním použitím.
- Spotřebič udržujte v čistotě. Čištění provádějte dle pokynů uvedených v kapitole Čištění a údržba. Na spotřebiči neprovádějte jakoukoli jinou údržbu, než je čištění popsané v kapitole Čištění a údržba.
- Před čištěním demontujte použité příslušenství ze spotřebiče.
- Motorovou jednotku (základnu s multifunkční hlavou) nikdy nemyjte pod tekoucí vodou ani ji neponořujte do vody nebo jiné tekutiny.
- Mísu a přenosnou láhev smoothie mixéru lze použít ke krátkodobému skladování potravin nebo nápojů.
- Nádoba nástavce na sekání a strouhání a nádoba mixéru neslouží ke skladování potravin. Potravinu přesuňte do nádoby vhodné pro uskladnění potravin.
- Dbejte na to, aby se vidlice přívodního kabelu nedostala do kontaktu s vodou nebo vlhkostí. Na přívodní kabel nepokládejte žádné předměty. Dbejte na to, aby přívodní kabel nevisel přes okraj stolu, aby se nedotýkal horkého povrchu nebo ostrých předmětů nebo aby nedostal do blízkosti rotujících částí spotřebiče.
- Přívodní kabel odpojíte od zásuvky tahem za zástrčku přívodního kabelu, nikoli za přívodní kabel. Jinak by mohlo dojít k poškození přívodního kabelu nebo zásuvky.
- Pokud je napájecí přívod poškozen, musí být nahrazen výrobcem, jeho servisním technikem nebo podobně kvalifikovanou osobou, aby se zabránilo vzniku nebezpečné situace.
- Nikdy nepoužívejte spotřebič, pokud je poškozen jeho napájecí kabel nebo zástrčka napájecího kabelu, ochranný kryt motorové jednotky nebo jakákoli jiná součást spotřebiče či jeho příslušenství nebo pokud zpozorujete na spotřebiči viditelné praskliny.
- Aby se zabránilo vzniku nebezpečné situace, spotřebič nikdy neopravujte sami ani jej nijak neupravujte. Pro veškeré opravy kontaktujte autorizované servisní středisko. Zásahem do spotřebiče se vystavujete riziku ztráty zákonného práva z vadného plnění, případně záruky za jakost.

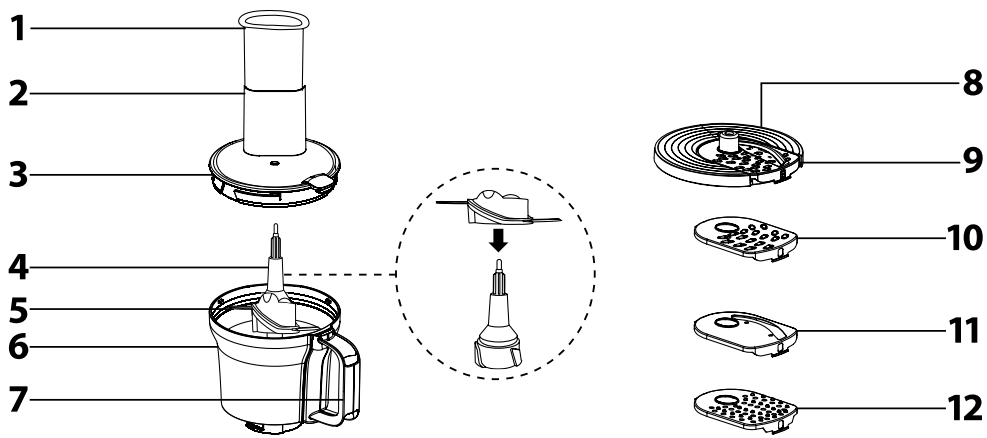
**A**



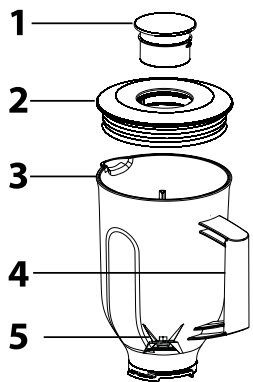
**B**



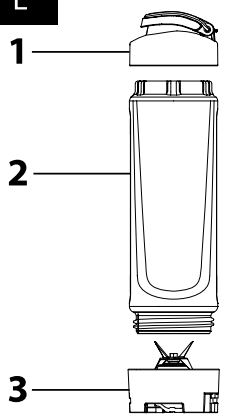
**C**



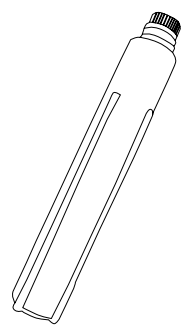
**D**



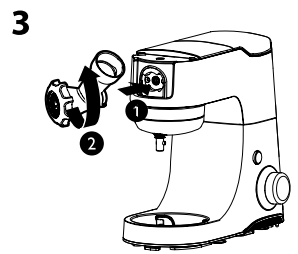
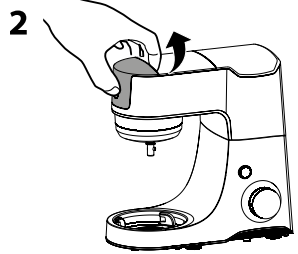
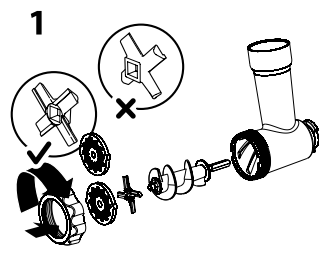
**E**



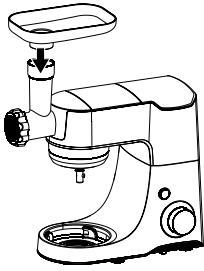
**F**



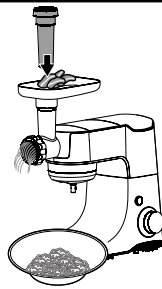
**G**



4

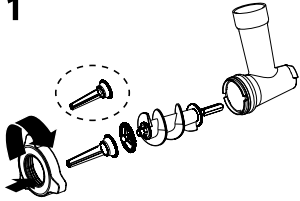


5



**H**

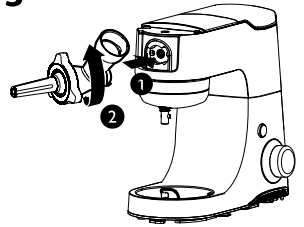
1



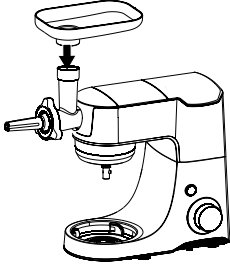
2



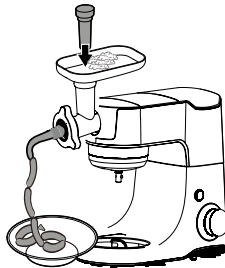
3



4

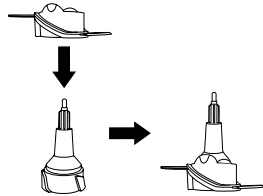


5

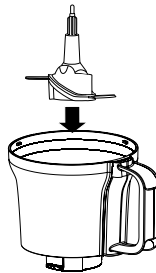


**I**

1



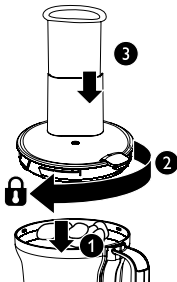
2



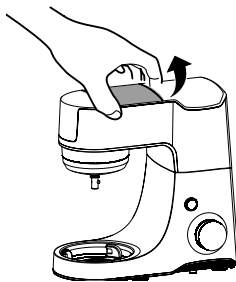
3



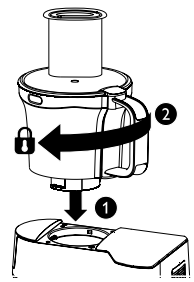
4

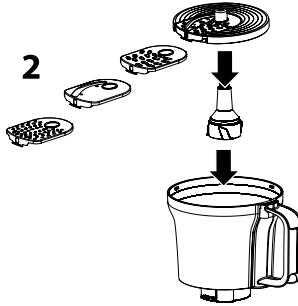
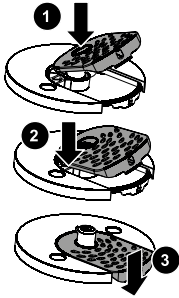
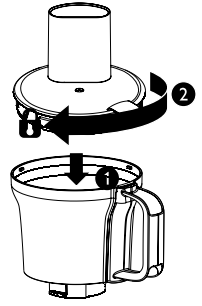
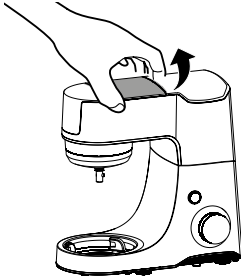
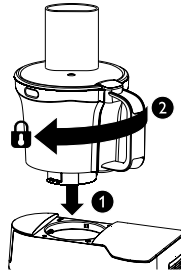
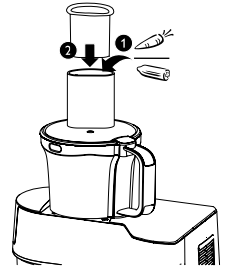
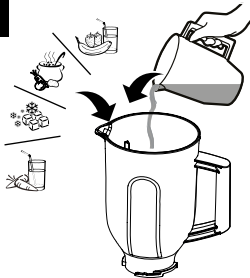
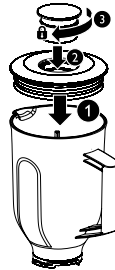
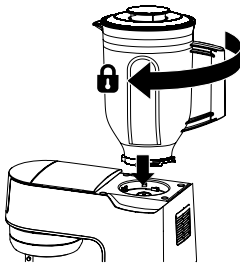


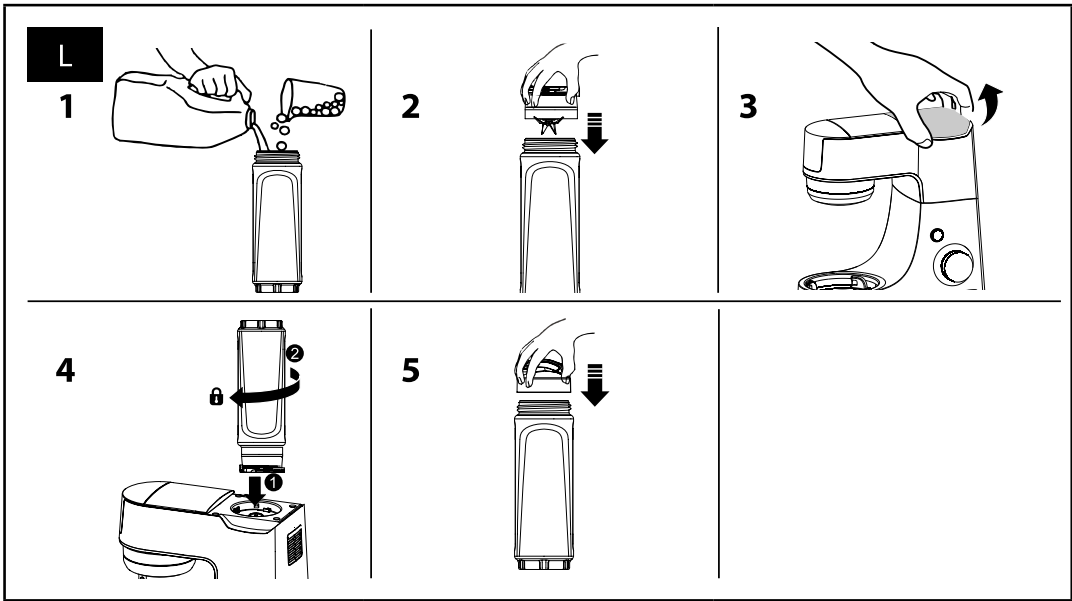
5



6



**J****1****3****4****5****6****K****1****2****3****4**



M			
	x	x	✓
	✓	✓	✓
	✓	x	x
	✓	x	✓

- Před použitím spotřebiče se, prosím, seznámte s návodem k jeho obsluze, a to i v případě, že jste již obeznáni s používáním spotřebičů podobného typu. Spotřebič používejte pouze tak, jak je popsáno v tomto návodu k použití. Návod uschovejte pro případ další potřeby. Pokud předáváte spotřebič jiné osobě, zjistěte, aby u něj byl přiložen tento návod k použití.
- Minimálně po dobu trvání zákonného práva z vadného plnění, případně záruky za jakost doporučujeme uschovat originální přepravní karton, balicí materiál, pokladní doklad a potvrzení o rozsahu odpovědnosti prodávajícího nebo záruční list. V případě přepravy doporučujeme zabalit spotřebič opět do originální krabice od výrobce.

## POPIS SPOTŘEBIČE

- A1** Odnímatelný bezpečnostní kryt vysokorychlostního výstupu pro připevnění mixéru nebo smoothie mixéru
- A2** Odnímatelný bezpečnostní kryt vysokorychlostního výstupu pro připevnění nástavce na sekání a strouhání
- A3** Odnímatelný kryt čelního výstupu pro připevnění mlýnku na maso
- A4** Multifunkční hlava
- A5** Výstup pro připevnění míchací metly, šlehačí metly nebo hnětačí háku
- A6** Základna s motorovou jednotkou
- A7** Tlačítko pro odjístění multifunkční hlavy
- A8** Regulator rychlosti slouží k vypnutí spotřebiče a k nastavení rychlostního a pulzního stupně. P (pulzní stupeň) – 0 (vypnutí) – rychlost 1 až 7
- A9** Prostor pro usazení mísy
- A10** Protiskluzové nožky a přísavky zajišťují stabilitu spotřebiče při provozu.
- A11** Víko slouží k zakrytí mísy, když v ní chcete uchovat potraviny.
- A12** Ochranný kryt mísy s otvorem pro přidávání ingrediencí
- A13** Nerezová mísa o objemu 4,5 l
- A14** Míchací metla ve tvaru písmene A
- A15** Šlehačí balonová metla
- A16** Hnětačí hák

## POPIS PŘÍSLUŠENSTVÍ MLÝNKU NA MASO

- B1** Přítlak
- B2** Násypka
- B3** Plnicí otvor
- B4** Mleci komora
- B5** Šneková hřídel
- B6** Řezací čepele
- B7** Šroubovací uzávěr
- B8** Středně hrubý mleci disk
- B9** Hrubý mleci disk
- B10** Separátor
- B11** Nástavec na výrobu tenčích klobás nebo párků
- B12** Nástavec na výrobu silnějších klobás nebo párků

## POPIS PŘÍSLUŠENSTVÍ NÁSTAVCE NA SEKÁNÍ A STROUHÁNÍ

- C1** Přítlak
- C2** Plnicí otvor
- C3** Víko
- C4** Unášec nožové jednotky a struhadel
- C5** Nožová jednotka se sekacími čepelemi
- C6** Nádobka o objemu 1,25 l
- C7** Rukojeť nádoby
- C8** Disk na struhadlo
- C9** Jemné struhadlo
- C10** Hrubé struhadlo
- C11** Struhadlo na strouhání plátků
- C12** Velmi jemné struhadlo

## POPIS PŘÍSLUŠENSTVÍ MIXÉRU

- D1** Odměrné víčko
- D2** Víko mixovací nádoby s otvorem pro přidávání ingrediencí
- D3** Mixovací nádoba o objemu 1,25 l
- D4** Rukojeť mixovací nádoby
- D5** Sekací čepele s povrchovou úpravou z titanu

## POPIS PŘÍSLUŠENSTVÍ SMOOTHIE MIXÉRU

- E1** Víko s uzavíratelným pítkem, 2 ks
- E2** Nádobka o objemu 0,6 l, 2 ks je vyrobená z vysoce odolného plastu Tritan.
- E3** Odnímatelná nožová jednotka se sekacími čepelemi s povrchovou úpravou z titanu

## POPIS DOPLŇKOVÉHO PŘÍSLUŠENSTVÍ

- F1** Nádobka na výrobu ledu, 2 ks

## PŘED PRVNÍM POUŽITÍM

- Spotřebič a jeho příslušenství vyjměte z obalového materiálu. Sejměte veškeré reklamní štítky či etikety.
- Než spotřebič poprvé použijete, důkladně omyjte odnímatelné příslušenství, které je určeno pro styk s potravinami, teplou tekoucí vodou s přidávkem tekutého přípravku na ruční mytí nádobí. Poté jej opláchněte čistou tekoucí vodou, aby se z něj odstranily veškeré zbytky přípravku na mytí nádobí. Sekací čepele a struhadlo nechejte volně uschnout. Ostatní součásti vytřete dosucha jemnou utěrkou.



### Výstraha:

- Zvláštní pozornost je nutno věnovat při čištění sekacích a řezacích čepele a struhadel. S čepelemi a struhadly zacházejte velmi opatrně, aby nedošlo k poranění.

- Základnu **A6** s multifunkční hlavou **A4** nikdy nemyjte pod tekoucí vodou ani ji neponožujte do vody nebo jiné tekutiny.

## MÍCHACÍ METLA, ŠLEHAČÍ METLA A HNĚTACÍ HÁK

### VÝBĚR SPRÁVNÉHO TYPU NÁSTAVCE, NASTAVENÍ RYCHLOSTI A DOBA PROVOZU

Typ nástavce	Účel použití	Nastavení rychlosti	Maximální doba nepřetržitého provozu
<b>Míchací metla A14</b>	Používá se k mísení lehkých až středně těžkých těst bez kvasnic, jako je například pšičkové nebo třené těsto, k přípravě polév, krémů, náplní apod. Nepoužívejte ji k hnětení těžkých těst.	V závislosti na zpracovávaných surovinách nastavte rychlost v rozmezí 1 až 4.	6 min
<b>Šlehačí balonová metla A15</b>	Používá se ke šlehaní celých vajec nebo vaječných bílků, šlehačky, pěnových krémů apod. Nepoužívejte ji k mísení nebo hnětení těst.	Rychlost 7 V závislosti na zpracovávaných surovinách můžete nastavit nižší rychlost.	8 min
<b>Hnětačí hák A16</b>	Používá se k hnětení různých druhů těst včetně těžkých a hutných těst obsahujících kvasnic. Je tedy vhodný pro přípravu chlebového těsta, těsta na pizzu apod.	Rychlost 1 až 2	8 min

### SESTAVENÍ A DEMONTÁŽ SPOTŘEBIČE (OBRÁZEK A)

- Spotřebič vždy odpojte od napájení před montáží a demontáží. Před výměnou příslušenství nebo přístupných částí, které se při používání pohybují, vypněte spotřebič a odpojte ho od napájení.
- Kuchyňský robot postavte na rovný a suchý povrch, například na pracovní desku kuchyňské linky.
- Stisknutím tlačítka **A7** odjístěte multifunkční hlavu **A4**. Multifunkční hlavu **A4** shora lehce přidržte jednou rukou a odklopte ji až nadoraz. Aretace multifunkční hlavy **A4** v horní otevřené poloze je signalizována cvaknutím a vysunutím tlačítka **A7**.
- Do nerezové mísy **A13** vložte suroviny. Při plnění mísy **A13** dodržujte veškeré bezpečnostní pokyny a maximální množství surovin stanovené pro tento typ příslušenství v podkapitole Použití spotřebiče a Příručka zpracováním ingrediencí.
- Nerezovou mísu **A13** s vloženými surovinami umístěte do základny **A6** a upevněte ji pootočením ve směru hodinových ručiček. Rádně upevněnou mísu **A13** nelze samostatně zdvihnout ze základny **A6**.
- Dle účelu použití vyberte správný typ nástavce **A14**, **A15** nebo **A16** a nasuňte jej na hřídel výstupu **A5**. Nástavec přitlačte směrem k výstupu **A5** a současně s ním pootočte proti směru hodinových ručiček až na doraz. Poté jej uvolněte. Tím dojde k jeho upevnění. Za nástavec jednou rukou lehce zatáhnete směrem dolů, abyste ověřili, že je rádně připevněn.
- Stiskněte tlačítko **A7** a multifunkční hlavu **A4** sklopte do provozní polohy. Aretace multifunkční hlavy **A4** ve sklopené provozní poloze je signalizována cvaknutím a vysunutím tlačítka **A7**.
- Mísu **A13** zakryjte ochranným krytem **A12**. Kryt **A12** musí rádně dosednout po celém obvodu k okrajům mísy **A13**. Kryt **A12** musí být usazen na míse **A13** rovně, nesmí být nakloněn k jedné straně apod.
- Ujistěte se, že odnímatelné kryty **A1**, **A2** a **A3** jsou rádně připevněny k multifunkční hlavě **A4**. Nyní je spotřebič sestaven a připraven k použití.
- Bezpečnostní systém neumožní spuštění spotřebiče, pokud nejsou bezpečnostní kryty **A1** a **A2** rádně připevněny na svém místě.
- Při demontáži postupujte opačným způsobem než při sestavení.

### POUŽITÍ SPOTŘEBIČE

- Do mísy **A13** vložte suroviny.



#### Upozornění:

V jedné dávce lze zpracovat maximálně 2,2 l lehkého těsta nebo 0,8 l hutného, těžkého těsta. Maximální množství bílků, které lze šlehat najednou, je 8 ks. Mísu **A13** naplňte maximálně do ¾ jejího celkového objemu. Pokud vložíte do mísy **A13** příliš malé množství ingrediencí (méně než 0,3 l těsta), nemusí dojít k jejich optimálnímu zpracování.

- Vyberte správný typ nástavce dle účelu použití a pro sestavení spotřebiče postupujte dle pokynů uvedených v předchozí podkapitole Sestavení a demontáž spotřebiče. Před sestavením se ujistěte, že je spotřebič vypnutý a odpojený od síťové zásuvky.
- Před připojením k síťové zásuvce se ujistěte, že spotřebič je rádně sestaven a že regulator rychlosti **A8** je nastaven v poloze 0 (vypnutí).
- Zástrčku přívodního kabelu připojte k síťové zásuvce. Regulátorem **A8** nastavte rychlostní stupeň. Otáčením regulatoru **A8** ve směru hodinových ručiček se rychlost zvyšuje, otáčením v opačném směru se rychlost snižuje. K počátečnímu promísení surovin nastavte nejprve nižší rychlost. Elektronická regulace rychlosti zabezpečuje udržení nastavených otáček při různém zatížení.
- Během provozu můžete přidávat ingredience do mísy **A13** otvorem v krytu **A12**.
- Dodržujte maximální množství surovin, dobu provozu a nastavení rychlosti, jak je uvedeno v tomto návodu k použití. Nepřekračujte nastavení rychlosti, které je stanoveno pro jednotlivé nástavce, aby nedošlo k poškození spotřebiče.



- Pokud je třeba setřít přísady ze stěn mísy **A13**, kuchyňský robot je nutné nejprve vypnout nastavením regulátoru **A8** do polohy 0 (vypnuto) a odpojit od síťové zásuvky. Po odpojení od síťové zásuvky očistíte stěny mísy **A13** plastovou stěrku.
- Vždy po ukončení používání nastavte regulátor **A8** do polohy 0 (vypnuto) a zástrčku přírodního kabelu odpojte od síťové zásuvky. Před odpojením od síťové zásuvky vyčkejte, až se zastaví pohyblivé části.
- Než kuchyňský robot demontujete, ujistěte se, že je vypnutý a odpojený od síťové zásuvky. K odstranění obsahu mísy **A13** použijte měkkou plastovou stěrku.

## PRŮVODCE ZPRACOVÁNÍM INGREDIENCÍ

Typ nástavce	Ingredience	Maximální množství (dávka)	Maximální doba zpracování	Nastavení rychlosti
<b>Šlehačí balonová metla A15</b>	Bílky	8 ks	4 min	7
<b>Šlehačí balonová metla A15</b>	Smetana ke šlehání	1 l	8 min	5–7
<b>Míchací metla A14</b>	Těsto na dort	2,2 l	6 min	1–4
<b>Hnětací hák A5</b>	Těsto na pizzu Chlebové těsto	0,8 l	5 min	1–2



### Poznámka:

Při šlehání vaječných bílků musí být mísa **A13** a šlehačí metla **A15** naprosto čistá a suchá. I malé množství tuku může způsobit, že nedojde k vyšlehaní bílků do požadované sněhové konzistence.

Smetana ke šlehání by měla být před šleháním ochlazená na teplotu 6 °C.

Při přepř. těsta nechejte přísady před zpracováním odležet při pokojové teplotě.

## MLÝNEK NA MASO – MLETÍ MASA

### SESTAVENÍ A DEMONTÁŽ SPOTŘEBIČE (OBRÁZEK G1–G4)

- Spotřebič vždy odpojte od napájení před montáží a demontáží. Před výměnou příslušenství nebo přístupných částí, které se při používání pohybují, vypněte spotřebič a odpojte ho od napájení.
- Do mléci komory **B4** vložte šnekovou hřídel **B5**. Na hřídel **B5** nasadte nejprve sekací čepele **B6** (ostřím směrem ven z mléci komory **B4**) a poté středně hrubý nebo hrubý mléci disk **B8** nebo **B9** v závislosti na preferované hrubosti mletí. Dbejte na to, aby mléci disk řádně zapadl do otvoru mléci komory **B4**.



### Výstraha:

Při manipulaci s řezacími čepelemi **B6** dbejte zvýšené opatrnosti, abyste se neporanili o jejich ostří.

- Na mléci komoru **B4** nasadte uzávěr **B7** a řádně jej upevněte zašroubováním ve směru hodinových ručiček.
- Ujistěte se, že motorová jednotka je odpojená od síťové zásuvky a že multifunkční hlava **A4** je sklopená do horizontální provozní polohy.
- Z multifunkční hlavy **A4** sejměte kryt čelního výstupu **A3**, viz obrázek **G2**. Dle obrázku **G3** přiložte sestavený mlynek na maso k čelnímu výstupu a upevněte jej pootočením proti směru hodinových ručiček až na doraz. Na plnicí otvor **B3** nasadte náspyk **B2**.
- Ujistěte se, že odnímatelné bezpečnostní kryty **A1** a **A2** jsou řádně připraveny k multifunkční hlavě **A4**. Nyní je spotřebič sestaven a připraven k použití.
- Bezpečnostní systém neumožní spuštění spotřebiče, pokud nejsou bezpečnostní kryty **A1** a **A2** řádně připraveny na svém místě.
- Při demontáži postupujte opačným způsobem.

### POUŽITÍ SPOTŘEBIČE

- Nejříve si připravte maso k mletí a to následujícím způsobem. Vykostěte jej, zbavte šlach, chrupavek a nakrájejte na kousky o velikosti cca 2 × 2 × 6 cm, které volně projdou plnicím otvorem **B3**.



### Upozornění:

Nikdy se nepokoušejte zpracovávat zmrazené maso. Před mletím jej nechejte rozmraznout.

- Pod mlynek umístěte mísu **A13** nebo jinou vhodnou nádobu.
- Před připojením k síťové zásuvce se ujistěte, že spotřebič je řádně sestaven a že regulátor rychlosti **A8** je nastaven v poloze 0 (vypnuto).
- Čistými a suchými rukama připojte zástrčku přírodního kabelu k síťové zásuvce. Regulátorem **A8** nastavte rychlost. Pro tento nástavec je doporučeno nastavení rychlosti 7. Kousky masa vkládejte postupně do plnicího otvoru **B3** a stlačujte je přítlakem **B1**, viz obrázek **G5**. Dbejte na to, aby nedošlo k upnutí mlynku velkým množstvím masa.



### Upozornění:

Ke stlačování masa nikdy nepoužívejte prsty nebo jiné předměty. Vždy používejte dodávaný přítlak **B1**. Během používání mlynku na maso se pohybuje hřídel výstupu **A5**.

- Mleté maso bude padat do připravené nádoby. Zbytky masa, které zůstaly v mléci komoře **B4**, lze odstranit semletím krajice chleba nebo rohlíku. V jedné dávce lze zpracovat maximálně 2 kg suroviny. Maximální doba nepřetržitého provozu je 6 minut.
- Pokud dojde k zablokování masa uvnitř mlynku, spotřebič vypněte nastavením

regulátoru **A8** do polohy 0 (vypnuto) a odpojte jej od síťové zásuvky. Po odpojení od síťové zásuvky sejměte náspyk **B2** a mlynek demontujte z multifunkční hlavy **A4**. Poté mlynek rozberte na jednotlivé součásti a odstraňte suroviny, které způsobily jeho zablokování. Mlynek opět řádně sestavte a připraveně k multifunkční hlavě **A4**. Zástrčku přírodního kabelu připojte k síťové zásuvce, nastavte rychlost a pokračujte v činnosti.

- Po ukončení používání nastavte regulátor **A8** do polohy 0 (vypnuto) a zástrčku přírodního kabelu odpojte od zásuvky. Před odpojením od síťové zásuvky vyčkejte, až se zastaví pohyblivé části.
- Než demontujete mlynek z multifunkční hlavy **A4**, ujistěte se, že spotřebič je vypnutý a odpojený od síťové zásuvky.

## PRŮVODCE ZPRACOVÁNÍM INGREDIENCÍ

Typ příslušenství	Ingredience	Maximální množství (dávka)	Nastavení rychlosti	Maximální doba mletí
<b>Mlynek na maso</b>	Maso nakrájené na kousky	2 kg	7	3 min

## MLÝNEK NA MASO – VÝROBA KLOBÁS A PÁRKŮ

### SESTAVENÍ A DEMONTÁŽ SPOTŘEBIČE (OBRÁZEK H1–H4)

- Spotřebič vždy odpojte od napájení před montáží a demontáží. Před výměnou příslušenství nebo přístupných částí, které se při používání pohybují, vypněte spotřebič a odpojte ho od napájení.
- Do mléci komory **B4** vložte šnekovou hřídel **B5**. Na šnekovou hřídel **B5** nasadte separátor **B10**. Dbejte na to, aby separátor **B10** řádně zapadl do otvoru mléci komory **B4**.
- Na separátor **B10** umístěte nástavec na výrobu klobás nebo párků **B11** nebo **B12** a poté našroubujte uzávěr **B7** na mléci komoru **B4**.
- Ujistěte se, že motorová jednotka je odpojená od síťové zásuvky a že multifunkční hlava **A4** je sklopená do horizontální provozní polohy.
- Z multifunkční hlavy **A4** sejměte kryt čelního výstupu **A3**, viz obrázek **H2**. Dle obrázku **H3** přiložte sestavený nástavec k čelnímu výstupu a upevněte jej pootočením proti směru hodinových ručiček až na doraz. Na plnicí otvor **B3** nasadte náspyk **B2**.
- Ujistěte se, že odnímatelné bezpečnostní kryty **A1** a **A2** jsou řádně připraveny k multifunkční hlavě **A4**. Nyní je spotřebič sestaven a připraven k použití.
- Bezpečnostní systém neumožní spuštění spotřebiče, pokud nejsou bezpečnostní kryty **A1** a **A2** řádně připraveny na svém místě.
- Při demontáži postupujte opačným způsobem.

### POUŽITÍ SPOTŘEBIČE

- Připravte si střívků, které budete plnit mletým masem. Střívků je třeba nejprve nechat máčet ve vlažné vodě po dobu zhruba 10 minut a poté je třeba ježeden jeho konec zašpajlovat nebo zavázat.
- Před připojením k síťové zásuvce se ujistěte, že spotřebič je řádně sestaven a že regulátor rychlosti **A8** je nastaven v poloze 0 (vypnuto).
- Čistými a suchými rukama připojte zástrčku přírodního kabelu k síťové zásuvce.
- Namletou masovou směs položte na náspyk **B2** a volný konec střívka nasuňte jako harmoniku na nástavec **B11** nebo **B12**. Regulátorem **A8** nastavte rychlost. Pro tento nástavec je doporučeno nastavení rychlosti 7.
- Jednou rukou přidržíte střívků na nástavci **B11** nebo **B12** a druhou rukou pomocí přítlaku **B1** protlačujte namletou masovou směs plnicím otvorem **B3**, viz obrázek **H5**. Pokud se střívků přichycuje k nástavci **B11** nebo **B12**, je třeba jej znovu navlhčit vodou.
- V jedné dávce lze zpracovat maximálně 5 kg mleté masové směsi. Maximální doba nepřetržitého provozu je 6 minut.



### Upozornění:

Ke stlačování mletého masa nikdy nepoužívejte prsty nebo jiné předměty. Vždy používejte dodávaný přítlak **B1**.

- Po ukončení používání nastavte regulátor **A8** do polohy 0 (vypnuto) a zástrčku přírodního kabelu odpojte od zásuvky. Před odpojením od síťové zásuvky vyčkejte, až se zastaví pohyblivé části.
- Než demontujete mlynek z multifunkční hlavy **A4**, ujistěte se, že spotřebič je vypnutý a odpojený od síťové zásuvky.

## PRŮVODCE ZPRACOVÁNÍM INGREDIENCÍ

Typ příslušenství	Ingredience	Maximální množství (dávka)	Nastavení rychlosti	Maximální doba zpracování
<b>Mlynek na maso – nástavec na výrobu klobás a párků B11 nebo B12</b>	Namletá masová směs	5 kg	7	6 min

## NÁSTAVEC NA SEKÁNÍ A STROUHÁNÍ

### SESTAVENÍ A DEMONTÁŽ SPOTŘEBIČE

- Spotřebič vždy odpojte od napájení před montáží a demontáží. Před výměnou příslušenství nebo přístupných částí, které se při používání pohybují, vypněte spotřebič a odpojte ho od napájení.

## A. SESTAVENÍ SPOTŘEBIČE PRO SEKÁNÍ POTRAVIN A DEMONTÁŽ SPOTŘEBIČE (OBRÁZEK I1–I6)

- Nožovou jednotku **C5** nasuňte shora na unašeč **C4** a stlačte ji dolů. Nožovou jednotkou **C5** lehce pootočte na jednu a na druhou stranu, až řádně dosedne na unašeč **C4**.



### Výstraha:

Při manipulaci s nožovou jednotkou **C5** je nutno dbát zvýšené pozornosti, aby nedošlo k poranění. Nožovou jednotku **C5** držte vždy pouze za plastový střed. Čepele jsou velmi ostré. Nedotýkejte se jejich ostří.

- Unašeč **C4** s nožovou jednotkou **C5** vložte do nádoby **C6** tak, aby unašeč **C4** řádně dosedl na středovou hřídel na dně nádoby **C6**.
- Do nádoby **C6** vložte potraviny. Větší suroviny se musí předem nakrájet zhruba na 3 cm kostky. Potraviny se musí vložit do nádoby **C6** vždy až poté, co je v ní umístěn unašeč **C4** s nožovou jednotkou **C5**. Při plnění nádoby **C6** dodržujte veškeré bezpečnostní pokyny a maximální množství surovin stanovené pro tento nástavec, viz podkapitola Použití spotřebiče – A. Sekání potravin a podkapitola Průvodce zpracováním ingrediencí. Maximální kapacita nádoby je 1,25 l. Nádobu **C6** nepřepĺňujte.
- Na nádobu **C6** umístěte víko **C3**. Jednou rukou uchopte nádobu za držadlo **C7** a druhou rukou pootočte víkem **C3** ve směru hodinových ručiček, až dojde k jeho upevnění k nádobě **C6**. To je signalizováno klapnutím. Do plnicího otvoru **C2** vložte přítlak **C1**.
- Ujistěte se, že motorová jednotka je odpojená od síťové zásuvky a že multifunkční hlava **A4** je sklopená do horizontální provozní polohy. Dle obrázku **I5** nasadíte z multifunkční hlavy **A4** kryt **A2**. Dle obrázku **I6** nasadíte sestavený nástavec na výstup multifunkční hlavy **A4** a upevníte jej pootočením ve směru hodinových ručiček až na doraz. Při nasazování nástavce na výstup je třeba, aby symbol ▼ vyznačený na nádobě **C6** byl zarovnan se symbolem ▲, který je vyznačen na multifunkční hlavě **A4**. Pro připravení k multifunkční hlavě **A4** je třeba pootočit nástavecem ve směru hodinových ručiček, až dojde k zarovnání symbolu ▼ vyznačeného na nádobě **C6** se symbolem ▲, který je vyznačen na multifunkční hlavě **A4**.
- Ujistěte se, že odnímatelné kryty **A1** a **A3** jsou řádně připraveny k multifunkční hlavě **A4**. Nyní je spotřebič sestaven a připraven k použití.
- Bezpečnostní systém neumožní spuštění spotřebiče, pokud není víko **C5** řádně připraveno k nádobě **C6**, pokud není nástavec řádně připraven k multifunkční hlavě **A4** a pokud není bezpečnostní kryt **A1** řádně připraven na svém místě.
- Při demontáži postupujte opačným způsobem.

## B. SESTAVENÍ SPOTŘEBIČE PRO STROUHÁNÍ POTRAVIN A DEMONTÁŽ SPOTŘEBIČE (OBRÁZEK J1–J5)

- Dle obrázku **J1** vložte do disku **C8** jedno ze struhadel **C9**, **C10**, **C11** nebo **C12** a dbejte na to, aby do něj řádně zapadlo.



### Výstraha:

Při manipulaci se struhadly **C9**, **C10**, **C11** a **C12** je nutno dbát zvýšené pozornosti, aby nedošlo k poranění o jejich ostří. Struhadla držte pouze za okraje.

- Do nádoby vložte unašeč **C4** (nožová jednotka **C5** z něj musí být sejmuta) a dbejte na to, aby řádně dosedl na středovou hřídel na dně nádoby **C6**. Na unašeč **C4** nasadíte disk **C8** se struhadlem tak, aby ostří struhadla směřovala nahoru.
- Na nádobu **C6** umístěte víko **C3**. Jednou rukou uchopte nádobu za držadlo **C7** a druhou rukou pootočte víkem **C3** ve směru hodinových ručiček, až dojde k jeho upevnění k nádobě **C6**. To je signalizováno klapnutím.
- Ujistěte se, že motorová jednotka je odpojená od síťové zásuvky a že multifunkční hlava **A4** je sklopená do horizontální provozní polohy. Dle obrázku **J4** sejměte z multifunkční hlavy **A4** kryt **A2**. Dle obrázku **J5** nasadíte sestavený nástavec na výstup multifunkční hlavy **A4** a upevníte jej pootočením ve směru hodinových ručiček až na doraz. Při nasazování nástavce na výstup je třeba, aby symbol ▼ vyznačený na nádobě **C6** byl zarovnan se symbolem ▲, který je vyznačen na multifunkční hlavě **A4**. Pro připravení k multifunkční hlavě **A4** je třeba pootočit nástavecem ve směru hodinových ručiček, až dojde k zarovnání symbolu ▼ vyznačeného na nádobě **C6** se symbolem ▲, který je vyznačen na multifunkční hlavě **A4**.
- Ujistěte se, že odnímatelné kryty **A1** a **A3** jsou řádně připraveny k multifunkční hlavě **A4**. Nyní je spotřebič sestaven a připraven k použití.
- Bezpečnostní systém neumožní spuštění spotřebiče, pokud není víko **C5** řádně připraveno k nádobě **C6**, pokud není nástavec řádně připraven k multifunkční hlavě **A4** a pokud není bezpečnostní kryt **A1** řádně připraven na svém místě.
- Při demontáži postupujte opačným způsobem.

## POUŽITÍ SPOTŘEBIČE

### A. SEKÁNÍ POTRAVIN

- Připravte si suroviny a nakrájejte je zhruba na 3 cm kostky. Zeleninu, jako je např. cibule, stačí rozkrojit na čtvrtky.
- Spotřebič sestavte dle pokynů uvedených v podkapitole A. Sestavení spotřebiče pro sekání potravin a demontáž spotřebiče. Před sestavením se ujistěte, že motorová jednotka je odpojená od síťové zásuvky. Potraviny se musí vložit do nádoby **C6** vždy až poté, co je v ní umístěn unašeč **C4** s nožovou jednotkou **C5**.



### Upozornění:

Maximální kapacita nádoby **C6** je 1,25 l. Nikdy ji nenapĺňujte nad rysku maxima.

- Dodržujte maximální množství surovin stanovené pro tento nástavec v podkapitole Průvodce zpracováním ingrediencí.
- Nástavec nepoužívejte ke zpracování tvrdých ingrediencí, jako jsou zmražené potraviny, kávová zrna, muškátový oříšek, kurkuma nebo kostky ledu apod.
- Před připojením k síťové zásuvce se ujistěte, že spotřebič je řádně sestaven a že regulátor rychlosti **A8** je nastaven v poloze 0 (vypnuto).

- Zastrčku přívodního kabelu připojte k síťové zásuvce. Regulátorem rychlosti **A8** nastavte rychlost. Pro tento nástavec je doporučeno nastavení rychlosti 7 nebo P (pulzní stupeň). Pulzní stupeň slouží ke krátkodobému nastavení rychlosti otáček na maximum. Ke spuštění pulzního režimu otočte regulátorem rychlosti **A8** do polohy P a krátce jej podržte v této poloze. Jakmile regulátor **A8** uvolníte, automaticky se vrátí do polohy 0 (vypnuto). Krátkým pulzním spínáním zamezíte nadměrnému rozmělnění potravin.
- Spotřebič nenechávejte v provozu příliš dlouhou dobu, když sečká tvrdý sýr nebo čokoládu. Jinak může dojít k zahřátí těchto ingrediencí, zejména se rozpuštěm a hrudkovatě.



### Upozornění:

Během používání nástavce se pohybuje hřídel výstupu **A5**.

- Dodržujte maximální doby zpracování a nastavení rychlosti, jak je stanoveno pro tento nástavec v podkapitole Průvodce zpracováním ingrediencí.
- Maximální doba nepřetržitého provozu je 6 minut.
- Po ukončení používání nastavte regulátor **A8** do polohy 0 (vypnuto) a zastrčku přívodního kabelu odpojte od zásuvky. Před odpojením od síťové zásuvky vyčkejte, až se zastaví pohyblivé části.
- Než demontujete nástavec z multifunkční hlavy **A4**, ujistěte se, že spotřebič je vypnutý a odpojený od síťové zásuvky. Zvláštní pozornost je nutné věnovat při manipulaci se sekacími čepelemi, zvláště při vyjímání sekacích nožů z nádoby **C6** a vyprazdňování nádoby **C6**.

## B. STROUHÁNÍ POTRAVIN

- Připravte si suroviny a nakrájejte je na kousky, které projdou plnicím otvorem **C2**.
- Zvolte typ struhadla a spotřebič sestavte dle pokynů uvedených v podkapitole B. Sestavení spotřebiče pro strohání potravin a demontáž spotřebiče. Před sestavením se ujistěte, že motorová jednotka je odpojená od síťové zásuvky.
- Struhadla **C9**, **C10**, **C11** a **C12** nepoužívejte ke strohání příliš tvrdých ingrediencí. Struhadla **C9**, **C10**, **C11** a **C12** lze použít pouze pro zpracování takových potravin, které lze běžně krájet nožem.
- Před připojením k síťové zásuvce se ujistěte, že spotřebič je řádně sestaven a že regulátor rychlosti **A8** je nastaven v poloze 0 (vypnuto).
- Zastrčku přívodního kabelu připojte k síťové zásuvce a regulátorem rychlosti **A8** nastavte rychlost 3 nebo 4.



### Upozornění:

Během používání nástavce se pohybuje hřídel výstupu **A5**.

- Do plnicího otvoru **C2** postupně vkládejte suroviny a protlačujte je pomocí přítlaku **C1**, viz obrázek **J6**.



### Upozornění:

Ke stlačování surovin nikdy nepoužívejte prsty nebo jiné předměty. Vždy používejte dodávaný přítlak **C1**.

- Dodržujte maximální množství surovin, maximální doby zpracování a nastavení rychlosti, jak je stanoveno pro tento nástavec v podkapitole Průvodce zpracováním ingrediencí.
- Pro tento nástavec je maximální povolená rychlost 4. Maximální doba nepřetržitého provozu je 6 minut.
- Po ukončení používání nastavte regulátor **A8** do polohy 0 (vypnuto) a zastrčku přívodního kabelu odpojte od zásuvky. Před odpojením od síťové zásuvky vyčkejte, až se zastaví pohyblivé části.
- Než demontujete nástavec z multifunkční hlavy **A4**, ujistěte se, že spotřebič je vypnutý a odpojený od síťové zásuvky. Zvláštní pozornost je nutné věnovat při manipulaci se struhadly, zvláště při vyjímání struhadel z nádoby **C6** a vyprazdňování nádoby **C6**.

## PRŮVODCE ZPRACOVÁNÍM INGREDIENCÍ

Typ nástavce	Ingredience	Maximální množství (dávka)	Nastavení rychlosti	Maximální doba zpracování	
Nožová jednotka <b>C5</b>	Maso nebo šunka	500 g	7 nebo P (pulzní stupeň)	5 s nebo 5x 1 s	
	Cibule	500 g	P	5x 1 s	
	Bylinky	50 g	P (pulzní stupeň)	30 s	
Nástavec na sekání a strohání	Oříšky zbavené skořápek	250 g	7	60 s	
	Čokoláda	250 g	7	45 s	
	Hrubé struhadlo <b>C10</b>	Mrkev	500 g	4	30 s
	Jemné struhadlo <b>C9</b>	Okurka	2 ks	4	30 s
	Struhadlo na strohání plátků <b>C11</b>	Oloupané brambory	500 g	3	30 s
	Velmi jemné struhadlo <b>C12</b>	Oloupané brambory	500 g	4	30 s
	Velmi jemné struhadlo <b>C12</b>	Parmazán	200 g	4	30 s

## SESTAVENÍ A DEMONTÁŽ SPOTŘEBIČE (OBRÁZEK K1–K4)

- Spotřebič vždy odpojte od napájení před montáží a demontáží. Před výměnou příslušenství nebo přístupných částí, které se při používání pohybují, vypněte spotřebič a odpojte ho od napájení.
- Do mixovací nádoby **D3** nalijte tekutiny nebo vložte potraviny. Větší potraviny je třeba předem nakrájet na menší kousky. Při plnění nádoby **D3** dodržujte veškeré bezpečnostní pokyny a maximální množství surovin, jak je stanoveno pro tento typ příslušenství v podkapitole Použití spotřebiče a Průvodce zpracováním ingrediencí. Maximální kapacita mixovací nádoby **D3** je 1,25 l. Nikdy ji nepřepĺňujte nad rysku maxima.
- Na mixovací nádobu **D3** nasadte víko **D2** a řádně jej stlačte dolů, aby dosedlo na hrdo nádoby **D3** po celém obvodu. Do otvoru ve víku **D2** vložte odměrné víčko **D1** a pootočte s ním ve směru hodinových ručiček až na doraz, aby došlo k jeho upevnění.
- Ujistěte se, že motorová jednotka je odpojena od síťové zásuvky a že multifunkční hlava **A4** je sklopená do horizontální provozní polohy. Z multifunkční hlavy **A4** sejměte kryt **A1**, viz obrázek **K3**. Dle obrázku **K4** nasadte sestavenou mixovací nádobu na výstup a pootočte s ní ve směru hodinových ručiček až nadoraz. Při nasazování sestavené mixovací nádoby na výstup je třeba, aby symbol ▼ vyznačený na nádobě **D3** byl zarovnan s symbolem □, který je vyznačen na multifunkční hlavě **A4**. Pro připravení k multifunkční hlavě **A4** je třeba pootočit sestavenou mixovací nádobu ve směru hodinových ručiček, až dojde k zarovnaní symbolu ▼ vyznačeného na nádobě **D3** se symbolem □, který je vyznačen na multifunkční hlavě **A4**.
- Ujistěte se, že odnímatelné kryty **A2** a **A3** jsou řádně připraveny k multifunkční hlavě **A4**. Nyní je spotřebič sestaven a připraven k použití.
- Bezpečnostní systém neumožní spuštění spotřebiče, pokud není mixér řádně připraven k multifunkční hlavě **A4** a pokud není bezpečnostní kryt **A2** řádně připraven na svém místě.
- Při demontáži postupujte opačným způsobem.

## POUŽITÍ SPOTŘEBIČE

- Mixér je určen k přípravě pokrmů a nápojů, jako jsou krémové polévky, omáčky, pomazánky, mléčné koktejly, čerstvé dětské mixované pokrmy apod. Neslouží k odšťavňování ovoce a zeleniny, přípravě bramborového pyré, kynutého těsta ani ke šlehaní vaječných bílků.
- Do mixovací nádoby **D3** vložte přísady (větší potraviny je nutné předem nakrájet) a spotřebič sestavte dle instrukcí uvedených v předchozí podkapitole Sestavení a demontáž spotřebiče. Před sestavením se ujistěte, že motorová jednotka je odpojena od síťové zásuvky.



## Upozornění:

Maximální kapacita mixovací nádoby **D3** je 1,25 l. Nikdy ji nepřepĺňujte nad rysku maxima. Při zpracování tekutin, které nabývají v průběhu mixování na objemu, napĺňujte nádobu **D3** pouze ze 2/3 její maximální kapacity.

- Před připojením k síťové zásuvce se ujistěte, že spotřebič je řádně sestaven a že regulátor rychlosti **A8** je nastaven v poloze 0 (vypnuto).
- Zástrčku přívodního kabelu připojte k síťové zásuvce. Regulátorem rychlosti **A8** nastavte rychlost. Pro tento nastavec je doporučeno nastavení rychlosti 7 nebo P (pulzní stupeň). Pulzní stupeň je vhodné použít, když chcete mixovat potraviny jen velmi krátce. Ke spuštění pulzního stupně otočte regulátor **A8** do polohy P a krátce jej v této poloze přidržte. Jakmile regulátor **A8** uvolníte, automaticky se vrátí do polohy 0 (vypnuto).



## Upozornění:

Během používání mixéru se pohybuje hřidel výstupu **A5**.

- Dodržujte maximální množství potravin, časy zpracování a nastavení rychlosti uvedené v tabulce Průvodce zpracováním ingrediencí. Maximální doba nepřetržitého provozu jsou 3 minuty.
- Potraviny nebo tekutiny mějte přidržovat do nádoby **D3** během mixování otvorem ve víku **D2** po vyjmutí odměrného víčka **D1**. Během provozu nikdy neotevírejte víko **D2** ani nevkládějte do nádoby **D3** ruce nebo jiné předměty.
- Po ukončení používání nastavte regulátor **A8** do polohy 0 (vypnuto) a zástrčku přívodního kabelu odpojte od zásuvky. Před odpojením od síťové zásuvky vyčkejte, až se zastaví pohybivé části.
- Vždy ne sejměte mixovací nádobu z multifunkční hlavy **A4**, se ujistěte, že spotřebič je vypnutý a odpojený od síťové zásuvky. K odstranění potravin z nádoby **D3** použijte měkkou plastovou stěrku. Zvláštní pozornost je nutné věnovat při vyprázdnování nádoby **D3**. Sekací čepele **D5** jsou velmi ostré. Nedotýkejte se jejich ostří, aby nedošlo k poranění.

## TIPY A RADY PRO MIXOVÁNÍ

- Potraviny pevné konzistence, jako je např. ovoce nebo zelenina, nejprve rozkrájte na 2cm kostky a teprve poté je rozmixujte.
- Rozmixujte nejdříve menší množství ingrediencí a poté ingredience postupně přidávejte otvorem ve víku **D2** během mixování. Tím dosáhnete lepších výsledků, než když vložíte všechny ingredience do mixovací nádoby **D3** najednou.
- Pokud potřebujete zpracovat potraviny pevné konzistence současně s tekutinami, doporučujeme nejdříve rozmixovat potraviny pevné konzistence a část tekutiny. Zbytek tekutin pak postupně přidejte otvorem ve víku **D2** během mixování.
- Pro mixování velmi hustých tekutin doporučujeme použít pulzní stupeň, aby nedocházelo k castému zasekávání sekacích čepelí **D5**. Mixér spouštějte opakovaně v krátkých intervalech.
- Kostky ledu je třeba zpracovat okamžitě po vyjmutí z mrazničky. Jakmile začne led tát, kostky se spojí a nebude možné je rozmixovat.

## PRŮVODCE ZPRACOVÁNÍM INGREDIENCÍ

Typ příslušenství	Ingredience	Maximální množství (dávkla)	Nastavení rychlosti	Maximální doba mixování
Mixér	Zeleninové nápoje	1,25 l	7	2 min
	Ovocné koktejly	1,25 l	7	1 min
	Polévky ochlazené na pokojovou teplotu	1,25 l	7	1 min
	Kostky ledu	9 ks	P (pulzní stupeň)	20x 1 s

## SMOOTHIE MIXÉR

## SESTAVENÍ A DEMONTÁŽ SPOTŘEBIČE (OBRÁZEK L1–L5)

- Spotřebič vždy odpojte od napájení před montáží a demontáží. Před výměnou příslušenství nebo přístupných částí, které se při používání pohybují, vypněte spotřebič a odpojte ho od napájení.
- Do nádoby smoothie mixéru **E2** nalijte tekutiny a vložte potraviny, které chcete zpracovat. Větší suroviny je nutné předem nakrájet na přibližně 2cm kostky. Při plnění nádoby **E2** dodržujte veškeré bezpečnostní pokyny a maximální množství surovin, jak je stanoveno pro tento typ příslušenství v podkapitole Průvodce zpracováním ingrediencí. Maximální kapacita nádoby **E2** je 0,6 l. Nikdy ji nepřepĺňujte nad rysku maxima.
- Na hrdo nádoby **E2** nasadte nožovou jednotku **E3** tak, aby sekací čepele směřovaly do nádoby **E2**, a řádně ji zasoubujete a dotáhněte.



## Výstraha:

Při manipulaci s nožovou jednotkou **E3** je nutno dbát zvýšené pozornosti, aby nedošlo k poranění. Nedotýkejte se ostří čepelí.

- Ujistěte se, že multifunkční hlava **A4** je odpojena od síťové zásuvky a že multifunkční hlava **A4** je sklopená do horizontální provozní polohy. Z multifunkční hlavy **A4** sejměte kryt **A1**, viz obrázek **L3**. Sestavenou nádobu smoothie mixéru otočte tak, aby nožová jednotka **E3** byla vesměru. Dle obrázku **L4** nasadte sestavenou nádobu na výstup a pootočte s ní ve směru hodinových ručiček až nadoraz. Při nasazování sestavené nádoby smoothie mixéru na výstup je třeba, aby symbol ▼ vyznačený na nožové jednotce **E3** byl zarovnan s symbolem □, který je vyznačen na multifunkční hlavě **A4**. Pro připravení k multifunkční hlavě **A4** je třeba pootočit sestavenou nádobu ve směru hodinových ručiček, až dojde k zarovnaní symbolu ▼ vyznačeného na nožové jednotce **E3** se symbolem □, který je vyznačen na multifunkční hlavě **A4**.
- Ujistěte se, že odnímatelné kryty **A2** a **A3** jsou řádně připraveny k multifunkční hlavě **A4**. Nyní je spotřebič sestaven a připraven k použití.
- Bezpečnostní systém neumožní spuštění spotřebiče, pokud není smoothie mixér řádně připraven k multifunkční hlavě **A4** a pokud není bezpečnostní kryt **A2** řádně připraven na svém místě.
- Při demontáži postupujte opačným způsobem. Sejmутí smoothie mixéru ze spotřebiče je třeba provést opatrně tak, aby nedošlo k uvolnění nožové jednotky **E3** z hrdo nádoby **E2**.
- Pokud chcete použít nádobu smoothie mixéru jako lahev na pítí, připravené k hrdo nádoby **E2** víčko **E1**, viz obrázek **L5**. Při přenašení dbejte na to, aby bylo řádně uzavřeno pítí, aby nedošlo k rozlití obsahu lahve.

## POUŽITÍ SPOTŘEBIČE

- Smoothie mixér je určen k přípravě ovocných nebo zeleninových smoothie nápojů.
- Do nádoby **E2** vložte přísady (větší potraviny je nutné předem nakrájet) a spotřebič sestavte dle instrukcí uvedených v předchozí podkapitole Sestavení a demontáž spotřebiče. Před sestavením se vždy ujistěte, že motorová jednotka je odpojena od síťové zásuvky.



## Upozornění:

Maximální kapacita nádoby **E2** je 0,6 l. Nikdy ji nepřepĺňujte nad rysku maxima.

- Před připojením k síťové zásuvce se ujistěte, že spotřebič je řádně sestaven a že regulátor rychlosti **A8** je nastaven v poloze 0 (vypnuto).
- Zástrčku přívodního kabelu připojte k síťové zásuvce. Regulátorem **A8** nastavte rychlost. Pro tento typ příslušenství je doporučeno nastavení rychlosti 7 nebo P (pulzní stupeň). Pulzní stupeň je vhodné použít, když chcete mixovat potraviny jen velmi krátce. Ke spuštění pulzního stupně otočte regulátor **A8** do polohy P a krátce jej v této poloze přidržte. Jakmile regulátor **A8** uvolníte, automaticky se vrátí do polohy 0 (vypnuto).



## Upozornění:

Během používání smoothie mixéru se pohybuje hřidel výstupu **A5**.

- Dodržujte maximální množství potravin, časy zpracování a nastavení rychlosti uvedené v tabulce Průvodce zpracováním ingrediencí. Maximální doba nepřetržitého provozu je 1,5 minuty.
- Po ukončení používání nastavte regulátor **A8** do polohy 0 (vypnuto) a zástrčku přívodního kabelu odpojte od síťové zásuvky. Před odpojením od síťové zásuvky vyčkejte, až se zastaví pohybivé části.
- Vždy ne sejměte smoothie mixér z multifunkční hlavy **A4**, ujistěte se, že spotřebič je vypnutý a odpojený od síťové zásuvky. Zvláštní pozornost je nutné věnovat při manipulaci s nožovou jednotkou **E3**, zvláště při vyjímání nožové jednotky **E3** z nádoby **E2**. Sekací čepele jsou velmi ostré. Nedotýkejte se jejich ostří, aby nedošlo k poranění.

Typ příslušenství	Ingredience	Maximální množství (dávka)	Nastavení rychlosti	Maximální doba mixování
Smoothie mixér	Zeleninové smoothie	600 ml	7 nebo P (pulzní stupeň)	1 min
	Ovocné smoothie	600 ml	7 nebo P (pulzní stupeň)	1 min

**POUŽITÍ NÁDOBKY NA VÝROBU LEDU**

- Nádobka na výrobu ledu **F1** slouží k výrobě ledu a můžete ji použít k ochlazení hotových nápojů apod.
- Odsroubujte víčko a nádobku naplňte čistou studenou vodou k rýsce maxima „MAX FILL LINE“. Víčko zašroubujte a nádobku uložte do mrazničky.
- Až se v nádobce vytvoří led, můžete ji z mrazničky vyjmout a použít k ochlazení nápoju.
- Nádobku **F1** nikdy nevykládejte společně se surovinami do nádoby, ve které budete zpracovávat potraviny.

**ANALÝZA PROBLÉMU A JEJICH ŘEŠENÍ**

- Pokud spotřebič vydává během provozu zvláštní zvuky nebo se objeví zápalch, kouř apod., spotřebič okamžitě vypněte, odpojte jej od síťové zásuvky a přestaňte jej používat.

Problém	Možná příčina	Řešení
Spotřebič nefunguje.	Spotřebič není připojen k síťové zásuvce.	Regulátor rychlosti <b>A8</b> nastavte do polohy 0 (vypnuto). Zástrčku přírodního kabelu připojte k síťové zásuvce a poté nastavte rychlost v souladu s pokyny v tomto návodu k použití.
	Není nastavena rychlost.	Regulátorem rychlosti <b>A8</b> nastavte rychlost v souladu s pokyny v tomto návodu k použití.
	Příslušenství (nástavec na sekání a strouhání, mixér nebo smoothie mixér) není řádně připraveno ke spotřebiči.	Regulátor rychlosti <b>A8</b> nastavte do polohy 0 (vypnuto). Zástrčku přírodního kabelu odpojte od síťové zásuvky. Příslušenství řádně připraveně ke spotřebiči dle pokynů uvedených v tomto návodu k použití. Zástrčku přírodního kabelu připojte k síťové zásuvce a poté nastavte rychlost v souladu s pokyny v tomto návodu k použití.
	Nástavec na sekání a strouhání není řádně sestaven.	Regulátor rychlosti <b>A8</b> nastavte do polohy 0 (vypnuto). Zástrčku přírodního kabelu odpojte od síťové zásuvky. Nástavec sejměte ze spotřebiče. K nádobě <b>C6</b> řádně připevněte víko <b>C3</b> dle pokynů uvedených v tomto návodu k použití. Nástavec řádně připevněte zpět ke spotřebiči. Zástrčku přírodního kabelu připojte k síťové zásuvce a poté nastavte rychlost v souladu s pokyny v tomto návodu k použití.
	Odnímatelný bezpečnostní kryt <b>A1</b> a/nebo <b>A2</b> není řádně připraven na svém místě, když nepoužíváte vysokorychlostní výstup.	Regulátor rychlosti <b>A8</b> nastavte do polohy 0 (vypnuto). Zástrčku přírodního kabelu odpojte od síťové zásuvky. Odnímatelný bezpečnostní kryt <b>A1</b> a/nebo <b>A2</b> řádně připevněte na své místo, když nepoužíváte vysokorychlostní výstup. Ujistěte se, že spotřebič je řádně sestaven dle pokynů uvedených v tomto návodu k použití. Zástrčku přírodního kabelu připojte k síťové zásuvce a poté nastavte rychlost v souladu s pokyny v tomto návodu k použití.
	Multifunkční hlava <b>A4</b> není sklopena do horizontální provozní polohy.	Regulátor rychlosti <b>A8</b> nastavte do polohy 0 (vypnuto). Zástrčku přírodního kabelu odpojte od síťové zásuvky. Stiskněte tlačítko <b>A7</b> a multifunkční hlavu <b>A4</b> sklopte do horizontální provozní polohy. Aretace multifunkční hlavy <b>A4</b> v horizontální provozní poloze je signalizována vysunutím tlačítka <b>A7</b> . Ujistěte se, že spotřebič je řádně sestaven dle pokynů uvedených v tomto návodu k použití. Zástrčku přírodního kabelu připojte k síťové zásuvce a poté nastavte rychlost v souladu s pokyny v tomto návodu k použití.
Spotřebič se během provozu zastavil.	Tento spotřebič je vybaven mikroprocesorem, který analyzuje a reguluje provozní výkon. Pokud je spotřebič vystaven nadměrné zátěži, automaticky se zastaví.	Pro restartování spotřebiče nastavte regulátor rychlosti <b>A8</b> do polohy 0 (vypnuto) a zástrčku přírodního kabelu odpojte od síťové zásuvky. Odstraňte část suroviny a spotřebič nechte 20 minut vychladnout. Poté můžete pokračovat v činnosti.

- Při odstraňování problémů je nutné dodržovat výše uvedené postupy.
- Pokud se vám stále nedaří spotřebič spustit, kontaktujte autorizované servisní středisko.

**ČIŠTĚNÍ A ÚDRŽBA**



**Výstraha:**

Před čištením spotřebič vždy vypněte nastavením regulátoru **A8** do polohy 0 (vypnuto) a odpojte od síťové zásuvky.

- Spotřebič udrztej v čistotě. Spotřebič čistěte po každém použití.
- Abyste mohli spotřebič řádně vyčistit, demontujte z něj odnímatelné příslušenství. Před demontáží musí být spotřebič vypnutý a odpojený od síťové zásuvky. Příslušenství pak demontujte na jednotlivé součásti.
- Při čištení se řiďte údaji v tabulce M. Tato tabulka uvádí, které součásti jsou určeny pro čištení pod tekoucí vodou, v myčce nebo pouze pro čištení navlhčeným hadříkem.
- Základnu **A6** s multifunkční hlavou **A4** a napájecí přívod nikdy nepoužíte do vody nebo jiné tekutiny ani neoplachujte pod tekoucí vodou. Základnu **A6** s multifunkční hlavou **A4** čistěte pouze lehcí navlhčeným hadříkem. Vyčištění povrch pak vyřete dosucha měkkým hadříkem.
- Ostatní součásti vyčistěte pod tekoucí vodou nebo je nechte umyt v myčce. Řiďte se údaji v tabulce M.



**Výstraha:**

Sekací čepele jsou velmi ostré. Při čištení struhadel **C9, C10, C11** a **C12** a sekacích čepelí mixéru, smoothie mixéru, mlýnku na maso a nástavce na sekání a strouhání je nutno dbát zvýšené pozornosti, aby nedošlo k poranění o jejich ostří.

- Dejte na to, aby sekací čepele nepřišly do kontaktu s tvrdými předměty. Jinak může dojít ke ztupení jejich ostří.
- Součásti, které jsou určeny pro mytí pod tekoucí vodou, omyjte teplou tekoucí vodou (max. do 60 °C) s přidávkem tekoucího přípravku na ruční mytí nádobí. Poté je opláchněte čistou tekoucí vodou, aby se z nich odstranily veškeré zbytky přípravku na mytí nádobí. Vyčištěné součásti řádně vyřete dosucha utěrkou. Sekací čepele a struhadla **C9, C10, C11** a **C12** nechte volně uschnout



**Výstraha:**

Sekací čepele a struhadla **C9, C10, C11** a **C12** neotírejte utěrkou, abyste se neporanili o jejich ostří.

- Sekací čepele **D5**, které jsou součástí mixovací nádoby **D3**, můžete vyčistit rovněž tak, že řádně sestavený mixér spustíte na 15 sekund s nádobou naplněnou 0,5 l vody s přidávkem jedné kapky kuchyňského saponátu. Tím dojde k uvolnění nečistot ze sekacích čepelí **D5** a stěn nádoby **D3**. Nádoby **D3** pak řádně vypláchněte čistou vodou, aby se odstranily veškeré zbytky nečistot a saponátu.
- Pokud jste šlehalí vejčné bílky, misu **A13** a šlehač metlu **A15** nejprve opláchněte studenou vodou. Pokud byste použili horkou vodu, zbytky vejčových bílků by ztvrdly a jejich odstranění by bylo obtížnější.
- Některé suroviny, jako je například karkotka, mohou způsobit zbarvení některých částí příslušenství. To však nemá vliv na jeho fungování. Zbarvení obvykle vymyjí po nějakém čase.
- K čištení nepoužívejte drátěný, čisticí prostředky s abrazivním účinkem, benzín a jiná ředidla apod. Jinak může dojít k narušení povrchové úpravy spotřebiče nebo ke vzniku nebezpečné situace.

**SKLADOVÁNÍ**

- Pokud nebudete spotřebič používat, uložte jej na čisté, suché místo mimo dosah dětí. Ujistěte se, že multifunkční hlava **A4** je sklopena do horizontální polohy.

**TECHNICKÉ ÚDAJE**

Jmenovitý rozsah napětí.....	220–240 V
Jmenovitý kmitočet.....	50–60 Hz
Jmenovitý příkon.....	1 000 W
Třída ochrany (před úrazem elektrickým proudem).....	II
Hlučnost.....	85 dB(A)

Deklarovaná hodnota emise hluku tohoto spotřebiče je 85 dB(A), což představuje hladinu A akustického výkonu vzhledem k referenčnímu akustickému výkonu 1 pW.

**Vysvětlení technických pojmů**

Stupeň ochrany před úrazem elektrickým proudem:  
Třída II – Ochrana před úrazem elektrickým proudem je zajištěna dvojitou nebo zesílenou izolací.

Změny textu a technických specifikací vyhrazeny.

**POKYNY A INFORMACE O NAKLÁDÁNÍ S POUŽITÝM OBALEM**

Použitý obalový materiál odložte na místo určené obcí k ukládání odpadu.

**LIKVIDACE POUŽITÝCH ELEKTRICKÝCH A ELEKTRONICKÝCH ZAŘÍZENÍ**



Tento symbol na produktech anebo v průvodních dokumentech znamená, že použité elektrické a elektronické výrobky nesmí být přidány do běžného komunálního odpadu. Ke správné likvidaci, obnově a recyklaci předejte tyto výrobky na určená sběrná místa. Alternativně v některých zemích Evropské unie nebo jiných evropských zemích můžete vrátit své výrobky místnímu prodejci při koupi ekvivalentního nového produktu.

Správnou likvidací tohoto produktu pomůžete zachovat cenné přírodní zdroje a napomáháte prevenci potenciálních negativních dopadů na životní prostředí a lidské zdraví, což by mohly být důsledky nesprávné likvidace odpadu. Další podrobnosti si vyžádejte od místního úřadu nebo nejbližšího sběrného místa.

Při nesprávné likvidaci tohoto druhu odpadu mohou být v souladu s národními předpisy uděleny pokuty.

**Pro podnikové subjekty v zemích Evropské unie**

Chcete-li likvidovat elektrická a elektronická zařízení, vyžádejte si potřebné informace od svého prodejce nebo dodavatele.

**Likvidace v ostatních zemích mimo Evropskou unii**

Tento symbol je platný v Evropské unii. Chcete-li tento výrobek zlikvidovat, vyžádejte si potřebné informace o správném způsobu likvidace od místních úřadů nebo od svého prodejce.



Tento výrobek splňuje veškeré základní požadavky směrnic EU, které se na něj vztahují.