

Automatická rotačná kulma

erava

K-231

Návod na obsluhu/Záruka

SK



CE

model: K-231 model: K-231 model: K-231 model: K-231 model: K-231 model: K-231
model: K-231 model: K-231 model: K-231 model: K-231 model: K-231 model: K-231

Všeobecné bezpečnostné upozornenia

Pred uvedením tohto zariadenia do prevádzky si, prosíme, dôkladne prečítajte tento návod na použitie!

- Odložte si tento návod na použitie so záručným listom, pokladničný bloček a krabicu s vnútorným obalom pre prípad reklamácie výrobku!
- Zariadenie je určené výhradne na súkromné a nie na profesionálne používanie.
- Keď zariadenie nepoužívate, čistíte, nasadzujete naň príslušenstvo alebo keď sa vyskytne porucha, odpojte zariadenie z elektrickej siete. Predtým však vždy zariadenie vypnite. Pri odpájaní sieťovej šnúry ťahajte za koncovku. Nikdy neťahajte za šnúru samotnú.
- Aby ste chránili deti pred nebezpečenstvom úrazu elektrickým prúdom, nenechávajte ich nikdy bez dozoru s elektrickým zariadením. Zvoľte také umiestnenie vášho zariadenia, aby bolo mimo dosahu detí. Nezabudnite pri tom na to, že zariadenie je možné stiahnuť aj za voľne prístupnú sieťovú šnúru.
- Pravidelne kontrolujte sieťovú šnúru, ako aj samotné zariadenie. Pri výskyte akéhokoľvek poškodenia sa zariadenie nesmie používať.
- Nevykonávajte žiadne opravy na vašom zariadení. Opravu prenechajte na autorizovaný servis.
- Nevystavujte zariadenie ani sieťovú šnúru pôsobeniu tepla, priamemu slnečnému žiareniu, vlhkosti, mechanickému poškodeniu ostrými predmetmi ani podobným účinkom.
- Nedovoľte používať zariadenie bez dozoru dospeléj osoby! Zariadenie vždy vypnite, keď ho nepoužívate, a to aj v tom prípade, ak je to len na krátky okamih.
- Zariadenie používajte len s dodávaným príslušenstvom.
- Zariadenie nepoužívajte vonku.
- Zariadenie sa nesmie v žiadnom prípade dostať do styku s vodou alebo inou tekutinou alebo byť do nich ponorené. Zariadenie nepoužívajte, ak máte vlhké alebo mokré ruky.
- Ak zariadenie navlhlo alebo je mokré, odpojte okamžite sieťovú šnúru od elektrickej siete. Nesiahajte do vody!
- Zariadenie používajte výhradne len na stanovený účel.



Špeciálne bezpečnostné upozornenia

- Zariadenie nesmiete používať v blízkosti vody, napr. kúpeľňovej vane alebo sprchy, a nevystavujte ho vlhkosti. V dôsledku pádu zariadenia do vody a úrazu elektrickým prúdom hrozí ohrozenie života!
- Pozor: Zariadenie môže byť počas prevádzky horúce. Riziko popálenín.
- Tento spotrebič nesmú používať deti. Držte spotrebič a šnúru mimo dosahu detí.
- Tento spotrebič môžu používať deti od 8 roku veku a staršie, ak sa im poskytuje dohľad alebo sa im poskytnú inštrukcie týkajúce sa používania spotrebiča bezpečným spôsobom a ak rozumejú príslušnému nebezpečenstvu. Deti nesmú vykonávať čistenie a používateľskú údržbu, pokiaľ nie sú staršie ako 8 rokov a to pod dohľadom. Držte spotrebič a šnúru mimo dosahu detí, pokiaľ majú menej ako 8 rokov.
- Tento spotrebič môžu obsluhovať osoby so zníženými telesnými, zmyslovými alebo mentálnymi schopnosťami alebo nedostatkom skúseností, ak sa im poskytol dohľad alebo inštrukcie týkajúce sa používania spotrebiča bezpečným spôsobom a porozumeli príslušným nebezpečenstvám. Deti sa nesmú hrať so spotrebičom.
- Pre zabezpečenie doplnkovej ochrany sa odporúča nainštalovať do el. okruhu napájacieho kúpeľňu, prúdový chránič (RCD) menovitým vybavovacím prúdom neprevyšujúcim 30 mA. Poradte sa s elektrikárom.

Producent

ORAVA retail s.r.o.
Seberínho 2
821 03 Bratislava
Slovenská republika

Distribútori

ORAVA retail s.r.o.
Seberínho 2
821 03 Bratislava
Slovenská republika

ORAVA retail sales s.r.o.
Ostravska 494
739 25 Sviadnov
Česká republika

ORAVA retail Sp. z o.o.
ul. Kaczymiec 12
42-600
Polska

Odpad z elektrických a elektronických zariadení - nariadenie Európskej únie 2002/96/EC a upravujúce problematiku separovaného zberu odpadu



Toto označenie na zariadení alebo jeho obale znamená, že sa nesmie likvidovať v netriedenom komunálnom odpade. Odovzdajte ho do zberného strediska na recykláciu a likvidáciu odpadu z elektrických a elektronických zariadení. Správna likvidácia nespôsobí negatívne vplyvy na životné prostredie a zdravie obyvateľstva. Prispejete tak k ochrane a k zlepšeniu životného prostredia. Toto zariadenie je označené podľa európskeho nariadenia 2002/96/EC o elektrickom odpade a elektronickom vybavení (WEEE). Táto smernica tvorí rámec celoeurópskej odôvodnenosti o zbere a recyklácii elektrického odpadu a elektronického vybavenia.

Informácie o zariadení

Automatická kulma na vlasy pre perfektné kučery

Špeciálna, úplne nová kulma vám ušetrí energiu, čas a vytvorí perfektné a dlhotrvajúce kučery. Ideálna pre stredne dlhé a dlhé vlasy. Inovatívna funkcia naparovania, zaistí kučerám svieži, zvlhčený, hydratovaný vzhľad a perfektný, dlhotrvajúci výsledok natočenia. Prameň vlasov je automaticky vtiahnutý do keramickej komory, ktorá sa zahrieva zo všetkých smerov a kučeru vytvorí za pár sekúnd. O dostačujúcom zahriatí vás upozorní pípnutie, potom uvoľníte kučeru z kulmy a môžete pokračovať s ďalším prameňom vlasov. Na kulme dokážete nastaviť 3 smery tvorenia kučier. Nastavenie vpravo a vľavo zaistí, že budú kučery na oboch stranách hlavy v požadovanom smere. Automatické nastavenie bude striedať smer kučery pre prirodzenejší vzhľad. Kulma je vhodná pre všetky typy vlasov. Vytvoriť kučery nebolo nikdy jednoduchšie a rýchlejšie.

Technológie

- **MaxLife PRO** - vo vnútri každého klasického motora sú uhlíky, ktoré spôsobujú trenie a počas používania sa časom opotrebovávajú. Keď sa tieto uhlíky opotrebovávajú, dôjde k zlyhaniu motora. Pri motore **MaxLifePRO** sú tieto uhlíky nahradené štyrmi výkonnými magnetmi zo vzácnych zlúčenín, čo umožnilo dosiahnuť, že motor je ľahší, má nižšie vibrácie a neporovnateľne dlhšiu životnosť. Štandardná životnosť motorov je 700 hodín, dokonca aj tie najlepšie motory v súčasnosti na trhu majú životnosť 2 000 hodín. Motor **MaxLifePRO** vydrží až 10 000 hodín!
- **Nano titanium technológia** - vnútri zariadenia je navíjacia komora s nano titánovou vrstvou pre hladké tvorenie kučier.

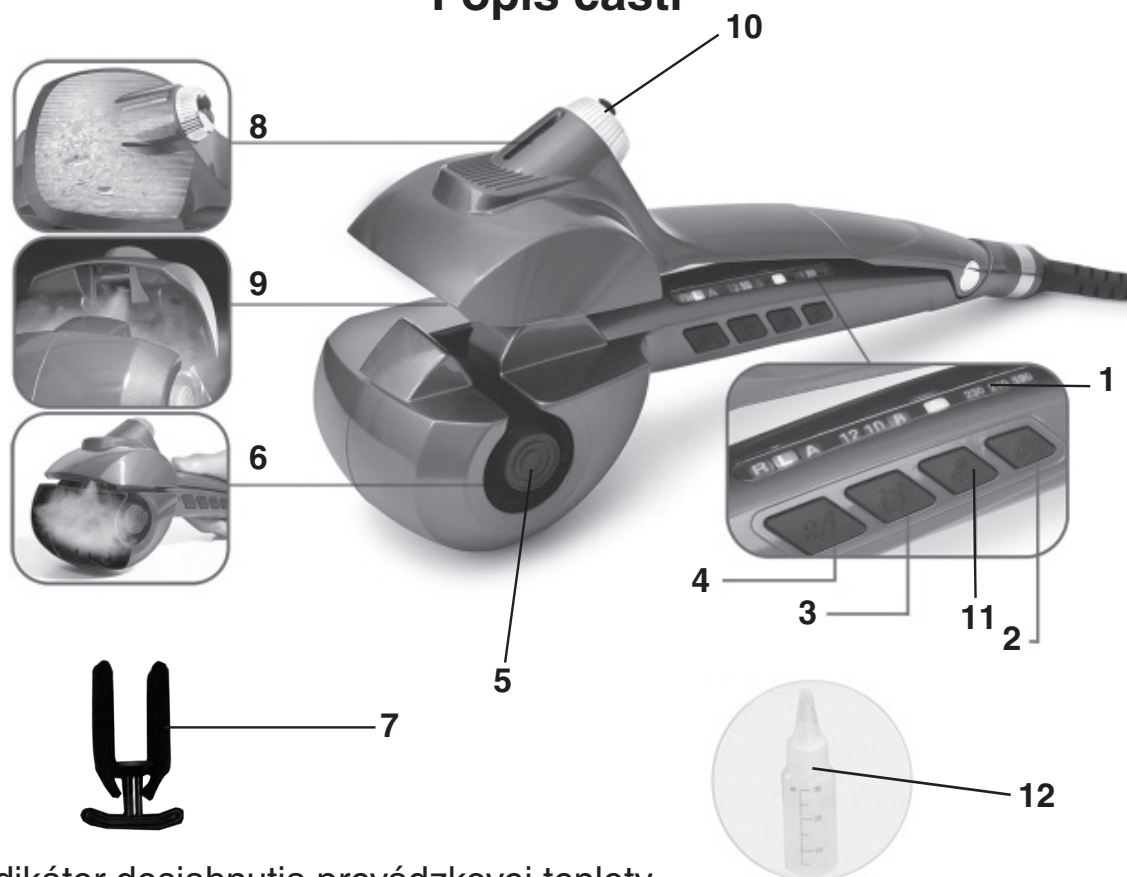
Vlastnosti

- Vysoká efektívnosť
Zariadenie výrazne znižuje čas vytvárania dokonalých kučier, čím umožňuje dosiahnuť väčšie množstvo účesov v rekordnom čase.
- Výkonný vyhrievací systém s rýchlym nahriatím za niekoľko sekúnd a stálou teplotou počas používania zaručuje dosiahnutie optimálnych a dlhotrvajúcich výsledkov.
- Kulma sa po 60 minútach automaticky vypne.
- Šetrné k životnému prostrediu, efektívnosť znižuje čas používania a šetrí elektrickú energiu.
- Po 20 minútach nečinnosti sa prepne do pohotovostného režimu.
- Rýchla obnova teploty zaisťuje tepelnú stabilitu počas používania.
- Nastavenie 3 smerov tvorby kučier - k tvári, od tváre alebo automatické nastavenie, pri ktorom sa strieda smer s každým prameňom vlasov.
- Kulma disponuje systémom proti zachyteniu vlasov.
- Kulma je vybavená kontrolou zahrievania prameňa vlasov (nastavenie a zvuková signalizácia).
- 3 nastavenia teploty 190 °C, 210 °C, 230 °C s dlhotrvajúcim účinkom a možnosťou použitia na rôzne typy vlasov.
- Tri nastavenia časovača:
 - 8 sekúnd/3 pípnutia - pre voľné prírodné kučery
 - 10 sekúnd/4 pípnutí - pre ľahko pružné kučery
 - 12 sekúnd/5 pípnutí - pre pevné a dlhotrvajúce kučery
- Ergonomický dizajn umožňuje pevné uchopenie a lepšiu manipuláciu počas používania.
- Vďaka špičkovému zariadeniu môžete vytvoriť bez námahy nekonečné množstvo štýlov s dlhotrvajúcimi výsledkami
- Kulma má sieťovú šnúru s otočným kĺbom

Technické parametre

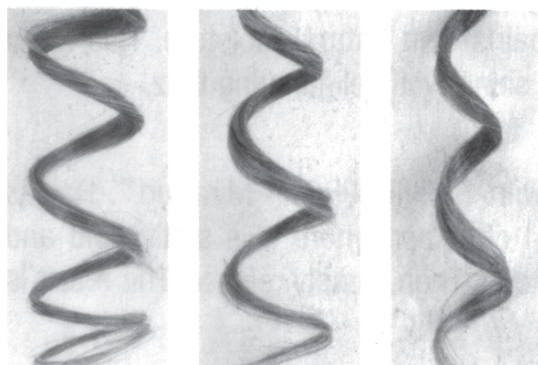
Napájanie:	230 V~ 50 Hz
Príkon:	max. 30 W
Rozmery (Š x V x D)	75 x 126 x 290mm
Hmotnosť:	0,52 kg
Sieťová šnúra:	2,6 m

Popis častí



- 1 Indikátor dosiahnutia prevádzkovej teploty
- 2 Ovládač zapnutia a nastavenia teploty (190 °C, 210 °C, 230 °C)
- 3 Ovládač nastavenia času (8, 10, 12 sekúnd)
- 4 Ovládač nastavenia smeru kučier
(k tvári, od tváre, automatické nastavenie striedania smeru)
- 5 Navíjacia komora s nano titánovou vrstvou
- 6 Parná komora
- 7 Čistiaca vidlica navíjacej komory
- 8 Zásobník na vodu s priezorom na kontrolku výšky hladiny vody
- 9 Otvor/výpust pary
- 10 Otvor na naplnenie vody
- 11 Ovládač pary
- 12 Nádoaba na naplnenie kulmy vodou

Typy kučier:



husté kučery

stredné kučery

voľné kučery

Uvedenie do prevádzky

Pred uvedením do prevádzky sa uistite, či nie je okolo zariadenia ovinutá sieťová šnúra. Zariadenie pred prvým použitím nechajte aklimatizovať na okolitú teplotu. Naplňte zásobník na vodu.

ZÁSOBNÍK NESMIE BYT PRÁZDNY!

Zariadenie dokáže vytvárať množstvo rôznych efektov kučier vo vlasoch. Jednoduchým experimentovaním s rôznymi nastaveniami dosiahnete požadované výsledky.

Vždy sa uistite, že prameň vlasov pre vytvorenie kučery nie je širší ako 2,5 cm. Typ zvlňenia bude závisieť od zvolenej teploty a nastavenia časovača, ktorý určuje čas, ako dlho sú vlasy stáčané vnútri komory.

Naplnenie zásobníka vodou

Povyťahnite a odklopte gumovú zátku na otvore zásobníka. Pomocou plastovej nádoby na vodu s tenkým ústím naplňte zásobník vodou. Priezorom na zásobníku môžete kontrolovať výšku hladiny vody.

Zapnutie rotačnej kulmy

Zatlačením a podržaním ovládača **2** na cca 2 sekundy zapnete kulmu. Pri zapnutí zaznejú dve krátke pípnutia. Rovnakým spôsobom kulmu vypnete. Po dosiahnutí zvolenej teploty prestane kontrolka blikať a zaznejú dve pípnutia.

Nastavenie teploty

K dispozícii sú 3 nastavenia teploty: 190 °C , 210 °C a 230 °C.

Odporúčame vždy začať s najnižším nastavením teploty a potom podľa potreby zvýšiť úroveň. Každé stlačenie tlačidla znamená zmenu nastavenia teploty.

- Nastavenie I (190 °C) - pre jemné, tenké alebo farbené vlasy.
- Nastavenie II (210 °C) - pre normálne vlasy.
- Nastavenie III (230 °C) - pre silné alebo vlnité vlasy.

Nastavenie času

K dispozícii sú 3 nastavenia času s automatickým indikátorom formou pípania. Tieto rôzne nastavenia vám poskytnú rôzne možnosti tvorby kučier. Čím dlhšie budú vlasy vnútri komory, tým sa vytvoria silnejšie (väčší počet) kučier. Výsledky sa však tiež líšia v závislosti od typu vlasov.

Pre orientáciu použite nasledovné údaje:

- Nastavenie 8 (8 sekúnd = 3 pípnutia) - pre voľné kučery.
- Nastavenie 10 (10 sekúnd = 4 pípnutia) - pre stredné (jemné) kučery.
- Nastavenie 12 (12 sekúnd = 5 pípnutí) - pre viac kučier (husté kučery).
- Po skončení zaznejú 4 rýchle pípnutia za sebou, čo značí, že je koniec a môžete uvoľniť vlasy.

Použitie pary

Tlačidlom 11 pre naparovanie na boku zariadenia, si môžete zvoliť, či funkciu naparovania chcete použiť alebo nie. Pri zapnutí sa rozsvieti zelená kontrolka.

Nastavenie smeru kučier

/k tvári, od tváre, automatické nastavenie striedania smeru

(Doprava (R)/Doľava (L)/Striedanie (A)/

Pomocou ovládača nastavenia smeru kučier dosiahnete jednotný alebo prirodzený vzhľad kučier.

Smer kučier nastavte stláčaním prepínača pre polohy L, R alebo A.

L Vlnenie sa začína doľava, proti smeru hodinových ručičiek.

R Vlnenie sa začína doprava, v smere hodinových ručičiek.

A Striedanie smeru vlnenia, t. j. opačný smer na každom nasledujúcom prameni vlasov, čím sa dosiahne symetrický vzhľad.

Keď upravujete vlasy na ľavej strane, zvolte ovládačom nastavenie smeru kučier L (doľava).

Keď upravujete vlasy na pravej strane, zvolte ovládačom nastavenie smeru kučier R (doprava). To zaistí, že zvlnenie pasuje smerom k tvári na oboch stranách hlavy a poskytne uniformný vzhľad.

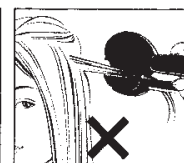
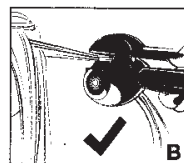
Pre prirodzenejší vzhľad zvolte nastavenie A (striedanie). Takto sa bude striedať smer zvlnenia po každom prameni vlasov.

Postup

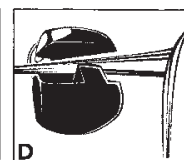
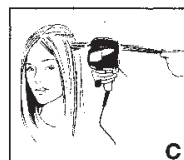
- 1 Uistite sa, že sú vlasy suché a rozčesané.
- 2 Zapojte zariadenie do elektrickej zásuvky 230 V.
- 3 Zapnite tlačidlom kulmu.
- 4 Zariadenie je pripravené na použitie, keď svetelný indikátor prestane blikať.
- 5 K dispozícii sú 3 nastavenia času. Zvoľte si optimálne nastavenie pre váš typ vlasov, prípadne nastavte ovládač nastavenia času do polohy 0.
- 6 Vyberte smer kučier nastavením indikátora do polohy L, R alebo A.



- 7 Oddel'te prameň vlasov širší ako 2,5 cm (obr. A). Uistite sa, že sú vlasy čisté, suché a rozčesané.
- 8 Umiestnite kulmu na miesto, kde chcete začať vytvárať kučery.



Kulma musí byť umiestnená do vlasov s otvorenou komorou smerom k hlave (obr. B). Prameň vlasov musí byť rovný a upravene vložený do stredu zariadenia (obr. C a D).



- 9 Keď sú vlasy na mieste, pustite ich a zatvorte rukoväť, aby sa vlasy automaticky navinuli do komory (obr. E).



Poznámka

Ak prameň vlasov po zatvorení rukoväte nepustíte, zariadenie sa zastaví a zaznie zvukový signál na znamenie, že je nutné uvoľniť vlasy.

Ak ste vložili príliš veľa vlasov, alebo vlasy nie sú v strede zariadenia, zariadenie sa zastaví a upozorní na problém.

Táto bezpečnostná funkcia zaistí, že sa vlasy nezamotajú.

- 10 Vlasy sa automaticky navinú do komory, kde sa plynulo spracujú a nahrejú zo všetkých strán, aby sa bez námahy vytvorila pekná kučera.
- 11 Pri použití nastaveného času, indikátor začne automaticky pípať po ukončení rotácie. Postupne bude zaznievať niekoľko pípnutí. Zariadenie držte stále so zatvorenými rukoväťami, kým neskončia všetky pípnutia. Potom zaznejú 4 rýchle pípnutia za sebou. Znamená to, že môžete vlasy vybrať zo zariadenia.

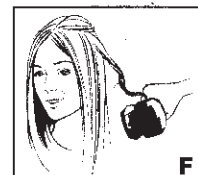
12 Úplne otvorte rukoväť a jemne odtiahnite zariadenie od hlavy, kým sa kučera vlasov neuvolní (obr. F).

Poznámka

Vlasy uvoľnite až po úplnom otvorení rukoväť. Ak budete zariadenie z vlasov ťahať pred otvorením rukoväť, kučera sa narovná.

Ak chcete, aby kučera dlho vydržala, nečešte ju ani nekefujte, kým nevychladne.

13 Postup vytvárania kučer opakujte na všetkých vlasoch, kým nezískate želané kučery.



Funkcie SMART TECH ®

Zariadenie disponuje 3 funkciami pre zvýšenú bezpečnosť a úsporu energie.

• **Automatické vypnutie**

Ak je zariadenie zapnuté dlhšie ako 60 minút nepretržite, automaticky sa vypne. Ak chcete pokračovať v jeho používaní, jednoducho posuňte ovládač nastavenia teploty do vypnutej polohy a potom ho nastavte do želanej polohy, aby sa zase zaplo.

• **Pohotovostný režim**

Po 20 minútach mimo prevádzky teplota klesne na cca 150 °C.

• **Pohybový senzor**

Keď zariadením pohnete a zatvoríte ho, znova sa zahreje na nastavenú teplotu.

Čistenie a údržba

- Zariadenie si vyžaduje čistenie z dôvodu nahromadenia napr. vlasov alebo zvyškov z vlasových produktov.
- Pred každým čistením najskôr zariadenie odpojte z elektrickej siete a nechajte ho vychladnúť.
- Zariadenie poutierajte mäkkou čistou handričkou a vnútro navíjacej komory vyčistite otáčaním nasunutej čistiacej vidlice. Nepoužívajte žiadne drsné práškové čistiace prostriedky ani rozpúšťadlá, ako je lieh alebo riedidlo.
- Pred opakovaným použitím nechajte zariadenie dôkladne uschnúť.

UPOZORNENIE

Nikdy nenaťahujte ani neskrúcajte sieťovú šnúru.

Nikdy sieťovú šnúru nenavíjajte okolo zariadenia. Môže dôjsť k jej poškodeniu, poškodeniu zariadenia, jeho prasknutiu alebo skratu.

Sieťovú šnúru pravidelne kontrolujte, či nie je poškodená.

Ak áno, ihneď prestaňte zariadenie používať. Taktiež ho prestaňte používať, ak sa nečakane zastaví alebo pracuje prerušovane.

Právo na zmeny vyhradené!