

Automatická kulma na vlasy

erava

K-240

Návod na obsluhu/Záruka

SK



CE

K-240

1. VŠEOBECNÉ BEZPEČNOSTNÉ POKYNY A UPOZORNENIA

Tento dokument obsahuje dôležité bezpečnostné pokyny a upozornenia pre bezpečnú, správnu a hospodárnu prevádzku elektrického zariadenia. Jeho dodržiavanie pomáha užívateľovi vyhnúť sa rizikám, zvýšiť spoľahlivosť a životnosť výrobku.

1.1. Všeobecné bezpečnostné pokyny

- **Pred uvedením zariadenia do prevádzky Vám odporúčame pozorne si preštudovať návod na obsluhu a zariadenie obsluhovať podľa stanovených pokynov!**
- Bezpečnostné pokyny a upozornenia uvedené v tomto návode nezahŕňajú všetky možné podmienky a situácie, ku ktorým môže pri používaní zariadenia dôjsť. Používateľ musí pochopiť, že faktorom, ktorý nie je možné zabudovať do žiadneho z výrobkov, je zodpovednosť a opatrnosť. Tieto faktory teda musia byť zaistené používateľom/používateľmi používajúcimi a obsluhujúcimi toto zariadenie.
- **Nedodržaním bezpečnostných pokynov a upozornení výrobcu nezodpovedá za akékoľvek vzniknuté škody na zdraví alebo majetku!**
- Pred prvým použitím zariadenia sa dôkladne presvedčte, že je zariadenie kompletné a nevykazuje viditeľné známky poškodenia. Ak je výrobok chybný alebo ak má akékoľvek viditeľné poškodenie, výrobok nepoužívajte.
- Návod na obsluhu udržiavajte podľa možnosti v blízkosti zariadenia počas celej doby jeho životnosti. Návod na obsluhu vždy uchovávajte spolu so spotrebičom pre jeho použitie v budúcnosti a použitie novými používateľmi.
- Zariadenie používajte výhradne na účel, na ktorý je určený, a spôsobom, ktorý je stanovený výrobcom.
- Zariadenie je určené na používanie v domácnosti a v podobných vnútorných priestoroch určených pre bývanie, bez zvláštneho zamerania. Nejde o profesionálne zariadenie na komerčné použitie.
- Nemeňte technické parametre a charakteristiky zariadenia neautorizovanou zmenou či úpravou akejkoľvek časti zariadenia.
- Výrobca nezodpovedá za škody spôsobené počas prepravy, nesprávnym používaním, poškodením alebo zničením zariadenia vplyvom nepriaznivých poveternostných podmienok.

1.2. Bezpečnosť prevádzkového prostredia

- Nepoužívajte zariadenie v priemyselnom prostredí ani vo vonkajšom prostredí.
- Prevádzkové prostredie zariadenia udržiavajte vždy čisté a dobre osvetlené.
- Zariadenie neumiestňujte na nestabilný povrch. Prevrhnutie alebo pád zariadenia môže spôsobiť poranenie osôb alebo poškodenie zariadenia.
- Zariadenie nevystavujte priamemu slnečnému žiareniu ani nadmerným zdrojom tepla.

- Nepoužívajte elektrický spotrebič v priestoroch s horľavými kvapalinami, plynmi alebo prachom. Spotrebič môže byť zdrojom iskrenia, čo môže mať za následok vznietenie prachu, alebo výparov.

Charakteristiky prevádzkového prostredia

1. Teplota okolia: +5 ÷ +40 °C
 2. Vlhkosť: 5 ÷ 85 %
 3. Nadmorská výška: ≤ 2 000 m
 4. Výskyt vody: občasná kondenzácia vody alebo výskyt vodnej pary
 5. Výskyt cudzích telies: množstvo a druh prachu nie sú významné
- Stupeň ochrany krytom: IP20

- Ostatné charakteristiky prevádzkového prostredia (mechanické namáhanie – rázy a vibrácie, výskyt rastlínstva, živočíchov, poveternostných vplyvov) sú z hľadiska účinku na správne a bezpečné používanie elektrických zariadení zanedbateľné.

1.3. Elektrická bezpečnosť

- Pred prvým pripojením elektrického spotrebiča do napájacej siete skontrolujte, či sieťové napätie uvedené na štítku spotrebiča zodpovedá napätiu sieťovej zásuvky v domácnosti.
- Elektrický spotrebič je určený pre napájanie so siete 230 V~. Elektrická bezpečnosť spotrebiča je zaručená výhradne v prípade správneho zapojenia do elektrickej siete.
- Používajte výhradne napájací kábel so zástrčkou (sieťovú šnúru), ktorý bol dodaný spolu so zariadením a kompatibilný so sieťovou zásuvkou. Použitie iného kábla môže viesť k požiaru alebo zásahu elektrickým prúdom.
- Elektrický spotrebič vždy pripojujte do ľahko prístupnej sieťovej zásuvky. V prípade vzniku prevádzkovej poruchy je nutné spotrebič čo najrýchlejšie vypnúť a odpojiť zo sieťového napájania.
- Napájací kábel/sieťovú šnúru neodpájajte ťahaním za kábel/šnúru. Odpojenie vykonajte vytiahnutím prívodu za zástrčku napájacieho kábla/sieťovej šnúry.
- Ak použijete predlžovací napájací kábel, skontrolujte, či celkový menovitý (ampérový) výkon všetkých zariadení pripojených k predlžovaciemu napájaciemu káblu neprevyšuje maximálne prúdové zaťaženie predlžovacieho kábla.
- Ak musíte použiť predlžovací napájací kábel alebo napájací blok, zabezpečte, aby bol predlžovací napájací kábel alebo napájací blok pripojený k elektrickej zásuvke, a nie k ďalšiemu predlžovaciemu napájaciemu káblu alebo napájaciemu bloku. Predlžovací napájací kábel alebo napájací blok musia byť určené pre uzemnené zástrčky a zapojené do uzemnenej zásuvky.
- Zástrčka napájacieho kábla spotrebiča musí byť kompatibilná so sieťovou zásuvkou. Nikdy nepoužívajte žiadne adaptéry ani iným spôsobom zásuvku neupravujte. Nepoužívajte nevhodné a poškodené zásuvky.

- Aby ste predišli elektrickému šoku, zapájajte napájacie káble zariadenia do riadne uzemnených elektrických zásuviek. Ak je zariadenie vybavené napájacím káblom s 3-kolíkovou zástrčkou, nevyužívajte adaptéry, ktoré nemajú uzemňujúci prvok, ani neodstraňujte uzemňujúci prvok zo zástrčky alebo adaptéra.
- Neohýbajte, nestláčajte alebo iným spôsobom nevystavujte napájací kábel/sieťovú šnúru spotrebiča pôsobeniu mechanického namáhania ani vonkajším zdrojom tepla. Poškodenie napájacieho kábla môže viesť k úrazu elektrickým prúdom.
- Pri poškodení napájacieho kábla odpojte spotrebič z elektrickej siete a ďalej nepoužívajte. Ak sú napájací kábel/sieťová šnúra poškodené, musí ju vymeniť výrobca, jeho servisná služba alebo kvalifikovaná osoba, aby sa predišlo nebezpečenstvu úrazu elektrickým prúdom.
- Elektrický spotrebič, ako aj napájací kábel pravidelne kontrolujte a udržiavajte v čistote. Zástrčku napájacieho kábla pravidelne odpojujte a podľa potreby čistite. Znečistenie prachom alebo inými látkami môže spôsobiť narušenie izolačného stavu a následne požiar.
- Elektrický spotrebič nevystavujte pôsobeniu vody alebo vlhkému prostrediu. Vniknutie vody do spotrebiča zvyšuje riziko úrazu elektrickým prúdom. Ak je napájací kábel mokrý, alebo do spotrebiča vnikla voda, okamžite ho odpojte z elektrickej siete. Ak je spotrebič pripojený k sieťovej zásuvke a je to možné, vypnite napájanie pri elektrickom ističi ešte pred pokusom o odpojenie napájania. Ak vyťahujete mokré káble zo živého zdroja napájania, buďte nanajvýš opatrní.
- Ak pri inštalácii (pripájaní) elektrického zariadenia dochádza k demontáži ochranných krytov, tak po ukončení inštalácie nesmú byť jeho elektrické časti prístupné používateľom.

1.4. Bezpečnosť osôb

- Tento spotrebič je určený na používanie osobami bez elektrotechnickej kvalifikácie (laikmi) podľa pokynov určených výrobcami.
- Obsluhu zariadenia náležia činnosti, ako je zapínanie a vypínanie zariadenia, používateľská manipulácia a nastavovanie prevádzkových parametrov, vizuálna alebo sluchová kontrola zariadenia a používateľské čistenie a údržba.
- Tento spotrebič môžu používať deti vo veku 8 rokov a staršie a osoby so zníženými fyzickými, zmyslovými alebo mentálnymi schopnosťami alebo s nedostatkom skúseností a znalostí, len ak sú pod dozorom alebo vedením zodpovednej osoby, boli poučené o používaní spotrebiča bezpečným spôsobom a rozumejú prípadným nebezpečenstvám.
- Čistenie a používateľskú údržbu môžu vykonávať deti od 8 rokov a staršie len pod dozorom zodpovednej osoby.
- Deti sa so spotrebičom nesmú hrať.
- Počas používania a prevádzky udržiavajte spotrebič vždy mimo dosahu detí. Nezabudnite na to, že spotrebič je možné stiahnuť aj za voľne prístupnú sieťovú šnúru.
- Pri obsluhu elektrického spotrebiča vždy dbajte na zvýšenú opatrnosť. Nepoužívajte elektrický spotrebič, ak ste nadmerne unavení, pod vplyvom liekov alebo omamných látok znižujúcich pozornosť a sústredenie. Nepozornosť pri obsluhu môže viesť k vážnemu zraneniu.

1.5. Čistenie, údržba a opravy

- Bežné používateľské čistenie a údržbu elektrického spotrebiča vykonávajte len odporučeným spôsobom. Na čistenie nepoužívajte rozpúšťadlá ani drsné čistiace predmety. Znečistenie a viditeľné škvrny od dotyku prstov, resp. rúk je možné vyčistiť použitím čistiacich saponátov, špeciálne navrhnutých na čistenie domácich spotrebičov.
- Pokiaľ elektrický spotrebič nepoužívate, čistíte ho, alebo keď sa na spotrebiči vyskytla porucha, spotrebič vždy odpojte z napájania z elektrickej siete.
- Elektrický spotrebič nerozoberajte. Spotrebič pracuje s nebezpečným napätím. Z toho dôvodu vždy pri používateľskej údržbe spotrebič vypnite a odpojte ho z napájacej siete. V prípade poruchy opravu prenechajte na autorizovaný servis.
- Záručnú, ale aj pozáručnú opravu elektrického spotrebiča zverte len príslušnému kvalifikovanému odborníkovi.

2. Špeciálne bezpečnostné pokyny. Čítajte pozorne!

- Zariadenie pred jeho uvedením do prevádzky vybalte a zbavte všetky jeho časti zvyškov obalových materiálov, etikiet a štítkov a tieto odložte na bezpečné miesto alebo uschovajte predovšetkým mimo dosahu detí a nespôsobilých osôb.
Hrozí nebezpečenstvo vážneho zranenia alebo ohrozenia života!
- Zariadenie pred jeho uvedením do prevádzky očistite podľa pokynov v časti „Uvedenie do prevádzky“, resp. „Čistenie“.
- Telo zariadenia a sieťovú šnúru so zástrčkou nikdy nečistite pod tečúcou vodou ani neponárajte do vody ani inej tekutiny.
- Tieto časti očistite len navlhčenou tkaninou a utrite dosucha alebo nechajte uschnúť.
- Čistenie zariadenia vykonávajte len vtedy, pokiaľ je zariadenie vypnuté, dostatočne chladné a odpojené z napájania z elektrickej siete.
Hrozí nebezpečenstvo úrazu elektrickým prúdom!
Hrozí nebezpečenstvo elektrického skratu!

Upozornenie!

- Pre zabezpečenie doplnkovej ochrany proti nebezpečenstvu úrazu elektrickým prúdom sa odporúča, nainštalovať do obvodu elektrického napájania kúpeľne prúdový chránič (RCD) s menovitým vybavovacím prúdom, neprevyšujúcim 30 mA.
Poradte sa s kvalifikovaným elektrikárom.
- Odporúčame vykonať prvotnú aj následné pravidelné kontroly zariadenia.
- Zariadenie nikdy nepoužívajte, pokiaľ je neúplné, poškodené alebo v priebehu používania došlo k poškodeniu akejkoľvek jeho časti.
- Nepoužívajte neoriginálne a neúplné časti zariadenia a jeho príslušenstvo.
Hrozí nebezpečenstvo vážneho zranenia!
- Pred každým pripojením zariadenia k elektrickej sieti skontrolujte, či je hlavný vypínač v polohe „0“ „OFF“ (vypnuté).
- Zariadenie nezapínajte a nevypínajte zasunutím alebo vytiahnutím sieťovej šnúry zo sieťovej zásuvky.
- Zariadenie pri obvyklom používaní vždy najskôr pripojte k napájaniu do sieťovej zásuvky a potom zapnite hlavným vypínačom. Po ukončení použitia zariadenie vypnite hlavným vypínačom a následne vytiahnite sieťovú šnúru zo sieťovej zásuvky.
- Nenechávajte zariadenie pripojené do sieťovej zásuvky bez dozoru.
- Pokiaľ na zariadenia nefunguje hlavný vypínač, zariadenie nepoužívajte.

Upozornenie!

- Zariadenie nikdy nepoužívajte v prípade, ak máte mokré ruky, zariadenie je mokré, alebo stojíte na mokrej alebo vlhkej podlahe.
- Zariadenie nikdy nezapínajte mokkými rukami.
- Ak používate zariadenie v kúpeľni, vždy ho po použití odpojte vytiahnutím vidlice sieťovej šnúry zo sieťovej zásuvky, pretože blízkosť vody v prostredí predstavuje nebezpečenstvo, aj keď je zariadenie vypnuté.
- Ak používate zariadenie v kúpeľni, zariadenie nesmie byť voľne dosiahnuteľné osobami, ktoré používajú vaňu alebo sprchu. Hrozí nebezpečenstvo úrazu elektrickým prúdom!
- Zariadenie nepoužívajte v blízkosti vaní, sprch, umývadiel alebo iných nádob obsahujúcich vodu vrátane bazénu. Ak by zariadenie spadlo do vody, nevyberajte ho! Najskôr vytiahnite vidlicu sieťovej šnúry zo sieťovej zásuvky a až potom zariadenie vyberte z vody. V takýchto prípadoch odneste zariadenie na kontrolu do odborného servisu, aby preverili, či je bezpečné a správne funguje. Hrozí nebezpečenstvo úrazu elektrickým prúdom! Hrozí nebezpečenstvo elektrického skratu!



Pozor!

- Zariadenie obsahuje časti, ktoré sa pri činnosti výrazne zahrievajú.
- Nedotýkajte sa horúceho povrchu zariadenia. Dotýkajte sa iba držadla zariadenia.
- Časti a príslušenstvo zariadenia, ktoré sa pri prevádzke zahrievajú zostávajú, určitý čas horúce aj po vypnutí zariadenia a odpojení z elektrickej siete.
- Nepribližujte sa rukami, tvárou a pod. do tesnej blízkosti zahriatych povrchov a ústia výstupu ohriateho vzduchu (resp. vodnej pary), počas činnosti zariadenia.
- Zariadenie používajte bezpečným spôsobom, aby nedošlo k popáleniu vlasov, resp. pokožky.
- Zariadenie nikdy nesmerujte prúdom ohriateho vzduchu proti tvári, očiam, a iným častiam tela osôb ani zvierat.
- Nedotýkajte sa zariadením žiadnej časti tela (predovšetkým kože rúk, tváre, krku, temena hlavy, ...) v dobe obvyklej činnosti zariadenia.
- Hrozí nebezpečenstvo popálenia od horúceho vzduchu a horúceho povrchu!
- Počas používania a prevádzky majte zariadenie vždy pod neustálym dozorom!
- Tento spotrebič nie je určený na ovládanie prostredníctvom programátora, automatického časového spínača alebo diaľkového ovládania, pretože existuje nebezpečenstvo vzniku požiaru, ak je spotrebič zakrytý alebo nesprávne umiestnený.

- Zariadenie nenechávajte počas používania a činnosti bez dozoru, a to predovšetkým vtedy, pokiaľ sa v jeho blízkosti nachádzajú deti, nespôsobilé osoby alebo zvieratá.
- Zariadenie nepoužívajte v prostredí s nebezpečenstvom výbuchu v prítomnosti horľavých látok a ich výparov, hmly alebo prachu a v atmosférických podmienkach, kde sa po vznietení spaliny jednoduchým spôsobom šíria vzduchom.
- Zariadenie nepoužívajte v blízkosti zdrojov nadmerného tepla a otvoreného plameňa.
Hrozí nebezpečenstvo výbuchu a/alebo vzniku požiaru!
- Nepoužívajte horľavé substancie, ako sú laky na vlasy, tužiacie gély a pod.
Hrozí nebezpečenstvo vznietenia horľavej látky!
- Zariadenie nezakrývajte ani čiastočne. Na zariadenie nepokladajte žiadne predmety, nenechajte vniknúť do otvorov cudzie telesá. Horúce zariadenie nepokladajte na ľahko zápalné materiály (tkaniny, textílie, ...) ani na horľavé predmety.
- Nezakrývajte otvory určené na prúdenie vzduchu.
Hrozí nebezpečenstvo požiaru!
- Zariadenie nepoužívajte na úpravu syntetických parochní.
- Zariadenie nepoužívajte na úpravu srsti zvierat.
- Zariadenie nikdy nepreťažujte nad limity stanovené technickými parametrami!
- V prípade, že počas používania zariadenia spozorujete akékoľvek neštandardné prejavy (zápach, zvuk, ...), zariadenie okamžite vypnite a odpojte z napájania z elektrickej siete. Zariadenie nechajte skontrolovať v odbornom servise.
- Pokiaľ je súčasťou zariadenia akýkoľvek bezpečnostný prvok (mechanický, elektrický/elektronický), nikdy nevyraďujte tento prvok z činnosti.
Bezpečnostné prvky nepoužívajte na vypínanie zariadenia.
- Ak je bezpečnostný prvok poškodený alebo nefunkčný, zariadenie nepoužívajte.
Hrozí nebezpečenstvo vážneho zranenia alebo ohrozenia života!
- Zariadenie nikdy nenechávajte voľne prístupné a neodkladajte s voľne prístupnou sieťovou šnúrou. Deti by mohli zariadenie za sieťovú šnúru stiahnuť.
- Zariadenie neskladujte s omotanou sieťovou šnúrou okolo jeho tela. Sieťovú šnúru voľne „poskladajte“ spôsobom, akým bola poskladaná v originálnom obale od výrobcu.
- Pokiaľ bolo zariadenie skladované pri nízkych teplotách, najskôr ho nechajte „aklimatizovať“, čím sa odstráni stuhnutie rotačných častí a zachová sa mechanická pevnosť dielov zariadenia vyrobených z plastov.
- Nikdy nepodceňujte možné nebezpečenstvá a dbajte na zvýšenú opatrnosť!!!

Určený účel použitia zariadenia

Zariadenie je určené výlučne na úpravu vlasov a odstránenie nadbytočnej vlhkosti z vlasov osôb, v rozsahu, ktorý je stanovený technickými a prevádzkovými parametrami a funkciami, bezpečnostnými a užívateľskými pokynmi a vonkajšími vplyvmi prevádzkového prostredia.

Elektrické spotrebiče ORAVA sú vyrobené podľa poznatkov súčasného stavu techniky a uznaných bezpečnostno-technických pravidiel. Napriek tomu môže nesprávnym a neodborným používaním alebo používaním v rozpore s určením vzniknúť nebezpečenstvo poranenia alebo ohrozenia života používateľa alebo tretej osoby, resp. poškodenie zariadenia a iných vecných hodnôt.

Producent:

ORAVA retail s.r.o.
Seberíniho 2
821 03 Bratislava
Slovenská republika

Distribútori:

ORAVA retail s.r.o.
Seberíniho 2
821 03 Bratislava
Slovenská republika

ORAVA retail sales s.r.o.
Ostravska 494
739 25 Sviadnov
Česká republika

ORAVA retail Sp. z o.o.
ul. Kaczyniec 12
42-600
Polska

Odpad z elektrických a elektronických zariadení - nariadenie Európskej únie 2002/96/EC a upravujúce problematiku separovaného zberu odpadu



Toto označenie na zariadení alebo jeho obale znamená, že sa nesmie likvidovať v netriedenom komunálnom odpade. Odovzdajte ho do zberného strediska na recykláciu a likvidáciu odpadu z elektrických a elektronických zariadení. Správna likvidácia nespôsobí negatívne vplyvy na životné prostredie a zdravie obyvateľstva. Prispejete tak k ochrane a k zlepšeniu životného prostredia.

Toto zariadenie je označené podľa európskeho nariadenia 2002/96/EC o elektrickom odpade a elektronickom vybavení (WEEE). Táto smernica tvorí rámec celoeurópskej odôvodnenosti o zbere a recyklácii elektrického odpadu a elektronického vybavenia.



Tento výrobok zodpovedá všetkým základným požiadavkám smerníc EÚ, ktoré sa naň vzťahujú.

Informácie o zariadení

Automatická kulma na vlasy InstaWave® pre perfektné kučery

Špeciálna, úplne nová kulma Vám ušetrí energiu, čas a vytvorí perfektné a dlhotrvajúce kučery. Je ideálna pre stredne dlhé a dlhé vlasy. Prameň vlasov sa stláčaním tlačidla automaticky natáča na keramický valec, ktorý sa zahrieva a kučeru vytvorí za pár sekúnd. Na dostačujúce zahriatie kulmy Vás upozorní pípnutie a zmena svetla LED indikátora z červeného na modré, potom uvoľníte kučeru z kulmy a môžete pokračovať s ďalším prameňom vlasov. Kulma je vhodná pre všetky typy vlasov. Vytvoriť kučery nebolo nikdy jednoduchšie a rýchlejšie!

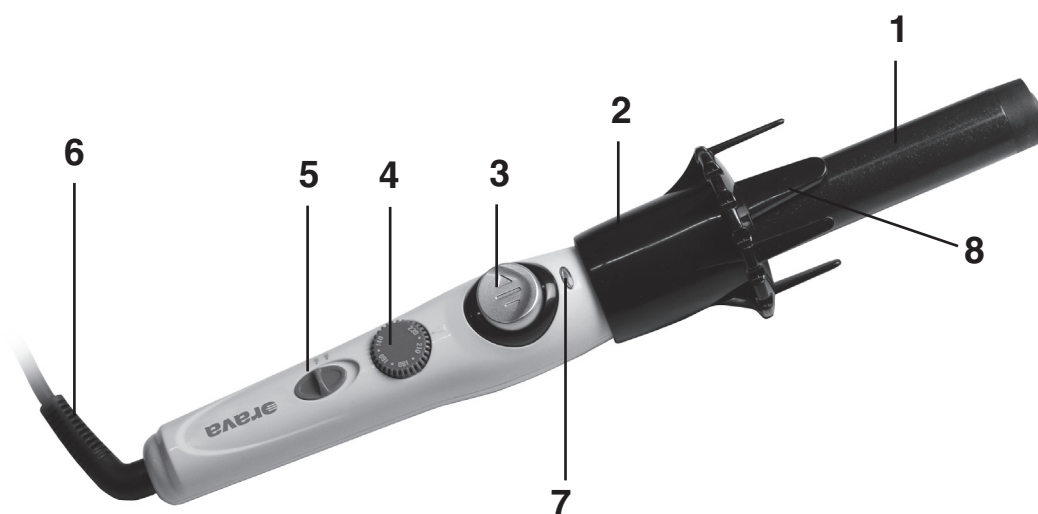
Technológie

- **Diamond Ceramic Technology** - keramický valec je potiahnutý na povrchu diamantovou nanovrstvou, ktorá zvyšuje odolnosť a tepelnú vodivosť, vďaka čomu sa poskytuje rovnomerné teplo na celej ploche valca. Keramický valec zároveň generuje negatívne ióny, ktoré neutralizujú pozitívne ióny spôsobujúce statickú elektrinu.

Vlastnosti

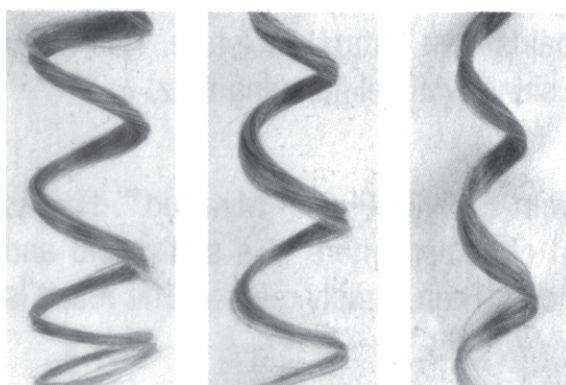
- Vysoká efektívnosť:
Zariadenie výrazne skraca čas vytvárania dokonalých kučier, takže viac účesov upravíte v rekordne krátkom čase
- Výkonný vyhrievací systém s rýchlym nahriatím za niekoľko sekúnd a stálou teplotou počas používania zaručuje dosiahnutie optimálnych a dlhotrvajúcich výsledkov.
- Zariadenie sa po 60 minútach automaticky vypína.
- Je šetrné k životnému prostrediu, efektívnosť znižuje čas používania, takže dochádza aj k šetreniu elektrickej energie.
- Rýchla obnova teploty zaisťuje tepelnú stabilitu počas používania.
- Zahrievanie prameňov vlasov máte pod kontrolou vďaka nastaveniu a zvukovej signalizácii.
- Umožňuje nastaviť teplotu od 120 °C do 230 °C s dlhotrvajúcim účinkom a možnosťou použitia na rôzne typy vlasov.
- Ergonomický dizajn umožňuje pevné uchopenie a lepšiu manipuláciu počas používania.
- Vďaka špičkovému zariadeniu môžete vytvoriť bez námahy nekonečné množstvo štýlov s dlhotrvajúcimi výsledkami.
- Praktickou na skladovanie je sieťová šnúra s otočným kĺbom.

Popis častí



- 1 keramický valec s nano diamantovou nanovrstvou
- 2 otočný navíjač vlasov InstaWave
- 3 prepínač nastavenia smeru kučier (doľava/doprava)
- 4 ovládač nastavenia teploty (od cca 140 °C do cca 230 °C)
- 5 vypínač ON/OFF (zap./vyp.)
- 6 sieťová šnúra v otočnom kĺbe
- 7 indikátor napájania a dosiahnutia prevádzkovej teploty
- 8 plastový vystupok pre založenie vlasov

Typy kučier



husté kučery stredné kučery voľné kučery

Uvedenie do prevádzky

Pred uvedením do prevádzky sa uistite či, nie je okolo zariadenia ovinutá sieťová šnúra. Zariadenie pred prvým použitím nechajte aklimatizovať na okolitú teplotu.

Zariadenie dokáže vytvárať množstvo rôznych efektov kučier vo vlasoch. Jednoduchým experimentovaním s rôznymi nastaveniami dosiahnete požadované výsledky.

Vždy sa uistite, že prameň vlasov pre vytvorenie kučery nie je príliš široký. Typ zvlňenia bude závisieť od zvolenej teploty a času, po ktorý ponecháte vlasy navinuté.

Nastavenie teploty

K dispozícii sú rôzne nastavenia teploty od cca 140 °C do 230 °C.

Odporúčame vždy začať s najnižším nastavením teploty a potom podľa potreby zvýšiť úroveň:

- nastavenie I (cca od 140 °C do 160 °C) - pre jemné, tenké alebo farbené vlasy
- nastavenie II (cca od 160 °C do 180 °C) - pre normálne vlasy
- nastavenie III (cca od 180 °C do 210 °C) - pre silné alebo vlnité vlasy
- nastavenie IV (cca od 210 °C do 230 °C) - pre veľmi silné a hrubé vlasy

Nastavenie smeru kučier (doprava/dola)va)

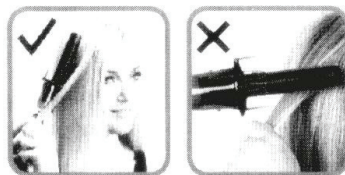
Pomocou prepínača nastavenia smeru kučier dosiahnete jednotný alebo prirodzený vzhlád kučier.

Smer kučier nastavíte pridržením stlačeného prepínača do príslušnej polohy pre želaný smer (doprava/dola)va). Otočný navíjač sa bude navíjať vo zvolenom smere. Po navinutí prameňa prepínač uvoľnite.

Postup

- 1 Uistite sa, že sú vlasy suché a rozčesané.
- 2 Zapojte zariadenie do elektrickej zásuvky 230 V.
- 3 Vypínač ON/OFF (zap./vyp.) posuňte do polohy ON (zap.).
Rozsvieti sa LED indikátor napájania a dosiahnutia prevádzkovej teploty načereveno a zaznie zvukový signál.
- 4 Ovládač nastavenia teploty nastavte do požadovanej polohy.
- 5 Zariadenie je pripravené na použitie, keď sa LED indikátor napájania a dosiahnutia prevádzkovej teploty rozsvieti namodro a zaznie opäť zvukový signál.
- 6 Oddel'te prameň vlasov vhodnej šírky cca 2,5 až 5 cm.
Uistite sa, že sú vlasy čisté, suché a rozčesané.

- 7 Priložte kulmu kolmo na oddelený prameň vlasov, kde chcete začať vytvárať kučery. Prameň vlasov zasuňte za výstupok pri keramickom valci. Kulmu neprikladajte vodorovne!



- 8 Vyberte smer kučier zatlačením a pridržaním prepínača nastavenia smeru kučier do príslušnej polohy.

Navíjač InstaWave automaticky zachytí prameň vlasov a navinie ho na valec.

Prepínač držte zatlačený, až kým sa nenavinie celý prameň vlasov, potom ho uvoľnite.

- 9 Po zastavení navíjania a pridržaní kulmy vo vlasoch sa za 7 sekúnd ozve zvukový signál. Kulmu potom vytiahnite z prameňa priamo nadol. Takto sa vytvoria stredné kučery. Kulmu neťahajte šikmo!



Orientačné časy použitia kulmy

Voľné kučery: cca 3 až 5 sekúnd po navinutí vlasov

Stredné kučery: vytiahnite kulmu po zaznení zvukového signálu

Husté kučery: cca 3 až 4 sekundy po zaznení zvukového signálu.

Ak chcete, aby kučera dlho vydržala, nečešte ju ani nekefujte, kým nevychladne.

- 10 Postup vytvárania kučier opakujte na všetkých vlasoch, kým nezískate želané kučery.
- 11 Po skončení používania vypnite zariadenie nastavením vypínača ON/OFF (zap./vyp.) do polohy OFF (vyp.), odpojte ho z napájania a nechajte ho vychladnúť.

Funkcia automatického vypnutia

Ak je zariadenie zapnuté dlhšie než 60 minút nepretržite, automaticky sa vypne. Ak chcete pokračovať v jeho používaní, jednoducho posuňte vypínač ON/OFF (zap./vyp.) do vypnutej polohy (OFF) a potom ho nastavte znova do zapnutej polohy (ON), aby sa zasa zaplo.

Čistenie a údržba

- Zariadenie si vyžaduje čistenie z dôvodu nahromadenia napr. vlasov alebo zvyškov z vlasových produktov.
- Pred každým čistením najskôr zariadenie odpojte z elektrickej siete a nechajte ho vychladnúť.
- Zariadenie poutierajte mäkkou čistou handričkou. Nepoužívajte žiadne drsné práškové čistiace prostriedky ani rozpúšťadlá, ako je lieh alebo riedidlo.
- Pred opätovným použitím nechajte zariadenie dôkladne uschnúť.

UPOZORNENIE!

Nikdy nenaťahujte ani neskrúcajte sieťovú šnúru.

Nikdy sieťovú šnúru nenavíjajte okolo zariadenia. Môže dôjsť k jej poškodeniu, poškodeniu zariadenia, jeho prasknutiu alebo skratu.

Sieťovú šnúru pravidelne kontrolujte, či nie je poškodená.

Ak áno, prestaňte zariadenie ihneď používať. Taktiež ho prestaňte používať, ak sa nečakane zastaví alebo pracuje prerušovane.

Technické údaje

Napájanie:	230 V~, 50 Hz
Trieda ochrany:	II (ochrana pred úrazom elektrickým prúdom je zaistená dvojitou izoláciou)
Príkon:	39 W
Rozsah teploty:	140 - 230 °C
Rozmery (š x v x h):	335 x 65 x 65 mm
Hmotnosť:	0,3 kg
Prevádzková teplota a vlhkosť:	5 °C až do 40 °C, max. vlhkosť 85 %
Dĺžka sieťovej šnúry:	2,2 m
Hlučnosť:	15 dB (A)

Deklarovaná hodnota emisie hluku tohto spotrebiča je 15 dB (A), čo predstavuje hladinu A akustického výkonu vzhľadom na referenčný akustický výkon 1 pW.

Právo na zmeny vyhradené!