

NÁVOD K OBSLUZE

# Bezpečnost a reference

Televizor LED\*

\* Televizor LED LG použije obrazovku LCD s podsvětlenými diodami LED.

Před uvedením zařízení do provozu si pečlivě prostudujte tento návod a uložte jej pro budoucí potřebu.

MT49\*

# Obsah

Licence -----	3
Oznámení o softwaru open source-----	3
Příprava-----	3
Zvedání a přemístění televizoru -----	4
Instalace televizoru-----	4
Používání tlačítka ovladače -----	4
Umístění monitoru na stolek -----	5
Montáž na stěnu-----	6
Připojení (upozornění) -----	7
Dálkový ovladač-----	8
Nastavení-----	10
Zobrazení webového návodu k obsluze-----	15
Údržba -----	16
Odstraňování potíží -----	16
Technické údaje -----	17

## Licence

U různých modelů se podporované licence mohou lišit. Další informace o licencích naleznete na webové stránce [www.lg.com](http://www.lg.com).



Vyrobena na základě licence poskytnuté společností Dolby Laboratories. Dolby, Dolby Vision, Dolby Audio, a symbol dvojitého D jsou ochranné známky společnosti Dolby Laboratories.



„Pojmy HDMI a HDMI High-Definition Multimedia Interface a rovněž logo HDMI jsou ochranné známky nebo zapsané ochranné známky společnosti HDMI Licensing, LLC ve Spojených státech a dalších zemích.“



This DivX Certified® device has passed rigorous testing to ensure it plays DivX® video.

To play purchased DivX movies, first register your device at [vod.divx.com](http://vod.divx.com). Find your registration code in the DivX VOD section of your device setup menu.

DivX Certified® to play DivX® video up to HD 1080p, including premium content.

DivX®, DivX Certified® and associated logos are trademarks of DivX, LLC and are used under license.

Covered by DivX Patents 7,295,673; 7,515,710; RE45,052; and others available at [[www.divx.com/patents](http://www.divx.com/patents)]

## Oznámení o softwaru open source

Chcete-li získat zdrojový kód na základě licence GPL, LGPL, MPL a dalších licencí k softwaru s otevřeným zdrojovým kódem, který tento výrobek obsahuje, navštivte webový server <http://opensource.lge.com>.

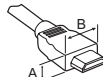
Kromě zdrojového kódu si lze stáhnout všechny zmiňované licenční podmínky, vyloučení záruky a upozornění na autorská práva.

Společnost LG Electronics poskytuje uživatelům otevřený zdrojový kód na disku CD-ROM za poplatek pokrývající náklady na distribuci (např. cenu média, poplatky za manipulaci a dopravu), po vyžádání e-mailem zaslaným adresu [opensource@lge.com](mailto:opensource@lge.com). Tato nabídka je platná po dobu tří (3) let od data zakoupení výrobku.

## Příprava

### ! POZNÁMKA

- Uvedený obrázek se může od vašeho televizoru lišit.
- Nabídka OSD (On Screen Display) vašeho televizoru se může mírně lišit od obrázků v této příručce.
- Dostupná menu a možnosti se mohou lišit od zdroje vstupu a modelu výrobku, který používáte.
- Do tohoto televizoru mohou být v budoucnu přidány nové funkce.
- Televizor může být za účelem úspory elektrické energie uveden do pohotovostního režimu. Pokud nebude televizor delší dobu používán, měl by být vypnut, což přispěje ke snížení spotřeby energie.
- Snížením úrovně jasu obrazu lze podstatně snížit množství energie spotřebované během používání, což přispěje ke snížení celkových provozních nákladů.
- Položky dodané se zařízením se mohou v závislosti na modelu lišit.
- Specifikace výrobku nebo obsah tohoto návodu se mohou z důvodu zlepšení funkcí výrobku změnit bez předchozího upozornění.
- Pro optimální připojení použijte kabely HDMI a zařízení USB s rámečkem, který má tloušťku menší než 10 mm a šířku menší než 18 mm. Pokud nelze kabel USB nebo paměťové zařízení USB připojit k portu USB televizoru, použijte prodlužovací kabel, který podporuje protokol USB 2.0.



\*A ≦ 10 mm

\*B ≦ 18 mm

- Použijte certifikovaný kabel s logem HDMI. Pokud nepoužijete certifikovaný kabel HDMI, obrazovka nemusí zobrazovat nebo může dojít k chybě připojení.
- Doporučené typy kabelů HDMI
  - Vysokorychlostní kabel HDMI®/™
  - Vysokorychlostní kabel HDMI®/™ se sítí Ethernet

### ! UPOZORNĚNÍ

- Nepoužívejte jiné než schválené položky, jinak není zaručena bezpečnost a životnost výrobku.
- Záruka se nevztahuje na poškození a zranění způsobená neschválenými položkami.
- Obrazovka některých modelů je opatřena tenkou fólií, která se nesmí odstranit.

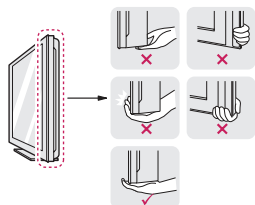
## Zvedání a přemístění televizoru

Než přemístíte nebo zvednete televizor, prostudujte si následující pokyny, abyste zabránili jeho poškrábání nebo poškození a aby přeprava proběhla bezpečně bez ohledu na typ a velikost televizoru.

- Doporučuje se přemísťovat televizor v krabici nebo v obalovém materiálu, ve kterém byl televizor původně dodán.
- Než budete televizor přemísťovat nebo zvedat, odpojte napájecí kabel i všechny ostatní kabely.
- Když držíte televizor, měla by obrazovka směřovat dopředu, aby nedošlo k poškození.



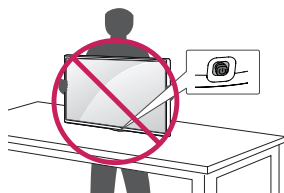
- Uchopte pevně horní a dolní rám televizoru. Dbejte, abyste se nedotýkali průhledné části, reproduktoru nebo oblasti mřížky reproduktoru.



- Při přepravě televizor nevystavujte nárazům ani nadměrnému třesení.
- Při přepravě držte televizor ve vzpřímené poloze, nenatáčejte televizor na stranu ani jej nenaklánějte doleva nebo doprava.
- Snažte se příliš netlačit, aby nedošlo k ohnutí šasi rámu a tím k poškození obrazovky.

### ! UPOZORNĚNÍ

- Nikdy se nedotýkejte obrazovky, aby nedošlo k jejímu poškození.
- Při manipulaci s televizorem dejte pozor, abyste nepoškodili vyčnívající tlačítko ovladače. (Závisí na modelu)



## Instalace televizoru

### ! UPOZORNĚNÍ

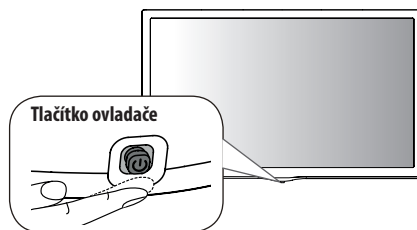
- Při připojování televizoru ke stojanu položte obrazovku lícem dolů na stůl nebo rovnou plochu opatřenou měkkou podložkou, abyste obrazovku chránili před poškrábáním.
- Nepřenašete TV vzhůru nohama a nedržte ji za tělo stojanu (nebo základnu stojanu), protože by mohla spadnout a způsobit škodu nebo zranění.
- Při sestavování produktu nepoužívejte na závity šroubů cizí látky (oleje, maziva apod.). (Mohlo by to způsobit poškození produktu.)

### ! POZNÁMKA

- Zvedněte západku ve spodní části základny stojanu a odpojte základnu stojanu od televizoru. (Pouze MT49\*F, MT49\*W, MT49U)
- Před instalací televizoru do nástěnného držáku odstraňte stojan – použijte obrácený postup než při připojování stojanu. (Pouze MT49\*T)

## Používání tlačítka ovladače

Stisknutím nebo pohnutím tlačítka můžete snadno ovládat funkce televizoru.



### Základní funkce

	Zapnutí (Stiskněte) Vypnutí (Stiskněte a podržte) <sup>1</sup>
	Ovládání hlasitosti
	Ovládání programů

<sup>1</sup> Pokud je na obrazovce tlačítko menu, stisknutím a podržením tohoto tlačítka menu opustíte.

## Úprava nastavení menu

Pokud TV zapnete, stiskněte jednou tlačítko ovladače. Stisknutím nebo posunutím tlačítek můžete upravit položky nabídky.

⏻	Vypněte telefon.
✕	Vymazání zobrazení na obrazovce a přechod zpět ke sledování televizoru.
📺	Změna vstupního zdroje.
⚙️	Přejde na hlavní menu.

### ! POZNÁMKA

- Pokud nejprve stisknete tlačítko ovladače, nebudete moci nastavit úroveň hlasitosti a uložené programy.

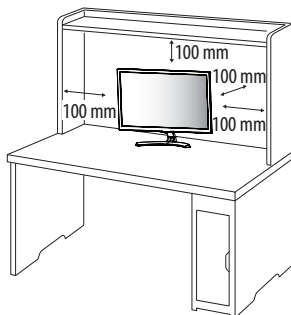
### ⚠️ UPOZORNĚNÍ

- Pokud umístíte prst na tlačítko ovladače a budete jej tláčit nahoru, dolů, vlevo nebo vpravo, dávejte pozor, abyste nestiskli tlačítko ovladače.

## Umístění monitoru na stolek

- Uvedený obrázek se může od vašeho televizoru lišit.

- 1 Zvedněte a nakloňte televizor do vzpřímené polohy na stolku.
  - Mezi televizorem a stěnou musí být volný prostor (minimálně 100 mm pro zajištění správného větrání).



- 2 Připojte Adaptér AC-DC a napájecí kabel do elektrické zásuvky.

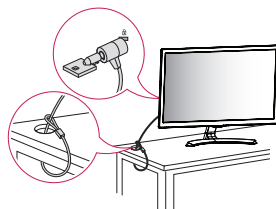
### ⚠️ UPOZORNĚNÍ

- Neumísťujte televizor na zdroje tepla nebo do jejich blízkosti, aby nedošlo k požáru nebo jinému poškození.
- Před připojením napájecí zástrčky televizoru do zásuvky elektrické sítě na zdi zkontrolujte, zda je televizor připojen k adaptéru AC/DC.

## Použití bezpečnostního systému Kensington

(Není k dispozici pro všechny modely.)

- Uvedený obrázek se může od vašeho televizoru lišit.
- Konektor bezpečnostního systému Kensington se nachází na zadní straně televizoru. Další informace o instalaci a používání naleznete v návodu přiloženém k bezpečnostnímu systému Kensington nebo na webové stránce <http://www.kensington.com>. Lankem bezpečnostního systému Kensington spojte televizor a stolek.

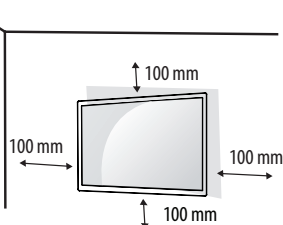


### ! POZNÁMKA

- Bezpečnostní systém Kensington je volitelné příslušenství. Doplňkové příslušenství můžete zakoupit ve většině obchodů s elektronikou.

## Montáž na stěnu

Kvůli řádnému větrání zachovejte mezi jednotlivými stranami přístroje a zdí volný prostor minimálně 100 mm. Podrobné pokyny k instalaci můžete získat od prodejce. Viz také instalační příručka k doplňkovému držáku pro montáž na stěnu s možností náklonu.

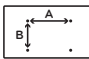


Pokud máte v úmyslu připevnit televizor na zeď, připevněte k jeho zadní straně propojovací mezičlánek pro montáž na stěnu (volitelné součásti).

Při instalaci televizoru pomocí propojovacího mezičláčku pro montáž na stěnu (volitelné součásti) je nutné jej připevnit pečlivě, aby nespadl.

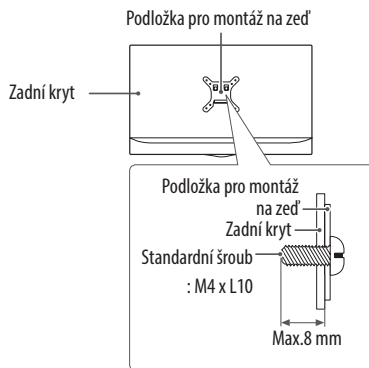
- 1 Použijete-li nadstandardně dlouhý šroub, můžete jím poškodit vnitřní část televizoru.
- 2 Použijete-li nevhodný šroub, produkt jím může být poškozen a mohl by ze stojanu spadnout. Za takovou událost neodpovídá společnost LG Electronics.

### Samostatně prodávaná položka (držák pro montáž na stěnu)

Model	22/24MT49*	28/29MT49*
<b>Montáž na stěnu (A x B) (mm)</b>	75 x 75	100 x 100
		
<b>Standardní šroub</b>	M4 x L10	
<b>Počet šroubů</b>	4	
<b>Držák pro montáž na stěnu (volitelný)</b>	RW120	

### ! UPOZORNĚNÍ

- Před přemístěním nebo instalací televizoru nejprve odpojte napájecí kabel. Jinak může dojít k úrazu elektrickým proudem.
- Pokud instalujete televizor na strop nebo nakloněnou stěnu, může spadnout a způsobit vážné zranění.
- Používejte schválený držák pro montáž na stěnu od společnosti LG a obraťte se na místního prodejce nebo kvalifikované pracovníky.
- Šrouby neutehujte příliš velkou silou, jinak se televizor poškodí a záruka pozbude platnost.
- Použijte šrouby a nástěnné držáky, které vyhovují standardu VESA. Záruka se nevztahuje na poškození a zranění způsobená nesprávným použitím nebo nevhodným příslušenstvím.
- Délka šroubu od vnějšího povrchu zadního krytu by měla být méně než 8 mm.



### ! POZNÁMKA

- Použijte šrouby uvedené ve specifikaci šroubů podle standardu VESA.
- Sada pro montáž na stěnu obsahuje návod na instalaci a potřebné součásti.
- Držák pro montáž na stěnu je doplňkové příslušenství. Doplňkové příslušenství si můžete zakoupit od místního prodejce.
- Délka šroubů se může lišit v závislosti na nástěnném úchytu. Dbejte, abyste použili správnou délku.
- Další informace naleznete v pokynech přiložených k nástěnnému držáku.

## Připojení (upozornění)

K televizoru lze připojit různá externí zařízení a přepínáním režimů vstupů volit určité externí zařízení. Další informace o připojování externích zařízení najdete v návodu konkrétního zařízení. Dostupná externí zařízení jsou: přijímače HD, přehrávače DVD, videorekordéry, ZVUK systémy, záznamová zařízení USB, počítače, herní zařízení a další externí zařízení.

### ! POZNÁMKA

- Připojení externích zařízení se může u různých modelů lišit.
- Externí zařízení lze připojovat k televizoru bez ohledu na pořadí televizního portu.
- Když nahráváte televizní pořad do rekordéru DVD nebo videorekordéru, připojte vstupní kabel televizního signálu k televizoru prostřednictvím rekordéru DVD nebo videorekordéru. Další informace o nahrávání najdete v návodu k připojenému zařízení.
- Pokyny k používání externího zařízení naleznete v příslušném návodu k použití.
- Když k televizoru připojujete herní zařízení, použijte kabel dodaný společně s herním zařízením.
- V režimu PC může vznikat šum v souvislosti s rozlišením, svislým vzorem, kontrastem nebo jasnem. Pokud vzniká šum, změňte vstup PC na jiné rozlišení, změňte obnovovací frekvenci na jinou hodnotu nebo upravte jas a kontrast v nabídce **Obraz**, dokud se obraz nevyjasní.
- V režimu PC nemusí některá nastavení rozlišení fungovat správně v závislosti na grafické kartě.

## Připojení antény

Připojte televizor k nástěnné zásuvce antény pomocí kabelu RF (75 Ω).

- Jestliže budete používat více než 2 televizory, použijte rozdělovač signálu.
- Jestliže má obraz špatnou kvalitu, nainstalujte správným způsobem zesilovač signálu, aby se kvalita zlepšila.
- Pokud je kvalita obrazu s připojenou anténou špatná, zkuste anténu natočit správným směrem.
- Kabel antény a převaděč nejsou součástí dodávky.
- Podporované DTV Zvuk : MPEG, Dolby Digital, Dolby Digital Plus, HE-AAC

## Připojení satelitní antény

(Pouze modely pro satelitní příjem)

Připojte televizor k satelitní anténě prostřednictvím zásuvky pro satelitní příjem a satelitního kabelu RF (75 Ω).

## Připojení modulu CI

(Závisí na modelu)

Pro zobrazení kódovaných (placených) vysílání v režimu digitální televize.

- Zkontrolujte, zda je modul CI vložen do slotu PCMCIA se správnou orientací. Pokud modul není vložen správně, může dojít k poškození televizoru nebo slotu PCMCIA.
- Pokud televizor nemá obraz nebo zvuk při připojení modulu CI + CAM, kontaktujte provozovatele pozemního/ kabelového/ satelitního vysílání.

## Další připojení

Připojte televizor k externím zařízením. Pro dosažení nejlepší kvality obrazu a zvuku propojte externí zařízení a televizor pomocí kabelu HDMI. Samostatný kabel není součástí dodávky.

- Port USB podporuje střídavý proud o velikosti 0,5 A. Potřebujete-li pro připojení k pevnému disku vyšší hodnotu elektrického proudu, použijte samostatný adaptér.

### ! POZNÁMKA

- Podporované formát HDMI Zvuk :  
Dolby Digital / Dolby Digital Plus (32 KHz, 44,1 KHz, 48 KHz),  
PCM (32 KHz, 44,1 KHz, 48 KHz, 96 KHz, 192 KHz)  
(závisí na modelu)

## Připojení k počítači

- Uvedený obrázek se může od vašeho televizoru lišit.

Váš televizor podporuje značku Plug and Play\* i opremljen je ugrađenim Virtual Surround zvučnicima koji zvuk reproduciraju jasno, uz pojačan bas.

\* Plug and Play : Tato funkce umožní, aby počítač bez nutnosti konfigurace a zásahu uživatele rozpoznal zařízení, které uživatel k počítači připojil.

### ! POZNÁMKA


- Chcete-li používat režim HDMI-PC, je nutné možnost **Označení vstupu** nastavit na režim **PC**.
- OSD (menu na obrazovce) se zobrazí na obrazovce, jak je znázorněno níže.
  - » Při zapnutí výrobku ve vstupu **HDMI**.
  - » Při přepnutí do vstupu **HDMI**.

Je tento vstup připojen k vašemu PC?

• Již neukazovat tuto zprávu

ANO

NE

- Pokud zvolíte možnost „**ANO**“, dojde k optimalizaci velikosti a kvality snímku pro váš počítač.
- Pokud zvolíte možnost „**NE**“, dojde k optimalizaci velikosti a kvality snímku pro zařízení AV (Přehrávač DVD, Set-top box).
- Pokud zvolíte možnost „**Již neukazovat tuto zprávu**“, tato zpráva se již nezobrazí, dokud nebude televizor resetován. Nastavenou hodnotu můžete změnit v menu  (**Domů**) ⇌ **Vstupy** ⇌ **Označení vstupu**.

## Dálkový ovladač

Popisy v tomto návodu se týkají tlačítek dálkového ovladače.

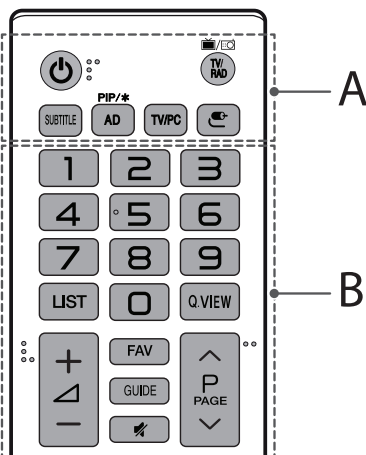
Prostudujte si pozorně tento návod a používejte televizor správným způsobem.

Pokud chcete provést výměnu baterií, otevřete příslušný kryt, vložte baterie (1,5 V typu AAA) tak, aby koncovky ⊕ a ⊖ odpovídaly štítku umístěnému uvnitř prostoru pro baterie, poté kryt baterií zavřete. Při vyjímání baterií proveďte stejný postup v opačném pořadí.

### ! UPOZORNĚNÍ

- Nepoužívejte současně staré a nové baterie, jinak se dálkový ovladač může poškodit.
- Dálkové ovládání nebude určeno pro všechny trhy.

Dálkový ovladač musíte namířit na čidlo dálkového ovládání na televizoru.



### A

 (**Napájení**) Zapne nebo vypne televizor.

 **TV/RAD** Výběr kanálu pro rádio, TV a DTV.

**SUBTITLE** V digitálním režimu zobrazí preferované titulky.

**PIP/\*** Zapne nebo vypne režim PIP. (Závisí na modelu)

**AD** Aktivuje funkci popisů zvuku.

**TV/PC** Výběr režimu TV nebo PC.

 (**Vstup**) Změna vstupního zdroje.



**B**

**Číselná tlačítka** Slouží k zadávání čísel.

**LIST** Přístup k uloženému seznamu programů.

**Q.VIEW** Návrat k dříve zobrazenému programu.

+ — Úprava úrovně hlasitosti.

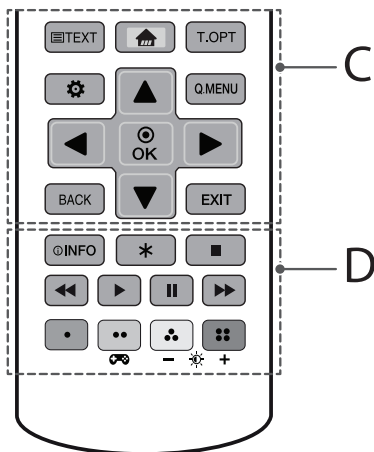
**FAV** Umožňuje přístup do seznamu oblíbených programů.

**GUIDE** Zobrazí průvodce pořady.

🔇 **(Vypnout zvuk)** Vypne veškerý zvuk.

^ P v Procházení uloženými programy.

^ PAGE v Přejít na předchozí nebo další obrazovku.

**C**

**Tlačítka teletextu** (TEXT / T.OPT) Tato tlačítka se používají pro teletext.

🏠 **(Domů)** Přístup k menu Domů.

⚙️ **(Nastavení)** Přejde na hlavní menu.

Q.MENU Přístup k nabídkám rychlého menu.

▲, ▼, ◀, ▶ **(Navigační tlačítka)** Procházení nabídkami nebo možnostmi.

⊙ **OK** Výběr menu nebo možnosti a potvrzení zadání.

BACK Návrat na předchozí úroveň.

EXIT Vymazání zobrazení na obrazovce a přechod zpět ke sledování televizoru.

**D**

ⓘ **INFO** Zobrazí informace o aktuálním pořadu a obrazovce.

\* Není funkční.

■, ◀, ▶, ||, ▶▶ **(Ovládací tlačítka)** Ovládá mediální obsah.

•, ••, •••, •••• V některých nabídkách mají zvláštní funkce.

🎮 **(Hrací mód)** Zapne nebo vypne herní režim.

— 🌞 + **(Podsvícení)** Úprava jasu obrazovky pomocí ovládání podsvícení.

**! POZNÁMKA**

- U kanálu MHEG nelze upravovat podsvícení žlutým nebo modrým tlačítkem.

# Nastavení

## Automatické nastavení programu

### ⚙️ (Nastavení) ⇒ Kanály ⇒ Automatické ladění

Automaticky ladí programy.

- Není-li zdroj vstupu správně připojen, registrace programu nemusí proběhnout.
- Funkce **Automatické ladění** nalezne pouze programy, které se aktuálně vysílají.
- Je-li zapnuta funkce **Rodičovský zámek**, překryvné okno vás požádá o heslo.

## Výběr režimu Režim obrazu

### ⚙️ (Nastavení) ⇒ Obraz ⇒ Nastavení režimu obrazu ⇒

#### Režim obrazu

Vyberte režim obrazu, který je optimalizován pro prostředí právě sledovaného programu.

- **Živé** : Živý obraz se zvýšeným kontrastem, jasem a ostrostí.
- **Standardní** : Obraz se standardní úrovní kontrastu, jasu a ostrosti.
- **Eco/APS** : [Závisí na modelu]  
Funkce Úspora energie změní nastavení na TV a tím sníží spotřebu energie.
- **Kino/Hra** : Zobrazuje optimální obraz pro filmy, hry a fotografie (statický obraz).
- **Sport** : [Závisí na modelu]  
Režim obrazu optimalizovaný pro sledování sportu. Hřiště i dresy jsou zobrazeny v zářivých barvách s křišťálově čistým obrazem, a to i při rychlém pohybu.
- **ISF<sup>™</sup> Expert1, 2** : V tomto menu je možné upravit kvalitu obrazu tak, aby si odborníci i laici mohli dopřát ten nejlepší zážitek ze sledování televizoru. Toto je nabídka nastavení určená pro profesionály s certifikací pro ladění obrazu podle ISF. (Logo ISF může být používáno pouze na televizorech s certifikátem ISF.) ISFccc: Zkratka pro Imaging Science Foundation Certified Calibration Control
- Dostupné režimy obrazu se mohou lišit v závislosti na vstupním signálu.
- Režim **ISF<sup>™</sup> Expert** je určen pro odborníky na ladění obrazu a slouží k ovládní a detailnímu doladění konkrétního obrazu. U běžného obrazu se efekt nemusí výrazněji projevit.
- Funkce ISF je k dispozici pouze u některých modelů.
- Změna možnosti **Režim obrazu** může změnit nastavení režimů **Úspora energie** a **Optimalizace jasu dle rychlosti pohybu** a také ovlivnit spotřebu energie.

## Přesné naladění režimu obrazu

### ⚙️ (Nastavení) ⇒ Obraz ⇒ Nastavení režimu obrazu

Tato funkce umožňuje provést podrobné nastavení vybraného režimu obrazu.

- **Podsvícení** : Nastavení jasu obrazovky úpravou podsvícení. Čím blíže hodnotě 100, tím jasnější obrazovka.
- **Kontrast** : Nastavení kontrastu jasných a tmavých oblastí obrazovky. Čím blíže hodnotě 100, tím vyšší kontrast.
- **Jas** : Nastavení celkového jasu obrazovky. Čím blíže hodnotě 100, tím jasnější obrazovka.
- **Ostrost** : Nastavení ostrosti obrazu. Čím blíže hodnotě 50, tím ostřejší a čistší obraz.
- **Barva** : Zvýšení nebo snížení hloubky barvy v obrazu. Čím blíže hodnotě 100, tím hlubší barva.
- **Barevný tón** : Nastavení poměru mezi červenou a zelenou barvou v obrazu. Čím blíže hodnotě Červená 50, tím červenější bude obraz. Čím blíže hodnotě Zelená 50, tím zelenější bude obraz.
- **Tep. barev** : Nastavení teploty barev od studených po teplé.
- Rozsah upravitelných prvků se může lišit v závislosti na vstupním signálu nebo na jiných nastaveních obrazu.

## Nastavení pokročilého ovládání

### ⚙️ (Nastavení) ⇒ Obraz ⇒ Nastavení režimu obrazu ⇒

#### Pokročilé ovládání / Ovládání pro odborníky

Toto nastavení slouží ke kalibraci obrazovky pro jednotlivé režimy obrazu. Případně je zde možné upravit nastavení obrazu pro speciální obrazovku.

- **Dynamický kontrast** : Upravuje kontrast na optimální úroveň podle jasu obrazu.
- **Dynamický zabarvení** : Upravuje barvy tak, aby barvy obrazu působily přirozenějším dojmem.
- **Preferovaná barva** : Nastavení barvy pleti, trávy a oblohy podle vlastních představ.
- **Korekce gama** : Nastavuje křivku gradace podle výstupu obrazového signálu v souvislosti se vstupním signálem.
- **Barevný rozsah** : Slouží k výběru rozsahu barev, které lze zobrazit.
- **Vylepšení ostrosti hran** : Okraje videa se zobrazí jasněji a výrazněji, ale přitom přirozeně.
- **barevný filtr** : Filtruje specifické spektrum barev v barvách RGB za účelem přesného vyladění sytosti barev a odstínu.
- **Vyvážení bílé** : Přizpůsobí celkový tón obrazovky podle potřeby.
- **Systém správy barev** : Toto je systém, který využívají experti při úpravě barev pomocí testovacího vzoru. Mohou vybírat ze šesti barevných oblastí (červená/zelená/modrá/modrozelená/purpurová/žlutá), aniž by to ovlivnilo ostatní barvy. U běžného obrazu nemusejí být změny barev patrné.
- Rozsah upravitelných prvků se může lišit v závislosti na vstupním signálu nebo na jiných nastaveních obrazu.

## Nastavení dalších možností obrazu

⚙️ (Nastavení) ⇨ **Obraz** ⇨ **Nastavení režimu obrazu** ⇨

### Možnosti obrazu

Podrobné úpravy nastavení obrazu.

- **Potlačení šumu** : Odstraňuje šum obrazu.
- **Redukce šumu MPEG** : Odstraňuje šum vznikající při vytváření signálů digitálního obrazu.
- **Úroveň černé** : Upravuje kontrast a jas obrazovky podle úrovně černé vstupního obrazu. Využívá k tomu černí (úroveň černé) obrazovky.
- **Real Cinema (Reálné kino)** : Optimalizace obrazovky pro sledování filmů.
- **Optimalizace jasu dle rychlosti pohybu** : Automaticky upraví jas a na základě dat o obrazu sníží jeho rozmazání, aby se omezila únava očí.
- Rozsah upravitelných prvků se může lišit v závislosti na vstupním signálu nebo na jiných nastaveních obrazu.

### Obnovení nastavení obrazu

⚙️ (Nastavení) ⇨ **Obraz** ⇨ **Nastavení režimu obrazu** ⇨ **Obnov. nast. obr.**

Obnoví nastavení obrazu, která si uživatel přizpůsobil. Dojde k obnovení hodnot u jednotlivých režimů obrazu. Vyberte režim obrazu, který chcete obnovit.

### Používání režimu Hrací mód

⚙️ (Nastavení) ⇨ **Obraz** ⇨ **Hrací mód**

[Dostupné pouze pro režim RGB/HDMI-PC]


Tento režim umožňuje optimalizovat kvalitu obrazu pro hry.

- **Mód DAS** : [Závisí na modelu]  
Tento režim minimalizuje čas potřebný k zobrazení videosignálu přijatého ze vstupního zařízení a zajišťuje tak rychlejší hraní her. (Při **Zap.** nebo **Vyp.** režimu **Mód DAS** obrazovka zablíká.)  
- **DAS** : Dynamic Action Sync (synchronizace dynamické akce)
- **Ustalovac černé barvy** : Nastavením úrovně černé barvy lze zvýšit viditelnost objektů na tmavě obrazovce. Zvýšením hodnoty parametru **Ustalovac černé barvy** se na obrazovce zjasní oblast nízké úrovně šedé. (Můžete snadno rozlišit objekty na tmavě herní obrazovce.) Snížením hodnoty parametru **Ustalovac černé barvy** ztmavne oblast nízké úrovně šedé a zvýší se dynamický kontrast na obrazovce.  
- Podrobné nastavení režimu **Hrací mód** můžete upravit pomocí tlačítka  na dálkovém ovladači.  
- Režim **Mód DAS** můžete nastavit jen v případě, pokud je vertikální vstupní frekvence 50 Hz/60 Hz.  
- **Mód DAS** je nedostupný, pokud je zapnutá funkce **PIP**. (Závisí na modelu)

## Použití funkce Úspora energie

⚙️ (Nastavení) ⇨ **Obraz** ⇨  **Úspora energie**

Snižuje spotřebu energie úpravou maximálního jasu obrazovky.

- **Vyp.** : Funkce úspory energie je vypnuta.
- **Minimum / Střední / Maximum** : Použije přednastavené schéma úspory energie.
- **Vypnout obrazovku** : Vypne obrazovku, dochází pouze k přehrávání zvuku. Stisknutím libovolného tlačítka kromě tlačítka Napájení na dálkovém ovladači obrazovku znovu zapnete.
- Možliuost dostosowania funkcji **Podsвіceni** zależy od funkcji **Úspora energie (Maximum)**.  
W takim przypadku przejdź do menu ⚙️ (Nastavení) ⇨ **Obraz** ⇨  **Úspora energie** i wybierz wartość **Vyp.** lub **Minimum**.

## Používání funkce Režim ochrany zraku

⚙️ (Nastavení) ⇨ **Obraz** ⇨ **Režim ochrany zraku**

Pokud zapnete tuto možnost, teplota barev bude automaticky nastavena tak, aby se tolik nenamáhaly oči.

- **Zap.** : Automaticky nastaví teplotu barev obrazovky.
- **Vyp.** : Vypne funkci **Režim ochrany zraku**.

## Výběr režimu zvuku

⚙️ (Nastavení) ⇨ **Zvuk** ⇨ **Nastavení režimu zvuku** ⇨ **Režim zvuku**

Nastavení zvuku televizoru na optimální úroveň podle zvoleného režimu zvuku.

- **Standardní** : Optimalizace zvuku pro všechny typy obsahu.
- **Dialog** : Vylepšení čistoty hlasu z televizoru.
- **Hudba** : [Závisí na modelu] Optimalizace zvuku pro hudbu.
- **Kino** : Optimalizace zvuku pro filmy.
- **Sport** : [Závisí na modelu] Optimalizace zvuku pro sport.
- **Hra** : Optimalizace zvuku pro hraní her.

## Nastavení stereováhy

⚙️ (Nastavení) ⇨ **Zvuk** ⇨ **Nastavení režimu zvuku** ⇨ **Stereováha**

Můžete nastavit hlasitost levého a pravého reproduktoru.

## Používání funkce Zvukový efekt

### ⚙️ (Nastavení) ⇨ Zvuk ⇨ Nastavení režimu zvuku

Uživatel může vybrat různé zvukové efekty.

- **Virtuální prostorový zvuk** : Vychutnejte si úchvatný zvuk díky efektu virtuálního prostorového vícekanalového zvuku.
- **Ekvalizér** : Požadovaný zvuk můžete nastavit přímou úpravou ekvalizéru.
- **Vynulovat** : Nastavení zvukového efektu můžete obnovit na původní hodnoty.
- Tato funkce je k dispozici pouze tehdy, pokud je režim **Režim zvuku** nastaven na možnost **Standardní**.

## Synchronizace zvuku a obrazu

### ⚙️ (Nastavení) ⇨ Zvuk ⇨ Nastavení synchronizace s AV

[Závisí na modelu]

Synchronizace obrazu a zvuku v případě, že zvuk obrazu neodpovídá.

Nastavíte-li funkci **Nastavení synchronizace s AV** na možnost **Zap.**, můžete přizpůsobit výstup zvuku (Reproduktor TV) podle obrazu na obrazovce.

- Vyberete-li možnost **Bypass**, bude výstup vysílaného signálu nebo zvuku z externího zařízení s nulovým zpožděním zvuku. Výstup zvuku může předcházet výstupu videa, protože zpracování výstupu videa do TV může trvat déle.

## Nastavení PIP

### ⚙️ (Nastavení) ⇨ Obecné ⇨ PIP

[Závisí na modelu]

- **Režim** : Zobrazí nebo skryje podobrazovku.
- **Sub** : Vybrat vstup vložené obrazovky.
- **Pozice** : Upraví pozici podobrazovky.
- **Rozeř** : Upraví velikost podobrazovky.
- **Zvuk** : Přepne se do hlavního zvuku obrazovky nebo do vedlejšího zvuku obrazovky.
- Funkce **PIP** je k dispozici pouze v následujícím režimu:
 

- <b>Hlavní</b> : RGB-PC	<b>Sub</b> : DTV / ATV / HDMI
- <b>Hlavní</b> : HDMI	<b>Sub</b> : DTV / ATV / Komponentní
- Nastavení funkce **PIP** je možné nastavit rovněž pomocí **Q.MENU**.
- Stisknutím tlačítka funkce **PIP** na dálkovém ovládacím přístroji můžete podobrazovku zobrazit nebo skrýt.
- Funkci **PIP** nelze použít, pokud je aktivována funkce **SIMPLINK**.

## Nastavení funkce USB AutoRun

### ⚙️ (Nastavení) ⇨ Obecné ⇨ Automatické spuštění USB

Prohlížejte si fotky nebo přehrávejte videa automaticky při každém zapnutí televizoru nebo připojení zařízení USB.

- **Vyp.** : Vypnutí funkce **Automatické spuštění USB**.
- **Video** : Automatické přehrávání videí ze zařízení USB.
- **Fotografie** : Automatické prohlížení fotografií ze zařízení USB.
- Přehraje postupně pouze soubory ze složky nejvyšší úrovně zařízení USB.
- Během přehrávání tuto funkci ukončíte stisknutím tlačítka **BACK** nebo **EXIT** na dálkovém ovladači.
- Jestliže jsou soubory neplatné nebo poškozené, objeví se před návratem k předchozímu stavu vstupu zpráva: „Tento soubor je neplatný.“
- Jestliže je zařízení USB během přehrávání videa odpojeno a poté znovu připojeno, automaticky se spustí funkce Pokračovat ve sledování a přehraje video od poslední zhlédnuté scény (platí pouze pro první video).

## Používání funkce SIMPLINK

[Závisí na modelu]

Funkce **SIMPLINK** umožňuje pohodlné ovládání a správu různých multimediálních zařízení pomocí dálkového ovladače televizoru prostřednictvím nabídky **SIMPLINK**.

- 1 Propojte konektor **HDMI IN** televizoru s výstupním konektorem HDMI zařízení **SIMPLINK** pomocí kabelu HDMI.
  - 2 Vyberte položku **⚙️ (Nastavení) ⇨ Obecné ⇨ SIMPLINK**. Zobrazí se okno nabídky **SIMPLINK**.
  - 3 V okně nastavení funkce **SIMPLINK** nastavte funkci **SIMPLINK** na hodnotu **Zap.**.
  - 4 Nastavte položku **Synchronizace automatického zapnutí** podle potřeby na hodnotu **Zap.** nebo **Vyp.**.
  - 5 V okně nabídky funkce **SIMPLINK** vyberte zařízení, které chcete ovládat.
- Funkci **SIMPLINK** můžete také nastavit možností  (**Domů**) ⇨ **Vstupy** ⇨ **SIMPLINK**.
  - Tato funkce funguje pouze u zařízení s logem **SIMPLINK**.
  - Abyste mohli funkci **SIMPLINK** využívat, musíte použít vysokorychlostní kabel HDMI® (ve variantě CEC (Consumer Electronics Control)). Vysokorychlostní kabely HDMI® mají pin č. 13 vyhrazen pro přenos informací mezi zařízeními.
  - Pokud přepnete na jiný vstup, zařízení **SIMPLINK** se vypne.
  - Používáte-li také zařízení třetí strany s funkcí HDMI-CEC, zařízení **SIMPLINK** nemusí fungovat správně.
  - Pokud vyberete nebo přehráváte média ze zařízení s funkcí domácího kina, jsou automaticky připojeny **Reprodukty DK**.

## Popis funkce SIMPLINK

- **Přímé přehrávání** : Okamžité přehrávání multimediálního zařízení v televizoru.
- **Okamžité přehrávání multimediálního zařízení v televizoru** : Ovládání multimediálního zařízení pomocí dálkového ovladače televizoru.
- **Vypnutí hlavního vypínače** : Pokud nastavíte možnost **Synchronizace automatického zapnutí** na hodnotu **Zap.** v nastavení funkce SIMPLINK a vypnete televizor, zařízení připojená k televizoru funkcí SIMPLINK se také vypnou.
- **Zapnutí hlavního vypínače** : Pokud je možnost **Synchronizace automatického zapnutí** nastavená na hodnotu **Zap.** v nastavení funkce SIMPLINK, zapnutím zařízení, které je připojené funkcí SIMPLINK, zapnete televizor. (Chování se může lišit v závislosti na připojeném zařízení.)

## Nastavení hesla

⚙️ (Nastavení) ⇨ Bezpečnost ⇨ Nastavit heslo

Nastavení nebo změna hesla TV.

- Výchozí heslo je '0000'.
- Jestliže jako Zemi vyberete Francii, heslo není '0000', ale '1234'.
- Jestliže jako Zemi vyberete Francii, nelze nastavit heslo '0000'.

## Návrat k možnosti Obnovit původní nastavení

⚙️ (Nastavení) ⇨ Obecné ⇨ Obnovit počáteční nastavení

Dojde k odstranění veškerých uložených informací a obnoví továrního nastavení televizoru.

Televizor se vypne a znovu zapne a u veškerých nastavení jsou obnoveny výchozí hodnoty.

- Je-li aktivní **Rodičovský zámek**, zobrazí se vyskakovací okno a budete požádáni o zadání hesla.
- Během inicializace televizor nevypínejte.

## Odpojení zařízení USB

Vyberte připojené zařízení USB z  (Domů) ⇨ Vstupy a vyberte tlačítko **Vysunutí** pro odpojení úložného zařízení USB. Po zobrazení hlášení, že zařízení USB bylo odebráno, můžete zařízení vyjmout z portu USB televizoru.

- Jakmile bylo zařízení USB nastaveno k odebrání, není možné jej dále používat. V takovém případě zařízení USB vysuňte z portu a zasuňte jej znovu zpět.

## Používání úložných zařízení USB - upozornění

- Pokud má zařízení USB zabudován program pro automatické rozpoznávání nebo používá vlastní ovladač, nemusí v televizoru fungovat.
- Některá zařízení USB nemusí fungovat nebo nemusí fungovat správně.
- Používejte pouze úložná zařízení USB se systémem formátování souborů Windows FAT32 nebo NTFS.
- Doporučujeme používat externí pevné disky USB se jmenovitým napětím nižším než 5 V a jmenovitým proudem nižším než 500 mA.
- Doporučujeme používat paměťová zařízení USB flash o maximální kapacitě 32 GB a pevné disky USB o maximální kapacitě 2 TB.
- Pokud funkce úspory energie u pevného disku USB nefunguje správně, vypněte a znovu zapněte napájení. Další informace naleznete v návodu k obsluze externího pevného disku USB.
- Důležitá data si zálohujte v jiných zařízeních, může dojít k jejich poškození v úložném zařízení USB. Uživatel je sám zodpovědný za správu vlastních dat a za jejich případnou ztrátu nenese výrobcem žádnou zodpovědnost.

## Soubor podporující funkci Moje média

- Maximální přenosová rychlost dat : 20 Mb/s (megabitů za sekundu)
- Podporované formáty externích titulků : \*.smi, \*.srt, \*.sub (MicroDVD, SubViewer1.0/2.0), \*.ass, \*.ssa, \*.txt (TMplayer), \*.psb (PowerDivX)
- Podporované interní formáty titulků : XSUB (Podpora interních titulků generovaných DivX6)

## Podporované formáty videa

- Maximálně: 1920 x 1080 při 30p (pouze Motion JPEG 640 x 480 při 30p)
- .asf, .wmv  
[Video] MPEG-4 Part2, XViD, H.264/AVC, VC1(WMV3, WVC1), MP43  
[Zvuk] WMA Standard, WMA9(Pro), MP3, AAC, AC3
- .divx, .avi  
[Video] MPEG-2, MPEG-4 Part2, DivX3.11, DivX4, DivX5, DivX6, XViD, H.264/AVC  
[Zvuk] HE-AAC, LPCM, ADPCM, MPEG-1 Layer I, MPEG-1 Layer II, Dolby Digital, MPEG-1 Layer III (MP3)
- .ts, .trp, .tp, .mts, .m2ts  
[Video] H.264/AVC, MPEG-2, H.265/HEVC  
[Zvuk] MPEG-1 Layer I, MPEG-1 Layer II, MPEG-1 Layer III (MP3), Dolby Digital, Dolby Digital Plus, AAC, HE-AAC
- .vob  
[Video] MPEG-1, MPEG-2  
[Zvuk] Dolby Digital, MPEG-1 Layer I, MPEG-1 Layer II, DVD-LPCM
- .mp4, .m4v, .mov  
[Video] MPEG-2, MPEG-4 Part2, DivX3.11, DivX4, DivX5, DivX6, XViD, H.264/AVC  
[Zvuk] AAC, MPEG-1 Layer III (MP3)
- .mkv  
[Video] MPEG-2, MPEG-4 Part2, XViD, H.264/AVC  
[Zvuk] HE-AAC, Dolby Digital, MPEG-1 Layer III (MP3), LPCM
- motion JPEG  
[Video] MJPEG  
[Zvuk] LPCM, ADPCM
- .mpg, .mpeg, .mpe  
[Video] MPEG-1, MPEG-2  
[Zvuk] MPEG-1 Layer I, MPEG-1 Layer II, Dolby Digital, LPCM
- .dat  
[Video] MPEG-1, MPEG-2  
[Zvuk] MP2
- .flv  
[Video] Sorenson H.263, H.264/AVC  
[Zvuk] MP3, AAC, HE-AAC
- .3gp  
[Video] H.264/AVC, MPEG-4 Part2  
[Zvuk] AAC, AMR(NB/WB)

## Podporované formáty zvuku

- Typ souboru: mp3  
[Přenosová rychlost]: od 32 kb/s do 320 kb/s  
[Vzorkovací frekvence]: od 16 kHz do 48 kHz  
[Podpora] MPEG1, MPEG2, Layer2, Layer3
- Typ souboru: AAC  
[Přenosová rychlost] volný formát  
[Vzorkovací frekvence]: od 8 kHz do 48 kHz  
[Podpora] ADIF, ADTS
- Typ souboru: M4A  
[Přenosová rychlost] volný formát  
[Vzorkovací frekvence]: od 8 kHz do 48 kHz  
[Podpora] MPEG-4
- Typ souboru: WMA  
[Přenosová rychlost]: od 128 kb/s do 320 kb/s  
[Vzorkovací frekvence]: od 8 kHz do 48 kHz  
[Podpora] WMA7, WMA8, WMA9 Standard
- Typ souboru: WMA10 Pro  
[Přenosová rychlost] ~ 768 kb/s  
[Kanal / vzorkovací frekvence]  
M0 : až 2 kanálový zvuk při 48 kHz  
(s výjimkou režimu LBR)  
M1 : až 5.1 kanálový zvuk při 48 kHz,  
M2 : až 5.1 kanálový zvuk při 96 kHz  
[Podpora] WMA10 Pro
- Typ souboru: OGG  
[Přenosová rychlost] volný formát  
[Vzorkovací frekvence] od 8 kHz do 48 kHz  
[Podpora] OGG Vorbis
- Typ souboru: WAV  
[Přenosová rychlost] 64 kb/s ~ 1,5 Mb/s  
[Vzorkovací frekvence] 8 kHz ~ 48 kHz  
[Podpora] LPCM  
[Bitová hloubka] 8 bitů / 16 bitů / 24 bitů

## Podporované formáty fotografií

- Kategorie : 2D (jpeg, jpg, jpe)  
[Dostupné typy souborů]  
SOF0 : Základní,  
SOF1 : Rozšířený základní,  
SOF2 : Progresivní  
[Velikost fotografií]  
Minimálně : 64 x 64,  
Maximálně (Běžný typ) : 15 360 x 8 640,  
Maximálně (Progresivní typ) : 1 920 x 1 440
- Kategorie : BMP  
[Velikost fotografií] Minimálně : 64 x 64,  
Maximálně : 9 600 x 6 400
- Kategorie : PNG  
[Dostupný typ souborů] Prokládané, Neprokládané  
[Velikost fotografií]  
Minimálně : 64 x 64,  
Maximálně (Prokládaný) : 1 200 x 800,  
Maximálně (Neprokládaný) : 9 600 x 6 400
- Zobrazení souborů ve formátech BMP nebo PNG může být pomalejší než zobrazení souborů ve formátu JPEG.

## Zobrazení webového návodu k obsluze

Chcete-li získat podrobné informace v uživatelské příručce, navštivte stránky [www.lg.com](http://www.lg.com).

## Údržba

### Čištění televizoru

V zájmu co nejlepší funkčnosti a prodloužení životnosti televizor pravidelně čistěte.

- Nezapomeňte nejprve vypnout napájení a odpojit napájecí kabel i všechny ostatní kabely.
- Pokud je televizor delší dobu bez dohledu a nepoužívá se, odpojte napájecí kabel z elektrické zásuvky, abyste zamezili poškození bleskem nebo proudovým rázem.

### Obrazovka, rámeček, kryt a stojan

Chcete-li odstranit prach nebo drobné znečištění, otřete povrch suchou, čistou a měkkou utěrkou.

Chcete-li odstranit silné znečištění, otřete povrch měkkou utěrkou navlhčenou v čisté vodě nebo v roztoku jemného saponátu. Ihned po očištění osušte povrch suchou utěrkou.

- Nikdy se nedotýkejte obrazovky, aby nedošlo k jejímu poškození.
- Netlačte na povrch obrazovky, nepřejíždějte po něm ani do něj netlačte nehtem nebo ostrým předmětem, jinak mohou vzniknout škrábance a obraz bude zkreslený.
- Nepoužívejte chemické látky, které mohou výrobek poškodit.
- Na povrch nestříkejte tekutinu. Pokud se do televizoru dostane voda, může dojít k požáru, zranění elektrickým proudem nebo nesprávné funkce.

### Napájecí kabel

Pravidelně odstraňujte prach nebo nečistotu nahromaděnou na napájecím kabelu.

### Prevence „vypálení obrazu“ na obrazovce televizoru

- Pokud obrazovka televizoru dlouhou dobu zobrazuje statický obrázek, může se obrázek „obtsknout“ do obrazovky a trvale naruší obraz na obrazovce. Jedná se o tzv. „vypálení obrazu“, na které se nevztahuje záruka.
- Pokud je poměr stran televizoru dlouhou dobu nastaven na 4:3, může se na obrazovku vypálit obdélníková plocha.
- Nezobrazujte na obrazovce televizoru po dlouhou dobu (2 nebo více hodin u televizorů LCD) statický obraz, abyste předešli jeho vypálení.

## Odstraňování potíží

### Televizor nelze ovládat dálkovým ovladačem.

- Zkontrolujte čidlo dálkového ovladače a zkusíte znovu.
- Zkontrolujte, zda se mezi výrobkem a dálkovým ovladačem nenachází překážka.
- Zkontrolujte stav baterií a zda jsou správně vložené (+ na +, - na -).

### Nezobrazuje se žádný obraz a není slyšet žádný zvuk.

- Zkontrolujte, zda je výrobek zapnutý.
- Zkontrolujte, zda je napájecí kabel připojen k elektrické zásuvce.
- Zkontrolujte, zda není vadná elektrická zásuvka – připojte do ní jiná zařízení.

### Televizor se náhle vypne.

- Zkontrolujte nastavení napájení. Mohlo dojít k výpadku napájení.
- Zkontrolujte, zda je funkce **Automatické vypnutí** (Závisí na modelu) / **Časovač vypnutí** / **Vypnutí časovače** aktivována v nastavení pro **Časovače**.
- Je-li televizor zapnutý, ale bez signálu, vypne se televizor automaticky po 15 minutách nečinnosti.

### Při připojení k počítači (HDMI) se zobrazí zpráva 'Není signál', 'Zkontroluj signálový kabel' nebo, 'Nepodporovaný formát'.

- Vypněte/zapněte televizor pomocí dálkového ovladače.
- Připojte kabel HDMI znovu.
- Zapněte televizor a restartujte počítač.

### Při automatickém vypínání televizoru.

- Pokud je nastavená možnost **Zapnutí časovače**, televizor se v nastaveném čase automaticky zapne ve stanovený čas a také se automaticky vypne, pokud se 2 hodiny nepoužívá.
- Chcete-li tuto funkci vypnout, použijte dálkový ovladač a přejděte k možnosti **⚙️ (Nastavení) ⇨ Časovače ⇨ Zapnutí časovače ⇨ Automatické vypnutí po 2 hodinách ⇨ Vyp..**



# Technické údaje

Výše uvedené technické údaje výrobku se mohou za účelem zlepšení funkcí výrobku změnit bez předchozího upozornění.

Models	Rozměry (Š × V × H) (mm)		Hmotnost (kg)		Příkon (Výchozí nastavení)	Napájecí napětí
	Se stojanem	Bez stojanu	Se stojanem	Bez stojanu		
22MT49DF 22MT49VF	507,6 x 358,0 x 146,3	507,6 x 316,5 x 52,7	3,0	2,9	26 W	19 V --- 1,6 A
24MT49DF 24MT49VF 24MT49VW 24MT49U	556 x 392,7 x 143,4	556 x 345,2 x 54,7	3,5	3,2	28 W	19 V --- 1,6 A
24MT49DT 24MT49VT	556 x 376,5 x 130,5	556 x 345,2 x 54,7	3,3	3,2	28 W	19 V --- 1,6 A
28MT49DF 28MT49VF 28MT49VW 28MT49U	641,5 x 444,0 x 178,8	641,5 x 396,3 x 59,5	5,0	4,5	28 W	19 V --- 1,6 A
28MT49DT 28MT49VT	641,5 x 428,7 x 159,2	641,5 x 396,3 x 59,5	4,6	4,5	28 W	19 V --- 1,6 A
29MT49DF 29MT49VF	665,8 x 444,5 x 186,1	665,8 x 405,5 x 61,4	4,8	4,6	33 W	19 V --- 2,0 A

Adaptér střídavého proudu	22/24/28MT49*	29MT49*
	Výrobce : Lien Chang Model : LCAP16A-E, LCAP21A Výrobce : Honor Model : ADS-40FSG-19 19032GPG, ADS-40SG-19-3 19032G	Výrobce : Lien Chang Model : LCAP16B-E, LCAP21C Výrobce : Honor Model : ADS-45FSN-19 19040GPG, ADS-45SN-19-3 19040G
	Vstup : 100–240 V střídavého napětí ~ 50/60 Hz Výstup : 19 V stejnosměrného napětí --- 1,7 A	Vstup : 100–240 V střídavého napětí ~ 50/60 Hz Výstup : 19 V stejnosměrného napětí --- 2,1 A

<b>Velikost modulu CI (Š × V × H)</b>	100,0 mm x 55,0 mm x 5,0 mm
---------------------------------------	-----------------------------

Podmínky prostředí	Provozní teplota	0 °C až 40 °C
	Provozní vlhkost vzduchu	Méně než 80 %
	Teplota pro skladování	-20 °C až 60 °C
	Vlhkost pro skladování	Méně než 85 %

(Závisí na zemi)

	Digitální TV			Analogová TV
	Satelitní	Pozemní	Kabelové	Pozemní / Kabelové
<b>Televizní systém</b>	DVB-S/S2*	DVB-T DVB-T2*	DVB-C	PAL/SECAM B/G, D/K, I, SECAM L
<b>Pokrytí kanálu (Pásmo)</b>	950 až 2 150 Mhz	VHF III : 174 až 230 Mhz UHF IV : 470 až 606 Mhz UHF V : 606 až 862 Mhz S pásmo II : 230 až 300 Mhz S pásmo III : 300 až 470 Mhz	46 až 890 Mhz	46 až 862 Mhz
<b>Maximální počet programů, které lze uložit</b>	6 000	2 000		
<b>Impedance externí antény</b>	75 Ω			

\* Pouze modely s podporou DVB-T2/C/S2.

**Podporovaný režim HDMI-PC****24/28/29MT49\***

Rozlišení	Horizontální kmitočet (kHz)	Vertikální kmitočet (Hz)
720 x 400	31,468	70,080
640 x 480	31,469	59,940
	37,500	75,000
800 x 600	37,879	60,317
	46,875	75,000
1 024 x 768	48,363	60,004
	60,023	75,029
1 280 x 800	49,702	59,810
1 366 x 768	47,717	59,790

**22MT49\***

Rozlišení	Horizontální kmitočet (kHz)	Vertikální kmitočet (Hz)
720 x 400	31,468	70,080
640 x 480	31,469	59,940
	37,500	75,000
800 x 600	37,879	60,317
	46,875	75,000
1 024 x 768	48,363	60,004
	56,476	70,069
	60,023	75,029
1 152 x 864	67,500	75,000
1 280 x 720	45,000	60,000
1 280 x 800	49,702	59,810
1 280 x 1 024	63,981	60,020
	79,976	75,025
1 400 x 1 050	65,317	59,978
1 440 x 900	55,935	59,887
1 600 x 900	60,000	60,000
1 680 x 1 050	64,674	59,883
	65,290	59,954
1 920 x 1 080	67,500	60,000

**! POZNÁMKA**

- Optimální rozlišení displeje
  - 24/28/29MT49\* : 1 366 x 768 při 60 Hz.
  - 22MT49\* : 1 920 x 1 080 při 60 Hz.
- Optimální časování v každém režimu je vertikální frekvence 60 Hz.

**Podporovaný režim HDMI-DTV**

Rozlišení	Horizontální kmitočet (kHz)	Vertikální kmitočet (Hz)
720 x 480	31,469	59,940
	31,500	60,000
720 x 576	31,250	50,000
1 280 x 720	37,500	50,000
	44,960	59,940
	45,000	60,000
1 920 x 1 080	33,720	59,940
	33,750	60,000
	28,125	50,000
	27,000	24,000
	33,750	30,000
	56,250	50,000
	67,430	59,940
	67,500	60,000







**VAROVÁNÍ!**

Nikdy nedávejte televizor na nestabilní místo. Televizor by mohl spadnout a způsobit vážné zranění nebo smrt. Mnohým zraněním, zvláště u dětí, je možné se vyhnout, pokud budete dodržovat jednoduchá bezpečnostní opatření, například:

- Použijte skříňky nebo stojany doporučené výrobcem televizoru.
- Použijte pouze nábytek, který poskytne televizoru bezpečnou podporu.
- Ujistěte se, že televizor nepřesahuje hranu podpěrného nábytku.
- Neumísťujte televizor na vysoký nábytek (například na příborníky či knihovny), pokud nábytek i televizor neukotvíte ke stabilní podpěře.
- Neumísťujte televizor na tkaninu ani jiné materiály, které se nacházejí mezi televizorem a podpěrným nábytkem.
- Poučte děti o nebezpečí šplhání na nábytek za účelem dosáhnout na televizor nebo na jeho ovládací prvky.

Při provádění údržby a přemísťování televizoru by měla být dodržena stejná opatření uvedená výše.

**Symbyoly**

	Označuje střídaný proud (AC).
	Označuje stejnosměrný proud (DC).
	Označuje zařízení třídy II.
	Označuje pohotovostní režim.
	Označuje režim „ZAPNUTO“ (napájení).
	Označuje nebezpečné napětí.



Poznamenejte si číslo modelu a sériové číslo televizoru.

Při žádosti o libovolnou službu zkontrolujte štítek na zadním krytu a prodejci sdělte informace, které jsou na něm uvedené.

MODEL \_\_\_\_\_

SÉRIOVÉ ČÍSLO \_\_\_\_\_