

Lenovo

ideapad D330-10IGM

Uživatelská příručka



Než začnete používat počítač, přečtěte si bezpečnostní poznámky a důležité rady, které naleznete v příložených příručkách.

Lenovo[™]

Poznámky

- Před používáním produktu si přečtěte dokument *Příručka s bezpečnostními aobecnými informacemi Lenovo*.
- Některé pokyny v této příručce mohou předpokládat, že používáte systém Windows® 10. Pokud používáte jiný operační systém Windows, některé postupy se mohou mírně lišit. Pokud používáte jiný operační systém, některé postupy pro vás nemusí platit.
- Vlastnosti a funkce popsané v této příručce jsou společné většině modelů. Některé funkce nemusí být dostupné na vašem počítači nebo váš počítač může obsahovat funkce, které nejsou popsané v této uživatelské příručce.
- Ilustrace v této příručce se mohou lišit od skutečného produktu. Snímky obrazovky operačního systému jsou pouze orientační. Viz skutečný produkt.

Upozornění k předpisům

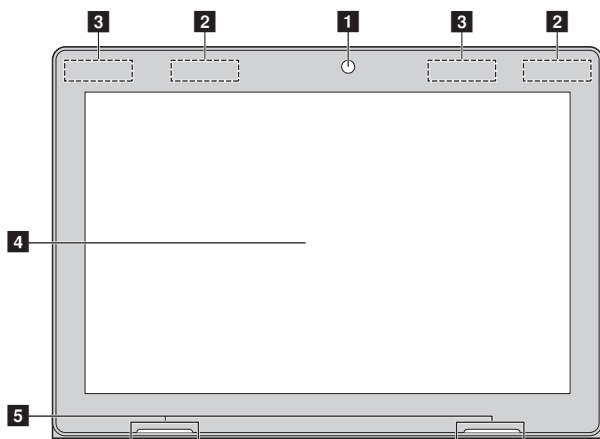
- Podrobnosti naleznete v části **Guides & Manuals** na webu <http://support.lenovo.com>.

Obsah

Kapitola 1. Seznámení s počítačem	1
Pohled shora	1
Pohled zleva	3
Pohled zprava	5
Pohled zdola	6
Pohled zezadu	10
Pohled na dok klávesnice shora (volitelný)	11
Pohled na dok klávesnice zleva (volitelný)	14
Pohled na dok klávesnice zprava (volitelný)	14
Používání pera Lenovo Active Pen (u vybraných modelů)	18
Používání pera Lenovo Active Pen2 (u vybraných modelů)	20
Kapitola 2. Začínáme používat systém Windows 10	22
První konfigurace operačního systému	22
Rozhraní operačního systému	22
Uvedení počítače do režimu spánku nebo jeho vypnutí	25
Používání dotykové obrazovky	27
Připojení k bezdrátové síti	30
Získání nápovědy v systému Windows	31
Kapitola 3. Systém pro obnovení	32
Kapitola 4. Odstraňování potíží	35
Časté otázky	35
Odstraňování potíží	36
Ochranné známky	39

Kapitola 1. Seznámení s počítačem

●● Pohled shora



Poznámka: Čárkované linky označují součástky, které nejsou zvnějšku vidět.

- | | | |
|----------|--|--|
| 1 | Přední kamera | Kameru použijte pro videokomunikaci. |
| 2 | Antény bezdrátové sítě LAN | Připojení k bezdrátovému adaptéru LAN k odesílání a příjmu bezdrátových vln. |
| 3 | Antény bezdrátové sítě WAN (u vybraných modelů) | Připojení k bezdrátovému adaptéru WAN k odesílání a příjmu bezdrátových vln. |

Poznámka: Zde je umístěna anténa GPS.

- | | | |
|----------|-------------------------------|---|
| 4 | Vícedotyková obrazovka | Slouží jako vizuální výstup i jako dotykové vstupní rozhraní. |
|----------|-------------------------------|---|

Poznámka: Podrobnosti naleznete v části „Používání dotykové obrazovky“ na straně 27.

- | | | |
|----------|--------------------|-------------------|
| 5 | Reproduktor | Reprodukuje zvuk. |
|----------|--------------------|-------------------|

Kapitola 1. Seznámení s počítačem

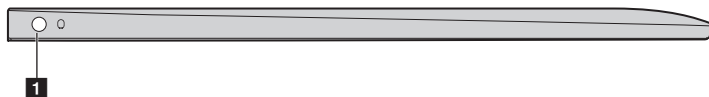
■ Orientace obrazovky

Panel displeje můžete natočit podle preferované orientace.

Orientace displeje se automaticky změní (střídavě mezi režimem na výšku a na šířku) podle toho, jak držíte zařízení.



■ ■ Pohled zleva



- 1** **Kombinovaný zvukový konektor** Připojení ke sluchátkům.

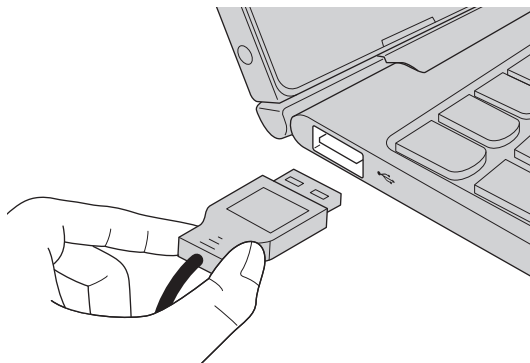
Poznámky:

- Kombinovaný zvukový konektor nepodporuje běžné mikrofony.
- Funkce nahrávání možná nebude podporována, pokud připojíte sluchátka nebo náhlavní sady třetích stran z důvodu odlišnosti výrobních norem.

Kapitola 1. Seznámení s počítačem

■ Připojení zařízení USB

USB zařízení můžete připojit k počítači tak, že zapojíte jeho USB zástrčku (typ A) do USB portu na počítači. Počítač je dodáván se dvěma porty USB, které jsou kompatibilní se zařízeními USB.



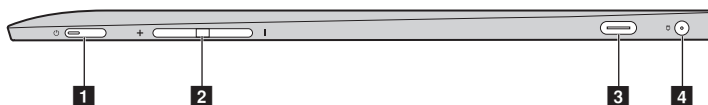
Když poprvé zapojíte USB zařízení do konkrétního portu USB na počítači, systém Windows automaticky nainstaluje ovladač pro toto zařízení. Po instalaci ovladače můžete zařízení odpojit a znovu zapojit bez nutnosti provádět jakékoli další kroky.

Poznámka: Systém Windows obvykle detekuje nové zařízení poté, co je připojíte, pak automaticky nainstaluje ovladač. U některých zařízení ale možná budete muset ovladač nainstalovat před připojením. Než zařízení připojíte, prostudujte si dokumentaci od výrobce zařízení.

Než odpojíte paměťové zařízení USB, zkontrolujte, zda počítač ukončil přenos dat z tohoto zařízení. Klepnutím na ikonu **Bezpečně odebrat hardware a vysunout médium** v oznamovacím panelu systému Windows můžete zařízení odebrat před odpojením.

Poznámka: Pokud vaše zařízení USB používá napájecí kabel, připojte zařízení ke zdroji napájení, než je připojíte. V opačném případě nemusí být zařízení rozpoznáno.

●● Pohled zprava



1 Vypínač

Stiskem tohoto tlačítka zapnete nebo vypnete počítač.

2 Tlačítko pro zvýšení/snížení hlasitosti

Zvyšuje/snižuje úroveň hlasitosti.

3 Port typu C

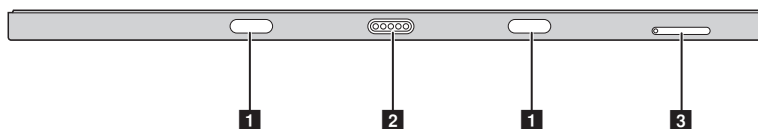
Port typu C podporuje:

- USB 3.1
- DP
- PD (u vybraných modelů)

4 Konektor napájecího adaptéru

Slouží k připojení napájecího adaptéru.

●● Pohled zdola



- 1 Západa pro dok tabletu-klávesnice** Uchycuje tablet k doku, aby byl tablet zajištěn na místě.

Poznámka: Podrobnosti naleznete v části „Kombinace tabletu a doku klávesnice“ na straně 15.

- 2 Konektor pro dok klávesnice** Připojuje tablet k doku klávesnice.
- 3 Příhrádka pro karty nano-SIM a microSD** Podporuje kartu microSD (není součástí balení) a kartu nano-SIM (není součástí balení).

Poznámky:

- Některé modely nemusí mít slot pro kartu nano-SIM, viz skutečný výrobek.
- Podrobnosti naleznete v části „Používání příhrádky pro karty nano-SIM a microSD“ na straně 6.

■ Používání příhrádky pro karty nano-SIM a microSD

Váš počítač podporuje následující typy karet:

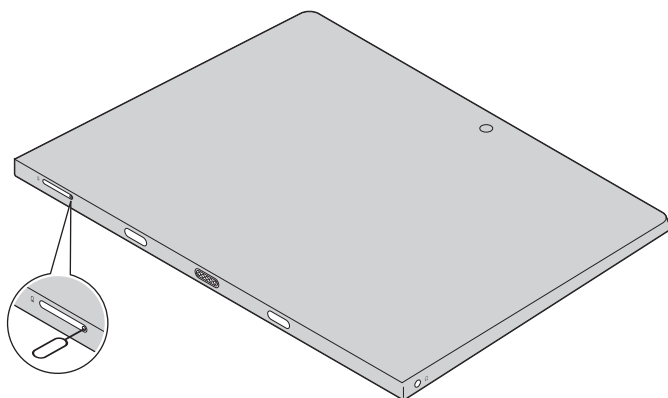
- Karta microSD (Secure Digital)
- Karta nano-SIM (Subscriber Identity Module) (u vybraných modelů)

Poznámky:

- Příhrádka pro karty může obsahovat dva sloty pro různé typy karet. V jednu chvíli vkládejte do každého slotu vždy jen jednu kartu.
- Některé modely nemusí mít slot pro kartu nano-SIM, viz skutečný výrobek.
- Tato čtečka karet nepodporuje zařízení SDIO (např. SDIO Bluetooth atd.).
- Obrázky jsou pouze ilustrační, viz skutečný výrobek.

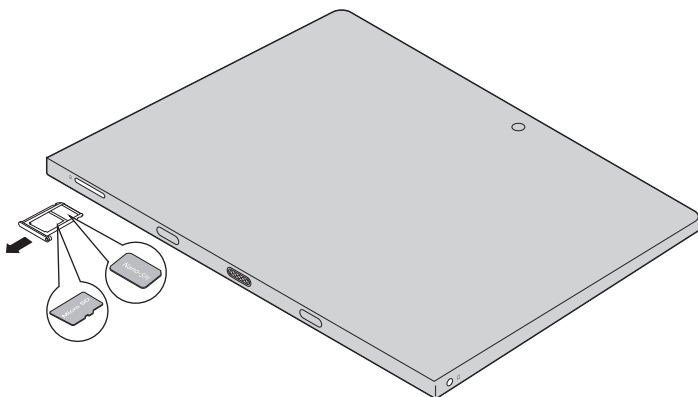
Vkládání karet

- 1 Vypněte tablet a odpojte od tabletu napájecí adaptér a všechny kabely.
- 2 Vložte do malého otvoru na přihrádce pro karty nástroj pro otevření přihrádky (není součástí balení). Pevně jej zatlačte dovnitř, dokud se přihrádka pro karty nevysune.

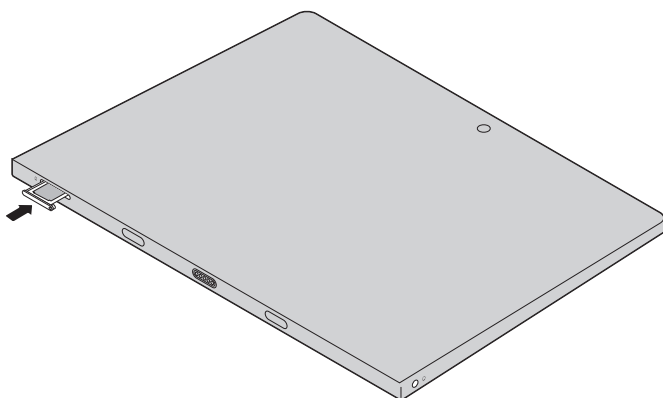


Kapitola 1. Seznámení s počítačem

- 3 Opatrně vytáhněte přihrádku pro karty ze čtečky karet.



- 4 Vložte kartu nebo karty do příslušných slotů v přihrádce.
- 5 Zasuňte přihrádku pro karty zpět dovnitř.



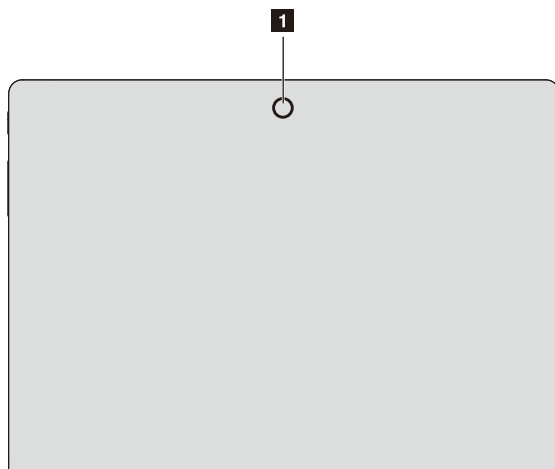
Vyjmutí karet

- ❶ Vypněte tablet a odpojte od tabletu napájecí adaptér a všechny kabely.
- ❷ Vložte do malého otvoru na přihrádce pro karty nástroj pro otevření přihrádky. Pevně jej zatlačte dovnitř, dokud se přihrádka pro karty nevysune.
- ❸ Opatrně vytáhněte přihrádku pro karty ze čtečky karet.
- ❹ Vyjměte kartu nebo karty z přihrádky a zasuňte přihrádku zpět dovnitř.

Poznámky:

- Nevkládejte ani nevyjímejte karty, když je počítač zapnutý. Mohlo by tak dojít k poškození čtečky karet.
- Než vyjmete paměťovou kartu, vypněte ji pomocí systému Windows a bezpečného odebrání hardwaru a vysouvání médií, aby nedošlo k poškození dat.

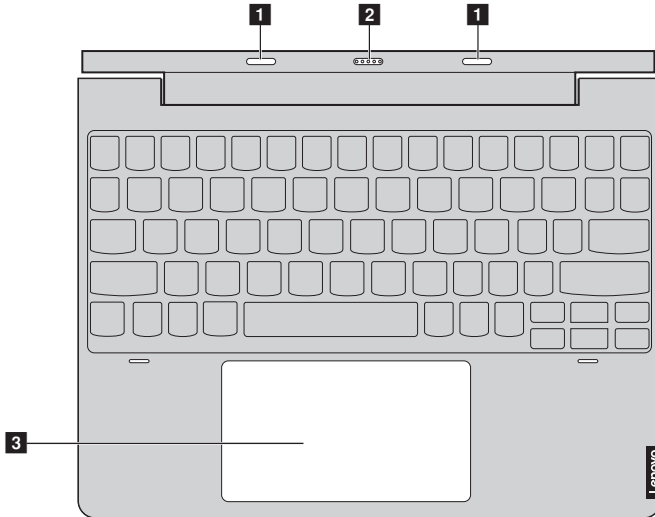
■ ■ Pohled zezadu



1 **Zadní kamera (u
vybraných
modelů)**

Kameru můžete používat pro videokomunikaci a pořizování fotografií.

■ ■ Pohled na dok klávesnice shora (volitelný) ———



- 1 Západa pro dok tabletu-klávesnice** Uchycuje tablet k doku, aby byl tablet zajištěn na místě.


Poznámka: Podrobnosti naleznete v části „Kombinace tabletu a doku klávesnice“ na straně 15.

- 2 Konektor pro dok klávesnice** Připojuje tablet k doku klávesnice.

- 3 Touchpad** Touchpad plní úlohu běžné myši.

Touchpad: Chcete-li posunout ukazatel na obrazovce, posuňte prstem po touchpadu ve směru, kterým chcete, aby se ukazatel pohyboval.

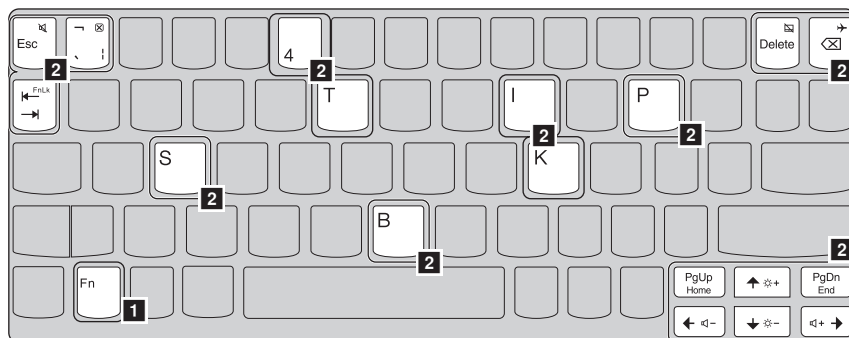
Tlačítka touchpadu: Funkce na levé/pravé straně odpovídají pravému/levému tlačítku běžné myši.

Poznámka: Touchpad můžete zapnout nebo vypnout stisknutím tlačítek **Fn** + ( Delete).

Kapitola 1. Seznámení s počítačem

■ Kombinace funkčních kláves

Pomocí funkčních kláves můžete okamžitě změnit provozní funkce. Pokud chcete použít tuto funkci, stisknete a podržte klávesu **Fn** **1** a poté stisknete jednu z funkčních kláves **2**.



Níže je uveden popis funkcí každé funkční klávesy.

Fn + Esc:	Ztlumení/zapnutí zvuku.
Fn + `:	Zavření právě aktivního okna.
Fn + Delete:	Zapnutí/vypnutí touchpadu.
Fn + ⓧ:	Zapnutí/vypnutí režimu v letadle.
Fn + PgUp:	Aktivace funkce klávesy Home.
Fn + PgDn:	Aktivace funkce klávesy End.
Fn + ↑:	Zvýšení jasu displeje.
Fn + ↓:	Snížení jasu displeje.
Fn + ←:	Snížení úrovně hlasitosti.
Fn + →:	Zvýšení úrovně hlasitosti.
Fn + B:	Aktivace funkce přerušení.
Fn + P:	Aktivace funkce pauzy.
Fn + S:	Aktivace systémového požadavku.

Kapitola 1. Seznámení s počítačem

Fn + K: Zapnutí/vypnutí funkce Scroll Lock.

Fn + I: Aktivace funkce Insert.

Fn + T: Aktivace funkce Print Screen.

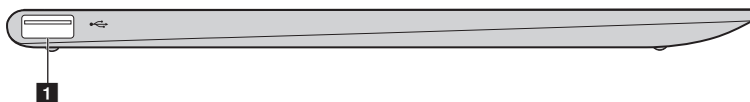
Fn + 4: Aktivace režimu spánku.

Fn + ↵: Aktivace nástroje lupa.

Poznámka: Skryté funkce platí jen pro některé systémy.

Kapitola 1. Seznámení s počítačem

●● Pohled na dok klávesnice zleva (volitelný) —



1 Port USB 2.0 Přípojení k USB zařízením.

●● Pohled na dok klávesnice zprava (volitelný) —



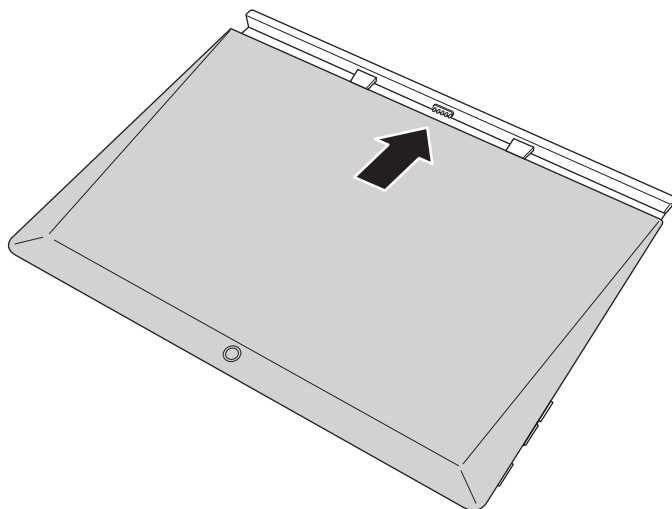
1 Port USB 2.0 Přípojení k USB zařízením.

■ Kombinace tabletu a doku klávesnice

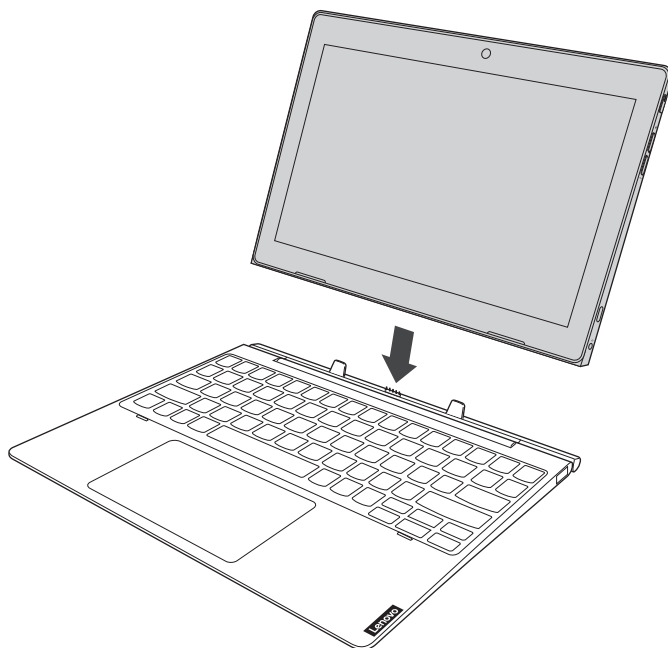
Lenovo ideapad D330-10IGM není jen tablet. Lze jej spojit s dokem klávesnice a používat jej jako notebook.

Připojení tabletu

Zarovnejte konektor doku klávesnice s tabletem a poté připojte tablet směrem znázorněným šipkou.



Kapitola 1. Seznámení s počítačem

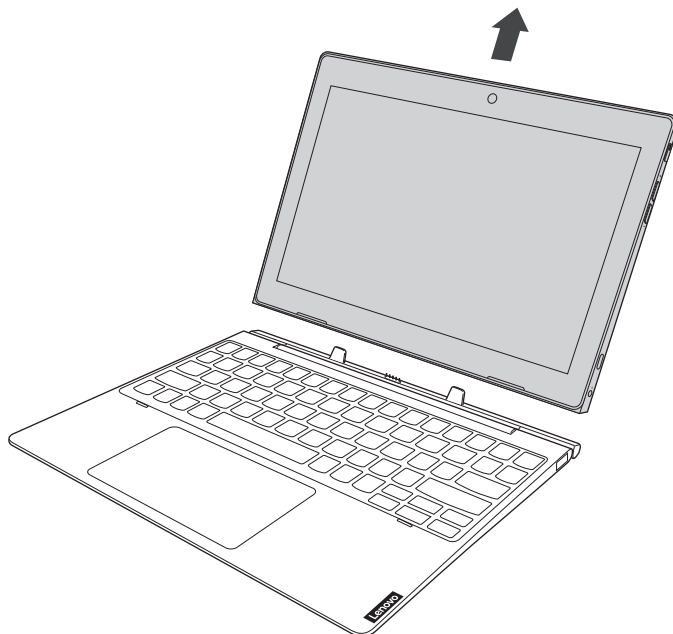


⊙ **Pozor:**

- *Neotevírejte* panel displeje o více než 135 stupňů. Při zavírání panelu displeje dávejte pozor, abyste mezi panelem a klávesnicí *nenechali* pera nebo jiné předměty. Jinak by mohlo dojít k poškození panelu displeje.

Odpojení tabletu

Opatrně odpojte tablet směrem znázorněným šipkou.



Poznámky:

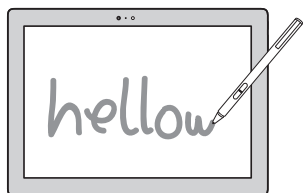
- Při připojování a odpojování tabletu dávejte pozor, abyste nepoškodili konektor.
- Výše uvedené obrázky jsou pouze ilustrační, viz skutečný výrobek.

●● Používání pera Lenovo Active Pen (u vybraných modelů)

Vybrané modely jsou vybaveny perem Lenovo Active Pen. Pero můžete používat dle následujících ilustrací.

Funkce

Psaní



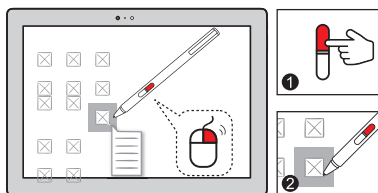
Zobrazení nabídky funkcí

Stiskněte a podržte horní tlačítko pera Active Pen, když se přibližuje k obrazovce a zobrazí se kurzor.



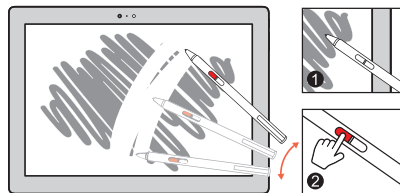
Funkce kliknutí pravým tlačítkem

Stiskněte horní tlačítko, poté klikněte na dotykovou obrazovku.



Mazání

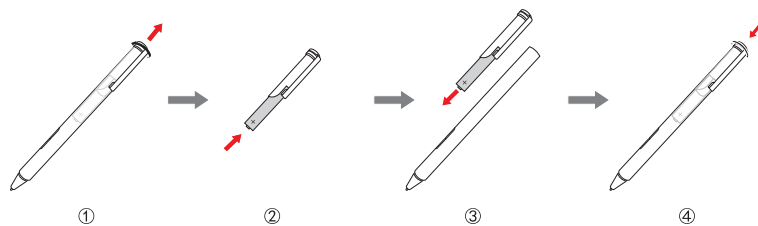
Stiskněte spodní tlačítko při psaní.



Poznámka: Funkce závisí na předinstalované aplikaci.

Funkce

Výměna baterie



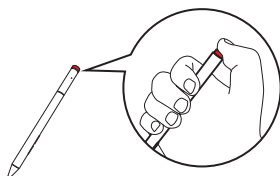
Poznámka: Vložte baterii tak, aby póly + a – na baterii odpovídaly pólům + a – v prostoru pro baterii.

■ ■ Používání pera Lenovo Active Pen2 (u vybraných modelů)

Vybrané modely jsou vybaveny perem Lenovo Active Pen2, které lze používat jako pero Lenovo Active Pen. Informace o funkcích pera Lenovo Active Pen naleznete na straně 18. Po úspěšném spárování lze použít více funkcí.

Párování

Stisknutím a podržením tlačítka Bluetooth na více než tři sekundy aktivujete režim párování.



Poznámka: Před párováním přepněte spínač Bluetooth na počítači do zapnuté polohy.

Funkce

Funkce jedno kliknutí tlačítka Bluetooth

Závisí na předinstalované aplikaci.

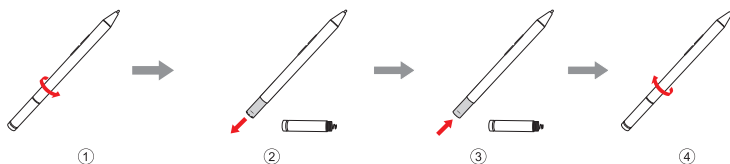


Funkce dvě kliknutí tlačítka Bluetooth

Závisí na předinstalované aplikaci.



Výměna baterie



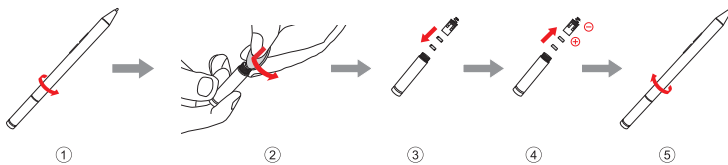
Poznámka: Vložte baterii tak, aby póly + a – na baterii odpovídaly pólům + a – v prostoru pro baterii.

Výměna baterie zadního modulu Bluetooth

Pokud je napětí baterie nízké, bliká červená kontrolka.



Výměna baterie zadního modulu Bluetooth:



Poznámka: Před párováním přepněte spínač Bluetooth na počítači do zapnuté polohy.

Kapitola 2. Začínáme používat systém Windows 10

■ První konfigurace operačního systému

Při prvním použití je třeba provést konfiguraci operačního systému. Proces konfigurace může zahrnovat níže uvedené kroky:

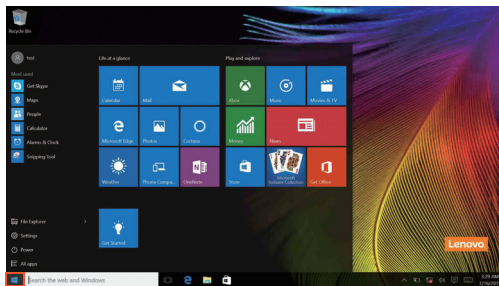
- Accepting the end user license agreement
- Konfigurace připojení k internetu
- Registrace operačního systému
- Vytvoření uživatelského účtu

■ Rozhraní operačního systému

Návrat nabídky Start

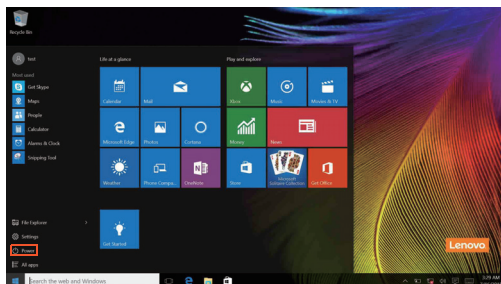
Systém Windows 10 obsahuje užitečnou nabídku Start. Chcete-li nabídku Start otevřít, proveďte některý z následujících úkonů:

- Vybráním tlačítka Start v levém dolním rohu zobrazíte nabídku Start.
- Stiskněte klávesu Windows na klávesnici.




Kapitola 2. Začínáme používat systém Windows 10

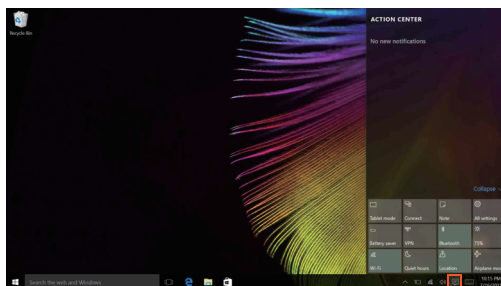
V nabídce Start je k dispozici tlačítko pro vypnutí. Kliknutím na toto tlačítko můžete počítač vypnout nebo restartovat nebo aktivovat režim spánku.



Pomocí nabídky Start můžete nalézt všechny nainstalované aplikace nebo zobrazit často používané aplikace.

Centrum akcí

Výberte ikonu Centrum akcí  na hlavním panelu a zobrazí se Centrum akcí .




V části Centrum akcísi můžete přechíst důležitá oznámení systému Windows a aplikací. Můžete zde také rychle změnit nejběžnější nastavení.

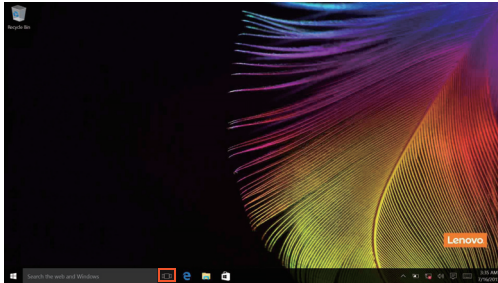
Kapitola 2. Začínáme používat systém Windows 10

Task View (Zobrazení úkolů) na hlavním panelu

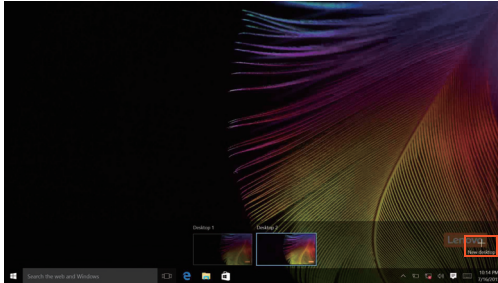
V systému Windows 10 můžete otevřít novou plochu a přecházet mezi různými plochami.


Novou plochu otevřete takto:

- Klikněte na ikonu Task View (Zobrazení úkolů)  na hlavním panelu.



- Klikněte na možnost **New desktop (Nová plocha)**.



Pokud chcete přejít mezi pracovními plochami, klikněte na ikonu Task View (Zobrazení úkolů) , potom vyberte požadovanou plochu.


■ ■ Uvedení počítače do režimu spánku nebo jeho vypnutí

Když skončíte práci s počítačem, můžete jej uvést do režimu spánku nebo jej vypnout.

■ Uvedení počítače do režimu spánku

Odcházíte-li od počítače na krátkou dobu, přepněte jej do tzv. režimu spánku. Když je počítač v režimu spánku, můžete jej rychle probudit a obnovit jeho využívání, přičemž se přeskočí proces startování.

Chcete-li počítač uvést do režimu spánku, proveďte některý z následujících úkonů:

- Zavřete kryt displeje.
- Přesuňte kurzor do levého dolního rohu a poté vyberte tlačítko Start. Vyberte možnost **Napájení**  → **Spánek**.

Poznámka: Než počítač přemístíte, přepněte jej do spánkového režimu. Přenášení počítače, zatímco se otáčí pevný disk, může poškodit pevný disk a vést ke ztrátě dat.


Chcete-li počítač probudit, postupujte takto:

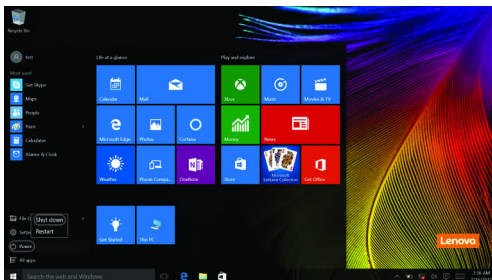
- Stiskněte libovolnou klávesu na klávesnici.

Kapitola 2. Začínáme používat systém Windows 10

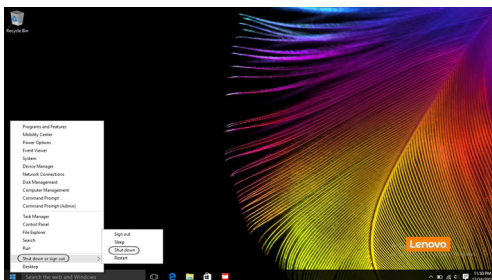
■ Vypnutí počítače

Pokud se nechystáte počítač používat po delší dobu, vypněte jej. Chcete-li vypnout počítač, proveďte jeden z následujících kroků:

- Přesuňte kurzor do levého dolního rohu a poté vyberte tlačítko Start. Vyberte možnost **Napájení**  → **Vypnout**.



- Klepněte pravým tlačítkem na tlačítko Start v levém dolním rohu a vyberte položku **Vypnutí nebo odhlášení** → **Vypnout**.





■ Používání dotykové obrazovky


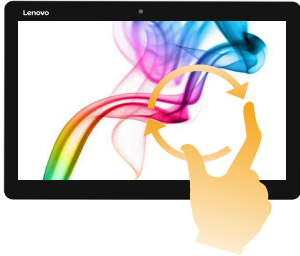

Panel displeje přijímá vstupy jako tablet, s pomocí multidotykové obrazovky, nebo jako tradiční notebook pomocí klávesnice a touchpadu.

■ Pohyby pro multidotykovou obrazovku

Dotykové obrazovky se můžete dotknout jedním či více prsty, pokud chcete provést různé činnosti.

Často používaná gesta	Prováděné úkoly
<p>Poklepání Jednou klepněte na položku.</p>  <p>Obrazovka zobrazuje plochu Windows 10. Ukazovatel (prst) je umístěn přes ikonu aplikace na ploše.</p>	<p>Provede činnost, jako je spuštění aplikace, otevírání odkazu nebo spuštění příkazu. Podobá se klepnutí levým tlačítkem myši.</p>
<p>Stisknout a podržet Přiložte prst a přidržte jej chvíli na místě.</p>  <p>Obrazovka zobrazuje plochu Windows 10. Ukazovatel (prst) je umístěn přes ikonu aplikace na ploše.</p>	<p>Umožňuje prohlédnutí podrobných informací před vybráním akce. Lze také otevřít nabídku s více možnostmi. Podobné kliknutí pravým tlačítkem myši.</p>

Kapitola 2. Začínáme používat systém Windows 10

Často používaná gesta	Prováděné úkoly
<p>Změna velikosti Posuňte dva prsty k sobě nebo od sebe, zatímco se dotýkáte obrazovky.</p> 	<p>Zvětší a zmenší měřítko vizuálních aplikací, jako jsou obrázky a mapy. Může také přeskočit na začátek nebo konec seznamu.</p>
<p>Otočení Umístěte dva či více prstů na danou položku a otočte rukou.</p> 	<p>Otočí předmět (Poznámka: Ne všechny předměty lze otáčet, záleží na aplikaci.).</p>
<p>Posunutí prstem Přesuňte prst po obrazovce.</p> 	<p>Přesouvá nebo pohybuje v seznamech a stránkách. Může také přesunout předmět nebo lze použít k nakreslení či psaní podle aplikace. Podobá se stisknutí a přidržení s cílem přesunout nebo posouvat myši.</p>

Často používaná gesta

Posunutí prstem

Začněte od libovolného okraje obrazovky, pak škrtněte prstem ke středu.



Prováděné úkoly

Škrtnutím prstem od levého okraje můžete:




- Přivést a otevřít aplikaci, která je momentálně spuštěna v pozadí.

Přetažením z pravého okraje lze otevřít Centrum akcí.

■ ■ Připojení k bezdrátové síti

Aktivace bezdrátového spojení

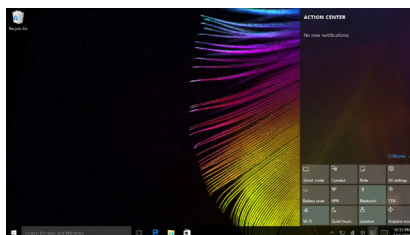
Chcete-li aktivovat bezdrátové funkce, proveďte některý z následujících úkonů:

- Klikněte na ikonu Centrum akcí  v oznamovací oblasti a poté vyberte možnost **Režim v letadle**.
- Stisknutím kláves Fn +  vypnete režim v letadle.
- Klikněte na možnost **Nastavení**  → **Network & Internet (Sít' a Internet)** → **Režim v letadle** a otevřete stránku pro konfiguraci sítě. Poté přepněte přepínač režimu v letadle na možnost **Vypnuto**.

Připojení k bezdrátové síti

Po zapnutí bezdrátových funkcí počítač automaticky vyhledá dostupné bezdrátové sítě a zobrazí je v seznamu bezdrátových sítí. Pokud se chcete připojit k bezdrátové síti, klepněte na název sítě v seznamu a potom klepněte na možnost **Připojit**.

Poznámka: Některé sítě vyžadují pro připojení bezpečnostní klíč nebo heslo. Pokud se chcete připojit k takové síti, vyžádejte si bezpečnostní klíč nebo heslo od správce sítě nebo poskytovatele internetových služeb (ISP).



■ ■ Získání nápovědy v systému Windows ---

Pokud máte potíže s operačním systémem, využijte aplikaci Začínáme systému Windows. Spustit je můžete takto:

- Přesuňte kurzor do levého dolního rohu a poté vyberte tlačítko Start. Vyberte možnost **Začínáme** v části **Všechny aplikace**.

Kapitola 3. Systém pro obnovení

■ Úvod

Reset this PC (Obnovit počítač do továrního nastavení) je vestavěný nástroj pro obnovení, pomocí kterého mohou uživatelé obnovit původní stav operačního systému. Přitom budou zachována data a důležité úpravy, a to bez nutnosti data předem zálohovat.

Na různých místech systému Windows mají uživatelé k dispozici následující funkce nástroje **Reset this PC (Obnovit počítač do továrního nastavení)**:

Keep my files (Zachovat moje soubory)

Vyřešení problémů se softwarem nainstalováním výchozí konfigurace. Budou zachovány osobní soubory a budou odstraněny aplikace a nastavení.

Remove everything (Odstranit vše)

Příprava počítače na recyklaci nebo nového majitele. Bude nainstalována výchozí konfigurace a obnoven výchozí stav veškerých uživatelských dat a aplikací, ve kterém byly při zakoupení.

■ Používání nástroje Reset this PC (Obnovit počítač do továrního nastavení)

Nástroj **Reset this PC (Obnovit počítač do továrního nastavení)** lze spustit jedním z následujících způsobů:

- Tlačítko pro zvýšení hlasitosti + vypínač:
 - Vypněte počítač a počkejte alespoň pět sekund.
 - Stiskněte a podržte **tlačítko pro zvýšení hlasitosti** a poté stiskněte **vypínač**, dokud se na obrazovce nezobrazí nabídka Novo Menu.
 - **Novo Menu** → **System Recovery** → **Troubleshoot (Odstranit potíže)** → **Reset this PC (Obnovit počítač do továrního nastavení)**.
- Nastavení počítače se systémem Windows:
 - **Windows PC settings (Nastavení počítače se systémem Windows)** → **Update & security (Aktualizace a zabezpečení)** → **Recovery (Obnovení)** → **Reset this PC (Obnovit počítač do továrního nastavení)** → vyberte možnost **Start**.

Další informace naleznete v nápovědě systému Windows v počítači.

Zakoupený počítač obsahoval operační systém Windows. Jak lze zjistit, zda byl operační systém Windows nainstalován společností Lenovo?

Na krabici se zakoupeným počítačem by měl být štítek s údaji o konfiguraci vašeho počítače. Vyhledejte vytištěný řetězec vedle položky **OS**. Pokud obsahuje slova **Windows** nebo **WIN**, operační systém Windows byl nainstalován společností Lenovo.

Co je oddíl pro obnovení?

Pokud je v počítači předinstalována jakákoli verze systému Windows 10, úložiště počítače obsahuje oddíl pro obnovení. Tento oddíl obsahuje soubor bitové kopie předinstalovaného operačního systému Windows. V případě selhání systému můžete obnovit výchozí stav operačního systému pomocí systému Lenovo OneKey Recovery nebo pomocí funkce Windows Reset.

Poznámka: Oddílu pro obnovení nebylo přiřazeno písmeno jednotky a nelze k němu přistupovat prostřednictvím aplikace Průzkumník souborů.

Po odinstalování předinstalovaného softwaru se volný prostor na disku znatelně nerozšířil.

Operační systém Windows nainstalovaný ve vašem počítači je pravděpodobně doprovázen technologií Compact. V případě operačního systému Windows s technologií Compact je většina souborů potřebných pro předinstalovaný software nainstalována do oddílu pro obnovení a nelze je odstranit běžným odinstalováním.

Co se stane v případě odstranění nebo úpravy oddílu pro obnovení?

⊗ **Pozor:**

- V počítači s technologií Compact *neodstraňuje ani neupravuje* oddíl pro obnovení.

V případě odstranění nebo upravení oddílu pro obnovení pravděpodobně nebude možné obnovit tovární stav operačního systému Windows. U modelů počítačů s technologií Compact může odstranění oddílu pro obnovení způsobit, že se operační systém Windows nespustí.

Jak lze určit, zda je v operačním systému Windows v mém počítači aktivní technologie Compact?

Technologie Compact je běžně aktivována pouze v aktualizovaném operačním systému Windows 10 nainstalovaném v modelech počítačů s disky SSD (nebo eMMC). Chcete-li zkontrolovat váš počítač,

- 1 Klikněte pravým tlačítkem na tlačítko Start v levém dolním rohu a vyberte možnost **Disk Management (Správa disků)**.
- 2 Spustí se program Disk Management (Správa disků).

Kapitola 3. Systém pro obnovení

Pokud je oddíl Windows označen názvem **Wim Boot** (viz obrázek), technologie Compact je ve vaší instalaci systému Windows aktivní.



Kapitola 4. Odstraňování potíží

■ Časté otázky

V této části najdete časté otázky rozříděné podle kategorií.

■ Vyhledávání informací

Jaké bezpečnostní pokyny bych měl/ dodržovat při používání počítače?

Příručka s bezpečnostními a obecnými informacemi společnosti Lenovo dodaná s počítačem obsahuje bezpečnostní pokyny pro používání počítače. Přečtěte si veškeré pokyny a při používání počítače je dodržujte.

Kde najdu hardwarové parametry mého počítače?

Hardwarové parametry počítače najdete na tištěných letáčích dodaných s počítačem.

Kde najdu informace o záruce?

Údaje o záruce týkající se vašeho počítače včetně záruční lhůty a druhu záručních služeb najdete v letáku s omezenou zárukou společnosti Lenovo dodaném s počítačem.

■ Ovladače

Kde najdu ovladače pro různá hardwarová zařízení mého počítače?

Nejnovější ovladače zařízení můžete stáhnout z webových stránek zákaznické podpory Lenovo.

■ Získání nápovědy

Jak můžu kontaktovat centrum podpory zákazníků?

Viz „Kapitola 3. Pomoc a servis“ v *Příručce s bezpečnostními a obecnými informacemi Lenovo*.

■ ■ Odstraňování potíží

Problémy s displejem

Když zapnu počítač, na obrazovce se nic nezobrazuje.

- Pokud je obrazovka prázdná, zkontrolujte, zda:
 - Napájecí adaptér je zapojen do počítače a napájecí kabel je zapojen do funkční elektrické zásuvky.
 - Napájení počítače je zapnuté. Ověřte to opakovaným stisknutím vypínače.
- Pokud jsou tyto položky řádně nastaveny a obrazovka je stále prázdná, nechte počítač opravit.

Když zapnu počítač, na prázdné obrazovce se zobrazuje jen bílý kurzor.

- Obnovte zálohované soubory v prostředí systému Windows, případně celý obsah pevného disku pomocí systému Push-button reset (Snadné obnovení do výchozího stavu). Pokud na obrazovce stále vidíte jen kurzor, předejte počítač do servisu.

Obrazovka zhasne, když je počítač zapnutý.

- Je zapnutá správa napájení. Režim spánku zrušíte následujícím způsobem:
 - Stiskněte libovolnou klávesu na klávesnici.

Problémy s režimem spánku

Kriticky nízké nabití baterie zobrazí se zpráva a počítač se okamžitě vypne.

- Nabití baterie klesá. Připojte napájecí adaptér k počítači.

Počítač se přepne do spánkového režimu ihned po zapnutí.

- Zkontrolujte, zda:
 - Baterie je nabitá.
 - Provozní teplota je v dostupném rozpětí. Viz „Kapitola 2. Informace o používání a údržbě“ v dokumentu *Příručka s bezpečnostními a obecnými informacemi společnosti Lenovo*.


Poznámka: Pokud je baterie nabitá a teplota je v uvedeném rozpětí, nechte počítač opravit.

Počítač se nevrátí ze spánkového režimu a počítač nefunguje.

- Pokud je počítač ve spánkovém režimu, připojte napájecí adaptér k počítači, pak stiskněte tlačítko Windows nebo tlačítko vypínače.
- Pokud se systém stále nevrací z režimu spánku, systém přestal reagovat a počítač nelze vypnout; resetujte počítač. Neuložená data mohou být ztracena. Počítač můžete resetovat stisknutím a podržením vypínače minimálně na osm sekund. Pokud se počítač stále neresetoval, odpojte napájecí adaptér.

Potíže s panelem displeje

Obrazovka je prázdná.

- Postupujte takto:
 - Pokud používáte napájecí adaptér nebo baterii a svítí kontrolka stavu baterie, stiskem tlačítka **Fn** +  zvýšíte jas obrazovky.
 - Pokud bliká kontrolka napájení, stiskem vypínače obnovte činnost ze spánkového režimu.
 - Pokud problém přetrvává, postupujte podle řešení dalšího problému „Obrazovka je nečitelná nebo deformovaná.“

Obrazovka je nečitelná nebo deformovaná.

- Zkontrolujte, zda:
 - Rozlišení obrazovky a kvalita barev jsou správně nastaveny.
 - Je správně nastaven typ monitoru.

Na obrazovce se zobrazují nesprávné znaky.

- Jsou operační systém nebo programy nainstalovány správně? Pokud jsou správně nainstalovány a nakonfigurovány, nechte počítač opravit.

Problémy se zvukem

Z reproduktorů není slyšet žádný zvuk, ani při zvýšené hlasitosti.

- Zkontrolujte, zda:
 - Funkce ztlumení zvuku je vypnutá.
 - Nepoužíváte combo konektor zvuku.
 - Reproduktory jsou zvoleny jako zařízení pro přehrávání.

Kapitola 4. Odstraňování potíží

Problémy s baterií

Váš počítač se vypne dříve, než ukazatel stavu baterie ukazuje vybitou baterii.

-nebo-

Váš počítač funguje poté, co ukazatel stavu baterie ukazuje vybitou baterii.

- Dobijte baterii.

Jiné problémy

Váš počítač nereaguje.

- Počítač vypnete stisknutím a podržením tlačítka napájení minimálně na osm sekund. Pokud počítač stále nereaguje, odpojte napájecí adaptér.
- Počítač se může uzamknout, když vstoupí do spánkového režimu během funkce komunikace. Když pracujete v síti, vypněte časovač spánkového režimu.

Připojené externí zařízení nefunguje.

- *Nepřipojujte* a neodpojujte žádná externí zařízení vyjma kabelů USB, když je počítač zapnutý. Jinak hrozí poškození počítače.
- Když používáte externí zařízení s vysokou spotřebou energie, jako je externí optická jednotka USB, použijte externí napájecí adaptér. Jinak může dojít k tomu, že zařízení není rozpoznáno nebo se systém může vypnout.

Ochranné známky

Následující položky jsou ochranné známky nebo registrované ochranné známky společnosti Lenovo v České republice, jiných zemích nebo obou.

Lenovo

Microsoft a Windows jsou ochranné známky společnosti Microsoft Corporation ve Spojených státech, jiných zemích nebo obou.

Názvy dalších společností, výrobků nebo služeb mohou být ochrannými známkami nebo servisními známkami jiných společností.

