

PHILIPS

Micro music system

BTB8000

Příručka pro uživatele



Rádi vám vždy pomůžeme
www.philips.com/support

Obsah

1	Důležité	2	7	Další funkce	17
	Bezpečnost	2		Nastavení budíku	17
	Oznámení	3		Nastavení časovače vypnutí	17
	Prohlášení o shodě	3		Poslech externího zařízení	18
				Nabíjení zařízení	18
2	Váš hudební mikrosystém	4	8	Informace o výrobku	19
	Úvod	4		Informace o možnostech	
	Obsah balení	5		přehrávání USB	19
	Celkový přehled hlavní jednotky	6		Podporované formáty disků MP3	20
	Celkový přehled dálkového ovladače	7			
3	Začínáme	9	9	Odstraňování problémů	20
	Připojení reproduktorů	9			
	Připojení antény rádia	9			
	Připojení napájení	10			
	Příprava dálkového ovladače	10			
	Zapnutí	10			
	Nastavení hodin	11			
4	Přehrávání	11			
	Přehrávání z disku	11			
	Přehrávání z jednotky USB	11			
	Ovládání přehrávání	12			
	Přeskakování skladeb	12			
	Programování skladeb	12			
	Přehrávání ze zařízení s technologií Bluetooth	13			
5	Poslech rádia	14			
	Poslech rádia DAB+	14			
	Poslech rádia FM	15			
6	Nastavení zvuku	16			
	Nastavení úrovně hlasitosti	16			
	Ztlumení zvuku	16			

1 Důležité

Bezpečnost



Symbol blesku označuje neizolovaný materiál v zařízení, který může způsobit úraz elektrickým proudem. Kvůli bezpečnosti všech členů domácnosti neodstraňujte kryt výrobku.

Symbol s vykřičníkem upozorňuje na funkce, o kterých byste si měli pozorně přečíst přiloženou literaturu, abyste zabránili problémům s provozem a údržbou.

UPOZORNĚNÍ: Chcete-li snížit riziko požáru nebo úrazu elektrickým proudem, zařízení nevystavujte dešti nebo vlhkosti a neumistujte na něj objekty obsahující tekutiny, například vázy.

POZOR: Aby nedošlo k úrazu elektrickým proudem, zástrčku zcela zasuněte do zásuvky. (Pro oblasti s polarizovanými zástrčkami: Aby nedošlo k úrazu elektrickým proudem, vložte široký kontakt do široké štěrbin.)

Varování

- Neodstraňujte kryt přístroje.
- Nikdy nemažte žádnou část tohoto přístroje.
- Nikdy se nedívejte do laserového paprsku uvnitř zařízení.
- Nepokládejte toto zařízení na jiné elektrické zařízení.
- Zařízení nevystavujte přímému slunci, otevřenému ohni nebo žáru.
- Ujistěte se, že máte vždy snadný přístup k napájecímu kabelu, zástrčce nebo adaptéru, abyste mohli zařízení odpojit od napájení.

- Zařízení chraňte před kapající a stříkající vodou.
- Na zařízení nepokládejte žádné nebezpečné předměty (např. předměty naplněné tekutinou nebo hořící svíčky).
- Pokud je k odpojování přístroje používán konektor MAINS nebo sdrůžovač, měl by být vždy po ruce.
- Zajistěte, aby byl kolem výrobku dostatečný prostor pro řádnou ventilaci.
- **UPOZORNĚNÍ** týkající se používání baterie – Dodržujte následující pokyny, abyste zabránili uniknu elektrolytu z baterie, který může způsobit zranění, poškození majetku nebo poškození přístroje:
 - Všechny baterie nainstalujte správně podle značení + a – na přístroji.
 - Baterie (zabalené ani již vložené) by neměly být vystavovány nadměrnému teplu, jako např. slunečnímu svitu, ohni a podobně.
 - Pokud nebudete přístroj delší dobu používat, baterie vyjměte.
- Používejte pouze doplňky nebo příslušenství doporučené výrobcem.

Bezpečnost poslechu

Upozornění

- Nepoužívejte sluchátka příliš dlouho při vysoké hlasitosti a nastavte hlasitost sluchátek na bezpečnou úroveň. Předejdete tak poškození sluchu. Čím vyšší je hlasitost, tím kratší je bezpečná doba poslechu.

Při používání sluchátek dodržujte následující pravidla.

- Poslouchejte při přiměřené hlasitosti po přiměřeně dlouhou dobu.

- Po přizpůsobení svého sluchu již neupravujte hlasitost.
- Nenastavujte hlasitost na tak vysokou úroveň, abyste neslyšeli zvuky v okolí.
- V situacích, kdy hrozí nebezpečí, buďte opatrní nebo zařízení přestaňte na chvíli používat.
- Nadměrný akustický tlak ze sluchátek může vést k trvalému poškození sluchu.



Tento symbol na výrobku znamená, že výrobek splňuje evropskou směrnicí 2012/19/EU.



Tento symbol na výrobku znamená, že výrobek obsahuje baterie splňující evropskou směrnicí 2013/56/EU, takže nemůže být likvidován společně s běžným domácím odpadem. Zjistěte si informace o místním systému sběru tříděného odpadu elektrických a elektronických výrobků a baterií. Dodržujte místní předpisy a nikdy nelikvidujte výrobek nebo baterie společně s běžným domácím odpadem. Správnou likvidací starých výrobků a baterií pomůžete předejít negativním dopadům na životní prostředí a lidské zdraví.

Oznámení

Veškeré změny nebo úpravy tohoto zařízení, které nebyly výslovně schváleny společností Gibson Innovations, mohou mít za následek ztrátu autorizace k používání tohoto zařízení.

Prohlášení o shodě

Společnost Gibson Innovations tímto prohlašuje, že tento výrobek vyhovuje zásadním požadavkům a dalším příslušným ustanovením směrnice 2014/53/EU. Prohlášení o shodě naleznete na webových stránkách www.philips.com/support.

Likvidace starého výrobku a baterie



Výrobek je navržen a vyroben z vysoce kvalitního materiálu a součástí, které lze recyklovat a znovu používat.

Likvidace baterií

Chcete-li odstranit baterie, podívejte se do sekce instalace baterií.

Informace o ochraně životního prostředí

Veškerý zbytečný obalový materiál byl vynechán. Snažili jsme se, aby bylo možné obalový materiál snadno rozdělit na tři materiály: lepenku (krabice), polystyrén (ochranné balení) a polyetylen (sáčky, ochranné fólie z lehčeného plastu).

System se skládá z materiálů, které je možné v případě demontáže odbornou firmou recyklovat a opětovně použít. Při likvidaci obalových materiálů, vybitých baterií a starého zařízení se řiďte místními předpisy.



Slovní označení a loga Bluetooth® jsou registrované ochranné známky vlastněné společností Bluetooth SIG, Inc. a případné použití těchto označení společností Gibson Innovations Limited je na základě licence. Ostatní ochranné známky a obchodní názvy jsou známkami a názvy příslušných vlastníků.

Zařízení je opatřeno tímto štítkem:



Note

- Štítek s typovými údaji je umístěn na zadní straně zařízení.

2 Váš hudební mikrosystém

Gratulujeme k nákupu a vítáme vás mezi uživateli výrobků společnosti Philips! Chcete-li využívat všech výhod podpory nabízené společností Philips, zaregistrujte svůj výrobek na stránkách www.philips.com/support.

Úvod

Tato jednotka vám umožní:

- vychutnat si zvuk ze zvukových disků, zařízení USB, zařízení Bluetooth a jiných externích zařízení
- poslech rádia FM a rádia s digitálním vysíláním zvuku (DAB+)

Jednotka podporuje tyto formáty médií:



O VU metrech:

VU metry zobrazují vstupní signál hudebního zdroje. VU metry fungují ve dvou odlišných režimech:

- VU metra automaticky zapnutý (výchozí): VU metry ukazují automaticky signál hudby v různém rozmezí podle úrovně vstupního signálu. Příslušný indikátor rozsahu (tj. -30 dB, -20 dB a -10 dB) se rozsvítí, je-li celkový signál pod -20 dB.

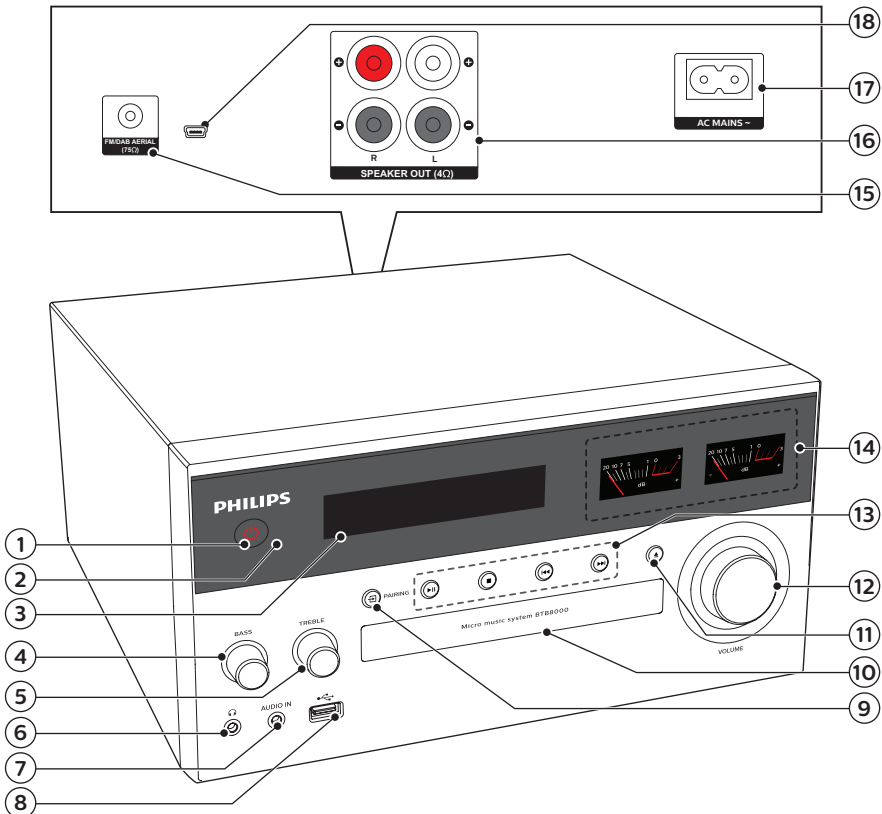
- VU metr automaticky vypnutý: pro sledování, zda je vstupní signál vyhovující. V běžných případech doporučujeme nastavit vstupní úroveň hudebního zdroje (je-li k dispozici na vašem zařízení) mezi -20 dB až 0 dB pro dosažení lepší kvality zvuku.

Obsah balení

Zkontrolujte a ověřte obsah balení:

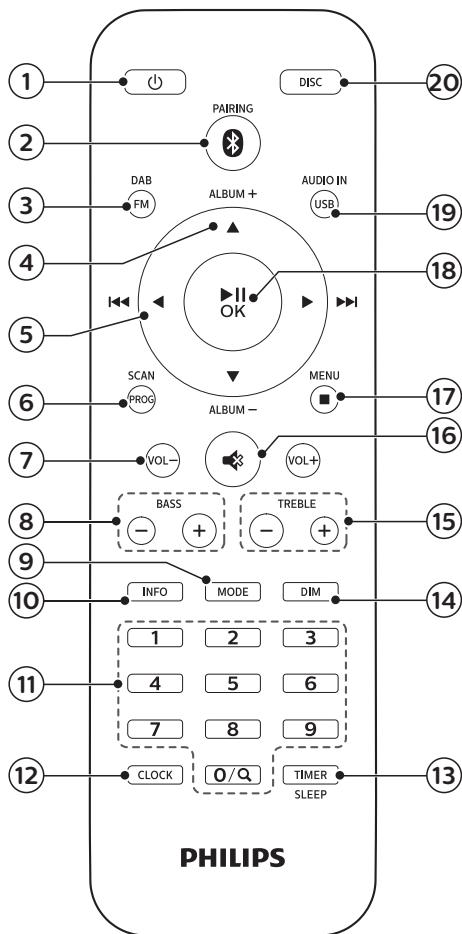
- Hlavní jednotka
- 2 x reproduktory
- 1 x napájecí kabel
- 1 x anténa rádia
- Dálkový ovladač (se dvěma bateriemi AAA)
- Vytištěná příručka

Celkový přehled hlavní jednotky



- ①
 - Zapněte tento výrobek nebo jej přepněte do pohotovostního režimu.
- ② **Infračervený senzor**
- ③ **Panel displeje**
 - Zobrazení aktuálního stavu.
- ④ **BASS**
 - Úprava úrovně basů.
- ⑤ **TREBLE**
 - Úprava úrovně výšek.
- ⑥
 - Konektor pro připojení sluchátek.
- ⑦ **AUDIO IN**
 - Připojení externích audiozařízení.
- ⑧
 - Připojení paměťových zařízení USB.

Celkový přehled dálkového ovladače



- ① **☰**
- Zapněte tento výrobek nebo jej přepněte do pohotovostního režimu.
- ② **/PAIRING**
- Výběr zdroje Bluetooth
 - V režimu Bluetooth stiskněte na 2 sekundy, a odpojte tak aktuálně připojené zařízení a přejděte do režimu párování.

- ⑨ **/PAIRING**
- Stisknutím vyberte zdroj: DISC, USB, FM, DAB+, AUDIO IN, BT.
 - V režimu Bluetooth stiskněte na 2 sekundy, a odpojte tak aktuálně připojené zařízení a přejděte do režimu párování.
- ⑩ **Podavač disku**
- ⑪
- Otevření nebo zavření podavače disku.
- ⑫ **Ovladač hlasitosti**
- Nastavení hlasitosti
- ⑬
- Spuštění nebo pozastavení přehrávání.
-
- Zastavení přehrávání.
 - Vymazání programu.
-
- Přechod na předchozí nebo následující stopu.
 - Vyhledávání v rámci skladby nebo disku.
 - Naladění rádiové stanice.
 - Nastavení času.
 - Výběr rádiové stanice DAB+.
- ⑭ **VU metry**
- Zobrazují vstupní signál hudebního zdroje.
- ⑮ **FM/DAB AERIAL**
- Slouží k připojení k dodané anténě rádia.
- ⑯ **konektor SPEAKER OUT**
- Připojení reproduktorů.
- ⑰ **AC MAINS ~**
- ⑱ **Konektor Micro USB pro upgrade DAB (určen pouze servisnímu centru)**

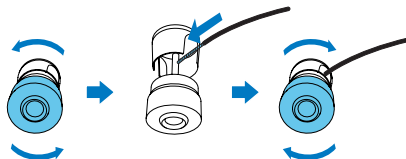
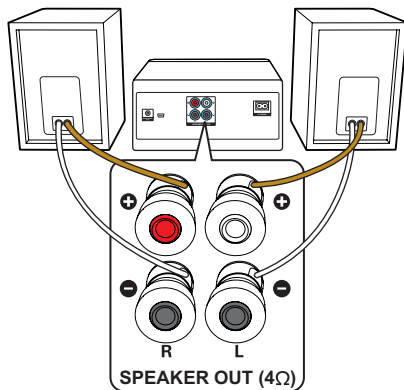
- ③ **DAB/FM**
- Výběr zdroje rádia FM nebo DAB+.
- ④ **ALBUM +/- ▲ /▼**
- Výběr předvolby rádiové stanice.
 - Přejít na předchozí nebo následující album.
- ⑤ **◀ /▶ (◀◀ /▶▶)**
- Přejít na předchozí nebo následující stopu.
 - Vyhledávání v rámci skladby / disku / USB.
 - Naladění stanice FM.
 - Nastavení času.
 - Výběr rádiové stanice DAB+.
- ⑥ **PROG/SCAN**
- Programování skladeb.
 - Programování rádiových stanic.
 - Automatické uložení rádiových stanic.
- ⑦ **VOLUME +/-**
- Nastavení hlasitosti.
- ⑧ **BASS +/-**
- Úprava úrovně basů.
- ⑨ **MODE**
- Vyberte režim náhodného přehrávání, aby se skladby přehrávaly v náhodném pořadí.
 - Vyberte režim opakování, aby se skladba nebo všechny skladby přehrávaly opakovaně.
 - (Stiskněte a podržte) přepínač mezi polohami VU metr automaticky zapnutý a VU metr automaticky vypnutý.
- ⑩ **INFO**
- Zobrazení informací o přehrávání nebo o rádiu.
- ⑪ **Číselná klávesnice (0–9)**
- Přímý výběr předvolby rádiové stanice.
 - Přímý výběr předvolby alba/ stopy.
- Přímé zadání čísla v režimu nastavení hodin/časovače.
- ⑫ **CLOCK**
- Nastavení hodin.
 - Zobrazení informací hodin.
 - V pohotovostním režimu stisknutím a podržením tlačítka můžete přepínat mezi zapnutým nebo vypnutým zobrazováním hodin.
- ⑬ **SLEEP/TIMER**
- Nastavení časovače.
 - Nastavení budíku.
- ⑭ **DIM**
- Nastavení jasu displeje.
- ⑮ **TREBLE +/-**
- Nastavení úrovně výšek.
- ⑯ **🔇**
- Úplné ztlumení nebo obnovení zvuku.
- ⑰ **■/MENU**
- Zastavení přehrávání nebo vymazání programu.
 - Zobrazení nebo ukončení nabídky DAB+.
- ⑱ **▶||/OK**
- Stisknutím spustíte, pozastavíte nebo obnovíte přehrávání.
 - Potvrzení nebo zvolení položky DAB+.
- ⑲ **USB/AUDIO IN**
- Vyberte zdroj USB.
 - Výběr zdroje AUDIO IN.
- ⑳ **DISC**
- Výběr zdroje DISC.

3 Začínáme

! Upozornění

- Použití ovládacích prvků nebo úpravy provádění funkcí, které jsou v rozporu s zde uvedenými informacemi, mohou způsobit škodlivé ozáření a nebezpečný provoz.

Vždy dodržujte správné pořadí pokynů uvedených v této kapitole.



Připojení reproduktorů

☰ Note

- Zcela zasuňte holou část každého kabelu k reproduktoru do výstupu.
- Chcete-li dosáhnout optimální kvality zvuku, používejte výhradně dodané reproduktory.

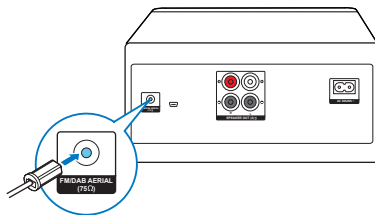
- 1 Zdířka pro pravý reproduktor je na zadní straně hlavní jednotky označena písmenem „R“.
- 2 Zapojte měděný kabel do konektoru označeného „+“ a stříbrný kabel do konektoru označeného „-“.
- 3 Zdířka pro levý reproduktor je na hlavní jednotce označena písmenem „L“.
- 4 Opakujte krok 2 a zapojte kabel levého reproduktoru.

Chcete-li zapojit kabely reproduktorů:

- 1 Zasuňte úplně kabel reproduktoru.
- 2 Utáhněte šroub.

Připojení antény rádia

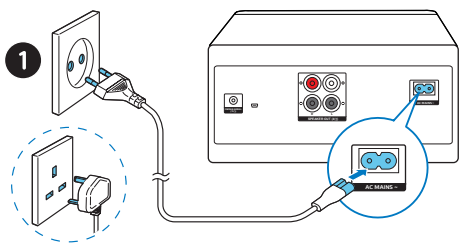
Před poslechem rádia připojte k výrobku dodanou anténu rádia.



Připojení napájení

! Upozornění

- Hrozí nebezpečí poškození výrobku! Ověřte, zda napětí v elektrické síti odpovídá napětí, které je uvedeno na zadní nebo spodní straně jednotky.
- Nebezpečí úrazu elektrickým proudem! Před zapojením napájecího kabelu AC se ujistěte, že je převodník zástrčky správně upevněn. Při odpojování napájecího kabelu vždy tahejte za zástrčku, nikdy za kabel.
- Před připojením napájecího kabelu zkontrolujte, zda je připojeno vše ostatní.



Připojte napájecí kabel do zásuvky.

Příprava dálkového ovladače

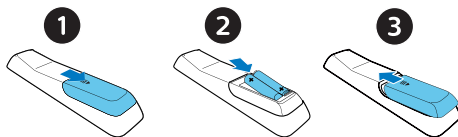
! Upozornění

- Hrozí nebezpečí poškození výrobku! Pokud dálkový ovladač nebudete delší dobu používat, baterie vyjměte.
- Baterie obsahují chemikálie, proto by se měly likvidovat odpovídajícím způsobem.

Vložení baterie do dálkového ovladače:

- 1 Otevřete přihrádku na baterie.
- 2 Vložte dodané baterie AAA se správnou polaritou (+/-) podle označení.

3 Zavřete přihrádku na baterie.



Zapnutí

Stiskněte tlačítko ϕ .

↳ Výrobek se přepne na poslední vybraný zdroj.

Přepnutí do pohotovostního režimu

Znovu stiskněte tlačítko ϕ pro přepnutí výrobku do pohotovostního režimu bez zobrazení hodin nebo do pohotovostního režimu se zobrazenými hodinami.

↳ Rozsvítí se červený indikátor pohotovostního režimu.

- V pohotovostním režimu můžete stisknutím a podržením tlačítka **CLOCK** přepínat mezi zapnutým nebo vypnutým zobrazením hodin.

≡ Note

- Výrobek se přepne do pohotovostního režimu po 15 minutách nečinnosti.
- Abyste dosáhli efektivního výkonu úspory energie, odpojte jakákoli externí elektronická zařízení od portu USB v době, kdy zařízení nepoužíváte.

Nastavení hodin

- 1 Stisknutím a podržením tlačítka **CLOCK** v režimu zapnutí po dobu delší než dvě sekundy aktivujete režim pro nastavení hodin.
↳ [24H] nebo [12H] bude zobrazeno.
- 2 Stisknutím tlačítka **◀▶** vyberte formát hodin **24H** nebo **12H**, a potom stiskněte tlačítko **CLOCK**.
↳ Začnou blikat čísla znázorňující hodiny.
- 3 Stisknutím tlačítka **◀▶** nastavte hodiny, a poté stiskněte tlačítko **CLOCK**.
↳ Začnou blikat čísla znázorňující minuty.
- 4 Stisknutím tlačítka **◀▶** nastavte minuty, a poté stiskněte tlačítko **CLOCK**.
↳ Hodiny jsou nastaveny.



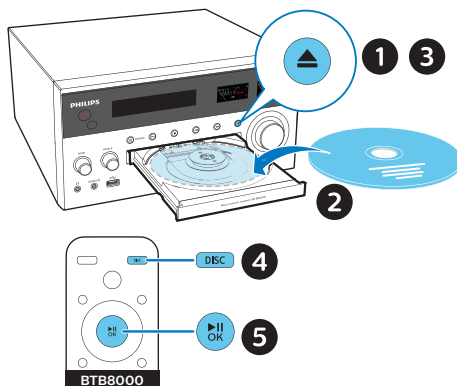
Tip

- Pokud chcete hodiny zobrazit v režimu zapnutí, krátce stiskněte **CLOCK**.
- Číslo můžete také přímo zadat pomocí číselné klávesnice (0–9). Pro zadání čísla vyššího než 10 nejprve stiskněte klávesu 0, a poté postupně zadejte požadovaná čísla.
- V pohotovostním režimu můžete stisknutím a podržením tlačítka **CLOCK** přepínat mezi zapnutým nebo vypnutým zobrazováním hodin.
- Pokud je v pohotovostním režimu zapnuto zobrazování hodin, zařízení má zvýšený odběr energie.

4 Přehrávání

Přehrávání z disku

- 1 Stisknutím tlačítka **DISC** vyberte zdroj DISC.
- 2 Stisknutím tlačítka **▲** otevřete podavač disku.
- 3 Vložte disk tak, aby štítkem směřoval nahoru.
- 4 Stisknutím tlačítka **▲** podavač disku uzavřete.
- 5 Přehrávání se automaticky spustí. Pokud ne, stiskněte tlačítko **▶II**.



Přehrávání z jednotky USB

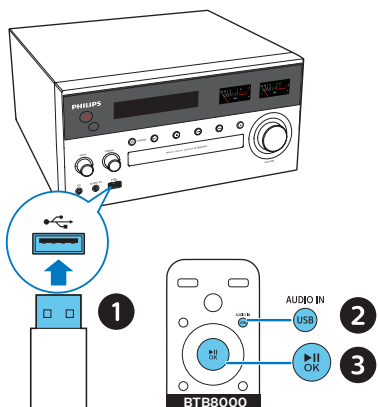


Note

- Přesvědčte se, že zařízení USB obsahuje přehrávatelný zvukový obsah.

- 1 Zapojte zařízení USB do konektoru

- 2 Opakovaným stisknutím tlačítka **USB/AUDIO IN** vyberte zdroj USB.
 ↳ Přehrávání se automaticky spustí. Pokud ne, stiskněte tlačítko **▶||**.



Ovládání přehrávání

▶|| Spuštění, pozastavení nebo obnovení přehrávání.

■ Zastavení přehrávání.

▲ / ▼ Výběr alba nebo složky.

◀◀ / ▶▶ Stisknutím tlačítka přejdete na předchozí nebo následující skladbu. Stisknutím a podržením spustíte rychlé prohledávání vzad/vpřed v aktuální skladbě.

Číselná klávesnice (0–9) Album/stopu můžete také přímo vybrat pomocí číselné klávesnice (0–9). Pro zadání čísla vyššího než 10 nejprve stiskněte klávesu 0, a poté postupně zadejte požadovaná čísla.

MODE	Opakované přehrávání stopy nebo všech stop. Náhodné přehrání skladeb.
+/-	Zvýšení nebo snížení hlasitosti.
🔊	Ztlumení zvuku nebo zrušení ztlumení zvuku.
BASS +/-	Úprava úrovně basů.
TREBLE +/-	Úprava úrovně výšek.
DIM	Nastavení jasu displeje.
INFO	Zobrazení informací o přehrávání.

Přeskakování skladeb

Pro disk CD:

Stisknutím tlačítka **◀◀ / ▶▶** zvolte skladby.

Pro disk MP3 a USB:

1 Stisknutím tlačítka **▲ / ▼** vyberte album nebo složku.

2 Stisknutím tlačítka **◀◀ / ▶▶** vyberte skladbu nebo soubor.

Programování skladeb

Díky této funkci můžete naprogramovat až 20 skladeb v požadovaném pořadí.

1 Stisknutím tlačítka **PROG/SCAN** v režimu zastavení aktivujete režim programu.

↳ **[P01]** Zobrazí se hlášení.

2 U skladeb MP3 vyberte album pomocí tlačítka **▲ / ▼**.

3 Pomocí tlačítek **◀◀ / ▶▶** vyberte skladbu a stisknutím tlačítka **PROG/SCAN** volbu potvrďte.

- 4 Opakováním kroků 2 až 3 naprogramujete další skladby.
- 5 Stisknutím tlačítka ►|| přehrajete naprogramované skladby.

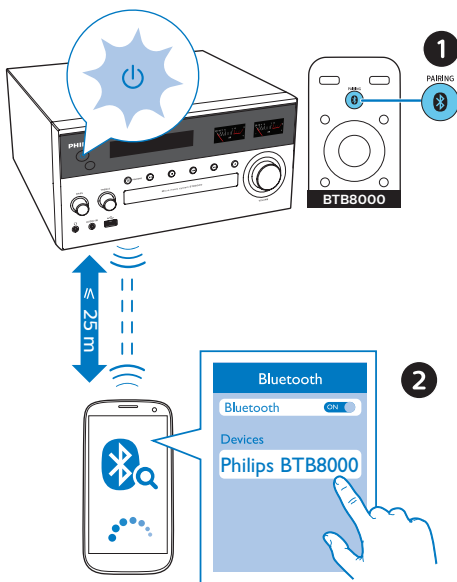
Chcete-li vymazat program

Stiskněte dvakrát tlačítko ■.

Přehrávání ze zařízení s technologií Bluetooth

Note

- Není zaručena kompatibilita se všemi zařízeními Bluetooth.
- Všechny případné překážky mezi jednotkou a zařízením mohou vést ke snížení provozního rozsahu.
- Efektivní provozní rozsah mezi touto jednotkou a zařízením podporujícím Bluetooth je přibližně 25 metrů (82 stop).
- Jednotka si dokáže zapamatovat až 8 dříve připojených zařízení Bluetooth.



- 1 Stisknutím tlačítka **0** vyberte zdroj Bluetooth.
 - ↳ [BT] Zobrazí se (Bluetooth).
 - ↳ Kontrolka Bluetooth bliká modře.
- 2 Na zařízení podporujícím Advanced Audio Distribution Profile (A2DP) povolte připojení Bluetooth a vyhledejte zařízení Bluetooth s možností spárování (informace naleznete v uživatelské příručce zařízení).
- 3 Vyberte v zařízení podporujícím Bluetooth možnost „**Philips BTB8000**“ a v případě nutnosti zadejte jako párovací heslo „0000“.
 - ↳ Po úspěšném spárování a propojení se kontrolka Bluetooth rozsvítí modře a jednotka dvakrát pípne.
 - Pokud možnost „**Philips BTB8000**“ není možné vyhledat nebo se nedaří provést párování s tímto výrobkem, stiskněte tlačítko **PAIRING** na 2 sekundy a přejděte do režimu párování.
- 4 Spusťte hudbu na připojeném zařízení.
 - ↳ Zvuk se streamuje ze zařízení podporujícího Bluetooth do tohoto výrobku.

Odpojení zařízení podporujícího technologii Bluetooth:

- Deaktivujte funkci Bluetooth na svém zařízení.
- Stisknutím a podržením tlačítka **PAIRING** na dvě sekundy se spustí režim párování.

Vymazání historie párování Bluetooth:

- Stiskněte a podržte tlačítko **PAIRING** na 10 sekund.
 - ↳ Všechna zapamatovaná připojení Bluetooth se smažou.

5 Poslech rádia

Tento výrobek umožňuje poslech rádia DAB+ a FM.

Note

- Anténu umístěte co nejdále od televizoru nebo jiného zdroje vyzařování.
- Pro optimální příjem anténu zcela natáhněte a upravte její polohu.

Poslech rádia DAB+

Digitální vysílání zvuku+ (DAB+) je typ digitálního vysílání rádia prostřednictvím sítě vysílačů. Přináší vám více možností volby, kvalitnější zvuk a více informací.

Automatické uložení rádiových stanic DAB+

Note

- Do vysílání DAB+ jsou občas přidávány nové stanice a služby. Chcete-li získat přístup k novým službám a stanicím DAB+, provádějte pravidelné vyhledávání.

- 1 Opakovaným stisknutím tlačítka **DAB/FM** vyberte zdroj DAB+.
 - Pokud jste vybrali zdroj DAB+ poprvé nebo nemáte uloženou žádnou službu DAB+, zobrazí se výzva **[Press OK to SCAN]**. V tom případě stisknutím **▶II/OK** zahajete vyhledávání a přeskočte krok 2 níže.

- 2 Stiskněte a podržte tlačítko **PROG/SCAN** po dobu delší než dvě sekundy.
 - ↳ Zařízení automaticky vyhledá a uloží všechny rádiové stanice DAB+.
 - ↳ Po vyhledávání začne hrát první dostupná stanice.

Výběr předvolby rádiové stanice DAB+

Jakmile jsou rádiové stanice DAB+ vyhledány a uloženy, stisknutím **◀◀/▶▶** vyberte stanici DAB+.

Ruční uložení rádiových stanic DAB+

- 1 Stisknutím tlačítka **◀◀/▶▶** vyberte rádiovou stanici DAB+.
- 2 Stisknutím tlačítka **PROG/SCAN** aktivujte režim programu.
 - ↳ **[P01]** Zobrazí se hlášení.
- 3 Stisknutím tlačítka **▲/▼** přiřadte této rádiové stanici číslo od 1 do 20 stanic a poté stisknutím tlačítka **PROG/SCAN** volbu potvrďte.
- 4 Opakováním kroků 1–3 naprogramujte více stanic.

Výběr předvolby rádiové stanice DAB+:
V režimu DAB+ stiskněte tlačítko **▲/▼**.

Tip

- Pro přímý výběr předvolby stanice lze použít také číselnou klávesnici (0–9). Pro zadání čísla vyššího než 10 nejprve stiskněte klávesu 0, a poté postupně zadejte požadovaná čísla.

Používání nabídky systému DAB+

- 1 Stisknutím tlačítka **■/MENU** v režimu DAB+ otevřete nabídku DAB+.
- 2 Stisknutím tlačítka **◀◀/▶▶** otevřete nabídku.
 - **[SCAN]**: Vyhledávání a uložení všech dostupných rádiových stanic DAB+.
 - **[MANUAL]**: Ruční naladění stanice DAB+.
 - **[PRUNE]**: Odstranění neplatných stanic ze seznamu.
 - **[SYSTEM]**: Úprava nastavení systému.
- 3 Možnost vyberete stisknutím tlačítka **▶▶/OK**.
- 4 Pokud je k dispozici nabídka dalších možností, opakujte kroky 2 a 3.
 - Chcete-li nabídku opustit, stiskněte opět tlačítko **■/MENU**.

Možnosti nabídky **[SYSTEM]** (systém)

- **[RESET]** (resetování): obnovení všech výchozích nastavení z výroby.
- **[SW VER]** (verze softwaru): zobrazení verze softwaru výrobku.

Zobrazení informací DAB+

Opakovaným stisknutím tlačítka **INFO** během poslechu rádia DAB+ zobrazíte různé informace (jsou-li dostupné), jako frekvenci, sílu signálu, čas atd.

Poslech rádia FM

Naladění rádiové stanice FM

- 1 Opakovaným stisknutím tlačítka **DAB/FM** vyberete zdroj FM.
- 2 Stiskněte a podržte tlačítko **◀◀/▶▶** po dobu delší než dvě sekundy.
 - ↳ Rádio automaticky naladí stanici se silným příjmem.
- 3 Zopakováním kroku 2 naladíte více stanic.

Naladění slabé stanice:

Opakovaně stiskávejte tlačítko **◀◀/▶▶**, dokud nenajdete optimální příjem.

Automatické uložení rádiových stanic FM



Note

- Uložit lze maximálně 20 rádiových stanic FM.

- 1 Opakovaným stisknutím tlačítka **DAB/FM** vyberete zdroj FM.
- 2 Stiskněte a podržte tlačítko **PROG/SCAN** po dobu delší než dvě sekundy.
 - ↳ Všechny dostupné stanice se naprogramují podle síly příjmu vlnového pásma.
 - ↳ První naprogramovaná stanice začne automaticky hrát.

Ruční uložení rádiových stanic FM

- 1 Naladte rádiovou stanici FM.
- 2 Stisknutím tlačítka **PROG/SCAN** aktivujte režim programu.
 - ↳ **[P01]** Zobrazí se hlášení.

- 3 Stisknutím tlačítka ▲/▼ přiřadíte této rádiové stanici číslo od 1 do 20 stanic a poté stisknutím tlačítka **PROG/SCAN** volbu potvrďte.
- 4 Opakováním kroků 1–3 naprogramujte více stanic.

Note

- Chcete-li přepsat naprogramovanou stanici, uložte na její místo jinou stanici.

Výběr předvolby rádiové stanice FM

V režimu FM vyberte stisknutím tlačítka ▲/▼ číslo předvolby.

- Při poslechu rádia FM můžete stisknutím tlačítka **OK** přepínat mezi stereofonními a monofonními zvuky.

Tip

- Pro přímý výběr předvolby stanice lze použít také číselnou klávesnici (0–9). Pro zadání čísla vyššího než 10 nejprve stiskněte klávesu 0, a poté postupně zadejte požadovaná čísla.

Zobrazení informací RDS

Služba RDS (Radio Data System) umožňuje zobrazení dalších informací stanic FM.

- 1 Naladte rádiovou stanici FM.
- 2 Opakovaným stisknutím tlačítka **INFO** zobrazíte různé informace RDS (jsou-li dostupné), jako název stanice, typ programu, čas apod.

6 Nastavení zvuku

Následující funkce lze použít u všech podporovaných médií.

Nastavení úrovně hlasitosti

- Na dálkovém ovladači stiskněte opakovaně tlačítko **VOLUME +/-**.
- Otočte ovladač hlasitosti na hlavní jednotce.

Ztlumení zvuku

- Stisknutím tlačítka  ztlumte nebo zrušte ztlumení zvuku.

7 Další funkce

Nastavení budíku

Tento výrobek lze použít jako budík. Jako zdroj budíku můžete vybrat disk, rádio FM nebo soubory ve formátu .mp3 f na paměťovém zařízení USB.

Note

- Časovač budíku není dostupný v režimu AUDIO IN.
- Pokud je vybrán jeden ze zdrojů CD/USB, ale není vložen disk ani není připojeno zařízení USB, automaticky dojde k nastavení zdroje rádia.

- 1 Zkontrolujte správné nastavení hodin.
- 2 V pohotovostním režimu stiskněte a na 2 sekundy podržte tlačítko **SLEEP/TIMER**.
↳ Blikají číslice hodin.
- 3 Opakovaným stisknutím tlačítka **◀◀/▶▶** nastavte hodiny a následným stisknutím tlačítka **SLEEP/TIMER** potvrďte volbu.
↳ Blikají číslice minut.
- 4 Stisknutím tlačítka **◀◀/▶▶** nastavte minuty a následným stisknutím tlačítka **SLEEP/TIMER** volbu potvrďte.
↳ Poslední vybraný zdroj budíku bliká.
- 5 Stisknutím tlačítka **◀◀/▶▶** vyberte zdroj budíku (DISC, USB, FM nebo rádio DAB+) a následným stisknutím tlačítka **SLEEP/TIMER** volbu potvrďte.
↳ Bliká údaj **XX** (XX udává úroveň hlasitosti budíku).

- 6 Stisknutím tlačítka **◀◀/▶▶** nastavte hlasitost budíku a následným stisknutím tlačítka **SLEEP/TIMER** potvrďte volbu.

Tip

- Číslo můžete také přímo zadat pomocí číselné klávesnice (0–9). Pro zadání čísla vyššího než 10 nejprve stiskněte klávesu 0, a poté postupně zadejte požadovaná čísla.

Aktivace a deaktivace budíku

V pohotovostním režimu lze časovač aktivovat či deaktivovat opakovaným stisknutím tlačítka **SLEEP/TIMER**.

- ↳ Pokud je časovač aktivován, zobrazí se symbol **TIMER**.
- V pohotovostním režimu můžete stisknutím a podržením tlačítka **CLOCK** přepínat mezi zapnutým nebo vypnutým zobrazováním hodin.

Nastavení časovače vypnutí

Tento hudební systém se může po uplynutí nastavené doby automaticky přepnout do pohotovostního režimu.

- Pokud je hudební systém zapnutý, opakovaným stisknutím tlačítka **SLEEP/TIMER** vyberete dobu (v minutách).
↳ Je-li aktivován časovač, je zobrazen symbol **SLEEP**.

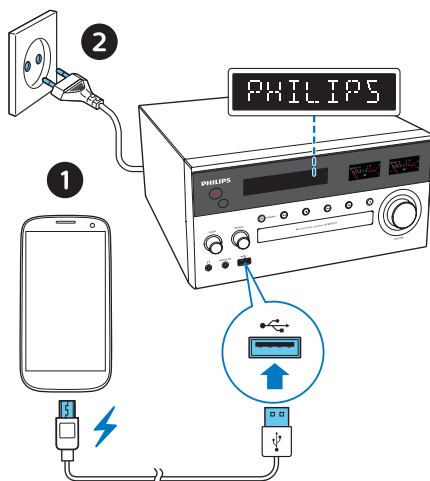
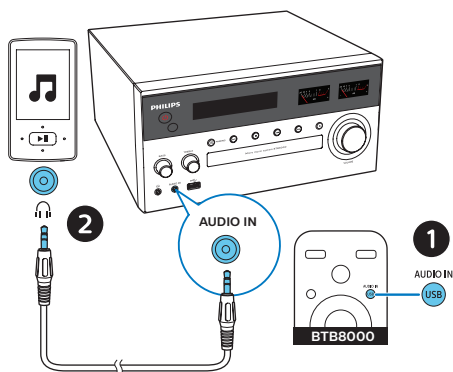
Deaktivace časovače

- Opakovaně stiskněte tlačítko **SLEEP/TIMER**, dokud se nezobrazí hlášení **[OFF]** (vypnuto).
↳ Je-li časovač vypnutý deaktivován, symbol **SLEEP** zmizí.

Poslech externího zařízení

Prostřednictvím této jednotky a 3,5mm stereofonního audiokabelu můžete poslouchat externí zařízení.

- 1 Připojte 3,5mm stereofonní audiokabel (není součástí balení):
 - **AUDIO IN** ke konektoru (3,5 mm) na výrobku
 - a k zástrčce sluchátek na externím zařízení.
- 2 Opakovaným stisknutím tlačítka **USB/AUDIO IN** vyberte zdroj **AUDIO IN**.
- 3 Spusťte přehrávání zařízení (viz uživatelská příručka daného zařízení).



- 2 Připojte výrobek k napájení.
↳ Jakmile je zařízení rozpoznáno, začne nabíjení.

Note

- Kompatibilita tohoto výrobku se všemi zařízeními není zaručena.

Nabíjení zařízení

Pomocí tohoto hudebního mikrosystému můžete nabíjet svá externí zařízení, např. mobilní telefon, MP3 přehrávač nebo mobilní zařízení.

- 1 K propojení konektoru USB tohoto výrobku a vašich zařízení použijte kabel USB.

8 Informace o výrobku



Note

- Informace o výrobku jsou předmětem změn bez předchozího upozornění.
- **Celkový výstupní výkon:** 150 W RMS ($\pm 1,5$ dB)
- **Akustická kmitočtová charakteristika:** 63–20 000 Hz
- **Reproduktor:** basový reproduktor 2 x 5,25", hedvábná membrána 4 Ω ; 2 x 1", 12 Ω
- **Zvýraznění basů:** 2 x basový port
- **Podporované typy disků:** CD-DA, CD-R, CDRW, MP3-CD (8/12 cm)
- **Verze Bluetooth:** V4.1
- **Podporované profily Bluetooth:** A2DP V1.2, AVRCP V1.4
- **Frekvenční pásmo Bluetooth / výstupní výkon:** 2,402 GHz ~ 2,480 GHz pásmo ISM / ≤ 4 dBm (třída 2)
- **USB (pro přehrávání):** typ A, USB Direct 2.0, 5 V/1 A, formát souboru MSC, FAT 16/32
- **USB (pro nabíjení):** max. 2 A (pohotovostní režim); max. 500 mA (zdroj USB); max. 1 A (zdroj BT/rádio/CD/audio in)
** Aktuální nabíjecí proud závisí na používaném mobilním zařízení.*
- **Max. podporovaná velikost paměti USB:** 32 G (max.)
- **Frekvenční pásmo tuneru:** FM 87,5–108 MHz; DAB 170–240 MHz
- **Přednastavené stanice:** 20
- **Úroveň vstupu AUDIO IN:** 600 mV \pm 100 mV RMS
- **Sluchátka:** konektor 3,5 mm

- **Napájení:** 100 – 240 V~ 50/60 Hz (vstup AC)
- **Spotřeba elektrické energie:** 45 W
- **Spotřeba energie v pohotovostním režimu:** < 0,5 W
- **Rozměry výrobku (Š x V x H):** 220 x 104 x 229 mm (hlavní jednotka); 173 x 261 x 241 mm (reproduktorová skříň)
- **Hmotnost výrobku:** 2,8 kg (hlavní jednotka); 2 x 2,9 kg (reproduktorová skříň)

Informace o možnostech přehrávání USB

Kompatibilní zařízení USB:

- Paměť Flash USB (USB2.0 nebo USB1.1)
- Přehrávače Flash USB (USB2.0 nebo USB1.1)
- paměťové karty (je nutná přídatná čtečka karet vhodná pro tuto jednotku)

Podporované formáty USB:

- USB nebo formát paměťových souborů: FAT12, FAT16, FAT32 (velikost oddílu: 512 bajty)
- Přenosová rychlost 3: 32–320 kb/s a proměnlivá přenosová rychlost
- Hloubka adresářů maximálně do 8 úrovní
- Počet alb/složek: maximálně 99
- Počet skladeb/titulů: maximálně 999
- Názvy souborů v kódování Unicode UTF8 (maximální délka: 32 bajtů)

Nepodporované formáty USB:

- Prázdná alba: prázdné album je album, které neobsahuje žádné soubory MP3/WMA a nezobrazí se na displeji.

- Nepodporované formáty souborů jsou přeskočeny. Například dokumenty Word (.doc) nebo soubory MP3 s příponou .dlf jsou ignorovány a nepřehrají se.
- Audiosoubory WMA, AAC, WAV a PCM
- Soubory WMA chráněné technologií DRM (.wav, .m4a, .m4p, .mp4, .aac)
- Soubory WMA ve formátu Lossless

Podporované formáty disků MP3

- ISO9660, Joliet
- Maximální počet titulů: 128 (v závislosti na délce názvu souboru)
- Maximální počet alb: 99
- Podporované vzorkovací kmitočty: 32 kHz, 44,1 kHz, 48 kHz
- Podporované přenosové rychlosti: 32~256 (kb/s), proměnlivé přenosové rychlosti

9 Odstraňování problémů



Varování

- Neodstraňujte kryt systému.

Pokud chcete zachovat platnost záruky, neopravujte systém sami.

Jestliže dojde k problémům s tímto zařízením, zkontrolujte před kontaktováním servisu následující možnosti. Pokud problém není vyřešen, přejděte na webovou stránku společnosti Philips (www.philips.com/support). V případě kontaktování společnosti Philips mějte zařízení po ruce a připravte si číslo modelu a sériové číslo.

Nefunguje napájení

- Zkontrolujte, zda je napájecí kabel zařízení řádně připojen.
- Zkontrolujte, zda je v zásuvce proud.
- Funkce pro úsporu energie jednotku automaticky přepne do pohotovostního režimu 15 minut po skončení přehrávání bez nutnosti obsluhy ovládacích prvků.

Žádný nebo špatný zvuk

- Upravte hlasitost.
- Zkontrolujte, zda jsou správně připojeny reproduktory.
- Zkontrolujte, zda jsou uchyceny holé části kabelů.

Jednotka nereaguje

- Odpojte a znovu připojte zásuvku střídavého proudu a jednotku znovu zapněte.
- Funkce pro úsporu energie jednotku automaticky přepne do pohotovostního režimu 15 minut po skončení přehrávání bez nutnosti obsluhy ovládacích prvků.

- Jednotka je v režimu demo. Chcete-li tento režim ukončit, upravte hlasitost na úroveň 03, a poté na hlavní jednotce na 10 sekund stiskněte tlačítko ►II.

Dálkový ovladač nefunguje.

- Než stisknete kterékoliv funkční tlačítko, vyberte nejprve správný zdroj dálkovým ovladačem namísto na hlavní jednotce.
- Zmenšete vzdálenost mezi dálkovým ovladačem a jednotkou.
- Vložte baterie podle polarity (+/-).
- Vyměňte baterii.
- Dálkový ovladač namiřte přímo na senzor na přední straně jednotky.

Nebyl zjištěn žádný disk

- Vložte disk.
- Zkontrolujte, zda disk nebyl vložen vzhůru nohama.
- Počkejte, až zmizí kondenzace vlhkosti na čočce.
- Vyměňte nebo vyčistěte disk.
- Použijte uzavřený disk CD nebo disk správného formátu.

Některé soubory na zařízení USB nelze zobrazit

- Počet složek nebo souborů na zařízení USB překročil určitý počet. Tento jev není závada.
- Formáty těchto souborů nejsou podporovány.

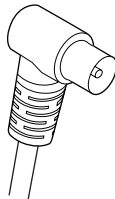
Zařízení USB není podporováno.

- Zařízení USB není s jednotkou kompatibilní. Zkuste jiné.

Špatný příjem rádia

- Zvětšete vzdálenost mezi jednotkou a televizorem nebo jinými zdroji vyzařování.
- Zcela natáhněte anténu rádia.
- Připojení venkovní antény rádia

- Připojte venkovní anténu rádia. K zakoupení je náhradní kabel antény se zástrčkou ve tvaru L jako na obrázku níže.
 - Zástrčku tvaru L zapojte do výrobku a druhý konec zastrčte do elektrické zásuvky.



Ručičky VU metrů se nepohybují ani během přehrávání hudby.

- Vstupní signál hudby je příliš nízký. Používáte-li zdroj AUDIO IN nebo Bluetooth, nastavte ve svém přístroji úroveň hlasitosti na vyšší úroveň.

Hudbu nelze přehrávat, ani když jednotka úspěšně navázala připojení Bluetooth.

- Zařízení nelze použít k bezdrátovému přehrávání hudby prostřednictvím této jednotky.

Kvalita zvuku je po připojení zařízení podporujícího technologii Bluetooth špatná.

- Příjem prostřednictvím funkce Bluetooth je slabý. Zařízení umístěte blíže k této jednotce nebo mezi nimi odstraňte překážky.

Připojení Bluetooth s touto jednotkou nefunguje.

- Zařízení nepodporuje profily, jež vyžaduje tato jednotka.
- Zařízení nemá zapnutou funkci Bluetooth. Podívejte se do uživatelské příručky a zjistěte, jak funkci aktivovat.
- Tato jednotka není v režimu párování.

- Tato jednotka je již připojena k jinému zařízení podporujícímu technologii Bluetooth. Odpojte toto zařízení a opakujte pokus.

Spárované mobilní zařízení se neustále připojuje a odpojuje.

- Příjem prostřednictvím funkce Bluetooth je slabý. Zařízení umístěte blíže k této jednotce nebo mezi nimi odstraňte překážky.
- Některé mobilní telefony se mohou neustále připojovat a odpojovat, pokud voláte nebo ukončujete hovory. Není to známkou poruchy této jednotky.
- U některých zařízení může být připojení Bluetooth automaticky deaktivováno funkcí úspory energie. Není to známkou poruchy této jednotky.

Časovač nefunguje

- Nastavte správně hodiny.
- Zapněte časovač.

Nastavení hodin/časovače se vymazalo

- Byla přerušena dodávka energie nebo odpojena síťová šňůra.
- Znovu nastavte hodiny/časovač.

Vypnutí nebo zapnutí zobrazení hodin v pohotovostním režimu

- V pohotovostním režimu stisknutím a podržením tlačítka **CLOCK** můžete přepínat mezi zapnutým nebo vypnutým zobrazováním hodin.



Copyright © 2017 Gibson Innovations Limited.

This product has been manufactured by, and is sold under the responsibility of Gibson Innovations Ltd., and Gibson Innovations Ltd. is the warrantor in relation to this product. The Philips trademark and the Philips Shield Emblem are registered trademarks of Koninklijke Philips N.V. used under license.

BTB8000_12_UM_V1.0

