

**Lenovo**

# Lenovo S5 Pro

## Rychlá příručka

Lenovo L58041

- Před použitím smartphonu si pečlivě přečtěte tuto příručku. Navrženo a vyrobeno společností Motorola Mobility LLC pro Lenovo

# Čtěte před použitím smartphonu

## Čtěte první - regulační informace

Před použitím bezdrátových zařízení obsažených v mobilním telefonu Lenovo si přečtěte Regulační upozornění pro vaši zemi nebo region. Chcete-li získat regulační oznámení ve formátu PDF, viz sekce „Stahování publikací“. Některé regulační informace jsou k dispozici také v Nastavení > O telefonu > Informace o právních předpisech o smartphonu.

## Získání podpory

Chcete-li získat podporu síťových služeb a fakturace, obraťte se na provozovatele bezdrátové sítě. Chcete-li se naučit, jak používat svůj smartphonu a zobrazit jeho technické specifikace, jděte na <http://support.lenovo.com>.

## Stahování publikací

Chcete-li získat nejnovější příručky pro smartphonu, přejděte na: <http://support.lenovo.com>.

## Přístup k uživatelské příručce

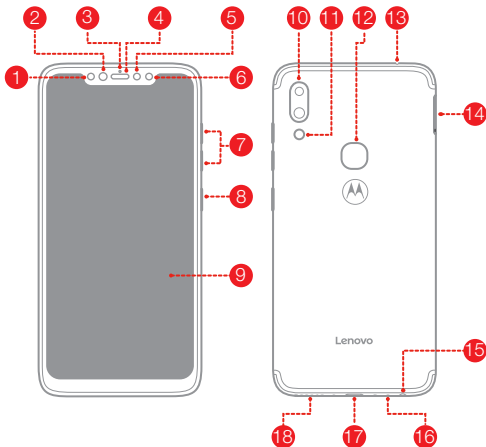
Uživatelská příručka obsahuje podrobné informace o vašem smartphonu. Chcete-li získat přístup k uživatelské příručce, přejděte na adresu <http://support.lenovo.com> a postupujte podle pokynů na obrazovce.

## Právní upozornění

Lenovo a logo Lenovo jsou ochranné známky společnosti Lenovo v USA nebo jiných zemích.

Názvy jiných společností, produktů nebo služeb mohou být ochrannými známkami nebo servisními známkami jiných.

## První pohled



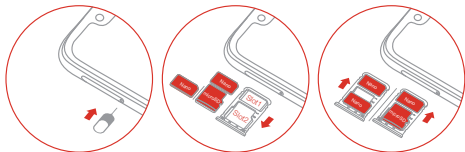
- |                       |                      |                                |
|-----------------------|----------------------|--------------------------------|
| 1 Infračervené světlo | 2 Přední kamera 20Mp | 3 Indikátor                    |
| 4 Sluchátko           | 5 Přední kamera 8 Mp | 6 Senzor světla/<br>přiblížení |
| 7 Tlačítka hlasitosti | 8 Tlačítko Power     | 9 Dotyková obrazovka           |
| 10 Zadní kamera       | 11 Blesk             | 12 Otisk prstu                 |
| 13 Druhý mikrofon     | 14 Slot karet        | 15 Sluchátkový port            |
| 16 Mikrofon           | 17 USB-C port        | 18 Reprodukční                 |



Všechny obrázky a ilustrace v tomto dokumentu jsou pouze informativní a mohou se lišit od konečného produktu.

## Instalace karet Nano-SIM a microSD

K používání celulárních služeb je nutná karta Nano-SIM poskytnutá vaším operátorem<sup>①</sup>. K ukládání dat je vyžadována karta microSD. Nainstalujte karty Nano-SIM a kartu microSD podle obrázku<sup>②</sup>.



**Krok 1.** Vložte nástroj pro vysunutí, který je dodáván se smartphonem, do otvoru v zásobníku karet.

**Krok 2.** Vytáhněte zásobník karet a proveďte jeden z následujících úkonů:

Umístěte Nano-SIM kartu do slotu 1 a microSD kartu do slotu 2;

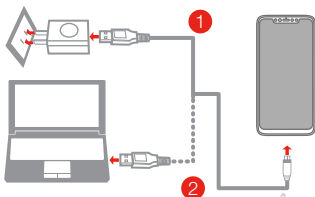
- Umístěte Nano-SIM kartu do slotu 1 a další Nano-SIM kartu do slotu 2<sup>③</sup>.

**Krok 3.** Opatrně vložte zásobník s nainstalovanými kartami zpět do slotu.

- ① Se smartphonem pracují pouze karty Nano-SIM.
- ② Před vložením nebo vyjmutím karty Nano-SIM vždy vypněte smartphonu. Vložení nebo vyjmutí karty Nano-SIM při zapnutém smartphonu může trvale poškodit vaši kartu Nano-SIM nebo smartphonu.
- ③ Oba sloty pro karty podporují datové služby 4G / 3G / 2G, ale pro datové připojení můžete současně povolit pouze jednu Nano-SIM kartu. Pokud chcete změnit kartu Nano-SIM používanou pro datové připojení, přejděte na Nastavení > Mobilní síť a SIM > Mobilní data.

## Nabíjení baterie

Nabíjte baterii podle obrázku.



**Metoda 1.** Připojte svůj smartphone k elektrické zásuvce pomocí kabelu a napájecího adaptéru USB, který je součástí balení

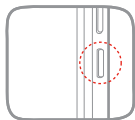
**Metoda 2.** Připojte svůj smartphone k počítači pomocí kabelu dodaného se smartphonem.

 Nízký stav baterie

 Plně nabito

 Nabíjení


## Zapnutí nebo vypnutí smartphonu



**Zapnutí:** Stiskněte a podržte tlačítko Power, dokud se neobjeví logo Lenovo.

**Vypnutí:** Stiskněte a několik sekund podržte tlačítko Napájení a potom klepněte na **Vypnout**.

**Restart:** Stiskněte a podržte tlačítko Power na několik sekund, pak klepněte na **Restartovat**.

 Váš smartphone je vybaven vestavěnou dobíjecí baterií. Další informace o bezpečnosti baterií naleznete v části „Bezpečnost baterií“. Baterii v tomto výrobku nelze vyměnit svépomocí.

# Důležité bezpečnostní a manipulační informace

Tato část obsahuje důležité informace o bezpečnosti a zacházení se smartphony Lenovo. Další bezpečnostní a manipulační informace jsou uvedeny v Uživatelské příručce. Podrobnosti najdete v části „Přístup k uživatelské příručce“.

## Provozní teplota

- Nenabíjejte telefon při teplotách pod 0 ° C nebo nad 45 ° C.
- Neskladujte ani nepoužívejte telefon při teplotách pod -20 ° C (-4 ° F) nebo nad 60 ° C (140 ° F).

## Oznámení o plastovém sáčku

**NEBEZPEČÍ:** Plastové sáčky mohou být nebezpečné. Plastové sáčky uchovávejte mimo dosah dětí a dětí, aby nedošlo k udušení.

## Bezpečnost při používání baterie

Před montáží, nabíjením nebo prvním použitím mobilního zařízení si přečtěte důležité bezpečnostní a manipulační informace dodané s výrobkem.

Pokud mobilní zařízení přestane reagovat, zkuste restartovat počítač - stiskněte a podržte tlačítko Napájení, dokud obrazovka nezmizí a zařízení se restartuje.

Kvůli vaší bezpečnosti by měla být baterie v mobilním zařízení vyjmuta pouze autorizovaným servisním střediskem Lenovo nebo nezávislým kvalifikovaným odborníkem. Nepokoušejte se vyjmout nebo vyměnit baterii sami - může to poškodit baterii a způsobit popálení a zranění. Nemačkejte, neohýbejte a nevystavujte mobilní zařízení teplu nebo kapalinám. Může to poškodit baterii a způsobit popálení a zranění. Nezkoušejte mobilní zařízení sušit pomocí mikrovlnné trouby, konvenční trouby nebo sušičky.

## Nabíjení baterie

Nabíjejte mobilní zařízení pomocí kompatibilní nabíječky Lenovo, další nabíječky USB s omezeným zdrojem energie třídy 2, která

vyhovuje USB 1.1, 2.0, 3.0 nebo vyšší, a splňuje normy EN301489-34, EN60950-1 nebo ekvivalentní, nebo vysoce výkonné USB port na PC. Nabíječky, které tyto standardy nesplňují, mohou být nebezpečné a mohou způsobit pomalé nabíjení, poškození produktu nebo snížení výkonu zařízení.

- • Mobilní zařízení se nenabíjí, pokud je teplota příliš vysoká nebo nízká.
- • Používejte pouze baterie schválené společností Lenovo, které obsahují bezpečnostní obvody a jsou navrženy tak, aby poskytovaly nejlepší výkon ve vašem mobilním zařízení.
- • K nabíjení zařízení nepoužívejte poškozenou nabíječku nebo kabel nabíječky.
- • K čištění portu USB nepoužívejte nástroje, ostré předměty ani nadměrnou sílu, protože by to mohlo poškodit vaše mobilní zařízení.

### **Varování před hlasitým poslechem**

Abyste předešli možnému poškození sluchu, neposlouchejte po dlouhou dobu vysokou hlasitost. Před odjezdem se ujistěte, že je přehrávač na nízké úrovni hlasitosti nebo vypnutý.

Před použitím plně pochopte uživatelskou příručku.



### **Likvidace v souladu s místními zákony a předpisy**

Jakmile Lenovo telefon dosáhne konce své životnosti, neskladujte, nespalujte, neponořujte se do vody ani jej nelikvidujte způsobem, který by byl v rozporu s místními zákony a předpisy. Některé vnitřní části obsahují látky, které mohou při nesprávné likvidaci explodovat, unikat nebo mít nepříznivý vliv na životní prostředí. Další informace naleznete v části „Informace o recyklaci a životním prostředí“.

# Recyklace a informace o životním prostředí

## Obecné prohlášení o recyklaci

Lenovo doporučuje vlastníkům zařízení informačních technologií (IT), aby odpovědně recyklovali jejich zařízení, pokud již není potřeba. Lenovo nabízí celou řadu programů a služeb, které mají vlastníkům zařízení pomoci při recyklaci jejich IT produktů.

Informace o recyklaci produktů Lenovo naleznete na adrese <http://www.lenovo.com/recycling>.

## Důležité informace o bateriích a OEEZ



Baterie a elektrická a elektronická zařízení označená symbolem přeškrtnutého popelnice se nesmějí likvidovat jako netříděný komunální odpad. S bateriemi a odpadem z elektrických a elektronických zařízení (OEEZ) se

zachází odděleně pomocí rámce sběru, který má zákazník k dispozici pro vrácení, recyklaci a zpracování baterií a OEEZ. Před umístěním OEEZ do proudu sběru odpadu, pokud je to možné, vyjměte a izolujte baterie z OEEZ. Baterie se shromažďují odděleně pomocí rámce, který je k dispozici pro vrácení, recyklaci a zpracování baterií a akumulátorů.

Informace o jednotlivých zemích jsou k dispozici na adrese: <http://www.lenovo.com/recycling>

## Recycling information for India

Recycling and disposal information for India is available at:

[https://www3.lenovo.com/us/en/social\\_responsibility/sustainability/ptb\\_india](https://www3.lenovo.com/us/en/social_responsibility/sustainability/ptb_india)

## Informace o recyklaci baterií pro Evropskou unii



Baterie nebo obaly na baterie jsou označeny v souladu s evropskou směrnicí 2006/66 / EU o bateriích a akumulátorech a použitých bateriích a akumulátorech.



Směrnice stanoví rámec pro vrácení a recyklaci použitých baterií a akumulátorů, které jsou použitelné v celé Evropské unii. Tento štítek se používá u různých baterií, což znamená, že se baterie nesmí vyhodit, ale podle této směrnice se má na konci životnosti získat zpět.

V souladu s evropskou směrnicí 2006/66 / EU jsou baterie a akumulátory označeny, což znamená, že mají být sbírány odděleně a recyklovány na konci životnosti. Štítek na baterii může také obsahovat chemický symbol pro příslušný kov v baterii (Pb pro olovo, Hg pro rtuť a Cd pro kadmium). Uživatelé baterií a akumulátorů nesmějí likvidovat baterie a akumulátory jako netříděný komunální odpad, ale používat sběrný rámec, který mají zákazníci k dispozici pro vrácení, recyklaci a zpracování baterií a akumulátorů. Účast zákazníků je důležitá pro minimalizaci potenciálních účinků baterií a akumulátorů na životní prostředí a lidské zdraví v důsledku potenciální přítomnosti nebezpečných látek. Správný sběr a zpracování najdete na: <http://www.lenovo.com/recycling>

## **Směrnice o omezení nebezpečných látek (RoHS)**

### **Evropská unie**

Produkty Lenovo prodávané v Evropské unii dne 3. ledna 2013 nebo později splňují požadavky směrnice 2011/65 / EU o omezení používání některých nebezpečných látek v elektrických a elektronických zařízeních („přepracování směrnice RoHS“ nebo „RoHS 2“).

Další informace o pokroku Lenovo v oblasti RoHS naleznete na: [https://www3.lenovo.com/us/en/pdf/41A7733\\_RoHS-REACH\\_Eng\\_Spec.pdf](https://www3.lenovo.com/us/en/pdf/41A7733_RoHS-REACH_Eng_Spec.pdf)

### **India**

RoHS compliant as per E-Waste (Management & Handling) Rules, 2011.

### **Ukraine**

Цим підтверджуємо, що продукція Леново відповідає вимогам нормативних актів України, які обмежують вміст небезпечних речовин

# Prohlášení o shodě Evropské unie

## Shoda s Evropskou unií

Následující informace se vztahují na mobilní zařízení, která jsou označena značkou CE. Kontaktní místo: Lenovo, Einsteinova 21, 851 01 Bratislava, Slovensko.



## Soulad se směrnicí o rádiových zařízeních

LENOVO PC HK LIMITED tímto prohlašuje, že rádiová zařízení s tímto prohlášením a opatřená značkou CE je v souladu se směrnicí 2014/53 / EU. Úplné znění prohlášení o shodě EU lze nalézt v regulačních prohlášeních, která si můžete stáhnout z webu podpory Lenovo na adrese:

<http://support.lenovo.com>.

## Omezení použití

Tento produkt může být používán v následujících evropských zemích s následujícími omezeními. U produktů, které podporují Wi-Fi 802.11a / ac (jak je definováno v informacích o vašem produktu): Mimo USA je toto zařízení omezeno na použití uvnitř, když pracuje ve frekvenčním pásmu Wi-Fi 5,15 až 5,35 GHz (802.11a).

	AT	BE	BG	HR	CY	CZ	DK
	EE	FI	FR	DE	EL	HU	IE
	IT	LV	LT	LU	MT	NL	PL
	PT	RO	SK	SI	ES	SE	UK

## Podporované frekvence a výkon

Toto zařízení je schopné provozu na následujících frekvencích, v závislosti na poloze a dostupnosti sítě.

Pracovní režim	Frekvenční rozsah MHz / pásmo
Bluetooth	2402 – 2480
WLAN	5180 – 5320
WLAN	5745 – 5825
GPS/Glonass	1559 – 1610
FM	88 – 108
GSM	2/3/5/8
UMTS	1/2/5/8
LTE	1/2/3/5/7/8/20/34/38/39/40/41

## Informace o specifické míře absorpce



Tento produkt vyhovuje příslušným národním nebo mezinárodním směrnicím pro expozici vysokofrekvenčnímu záření (směrnice SAR), je-li používán normálně proti vaší hlavě nebo při nošení nebo přenášení ve vzdálenosti 5 mm od těla. Směrnice SAR zahrnuje značnou bezpečnostní rezervu navrženou k zajištění bezpečnosti všech osob bez ohledu na věk a zdraví.

### Specifická míra absorpce (ICNIRP)

Vaše mobilní zařízení splňuje mezinárodní předpisy pro vystavení rádiovým vlnám. Nejvyšší hodnoty SAR podle pokynů ICNIRP pro váš model zařízení jsou uvedeny níže:

Hlava SAR	GSM / WCDMA / LTE, Wi-Fi, Bluetooth	1.05 W/kg
Nošení při těle SAR	GSM / WCDMA / LTE, Wi-Fi, Bluetooth	1.23 W/kg



motorola

Designed and manufactured by  
Motorola Mobility LLC for Lenovo

© Copyright Lenovo 2018.

V1.0\_20181114

**Reduce | Reuse | Recycle**



FLD

H9.SPROUT.04005