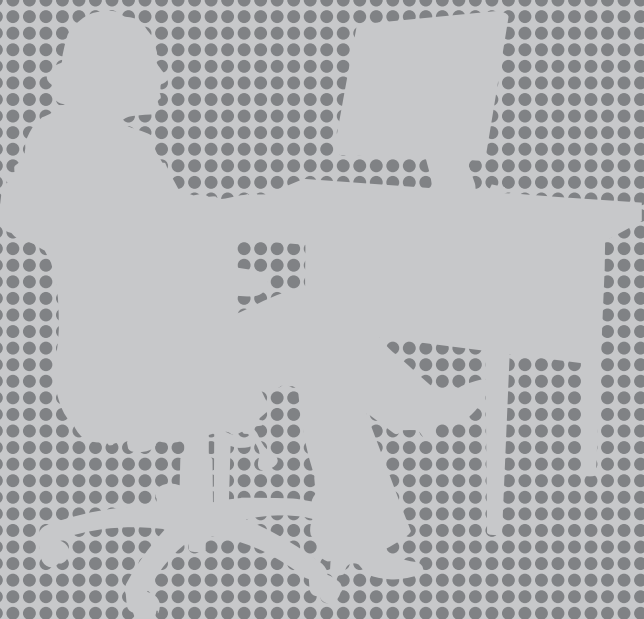


SENCOR®

Let's live!



MOBILNÍ TELEFON

**Element P004
Element P030**

**NÁVOD K OBSLUZE
CZ**



Úvod

Děkujeme, že jste si vybrali mobilní telefon Element s barevným displejem. Během čtení této příručky se seznámíte s obsluhou telefonu, jeho funkcemi a způsobem ovládání.

Mobilní telefon je navržen pro prostředí sítí GSM/GPRS; telefon umožňuje provozování dvou karet SIM v pohotovostním režimu, ale pokud na jedné kartě SIM probíhá hovor, nelze volat z druhé karty. Kromě základních funkcí volání nabízí telefon také řadu užitečných funkcí, jako adresář, provozní režimy, zprávy, přehrávač zvuku a videa, fotoaparát a videokameru, budík, kalkulačku, čas a datum, automatické zapnutí a vypnutí atd., které jsou praktické při práci i volnočasových aktivitách.

Mobilní telefon vyhovuje kritériím GSM/GPRS a obdržel certifikaci od příslušného úřadu.

Společnost si vyhrazuje právo měnit obsah příručky bez předchozího upozornění.

Obsah

1.	Bezpečnostní instrukce.....	3
2.	Označení a popis částí	7
	2.1. Popis přístroje.....	7
	2.2. Popis tlačítek	7
3.	Začínáme.....	9
	3.1. Vložení karty SIM a paměťové karty.....	9
	3.2. Zapnutí/vypnutí telefonu.....	10
	3.3. Nabíjení baterie	10
	3.4. Bezpečnostní heslo.....	10
4.	Používání základních funkcí telefonu	12
	4.1. Vytočení hovoru.....	12
	4.2. Odmítnutí hovoru.....	12
	4.3. Přijetí hovoru	12
	4.4. Ukončení hovoru.....	12
	4.5. Tísňová volání	12
	4.6. Rychlá volba klapky	12
5.	Nabídka funkcí v Menu telefonu.....	13
	5.1. Telefonní seznam	13
	5.2. Zprávy.....	13
	5.3. Historie volání.....	13
	5.4. Nastavení	13

5.5. Připojitelnost.....	15
5.6. Zábava a hry.....	16
5.7. Fotoaparát	16
5.8. Multimédia.....	16
5.9. FM Rádio.....	17
5.10. Správa souborů.....	17
5.11. Organizér.....	17
6. Zadávání textu	19
7. Péče a údržba	20
8. Technické specifikace	21

1. Bezpečnostní instrukce



UPOZORNĚNÍ:

Věnujte pozornost těmto pokynům. Výrobce nepřebírá žádnou odpovědnost vůči uživateli, který se neřídí těmito doporučeními nebo nevhodně používá chytrý telefon. Nevhodným používáním se uživatel vystavuje nebezpečí porušení příslušných zákonů.

Před použitím si pozorně přečtěte tyto pokyny k obsluze. Pokyny si pečlivě uschovejte pro budoucí použití.

- Při použití tohoto přístroje vždy dodržujte základní bezpečnostní pokyny, abyste omezili riziko požáru, úrazu elektrickým proudem nebo zranění.
- Přečtěte si prosím tento návod k použití a dodržujte veškeré pokyny k používání, údržbě a montáži. Nepoužívejte mobilní telefon k jiným účelům, než ke kterým je určen.
- Nedodržení pravidel stanovených v návodu použití nebo nevhodné používání znamená ztrátu záruky a může mít za následek poranění nebo škody na majetku. Výrobce v tomto případě neručí za jakékoli škody.
- Mobilní telefon je v některých místech zakázáno provozovat. V případě zákazu provozu mobilního telefonu jej vypněte dle pokynů uvedených v návodě. Obvyklými místy se zákazem provozu mobilních telefonů jsou: Letadla, Čerpací stanice hořlavých paliv, oblasti, kde probíhají trhací práce apod. Provoz chytrých telefonů může mít vliv na funkčnost elektronických zařízení a zdravotnických zařízení, jako jsou například kardiostimulátory, naslouchadla a další lékařská elektronická zařízení.
- Vypněte přístroj v blízkosti paliva, chemických látek nebo výbušnin. Udržujte zařízení mimo dosah dětí.
- Dodržujte místní předpisy týkající se užívání mobilních telefonů při řízení vozidel, jako řidič máte především odpovědnost za dané vozidlo. Pokud Váš chytrý telefon má funkci hands-free, použijte ji. Za špatných jízdních podmínek, zastavte vozidlo před vytáčením nebo zvednutím hovoru.
- Pokud telefon podporuje funkci „Flight mode“ (režim Letadlo), prosím, nastavte jej na „režim Letadlo“ před nástupem do letadla. Pokud telefon nepodporuje tento režim, vypněte jej před nástupem do letadla, protože telefon může způsobit rušení elektronických zařízení v letadle. Prosím, postupujte podle instrukcí uvedených na palubě letadla.
- S telefonem používejte především originální příslušenství, použitím neoriginální baterie popřípadě nabíječky se vystavujete riziku ztráty záruční opravy, poškození telefonu a zdraví uživatele.

- Mobilní telefon je zakázáno jakkoliv modifikovat, konstrukčně měnit vlastnosti nebo zasahovat do samotného zařízení. Modifikace zařízení může vést k vážným poruchám a škodám na majetku, popřípadě i zranění obsluhy. Modifikací je brána i změna ovládacího software, pakliže toto není výrobcem zařízení schváleno.
- Nepřipojujte nabíječku baterie k Vašemu chytrému telefonu dřív, než je nainstalována baterie. Nezkratujte baterii.
- Baterii chytrého telefonu nabíjejte v dobře větraných a chlazených prostorech a daleko od hořlavých a výbušných materiálů.
- Aby nedošlo k demagnetizaci, mějte svůj chytrý telefon mimo dosah magnetických materiálů, jako jsou disky, kreditní karty atd.
- Mobilní telefony jsou citlivé na externí rušení, které může vážně ovlivnit jejich funkci, v některých prostředích nelze mobilní telefon užívat.
- Mobilní telefon ani nabíječka nejsou hračkou, používání dětmi nese riziko spolknutí malých částí. Nabíječka a její zapojení do elektrické sítě je velmi rizikové pro malé děti, toto používání dětmi je zakázáno.
- Neodpojujte nabíječku od síťové zásuvky tahem za napájecí kabel – nebezpečí poškození napájecího kabelu/síťové zásuvky popřípadě nabíječky. Nabíječku od zásuvky odpojujte tahem za tělo nabíječky.
- Při poškození čelního skla telefonu dbejte opatrnosti, existuje riziko vzniku ostrých skleněných částí, které mohou přivodit zranění. Takto poškozený telefon nepoužívejte a vyhledejte odbornou opravu.
- Vysoká hlasitost mobilního telefonu může při dlouhém poslouchání poškodit sluch, dbejte opatrnosti při nastavení hlasitosti. Poslech hlasité hudby prostřednictvím telefonu může mít vážné následky, dbejte opatrnosti při nastavování hlasitosti při poslechu hudby.
- Nepoužívejte tekuté nebo aerosolové čisticí prostředky, benzín, rozpouštědla ani jiné podobné látky. K čištění používejte mírně navlhčený hadřík.
- Nepoužívejte přístroj v blízkosti vody, např. ve vaně, sprše nebo bazénu. Potopení přístroje do vody může vést k úrazu elektrickým proudem. Na přístroj neumísťujte nádoby naplněné vodou, např. vázy.
- Přístroj pokládejte na stabilní povrchy. Při pádu může dojít k poškození anebo zranění.
- Nezakrývejte otvory na přístroji. Slouží k větrání a ochraně před přehřátím.
- Přístroj instalujte v místech, kde na něj nikdo nemůže stoupnout.
- Do otvorů v přístroji nekládejte žádné předměty. Může dojít k nebezpečí požáru nebo úrazu elektrickým proudem. Nikdy nenechejte přístroj postříkat tekutinou.
- Abyste snížili riziko úrazu elektrickým proudem, přístroj nerozebírejte. Pokud je nutné provést servis nebo opravu přístroje, odnešte ho do autorizovaného servisního střediska nebo ke kvalifikovanému technikovi. Při otevření nebo sejmutí krytů mohou být odhalena místa s nebezpečným napětím nebo jinými riziky. V případě nesprávného opětovného složení může dojít při následném použití přístroje k úrazu elektrickým proudem.
- Nevystavujte přístroj extrémním teplotám, např. v blízkosti horkého topení či kamen nebo ve vyhřátém autě.



- Nepokládejte na přístroj hořící předměty, jako svíčky nebo cigarety.
- Nepoužívejte přístroj k hlášení úniku plynu v blízkosti úniku.
- Tento chytrý telefon pořizuje fotografie, nahrává videa a zvuk; dodržujte příslušné zákony a předpisy pro používání těchto funkcí. Fotografie, video záznam a záznam zvuku bez povolení mohou znamenat za jistých okolností porušování zákonů a platných předpisů.
- Při použití síťových funkcí, prosím, nestahujte soubory, které obsahují virus, neinstalujte žádné fotografie a vyzváněcí tóny, které byly poškozeny. Pokud výsledkem stažených souborů je abnormální chování telefonu, naše společnost nenese za danou vadu žádnou odpovědnost.
- Likvidujte baterie v souladu s místními předpisy, pokud je to možné, recyklujte je. Nevyhazujte baterie do běžného komunálního odpadu.

**VAROVÁNÍ**

Abyste předešli riziku požáru nebo úrazu elektrickým proudem, nevystavujte tento přístroj dešti nebo vlhku.

PROHLÁŠENÍ: Naše společnost si vyhrazuje právo revidovat obsah této příručky bez předchozího upozornění.

Poznámky

Některé vlastnosti zařízení a jeho příslušenství popsané v tomto návodu k obsluze závisí na instalovaném softwaru a možnostech a konfiguraci místní sítě, a nemusí být k dispozici nebo mohou být síťovými operátory omezeny. Uvedené popisy tak nemusí zcela přesně odpovídat konkrétnímu telefonu nebo příslušenství, které jste zakoupili. Výrobce není zodpovědný za kvalitu a legálnost jakéhokoli obsahu, který nahrajete nebo stáhnete prostřednictvím tohoto mobilního telefonu, ať již se jedná o textový obsah, obrázky, hudbu, filmy, dodatečně instalovaný software chráněný autorskými právy a další. Za následky vyplývající z instalace nebo použití obsahu uvedeného výše na tomto mobilním telefonu nesete zodpovědnost.

Veškeré snímky obrazovky, symboly a ikony v tomto návodu k obsluze jsou nasimulovány. Skutečnost může být odlišná.

Jednotlivé kroky se mohou v závislosti na verzi firmwaru v telefonu lišit od kroků popsaných v tomto návodu.

Jestliže není uvedeno jinak, popis všech kroků v tomto návodu předpokládá, že se nacházíte na úvodní obrazovce.

Telefon je zařízení, jehož chování lze uživatelsky pozměnit pomocí dalších aplikací. Proto se postupy a jednotlivé kroky mohou ve skutečnosti lišit od tohoto návodu.

Poznámka k operátorovi: Telefon je z výroby nastaven na maximální využití dostupných služeb. Váš telefonní operátor může některé funkce, zabezpečení nebo chování telefonu omezit nebo pozměnit vůči popisu v tomto návodu. V případě rozdílu se informujte u svého operátora.

SENCOR®

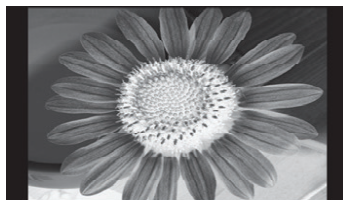
Dodatek k návodu na obsluhu s LCD panelem

Opatření při zobrazení statického obrazu; červené/modré/zelené/černé body na obrazovce

Statický obraz může trvale poškodit zobrazovací část LCD panelu.

- Neopouštějte statický obraz na LCD panelu více než 2 hodiny, protože by mohlo dojít k poškození panelu. Toto poškození je známo jako „vypálení obrazovky“.

Na poškození zobrazovače z výše uvedených důvodů se nevztahuje záruka!

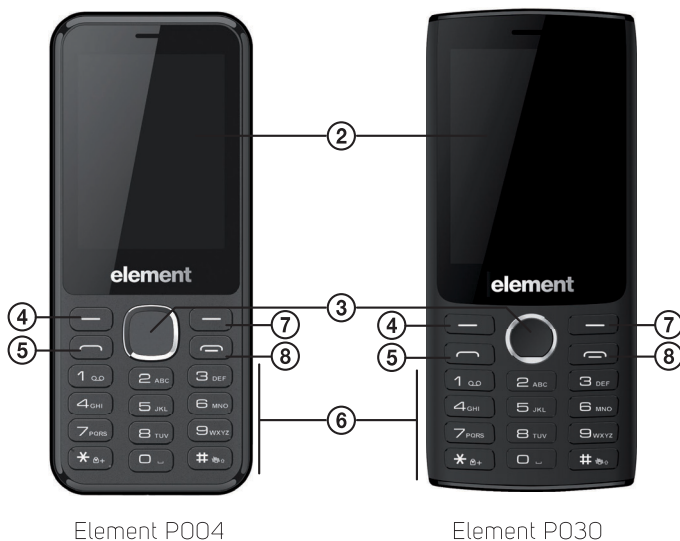


Na obrazovce se mohou objevit červené/modré/zelené/černé body

- Toto je charakteristická vlastnost zobrazovačů z tekutých krystalů a neukazuje to na žádný problém. LCD zobrazovače jsou vyrobeny za použití vysoce přesné technologie tak, aby Vám poskytly jemné detaily obrazu. Čas od času se na obrazovce může objevit několik neaktivních bodů jako stálý bod červené, modré, zelené nebo černé barvy (až do 0,001 % celkového počtu bodů zobrazovače). Toto nijak neovlivňuje vlastnosti a výkonnost Vašeho přístroje.

2. Označení a popis částí

2.1. Popis přístroje



Element P004

Element P030

- | | |
|--|--|
| <ol style="list-style-type: none"> 1. Reproduktor (vzadu) 2. LCD displej 3. Tlačítko OK (středová navigační klávesa) 4. Levé softwarové tlačítko 5. Tlačítko vytáčení 6. Klávesnice | <ol style="list-style-type: none"> 7. Pravé softwarové tlačítko 8. Tlačítko ukončení hovoru 9. Fotoaparát (vzadu) 10. Svítilna 11. Vstup pro sluchátka 12. USB vstup (jack) |
|--|--|

2.2. Popis tlačítek

Tlačítka	Funkce
Levé softwarové tlačítko / pravé softwarové tlačítko	<ol style="list-style-type: none"> 1. Provádění funkcí vyznačených v levém/pravém dolním rohu displeje. 2. V pohotovostním režimu levým softwarovým tlačítkem vstoupíte do Menu telefonu, pravým vstoupíte do Kontaktů.
Navigační tlačítko	Na dalších obrazovkách odpovídá navigačnímu tlačítku a směrovému tlačítku s výjimkou speciálních funkcí.

Tlačítka	Funkce
Tlačítko vytáčení	<ol style="list-style-type: none"> 1. Stiskem tohoto tlačítka vytočíte číslo nebo přijmete příchozí hovor. 2. V pohotovostním režimu stiskem tohoto tlačítka vstoupíte do seznamu volaných čísel.
Tlačítko OK (středová navigační klávesa)	<ol style="list-style-type: none"> 1. Slouží pro přístup do Menu telefonu z pohotovostního režimu. 2. V režimu panelu vytáčení stiskem tohoto tlačítka zobrazíte nebo skryjete panel vytáčení. 3. Stisknutím a podržením tlačítka se aktivuje (případně deaktivuje) svítlna telefonu.
Tlačítko ukončení hovoru	<ol style="list-style-type: none"> 1. Stisknutím a podržením tlačítka vypnete telefon. 2. Stiskem se vrátíte z kterékoli obrazovky na pohotovostní obrazovku. 3. Ukončení hovoru nebo odmítnutí příchozího hovoru.
Tlačítka s čísly	<p>Slouží k vytáčení a zadávání čísel a znaků. Stiskem a podržením tlačítka s číslem 1 přejdete do přednastavené hlasové schránky.</p>
Tlačítko *	<p>Na pohotovostní obrazovce zadejte * po zadání telefonního čísla, pokud chcete zadat číslo klapky; jakmile se zobrazí znak „+“, zadejte klapku.</p>
Tlačítko #	<ol style="list-style-type: none"> 1. Na obrazovce pro úpravy textu stiskem tlačítka # přepnete způsob zadání textu. 2. Na pohotovostní obrazovce stiskem a podržením tlačítka # přepínáte mezi profily Obecný a Schůzka.

3. Začínáme

3.1. Vložení karty SIM a paměťové karty

Před prvním použitím telefonu je potřeba do telefonu vložit kartu SIM. Kartu SIM vám poskytne váš telefonní operátor.

Když si zakoupíte služby v mobilní síti, obdržíte kartu SIM společně s podrobnostmi, jako je váš kód PIN a dostupné volitelné služby.

**UPOZORNĚNÍ:**

Kartu SIM neohýbejte a zabraňte jejímu poškrábání. Nevystavujte kartu SIM statické elektřině, vodě a znečištění. Při vkládání a vyjímání karet SIM i paměťové karty, dbejte zvýšené opatrnosti, aby nedošlo k poškození slotů a základní desky telefonu.

**VAROVÁNÍ:**

Před manipulací s kartami (SIM i paměťovou) odpojte nabíječku, telefon vypněte a vyjměte baterii.

Pro otevření zadního krytu jej nadzvedněte nehtem nebo tupým předmětem na spodním okraji telefonu v místě výřezu. Postupně kryt uvolněte po celém obvodu telefonu.

Baterii nadzvedněte nehtem nebo tupým předmětem v horní části telefonu v místě výřezu.

Karty SIM vsuňte do příslušných slotů pod baterii kontakty směrem dolů tak, aby se kontakty karet SIM dotýkaly zabudovaných kontaktů pro SIM v telefonu. Kartu SIM 1 vložte do levého slotu zkoseným rohem umístěným v horním levém rohu slotu, kartu SIM 2 vložte do pravého slotu zkoseným rohem umístěným v horním levém rohu slotu.

Paměťovou kartu vsuňte do slotu umístěného v pravém dolním rohu prostoru pod baterii. Paměťovou kartu vložte kontakty směrem dolů tak, aby se kontakty paměťové karty dotýkaly zabudovaných kontaktů pro paměťovou kartu v telefonu a hrana paměťové karty s výřezem směřovala ke spodní hraně prostoru pro baterii.

**UPOZORNĚNÍ:**

Pokud paměťová karta nefunguje, zkontrolujte, zda je správně vložená a zda má dobrý kontakt. Maximální velikost podporovaných paměťových karet je 8 GB.

Při vkládání baterie do telefonu spojte nejprve kontakty baterie s kontakty umístěnými v telefonu (v pravé spodní části) a poté baterii lehce zatlačte do prostoru pro baterii. Při nasazování zadního krytu jej přiložte na horní hranu telefonu a postupně lehce přitlačujte okraje krytu od horní hrany směrem dolů po celém obvodu krytu, dokud kryt na všech místech správně nedolehne k tělu telefonu.



UPOZORNĚNÍ:

Funkce telefonu jako jsou volání hlasová i videovolání, příjem a odesílání zpráv textových i multimediálních a datové přenosy různých rychlostí jsou možné a dostupné pouze při vložení alespoň jedné SIM kartě s aktivovanými funkcemi operátora a v dosahu jeho bezdrátové sítě. Informujte se u svého operátora na dostupné služby na vaší SIM kartě i dostupnosti jeho sítě.

3.2. Zapnutí/vypnutí telefonu

Telefon zapnete stisknutím a podržením tlačítka ukončení hovoru. Telefon vypnete stisknutím a podržením tlačítka ukončení hovoru v pohotovostním režimu.

3.3. Nabíjení baterie

Připojte nabíječku do nabíjecího konektoru na spodní hraně telefonu. Poté připojte nabíječku ke standardní elektrické zásuvce a ikona baterie v pravém horním rohu displeje se začne pohybovat. Jakmile se ukazatel baterie přestane pohybovat, nabíjení baterie je dokončeno. Stiskněte konektor nabíječky dvěma prsty a mírným tahem odpojte nabíječku od telefonu.



UPOZORNĚNÍ:

Spolehlivý provoz mobilního telefonu zajistíte použitím originální nabíječky.

Nabíjení se musí provádět v dobře větraném prostoru při teplotě mezi -10 °C a + 45 °C. Musí být použita originální nabíječka dodávaná v balení. Použití jiné nabíječky může být nebezpečné nebo nedosáhnete očekávaného výkonu nebo zkrátíte životnost zejména baterie.

Pokud se mobilní telefon automaticky vypne, nebo zobrazí, že „Battery is low“ (Kapacita baterie je nízká), měli byste nabít baterii. V případě, že baterie před nabíjením nebyla zcela vybita, doba pro plné nabití baterie bude kratší.

3.4. Bezpečnostní heslo

PIN

Kód PIN slouží k tomu, aby nebylo možné vaši kartu SIM používat nezákonně. Kód PIN je obvykle přiložen ke kartě SIM. Pokud třikrát po sobě zadáte nesprávný kód PIN, odemknete ho zadáním kódu PUK. Další podrobnosti vám sdělí váš telefonní operátor.

PIN2

Kód PIN2 je třeba zadat při vstupu do některých funkcí (např. zpoplatnění hovorů); pokud třikrát po sobě zadáte nesprávný kód PIN2, odemknete ho zadáním kódu PUK2. Další podrobnosti vám sdělí váš telefonní operátor.

PUK

Při odstraňování uzamknutého kódu PIN je třeba zadat kód PUK. Kód PUK je přiložen ke kartě SIM. Pokud přiložen není, obraťte se na vašeho telefonního operátora. Pokud desetkrát po sobě zadáte nesprávný kód PUK, kartu SIM již nebude možné použít. Obraťte se na vašeho telefonního operátora se žádostí o zakoupení nové karty. Kód PUK nelze změnit. Pokud kód ztratíte, obraťte se na vašeho telefonního operátora.

PUK2

Při odstraňování uzamknutého kódu PIN2 je třeba zadat kód PUK2. Pokud desetkrát po sobě zadáte nesprávný kód PUK2, nebudete moci používat funkce, které vyžadují zadání kódu PIN2. Obraťte se na vašeho telefonního operátora se žádostí o zakoupení nové karty. Kód PUK2 nelze změnit. Pokud kód ztratíte, obraťte se na vašeho telefonního operátora.

4. Používání základních funkcí telefonu

V případě, že je po prvním zapnutí telefonu nastaven jako výchozí jazyk angličtina, postupujte položkami Menu telefonu následovně: Menu/Settings/Phone settings/Language a zde vyberte z menu požadovaný jazyk.

4.1. Vytočení hovoru

V pohotovostním režimu pomocí tlačítek s čísly zadejte telefonní číslo, které chcete vytočit. Po dokončení zadání stiskněte tlačítko vytáčení a hovor se uskuteční. Pokud chcete uskutečnit mezistátní hovor, přidejte před telefonní číslo předvolbu oblasti.

4.2. Odmítnutí hovoru

Příchozí hovor lze odmítnout stisknutím tlačítka ukončení hovoru.

4.3. Přijetí hovoru

Při příchozím hovoru vás telefon náležitě upozorní (vibrací, vyzváněním apod.); pokud je tato funkce podporována vaší telefonní sítí, na displeji telefonu se objeví jméno a telefonní číslo volajícího; v tuto chvíli můžete stisknutím tlačítka vytáčení příchozí hovor přijmout.

4.4. Ukončení hovoru

Po skončení konverzace můžete hovor ukončit stisknutím tlačítka ukončení hovoru.

4.5. Tísňová volání

Hovor na tísňovou linku můžete uskutečnit přímo bez karty SIM.

Různé sítě používají různá tísňová čísla. Podrobnosti vám sdělí váš telefonní operátor.

4.6. Rychlá volba klapky

Pokud chcete do zadání telefonního čísla zadat pauzu (např. pro provolbu na číslo pobočky), při zadávání čísla, stiskněte a podržte tlačítko „*“. Na displeji se zobrazí symbol „P“, pak pokračujte v zadání čísla pobočky. Při vytáčení se mezi čísla vloží krátká časová mezera, aby cílová ústředna správně pobočku rozpoznala.

5. Nabídka funkcí v Menu telefonu

5.1. Telefonní seznam

Tato funkce umožňuje procházet telefonní seznam, ukládat, upravovat a odstraňovat jména a telefonní čísla v telefonu a na kartě SIM. Kapacita karty SIM se liší a maximální kapacita paměti tohoto telefonu je 300 kontaktů.

5.2. Zprávy

Služba zpráv je ve skutečnosti službou telefonní sítě. Tato nabídka řádně funguje v závislosti na typu vaší karty SIM a na službách poskytovaných telefonním operátorem. Proto je před použitím této funkce proveďte.

Napsat zprávu: Před použitím této funkce se ujistěte, že máte číslo servisního centra od telefonního operátora. Kapacita zpráv karty SIM závisí na jejím typu.

Doručené: Uchovává přijaté zprávy SMS.

Koncepty: Uchovává neodeslané zprávy.

K odeslání: Uchovává zprávy SMS, které nebyly úspěšně odeslány.

Odeslané zprávy: Uchovává úspěšně odeslané zprávy SMS.

SMS šablony: Uchovává přednastavené SMS zprávy pro možnost rychlého použití.

5.3. Historie volání

Historie volání nabízí přehled hovorů a možnost vymazání záznamů.

Zmeškaná volání: Zobrazení seznamu nedávných zmeškaných hovorů.

Odchozí hovory: Zobrazení seznamu nedávných volaných čísel.

Příchozí hovory: Zobrazení seznamu nedávných přijatých hovorů.

Všechna volání: Zobrazení výpisu všech nedávných hovorů.

Stisknutím tlačítka Volba můžete v jednotlivých přehledech vybrat požadovanou funkci pro vybranou položku, například Vytočit číslo, Odeslat SMS, blokovat číslo přidáním na Blacklist (černou listinu) nebo Smazat záznam z historie volání.

Smazat výpis hovorů: Můžete odstranit všechny záznamy o volaných číslech, přijatých, zmeškaných a odmítnutých hovorech.

5.4. Nastavení

Můžete přizpůsobit nastavení telefonu, jako čas a datum, jazyk, nastavení volání atd.

5.4.1. Profily

Přednastavené režimy jsou Obecný režim, režim „Ticho“, režim „Schůzka“ a režim „Venku“. Nastavení některých profilů lze přizpůsobit.

Typ upozornění/vyzvánění, tón vyzvánění/zprávy: Nastavení vyzvánění hovorů a zpráv.

Hlasitost vyzvánění/zprávy: Nastavení hlasitosti vyzvánění, hlasitosti tónu zpráv.

Klávesnice a hlasitost zvuků kláves: Nastavení typu zvuku při dotyku klávesnice nebo jeho vypnutí.

Systémové zvuky: Zapnutí nebo vypnutí systémových zvuků.



UPOZORNĚNÍ:

Přenos zvuku vyzvánění i hlasového hovoru je zajištěn reproduktorem umístěným v horní části telefonu. Zvýšená hlasitost z reproduktorových otvorů během hlasového přenosu není závadou telefonu.

5.4.2. Nastavení telefonu

Čas a datum: Můžete nastavit datum a čas telefonu a také režim jejich zobrazení.

Preferované způsoby vkládání: můžete nastavit preferovaný způsob vkládání textu.

Jazyk: Můžete změnit jazyk telefonu.

Zobrazit vlastnosti

- **Tapeta:** Nastavení tapety pohotovostní obrazovky z přednastavených nebo vlastních obrázků.
- **Ukázat datum a čas:** Zapnutí nebo vypnutí zobrazení data a času na pohotovostní obrazovce.

Navigační klávesa: Můžete nastavit rychlou volbu při stisknutí navigační klávesy nahoru, dolů, doleva nebo doprava v pohotovostním režimu. Típ: při nastavení rychlé volby pro funkci Zkratky získáte možnost rychlejšího přístupu pro více položek.

Profil Letadlo: Slouží k vypnutí všech vysílacích a přijímacích režimů telefonu (např. vypnutí signálu GSM/GPRS, Bluetooth). Upozornění: Během letu letadla nepoužívejte tuto funkci, ale vypněte celý přístroj.

Rozšířené/Podsvícení LCD: Úprava doby podsvícení a jasu displeje/klávesnice.

5.4.3. Správa karet SIM

Slouží k nastavení aktivních karet SIM (pouze vybraná SIM nebo obě karty SIM).

5.4.4. Nastavení volání

V menu Nastavení/Nastavení volání naleznete následující funkce pro jednotlivé karty SIM.

Nastavení volání SIM 1/SIM 2

Čekající hovor: Funkci můžete zapnout nebo vypnout. Po zapnutí můžete i během probíhajícího hovoru přijmout další příchozí hovor.

Přesměrování hovoru: Po zapnutí funkce můžete dle různých nastavení podmínek přesměrování (nepodmíněné přesměrování hovorů, přesměrování při obsazené lince, přesměrování při nepřijetí hovoru, přesměrování při nedostupnosti) vybrat přepnutí příchozího hovoru na hlasovou schránku nebo jiná telefonní čísla.

Blokování hovoru: Po aktivaci funkce můžete dle různých nastavení omezených podmínek (všechny vytočené hovory, všechny příchozí hovory, příchozí hovory při roamingu, vytočené mezinárodní hovory, odchozí mezinárodní hovory při roamingu) omezit hovor dle odpovídajících podmínek (je třeba podat žádost u telefonního operátora).

Rozšířené nastavení

Obsahuje:

Blokovaná čísla (Blacklist): Odmítání blokových čísel můžete zapnout nebo vypnout. Do seznamu blokových čísel lze uložit až 20 telefonních čísel.

Autom. opakované vytáčení: Funkci můžete zapnout nebo vypnout. Při zapnuté funkci telefon automaticky vytočí volané číslo v případě neúspěšného pokusu o spojení.

Připomenutí času hovoru: Lze nastavit jednorázovou nebo opakovanou připomínku volání.

Režim přijetí hovoru: Nabízí možnost aktivace funkce přijetí hovoru jakoukoliv klávesou telefonu a nastavení automatického přijetí hovoru v handsfree režimu.

Nastavení sítě

Dostupné položky:

SIM 1/SIM 2 – Výběr sítě: Výběr automatického nebo ručního připojení.

GPRS transfer pref.: Možnost zapnutí nebo vypnutí služby GPRS (preferovaný způsob přenosu dat).

Nastavení zabezpečení

Obsahuje položku pro nastavení jednotlivých SIM a zabezpečení telefonu:

Zámek PIN: Aktivace a deaktivace kódu PIN a jeho změna.

Změnit PIN: Změna kódu PIN1.

Změnit PIN2: Změna kódu PIN2.

Zabezpečení telefonu:

- **Zámek telefonu:** Aktivace nebo deaktivace zámku telefonu. Výchozí heslo je „1122“.
- **Změnit heslo:** Změna hesla telefonu a soukromí.

Autom. zámek obrazovky: Možnost nastavení časového intervalu, po kterém se obrazovka telefonu automaticky uzamkne.

Tovární nastavení: Můžete obnovit část nastavení telefonu na výchozí hodnoty. Výchozí kód pro obnovení nastavení z výroby je: 1122.

5.5. Připojitelnost

Bluetooth:

- **Viditelnost:** Můžete zvolit viditelnost telefonu nebo jeho skrytí při připojení Bluetooth. Pokud je viditelnost Bluetooth vypnutá, ostatní zařízení váš telefon nebudou moci najít.
- **Mé zařízení:** Zobrazuje seznam již spárovaných zařízení. Můžete vyhledat jiná zařízení Bluetooth a najít kompatibilní. Pokud jsou párovací hesla dvou zařízení Bluetooth identická, spárování bude úspěšné. Některá zařízení (např. Bluetooth sluchátka) mají přednastavený svůj párovací kód pro připojení. Najdete ho v uživatelské příručce daného zařízení.
- **Jméno Bluetooth:** Můžete změnit název telefonu.

Služby: Telefon podporuje službu SIM Toolkit. Nabídka vychází z možností vaší SIM karty. Více informací o využití služeb a jejich zpoplatnění vám poskytne váš telefonní operátor.

WAP: Funkce je závislá na datových přenosech přes síťového operátora. Pro správnou funkčnost je zapotřebí správné nastavení datových parametrů, které vám sdělí váš síťový operátor. Upozornění: Funkce WAP slouží k zjednodušenému prohlížení stránek. Všechny prohlížené stránky se nemusí zobrazovat v plném rozlišení a s plnou podporou všech formátů/scriptů.

Datové účty: Pro správné nastavení datového účtu pro přenos pomocí GPRS kontaktujte svého telefonního operátora.

5.6. Zábava a hry

■ Hra F1 Race

Tento mobilní telefon nabízí hru F1 Race. K ovládní automobilu použijte klávesy s číslem „2“, „4“, „6“ a „8“. Klávesu s číslem „5“ použijte k letu (předjížděním získáte moc létat). Cílem hry je vyhnout se střetu s ostatními automobily. V nastavení her lze upravit hlasitost a vibrace her.

5.7. Fotoaparát

Přístroj je vybavený fotoaparátem. Pro správnou funkci fotoaparátu je zapotřebí mít vloženou paměťovou kartu a nastavit ji jako výchozí úložiště. Stiskem tlačítka OK pořídíte snímek.

Přejít na video/fotoaparát: Pomocí této funkce můžete přepnout režim fotoaparátu a kamery.

Fotografie: Vstup do prohlížeče obrázků.

Nastavení fotoaparátu: Můžete nastavit vlastnosti snímání. Například:

- **Režim scény:** Umožňuje nastavení automatického režimu scény nebo režim Noc.
- **Vyvážení bílé barvy:** Můžete vybírat z přednastavených režimů automatické vyvážení bílé barvy.

Nastavení obrazu: Můžete upravit nastavení velikosti a kvality obrazu.

Úložiště: Můžete zvolit místo ukládání pořízených snímků (telefon, paměťová karta).

Obnovit standardní: Umožňuje obnovit standardní nastavení.

5.8. Multimédia

Přehrávač video

Tento telefon podporuje formáty videa 3GP, AVI a MP4.

Přehrávač audio

Tento telefon dokáže přehrávat soubory MP3 uložené v paměti telefonu nebo z paměťové karty a podporuje přehrávání na pozadí. K ovládní přehrávače použijte navigační tlačítka. K ovládní hlasitosti použijte tlačítka * a #. Levým softwarovým tlačítkem přejdete do nabídky Možnosti:

Seznam hudby: Zobrazení všech souborů MP3 nebo seznamu skladeb, který jste uložili.

Náhodné pořadí: Nastavení režimu náhodného pořadí přehrávání

Opakování: Nastavení režimu opakování přehrávání

Ukončit: Návrat do předchozí nabídky.

Zvukový rekordér

Telefon můžete použít pro záznam zvuku. Pro správnou funkci je zapotřebí mít vloženou paměťovou kartu v telefonu.

5.9. FM Rádio

Pro příjem FM rádia je zapotřebí připojit sluchátka, která slouží jako anténa telefonu. Při poslechu rádia můžete vytáčet nebo přijímat hovory bez omezení. Během hovoru bude zvuk rádia automaticky ztlumen. Stisknutím levého a pravého navigačního tlačítka lze přepínat stanice. Stiskem tlačítka OK zastavíte/zapnete přehrávání vysílání FM rádia. K ovládání hlasitosti použijte tlačítka * a #. Na obrazovce přehrávání rádia stiskem levého softwarového tlačítka vstoupíte do nabídky možností, kde lze provádět následující činnosti:

Seznam stanic: Lze uložit a poté editovat název a frekvenci vybrané stanice.

Ruční vkládání: Frekvenci lze ručně vyhledat a uložit.

Přednastavené automat. vyhledávání: Spustí automatické vyhledávání a nalezené stanice uloží do seznamu stanic.

Nastavení: Umožňuje zapnutí nebo vypnutí poslouchání rádia na pozadí.

5.10. Správa souborů

Umožňuje prohlížení obrázků a pořízených fotografií na paměťové kartě či v telefonu prostřednictvím fotoalba. Dále je možné např. otočit vybraný snímek, nastavit jej jako tapetu, sdílet pomocí Bluetooth.

5.11. Organizér

Kalendář

Tuto funkci lze použít k snadnému zobrazení kalendářních dnů. Pomocí směrových tlačítek nahoru/dolů/vlevo/vpravo lze přejít na jiné datum.

Kalkulačka

Tato funkce změní váš přístroj v kalkulačku, na které můžete provádět jednoduché matematické operace.

Budík

Můžete upravit budík, čas, vyzvánění a režim opakovaného buzení. Můžete mít přednastaveno až 5 aktivních nebo neaktivních budíků.

V režimu „úpravy budíku“ můžete směrovými tlačítky přejít nahoru nebo dolů na další možnosti. Když je kurzor na požadované položce, můžete u některých položek tlačítky doprava/doleva volit položky pro změnu (např. čas buzení). U ostatních položek stisknete tlačítko „OK“ a poté můžete zvolit mezi zobrazenými možnostmi.

Světový čas

Umožňuje zobrazení aktuálního data a času v jednotlivých časových pásmech. Mezi jednotlivými destinacemi/časovými pásmy přepínejte směrovými klávesami.

Stopky

Umožňuje změření časového intervalu.

Svítilna

Svítilnu můžete zapnout/vypnout. K ovládní je možné použít také středovou navigační klávesu při zobrazení pohotovostní obrazovce. Stisknutím a jejím podržením se svítilna zapne, případně vypne.

6. Zadávání textu

Přístroj nabízí několik režimů zadávání textu, abyste mohli zadávat text nebo údaje do vašich kontaktů, upravovat záznamy kontaktů, vyhledávat jména a psát zprávy SMS. Pokud chcete v režimu „zadávání textu“ změnit způsob zadávání, stiskněte tlačítko **#**. Vybraný způsob zadávání textu se zobrazí v levém horním rohu obrazovky.

Písmena (velká, normální)

Vstupte na stránku úprav, stiskněte tlačítko „#“ a přepněte režim vstupu na „písmena“ (např. „Abc“), poté použijte tlačítka s čísly a vybraná písmena se budou objevovat na obrazovce.

Jedním stisknutím tlačítka s číslem zadáte první písmeno vyznačené na tlačítku, dvěma rychlými stisknutími zadáte druhé. Pokud se písmeno, které chcete zadat, nachází na stejném tlačítku jako předchozí písmeno, počkejte, dokud se znovu neobjeví kurzor, a poté zadejte další písmeno.

Například pokud chcete zadat „ok“, je třeba třikrát stisknout tlačítko „6“ a zadat tak „o“, poté dvakrát stisknout tlačítko „5“ a na displeji se objeví písmeno „k“. Stisknutím pravého softwarového tlačítka můžete odstranit zadaný text.

Čísła

Přejděte do režimu úprav a stisknutím tlačítka **#** změňte způsob zadávání na „čísla“ (např. „123“). Poté použijte tlačítka s čísly a na displeji se budou zobrazovat příslušná čísla. Jednotlivá tlačítka 0-9 představují číslice od 0 do 9. Pro zapsání požadovaného čísla můžete stisknout odpovídající tlačítko. Stisknutím pravého softwarového tlačítka můžete odstranit zadané číslo.

Interpunkční znaménka vložíte z výběru pomocí tlačítka *****. Pro zrychlenou volbu lze využít klávesu „1“ (opakovaný stisk).

Mezeru v textu vložíte klávesou „0“.

7. Péče a údržba

Péče o baterii

Přístroj je napájen akumulátorem. Akumulátor je třeba nabít, když je vybitý. Maximálního výkonu nového akumulátoru dosáhnete nabíjením pouze zcela vybitého akumulátoru.

Pokud nabíječku nepoužíváte, odpojte ji od zásuvky a přístroje. Nenechávejte plně nabitý

akumulátor nabíjet po delší než nezbytně nutnou dobu. Přebíjením může dojít ke zkrácení jeho životnosti.

Teploty ovlivňují úroveň, na kterou lze akumulátor nabít. Proto je nutné akumulátor před nabitím ponechat při pokojové teplotě. Pokud teplota akumulátoru překročí 40 °C, nelze ho nabít.

Akumulátor používejte pouze k určenému účelu a zabraňte jeho zkratování.

K náhodnému zkratování může dojít, pokud kovový předmět způsobí přímé propojení kladného (+) a záporného (-) kontaktu akumulátoru.

Nepoužívejte poškozený akumulátor.

Akumulátor nenechávejte na horkých nebo chladných místech. Dochází tím ke snížení jeho kapacity a životnosti. Přístroj s horkým nebo studeným akumulátorem nemusí dočasně fungovat, i když je akumulátor plně nabitý.

Akumulátory nevhazujte do ohně, mohou vybuchnout. Likvidujte je v souladu s místními předpisy.

Péče o přístroj a údržba

Následující doporučení vám pomohou prodloužit životnost vašeho telefonu.

Přístroj a příslušenství uchovávejte mimo dosah malých dětí.

Uchovávejte přístroj v suchu. Všechny typy kapalin a vlhkost způsobí narušení elektronických obvodů.

Přístroj neuchovávejte v místech s vysokou teplotou. Vysoké teploty mohou zkrátit životnost elektronických zařízení a zdeformovat nebo roztavit určité plasty.

Nepokoušejte se otevřít přístroj jinak, než jak je popsáno v této příručce. Neodbornou manipulací může dojít k poškození přístroje.

Při čištění přístroje nepoužívejte agresivní chemické přípravky nebo silné čisticí prostředky.



UPOZORNĚNÍ:

Používejte pouze dodávané nebo schválené náhradní příslušenství. Neoriginální příslušenství může způsobit poškození telefonu a porušení záručních podmínek.

8. Technické specifikace

Element P004	Element P030
Velikost displeje: 2,4" TFT	Velikost displeje: 2,8" TFT
Rozlišení: 320 × 240 pixelů	Rozlišení: 320 × 240 pixelů
DUAL SIM	DUAL SIM
CPU: MTK MT6261D	CPU: MTK MT6261D
Paměť RAM: 32 MB	Paměť RAM: 32 MB
Slot na MicroSDHC kartu: až do 8 GB	Slot na MicroSDHC kartu: až do 8 GB
Fotoaparát: 0,08 megapixelu	Fotoaparát: 0,3 megapixelu
GSM 900/1800MHz	GSM 900/1800MHz
Bluetooth / FM rádio / svítilna	Bluetooth / FM rádio / svítilna
Baterie: 2000 mAh Li-ion	Baterie: 1500 mAh Li-ion
Bluetooth: 2.1	Bluetooth: 2.1
MicroUSB	MicroUSB
Rozměry: 124 × 52 × 11,4 mm	Rozměry: 132 × 57,5 × 10,8 mm
Hmotnost: 83 g	Hmotnost: 98 g
Příslušenství: adaptér, sluchátka	Příslušenství: adaptér, sluchátka

POKYNY A INFORMACE K LIKVIDACI VYŘAZENÝCH OBALOVÝCH MATERIÁLŮ

Obalový materiál odevzdejte k likvidaci do sběrného dvora.

LIKVIDACE VYŘAZENÝCH ELEKTRICKÝCH A ELEKTRONICKÝCH ZAŘÍZENÍ



Tento symbol umístěný na produktu, příslušenství nebo obalu upozorňuje na to, že s produktem nesmí být nakládáno jako s běžným domácím odpadem. Zlikvidujte prosím tento produkt ve sběrném dvoře určeném k recyklaci elektrických a elektronických zařízení. V některých státech Evropské unie nebo v některých evropských zemích můžete při nákupu ekvivalentního nového produktu vrátit vaše produkty místnímu prodejci. Řádnou likvidací tohoto produktu pomáháte chránit cenné přírodní zdroje a předcházet možným negativním dopadům na životní prostředí a lidské zdraví, ke kterým by mohlo dojít v důsledku nesprávné likvidace odpadu. Další podrobnosti vám poskytnou místní úřady nebo nejbližší sběrný dvůr pro likvidaci odpadu. Nesprávná likvidace tohoto typu odpadu může být předmětem udělení pokuty ze zákona.

Pro firmy v Evropské unii

Pokud potřebujete zlikvidovat elektrické nebo elektronické zařízení, požádejte vašeho prodejce nebo dodavatele o nezbytné informace.

Likvidace v zemích mimo Evropskou unii

Pokud chcete tento produkt zlikvidovat, požádejte o nezbytné informace o správném způsobu likvidace ministerstvo nebo vašeho prodejce.



Výrobek splňuje požadavky EU na něj kladené.

Tímto FAST ČR, a.s. prohlašuje, že typ rádiového zařízení Element P004 / P030 je v souladu se směrnicí 2014/53/EU. Úplné znění EU prohlášení o shodě je k dispozici na této internetové adrese: www.sencor.eu

Text, design a technické údaje se mohou změnit bez předchozího upozornění a vyhrazujeme si právo provádět změny.

Originální verze je v českém jazyce.

Adresa výrobce: FAST ČR, a.s., Černokostecká 1621, Říčany CZ-251 01

SENCOR®

CZ Záruční podmínky

Součástí balení tohoto výrobku není záruční list.

Prodávající poskytuje kupujícímu na výrobek záruku v trvání 24 měsíců od převzetí výrobku kupujícím. Záruka se poskytuje za dále uvedených podmínek. Záruka se vztahuje pouze na nové spotřební zboží prodané spotřebiteli pro běžné domácí použití. Práva z odpovědnosti za vady (reklamaci) může kupující uplatnit buď u prodávajícího, u kterého byl výrobek zakoupen nebo v níže uvedeném autorizovaném servisu. Kupující je povinen reklamaci uplatnit bez zbytečného odkladu, aby nedocházelo ke zhoršení vady, nejpozději však do konce záruční doby. Kupující je povinen poskytnout při reklamaci součinnost nutnou pro ověření existence reklamované vady. Do reklamačního řízení se přijímá pouze kompletní a z důvodů dodržení hygienických předpisů neznečištěný výrobek. V případě oprávněné reklamace se záruční doba prodlužuje o dobu od okamžiku uplatnění reklamace do okamžiku převzetí opraveného výrobku kupujícím nebo okamžiku, kdy je kupující po skončení opravy povinen výrobek převzít. Kupující je povinen prokázat svá práva reklamovat (doklad o zakoupení výrobku, záruční list, doklad o uvedení výrobku do provozu).

Záruka se nevztahuje zejména na:

- vady, na které byla poskytnuta sleva;
- opotřebením a poškozením vzniklé běžným užíváním výrobku;
- poškození výrobku v důsledku neodborné či nesprávné instalace, použití výrobku v rozporu s návodem k použití, platnými právními předpisy a obecně známými a obvyklými způsoby používání, v důsledku použití výrobku k jinému účelu, než ke kterému je určen;
- poškození výrobku v důsledku zanedbané nebo nesprávné údržby;
- poškození výrobku způsobené jeho znečištěním, nehodou a zásahem vyšší moci (živelná událost, požár, vniknutí vody);
- vady funkčnosti výrobku způsobené nevhodnou kvalitou signálu, rušivým elektromagnetickým polem apod. mechanické poškození výrobku (např. ulomení knoflíku, pád);
- poškození způsobené použitím nevhodných médií, náplní, spotřebního materiálu (baterie) nebo nevhodnými provozními podmínkami (např. vysoké okolní teploty, vysoká vlhkost prostředí, otřesy);
- poškození, úpravu nebo jiný zásah do výrobku provedený neoprávněnou nebo neautorizovanou osobou (servisem);
- případy, kdy kupující při reklamaci neprokáže oprávněnost svých práv (kdy a kde reklamovaný výrobek zakoupil);
- případy, kdy se údaje v předložených dokladech liší od údajů uvedených na výrobku;
- případy, kdy reklamovaný výrobek nelze ztotožnit s výrobkem uvedeným v dokladech, kterými kupující prokazuje svá práva reklamovat (např. poškození výrobního čísla nebo záruční plomba přístroje, přepisované údaje v dokladech).

Gestor servisu v ČR:

FAST ČR, a.s., Černokostecká 1621, 251 01 Říčany; tel: 323 204 120

FAST ČR, a.s., Cejl 31, 602 00 Brno; tel: 531 010 295

Více autorizovaných servisních středisek pro ČR naleznete na www.sencor.cz.

