

AOC

LCD monitor – uživatelská příručka

G2590PX LED podsvícením



www.aoc.com

©2017 AOC. Všechna práva vyhrazena.

Bezpečnost.....	4
Národní konvence.....	4
Výkon.....	5
Montáž.....	6
Čištění.....	7
Jiné.....	8
Konfigurace.....	9
Obsah krabice.....	9
Instalace stojánku a podstavce.....	10
Nastavení zorného úhlu.....	11
Připojení monitoru.....	12
Přípevnění závěsného ramene.....	13
Funkce Free-Sync.....	14
Nastavení.....	15
Nastavení optimálního rozlišení.....	15
Windows 10.....	15
Windows 8.....	17
Windows 7.....	19
Klávesové zkratky.....	21
OSD Setting (Nastavení OSD).....	22
Luminance (Světelnost).....	23
Image Setup (Nastavení obrazu).....	24
Color Setup (Nastavení barev).....	25
Picture Boost (Zesílení obrazu).....	26
OSD Setup (Nastavení OSD).....	27
Game Settings (Herní nastavení).....	28
Extra (Rozšíření).....	29
Exit (Konec).....	30
Indikátor LED.....	30
Ovladač.....	31
Ovladač monitoru.....	31
Windows 10.....	31
Windows 8.....	35
Windows 7.....	39
i-Menu.....	42
e-Saver.....	43
Screen+.....	44
Odstraňování problémů.....	45
Technické údaje.....	46
Obecné specifikace.....	46
Předvolené režimy zobrazení.....	48
Přiřazení kolíků.....	49
Plug and Play.....	51
Směrnice.....	52
Prohlášení amerického telekomunikačního úřadu (FCC).....	52
Prohlášení WEEE.....	53

Služba.....	54
Znění záruky pro Evropu.....	54
Prohlášení o záruce pro Střední Východ a Afriku (MEA)	56
ZÁSADY SPOLEČNOSTI AOC TÝKAJÍCÍ SE OBRAZOVÝCH BODŮ	58
ISO 9241-307 TŘÍDA 1	58
Prohlášení o záruce pro Severní a Jižní Ameriku (s výjimkou Brazílie)	59
PROGRAM EASE.....	61

Bezpečnost

Národní konvence

Následující pododdíly popisují notační konvence použité v tomto dokumentu.

Poznámky, upozornění a varování

V rámci této příručky mohou být některé bloky textu doplněny ikonou a vytištěny tučně nebo kurzívou. K těmto blokům patří poznámky, upozornění a varování, jež jsou používány následujícím způsobem:



POZNÁMKA: POZNÁMKA poukazuje na důležité informace, jež pomáhají lépe využít daný počítačový systém.





UPOZORNĚNÍ: UPOZORNĚNÍ ukazuje na potenciální škodu na hardwaru či ztrátu dat a popisuje, jak tomuto problému předejít.





VAROVÁNÍ: VAROVÁNÍ poukazuje na možnou fyzickou újmu a popisuje, jak tomuto problému předejít. Některá varování mohou být zobrazena v jiných formátech a nemusí je doplňovat žádná ikona. V takových případech je určitá prezentace varování určena úředními orgány.


Výkon

 Tento monitor může být napájen pouze napájecím zdrojem, který je uveden na výrobním štítku zařízení. Pokud si nejste jisti, jaké napájecí napětí je ve vaší domácí elektrické zásuvce, obraťte se na prodejce nebo dodavatele energie.

 Tento monitor je vybaven tříkolíkovou uzemněnou síťovou zástrčkou. Tuto zástrčku lze z bezpečnostních důvodů zasunout pouze do uzemněné zásuvky. Pokud vaše síťová zásuvka neumožňuje připojení této vidlice, obraťte se na elektrikáře, aby vám nainstaloval správnou zásuvku, nebo použijte adaptér k bezpečnému uzemnění zařízení. Neporušujte bezpečnostní účel uzemněné zásuvky.

 Při bouřkách s blesky nebo pokud nebudete monitor dlouho používat, odpojte napájecí kabel ze zásuvky ve zdi. Zabráníte tak poškození monitoru v důsledku přepětových špiček (rázů).

 Nepřetěžujte prodlužovací šňůry s několika zásuvkami a prodlužovací šňůry. Přetěžování může mít za následek vznik ohně nebo úraz elektrickým proudem.

 Aby bylo zajištěno uspokojivé fungování monitoru, používejte jej pouze s počítači s certifikátem UL, které jsou vybaveny správně konfigurovanou zásuvkou značenou 100-240 Vstř., min. 5 A.

 Používaná zásuvka by měla být instalována v blízkosti zařízení a snadno přístupná.

Montáž

! Neumísťujte monitor na nestabilní vozíky, stojany, stativy, držáky nebo stoly. Pokud dojde k pádu monitoru, může dojít ke zranění osob a závažnému poškození tohoto produktu. Používejte zařízení pouze vozík, stojan, podstavec, držák nebo stolec určené výrobcem nebo prodávané s tímto produktem. Při instalaci tohoto produktu postupujte podle pokynů výrobce a použijte montážní příslušenství doporučené výrobcem. Při převozu produktu na vozíku byste měli být opatrní.

! Do výřezu na skříňce monitoru nikdy nezasunujte žádné předměty. Mohlo by dojít k poškození součástek a obvodů a ke vzniku požáru nebo úrazu elektrickým proudem. Vyvarujte se políti monitoru jakoukoli kapalinou.

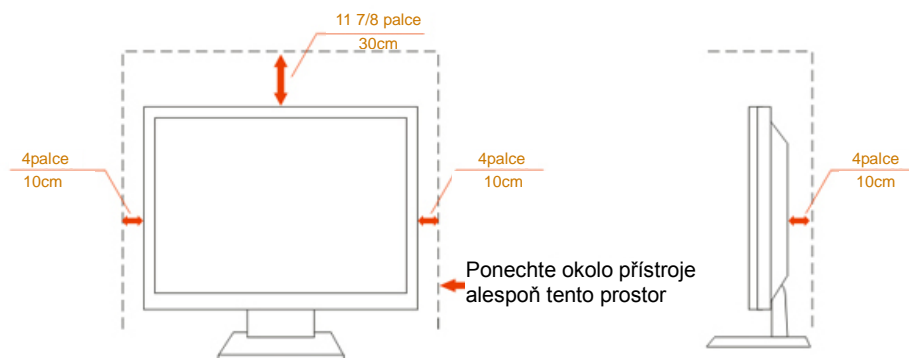
! Nepokládejte produkt přední stranou na zem.

! Pokud budete monitor upevňovat na zeď nebo polici, použijte upevňovací soupravu schválenou výrobcem a při montáži dodržujte uvedené pokyny.


! Okolo monitoru ponechte prostor podle obrázku níže. V opačném případě může být cirkulace vzduchu nedostatečná a přehřívání může způsobit požár nebo poškození monitoru.


Níže jsou uvedeny doporučené větrací plochy okolo monitoru, když je nainstalován na stěně nebo na podstavci:

Instalace na stojánek

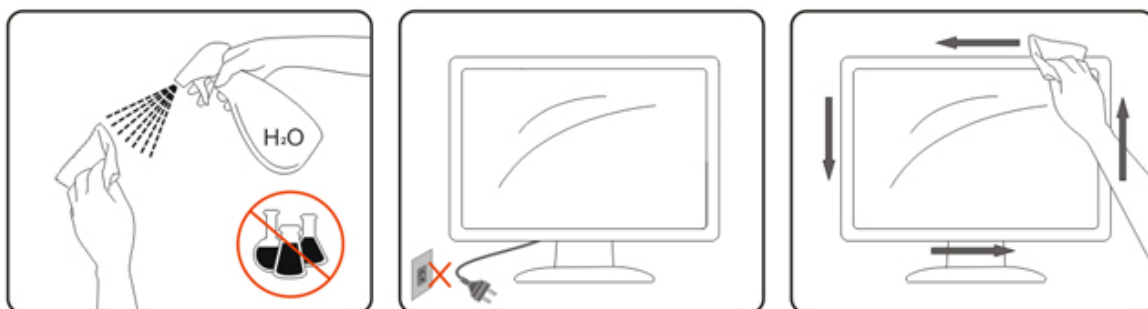


Čištění


 Pravidelně čistěte skříň hadříkem. Můžete použít slabý čisticí prostředek k otření skvrn, ale nepoužívejte solné čisticí prostředky, které mohou naleptat skříň monitoru.


 Při čištění nesmí čisticí prostředek vniknout do monitoru. Čisticí hadřík nesmí být příliš hrubý, aby nepoškrábal povrch obrazovky.

 Před čištěním monitoru odpojte napájecí kabel.



Jiné

 Pokud z monitoru vychází zvláštní zápach, zvuky nebo kouř, IHNED odpojte zástrčku napájecího kabelu a kontaktujte servisní středisko.

 Zabraňte blokování větracích otvorů stolem nebo závěsem.

 Během používání nevystavujte monitor LCD nadměrným otřesům nebo nárazům.

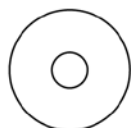
 Při používání nebo přemísťování do monitoru nekopejte a zabraňte případnému pádu.

Konfigurace

Obsah krabice



Monitor



Disk CD s



Záruční list



Stojánek



Základna



Ruční šroub



Napájecí kabel



Kabel
zvuku



Kabel analogového signálu



Kabel DP



Kabel HDMI



Kabel USB

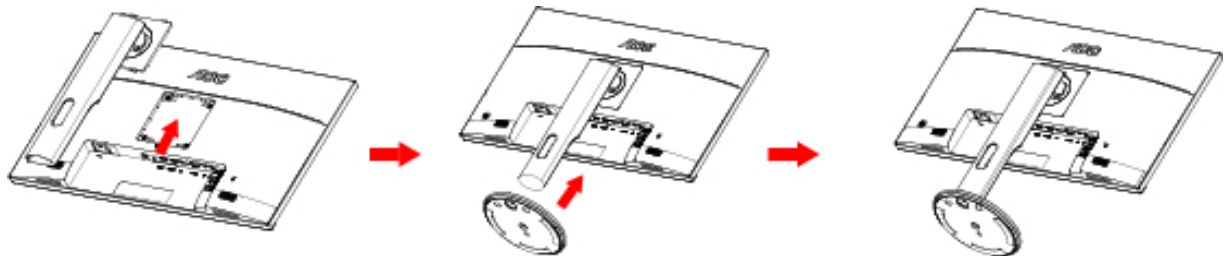
* Některé kabely signálu (zvukové kabely, kabely analogového signálu, DP, HDMI, USB) nejsou v některých zemích nebo oblastech dodávány. Podrobnější informace vám poskytne místní prodejce nebo pobočka společnosti AOC.

Instalace stojánku a podstavce

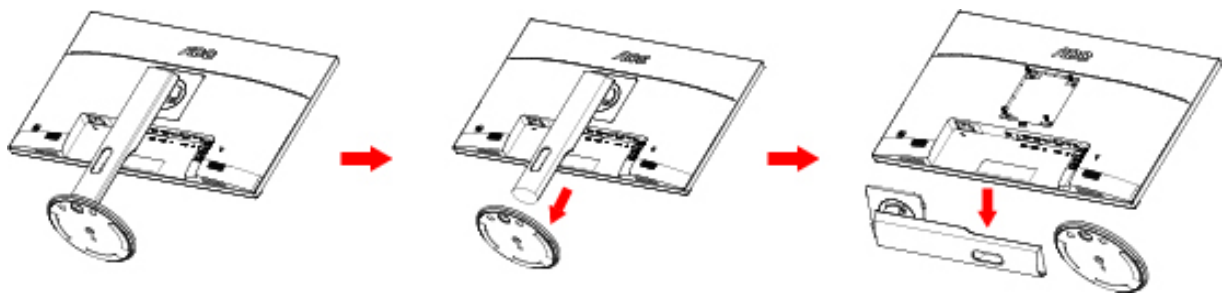
Nainstalujte nebo odstraňte podstavec podle následujících kroků.

Položte monitor na měkkou a rovnou plochu, aby se zabránilo poškrábání.

Nastavení:



Odebrat:



Nastavení zorného úhlu

Pro optimální sledování obrazu je doporučeno dívat se na monitor zpříma a pak nastavit úhel monitoru podle vašich vlastních preferencí.

Podržte podstavec monitoru, aby se monitor při změně úhlu monitoru nepřevrátil.

Monitor je možno nastavit v níže uvedeném rozmezí:

Úhel náklonu: -5° ~ 21°

-5°  21°

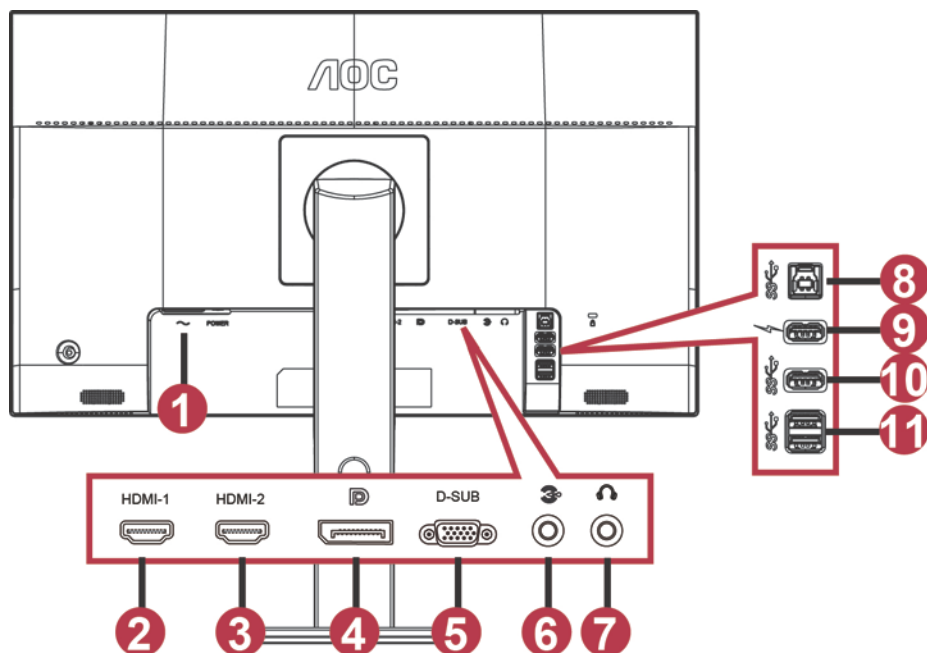


POZNÁMKA:

Aby se zabránilo poškození, nenastavuje zorný úhel přes 21 stupňů.

Připojení monitoru

Zapojení kabelů na zadní straně monitoru a počítače



- 1 Power
- 2 HDMI-1
- 3 HDMI-2
- 4 DP
- 5 VGA
- 6 Line-in
- 7 Sluchátka
- 8 USB 3.0
- 9 USB 3.0+ rychlé nabíjení
- 10 USB 3.0
- 11 USB 3.0

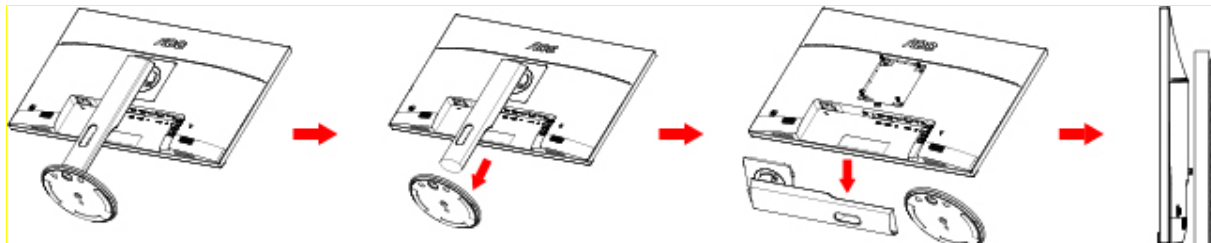
Pro ochranu vybavení vždy vypněte počítač a LCD monitor před připojením.

- 1 Připojte napájecí kabel k portu napájení na zadní straně monitoru.
- 2 Připojte jeden konec 15kolíkového kabelu signálu D-Sub k zadní části monitoru a druhý konec k portu D-Sub počítače.
- 3 (Volitelně – vyžaduje grafickou kartu s portem HDMI) - Připojte jeden konec kabelu HDMI k zadní části monitoru a druhý konec k portu HDMI počítače.
- 4 (Volitelná možnost – vyžaduje grafickou kartu s portem zvuku) - připojte jeden konec zvukového kabelu k zadní části monitoru a druhý konec k portu zvuku počítače.
- 5 (Volitelně – vyžaduje grafickou kartu s portem DP) – Připojte jeden konec kabelu DP k zadní části monitoru a druhý konec k portu DP počítače.
- 6 Zapněte monitor a počítač.
- 7 Rozlišení podporující obsah videa:
VGA: 1920 x 1080 při 60 Hz (maximum)
HDMI/DP: 1920 x1080 při 144 Hz (maximum)

Pokud monitor zobrazuje obraz, je instalace dokončena. Pokud k zobrazení obrazu nedojde, viz část Odstraňování problémů.

Přípevnění závěsného ramene

Příprava pro montáž na doplňkové závěsné rameno.



Tento monitor lze připevnit na závěsné rameno, které lze zakoupit samostatně. Než budete pokračovat v montáži, odpojte napájení. Postupujte následujícím způsobem:

- 1 Odmontujte podstavec.
- 2 Sestavte závěsné rameno podle pokynů výrobce.
- 3 Umístěte závěsné rameno na zadní stranu monitoru. Zorientujte otvory ramene s otvory na zadní straně monitoru.
- 4 Našroubujte do otvorů 4 šrouby a utáhněte.
- 5 Znovu připojte kabely. Připevněte rameno na stěnu podle návodu na použití, který byl dodán s ramenem.

Poznámka: Otvory pro šrouby držáku VESA nejsou k dispozici pro všechny modely – obraťte se na prodejce nebo oficiální oddělení AOC.

Funkce Free-Sync

1. Funkce Free-Sync funguje s DP/HDMI1/HDMI2

- HDMI/DP : 30~144Hz

2. Kompatibilní grafická karta: Níže je uveden seznam doporučených karet, který lze rovněž najít na www.AMD.com

- AMD Radeon™ RX 480

- AMD Radeon™ RX 470

- AMD Radeon™ RX 460

Radeon Pro Duo

- AMD Radeon R9 300 Series

- AMD Radeon R9 Fury X

- AMD Radeon R9 360

- AMD Radeon R7 360

- AMD Radeon R9 295X2

- AMD Radeon R9 290X

- AMD Radeon R9 290

- AMD Radeon R9 285

- AMD Radeon R7 260X

- AMD Radeon R7 260

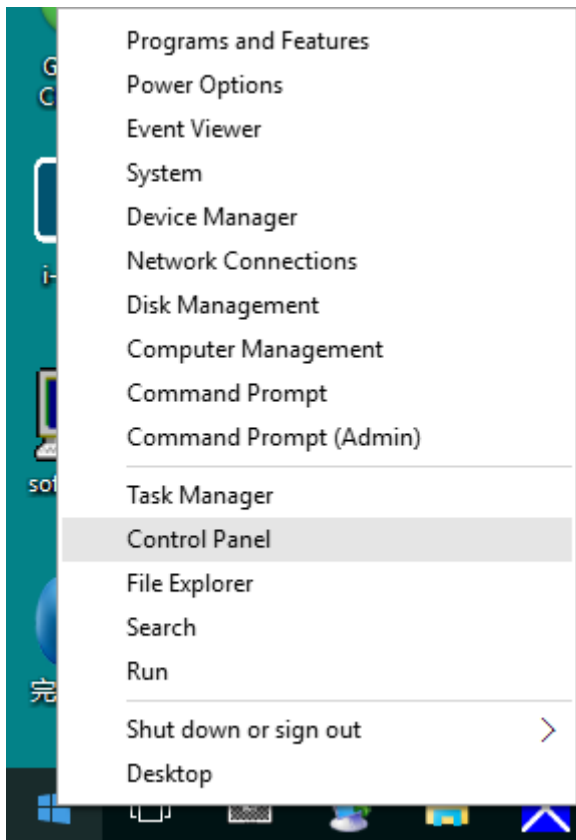
Nastavení

Nastavení optimálního rozlišení

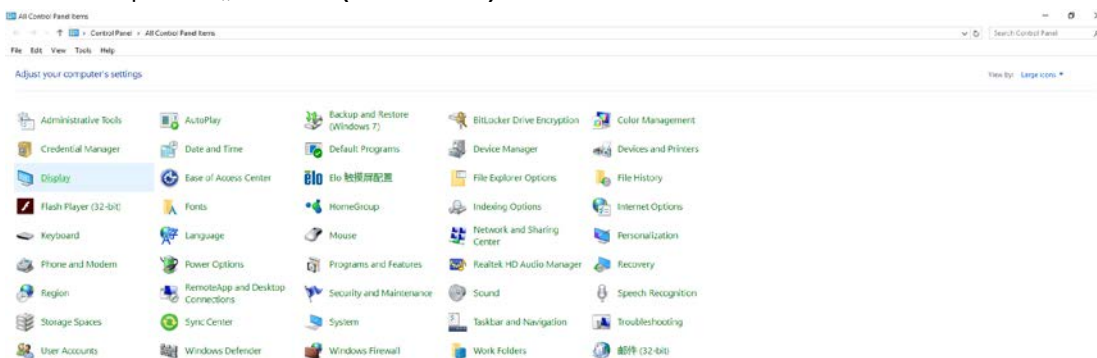
Windows 10

Windows 10:

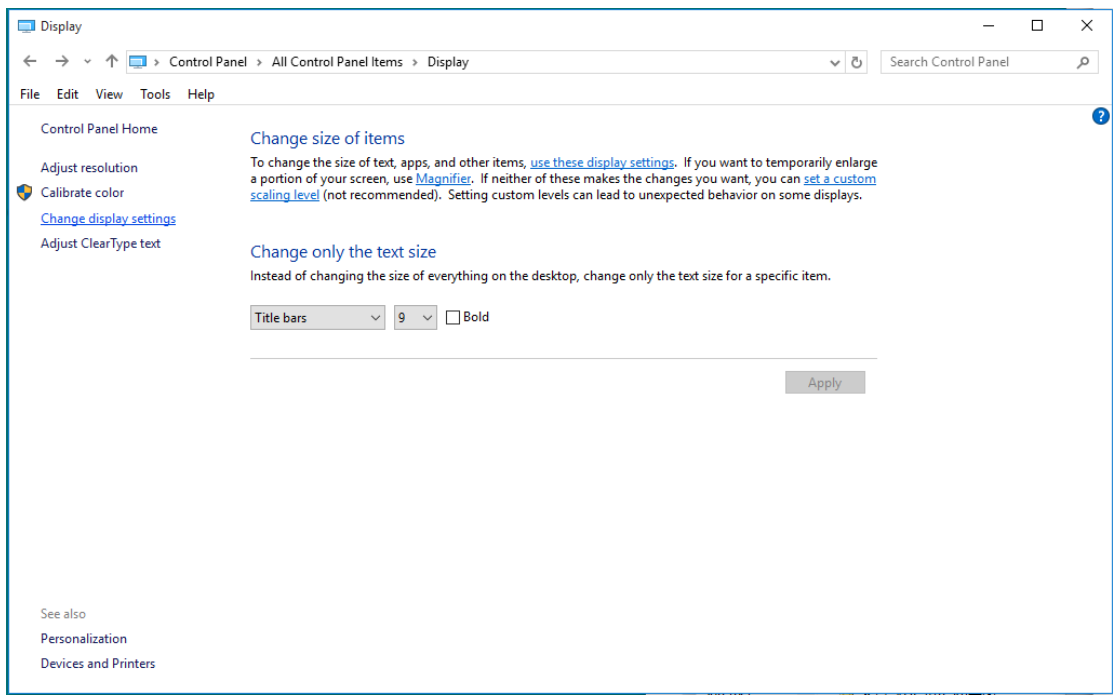
- Klikněte pravým tlačítkem na položku START.
- Klikněte na položku „**CONTROL PANEL (OVLÁDACÍ PANELY)**“.



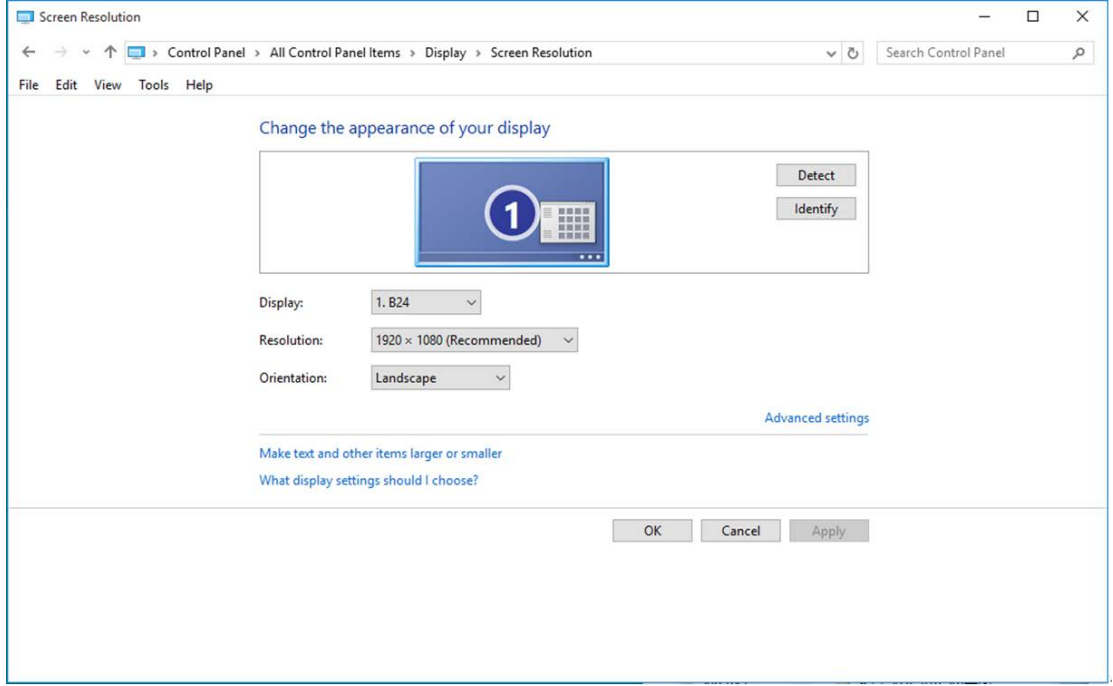
- Klikněte na položku „**DISPLAY (ZOBRAZENÍ)**“.



- Klikněte na tlačítko „**Change display settings (Změnit nastavení zobrazení)**“.



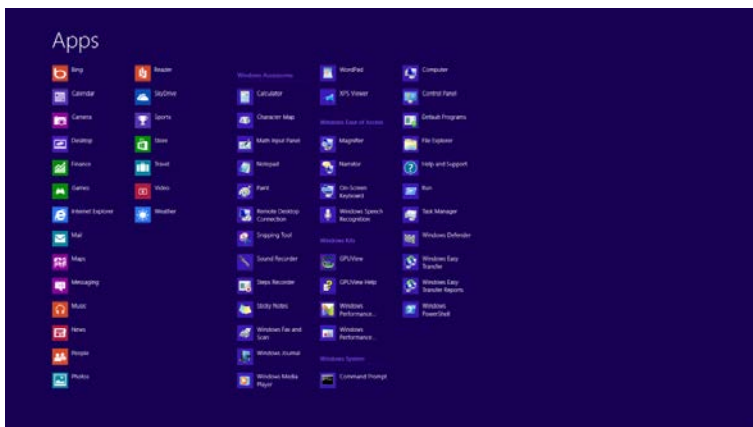
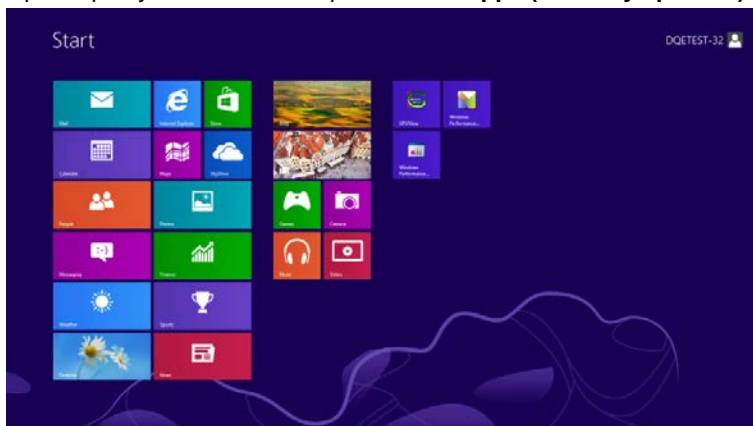
- Nastavte **SLIDE-BAR (POSUVNÍK)** rozlišení na optimální předvolené rozlišení.



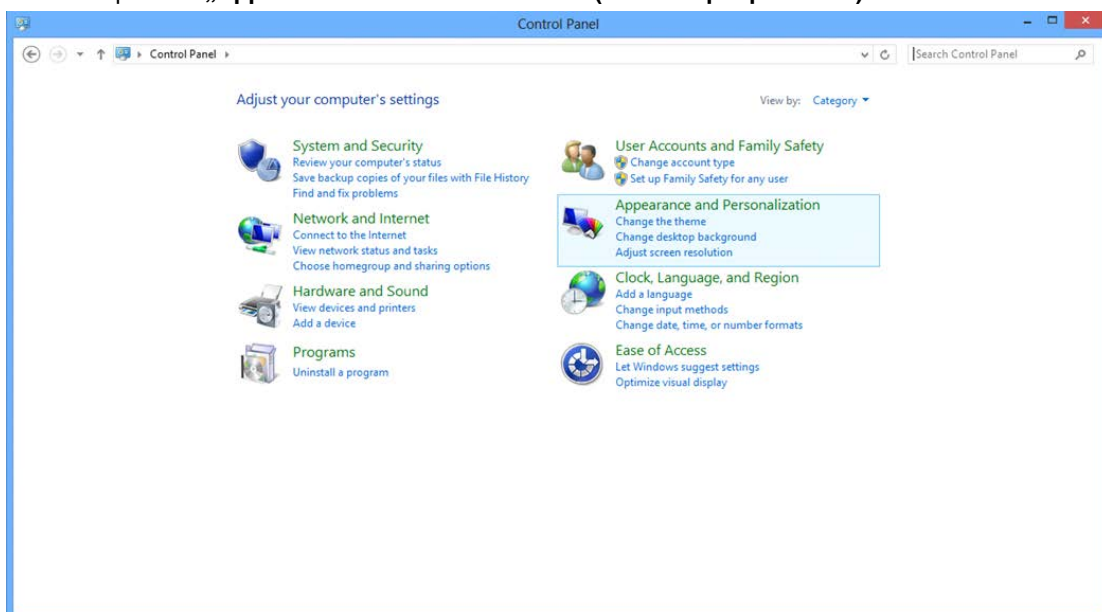
Windows 8

Windows 8:

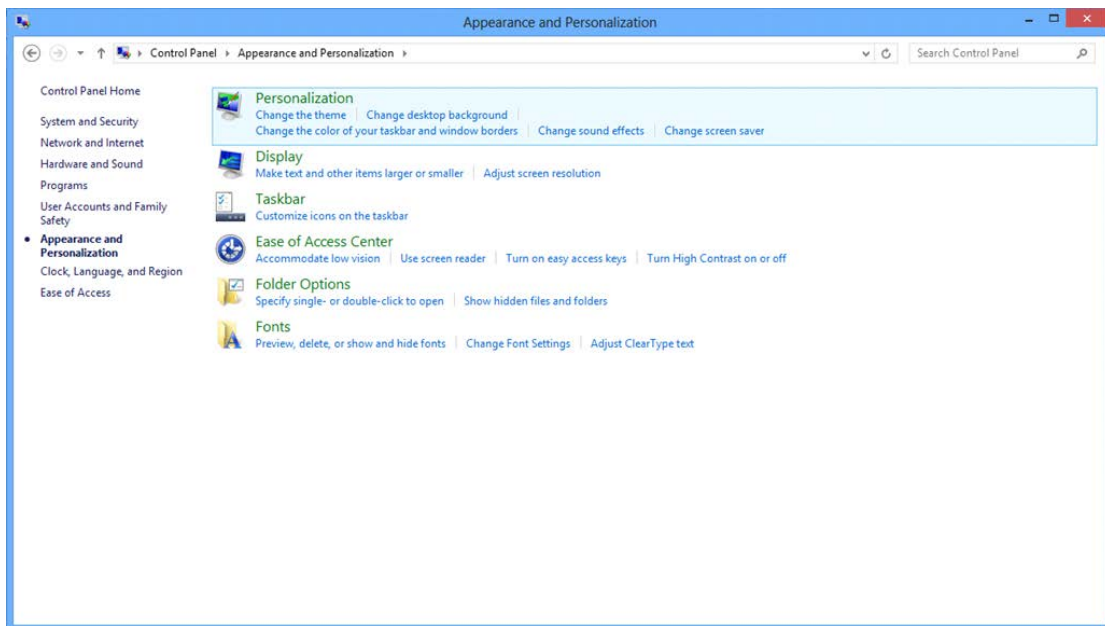
- Klepněte pravým tlačítkem a klepněte na **All apps (Všechny aplikace)** v pravém dolním rohu obrazovky.



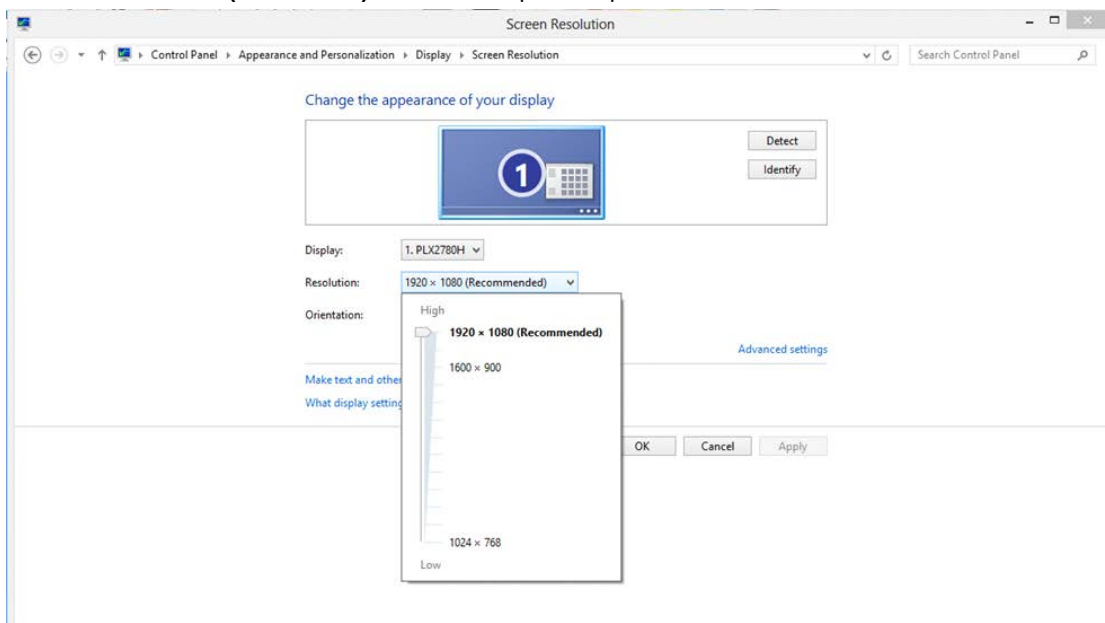
- Nastavte položku „View by (Zobrazit podle)“ na možnost „Category (Kategorie)“.
- Klikněte na položku „Appearance and Personalization (Vzhled a přizpůsobení)“.



- Klepněte na položku „DISPLAY (ZOBRAZENÍ)“.



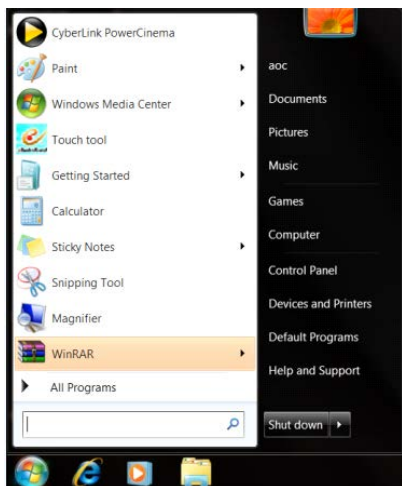
- Nastavte **SLIDE-BAR (POSUVNÍK)** rozlišení na optimální předvolené rozlišení



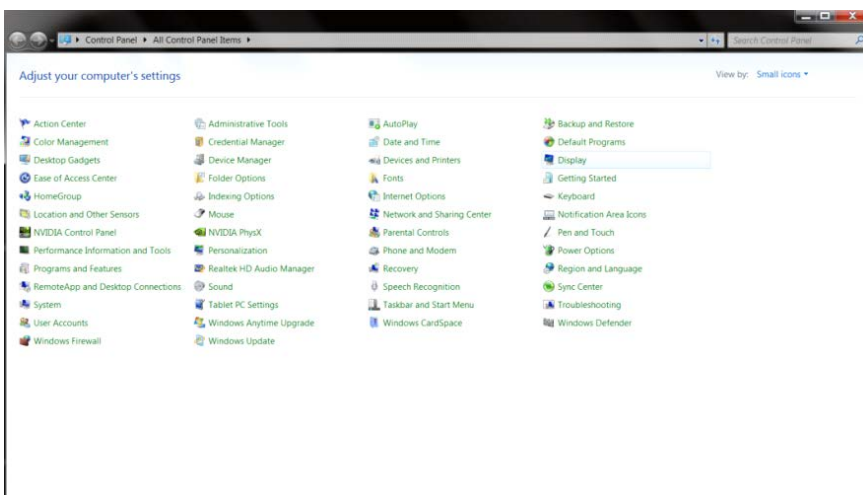
Windows 7

Windows 7:

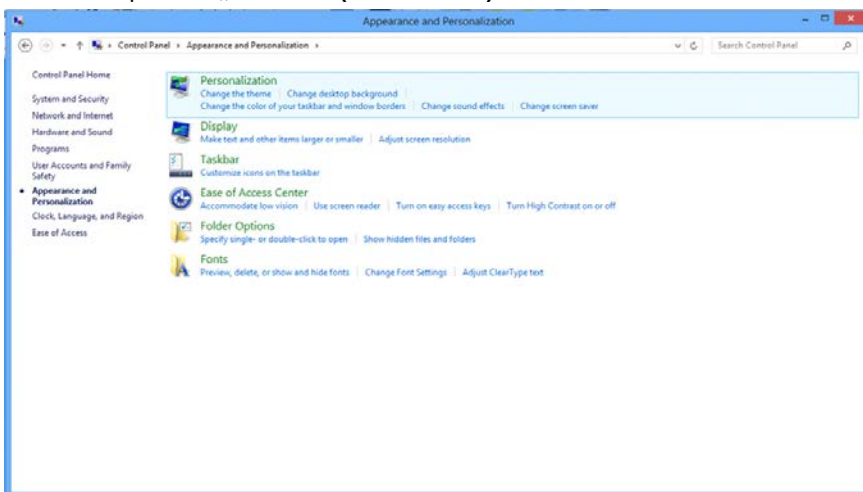
- Klikněte na tlačítko **START**.
- Klikněte na položku „**CONTROL PANEL (OVLÁDACÍ PANEĽY)**“.



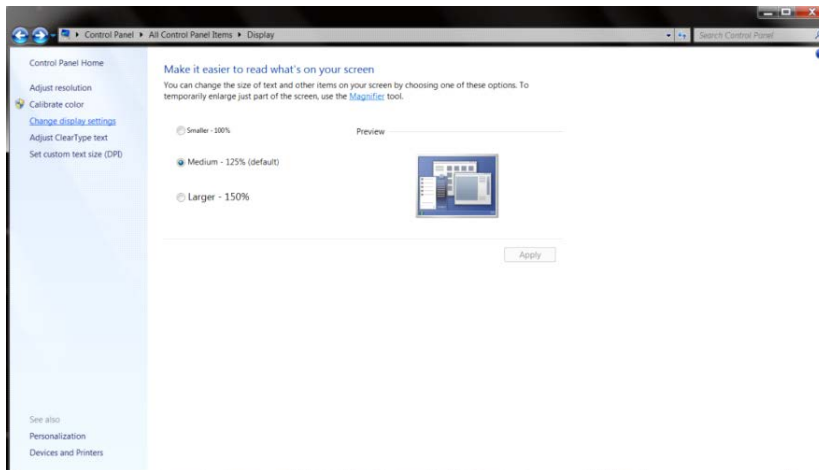
- Klikněte na položku „**Appearance (Vzhled)**“.



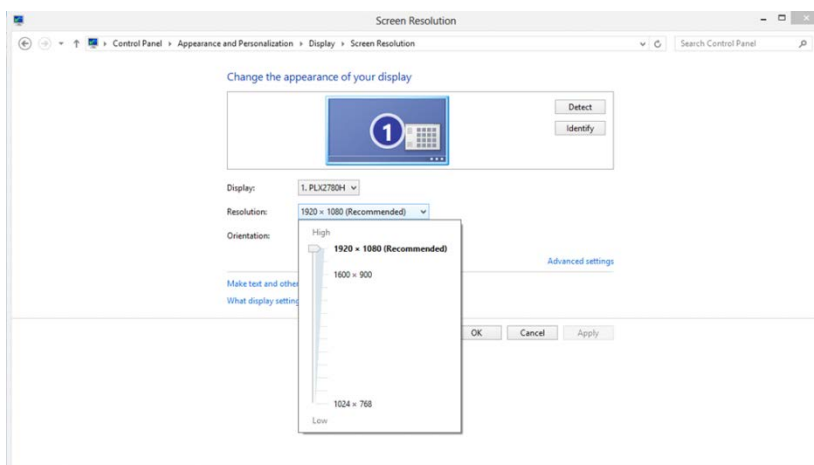
- Klikněte na položku „**DISPLAY (ZOBRAZENÍ)**“.



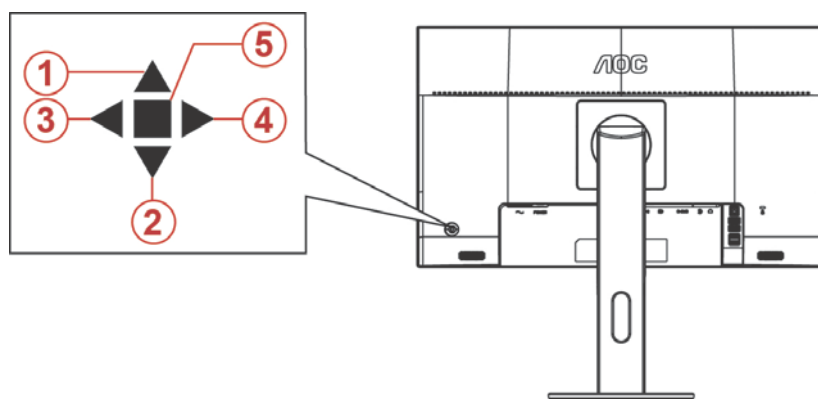
- Klepněte na tlačítko „**Change display settings (Změnit nastavení zobrazení)**“.



- Nastavte **SLIDE-BAR (POSUVNÍK)** rozlišení na optimální předvolené rozlišení



Klávesové zkratky



1	Zdroj/Auto/Konec
2	Dial Point
3	Herní režim/vlevo
4	Poměr stran obrazu/vpravo
5	Napájení/nabídka/vstup

Napájení/nabídka/vstup

Stisknutím vypínače zapnete monitor.

Není-li zobrazena nabídka OSD, stisknutím zobrazte nabídku OSD nebo potvrďte výběr. Stisknutím a podržením přibližně 2 sekundy vypnete monitor.

Dial Point

Když není zobrazena žádná nabídka OSD, stisknutím tlačítka Cílový bod aktivujte nabídku Cílový bod a potom stisknutím tlačítka „Vlevo“ nebo „Vpravo“ zapněte nebo vypněte funkci Cílový bod.

Herní režim/vlevo

Když není zobrazena nabídka OSD, stisknutím tlačítka „Vlevo“ otevřete funkci herního režimu. Potom stisknutím tlačítka „Vlevo“ nebo „Vpravo“ vyberte herní režim (FPS, RTS, Závod, Hráč 1, Hráč 2 nebo Hráč 3) podle různých typů her.

Poměr stran obrazu/vpravo

Když není zobrazena žádná nabídka OSD, stisknutím a podržením tlačítka „Vpravo“ změňte poměr stran obrazu.

Zdroj/auto/konec

Když je nabídka OSD zavřená, tlačítko Source (Zdroj)/Auto/Exit (Konec) bude mít funkci rychlého tlačítka Source (Zdroj). Když je nabídka OSD zavřená, stisknutím a podržením tlačítka Zdroj/Auto/Konec přibližně 2 sekundy provedete automatickou konfiguraci (pouze pro modely s D-Sub).

OSD Setting (Nastavení OSD)

Základní a jednoduché pokyny pro ovládací tlačítka.




- 1) Stisknutím **tlačítka MENU** aktivujete okno nabídky OSD.
- 2) Stisknutím tlačítka < nebo > můžete procházet funkcemi. Po zvýraznění požadované funkce ji aktivujete stisknutím **tlačítka MENU**. Stisknutím tlačítka < nebo > procházejte funkcemi podnabídky. Po zvýraznění požadované funkce ji aktivujete stisknutím **tlačítka MENU**.
- 3) Stisknutím tlačítka < nebo > můžete změnit nastavení vybrané funkce. Stisknutím tlačítka **AUTO** ukončete. Chcete-li změnit nastavení jiné funkce, opakujte kroky 2 - 3.
- 4) Funkce zamknutí/odemknutí nabídky OSD: Chcete-li zamknout nebo odemknout nabídku OSD, stiskněte a podržte **tlačítko Dolů** 10 sekund, když funkce OSD není aktivní.

Poznámky:

- 1) Pokud má výrobek pouze jeden vstup signálu, položku „Výběr Vstupu“ nelze upravit.
- 2) Režimy ECO (kromě režimu Standardní), DCR, režim DCB a Zesílení obrazu, pro tyto čtyři stavy existuje pouze jeden stav.

Luminance (Světelnost)



1. Stisknutím **tlačítka MENU** zobrazíte nabídku.
2. Stisknutím tlačítka Vlevo nebo Vpravo vyberte  (Světelnost) a stisknutím **tlačítka MENU** vstupte.
3. Stisknutím tlačítka Vlevo nebo Vpravo vyberte podnabídku a stisknutím tlačítka MENU **vstupte**.
4. Stisknutím tlačítka Vlevo nebo Vpravo upravte.
5. Stisknutím **tlačítka AUTO** ukončete.










	Contrast (Kontrast)	0-100		Kontrast z digitálního registru.
	Brightness (Jas)	0-100		Nastavení pozadí
	Eco mode (Ekonomický režim)	Standard (Standardní)	<input checked="" type="checkbox"/>	Standardní režim
		Text		Režim Text
		Internet		Režim Internet
		Game (Hra)		Režim Hra
		Movie (Film)		Režim videa
		Sports (Sport)		Režim Sport
	Gamma (Gama)	Gamma1 (Gama1)		Upravit na Gama 1
		Gamma2 (Gama2)		Upravit na Gama 2
		Gamma3 (Gama3)		Upravit na Gama 3
DCR	Off (Vypnuto)		Deaktivovat dynamický poměr kontrastu	
	On (Zapnuto)		Aktivovat dynamický poměr kontrastu	

Image Setup (Nastavení obrazu)





1. Stisknutím **tlačítka MENU** zobrazíte nabídku.
2. Stisknutím tlačítka Vlevo nebo Vpravo vyberte  (Nastavení obrazu) a stisknutím **tlačítka MENU** vstupte.
3. Stisknutím tlačítka Vlevo nebo Vpravo vyberte podnabídku a stisknutím tlačítka **MENU** vstupte.
4. Stisknutím tlačítka Vlevo nebo Vpravo upravte.
5. Stisknutím **tlačítka AUTO** ukončete.

	Clock (Hodiny)	0-100	Slouží k nastavení hodin synchronizace obrazu pro omezení svislého šumu.
	Phase (Fáze)	0-100	Slouží k nastavení fáze synchronizace obrazu pro omezení vodorovného šumu
	Sharpness (Ostrost)	0-100	Slouží k nastavení ostrosti obrazu
	H. Position (Vodorovná poloha)	0-100	Slouží k nastavení vodorovné polohy obrazu.
	V. Position (Svislá poloha)	0-100	Slouží k nastavení svislé polohy obrazu.

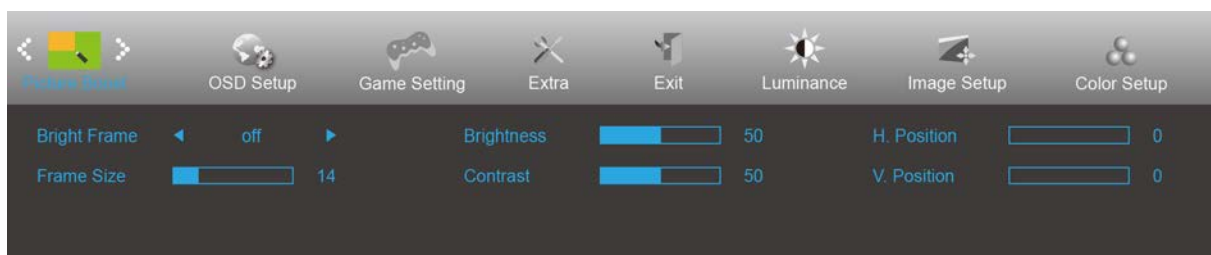
Color Setup (Nastavení barev)





1. Stisknutím **tlačítka MENU** zobrazíte nabídku.
2. Stisknutím tlačítka Vlevo nebo Vpravo vyberte  (Nastavení barev) a stisknutím **tlačítka MENU** vstupte.
3. Stisknutím tlačítka Vlevo nebo Vpravo vyberte podnabídku a stisknutím tlačítka **MENU** vstupte.
4. Stisknutím tlačítka Vlevo nebo Vpravo upravte.
5. Stisknutím **tlačítka AUTO** ukončete.

	Color Temp. (Teplota barev)	Warm (Teplé)		Slouží k načtení teploty teplé barvy z paměti EEPROM.	
		Normal (Normální)		Slouží k načtení teploty normální barvy z paměti EEPROM.	
		Cool (Studené)		Slouží k načtení teploty studené barvy z paměti EEPROM.	
		sRGB		Slouží k načtení teploty sRGB barvy z paměti EEPROM.	
		User (Uživatel)	Red (Červená)		Intenzita červené z digitálního registru.
			Green (Zelená)		Intenzita zelené z digitálního registru.
	Blue (Modrá)			Intenzita modré z digitálního registru.	
	DCB Mode (DCB Rež.)	Full Enhance (Plné vylepšení)	zapnuto nebo vypnuto	Deaktivovat nebo aktivovat režim plného vylepšení	
		Nature Skin (Přirozená pokožka)	zapnuto nebo vypnuto	Deaktivovat nebo aktivovat režim přirozené pokožky	
		Green Field (Zelené pole)	zapnuto nebo vypnuto	Deaktivovat nebo aktivovat režim zelené louky	
		Sky-blue (Azur)	zapnuto nebo vypnuto	Deaktivovat nebo aktivovat režim modré oblohy	
		AutoDetect (Automatická detekce)	zapnuto nebo vypnuto	Deaktivovat nebo aktivovat režim autodetekce	
	DCB Demo (DCB Ukázka)		Zapnuto nebo vypnuto	Deaktivovat nebo aktivovat režim Ukázka	

Picture Boost (Zesílení obrazu)



1. Stisknutím **tlačítka MENU** zobrazte nabídku.
2. Stisknutím tlačítka Vlevo nebo Vpravo vyberte  (Zesílení obrazu) a stisknutím **tlačítka MENU** vstupte.
3. Stisknutím tlačítka Vlevo nebo Vpravo vyberte podnabídku a stisknutím tlačítka MENU **vstupte**.
4. Stisknutím tlačítka Vlevo nebo Vpravo upravte.
5. Stisknutím **tlačítka AUTO** ukončete.


	Bright Frame (Jasný rám)	zapnuto nebo vypnuto	Deaktivovat nebo aktivovat Jasný rám
	Frame Size (Velikost rámu)	14-100	Upravit velikost rámu
	Brightness (Jas)	0-100	Upravit jas rámu
	Contrast (Kontrast)	0-100	Upravit kontrast rámu
	H. Position (Vodorovná poloha)	0-100	Upravit horizontální polohu rámu
	V. Position (Svislá poloha)	0-100	Upravit vertikální polohu rámu


Poznámka:

Slouží k nastavení jasu, kontrastu a polohy položky Jasný Rám pro lepší zážitek ze sledování.

OSD Setup (Nastavení OSD)



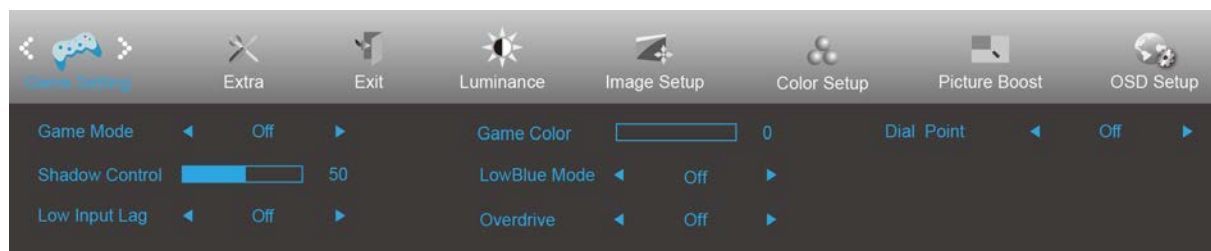
1. Stisknutím **tlačítka MENU** zobrazte nabídku.
2. Stisknutím tlačítka Vlevo nebo Vpravo vyberte  (Nastavení OSD) a stisknutím **tlačítka MENU** vstupte.
3. Stisknutím tlačítka Vlevo nebo Vpravo vyberte podnabídku a stisknutím tlačítka **MENU** vstupte.
4. Stisknutím tlačítka Vlevo nebo Vpravo upravte.
5. Stisknutím **tlačítka AUTO** ukončete.


	Language (Jazyk)		Vyberte jazyk OSD
	Timeout (Časový limit)	5-120	Slouží k nastavení doby zobrazení nabídky OSD na obrazovce.
	H. Position (Vodorovná poloha)	0-100	Slouží k nastavení vodorovné polohy OSD
	V. Position (Svislá poloha)	0-100	Slouží k nastavení svislé polohy OSD
	Transparence (Průhlednost)	0-100	Slouží k nastavení průhlednosti nabídky OSD.
	Break Reminder (Připomenutí přestávky)	zapnuto nebo vypnuto	Připomenutí přestávky, pokud uživatel pracuje souvisle déle než 1 hod.
	DP Capability (Kapacita DP)	1.1/1.2	Pozor: funkci FreeSync podporuje pouze DP1.2
	Volume (Hlasitost)	0-100	Nastavení hlasitosti.


Poznámky:

Pokud obsah videa DP podporuje DP1.2, vyberte možnost DP1.2 pro nastavení Kapacita DP; v opačném případě vyberte DP1.1

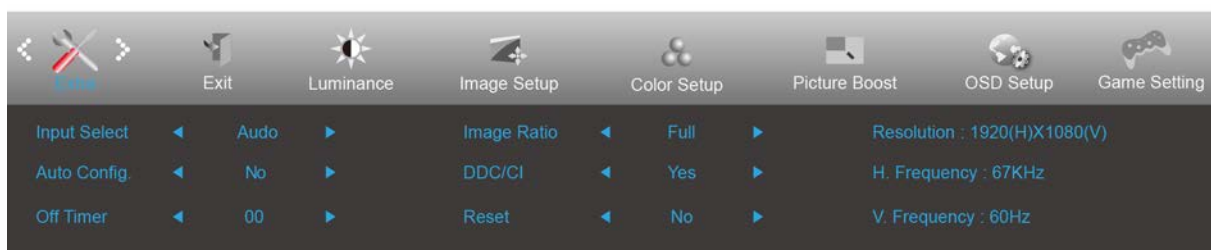
Game Settings (Herní nastavení)





1. Stisknutím **tlačítka MENU** zobrazíte nabídku.
2. Stisknutím tlačítka Vlevo nebo Vpravo vyberte  (Herní nastavení) a stisknutím **tlačítka MENU** vstupte.
3. Stisknutím tlačítka Vlevo nebo Vpravo vyberte podnabídku a stisknutím **tlačítka MENU** vstupte.
4. Stisknutím tlačítka Vlevo nebo Vpravo upravte.
5. Stisknutím **tlačítka AUTO** ukončete.

	Game Mode (Režim Hra)	FPS	Pro hraní FPS (stříleček). Zlepšuje detaily temných oblastí.
		RTS	Pro hraní RTS (strategií v reálném čase). Vylepšuje kvalitu obrazu.
		Racing (Závody)	Pro hraní závodních her. Nabízí nejrychlejší odezvu a vysokou sytost barev.
		Gamer 1 (Hráč 1)	Uživatelská nastavení, předvolba Hráč 1.
		Gamer 2 (Hráč 2)	Uživatelská nastavení, předvolba Hráč 2.
		Gamer 3 (Hráč 3)	Uživatelská nastavení, předvolba Hráč 3.
		off (Vypnuto):	Není použita optimalizace Smart image game
	Shadow Control (Ovládání stínu)	0-100	Ovládání stínu Výchozí nastavení je 50. Koncový uživatel může provádět úpravy od 50 do 100 nebo 0 pro zvýšení kontrastu a vyjasnění obrazu. 1. Pokud je obraz příliš tmavý a nejsou jasně vidět detaily, proveďte úpravu od 50 do 100 pro jasný obraz. 2. Pokud je obraz příliš bílý a nejsou jasně vidět detaily, proveďte úpravu od 50 do 0 pro jasný obraz
	Low input Lag (Nízké zpoždění vstupu)	On/off (Zap./vyp.)	Vypněte mezipaměť rámců pro snížení zpoždění vstupu
	Game Color (Herní barva)	0-20	Herní barva poskytuje 0 - 20 úrovní nastavení sytosti pro vylepšení obrazu
LowBlue Mode (Omezení modrého světla)	Vypnuto/Slabé/ Střední/Vysoké	Sníží vlnu modrého světla ovládání teploty barev	
Overdrive (Ruční)	Weak (Slabé)	Slouží k úpravě doby odezvy.	
	Medium (Střední)		
	Strong (Vysoké)		
	Off (Vypnuto)		
Dial Point	On/off (Zap./vyp.)	Funkce „Dial Point“ umísťuje doprostřed obrazovky indikátor míření, který pomáhá hráčům her FPS přesněji mířit.	

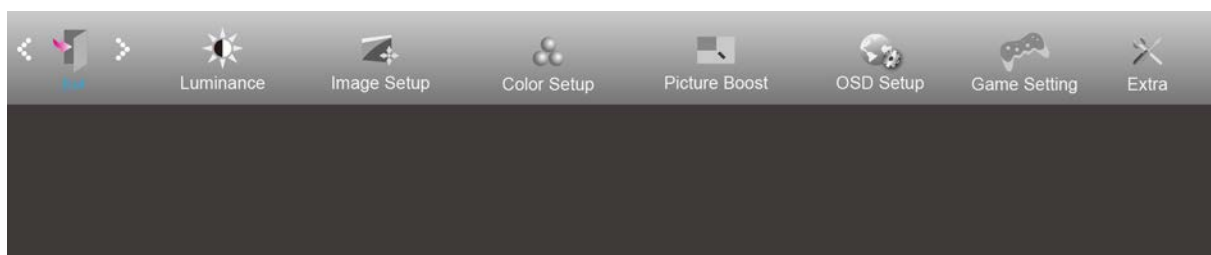
Extra (Rozšíření)




1. Stisknutím **tlačítka MENU** zobrazte nabídku.
2. Stisknutím tlačítka Vlevo nebo Vpravo vyberte  (Rozšíření) a stisknutím **tlačítka MENU** vstupte.
3. Stisknutím tlačítka Vlevo nebo Vpravo vyberte podnabídku a stisknutím **tlačítka MENU** vstupte.
4. Stisknutím tlačítka Vlevo nebo Vpravo upravte.
5. Stisknutím **tlačítka AUTO** ukončete.

	Input Select (Výběr vstupu)	AUTO/D-SUB/ HDMI1/ HDMI2/DP	Slouží k výběru vstupního signálu
	Auto Config. (Auto. konfigur.)	ano nebo ne	Automaticky upraví obraz podle výchozího nastavení
	Off timer (Časovač vypnutí)	0-24hod.	Slouží k výběru času vypnutí DC
	Image Ratio (Poměr stran obrazu)	Široká	Slouží k výběru poměru stran obrazu monitoru.
		1:1	
		4:3	
		17" (4:3)	
		19" (4:3)	
		19" (5:4)	
		Širokoúhlý 19" (16:10)	
		Širokoúhlý 21,5" (16:9)	
Širokoúhlý 22" (16:10)			
Širokoúhlý 23" (16:9)			
Širokoúhlý 23.6" (16:9)			
Širokoúhlý 24" (16:9)			
DDC-CI	Ano nebo ne	Zapnutí nebo vypnutí podpory DDC-CI	
Reset (Vynulovat)	Ano nebo ne	Slouží k obnovení výchozího nastavení nabídky	

Exit (Konec)



1. Stisknutím **tlačítka MENU** zobrazíte nabídku.
2. Stisknutím tlačítka Vlevo nebo Vpravo vyberte  (Konec) a stisknutím **tlačítka MENU** vstupte.
3. Stisknutím **tlačítka AUTO** ukončíte.

	Exit (Konec)		Ukončení hlavní nabídky OSD
---	--------------	--	-----------------------------

Indikátor LED

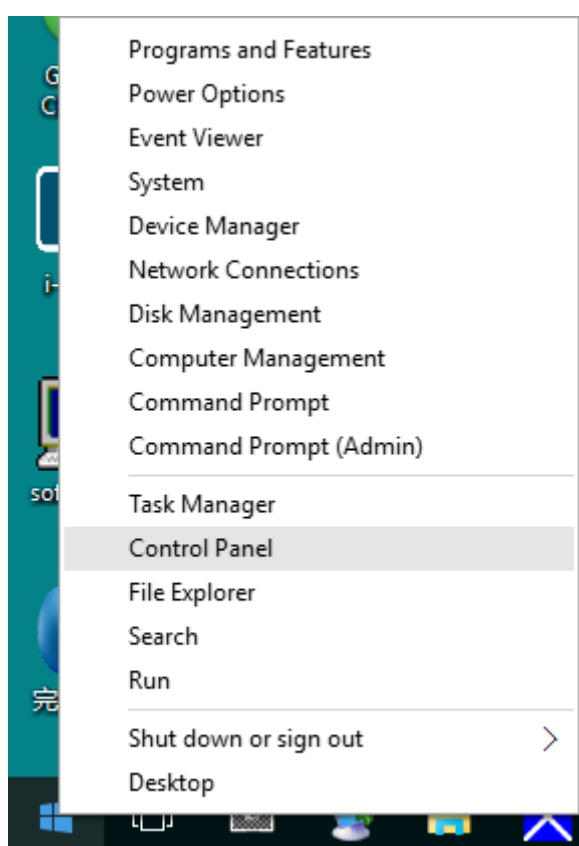
Stav	Barva indikátoru
Režim plného provozu	Bílá
Režim aktivní-vypnuto	Oranžová

Ovladač

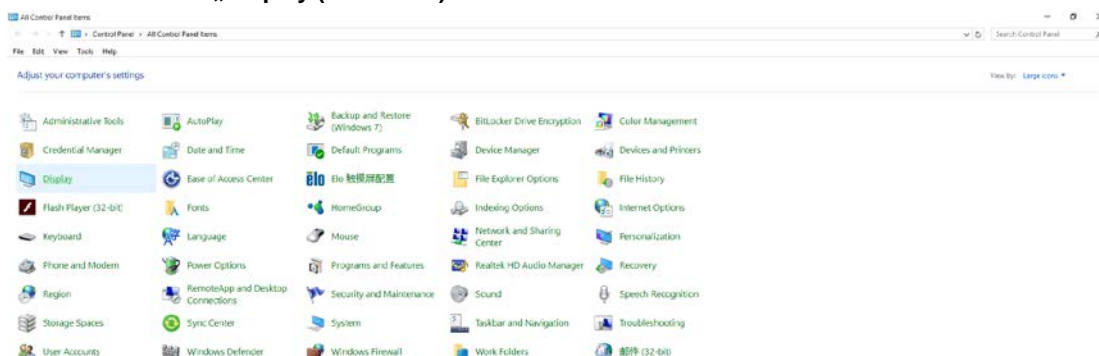
Ovladač monitoru

Windows 10

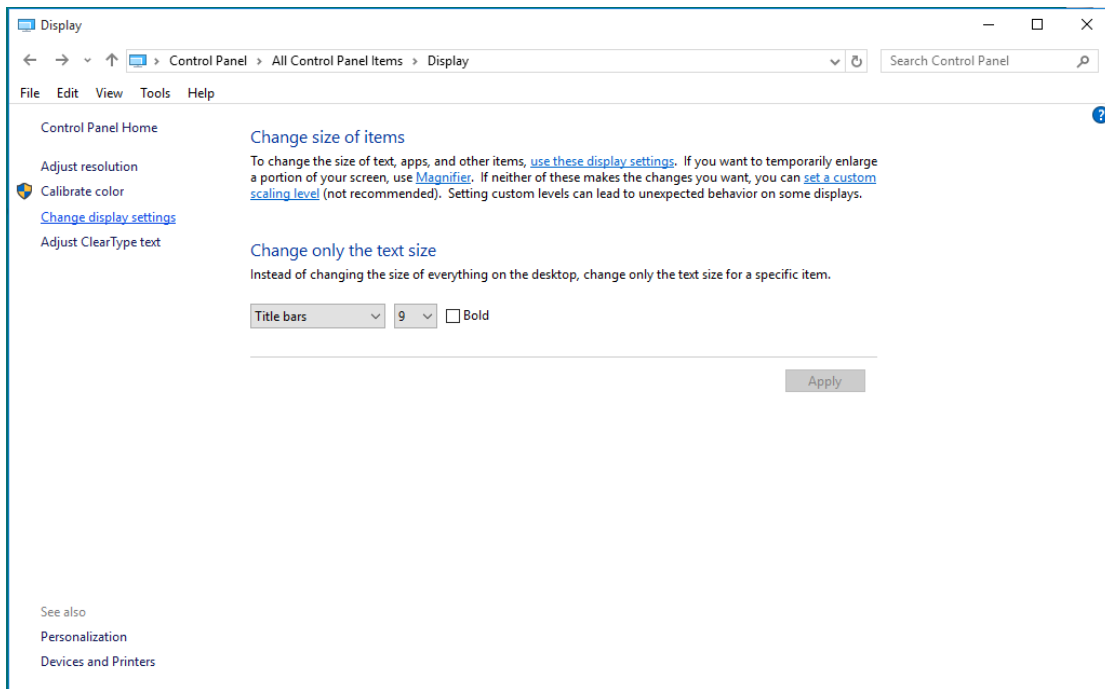
- Spusťte operační systém Windows® 10
- Klikněte pravým tlačítkem na položku START.
- Klikněte na položku „Control Panel (Ovládací panely)“.



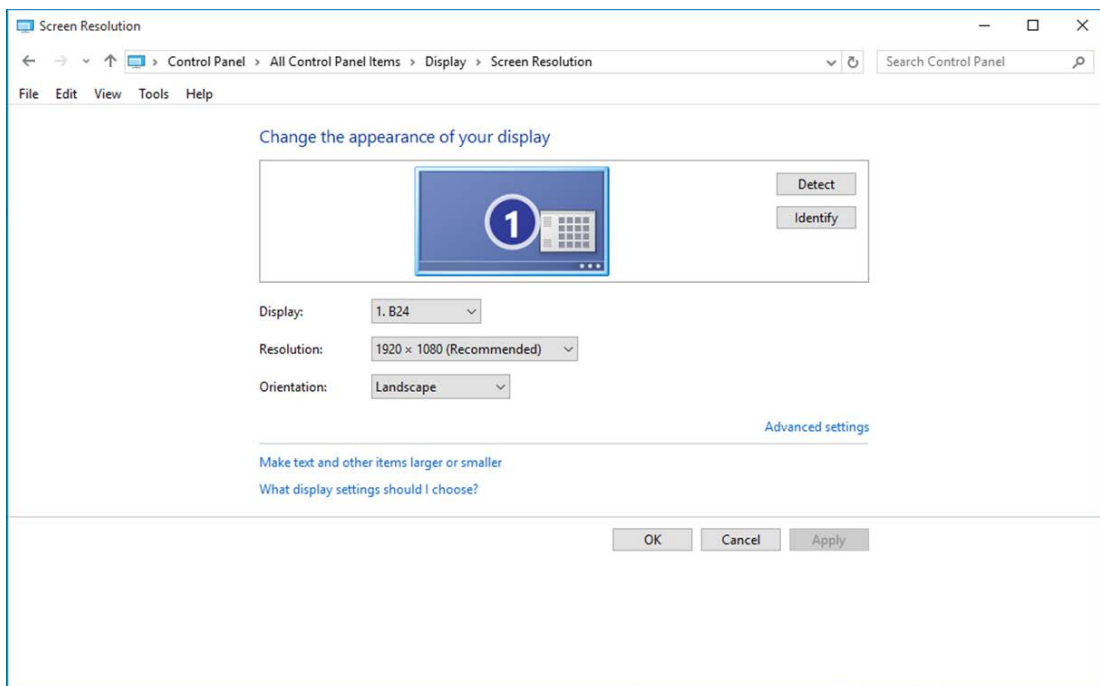
- Klikněte na ikonu „Display (Zobrazení)“.



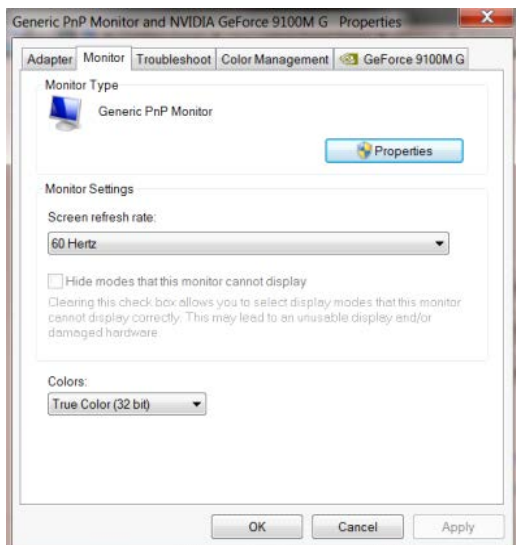
- Klikněte na tlačítko „Change display settings (Změnit nastavení zobrazení)“



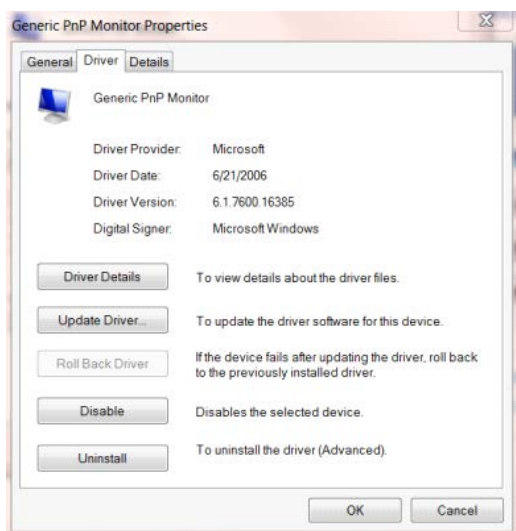
- Klikněte na tlačítko „AdvancedSettings (Upřesnit nastavení)“.



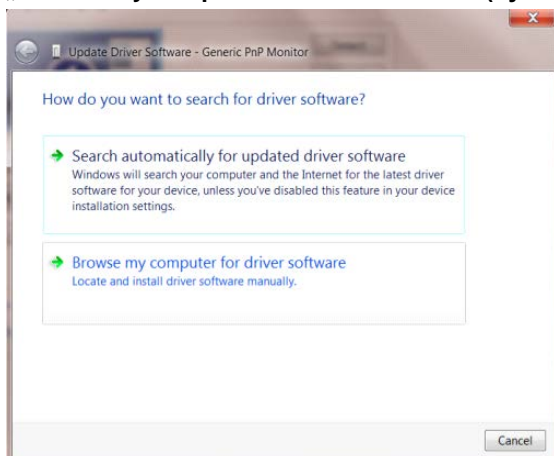
- Klepněte na kartu „**Monitor**“ a potom klepněte na tlačítko „**Properties (Vlastnosti)**“.



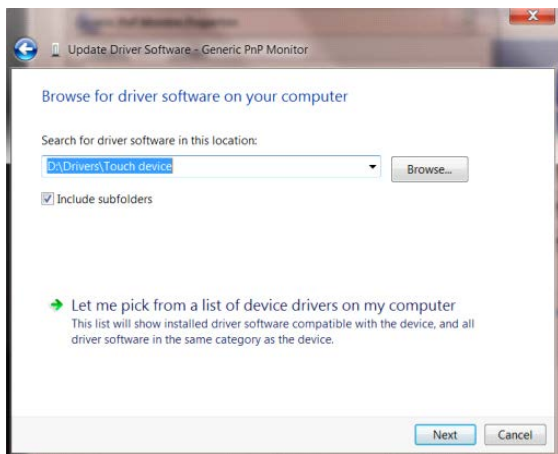
- Klikněte na kartu „**Driver (Ovladač)**“.



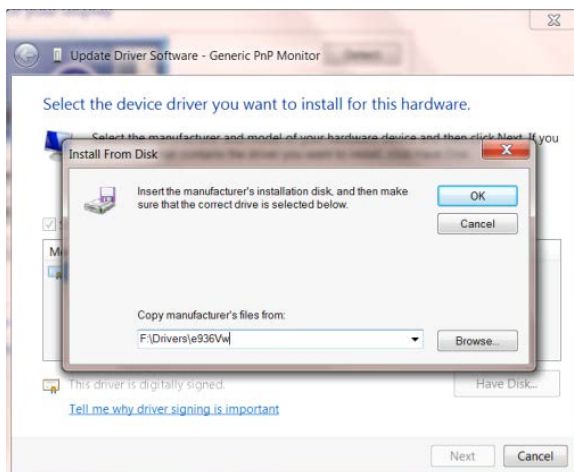
- Otevřete okno „Update Driver Software-Generic PnP Monitor (Aktualizovat softwarový generický PNP ovladač monitoru)“ kliknutím na tlačítko „**Update Driver... (Zaktualizovat ovladač...)**“ a potom klikněte na tlačítko „**Browse my computer for driver software (Vyhledat software ovladače v počítači)**“.



- Vyberte možnost „**Let me pick from a list of device drivers on my computer (Vybrat ovladač ze seznamu)**“.



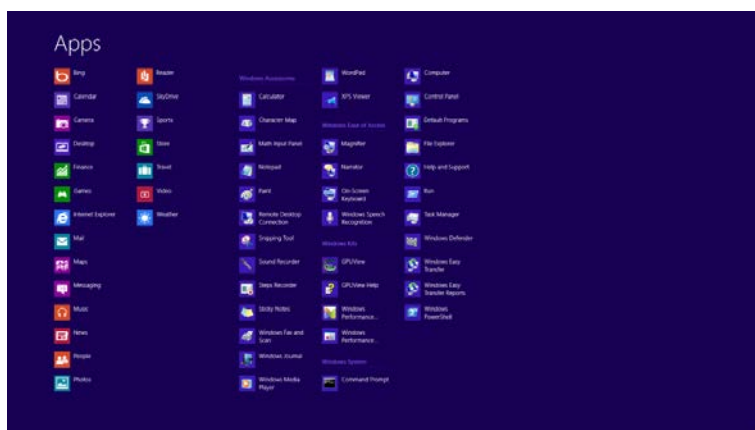
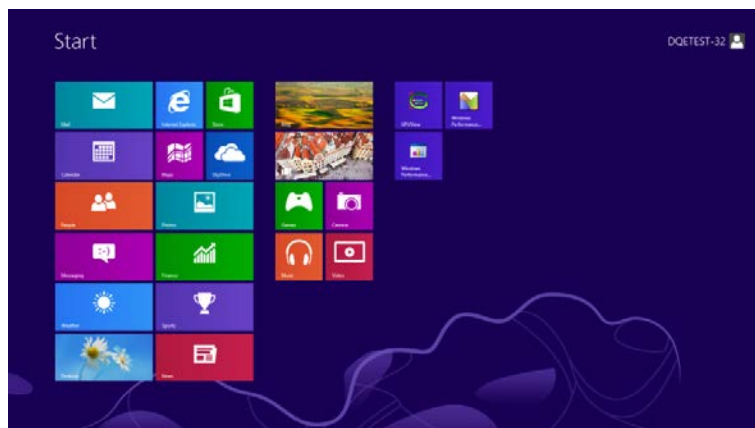
- Klepněte na tlačítko „**Have Disk (Z disku)**“. Klepněte na tlačítko „**Browse (Procházet)**“ a přejděte na následující adresář:
X:\Driver\module name (kde X označuje písmeno jednotky CD-ROM).



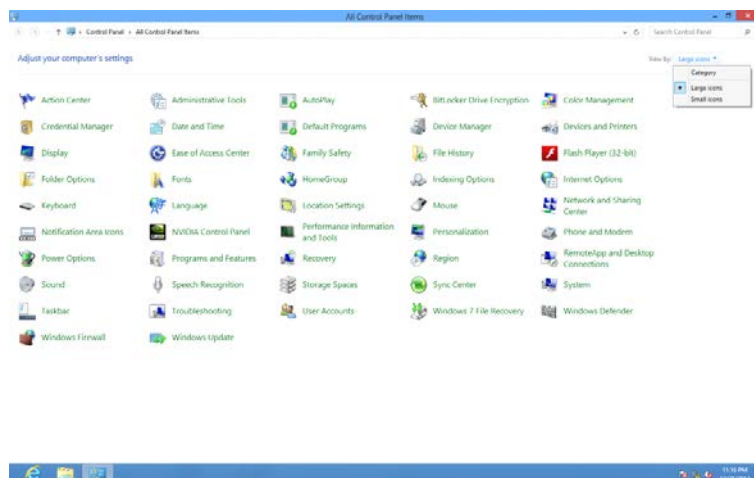
- Vyberte soubor „**xxx.inf**“ a klepněte na tlačítko „**Open (Otevřít)**“. Klepněte na tlačítko „**OK**“.
- Vyberte model vašeho monitoru a klepněte na tlačítko „**Next (Další)**“. Soubory budou zkopírovány z CD na pevný disk.
- Zavřete všechna otevřená okna a vyjměte disk CD.
- Restartujte systém. Systém automaticky vybere maximální obnovovací frekvenci a odpovídající profily korekce barev.

Windows 8

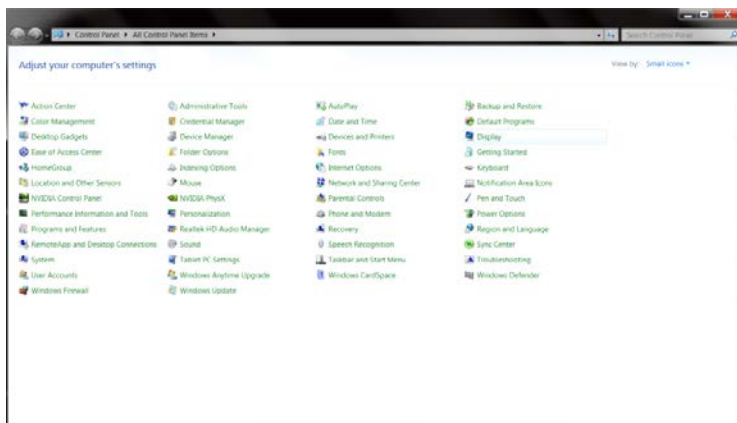
- Spusťte operační systém Windows® 8
- Klepněte pravým tlačítkem a klepněte na **All apps (Všechny aplikace)** v pravém dolním rohu obrazovky.



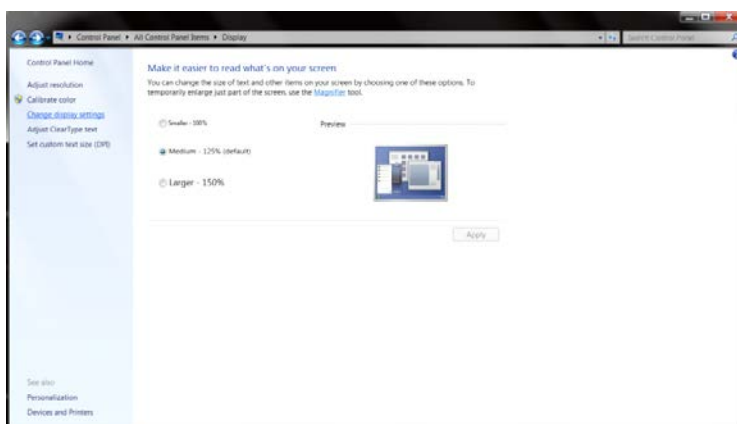
- Klikněte na ikonu „**Control Panel (Ovládací panely)**“
- Nastavte položku „**View by (Zobrazit podle)**“ na „**Large icons (Velké ikony)**“ nebo „**Small icons (Malé ikony)**“.



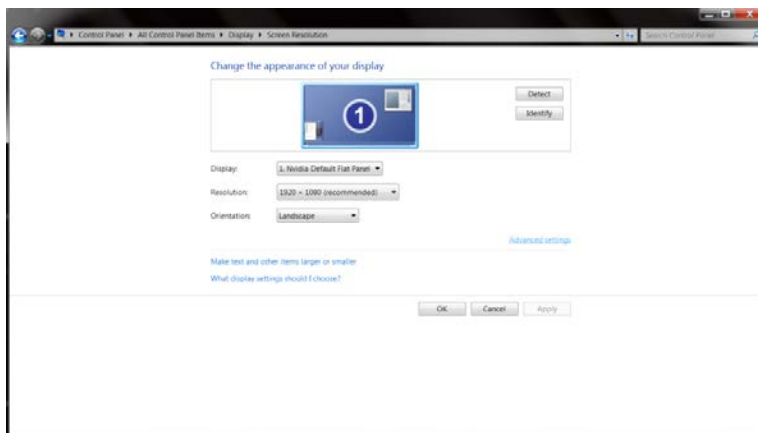
- Klikněte na ikonu „**Display (Zobrazení)**“.



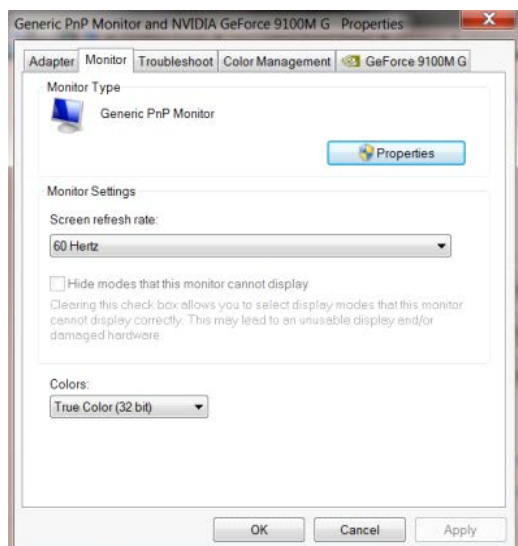
- Klikněte na tlačítko „Change display settings (Změnit nastavení zobrazení)“.



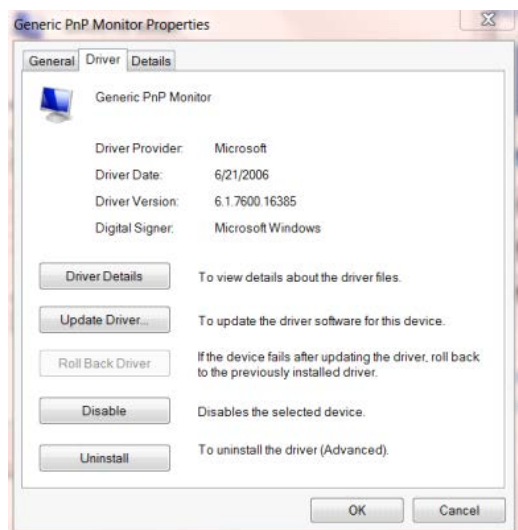
- Klikněte na tlačítko „Advanced Settings (Upřesnit nastavení)“.



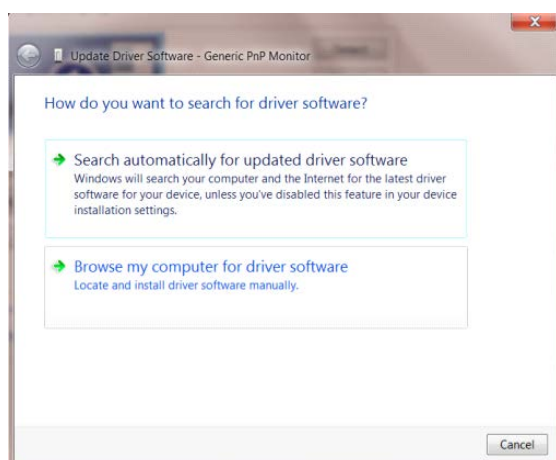
- Klikněte na kartu „Monitor“ a potom klikněte na tlačítko „Properties (Vlastnosti)“.



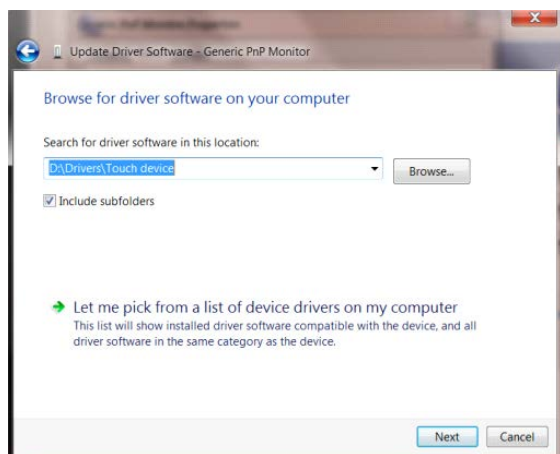
- Klikněte na kartu „Driver (Ovladač)“.



- Otevřete okno „Update Driver Software-Generic PnP Monitor (Aktualizovat software ovladače-Obecný monitor PnP)“ kliknutím na tlačítko „Update Driver... (Aktualizovat ovladač...)“ a potom klikněte na tlačítko „Browse my computer for driver software (Vyhledat ovladač v počítači)“.

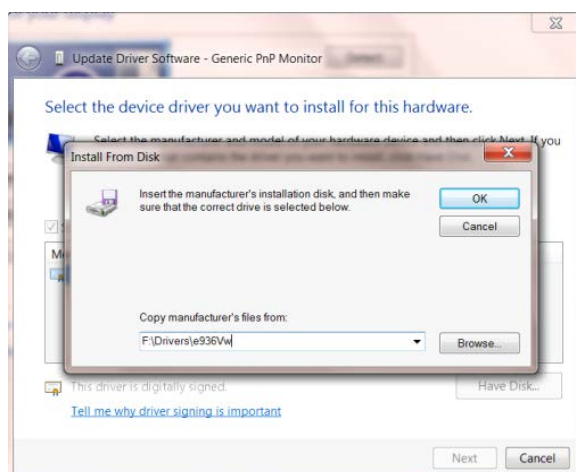


- Vyberte možnost „Let me pick from a list of device on my computer (Vybrat ovladač ze seznamu)“.



- Klikněte na tlačítko „**Have Disk (Z disku)**“. Klikněte na tlačítko „**Browse (Procházet)**“ a přejděte na následující adresář:

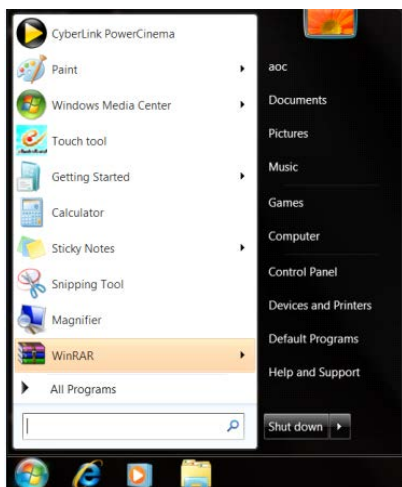
X:\Driver\module name (kde X označuje písmeno jednotky CD-ROM).



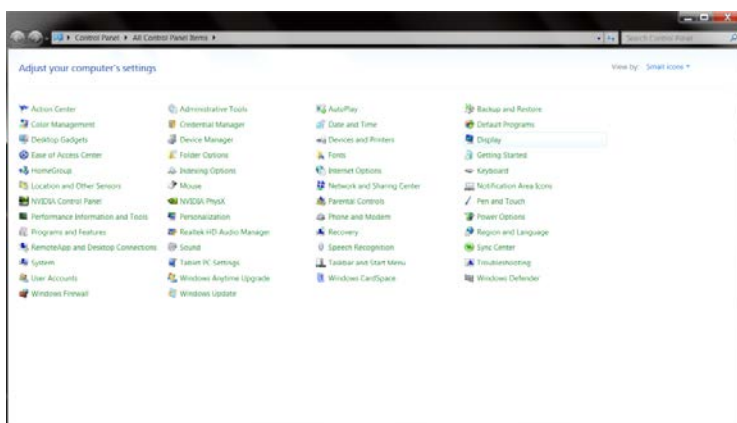
- Vyberte soubor „**xxx.inf**“ a klikněte na tlačítko „**Open (Otevřít)**“. Klikněte na tlačítko „**OK**“.
- Vyberte model vašeho monitoru a klikněte na tlačítko „**Next (Další)**“. Soubory budou zkopírovány z CD na pevný disk.
- Zavřete všechna otevřená okna a vyjměte disk CD.
- Restartujte systém. Systém automaticky vybere maximální obnovovací frekvenci a odpovídající profily korekce barev.

Windows 7

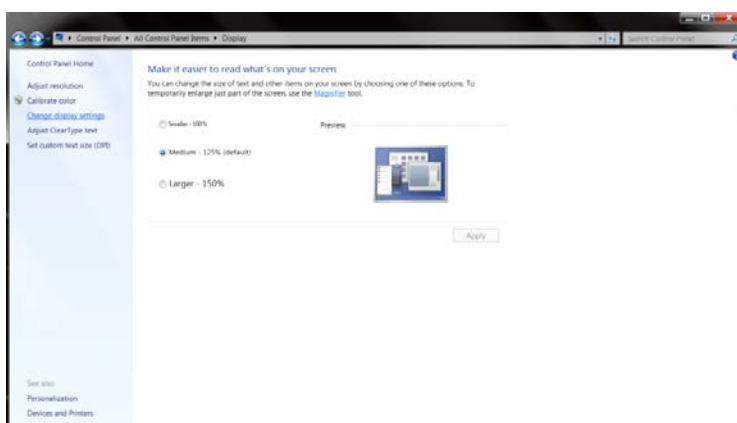
- Spusťte operační systém Windows® 7
- Klepněte na tlačítko „Start“ a potom klepněte na položku „Control Panel (Ovládací panely)“.



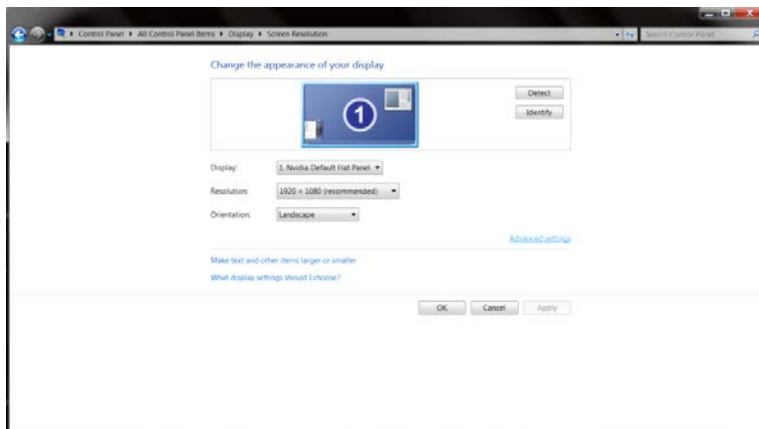
- Klepněte na ikonu „Display (Zobrazení)“.



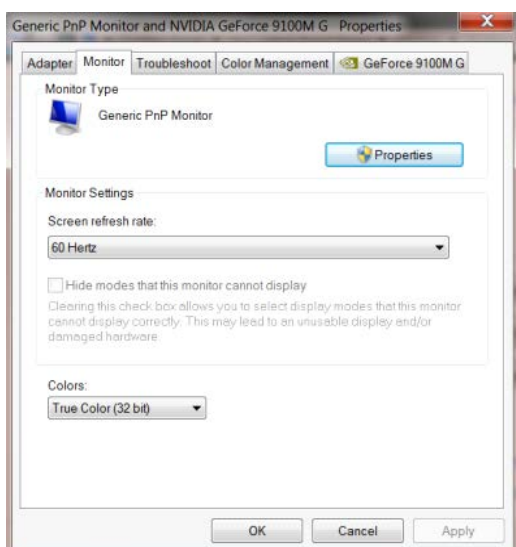
- Klepněte na tlačítko „Change display settings (Změnit nastavení zobrazení)“.



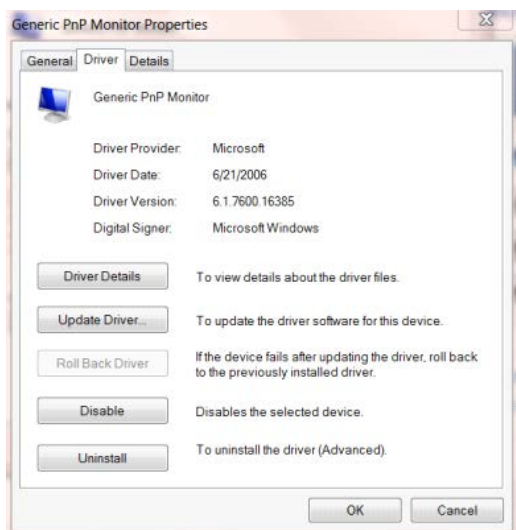
- Klikněte na tlačítko „**Advanced Settings (Upřesnit nastavení)**“.



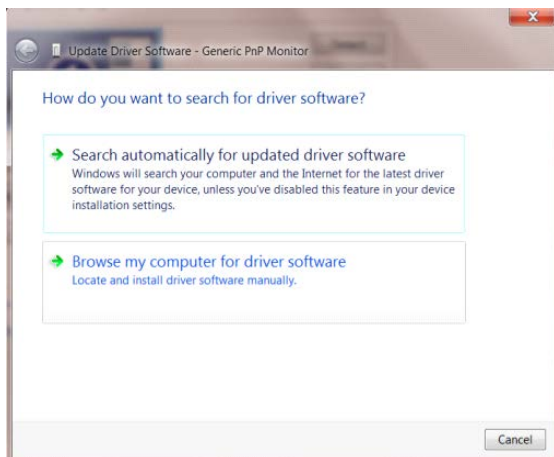
- Klepněte na kartu „**Monitor**“ a potom klepněte na tlačítko „**Properties (Vlastnosti)**“.



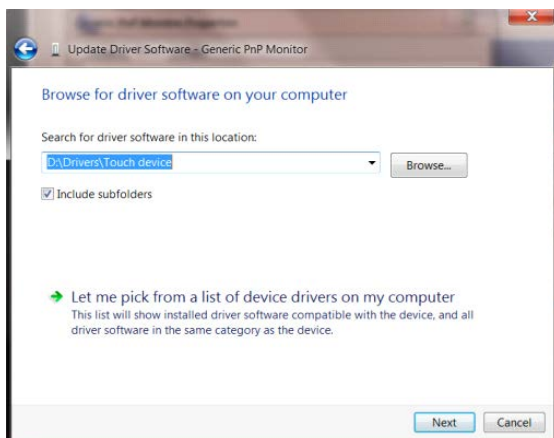
- Klikněte na kartu „**Driver (Ovladač)**“.



- Otevřete okno „**Update Driver Software-Generic PnP Monitor (Aktualizovat softwarový generický PNP ovladač monitoru)**“ kliknutím na tlačítko „**Update Driver... (Zaktualizovat ovladač...)**“ a potom klikněte na tlačítko „**Browse my computer for driver software (Vyhledat software ovladače v počítači)**“.

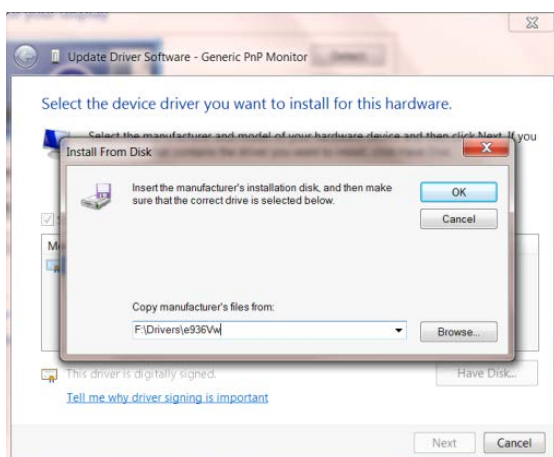


- Vyberte možnost „Let me pick from a list of device drivers on my computer (Vybrat ovladač ze seznamu)“.



- Klepněte na tlačítko „Have Disk (Z disku)“. Klepněte na tlačítko „Properties (Procházet)“ a přejděte na následující adresář:

X:\Driver\module name (kde X označuje písmeno jednotky CD-ROM).



- Vyberte soubor „xxx.inf“ a klepněte na tlačítko „Open (Otevřít)“. Klepněte na tlačítko „OK“.
- Vyberte model vašeho monitoru a klepněte na tlačítko „Next (Další)“. Soubory budou zkopírovány z CD na pevný disk.
- Zavřete všechna otevřená okna a vyjměte disk CD.
- Restartujte systém. Systém automaticky vybere maximální obnovovací frekvenci a odpovídající profily korekce barev.

i-Menu



Vítejte v pokynech pro používání softwaru „i-Menu“ společnosti AOC. Software i-Menu usnadňuje úpravy nastavení zobrazení monitoru prostřednictvím nabídek na obrazovce místo tlačítka OSD na monitoru. Při instalaci postupujte podle pokynů v instalační příručce. Operační systémy podporované softwarem: Windows 10, Windows 8, Windows 7.



e-Saver

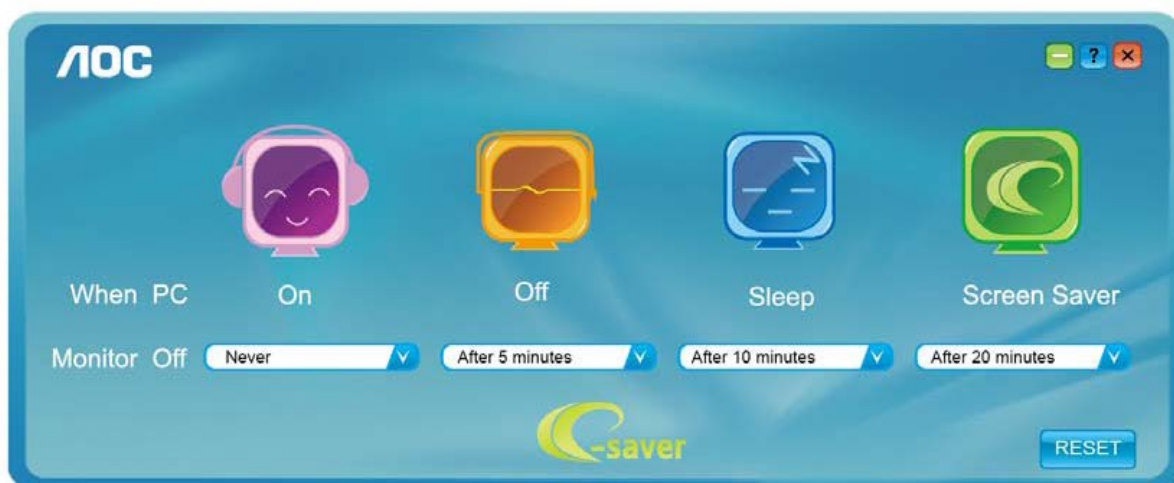


Vitá vás software pro řízení napájení monitoru AOC e-Saver! Software AOC e-Saver je vybaven funkcemi chytrého vypnutí monitoru, které umožňují časovaně vypínat monitor v libovolném stavu počítače (zapnuto, vypnuto, spánek nebo spořič obrazovky); aktuální čas odpočítávání závisí na vašich preferencích (viz příklad níže).

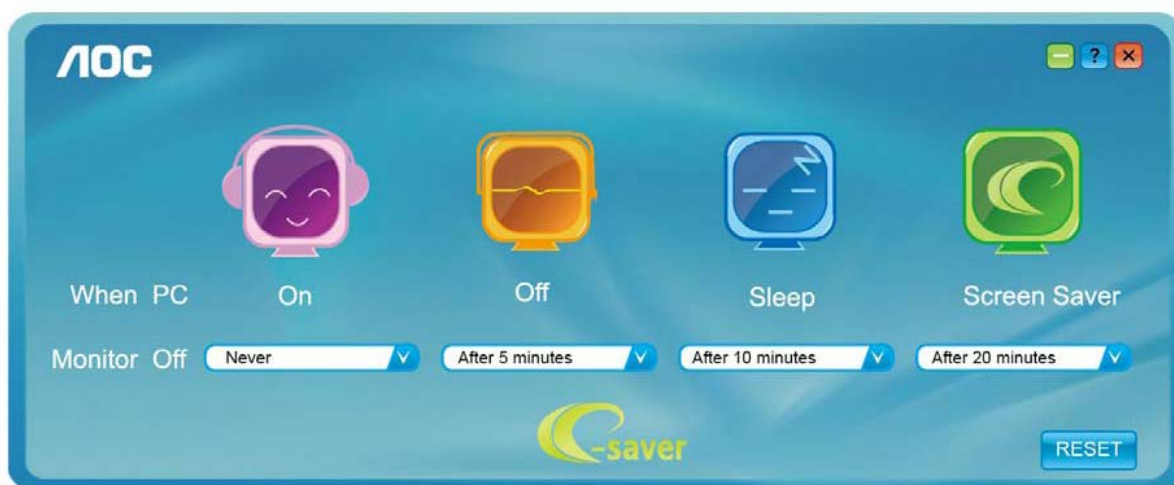
Klepnutím na „driver/e-Saver/setup.exe“ spustíte instalaci softwaru e-Saver a postupujte podle pokynů průvodce.

Pro každý ze čtyř stavů počítače můžete v rozevírací nabídce vybrat požadovanou dobu (v minutách) automatického vypnutí monitoru. Viz výše uvedený příklad:

- 1) Monitor se nikdy nevypne, když je zapnutý počítač.
- 2) Monitor se automaticky vypne 5 minut po vypnutí počítače.
- 3) Monitor se automaticky vypne po 10 minutách režimu spánku/pohotovostního režimu počítače.
- 4) Monitor se automaticky vypne 20 minut po zobrazení spořiče obrazovky.



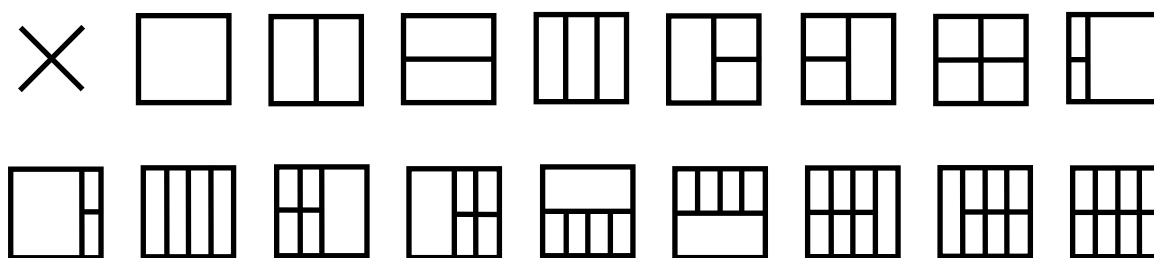
Kliknutím na „RESET (OBNOVIT)“ můžete obnovit výchozí nastavení softwaru e-Saver (viz níže).



Screen+



Vítejte v softwaru "Screen+" od společnosti AOC. Software Screen+ je nástroj pro rozdělení obrazovky pracovní plochy, který rozděluje pracovní plochu na různá podokna a každé podokno zobrazuje jiné okno. Stačí přetáhnout okno, ke kterému chcete přistupovat, do příslušného podokna. Podporuje zobrazení více monitorů pro usnadnění práce. Nainstalujte software podle pokynů instalačního softwaru. Operační systémy podporované softwarem: Windows 10, Windows 8, Windows 7.



Odstraňování problémů

Problém a otázka	Možná řešení
Indikátor napájení nesvíí	Zkontrolujte, zda je vypínač zapnutý a zda je napájecí kabel řádně připojen k elektrické zásuvce a k monitoru.
Žádný obraz na obrazovce	<ul style="list-style-type: none"> • Je napájecí kabel správně připojen? Zkontrolujte připojení napájecího kabelu a zdroj napájení. • Je kabel správně připojen? (Připojeno pomocí kabelu D-sub) Zkontrolujte připojení kabelu DB-15. (Připojeno pomocí kabelu DVI) Zkontrolujte připojení kabelu DVI. * Vstup DVI není u některých modelů k dispozici. • Pokud je zapnuto napájení, restartujte počítač, aby se zobrazila výchozí (přihlašovací) obrazovka. Pokud se zobrazí výchozí obrazovka (přihlašovací), spusťte počítač v použitelném režimu (bezpečný režim pro systém Windows ME/XP/2000) a potom změňte frekvenci grafické karty. (Viz Nastavení optimálního rozlišení) Pokud se výchozí obrazovka (přihlašovací) nezobrazí, kontaktujte servisní středisko nebo prodejce. • Je na obrazovce zobrazena zpráva „Nepodporovaný vstup“? Tato zpráva se může zobrazit, když signál z grafické karty přesáhne maximální rozlišení a frekvenci, které dokáže monitor správně zpracovat. Nastavte maximální rozlišení a frekvenci, které dokáže monitor správně zpracovat. • Zkontrolujte, zda jsou nainstalovány ovladače monitoru AOC.
Obraz je rozmazaný a obsahuje vícenásobné zobrazení	Nastavte ovládací prvky jasu a kontrastu. Stisknutím bude provedeno automatické nastavení. Zkontrolujte, zda nepoužíváte prodlužovací kabel nebo přepínač. Doporučujeme připojit monitor přímo k výstupnímu konektoru grafické karty na zadní straně.
Obraz bliká, skáče nebo je v obraze patrné vlnivé vzorování	Přesuňte od monitoru do větší vzdálenosti elektrické spotřebiče, které mohou způsobovat rušení. Použijte maximální obnovovací frekvenci, kterou monitor umožňuje s použitým rozlišením.
Monitor zatusl v „aktivním pohotovostním režimu“	Síťový vypínač počítače musí být v poloze „zapnuto“ (ON). Grafická karta (video adaptér) počítače musí být zcela a správně usazená do příslušného slotu na počítači. Zkontrolujte, zda je video kabel monitoru správně připojen k počítači. Prohlédněte video kabel monitoru a zkontrolujte, zda není ohnutý žádný kolík. Proveďte, zda počítač pracuje - stiskněte na klávesnici klávesu CAPS LOCK a sledujte diodu LED CAPS LOCK. Tato dioda LED by se měla po stisknutí klávesy CAPS LOCK buď rozsvítit nebo zhasnout.
Chybí některá ze základních barev (ČERVENÁ, ZELENÁ nebo MODRÁ).	Prohlédněte video kabel monitoru a zkontrolujte, zda není poškozen žádný kolík. Zkontrolujte, zda je video kabel monitoru správně připojen k počítači.
Obraz na obrazovce nemá správnou velikost nebo není správně vystředěn	Upravte vodorovnou a svislou polohu nebo stiskněte klávesovou zkratku (AUTO).
V obrazu jsou barevné poruchy (bílá barva nevypadá jako bílá)	Nastavte barvu RGB nebo zvolte požadovanou barevnou teplotu.
Horizontální nebo vertikální rušení obrazu	Uživatelé systému Windows 95/98/2000/ME/XP: vypněte počítač. Nastavte položku FREKVENCE a ZAOSTŘENÍ. Stisknutím bude provedeno automatické nastavení.

Technické údaje

Obecné specifikace

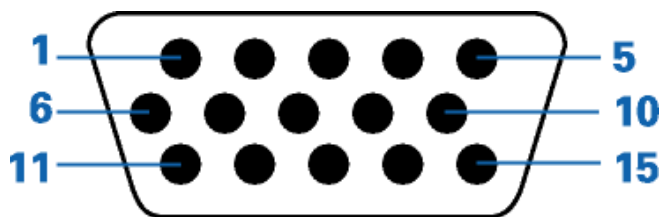
Panel	Název modelu	G2590PX		
	Zobrazovací systém	Barevný monitor TFT LCD		
	Zobrazitelná velikost obrazu	24,5inch, 62,228 cm úhlopříčně		
	Rozteč pixelů	0, 2832mm (v) × 0, 2802mm (h)		
	Video	Analogové rozhraní RGB & rozhraní HDMI & rozhraní DP		
	Oddělená synchronizace	H/V TTL		
	Zobrazení barev	16,7 mil. barev		
Jiné	Rozsah horizontální frekvence	30k~160kHz(D-SUB/HDMI1.4) 160kHz(DP)		
	Velikost vodorovného snímání (max.)	543,744mm		
	Rozsah vertikální frekvence	50~146Hz(D-SUB) 30~146Hz(HDMI1.4/DP)		
	Velikost svislého snímání (max.)	302,616mm		
	Optimální předvolené rozlišení	1920x1080@60Hz(D-SUB) 1920 x1080@144Hz (HDMI/DP) Notice:" low input lag" used above 120 Hz frequency the effect is better.		
	Technologie Plug & Play	VESA DDC2B/CI		
	Vstupní konektor	VGA/ HDMI/DP/Audio input/USB		
	Vstup videosignálu	Analogový: 0,7Vp-p (standardní), 75 ohmů, TMDS		
	Výstupní konektor	Výstup pro sluchátka		
	Zdroj napájení	100-240V~,50/60Hz		
	Příkon	Typicky (jas = 90, kontrast = 50)	66W	
		Max. (jas = 100, kontrast =100)	≤23W	
		Snížená spotřeba	≤ 0,5W	
Off timer (Časovač vypnutí)	0 - 24 hodin			
Repro	2W*2			
Fyzické vlastnosti	Typ konektoru	VGA\HDMI\DP\ Výstup pro sluchátka \ Line In		
	Typ signálního kabelu	Odpojitelný		
	Rozměry a hmotnost:			
	Výška (s podstavcem)	383,2~513,2mm		
	Šířka	558,6mm		
	Hloubka	199,5mm		
	Hmotnost (pouze monitor)	5,43Kg		

Ekologie	Teplota	Provozní	0°~ 40°
		Mimo provoz	-25°~ 55°
	Vlhkost	Provozní	10% až 85% (bez kondenzace)
		Mimo provoz	5% až 93% (bez kondenzace)
	Nadmořská výška	Provozní	0 ~ 5 000 m (0 ~ 16 404 stop)
		Mimo provoz	0~ 12 192 m (0~ 40 000 stop)

Předvolené režimy zobrazení

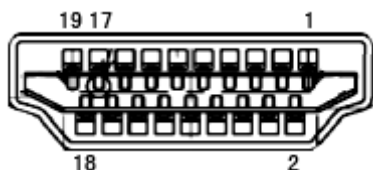
STANDARD	ROZLIŠENÍ	HORIZONTÁLNÍ FREKVENCE (kHz)	VERTIKÁLNÍ FREKVENCE (Hz)	Zdroj
VGA	640x480@60Hz	31.469	59.94	Všechny
	640x480@72Hz	37.861	72.809	Všechny
	640x480@75Hz	37.5	75	Všechny
	640x480@67Hz	35	66.667	Všechny
	640x480@100Hz	51.08	99.769	Všechny
	640x480@120Hz	61.91	119.518	Všechny
Dos	720x400@70Hz	31.469	70.087	Všechny
SVGA	800x600@56Hz	35.156	56.25	Všechny
	800x600@60Hz	37.879	60.317	Všechny
	800x600@72Hz	48.077	72.188	Všechny
	800x600@75Hz	46.875	75	Všechny
	800x600@100Hz	63.68	99.662	Všechny
	800x600@120Hz	77.43	119.854	Všechny
XGA	1024x768@60Hz	48.363	60.004	Všechny
	1024x768@70Hz	56.476	70.069	Všechny
	1024x768@75Hz	60.023	75.029	Všechny
	1024x768@100Hz	81.58	99.972	Všechny
	1024x768@120Hz	98.96	119.804	Všechny
SXGA	1280x1024@60Hz	63.981	60.02	Všechny
	1280x1024@75Hz	79.976	75.025	Všechny
Full HD	1920x1080@60Hz	67.5	60	Všechny
	1920 x 1080@100Hz	114.6	99.898	HDMI/DP
	1920 x 1080@120Hz	139.1	119.93	HDMI/DP
	1920 x 1080@144Hz	158.1	144	HDMI/DP

Přiřazení kolíků

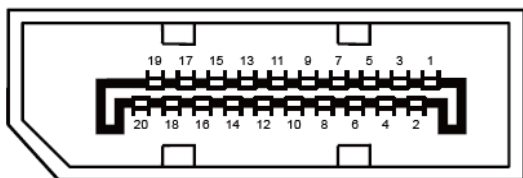


15kolíkový kabel signálu pro barevný monitor

Číslo kolíku	15kolíková strana signálního kabelu	Číslo kolíku	15kolíková strana signálního kabelu
1	Video-červená	9	+5V
2	Video-zelená	10	Uzemnění
3	Video-modrá	11	N.C.
4	N.C.	12	DDC-Sériová data
5	Detekce kabelu	13	H-synch.
6	GND-R (č.)	14	V-synch.
7	GND-G (z.)	15	DDC-Sériové hodiny
8	GND-B (m.)		



Č. kontaktu	Název signálu	Č. kontaktu	Název signálu	Č. kontaktu	Název signálu
1.	TMDS data 2+	9.	TMDS data 0-	17.	DDC/CEC uzemnění
2.	TMDS data 2 stínění	10.	Frekvence TMDS +	18.	Napájení +5V
3.	TMDS data 2-	11.	Stínění frekvence TMDS	19.	Detekce připojení za chodu
4.	TMDS data 1+	12.	Frekvence TMDS -		
5.	TMDS data 1 stínění	13.	CEC		
6.	TMDS data 1-	14.	Vyhrazeno (N.C. v zařízení)		
7.	TMDS data 0+	15.	SCL		
8.	TMDS data 0 stínění	16.	SDA		



20kolíkový kabel signálu pro barevný monitor

Č. kolíku	Název signálu	Č. kolíku	Název signálu
1	ML_Lane 3 (n)	11	GND (zem.)
2	GND (zem.)	12	ML_Lane 0 (p)
3	ML_Lane 3 (p)	13	CONFIG1
4	ML_Lane 2 (n)	14	CONFIG2
5	GND (zem.)	15	AUX_CH(p)
6	ML_Lane 2 (p)	16	GND (zem.)
7	ML_Lane 1 (n)	17	AUX_CH(n)
8	GND (zem.)	18	Detekce připojení za chodu
9	ML_Lane 1 (p)	19	Zpět. DP_PWR
10	ML_Lane 0 (n)	20	DP_PWR

Plug and Play

Funkce Plug & Play DDC2B

Tento monitor disponuje možnostmi VESA DDC2B v souladu s normou VESA DDC. To umožňuje monitoru, aby informoval systém o své identitě, v závislosti na úrovni použité DDC a komunikoval i s dalšími informacemi týkajícími se svých zobrazovacích schopností.

DDC2B představuje obousměrný datový kanál, založený na protokolu I2C. Zařízení si může vyžádat informace EDID přes kanál DDC2B.

Směrnice

Prohlášení amerického telekomunikačního úřadu (FCC)

Prohlášení FCC o rádiovém rušení frekvencí Třídy B VAROVÁNÍ: (PRO MODELY CERTIFIKOVANÉ FCC)

POZNÁMKA: Toto zařízení bylo testováno a ověřeno, že vyhovuje parametrům pro digitální přístroj třídy B podle části 15 Pravidel FCC. Tato omezení mají poskytnout rozumnou ochranu před škodlivým rušením pro instalace v obytných prostorách. Zařízení vytváří, používá a může vyzařovat elektromagnetické záření na rádiových frekvencích a při zanedbání pokynů pro instalaci a používání může způsobit nežádoucí rušení rozhlasového a televizního vysílání. Ale neexistuje žádná záruka, že v konkrétní instalaci nedojde k rušení. Pokud toto zařízení způsobuje škodlivé rušení příjmu rozhlasu nebo televize, což lze zjistit tak, že zařízení vypnete a zapnete, uživateli doporučujeme zkusit odstranit rušení pomocí jedné nebo několika z následujících metod:

Otočte nebo přemístěte přijímací anténu.

Zvětšete odstup mezi zařízením a přijímačem.

Připojte zařízení do zásuvky na jiném okruhu, než do kterého je připojen přijímač.

Poradte se s dodavatelem nebo zkušeným rozhlasovým/TV technikem.

UPOZORNĚNÍ:

V případě jakýchkoli změn nebo úprav tohoto zařízení, které nebyly výslovně schváleny stranou odpovědnou za shodu, hrozí uživateli ztráta oprávnění k provozování zařízení.

Aby byly dodrženy limity vyzařování, musejí být používány stíněné kabely rozhraní a napájecí kabel (pokud jsou součástí zapojení).

Výrobce není zodpovědný za jakékoli rušení radiopřijímače nebo televizoru, které je způsobeno neautorizovanou úpravou tohoto zařízení. Tato odpovědnost je výhradně na uživateli, který musí toto rušení odstranit. Tato odpovědnost je výhradně na uživateli, který musí toto rušení odstranit.

Prohlášení WEEE

Likvidace použitých elektrických a elektronických výrobků pro domácnosti v zemích EU.



Tento symbol na výrobku nebo na jeho balení označuje, že je zakázáno výrobek likvidovat společně s komunálním odpadem. Použitý elektrický nebo elektronický výrobek jste povinni odevzdat na vyhrazeném sběrném místě k další recyklaci. Oddělený sběr a recyklace použitých elektrických a elektronických výrobků pomáhá zachovávat přírodní zdroje a zajišťuje, že bude recyklace provedena takovým způsobem, který nepoškozuje lidské zdraví a životní prostředí. Další informace o nejbližším sběrném místě, na kterém můžete odevzdat použitý elektrický nebo elektronický výrobek, vám poskytne orgán místní samosprávy, nejbližší sběrná služba nebo prodejce, u kterého jste výrobek zakoupili.

Služba

Znění záruky pro Evropu

OMEZENÁ TŘÍLETÁ ZÁRUKA*

Společnost AOC International (Europe) BV poskytuje na AOC LCD monitory prodané v Evropě záruku, že nebudou vykazovat vady materiálu nebo zpracování po dobu tří (3) let ode dne zakoupení prvním spotřebitelem. Během této doby společnost AOC International (Europe) BV podle vlastního uvážení závadný produkt opraví za použití nových nebo repasovaných dílů nebo jej vymění za nový nebo repasovaný produkt bezplatně vyjma případů* uvedených níže. Pokud nepředložíte doklad o zakoupení, začíná záruka běžet 3 měsíce po datu výroby, uvedeném na produktu.

Pokud je zřejmé, že výrobek je závadný, obraťte se na místního prodejce nebo postupujte podle záručních pokynů uvedených v informacích o servisu a podpoře na webových stránkách společnosti AOC www.aoc-europe.com. Náklady na doručení a vrácení po dobu záruky jsou předplaceny společností AOC. Nezapomeňte přiložit k výrobku doklad o nákupu s uvedeným datem a doručte certifikovanému nebo autorizovanému servisnímu středisku AOC za následujících podmínek:

- LCD monitor správně zabalte do vhodné krabice (AOC doporučuje původní karton, který dokáže monitor během přepravy dobře ochránit).
- Na adresním štítku uveďte číslo RMA
- Na krabici uveďte číslo RMA

AOC International (Europe) B.V. uhradí náklady na zpětné odeslání v rámci jedné ze zemí uvedených v tomto znění záruky. AOC International (Europe) B.V. nenesou odpovědnost za žádné náklady související s přepravou produktu přes mezinárodní hranice. Patří sem také mezinárodní hranice s EU. Pokud nebude LCD monitor připraven k vyzvednutí v době, kdy se dostaví kurýr, bude vám účtován poplatek za vyzvednutí.

*** Tato omezená záruka se nevztahuje na žádné ztráty nebo škody způsobené:**

- Poškození během doručování z důvodu nevhodného zabalení
- Nesprávná instalace nebo údržba v rozporu s pokyny v uživatelské příručce společnosti AOC
- nevhodnou manipulací
- nedbalostí
- z jakékoli příčiny mimo běžné komerční nebo průmyslové použití
- neodbornými úpravami
- opravou, úpravou nebo instalací doplňků nebo dílů jinou osobou, než odborným pracovníkem certifikovaného nebo autorizovaného servisního střediska AOC
- nevhodným prostředím, například vlhkem, vodou nebo prachem
- násilné poškození, zemětřesení a teroristický útok
- nadměrným nebo nevhodným vytápěním nebo klimatizováním nebo výpadky, přepětím nebo jinými výkyvy elektrického napájení

Tato omezená záruka se nevztahuje na žádný firmware nebo hardware výrobku, který jste vy nebo jiná strana

upravili nebo změnili; za takové úpravy nebo změny nesete plnou odpovědnost.

Všechny AOC LCD monitory jsou vyráběny v souladu s normou kvality obrazových bodů ISO 9241-307 Class 1.

Po vypršení záruky bude mít nadále přístup ke všem dostupným servisním možnostem, ale ponese náklady na opravu, včetně náhradních dílů, práce, dopravy (případně) a platných daní. Než potvrdíte vaše rozhodnutí o provedení opravy, certifikované nebo autorizované servisní středisko AOC vám poskytne odhad nákladů na opravu.

VŠECHNY VÝSLOVNÉ A PŘEDPOKLÁDANÉ ZÁRUKY NA TENTO PRODUKT (VČETNĚ ZÁRUK PRODEJNOSTI A VHODNOSTI PRO KONKRÉTNÍ ÚČEL) JSOU ČASOVĚ OMEZENÉ NA DOBU TŘÍ (3) LET NA DÍLY A PRÁCI ODE DNE PRVOTNÍHO ZAKOUPENÍ. PO UPLYNUTÍ TÉTO DOBY NEPLATÍ ŽÁDNÉ ZÁRUKY (VÝSLOVNÉ ANI PŘEDPOKLÁDANÉ). ZÁVAZKY SPOLEČNOSTI AOC INTERNATIONAL (EUROPE) B.V. A VAŠE OPRAVNÉ PROSTŘEDKY UVEDENÉ V TOMTO ZNĚNÍ ZÁRUKY JSOU JEDINÉ A VÝHRADNÍ. ZÁVAZEK SPOLEČNOSTI AOC INTERNATIONAL (EUROPE) B.V., AŽ UŽ SE ZAKLÁDÁ NA OBCHODNÍM NEBO OBČANSKÉM PRÁVU, ZÁRUCE, PŘÍSNÉ ODPOVĚDNOSTI NEBO JINÉ TEORII, NEMŮŽE PŘESÁHNOUT CENU KONKRÉTNÍ JEDNOTKY, JEJÍŽ ZÁVADA NEBO POŠKOZENÍ JE DŮVODEM REKLAMACE. SPOLEČNOST AOC INTERNATIONAL (EUROPE) B.V. V ŽÁDNÉM PŘÍPADĚ NENESE ODPOVĚDNOST ZA JAKÉKOLI ZTRÁTY ZISKU, ZTRÁTY POUŽÍVÁNÍ NEBO PROSTOR NEBO VYBAVENÍ NEBO ZA JAKÉKOLI NEPŘÍMÉ, NÁHODNÉ NEBO NÁSLEDNÉ ŠKODY. NĚKTERÉ STÁTY NEPOVOLUJÍ VÝJIMKY ČI OMEZENÍ NÁHODNÝCH NEBO NÁSLEDNÝCH POŠKOZENÍ, TAKŽE VÝŠE UVEDENÉ OMEZENÍ SE NA VÁS NEMUSÍ VZTAHOVAT. AČKOLI VÁM TATO OMEZENÁ ZÁRUKA POSKYTUJE SPECIFICKÁ ZÁKONNÁ PRÁVA, MŮŽETE MÍT DALŠÍ PRÁVA, KTERÁ SE V JEDNOTLIVÝCH ZEMÍCH LIŠÍ. TATO OMEZENÁ ZÁRUKA JE PLATNÁ POUZE PRO PRODUKTY ZAKOUPENÉ V ČLENSKÝCH ZEMÍCH EVROPSKÉ UNIE.

Informace obsažené v tomto dokumentu podléhají změnám bez předchozího upozornění. For more information, please visit: <http://www.aoc-europe.com>

Prohlášení o záruce pro Střední Východ a Afriku (MEA)

A

Společenství nezávislých států (CIS)

OMEZENÁ JEDNO až TŘÍLETÁ ZÁRUKA*

Na monitory AOC LCD prodávané na Středním Východě a v Africe (MEA) a ve Společenství nezávislých států (CIS) poskytuje společnost AOC International (Europe) B.V. záruku, že tento výrobek bude bez závad na materiálu nebo provedení po dobu jednoho (1) až tří (3) let ode dne výroby v závislosti na zemi, ve které byl výrobek zakoupen. Během této doby společnost AOC International (Europe) B.V. nabízí záruční podporu pro případ vrácení autorizovanému servisnímu středisku nebo prodejci AOC a podle vlastního uvážení závadný výrobek opraví za použití nových nebo repasovaných dílů nebo jej vymění za nový nebo repasovaný výrobek bezplatně vyjma případů* uvedených níže. Podle standardních pravidel bude záruční doba vypočtena z data výroby určeného podle výrobního ID čísla výrobku, ale celková záruční doba bude patnáct (15) až třicet devět (39) měsíců od MFD (data výroby) v závislosti na zemi, ve které by výrobek zakoupen. Za výjimečné budou považovány případy, kdy podle výrobního ID čísla výrobku je výrobek po záruce a podobně; v takových případech bude nutné předložit původní fakturu/doklad o zakoupení.

Pokud je zřejmé, že výrobek je závadný, obraťte se na nejbližšího autorizovaného prodejce AOC nebo postupujte podle záručních pokynů uvedených v informacích o servisu a podpoře na webových stránkách společnosti AOC:

- Egypt: http://aocmonitorap.com/egypt_eng
- CIS Centrální Asie: <http://aocmonitorap.com/ciscentral>
- Střední Východ: <http://aocmonitorap.com/middleeast>
- Jižní Afrika: <http://aocmonitorap.com/southafrica>
- Saúdská Arábie: <http://aocmonitorap.com/saudiarabia>

Nezapomeňte přiložit k výrobku doklad o nákupu s uvedeným datem a doručte autorizovanému servisnímu středisku nebo prodejci AOC za následujících podmínek:

- LCD monitor správně zabalte do vhodné krabice (AOC doporučuje původní karton, který dokáže monitor během přepravy dobře ochránit).
- Na adresním štítku uveďte číslo RMA
- Na krabici uveďte číslo RMA

*** Tato omezená záruka se nevztahuje na žádné ztráty nebo škody způsobené:**

- Poškození během doručování z důvodu nevhodného zabalení
- Nesprávná instalace nebo údržba v rozporu s pokyny v uživatelské příručce společnosti AOC
- nevhodnou manipulací
- nedbalostí
- z jakékoli příčiny mimo běžné komerční nebo průmyslové použití
- neodbornými úpravami

- opravou, úpravou nebo instalací doplňků nebo dílů jinou osobou, než odborným pracovníkem certifikovaného nebo autorizovaného servisního střediska AOC
- nevhodným prostředím, například vlhkem, vodou nebo prachem
- násilné poškození, zemětřesení a teroristické útoky
- nadměrným nebo nevhodným vytápěním nebo klimatizováním nebo výpadky, přepětím nebo jinými výkyvy elektrického napájení

Tato omezená záruka se nevztahuje na žádný firmware nebo hardware výrobku, který jste vy nebo jiná strana upravili nebo změnili; za takové úpravy nebo změny nesete plnou odpovědnost.

Všechny AOC LCD monitory jsou vyráběny v souladu s normou kvality obrazových bodů ISO 9241-307 Class 1.

Po vypršení záruky bude mít nadále přístup ke všem dostupným servisním možnostem, ale ponese náklady na opravu, včetně náhradních dílů, práce, dopravy (případně) a platných daní. Než potvrdíte vaše rozhodnutí o provedení opravy, certifikované nebo autorizované servisní středisko nebo prodejce AOC vám poskytne odhad nákladů na opravu.

VŠECHNY VÝSLOVNÉ A PŘEDPOKLÁDANÉ ZÁRUKY NA TENTO VÝROBEK (VČETNĚ ZÁRUK PRODEJNOSTI A VHODNOSTI PRO KONKRÉTNÍ ÚČEL) JSOU ČASOVĚ OMEZENÉ NA DOBU JEDNOHO (1) AŽ TŘÍ (3) LET NA DÍLY A PRÁCI ODE DNE PRVOTNÍHO ZAKOUPENÍ. PO UPLYNUTÍ TÉTO DOBY NEPLATÍ ŽÁDNÉ ZÁRUKY (VÝSLOVNÉ ANI PŘEDPOKLÁDANÉ). ZÁVAZKY SPOLEČNOSTI AOC INTERNATIONAL (EUROPE) B.V. A VAŠE OPRAVNÉ PROSTŘEDKY UVEDENÉ V TOMTO ZNĚNÍ ZÁRUKY JSOU JEDINÉ A VÝHRADNÍ. ZÁVAZEK SPOLEČNOSTI AOC INTERNATIONAL (EUROPE) B.V., AŽ UŽ SE ZAKLÁDÁ NA OBCHODNÍM NEBO OBČANSKÉM PRÁVU, ZÁRUCE, PŘÍSNÉ ODPOVĚDNOSTI NEBO JINÉ TEORII, NEMŮŽE PŘESÁHNOUT CENU KONKRÉTNÍ JEDNOTKY, JEJÍŽ ZÁVADA NEBO POŠKOZENÍ JE DŮVODEM REKLAMACE. SPOLEČNOST AOC INTERNATIONAL (EUROPE) B.V. V ŽÁDNÉM PŘÍPADĚ NENESE ODPOVĚDNOST ZA JAKÉKOLI ZTRÁTY ZISKU, ZTRÁTY POUŽÍVÁNÍ NEBO PROSTOR NEBO VYBAVENÍ NEBO ZA JAKÉKOLI NEPŘÍMÉ, NÁHODNÉ NEBO NÁSLEDNÉ ŠKODY. NĚKTERÉ STÁTY NEPOVOLUJÍ VÝJIMKY ČI OMEZENÍ NÁHODNÝCH NEBO NÁSLEDNÝCH POŠKOZENÍ, TAKŽE VÝŠE UVEDENÉ OMEZENÍ SE NA VÁS NEMUSÍ VZTAHOVAT. AČKOLI VÁM TATO OMEZENÁ ZÁRUKA POSKYTUJE SPECIFICKÁ ZÁKONNÁ PRÁVA, MŮŽETE MÍT DALŠÍ PRÁVA, KTERÁ SE V JEDNOTLIVÝCH ZEMÍCH LIŠÍ. TATO OMEZENÁ ZÁRUKA JE PLATNÁ POUZE PRO PRODUKTY ZAKOUPENÉ V ČLENSKÝCH ZEMÍCH EVROPSKÉ UNIE.

Informace obsažené v tomto dokumentu podléhají změnám bez předchozího upozornění. For more information, please visit: <http://www.aocmonitorap.com>

ZÁSADY SPOLEČNOSTI AOC TÝKAJÍCÍ SE OBRAZOVÝCH BODŮ

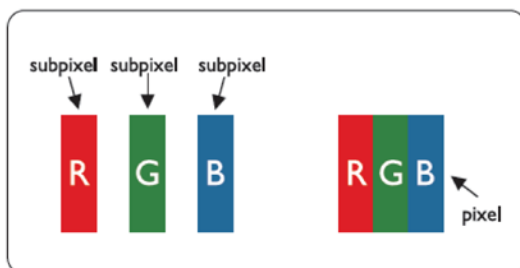
ISO 9241-307 TRÍDA 1

25. července 2013

Společnost AOC se snaží dodávat produkty nejvyšší kvality. Používá několik nejpokročilejších výrobních postupů výroby v tomto odvětví a prosazuje přísnou kontrolu kvality. Defektům obrazových bodů nebo dílčích obrazových bodů u panelů monitorů TFT, které se používají pro ploché monitory, se nicméně někdy nedá zabránit. Žádný výrobce nemůže zaručit, že všechny panely budou bez defektů obrazových bodů, ale společnost AOC zaručuje, že každý monitor s nepřijatelným počtem defektů bude v rámci záruky opraven nebo vyměněn. Tyto zásady týkající se obrazových bodů popisují jednotlivé druhy defektů obrazových bodů a určují únosnou úroveň chybovosti pro každý druh. Aby bylo možné uplatnit záruční opravu nebo výměnu, musí počet defektních obrazových bodů panelu monitoru TFT přesáhnout tuto úroveň únosnosti.

Definice obrazových bodů a dílčích obrazových bodů

Pixel, neboli obrazkový bod, se skládá ze tří subpixelů v základních barvách červené, zelené a modré. Když všechny dílčí obrazové body určitého obrazového bodu svítí, jeví se tyto tři dílčí obrazové body společně jako jediný bílý obrazový bod. Když jsou všechny tmavé, jeví se tyto tři subpixely jako jeden černý pixel.



Druhy pixelových vad

- Defekty světlých bodů: na monitoru je zobrazena tmavá plocha, dílčí obrazové body nebo obrazové body vždy svítí nebo jsou „aktivní“
- Defekty tmavých bodů: na monitoru je zobrazena světlá plocha, dílčí obrazové body nebo obrazové body jsou vždy tmavé nebo „neaktivní“

ISO 9241-307 Třída defektu obrazových bodů	Defekt typu 1 Světlý obrazový bod	Defekt typu 2 Tmavý obrazový bod	Defekt typu 3 Světlý dílčí obrazový bod	Defekt typu 4 Tmavý dílčí obrazový bod
Třída 1	1	1	2 + 1 + 0 +	1 3 5

Prohlášení o záruce pro Severní a Jižní Ameriku (s výjimkou Brazílie)

PROHLÁŠENÍ O ZÁRUCE

Pro barevné monitory AOC

Včetně těch prodaných v severní Americe, dle specifikace

Envision Peripherals, Inc. poskytuje záruku, že tento produkt bude bez vady na materiálu nebo provedení po dobu tří (3) let na součástky a práci a po dobu jednoho (1) roku na trubici CRT nebo panel LCD ode dne prvotního zakoupení. Během této doby společnost EPI (EPI je zkratka názvu Envision Peripherals, Inc.) podle vlastního uvážení závadný produkt opraví za použití nových nebo repasovaných dílů nebo jej vymění za nový nebo repasovaný produkt bezplatně vyjma případů* uvedených níže. Vyměněné součásti výrobku se stávají majetkem společnosti EPI.

Zákazníci v USA, kteří chtějí požádat o opravu v rámci této omezené záruky, mohou telefonicky požádat společnost EPI o název nejbližšího autorizovaného servisního střediska. Doručte výrobek vyplaceně společně s dokladem o nákupu s uvedeným datem autorizovanému servisnímu středisku EPI. Pokud nemůžete produkt doručit osobně:

- Zabalte je do původní krabice (nebo odpovídající)
- Na adresním štítku uveďte číslo RMA
- Na krabici uveďte číslo RMA
- Zásilku pojistěte (v opačném případě přebíráte riziko ztráty/poškození během přepravy)
- Uhradte náklady na odeslání

Společnost EPI nenes odpovědnost za jakékoli škody způsobené nevhodným obalem.

Společnost EPI uhradí náklady na zpětné odeslání v rámci jedné ze zemí uvedených v tomto znění záruky.

Společnost EPI nenes odpovědnost za žádné náklady související s přepravou produktu přes mezinárodní hranice.

Patří sem také mezinárodní hranice zemí uvedených v tomto prohlášení o záruce.

Zákazníci v USA a Kanadě mohou kontaktovat svého prodejce nebo zákaznickou službu společnosti EPI, oddělení RMA na bezplatném telefonním čísle (888) 662-9888. Nebo požádejte o číslo RMA online na webu www.aoc.com/na-warranty.

* Tato omezená záruka se nevztahuje na žádné ztráty nebo škody způsobené:

- během přepravy, nevhodnou instalací nebo údržbou
- nevhodnou manipulací
- nedbalostí
- z jakékoli příčiny mimo běžné komerční nebo průmyslové použití
- neodbornými úpravami
- opravou, úpravou nebo instalací doplňků nebo dílů jinou osobou, než odborným pracovníkem autorizovaného servisního střediska EPI
- používáním v nevhodném prostředí
- nadměrným nebo nevhodným vytápěním nebo klimatizováním nebo výpadky, přepětím nebo jinými výkyvy elektrického napájení

Tato tříletá omezená záruka se nevztahuje na žádný firmware nebo hardware produktu, který jste vy nebo jiná strana upravili nebo změnili; za takové úpravy nebo změny nesete plnou odpovědnost.

VŠECHNY VÝSLOVNÉ A PŘEDPOKLÁDANÉ ZÁRUKY NA TENTO PRODUKT (VČETNĚ ZÁRUK PRODEJNOSTI A VHODNOSTI PRO KONKRÉTNÍ ÚČEL) JSOU ČASOVĚ OMEZENÉ NA DOBU TŘÍ (3) LET NA DÍLY A PRÁCI A JEDEN (1) ROK NA TRUBICI CRT NEBO PANEL LCD ODE DNE PRVOTNÍHO ZAKOUPENÍ. PO UPLYNUTÍ TÉTO DOBY NEPLATÍ ŽÁDNÉ ZÁRUKY (VÝSLOVNÉ ANI PŘEDPOKLÁDANÉ). NĚKTERÉ STÁTY USA NEPOVOLUJÍ OMEZENÍ TÝKAJÍCÍ SE OBDOBÍ TRVÁNÍ PLATNOSTI PŘEDPOKLÁDANÝCH ZÁRUK, TAKŽE SE TATO OMEZENÍ NA VÁS NEMUSÍ VZTAHOVAT.

ZÁVAZKY SPOLEČNOSTI EPI A VAŠE OPRAVNÉ PROSTŘEDKY UVEDENÉ V TOMTO ZNĚNÍ ZÁRUKY JSOU JEDINÉ A VÝHRADNÍ. ODPOVĚDNOST SPOLEČNOSTI EPI VYPLÝVAJÍCÍ ZE SMLOUVY, NEDOVOLENÉM ČINU. ZÁRUKY, PŘÍSNÉ ODPOVĚDNOSTI NEBO JINÉ TEORIE, NEMŮŽE PŘESÁHNOUT CENU KONKRÉTNÍ JEDNOTKY, JEJÍŽ ZÁVADA NEBO POŠKOZENÍ JE DŮVODEM REKLAMACE. SPOLEČNOST ENVISION PERIPHERALS, INC. V ŽÁDNÉM PŘÍPADĚ NENESE ODPOVĚDNOST ZA JAKÉKOLI ZTRÁTY ZISKU, ZTRÁTY POUŽÍVÁNÍ NEBO PROSTOR NEBO VYBAVENÍ NEBO ZA JAKÉKOLI NEPŘÍMÉ, NÁHODNÉ NEBO NÁSLEDNÉ POŠKOZENÍ. NĚKTERÉ STÁTY USA NEDOVOLUJÍ VYLOUČENÍ NEBO OMEZENÍ ODPOVĚDNOSTI ZA NÁSLEDNÉ NEBO NÁHODNÉ ŠKODY. V TAKOVÉM PŘÍPADĚ SE NA VÁS VÝŠE UVEDENÉ OMEZENÍ NEMUSÍ VZTAHOVAT. AČKOLI VÁM TATO OMEZENÁ ZÁRUKA POSKYTUJE SPECIFICKÁ ZÁKONNÁ PRÁVA. MŮŽETE MÍT TAKÉ DALŠÍ PRÁVA, KTERÁ SE V JEDNOTLIVÝCH ZEMÍCH LIŠÍ.

V USA tato omezená záruka platí pouze pro produkty zakoupené v kontinentální části USA, na Aljašce a na Havaji. Mimo USA platí tato omezená záruka pouze pro produkty zakoupené v Kanadě.

Informace obsažené v tomto dokumentu podléhají změnám bez předchozího upozornění.

Další podrobnosti najdete na:

USA: <http://us.aoc.com/support/warranty>
ARGENTINA: <http://ar.aoc.com/support/warranty>
BOLÍVIE: <http://bo.aoc.com/support/warranty>
CHILE: <http://cl.aoc.com/support/warranty>
KOLUMBIE: <http://co.aoc.com/warranty>
KOSTARIKA: <http://cr.aoc.com/support/warranty>
DOMINIKÁNSKÁ REPUBLIKA: <http://do.aoc.com/support/warranty>
EKVÁDOR: <http://ec.aoc.com/support/warranty>
SALVADOR: <http://sv.aoc.com/support/warranty>
GUATEMALA: <http://gt.aoc.com/support/warranty>
HONDURAS: <http://hn.aoc.com/support/warranty>
NIKARAGUA: <http://ni.aoc.com/support/warranty>
PANAMA: <http://pa.aoc.com/support/warranty>
PARAGUAY: <http://py.aoc.com/support/warranty>
PERU: <http://pe.aoc.com/support/warranty>
URUGUAY: <http://pe.aoc.com/warranty>
VENEZUELA: <http://ve.aoc.com/support/warranty>
PRO NEUVEDENÉ ZEMĚ: <http://latin.aoc.com/warranty>

PROGRAM EASE



Pouze pro monitory značky AOC prodané na kontinentálním území USA.

Všechny monitory značky AOC jsou nyní kryty programem EASE. V případě poruchy monitoru během prvních tří měsíců poskytne společnost AOC náhradní monitor do 72 hodin po schválení vaší účasti v našem programu. Pokud se monitor kvalifikuje pro program EASE, společnost AOC uhradí dopravu k vám i od vás.

Krok 1: Volejte naše TECH oddělení 888.662.9888

Krok 2: Vyplňte a faxujte nebo mailujte formulář EASE.

Krok 3: Při schválení účasti v programu vám poskytneme číslo RMA.

Krok 4: Předem vám zašleme náhradní monitor.

Krok 5: Vydáme vám UPS Call Tag pro vyzvednutí vadného monitoru.

Krok 6: Své nároky v rámci programu EASE prověřte podle následujícího schématu.

ZÁRUČNÍ DOBA	POKRYTÍ ZDARMA	ÚHRADA ZÁKAZNÍKEM
Během prvních 3 měsíců od zakoupení: Kryto programem EASE	- Nový AOC monitor - Vydáme Call tag a uhradíme přepravu tam i zpět službou UPS	- Žádný*
Od 4 měsíců do 1 roku	- Všechny díly a práce, včetně obrazovky a LCD panelu	- Přeprava službou UPS do spol. AOC i zpět
Od 1 roku do 3 let: Kryto standardní omezenou zárukou	- Díly a práce (mimo obrazovky a LCD panelu)	- Přeprava službou UPS do spol. AOC i zpět

*Společnost AOC bude potřebovat číslo vaší kreditní karty, pokud požadujete zaslání nového monitoru AOC předem, ještě než bude vadný monitor vrácen do servisu AOC. Pokud nechcete poskytnout číslo kreditní karty, společnost AOC vám zašle nový monitor až poté, co bude vadný vrácen do servisu AOC.



www.aocmonitor.com