




# Dell S2421H/S2721H Monitor

## Uživatelská příručka

Model: S2421H/S2721H  
Regulační model: S2421Ht/S2721Ht



-  **POZNÁMKA:** POZNÁMKA označuje důležité informace, které vám pomohou lépe využít monitor.
-  **POZOR:** Slovo POZOR upozorňuje na možné poškození hardwaru nebo ztrátu dat v případě nedodržení pokynů.
-  **VAROVÁNÍ:** Slovo VAROVÁNÍ varuje před možným poškozením majetku, zraněním nebo smrtí.

**Copyright © 2020 Dell Inc. nebo její pobočky. Všechna práva vyhrazena.** Dell, EMC a ostatní ochranné známky jsou ochranné známky společnosti Dell Inc. nebo jejích poboček. Ostatní ochranné známky jsou známkami příslušných vlastníků.

2020 – 07

Rev. A00

# Obsah

<b>Bezpečnostní pokyny</b> . . . . .	<b>5</b>
O tomto monitoru . . . . .	6
Obsah balení . . . . .	6
Vlastnosti produktu . . . . .	7
Součásti a ovládací prvky . . . . .	8
Pohled zepředu . . . . .	8
Pohled zezadu . . . . .	9
Pohled zdola. . . . .	10
<b>T</b> echnické údaje monitoru . . . . .	<b>11</b>
Specifikace rozlišení . . . . .	12
Předvolené režimy zobrazení . . . . .	13
Elektrické údaje . . . . .	13
Technické údaje reproduktoru . . . . .	13
Fyzické vlastnosti . . . . .	14
Vlastnosti prostředí . . . . .	15
Režimy řízení spotřeby . . . . .	16
Uspořádání konektorů . . . . .	18
<b>P</b> lug-and-Play. . . . .	<b>19</b>
<b>K</b> valita LCD monitoru a počty vadných bodů . . . . .	<b>19</b>
<b>E</b> rgonomie. . . . .	<b>19</b>
<b>M</b> anipulace a přemísťování monitoru . . . . .	<b>21</b>
<b>P</b> okyny pro údržbu. . . . .	<b>22</b>
Čištění monitoru . . . . .	22
<b>Instalace monitoru</b> . . . . .	<b>23</b>
<b>P</b> řipojení ke stojánku . . . . .	<b>23</b>



Používání náklonu . . . . .	26
Připojení monitoru. . . . .	27
Uspořádání kabelů . . . . .	28
Zabezpečení monitoru pomocí zámku Kensington (volitelné) . . . . .	28
Odpojení stojánku monitoru. . . . .	29
Upevnění na stěnu (volitelné) . . . . .	30
<b>Používání monitoru. . . . .</b>	<b>31</b>
Zapnutí napájení monitoru. . . . .	31
Používání ovládacích prvků na předním panelu . . . . .	31
Používání funkce zámku OSD . . . . .	33
Tlačítko-na předním panelu . . . . .	36
Používání nabídky na obrazovce (OSD) . . . . .	37
Přístup k systémové nabídce . . . . .	37
Varovné zprávy OSD . . . . .	48
Nastavení maximálního rozlišení . . . . .	50
<b>Odstraňování problémů. . . . .</b>	<b>51</b>
Automatický test . . . . .	51
Integrovaná diagnostika . . . . .	52
Obecné problémy . . . . .	53
Specifické problémy s produktem . . . . .	55
<b>Příloha . . . . .</b>	<b>56</b>
Sdělení komise FCC (pouze USA) a informace o dalších předpisech . . . . .	56
Kontaktování společnosti Dell. . . . .	56
<b>Outline dimension . . . . .</b>	<b>57</b>



# Bezpečnostní pokyny

**△ POZOR: Použití ovládacích prvků, změn nastavení nebo postupů jiným způsobem, než jak je určeno v této dokumentaci, může způsobit úrazy vysokým napětím, elektrickým proudem nebo mechanickými vlivy.**

- Umístěte monitor na pevný povrch a manipulujte s ním opatrně. Obrazovka je křehká a v případě pádu nebo prudkého úderu může dojít k jejímu poškození.
- Vždy se přesvědčte, že má monitor jmenovité elektrické údaje pro provoz se střídavým rozvodem v místě jeho instalace.
- Monitor udržujte při pokojové teplotě. Krajně nízké nebo vysoké teploty mohou mít negativní vliv na tekuté krystaly daného displeje.
- Nevystavujte monitor podmínkám se silnými vibracemi nebo těžkými údery. Například neumísťujte monitor do zavazadlového prostoru automobilu.
- Nebude-li monitor delší dobu používán, odpojte jej ze zásuvky.
- Aby se zabránilo úrazu elektrickým proudem, nepokoušejte se demontovat žádný kryt ani se nedotýkejte vnitřních částí monitoru .


Bezpečnostní pokyny naleznete v dokumentu Informace o bezpečnosti, životním prostředí a předpisech.



# O tomto monitoru


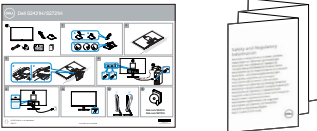
## Obsah balení

S tímto monitorem jsou dodávány součásti uvedené v následující tabulce. Zkontrolujte, zda jste obdrželi všechny součásti a pokud některá chybí, [kontaktujte společnost Dell](#).

 **POZNÁMKA:** Některé součásti mohou být volitelné a nemusí být v monitorem dodány. Některé funkce nemusí být v některých zemích k dispozici.

	Monitor
	Zvedák stojánku
	Podstavec stojánku
	Kryt Vesa
	Napájecí kabel (liší se podle země)



	<p>Kabel HDMI</p>
	<ul style="list-style-type: none"> <li>• Návod pro rychlou instalaci</li> <li>• Informace o bezpečnosti, prostředí a předpisech</li> </ul>

## Vlastnosti produktu

Monitor **Dell S2421H/S2721H** je vybaven displejem z tekutých krystalů (LCD) s aktivní maticí, technologií THF (Thin-Film Transistor) a podsvícením LED. Mezi vlastnosti tohoto monitoru patří:

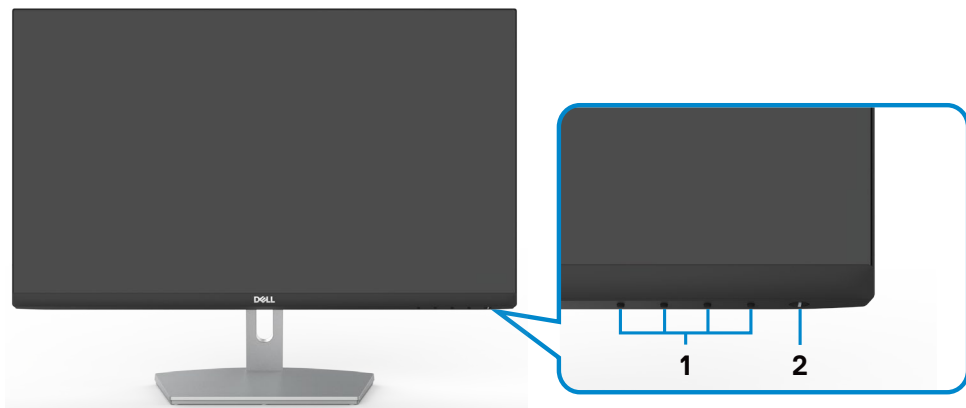
- **S2421H:** Viditelná plocha (úhlopříčka) 60,45 cm (23,8 palců). Rozlišení 1920 x 1080 (16:9) s podporou zobrazení na celou obrazovku pro nižší rozlišení.
- **S2721H:** Viditelná plocha (úhlopříčka) 68,6 cm (27 palců). Rozlišení 1920 x 1080 (16:9) s podporou zobrazení na celou obrazovku pro nižší rozlišení.
- Možnost nastavení náklonu.
- Odnímatelný stojánek a montážní otvory 100 mm standardu VESA (Video Electronics Standards Association) pro flexibilní řešení upevnění.
- Zcela tenký rámeček minimalizuje mezery při uspořádání více monitorů vedle sebe a umožňuje snadnější instalaci pro elegantní divácký zážitek.
- Rozsáhlé možnosti digitálního připojení prostřednictvím HDMI zaručuje kompatibilitu monitoru do budoucna.
- Funkce Plug and Play (je-li podporována počítačem).
- Snadné nastavení a optimalizace obrazu prostřednictvím nabídky na obrazovce (OSD, On-Screen Display).
- Podporuje technologii AMD FreeSync™. Certifikovaný rozsah AMD FreeSync™ 48 Hz – 75 Hz.
- Zámek tlačítka napájení a OSD.
- Otvor pro bezpečnostní zámek.
- Příkon 0,3 W v pohotovostním režimu.
- Optimalizujte zrakové pohodlí s obrazovkou bez blikání.

**VAROVÁNÍ:** Mezi možné dlouhodobé efekty emisí modrého světla monitoru může patřit poškození zraku, včetně únava očí digitální oční stres. Funkce ComfortView omezuje množství modrého světla vyzařovaného monitorem, aby byly oči méně namáhány.



# Součásti a ovládací prvky

## Pohled zepředu

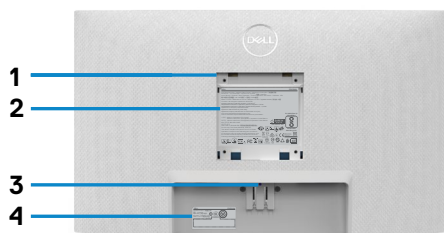


Štítek	Popis	Použití
1	Tlačítka funkcí	další informace viz <a href="#">část Ovládání monitoru</a>
2	Vypínač (s indikátorem LED)	Slouží k zapnutí nebo vypnutí monitoru.





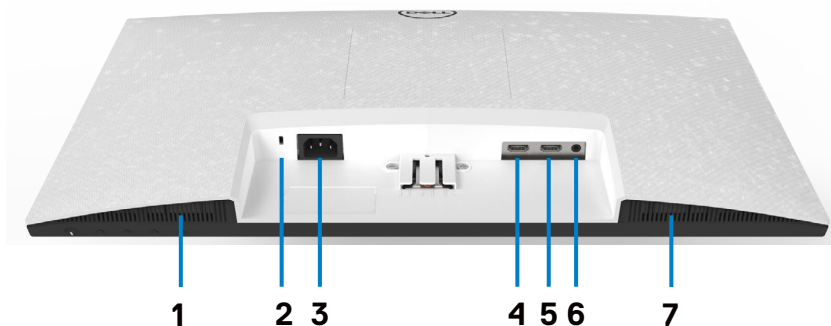
## Pohled zezadu



Štítek	Popis	Použití
1	Montážní otvory VESA 100 mm x 100 mm (pod krytem VESA)	Připevněte monitor na stěnu pomocí sady držáku na stěnu standardu VESA (100 mm x 100 mm).
2	Štítek s úředními údaji	Obsahuje přehled schválení podle úředních vyhlášek.
3	Tlačítko pro uvolnění stojánku	Uvolněte stojánek z monitoru.
4	Čárový kód, výrobní číslo a servisní štítek	Tyto informace budete potřebovat, pokud se obrátíte na technickou podporu společnosti Dell. Výrobní číslo je unikátní alfanumerický identifikátor, který umožňuje servisním technikům společnosti Dell identifikovat hardwarové součásti v počítači a přistupovat k informacím o záruce.
5	Otvor pro správu kabelů	Slouží k organizování kabelů.



## Pohled zdola



Štítek	Popis	Použití
1	Vestavěný pravý reproduktor	Poskytuje zvukový výstup.
2	Otvor zámku pro zabezpečení	Zajištění monitoru lankovým zámkem (nutno zakoupit samostatně).
3	Konektor napájení	Připojte napájecí kabel (dodaný s monitorem).
4	Port HDMI 1	Připojte počítač pomocí kabelu HDMI.
5	Port HDMI 2	Připojte počítač pomocí kabelu HDMI.
6	Port linkového výstupu zvuku	Slouží k připojení reproduktorů pro přehrávání zvuku ze zvukových kanálů HDMI. Je podporován pouze dvoukanálový zvuk. <b>POZNÁMKA:</b> Zvukový linkový výstup nepodporuje sluchátka.
7	Vestavěný levý reproduktor	Poskytuje zvukový výstup.



# Ttechnické údaje monitoru

Model	S2421H	S2721H
Typ obrazovky	Aktivní matice – TFT LCD	
Typ panelu	Technologie In-Plane Switching	
Poměr stran	16:9	
Velikost obrazu		
Úhlopříčka	60,45 cm (23,8 palců)	68,6 cm (27 palců)
Aktivní plocha		
Horizontální	527,04 mm (20,75 palců)	597,89 mm (23,54 palců)
Vertikální	296,46 mm (11,67 palců)	336,31 mm (13,24 palců)
Plocha	156246,28 mm <sup>2</sup> (242,15 palců <sup>2</sup> )	201073,02 mm <sup>2</sup> (311,67 palců <sup>2</sup> )
Rozteč pixelů	0,2745 mm x 0,2745 mm	0,3114 mm x 0,3114 mm
Bodů na palec (PPI)	92,56	81,59
Zorný úhel		
Horizontální	178 stupňů typicky	
Vertikální	178 stupňů typicky	
Jas	250 cd/m <sup>2</sup> (typicky)	300 cd/m <sup>2</sup> (typicky)
Míra kontrastu	1000:1 (typicky)	
Povrchová úprava displeje obrazovky	Antireflexní úprava tvrdé vrstvy předního polarizátoru (3H)	
Podsvícení	Systém osvětlení ze stran LED	
Doba odezvy (Šedá na šedou)	8 ms (Režim NORMÁLNÍ) 5 ms (v rychlém režimu) 4 ms (extrém)	
Barevná hloubka	16,7 miliónů barev	
Barevná škála*	NTSC 72%	
Možnosti připojení	<ul style="list-style-type: none"> <li>• 2 x HDMI1,4</li> <li>• 1 x port linkového výstupu zvuku (konektor jack 3,5 mm)</li> </ul>	
Šířka ohraničení (od hrany monitoru k aktivní ploše)		
Nahoře/Vlevo/ vpravo	5,4 mm	6,0 mm
Dole	20,7 mm	21,3 mm
Možnosti nastavení		
Výškově stavitelný stojánek	NA	
Náklon	-5 stupňů až 21 stupňů	



Otáčení	NA
Natočení	NA
Správa kabelů	ano
Kompatibilita s nástrojem Dell Display Manager (DDM)	Snadné uspořádání a další důležité funkce
Zabezpečení	Otvor pro bezpečnostní zámek (kabelový zámek se prodává samostatně)

\*Pouze při nativním rozlišení panelu, pod předvolbou Vlastní režim.

## Specifikace rozlišení

<b>Model</b>	<b>S2421H/S2721H</b>
Rozsah horizontální frekvence	30 - 83 kHz
Rozsah vertikální frekvence	48 - 75 Hz
Maximální přednastavené rozlišení	1920 x 1080 při 60 Hz
Možnosti zobrazení videa (přehrávání HDMI)	480i, 480p, 576i, 576p, 720p, 1080i, 1080p



# Předvolené režimy zobrazení

## S2421H/S2721H

Anzeigemodus	Horizontale Frequenz (kHz)	Vertikale Frequenz (Hz)	Pixeltakt (MHz)	Sync-Polarität (horizontal/vertikal)
VGA, 720 x 400	31,5	70,0	28,3	-/+
VGA, 640 x 480	31,5	60,0	25,2	-/-
VESA, 640 x 480	37,5	75,0	31,5	-/-
VESA, 800 x 600	37,9	60,0	40,0	+/+
VESA, 800 x 600	46,9	75,0	49,5	+/+
VESA, 1024 x 768	48,4	60,0	65,0	-/-
VESA, 1024 x 768	60,0	75,0	78,8	+/+
MAC, 1152 x 864	67,5	75,0	108,0	+/+
VESA, 1280 x 1024	64,0	60,0	108,0	+/+
VESA, 1280 x 1024	80,0	75,0	135,0	+/+
VESA, 1600 x 900	60,0	60,0	108,0	+/+
CVT, 1920 x 1080	67,5	60,0	148,5	+/+
CVT, 1920 x 1080	83,89	75,0	174,5	+/-

## Elektrické údaje

Model	S2421H/S2721H
Signály videovstupu	<ul style="list-style-type: none"><li>• Signál digitálního videa pro každý rozdílový řádek. Na rozdílový řádek při impedanci 100 ohmů.</li><li>• Podpora vstupu signálu HDMI.</li></ul>
Vstupní střídavé napětí / frekvence / proud	100 – 240 VAC / 50 Hz / 60 Hz $\pm$ 3 Hz / 1,5 A (maximálně)
Zapínací proud	120 V: 30 A (Max.) 240 V: 60 A (Max.)

## Technické údaje reproduktoru

Model	S2421H/S2721H
Jmenovitý výkon reproduktoru	2 x 3 W
Frekvenční odezva	315 Hz - 12.5 kHz
Impedance	4 ohmy



## Fyzické vlastnosti

Model	S2421H	S2721H
Typ konektoru	<ul style="list-style-type: none"> <li>• Dva porty HDMI 2.0</li> <li>• Jeden port zvukového linkového výstupu</li> </ul>	
Typ signálního kabelu	1,8m kabel HDMI1.4	
Rozměry (se stojánkem)		
Výška	412,8 mm (16,25 palců)	453,3 mm (17,85 palců)
Šířka	537,8 mm (21,17 palců)	609,9 mm (24,01 palců)
Hloubka	152,8 mm (6,02 palců)	186,8 mm (7,35 palců)
Rozměry (bez stojánku)		
Výška	322,6 mm (12,70 palců)	363,6 mm (14,32 palců)
Šířka	537,8 mm (21,17 palců)	609,9 mm (24,01 palců)
Hloubka	53,8 mm (2,12 palců)	54,0 mm (2,13 palců)
Rozměry stojánku		
Výška	171,6 mm (6,76 palců)	176,0 mm (6,93 palců)
Šířka	249,0 mm (9,80 palců)	257,2 mm (10,13 palců)
Hloubka	152,8mm (6,02 palců)	186,8 mm (7,35 palců)
Hmotnost		
Včetně obalu	6,0 kg (13,23 lb)	7,7 kg (16,98 lb)
Se sestavou stojánku a kabely	4,2 kg (9,26 lb)	5,4 kg (11,9 lb)
Bez sestavy stojánku (pro montáž na stěnu nebo montáž VESA bez kabelů)	3,4 kg (7,5 lb)	4,4 kg (9,7 lb)
Sestavy podstavce	0,5 kg (1,1 lb)	0,7 kg (1,54 lb)



# Vlastnosti prostředí

<b>Model</b>	<b>S2421H/S2721H</b>
Kompatibilní standardy	
<ul style="list-style-type: none"><li>• Monitor s certifikací ENERGY STAR</li><li>• Monitory s certifikací TCO</li><li>• Kompatibilita se standardem RoHS</li><li>• Monitor omezující BFR/PVC (s výjimkou externích kabelů)</li><li>• Sklo bez arzénu a pouze panel bez rtuti</li></ul>	
Teplota	
Provozní	0°C až 40°C (32°F až 104°F)
Mimo provoz	-20°C až 60°C (-4°F až 140°F)
Vlhkost:	
Provozní	10% až 80% (bez kondenzace)
Mimo provoz	5% až 90% (bez kondenzace)
Nadmořská výška	
Provozní(maximum)	5 000 m (16 404 stop)
Mimo provoz(maximum)	12 192 m (40 000 stop)
Tepelný rozptyl	
<b>S2421H</b>	102,36 BTU/hod. (maximum) 68,24 BTU/hod. (typicky)
<b>S2721H</b>	139,90 BTU/hod. (maximum) 71,65 BTU/hod. (typicky)



## Režimy řízení spotřeby

Pokud je v daném počítači nainstalován software nebo videokarta vyhovující normě DPM organizace VESA, monitor dokáže automaticky snížit svou spotřebu energie, není-li používán. Tento stav se nazývá režim úspory energie\*. Pokud počítač rozpozná vstup z klávesnice, myši nebo jiných vstupních zařízení, monitor automaticky obnoví provoz. Následující tabulka uvádí spotřebu energie a signalizaci této funkce pro automatickou úsporu energie:

### S2421H

Režimy VESA	Horizontální synch.	Vertikální synch.	Video	Indikátor napájení	příkon
Běžný provoz	Aktivní	Aktivní	Aktivní	Bílá	30 W (maximálně)** 20 W (typicky)
Režim aktivní-vypnuto	Neaktivní	Neaktivní	Vypnuto	Bílá (Svítil)	<0,3 W
Vypnuto	-	-	-	Vypnuto	<0,3 W

příkon $P_{on}$	11,81 W
Celková spotřeba energie (TEC)	37,52 kWh

### S2721H

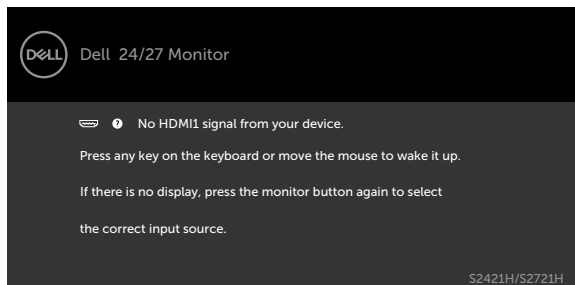
Režimy VESA	Horizontální synch.	Vertikální synch.	Video	Indikátor napájení	příkon
Běžný provoz	Aktivní	Aktivní	Aktivní	Bílá	41 W (maximálně)** 21 W (typicky)
Režim aktivní-vypnuto	Neaktivní	Neaktivní	Vypnuto	Bílá (Svítil)	<0,3 W
Vypnuto	-	-	-	Vypnuto	<0,3 W

příkon $P_{on}$	14,64 W
Celková spotřeba energie (TEC)	46,14 kWh





Nabídka OSD funguje pouze v režimu normálního provozu. Po stisknutí libovolného tlačítka v režimu aktivní-vypnuto se zobrazí následující zpráva:



\*Nulové spotřeby energie lze ve vypnutém režimu dosáhnout pouze odpojením napájecího kabelu od monitoru.

\*\*Maximální spotřeba energie s maximální svítivosti a aktivním USB.

Tento dokument je pouze informační a odráží laboratorní výkon. Konkrétní produkt může dosahovat odlišných výsledků v závislosti na objednaném softwaru, součástech a perifériích a nejsme povinni takové informace aktualizovat. Vzhledem k tomu by zákazník neměl spoléhat na tyto informace při rozhodování o elektrických tolerancích ani jinak. Neposkytujeme žádnou výslovnou ani předpokládanou záruku přesnosti ani úplnosti.

Aktivujte počítač a monitor, abyste získali přístup k nabídce OSD.

 **POZNÁMKA:** Tento monitor je certifikován podle normy **ENERGY STAR**.



Tento produkt splňuje podmínky pro ENERGY STAR v továrním výchozím nastavení, která lze obnovit pomocí funkce „Tovární nastavení“ v nabídce OSD. Změnou továrního nastavení nebo povolením dalších funkcí se může zvýšit spotřeba energie, která by mohla překročit určený limit ENERGY STAR.

 **POZNÁMKA:**

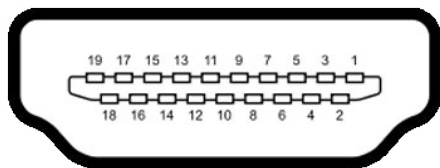
**P<sub>on</sub>:** Příkon v zapnutém režimu dle definice Energy Star verze 8.0.

**TEC:** Celková spotřeba energie v kWh dle definice Energy Star verze 8.0.



# Uspořádání konektorů

## Konektor HDMI



Číslo kolíku	19 kolíková strana připojeného signálního kabelu
1	TMDS DATA 2+
2	TMDS DATA 2 STÍNĚNÍ
3	TMDS DATA 2-
4	TMDS DATA 1+
5	TMDS DATA 1 STÍNĚNÍ
6	TMDS DATA 1-
7	TMDS DATA 0+
8	TMDS DATA 0 STÍNĚNÍ
9	TMDS DATA 0-
10	TMDS TAKT+
11	TMDS TAKT STÍNĚNÍ
12	TMDS TAKT-
13	CEC
14	Vyhrazeno (N.C. v zařízení)
15	DDC TAKT (SCL)
16	DDC DATA (SDA)
17	DDC/CEC UZEMNĚNÍ
18	NAPÁJENÍ +5 V
19	DETEKCE PŘIPOJENÍ ZA CHODU



# Plug-and-Play

Tento monitor lze nainstalovat do jakéhokoli počítače, který je kompatibilní s technologií Plug-and-Play. Monitor počítači automaticky poskytne své údaje EDID (Extended Display Identification Data) pomocí protokolů DDC (Display Data Channel): počítač se může sám zkonfigurovat a optimalizovat nastavení monitoru. Většina instalací monitoru je automatická; podle potřeby můžete vybrat jiná nastavení. Další pokyny pro změnu nastavení monitoru viz [Ovládání monitoru](#).

## Kvalita LCD monitoru a počty vadných bodů

Při výrobě LCD monitoru není neobvyklé, že jeden nebo více obrazových bodů zůstanou v trvale fixovaném stavu. Jsou obtížně viditelné a neomezují kvalitu nebo použitelnost obrazu. Další informace o zásadách dodržování kvality monitorů Dell a o zásadách týkajících se obrazových bodů viz stránka podpory společnosti Dell na adrese <https://www.dell.com/pixelguidelines>.

## Ergonomie

**△ POZOR: Nevhodné nebo nadměrně dlouhé používání klávesnice může způsobit zranění.**

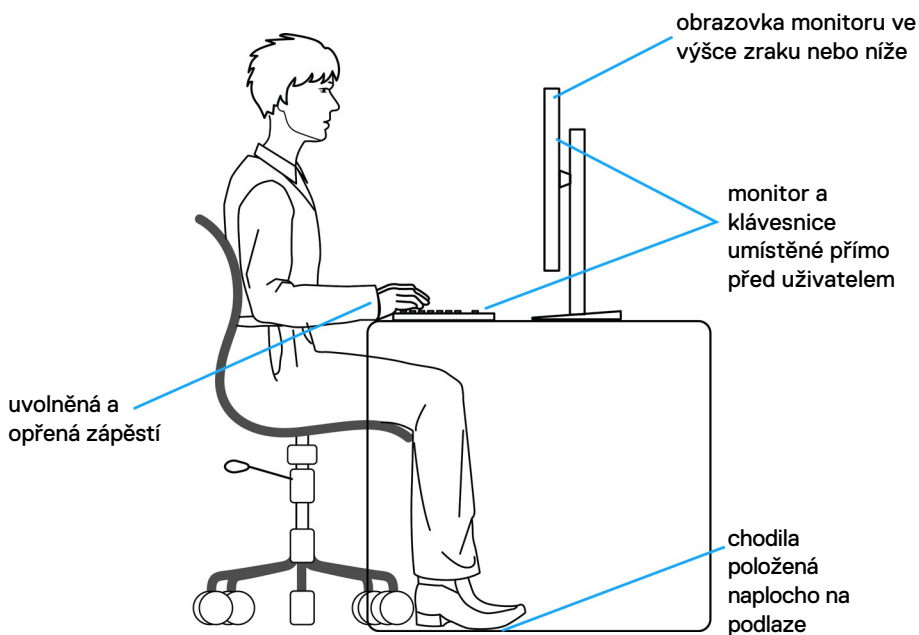
**△ POZOR: Dlouhodobé sledování obrazovky monitoru může vést k namáhání očí.**

Při instalování a používání počítače dodržujte následující pokyny:

- Při práci umístíte počítač tak, aby byl monitor a klávesnice přímo před vámi. Lze dokoupit speciální police, které vám pomohou správně umístit klávesnici.
- Pro snížení rizika únavy očí a bolesti krku, paží, zad a ramen při dlouhodobém používání monitoru doporučujeme:
  1. Umístíte obrazovku asi 50 až 70 cm od očí.
  2. Při práci s monitorem často mrkat, aby byly oči dostatečně vlhčeny.
  3. Každé dvě hodiny si pravidelně udělat 20 minutovou přestávku.
  4. Během přestávek odhlédnout od monitoru a 20 sekund se dívat na předmět, který je ve vzdálenosti 6 metrů (20 stop).
  5. Během přestávek se protáhnout, aby bylo uvolněno napětí v krku, pažích, zádech a ramenech.
- Když sedíte před monitorem, ujistěte se, že je obrazovka monitoru na úrovni očí nebo mírně níže.
- Upravte nastavení sklonu monitoru, jeho kontrast a jas.
- Upravte okolní osvětlení (například stropní světla, stolní lampy a závěsy nebo žaluzie na okolních oknech), aby se minimalizovaly odrazy a oslnění na obrazovce monitoru.
- Používejte židli s dobrou podporou zad.



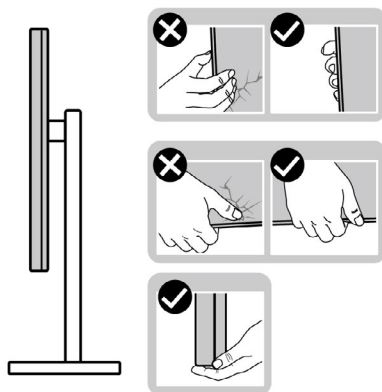
- Při používání klávesnice nebo myši udržujte předloktí vodorovně se zápěstím v neutrální a pohodlné poloze.
- Při používání klávesnice nebo myši vždy ponechte prostor pro opření rukou.
- Nechte své paže přirozeně spočívat na obou stranách.
- Mějte chodidla položená rovně na podlaze.
- Při sezení se ujistěte, že váha nohou spočívá na chodidlech, nikoli na přední části sedáku. Podle potřeby upravte výšku židle nebo použijte opěrku nohou pro zajištění správného držení těla.
- Střídejte pracovní aktivity. Zkuste zorganizovat práci tak, abyste nemuseli delší dobu sedět a pracovat. V pravidelných intervalech se zvedněte a projděte se.
- Udržujte prostor pod stolem bez překážek a kabelů nebo napájecích kabelů, které mohou narušovat pohodlné sezení nebo představovat potenciální nebezpečí zakopnutí.



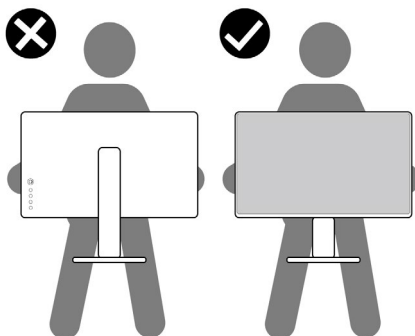
# Manipulace a přemísťování monitoru

Abyste zajistili bezpečné zacházení s monitorem při zvedání nebo přemísťování, postupujte podle níže uvedených pokynů:

- Před přemísťováním nebo zvednutím monitoru vypněte počítač a monitor.
- Odpojte všechny kabely od monitoru.
- Vložte monitor do původní krabice s původním obalovým materiálem.
- Při zvedání nebo přemísťování monitoru pevně držte spodní okraj a boční stranu monitoru, aniž byste na ně nadměrně tlačili.



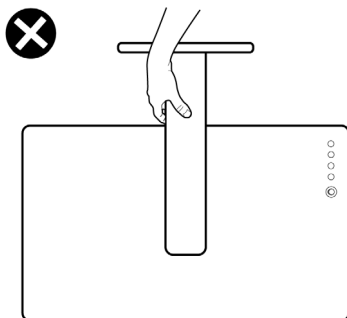
- Při zvedání nebo přemísťování monitoru se ujistěte, že obrazovka směřuje od vás a netlačte na plochu displeje, aby nedošlo k poškrábání nebo poškození.



- Při přepravě monitoru se vyhněte náhlým nárazům nebo vibracím.



- Při zvedání nebo přemísťování monitoru neotáčejte monitor vzhůru nohama, když držíte podstavec nebo stojan. Mohlo by dojít k náhodnému poškození monitoru nebo ke zranění osob.



## Pokyny pro údržbu

### Čištění monitoru

- ⚠ **VAROVÁNÍ:** Před čištěním monitoru odpojte napájecí kabel monitoru od elektrické zásuvky.
- ⚠ **UPOZORNĚNÍ:** Před čištěním monitoru si přečtěte **bezpečnostní pokyny** a **dodržujte je**.




Při vybalování, čištění a manipulaci s monitorem dodržujte níže uvedené pokyny:

- Antistatickou obrazovku čistěte měkkým, čistým hadříkem mírně navlhčeným vodou. Pokud je to možné, použijte speciální hadřík pro čištění obrazovek nebo roztok vhodný pro antistatickou povrchovou vrstvu. Nepoužívejte benzen, ředidlo, čpavek, abrazivní čisticí prostředky ani stlačený vzduch.
- Monitor čistěte měkkým hadříkem mírně navlhčeným vodou. Nepoužívejte žádné čisticí prostředky, protože některé prostředky mohou na monitoru zanechat mléčný povlak.
- Pokud si při vybalování monitoru všimnete bílého prášku, setřete jej hadříkem.
- Manipulujte s monitorem opatrně. Když dojde k poškrábání monitoru tmavší barvy, bílé šmouhy na něm jsou vidět více než na světlejších monitorech.
- Kvůli zachování maximální kvality obrazu používejte dynamicky se měnící spořič obrazovky, a když monitor není používán, vypínejte jej.



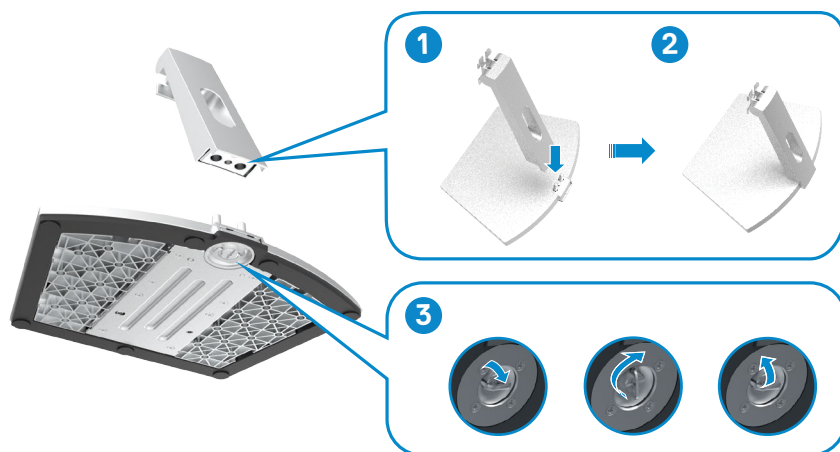
# Instalace monitoru

## Připojení ke stojánku

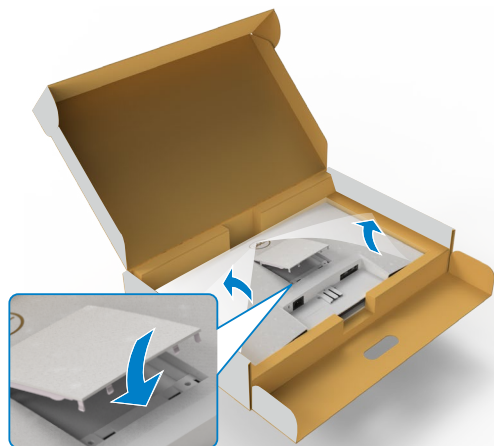
-  **POZNÁMKA:** Stojan a základna stojanu jsou při dodání monitoru z továrny odděleny.
-  **POZNÁMKA:** V následující části jsou uvedeny pokyny pro stojánek, který byl dodán s monitorem. Při připevňování stojánku, který byl zakoupen od jiného zdroje, postupujte podle pokynů pro montáž dodaných se stojánkem.
-  **POZOR:** Položte monitor na rovný, čistý a měkký povrch, aby se zabránilo poškrábání zobrazovacího panelu.

### Připevnění stojanu monitoru:

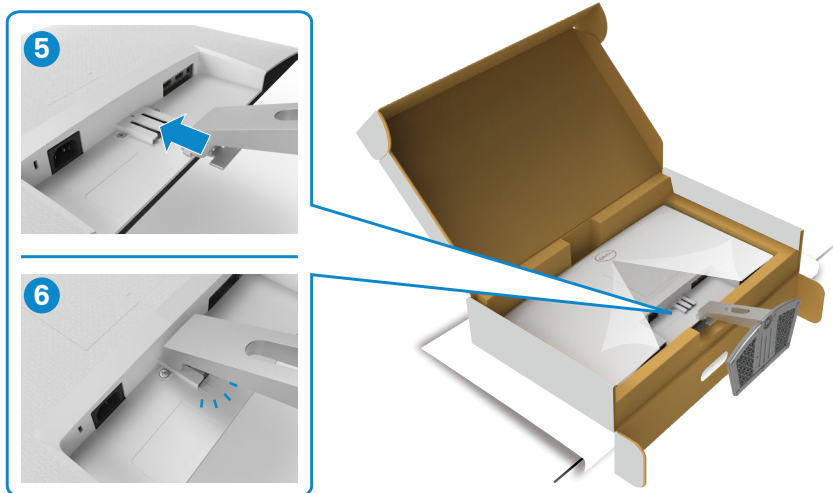
1. Zarovnejte jazýčky na základně stojanu s otvory na stojanu.
2. Zasuňte stojan řádně do základny stojanu.
3. Otevřete šroubovací rukojeť ve spodní části základny stojanu a jejím otočením ve směru hodinových ručiček utáhněte šroub. Poté šroubovací rukojeť zavřete.



4. Otevřete ochranný kryt monitoru a nainstalujte kryt šroubů VESA.



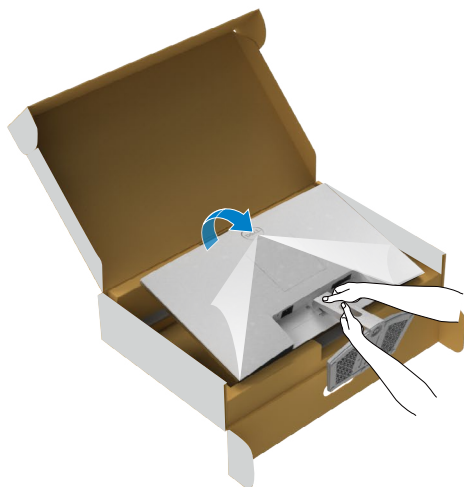
5. Zarovnejte jazýčky na držáku stojanu s drážkami na zadní straně monitoru.
6. Zasuňte držák stojanu do drážky na monitoru, dokud se nezajistí na místě.



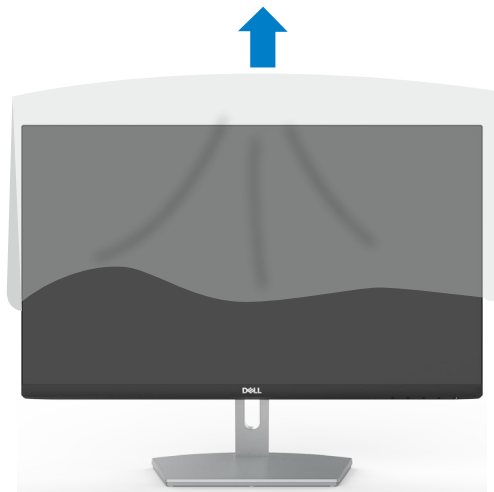


**△ POZOR:** Při zvedání monitoru držte stojánek pevně, abyste předešli náhodnému poškození.

7. Uchopte stojánek, opatrně zvedněte monitor a poté jej položte na rovný povrch.



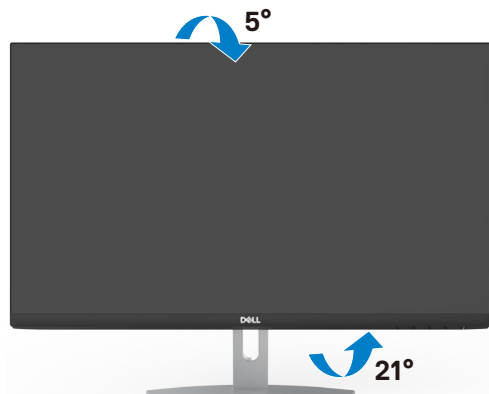
8. Zvedněte ochranný kryt z monitoru.



# Používání náklonu

**POZNÁMKA:** Následující pokyny platí pouze pro stojan, který byl dodán s monitorem. Při připevňování stojánku, který byl zakoupen od jiného zdroje, postupujte podle pokynů pro montáž dodaných se stojánkem.

Když je k monitoru připevněn stojánek, lze monitor naklonit pro dosažení optimálního pozorovacího úhlu.



**POZNÁMKA:** Stojánek je z výroby dodáván oddělený od monitoru.



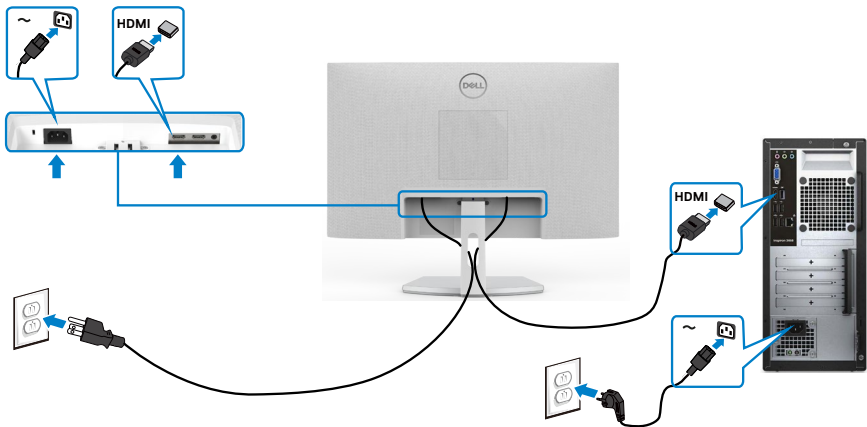
# Připojení monitoru

**VAROVÁNÍ:** Před prováděním postupů v této části si přečtěte [Bezpečnostní pokyny](#).

Pokyny pro připojení monitoru k počítači:

- 1 Vypněte počítač.
- 2 Připojte kabel HDMI od monitoru k počítači.
- 3 Zapněte monitor.
- 4 Vyberte správný vstupní zdroj z nabídky OSD v monitoru a zapněte počítač.

## Připojení kabelu HDMI



# Uspořádání kabelů



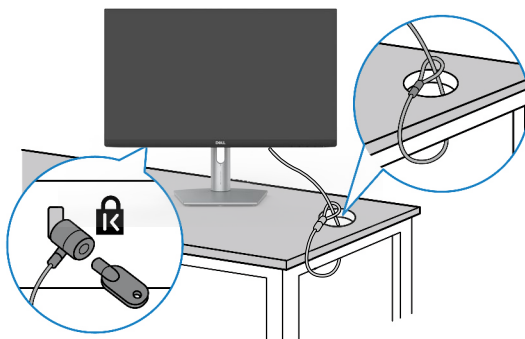
Po připojení všech potřebných kabelů k monitoru a počítači (viz část [Připojení monitoru](#)) uspořádejte kabely následujícím způsobem.

## Zabezpečení monitoru pomocí zámku Kensington (volitelné)

Otvor pro bezpečnostní zámek je umístěn ve spodní části monitoru. (Viz [Otvor pro bezpečnostní zámek](#))

Další informace o používání zámku Kensington (zakoupeného samostatně) naleznete v dokumentaci dodané se zámkem.

Zajistěte monitor ke stolu pomocí bezpečnostního zámku Kensington.



 **POZNÁMKA: Obrázek je pouze orientační. Vzhled zámku se může lišit.**



# Odpojení stojáнку monitoru

**⚠ POZOR:** Aby se zabránilo poškrábání obrazovky LCD při demontáži stojáнку, zajistěte, aby byl monitor umístěn na měkkém a čistém povrchu.

**🔩 POZNÁMKA:** V následující části jsou uvedeny pokyny pro stojánek, který byl dodán s monitorem. Při připevňování stojáнку, který byl zakoupen od jiného zdroje, postupujte podle pokynů pro montáž dodaných se stojánekem.

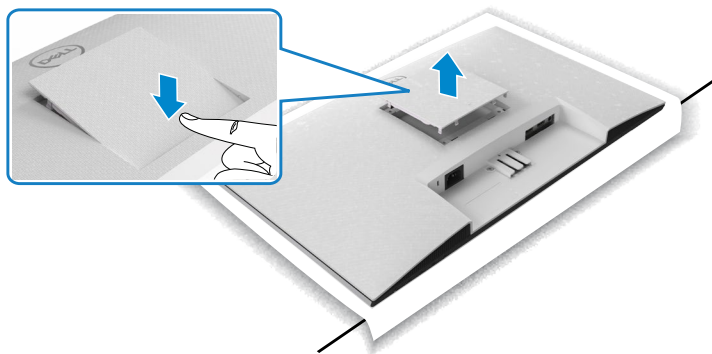
## Odpojení stojanu:

1. Položte k okraji stolu rovný polštář nebo sedák a položte na něj monitor displejem otočeným dolů.
2. Zatlačte stojan dolů, abyste získali přístup k uvolňovací páčce.
3. Zamáčkněte uvolňovací páčku pomocí dlouhého šroubováku.
4. Zatímco je uvolňovací páčka zamáčknutá, vysuňte stojan z monitoru.

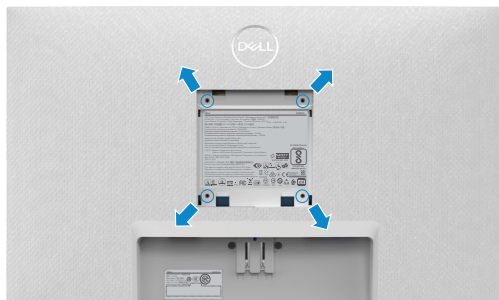


## Sejmutí krytu VESA:

Zamáčknutím důlku na krytu VESA jej uvolníte ze zadní strany displeje.



## Upevnění na stěnu (volitelné)



**POZNÁMKA:** Připevněte nástěnný držák k monitoru pomocí šroubů M4 x 10 mm.

Viz dokumentace dodaná se soupravou VESA pro montáž na zeď.

1. Položte k okraji stolu rovný polštář nebo sedák a položte na něj monitor displejem otočeným dolů.
2. Sejměte stojánek.
3. Křížovým šroubovákem vyšroubujte čtyři šrouby, kterými je zajištěn zadní panel.
4. Připevněte k monitoru držák ze soupravy pro montáž na zeď.
5. Postupujte podle pokynů dodaných se soupravou pro montáž na zeď a připevněte monitor na zeď.

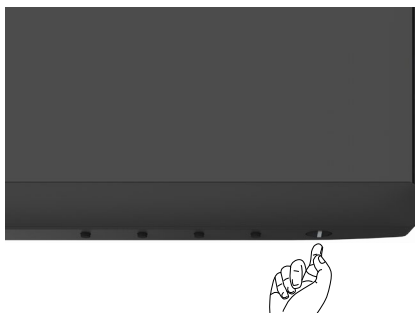
**POZNÁMKA:** Pro použití pouze s nástěnným držákem s certifikací UL, CSA nebo GS s minimální hmotností/nosností 13,8 kg (S2421H)/17,6 kg (S2721H).



# Používání monitoru

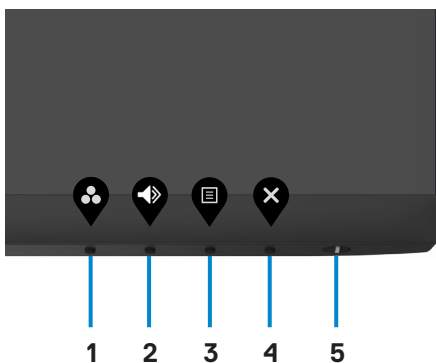
## Zapnutí napájení monitoru

Stisknutím tlačítka  zapněte monitor.








## Používání ovládacích prvků na předním panelu

Pomocí ovládacích tlačítek v dolní části monitoru můžete upravit vlastnosti zobrazovaného obrazu. Při používání ovládacích tlačítek se na obrazovce zobrazuje nabídka OSD s číselnými hodnotami.



Následující tabulka obsahuje popis tlačítek na předním panelu:

Tlačítko-na předním panelu	Popis
1  Rychlé tlačítko: Přednastavené režimy	Tohoto tlačítka slouží k výběru se seznamu režimů předvoleb barev.
2  Rychlé tlačítko: Hlasitost	Pomocí tohoto tlačítka můžete upravit hlasitost vestavěných reproduktorů.
3  Nabídka	Toto tlačítko slouží ke spuštění nabídky OSD (On-Screen Display) a k výběru voleb v nabídce OSD. Viz <a href="#">Přístup k menu systému</a> .
4  Konec	Toto tlačítko slouží k návratu do hlavní nabídky nebo k ukončení hlavní nabídky OSD.
5  Power (Napájení) (s kontrolkou)	Tlačítko Power (Napájení) slouží k zapnutí a vypnutí monitoru. Bílý indikátor LED signalizuje, že je monitor zapnutý a plně funkční. Pulzující bílý indikátor oznamuje pohotovostní režim DPMS.



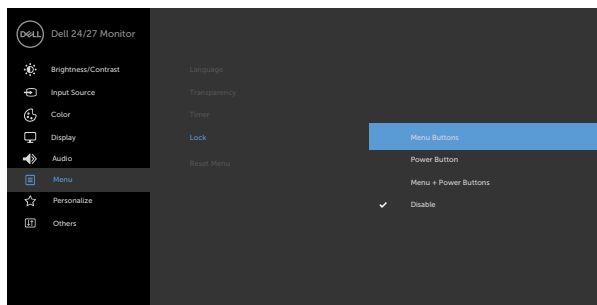


# Používání funkce zámku OSD

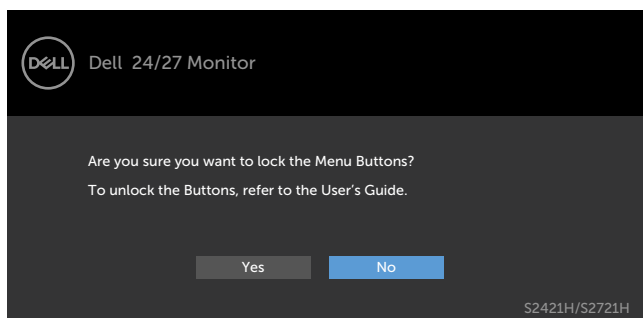
Ovládací tlačítka na předním panelu můžete zamknout, abyste zabránili přístupu do nabídky OSD a/nebo k tlačítku napájení.


**Tlačítka můžete zamknout pomocí nabídky Zámek.**

1. Vyberte jednu z následujících možností.



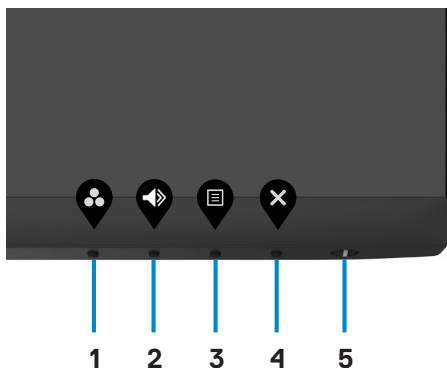
2. Zobrazí se následující zpráva.



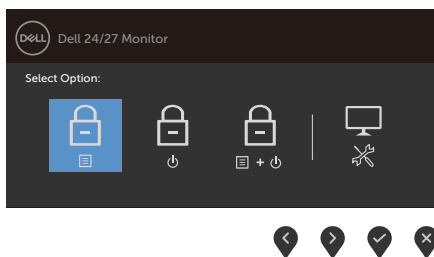
3. Vybráním možnosti Ano zamknete tlačítka. Když jsou tlačítka zamknutá, při jejich stisknutí se zobrazí ikona zámku 







Tlačítka můžete zamknout pomocí ovládacího tlačítka na předním panelu.



1. Stiskněte a čtyři sekundy podržte **tlačítko 4**, na obrazovce se objeví nabídka.



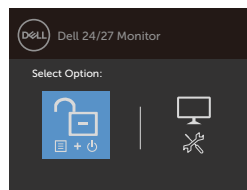
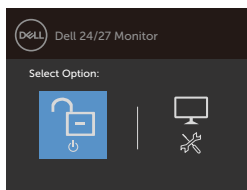
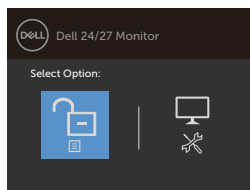
2. Vyberte jednu z následujících možností:

Možnosti	Popis
1  <b>Zámek tlačítek nabídky</b>	Vybráním této možnosti zamknete nabídku OSD.
2  <b>Zámek vypínače</b>	Vybráním této možnosti zamknete tlačítko napájení. Monitor tak nebude možné vypnout pomocí tlačítka napájení.
3  <b>Zámek nabídky a vypínače</b>	Pomocí této možnosti zamknete nabídku OSD a tlačítko napájení pro vypnutí monitoru.
4  <b>Built-in Diagnostics (Zabudovaná diagnostika)</b>	Pomocí této možnosti můžete spustit <a href="#">integrovanou diagnostiku</a> .







## Pokyny pro odemknutí tlačítka (tlačítek).

Stiskněte a čtyři sekundy podržte **tlačítko 4**, dokud se na obrazovce neobjeví nabídka. V následující tabulce jsou popsány způsoby, jak lze odemknout tlačítka na předním panelu.



### Možnosti

### Popis

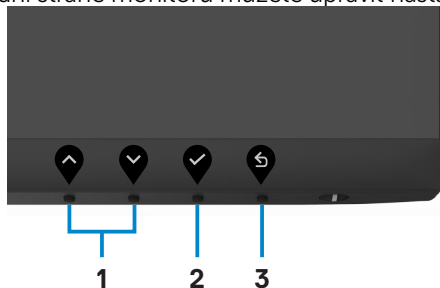
- |   |                                                                                    |                                                                                      |
|---|------------------------------------------------------------------------------------|--------------------------------------------------------------------------------------|
| 1 |   | Pomocí této možnosti odemknete nabídku OSD.                                          |
| 2 |   | Pomocí této možnosti odemknete tlačítko napájení pro vypnutí monitoru.               |
| 3 |   | Pomocí této možnosti odemknete nabídku OSD a tlačítko napájení pro vypnutí monitoru. |
| 4 |  | Pomocí této možnosti můžete spustit <a href="#">integrovanou diagnostiku</a> .       |

**Built-in Diagnostics**  
(Zabudovaná diagnostika)







# Tlačítko-na předním panelu

Pomocí tlačítek na přední straně monitoru můžete upravit nastavení obrazu.



## Tlačítko-na předním panelu

### Popis

- |   |                                                                                             |                                                                                           |                                                                                                 |
|---|---------------------------------------------------------------------------------------------|-------------------------------------------------------------------------------------------|-------------------------------------------------------------------------------------------------|
| 1 | <br>Nahoru | <br>Dolů | Pomocí tlačítek <b>nahoru</b> (zvýšení) a <b>dolů</b> (snížení) upravíte položky v nabídce OSD. |
| 2 | <br>OK     |                                                                                           | Stisknutím tlačítka OK potvrdíte výběr.                                                         |
| 3 | <br>Pohled |                                                                                           | Stisknutím tlačítka <b>Back</b> (Zpět) se vrátíte na předchozí nabídku.                         |















# Používání nabídky na obrazovce (OSD)

## Přístup k systémové nabídce

**POZNÁMKA:** Změny provedené v nabídce OSD se automaticky uloží, když přejdete do jiné nabídky OSD, když nabídku OSD zavřete nebo když nabídka OSD automaticky zmizí.

- 1 Stisknutím tlačítka  spustíte nabídku OSD a zobrazíte hlavní nabídku.



- 2 Stisknutím tlačítek  a  můžete přecházet mezi volbami. Zároveň s přechodem z jedné ikony na druhou dojde ke zvýraznění názvu dané volby.
- 3 Jedním stisknutím tlačítka  nebo  nebo  aktivujete označenou volbu.
- 4 Stisknutím tlačítek  a  vyberte požadovaný parametr.
- 5 Stisknutím tlačítka  přejdete na posuvník a potom proveďte změny pomocí tlačítek  nebo  podle indikátorů.
- 6 Výběrem  se vrátíte na předchozí nabídku nebo výběrem  přijmete a vrátíte se na předchozí nabídku.



## Ikona

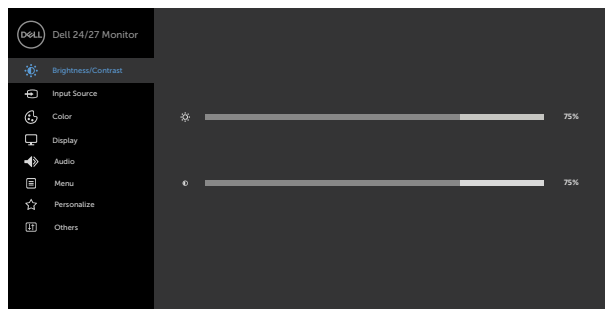
## Nabídka a podnabídky

## Popis



### Jas / Kontrast

Tuto nabídku použijte k aktivaci pro úpravu jasu nebo kontrastu.



### Jas



Volba Jas slouží k nastavení luminance podsvícení (minimum 0; maximum 100).

Stisknutím tlačítka  zvýšíte jas.

Stisknutím tlačítka  snížíte jas.







### Kontrast

Nejdříve upravte Jas a pak Kontrast – pouze v případě nutnosti další úpravy.

Stisknutím tlačítka  zvýšíte kontrast; stisknutím tlačítka  snížíte kontrast (mezi 0 a 100).

Kontrast upravuje míru rozdílu mezi tmavými a světlými oblastmi na monitoru.



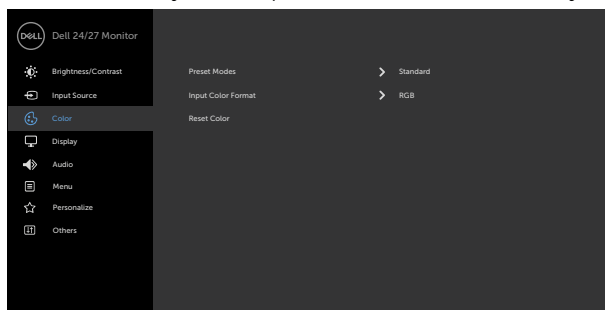
Ikona	Nabídka a podnabídky	Popis
	Zdroj vstupu	Nabídka Vstupní zdroj slouží k výběru různých vstupů videa, které lze připojit k monitoru.
		
		
	<b>HDMI 1</b>	Když jsou počítač a monitor propojeny kabelem HDMI1, vyberte volbu HDMI1 a stiskněte tlačítko.
		Stisknutím  vyberte vstupní zdroj HDMI.
	<b>HDMI 2</b>	Když jsou počítač a monitor propojeny kabelem HDMI2, vyberte volbu HDMI2 a stiskněte tlačítko.
		Stisknutím  vyberte vstupní zdroj HDMI.
	<b>Automatický Výběr</b>	Pomocí  vyberte volbu <b>Auto Select (Automatický výběr)</b> a monitor vyhledá dostupné zdroje vstupu.
	<b>Resetovat Zdroj vstupu</b>	Obnoví výchozí tovární Zdroj vstupu monitoru.





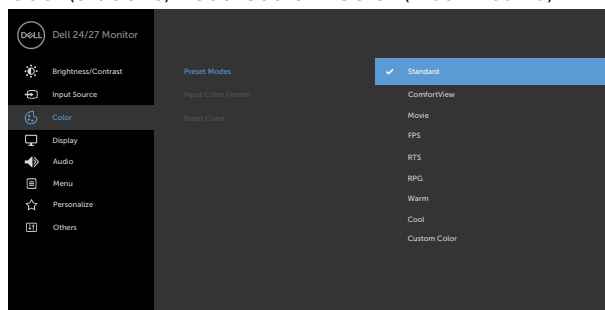
## Nastavení Barev

Pomocí nabídky Barva upravte režim nastavení barvy.



## Režimy předvoleb

Když zvolíte nabídku Preset Modes (Přednastavené režimy), můžete ze seznamu vybrat možnost Standard (Standardní), ComfortView, Movie (Film), FPS, RTS, RPG, Warm (Teplé), Cool (Studené) nebo Custom Color (Vlastní barva).



- **Standardní:** Výchozí nastavení barev. Toto je výchozí režim předvolby.
- **ComfortView:** Snižuje úroveň modrého světla vyzařovaného z obrazovky tak, aby bylo sledování pohodlnější pro vaše oči.

**VAROVÁNÍ:** Mezi možné dlouhodobé efekty emisí modrého světla monitoru může patřit zdravotní postižení, například digitálního očního stresu, únavy očí a poškození zraku. Při dlouhodobém používání monitoru může rovněž docházet k bolestem těla, například krku, paží, zad a ramen. Další informace viz část [Ergonomie](#).





Ikona	Nabídka a podnabídky	Popis
		<ul style="list-style-type: none"> <li>• <b>Movie (Film):</b> Načte ideální nastavení barev pro filmy.</li> <li>• <b>FPS:</b> Načte optimální nastavení barev pro hry FPS.</li> <li>• <b>RTS:</b> Načte optimální nastavení barev pro hry RTS.</li> <li>• <b>RPG:</b> Načte ideální nastavení barev pro hry RPG.</li> <li>• <b>Warm (Teplé):</b> Zvyšuje teplotu barev. Obrazovka má teplejší vzhled s červenožlutým odstínem.</li> <li>• <b>Cool (Studené):</b> Snižuje teplotu barev. Obrazovka má studenější vzhled s modrým odstínem.</li> <li>• <b>Custom Color (Vlastní Barva):</b> Umožňuje ručně upravovat nastavení barev. Stisknutím tlačítka  a  upravte hodnoty Červená, Zelená a Modrá a vytvořte vlastní režim předvoleb barev.</li> </ul>
	<b>Vstupní Formát Barev</b>	<p>Umožňuje nastavit následující režimy vstupu videa.</p> <ul style="list-style-type: none"> <li>• <b>RGB:</b> Vyberte tuto volbu, pokud je váš monitor připojen k počítači nebo přehrávači DVD pomocí kabelu HDMI.</li> <li>• <b>YPbPr:</b> Vyberte tuto volbu, pokud přehrávač DVD podporuje pouze výstup YPbPr.</li> </ul>
		
		
	<b>Odstín</b>	<p>Pomocí tlačítek  nebo  nastavte odstín od „0“ do „100“.</p> <p><b>POZNÁMKA:</b> Nastavení odstínu je dostupné pouze v režimech Film a FPS,RTS,RPG.</p>
	<b>Sytost</b>	<p>Pomocí tlačítek  nebo  nastavte sytost od „0“ do „100“.</p> <p><b>POZNÁMKA:</b> Nastavení Sytost je dostupné pouze v režimech Film a FPS,RTS,RPG.</p>
	<b>Reset Color (Resetovat nastavení barvy)</b>	<p>Obnoví výchozí tovární nastavení barev monitoru.</p>

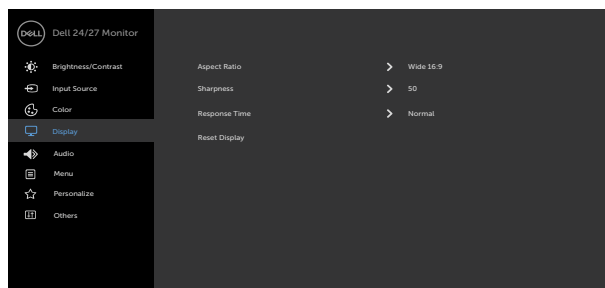


## Ikona Nabídka a podnabídky Popis





### Nastavení zobrazení

Nabídka **Nastavení zobrazení** slouží k nastavení obrazu.



**Poměr Stran** Vyberte poměr stran obrazu z možností **16:9 (širokouhlý)**, **4:3** a **5:4**.

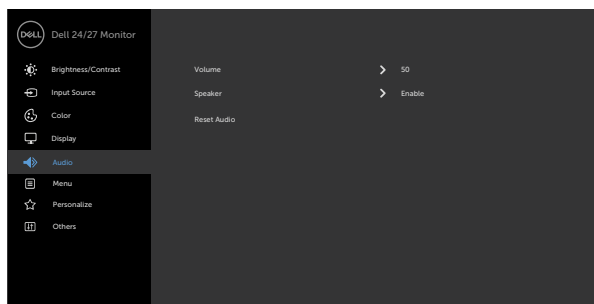
**Ostrost** Umožňuje zostrit nebo změkčit vzhled obrazu.  
Stiskem  nebo  nastavte ostrost od „0“ do „100“.

**Doba odezvy** Umožňuje nastavit položku **Doba odezvy** na **Normální**, **Rychlá** nebo **Extrémní**.

**Obnovit Nastavení Zobrazení** Slouží k obnovení výchozích továrních nastavení monitoru.



### Audio



**Hlasitost zvuku** Umožňuje nastavit hlasitost zdroje zvuku.  
Pomocí  nebo  nastavte hlasitost od „0“ do „100“.

**Reproduktor** Umožňuje zapnout (On) nebo vypnout (Off) reproduktory.

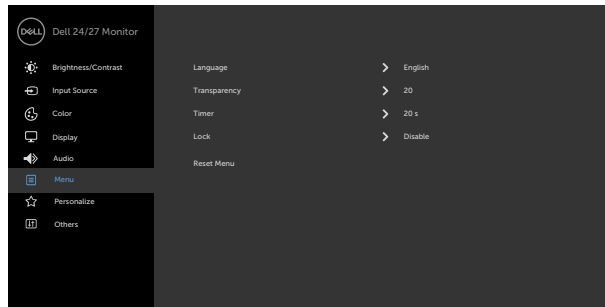


Ikona	Nabídka a podnabídky	Popis
	<b>Obnovit zvuk</b>	Výběrem této volby budou obnovena výchozí nastavení zvuku.





## Nastavení nabídky

Touto volbou zpřístupníte nastavení nabídky OSD, jako je například jazyk, doba zobrazení atd.



<b>Jazyk</b>	Slouží k nastavení jednoho z osmi jazyků nabídky OSD. Angličtina, španělština, francouzština, němčina, brazilská portugalština, ruština, zjednodušená čínština nebo japonština.
--------------	---------------------------------------------------------------------------------------------------------------------------------------------------------------------------------

<b>Průhlednost</b>	Po výběru této volby nastavíte průhlednost nabídky pomocí  a  (min. 0 / max. 100).
--------------------	------------------------------------------------------------------------------------------------------------------------------------------------------------------------------------------------------------------------------------------------------

<b>Časovač</b>	<p><b>OSD Hold Time [doba zobrazení OSD]:</b> Slouží k nastavení časového intervalu, po který zůstane nabídka OSD aktivní po stisknutí některého tlačítka.</p> <p>Pomocí tlačítek  a  posouváte posuvník po 1sekundových krocích od 5 do 60 sekund.</p>
----------------	-----------------------------------------------------------------------------------------------------------------------------------------------------------------------------------------------------------------------------------------------------------------------------------------------------------------------------------------------------------------------------------------------------------------------------



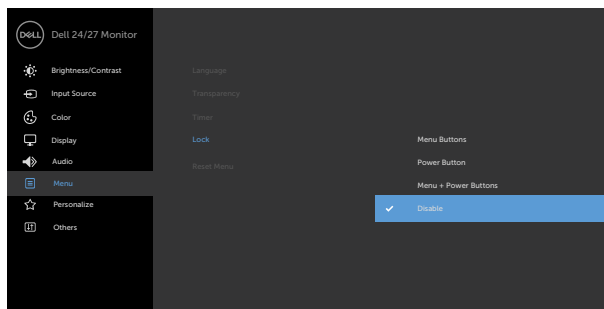
---


<b>Ikona</b>	<b>Nabídka a podnabídky</b>	<b>Popis</b>
--------------	-----------------------------	--------------

---

**Zamknout**

Ovládání přístupu uživatele k úpravám nastavení. Tlačítka jsou zamknutá.



- **Tlačítka nabídky:** Prostřednictvím OSD pro zamknutí tlačítek nabídky.
- **Vypínač:** Prostřednictvím OSD pro zamknutí vypínače.
- **Tlačítka nabídky + vypínač:** Prostřednictvím OSD pro zamknutí všech tlačítek nabídky a vypínače.
- **Deaktivace:** Stisknutím a podržením tlačítka  vedle tlačítka napájení na čtyři sekundy odemknete tlačítka.

---

**Obnovit nastavení nabídky**

Slouží k obnovení výchozích továrních nastavení nabídky.

---

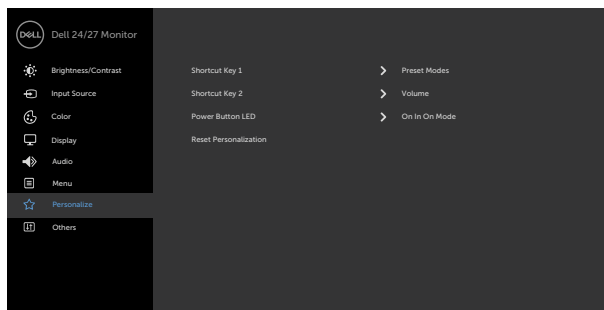


---

<b>Ikona</b>	<b>Nabídka a podnabídky</b>	<b>Popis</b>
--------------	-----------------------------	--------------



---

**Přizpůsobit**

---

**Rychlé tlačítko 1**

Vyberte některou z funkcí **Režimy předvoleb, Jas/Kontrast, Vstupní zdroj, Poměr stran, Hlasitost zvuku** a nastavte ji jako rychlé tlačítko 1.

---

**Rychlé tlačítko 2**

Vyberte některou z funkcí **Režimy předvoleb, Jas/Kontrast, Vstupní zdroj, Poměr stran, Hlasitost zvuku** a nastavte ji jako rychlé tlačítko 2.

---

**Indikátor LED napájení**

Umožňuje nastavit stav indikátoru napájení pro úsporu energie.

---

**Obnovit Přizpůsobení**

Slouží k obnovení výchozích továrních nastavení rychlých tlačítek.

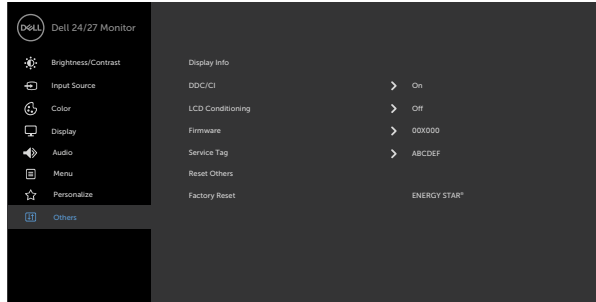
---





## Ostatní

Výběrem této volby lze upravovat nastavení OSD, jako například DDC/CI, stabilizace LCD atd.


**Display Info  
(Informace o  
monitoru)**

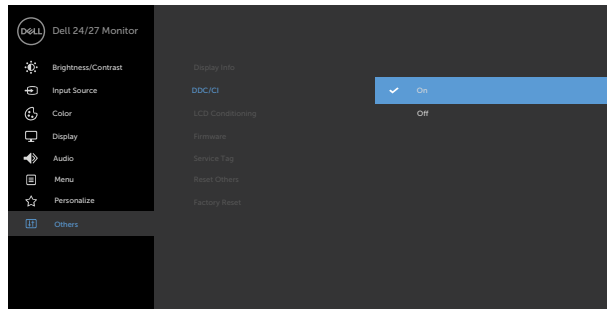
Zobrazí aktuální nastavení monitoru.

**DDC/CI**

**DDC/CI** (Display Data Channel/Command Interface) umožňuje upravovat nastavení monitoru pomocí softwaru v počítači.

Výběrem volby **Off (Vypnuto)** tuto funkci vypnete.

V zájmu nejlepšího uživatelského zážitku a optimálního výkonu monitoru ponechte tuto funkci povolenou.



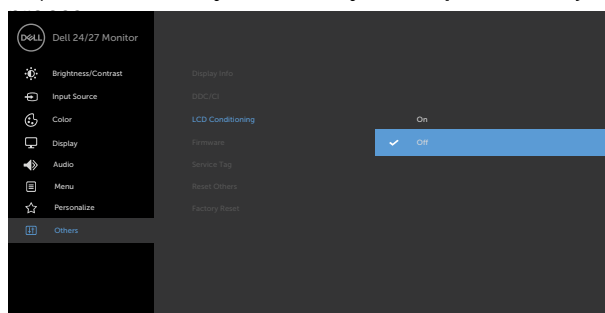
---

Ikona	Nabídka a podnabídky	Popis
-------	----------------------	-------

---

	<b>Stabilizace LCD</b>	
--	------------------------	--

		Pomáhá opravit drobné projevy vypalování obrazu. V závislosti na stupni vypálení se tato funkce může projevit až po delší době. Výběrem volby <b>On (Zapnuto)</b> zahájíte
--	--	----------------------------------------------------------------------------------------------------------------------------------------------------------------------------



---

<b>Firmware</b>	Zobrazuje verzi firmwaru vašeho monitoru.
-----------------	-------------------------------------------

---

<b>Service Tag (Servisní štítek)</b>	Zobrazí výrobní číslo. Výrobní číslo je unikátní alfanumerický identifikátor, který umožňuje společnosti Dell identifikovat specifikace produktu a přistupovat k informacím o záruce.
--------------------------------------	---------------------------------------------------------------------------------------------------------------------------------------------------------------------------------------

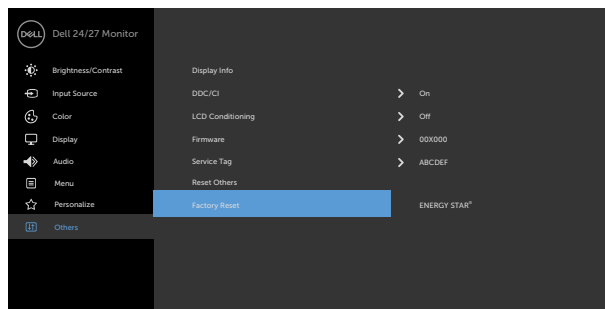
**POZNÁMKA:** Výrobní číslo je rovněž vytištěno na štítku umístěném na spodní straně stojánku.

---

<b>Obnovit další nastavení</b>	Slouží k obnovení výchozí továrních hodnot dalších nastavení, například DDC/CI.
--------------------------------	---------------------------------------------------------------------------------

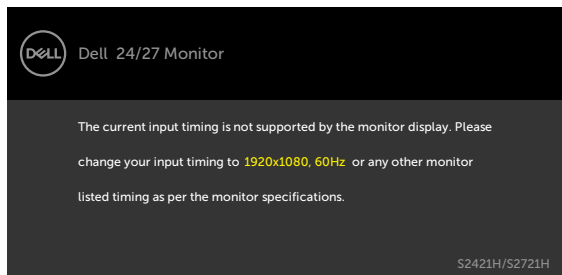
---

<b>Obnovit Tovární Nastavení</b>	Obnoví veškeré přednastavené hodnoty na tovární výchozí nastavení. Toto jsou také nastavení pro testy ENERGY STAR®.
----------------------------------	---------------------------------------------------------------------------------------------------------------------

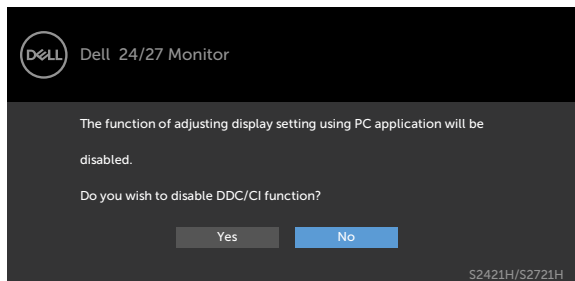


## Varovné zprávy OSD

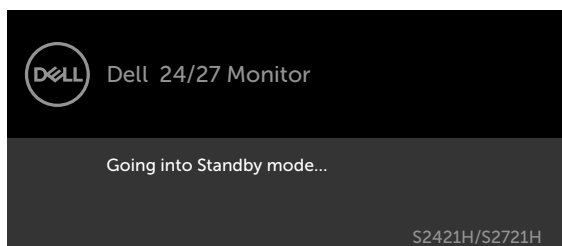
Když monitor nepodporuje konkrétní režim rozlišení, zobrazí se následující zpráva:



To znamená, že se monitor nemůže sesynchronizovat se signálem, který přijímá z počítače. Rozsahy horizontálních a vertikálních frekvencí tohoto monitoru viz část [Specifikace rozlišení](#). Doporučený režim je 1920 x 1080. Před deaktivací funkce DDC/CI se zobrazí následující zpráva.



Když monitor přejde do režimu pohotovostního režimu, zobrazí se následující zpráva:

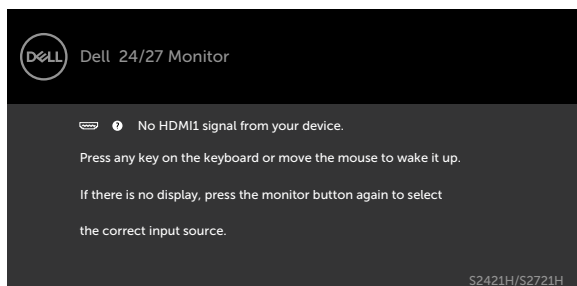


Chcete-li vstoupit do nabídky OSD, aktivujte počítač a probudte monitor.

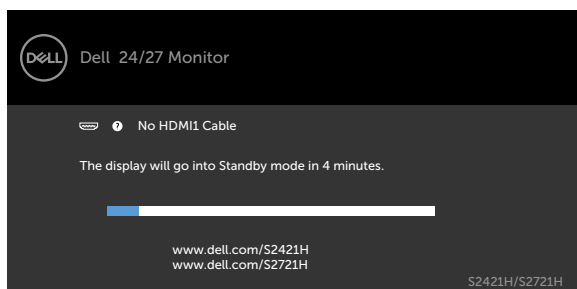




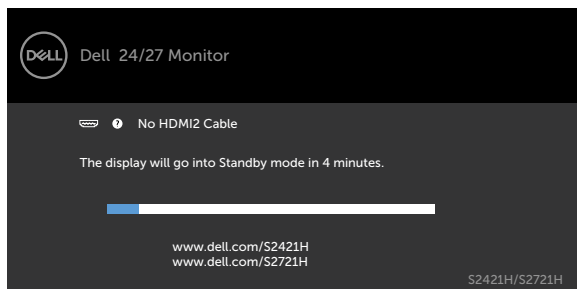
Po stisknutí některého tlačítka vyjma vypínače se v závislosti na vybraném vstupu zobrazí jedna z následujících varovných zpráv:



Pokud je vybrán vstup HDMI1, HDMI2 a příslušný kabel není připojen, zobrazí se následující místní dialogové okno.



nebo



Další informace naleznete v části [Odstraňování problémů](#).



# Nastavení maximálního rozlišení

Pokyny pro nastavení maximálního rozlišení monitoru:

V operačním systému Windows 7, Windows 8 nebo Windows 8.1:

1. Pouze v případě operačního systému Windows 8 nebo Windows 8.1 výběrem dlaždice Desktop (Pracovní plocha) přepněte na klasické zobrazení pracovní plochy. V případě operačního systému Windows Vista a Windows 7 tento krok přeskočte.
2. Klepněte pravým tlačítkem na pracovní plochu a vyberte možnost **Screen resolution (Rozlišení obrazovky)**.
3. Klepněte na rozevírací seznam **Screen Resolution (Rozlišení obrazovky)** a vyberte možnost **1920 x 1080**.
4. Klikněte na tlačítko **OK**.

Operační systém Windows 10:

1. Klikněte pravým tlačítkem na plochu a vyberte **Display Settings (Nastavení zobrazení)**.
2. Klikněte na **Advanced display settings (Upřesnit nastavení zobrazení)**.
3. Klikněte na rozevírací seznam **Resolution (Rozlišení)** a vyberte možnost **1920 x 1080**.
4. Klikněte na tlačítko **Apply (Použít)**.

Pokud se nezobrazí **1920 x 1080** jako volba, zřejmě budete muset zaktualizovat grafický ovladač. V závislosti na počítači proveďte některý z následujících postupů:

Máte-li stolní nebo přenosný počítač Dell:

- Přejděte na <http://www.dell.com/support>, zadejte servisní značku a stáhněte nejnovější ovladač dané grafické karty.

**Pokud používáte (notebook nebo stolní) počítač jiný, než Dell:**

- Přejděte na web podpory výrobce počítače a stáhněte si nejnovější grafické ovladače.
- Přejděte na web výrobce grafické karty a stáhněte si nejnovější grafické ovladače.



# Odstraňování problémů

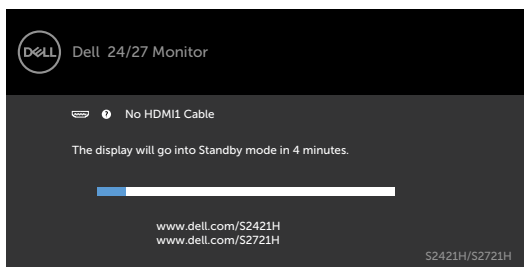
**VAROVÁNÍ:** Před prováděním postupů v této části si přečtěte [Bezpečnostní pokyny](#).

## Automatický test

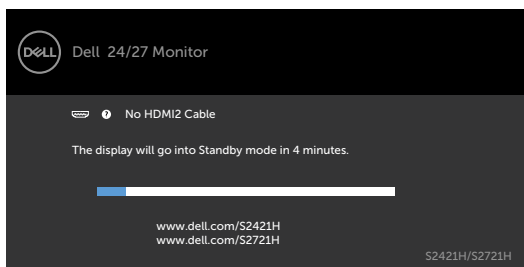
Tento monitor obsahuje funkci autotest, která umožňuje zkontrolovat správnou funkci displeje. Pokud jsou monitor a počítač správně zapojeny ale jeho obrazovka zůstane tmavá, spusťte funkci autotest displeje provedením následujícího postupu:

- 1 Vypněte počítač a monitor.
- 2 Odpojte video kabel na zadní straně počítače. Aby byl zajištěn správný průběh samostatné kontroly, odpojte na zadní straně počítače všechny video kabely.
- 3 Zapněte monitor.

Tento monitor obsahuje funkci autotest, která umožňuje zkontrolovat správnou funkci displeje. Pokud jsou monitor a počítač správně zapojeny ale jeho obrazovka zůstane tmavá, spusťte funkci autotest displeje provedením následujícího postupu:



nebo



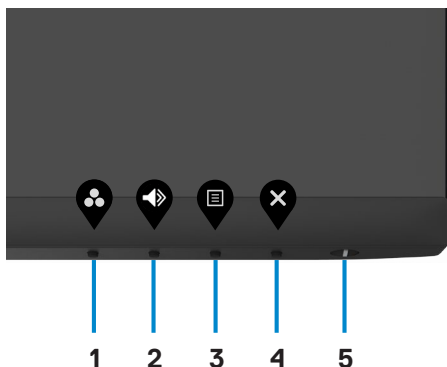
- 4 Toto dialogové okno se rovněž zobrazí při normálním provozu systému, dojde-li k odpojení nebo poškození videokabelu.
- 5 Vypněte monitor a znovu zapojte videokabel. Pak zapněte počítač i monitor.

Pokud po provedení předchozího postupu zůstane obrazovka monitoru prázdná, zkontrolujte grafickou kartu a počítač, protože monitor funguje správně.




# Integrovaná diagnostika

Tento monitor je vybaven integrovaným diagnostickým nástrojem, který pomáhá stanovit, zda zjištěnou abnormálností obrazovky způsobuje problém monitoru nebo s počítače a grafické karty.



Pokyny pro spuštění integrované diagnostiky:

- 1 Zkontrolujte, zda je obrazovka čistá (žádné částičky prachu na povrchu obrazovky).
- 2 Stiskněte a čtyři sekundy podržte **tlačítko 4**, na obrazovce se objeví nabídka.
- 3 Vyberte možnost  integrované diagnostiky. Zobrazí se šedá obrazovka.
- 4 Pečlivě zkontrolujte, zda se na obrazovce nenacházejí abnormálnosti.
- 5 Stiskněte znovu tlačítko 1 na předním panelu. Barva obrazovky se změní na červenou.
- 6 Zkontrolujte, zda se na obrazovce nacházejí nějaké abnormality.
- 7 Opakujte kroky 5 a 6 a zkontrolujte displej se zelenou, modrou, černou a bílou obrazovkou a obrazovkou s textem.

Test bude dokončen, když se zobrazí obrazovka s textem. Postup ukončíte dalším stisknutím tlačítka 1.

Pokud pomocí integrovaného diagnostického nástroje nenajdete na obrazovce žádné nesrovnalosti, monitor funguje správně. Zkontrolujte grafickou kartu a počítač.



# Obecné problémy

Následující tabulka obsahuje všeobecné informace o obecných problémech s monitorem a možná řešení:

Obvyklé příznaky	Zjištěné projevy	Možná řešení
Bez videa / LED napájení nesvíí	Žádný obraz	<ul style="list-style-type: none"><li>• Zkontrolujte, zda je kabel videa řádně a bezpečně připojen k monitoru a k počítači.</li><li>• Pomocí jiného elektrického spotřebiče ověřte, zda elektrická zásuvka funguje správně.</li><li>• Zkontrolujte, zda je vypínač zcela stisknutý.</li><li>• Zkontrolujte, zda je vybrán správný vstupní zdroj prostřednictvím tlačítka <a href="#">Výběr vstupního zdroje</a>.</li></ul>
Bez videa / LED napájení svítí	Žádný obraz nebo žádný jas	<ul style="list-style-type: none"><li>• Zvyšte jas a kontrast v nabídce OSD.</li><li>• Proveďte automatický test monitoru.</li><li>• Zkontrolujte, zda nejsou v konektoru kabelu videa ohnuté nebo prasklé kolíky.</li><li>• Spusťte integrovanou diagnostiku.</li><li>• Zkontrolujte, zda je vybrán správný vstupní zdroj prostřednictvím tlačítka <a href="#">Výběr vstupního zdroje</a>.</li></ul>
Chybějící pixely	Obrazovka LCD obsahuje tečky	<ul style="list-style-type: none"><li>• Zapněte a vypněte napájení.</li><li>• Trvale tmavý obrazový bod představuje přirozený defekt, ke kterému může u technologie LCD dojít.</li><li>• Další informace o zásadách dodržování kvality monitorů Dell a o zásadách týkajících se obrazových bodů viz stránka podpory společnosti Dell na adrese: <a href="http://www.dell.com/support/monitors">www.dell.com/support/monitors</a>.</li></ul>
Zaseklé pixely	Obrazovka LCD obsahuje jasné tečky	<ul style="list-style-type: none"><li>• Zapněte a vypněte napájení.</li><li>• Trvale tmavý obrazový bod představuje přirozený defekt, ke kterému může u technologie LCD dojít.</li><li>• Další informace o zásadách dodržování kvality monitorů Dell a o zásadách týkajících se obrazových bodů viz stránka podpory společnosti Dell na adrese: <a href="http://www.dell.com/support/monitors">www.dell.com/support/monitors</a>.</li></ul>
Potíže s jasnem	Obraz je příliš tmavý nebo světlý	<ul style="list-style-type: none"><li>• Obnovte výchozí tovární nastavení monitoru.</li><li>• Upravte jas a kontrast v nabídce OSD.</li></ul>
Záležitosti týkající se bezpečnosti	Viditelné známky kouře nebo jiskření	<ul style="list-style-type: none"><li>• Neprovádějte žádné kroky pro odstranění problémů.</li><li>• Ihned kontaktujte společnost Dell.</li></ul>



Obvyklé příznaky	Zjištěné projevy	Možná řešení
Občasné potíže	Monitor střídavě funguje a naopak	<ul style="list-style-type: none"> <li>• Zkontrolujte, zda je kabel videa řádně a bezpečně připojen k monitoru a k počítači.</li> <li>• Obnovte výchozí tovární nastavení monitoru.</li> <li>• Proveďte automatický test monitoru a ověřte, zda k občasnému problému dochází v tomto režimu.</li> </ul>
Bez barvy	Obraz není barevný	<ul style="list-style-type: none"> <li>• Proveďte automatický test monitoru.</li> <li>• Zkontrolujte, zda je kabel videa řádně a bezpečně připojen k monitoru a k počítači.</li> <li>• Zkontrolujte, zda nejsou v konektoru kabelu videa ohnuté nebo prasklé kolíky.</li> </ul>
Chybná barva	Obraz není správně barevný	<ul style="list-style-type: none"> <li>• V závislosti na použití změňte nastavení Režimy předvoleb v nabídce Barva nabídky OSD.</li> <li>• V části Vlastní upravte hodnotu R/G/B. Barva v nabídce Barva v nabídce OSD.</li> <li>• Změňte vstupní formát barev na PC RGB nebo YPbPr v části Upřesnit Nastavení nabídky OSD.</li> <li>• Spusťte integrovanou diagnostiku.</li> </ul>
Ulpívání statického obrazu ponechaného příliš dlouho na monitoru	Matný obrys statického obrazu na obrazovce	<ul style="list-style-type: none"> <li>• Vždy, když monitor nepoužíváte, vypněte jej pomocí funkce Řízení spotřeby (další informace viz <a href="#">Režimy řízení spotřeby</a>).</li> <li>• Nebo použijte dynamicky se měnící spořič obrazovky.</li> </ul>



# Specifické problémy s produktem

Problém	Zjištěné projevy	Možná řešení
Obraz obrazovky je příliš malý	Obraz je vystředěn na obrazovce, ale nevyplňuje celou oblast zobrazení	<ul style="list-style-type: none"><li>• Zkontroluje nastavení <b>Aspect Ratio (Poměr stran)</b> v části <b>Display Settings (Nastavení zobrazení)</b> v nabídce OSD.</li><li>• Obnovte tovární nastavení monitoru.</li></ul>
Nelze upravovat nastavení monitoru pomocí tlačítek na předním panelu	Na obrazovce se nezobrazí OSD	<ul style="list-style-type: none"><li>• Vypněte monitor, odpojte a znovu připojte napájecí kabel a zapněte monitor.</li></ul>
Žádný vstupní signál při stisknutí libovolného ovládacího prvku	Žádný obraz, indikátor svítí bíle.	<ul style="list-style-type: none"><li>• Zkontrolujte zdroj signálu. Pohybem myši nebo stiskem klávesy na klávesnici ověřte, zda počítač není v režimu úspory energie.</li><li>• Zkontrolujte, zda je signálový kabel správně připojen, případně jej odpojte a znovu připojte.</li><li>• Resetujte počítač nebo přehrávač videa.</li></ul>
Obraz nevyplňuje celou obrazovku	Obraz nevyplňuje výšku nebo šířku obrazovky	<ul style="list-style-type: none"><li>• V důsledku odlišného formátu videa (poměru stran) u disků DVD nemusí obraz zabírat celou plochu monitoru.</li><li>• Spustte integrovanou diagnostiku.</li></ul>




# Příloha

## Sdělení komise FCC (pouze USA) a informace o dalších předpisech

Sdělení komise FCC informace o dalších předpisech viz webové stránky pro dodržování předpisů na adrese [www.dell.com/regulatory\\_compliance](http://www.dell.com/regulatory_compliance).

## Kontaktování společnosti Dell

Pro zákazníky v USA: volejte 800-WWW-DELL (800-999-3355)

 **POZNÁMKA:** Pokud nemáte aktivní internetové připojení, naleznete kontaktní informace na nákupním dokladu, dodacím listu, účtence nebo v katalogu produktů společnosti Dell.

Společnost Dell poskytuje řadu možností podpory a služeb online a prostřednictvím telefonu. Dostupnost se liší podle země a výrobku a je možné, že některé služby nebudou ve vaší oblasti k dispozici.

- Online technická podpora — [www.dell.com/support/monitors](http://www.dell.com/support/monitors)
- Kontaktování společnosti Dell — [www.dell.com/contactdel](http://www.dell.com/contactdel)

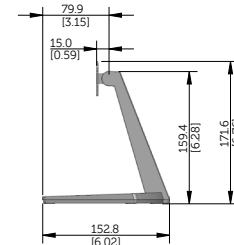
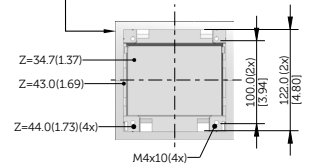
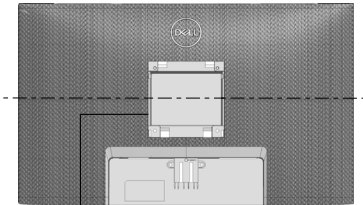
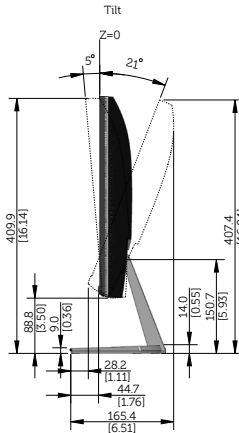
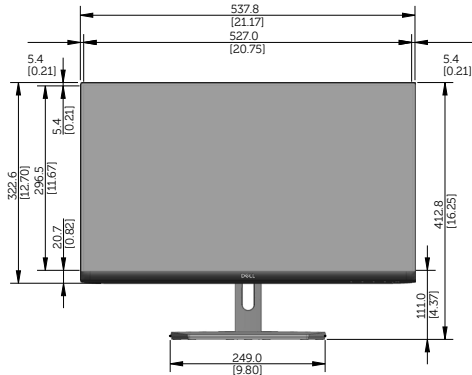
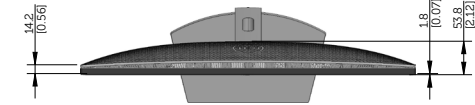




# Outline dimension

## S2421H/HN/NX Outline Dimension

Unit : mm(inch)  
 Dimension : Nominal  
 Drawing : Not to scale



# S2721H/HN/NX Outline Dimension

Unit : mm(inch)  
 Dimension : Nominal  
 Drawing : Not to scale

