



Uživatelská příručka

SOUHRN

Tato příručka poskytuje technické specifikace a informace o funkcích monitoru, jeho nastavení, jakož i používání.

© Copyright 2021 HP Development Company, L.P.

HDMI, logo HDMI a High-Definition Multimedia Interface jsou ochranné známky nebo registrované ochranné známky společnosti HDMI Licensing LLC. Windows je registrovaná ochranná známka nebo ochranná známka společnosti Microsoft Corporation ve Spojených státech amerických a/nebo dalších zemích. USB Type-C® a USB-C® jsou registrované ochranné známky společnosti USB Implementers Forum. DisplayPort™, logo DisplayPort™ a VESA® jsou ochranné známky nebo registrované ochranné známky ve vlastnictví asociace Video Electronics Standards Association (VESA) ve Spojených státech amerických a dalších zemích.

Informace zde obsažené mohou být bez upozornění změněny. Veškeré záruky poskytované společností HP na produkty a služby jsou uvedeny ve výslovných prohlášeních o záruce, která doprovázejí jednotlivé produkty a služby. Žádná z informací uvedených v tomto dokumentu nezakládá právo na rozšířenou záruční lhůtu. Společnost HP není odpovědná za technické ani redakční chyby nebo opomenutí, jež tento dokument obsahuje.

Důležité informace o produktu






Tato příručka popisuje funkce, které jsou společné většině modelů. Některé funkce nemusí být na vašem produktu dostupné. Nejnovější uživatelskou příručku najdete na stránce <http://www.hp.com/support> a postupujte podle pokynů pro nalezení produktu. Poté vyberte položku **Manuals** (Příručky).

První vydání: leden 2021

Číslo dokumentu: M42747-221

0 této příručky

Tato příručka poskytuje technické specifikace a informace o funkcích monitoru, jeho nastavení, jakož i používání softwaru. V závislosti na modelu nemusí mít monitor všechny funkce, které jsou obsaženy v této příručce.

-
-  **VAROVÁNÍ!** Označuje nebezpečnou situaci, která, pokud jí nezabráníte, **může** mít za následek vážné zranění nebo smrt.
 -  **UPOZORNĚNÍ:** Označuje nebezpečnou situaci, která, pokud jí nezabráníte, **může** mít za následek lehké nebo střední zranění.
 -  **DŮLEŽITÉ:** Uvádí informace, které jsou považovány za důležité, ale nevztahují se k nebezpečí (např. zprávy vztahující se k poškození majetku). Varují uživatele na to, že nedodržení postupu přesně podle popisu může vést ke ztrátě dat nebo poškození hardwaru či softwaru. Také obsahují základní informace vysvětlující daný koncept nebo vedoucí k dokončení úkolu.
 -  **POZNÁMKA:** Obsahuje další informace, zdůrazňující nebo doplňující důležité body hlavního textu.
 -  **TIP:** Nabízí užitečné rady pro dokončení úkolu.
-



Tento produkt obsahuje technologii HDMI.

Obsah

1 Začínáme	1
Důležité bezpečnostní informace	1
Další zdroje společnosti HP	2
Příprava na volání technické podpory	2
Seznámení s monitorem	2
Vlastnosti	2
Součásti na přední straně	3
Součásti na zadní straně modelů 54,6 cm (21,5 palců) a 60,5 cm (23,8 palců)	4
Součásti na zadní straně modelů 68,6 cm (27 palců) a 80,0 cm (31,5 palců)	5
Součásti na zadní straně modelu 68,6 cm (27 palců) QHD	6
Součásti na zadní straně modelu 68,6 cm (27 palců) USB Type-C	6
Vyhledání sériového a produktového čísla	7
Nastavení monitoru	8
Přípevnění podstavce monitoru	8
Vedení kabelů	9
Připojení kabelů	9
Připojení USB zařízení (pouze vybrané produkty)	12
Nastavení monitoru	13
Instalace bezpečnostního kabelu	13
Zapnutí monitoru	14
Zásady HP pro vodoznak a retenční obraz	15
2 Používání monitoru	16
Stahování softwaru a obslužných programů	16
Informační soubor	16
Soubor ICM (Image Color Matching)	16
Používání nabídky OSD	16
Používání funkčních tlačítek nabídky OSD	17
Změna přiřazení funkčních tlačítek	18
Změna nastavení napájení (pouze vybrané produkty)	18
Použití automatického režimu spánku (pouze vybrané produkty)	18
Nastavení rozpoznávání tváře Windows Hello (pouze vybrané produkty)	19
Použití funkce Windows Hello (pouze vybrané produkty)	19
3 Podpora a odstraňování problémů	20
Řešení běžných potíží	20

Uzamčení tlačítek	21
Použití funkce automatického nastavení (analogový vstup)	21
Optimalizace kvality obrazu (analogový vstup)	22
4 Údržba monitoru	24
Pokyny pro údržbu	24
Čištění monitoru	24
Přeprava monitoru	25
Dodatek A Technické údaje	26
Technické specifikace modelu 54,6 cm (21,5 palců)	26
Technické specifikace modelu 60,5 cm (23,8 palců)	26
Technické specifikace modelu 68,6 cm (27 palců)	27
Technické specifikace modelu 80,0 cm (31,5 palců)	28
Přednastavená rozlišení zobrazení	28
Přednastavená rozlišení displeje FHD a časování	29
Přednastavená rozlišení displeje QHD a časování	29
Technické údaje zdroje napájení	30
Funkce pro úsporu energie	31
Dodatek B Usnadnění přístupu	32
HP a usnadnění přístupu	32
Získání potřebných technologických nástrojů	32
Závazek společnosti HP	32
Mezinárodní asociace IAAP (International Association of Accessibility Professionals)	33
Hledání nejlepší technologie usnadnění přístupu	33
Zhodnoťte své potřeby	33
Usnadnění přístupu pro produkty HP	33
Normy a legislativa	34
Normy	34
Mandát 376 – EN 301 549	34
Pokyny k usnadnění přístupu k obsahu webu (WCAG)	34
Legislativa a předpisy	35
Užitečné zdroje a odkazy o usnadnění přístupu	35
Organizace	35
Vzdělávací instituce	35
Další zdroje o postiženích	35
Odkazy HP	36
Kontaktování podpory	36

1 Začínáme

Přečtěte si bezpečnostní informace obsažené v této kapitole a informace o tom, kde naleznete další zdroje HP.

Důležité bezpečnostní informace


S monitorem může být dodáván adaptér střídavého proudu a napájecí kabel. Pokud použijete jiný kabel, použijte pouze zdroj napájení a připojení vhodné pro tento monitor. Informace o správné sadě napájecího kabelu k použití s monitorem získáte v části *Product Notices* (Důležité informace o produktu) v dodané sadě s dokumentací.

 **VAROVÁNÍ!** Pro snížení rizika úrazu elektrickým proudem nebo poškození zařízení:


- Napájecí kabel zapojte do zásuvky střídavého proudu, která je za každé situace snadno dostupná.
- Má-li napájecí kabel tříkolíkovou zástrčku, připojte ji k uzemněné tříkolíkové zásuvce.
- Odpojte napájení z počítače vytažením napájecího kabelu ze zásuvky střídavého proudu. Při odpojování napájecího kabelu ze zásuvky střídavého proudu jej uchopte za zástrčku.


Z důvodu vlastní bezpečí nepokládejte nic na napájecí šňůry nebo kabely. Při rozvádění všech kabelů připojených k monitoru je třeba dbát na to, aby nebylo možné nechtěně na ně šlápnout, zatáhnout za ně, zachytit je nebo o ně zakopnout.


Riziko vážného zranění snížíte dodržováním pokynů uvedených v dokumentu *Safety & Comfort Guide* (Příručka bezpečné a pohodlné obsluhy) dodaném spolu s uživatelskými příručkami. Uživatelům počítače popisuje správné nastavení pracovní stanice a držení těla, stejně jako zdravotní a pracovní návyky. *Safety & Comfort Guide* (Příručka bezpečné a pohodlné obsluhy) také uvádí důležité bezpečnostní informace pro práci s elektrickými a mechanickými součástmi. *Safety & Comfort Guide* (Příručka bezpečné a pohodlné obsluhy) je také k dispozici na webu na adrese <http://www.hp.com/ergo>.


 **DŮLEŽITÉ:** Z důvodu ochrany monitoru i počítače připojte všechny napájecí kabely počítače a jeho periferních zařízení (např. monitoru, tiskárny, skeneru) k zařízení přepětové ochrany, jako je prodlužovací kabel nebo nepřerušitelný zdroj napájení (UPS). Ne všechny prodlužovací kabely poskytují přepětovou ochranu. Prodlužovací kabely, které touto funkcí disponují, musí nést zvláštní označení. Použijte vícenásobnou zásuvku, jejíž výrobce nabízí záruku ve formě výměny v případě poškození, abyste měli možnost zařízení v případě selhání přepětové ochrany vyměnit.

Pod monitor použijte vhodný nábytek odpovídajících rozměrů.

 **VAROVÁNÍ!** Monitory nevhodně umístěné na toaletních stolcích, knihovných, poličkách, stolech, reproduktorech, skříňkách nebo vozících mohou spadnout a způsobit zranění.

 **VAROVÁNÍ! Riziko stability:** Mohlo by dojít k pádu zařízení, což by mohlo vést k vážnému zranění osob nebo úmrtí. Chcete-li předejít úrazu, připevněte monitor pevně k podlaze nebo ke stěně v souladu s pokyny k instalaci.

 **VAROVÁNÍ!** Toto zařízení není vhodné pro použití v místech, kde mohou být přítomny děti.

 **POZNÁMKA:** Tento produkt je vhodný pro účely zábavy. Monitor s rozmyslem umístěte do kontrolovaného dobře osvětleného prostředí, aby nedošlo k rušení okolním světlem a jasnými povrchy, které mohou způsobit rušivé odrazy z obrazovky.

Další zdroje společnosti HP

Podrobnější informace o produktu, užitečné návody a mnoho dalších informací naleznete pomocí této tabulky.

Tabulka 1-1 Další informace

Zdroj	Obsah
Pokyny k instalaci	Přehled instalačních pokynů a funkcí monitoru
Podpora HP	<p>Pokud chcete získat podporu společnosti HP nebo vyřešit problém s hardwarem nebo softwarem, přejděte na stránku http://www.hp.com/support a k nalezení svého produktu postupujte podle pokynů.</p> <p>– nebo –</p> <p>Do pole pro vyhledávání na hlavním panelu zadejte support (podpora) a poté vyberte aplikaci HP Support Assistant. Poté vyberte položku Podpora.</p> <p>– nebo –</p> <p>Vyberte v poli pro vyhledávání na hlavním panelu ikonu otazníku.</p> <p>Poté vyberte položku Podpora.</p>

POZNÁMKA: O výměnu napájecího kabelu, adaptéru střídavého proudu (pouze vybrané produkty) nebo jiných kabelů dodávaných společně s monitorem požádejte zákaznickou podporu.

Příprava na volání technické podpory

Tyto informace použijte, pokud je třeba vyřešit problém.

Jestliže nemůžete vyřešit problém pomocí [Podpora a odstraňování problémů na stránce 20](#), bude pravděpodobně nutné zavolat technickou podporu. Před voláním si připravte následující informace:

- číslo modelu monitoru,
- sériové číslo monitoru,
- datum zakoupení uvedené na faktuře,
- okolnosti, za kterých došlo k problémům,
- zobrazené chybové zprávy,
- konfigurace hardwaru,
- název a verze hardwaru a softwaru, který používáte.

Seznámení s monitorem

Váš monitor nabízí funkce se špičkovým hodnocením. Tato část uvádí informace o součástech, jejich umístění a způsobu fungování.

Vlastnosti

V závislosti na modelu může váš monitor zahrnovat následující funkce:

Funkce displeje

- Úhlopříčka 54,6 cm (21,5 palců) zobrazovací plochy s rozlišením FHD 1920 × 1080, plus podpora zobrazení na celou obrazovku i pro nižší rozlišení; pro maximální velikost obrázků umožňuje změnu velikosti uživatelem při zachování původního poměru hran
- Úhlopříčka 60,5 cm (23,8 palců) zobrazovací plochy s rozlišením FHD 1920 × 1080, plus podpora zobrazení na celou obrazovku i pro nižší rozlišení; pro maximální velikost obrázků umožňuje změnu velikosti uživatelem při zachování původního poměru hran
- Úhlopříčka 68,6 cm (27 palců) zobrazovací plochy s rozlišením FHD 1920 × 1080 nebo QHD 2560 × 1440, plus podpora zobrazení na celou obrazovku i pro nižší rozlišení; pro maximální velikost obrázků umožňuje změnu velikosti uživatelem při zachování původního poměru hran
- Úhlopříčka 80,0 cm (31,5 palců) zobrazovací plochy s rozlišením FHD 1920 × 1080, plus podpora zobrazení na celou obrazovku i pro nižší rozlišení; pro maximální velikost obrázků umožňuje změnu velikosti uživatelem při zachování původního poměru hran
- Displej s tekutými krystaly (LCD) s aktivní maticí a funkcí in-plane switching (IPS)
- Široký barevný gamut zajišťující pokrytí barevného prostoru sRGB
- Matný panel s podsvícením diodami LED
- Technologie širokoúhlého zobrazení umožňující pohled z polohy vsedě nebo vestoje, nebo při pohybu ze strany do strany
- Možnost nastavení naklonění
- Čtyři tlačítka nabídky OSD, z nichž tři lze překonfigurovat, aby umožnily rychlý výběr nejčastěji používaných operací
- Jednoduché nastavení a optimalizace zobrazení On-Screen Display (OSD) v několika jazycích
- Předvolby barevného prostoru sRGB a BT.709
- Funkci úspory energie splňující požadavky na omezení spotřeby elektrické energie
- Zásuvka pro bezpečnostní kabel na zadní straně monitoru pro volitelný bezpečnostní kabel
- Funkce Cable management (propojení různých kabelů a šňůr)

Konektory

- Videovstup DisplayPort™ (vybrané modely)
- Vstup videa HDMI (High-Definition Multimedia Interface™)
- Videovstup VGA (Video Graphics Array) (vybrané modely)
- Port USB Type-C® (vybrané modely)
- Porty USB, které slouží k připojení zařízení USB pro příjem dat (vybrané modely)
- Podpora funkce Plug and play, pokud ji podporuje operační systém

Součásti na přední straně

Chcete-li identifikovat součásti na přední straně monitoru, použijte tuto ilustraci a tabulku.

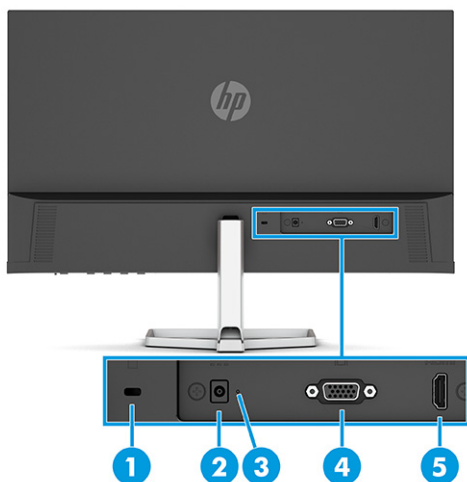


Tabulka 1-2 Součásti na přední straně a jejich popis

Součást	Popis
(1) Tlačítko napájení	Slouží k zapnutí a vypnutí monitoru.
(2) Tlačítko Menu (Nabídka)	Stisknutím otevřete hlavní nabídku OSD. Když je nabídka OSD otevřená, rozsvítí se kontrolka Menu (Nabídka).
(3) Tlačítka nabídky OSD (přiřaditelné)	<p>Pokud je nabídka OSD otevřená, stisknutím těchto tlačítek se můžete pohybovat v nabídce. Ikony funkčních kontrolkek označují výchozí funkce tlačítek. Popis těchto funkcí naleznete v části Používání funkčních tlačítek nabídky OSD na stránce 17.</p> <p>Funkční tlačítka můžete překonfigurovat pro rychlý výběr nejčastěji používaných operací. Viz část Změna přiřazení funkčních tlačítek na stránce 18.</p>

Součásti na zadní straně modelů 54,6 cm (21,5 palců) a 60,5 cm (23,8 palců)

Chcete-li identifikovat součásti na zadní straně monitorů 54,6 cm (21,5 palců) a 60,5 cm (23,8 palců), použijte tuto ilustraci a tabulku.

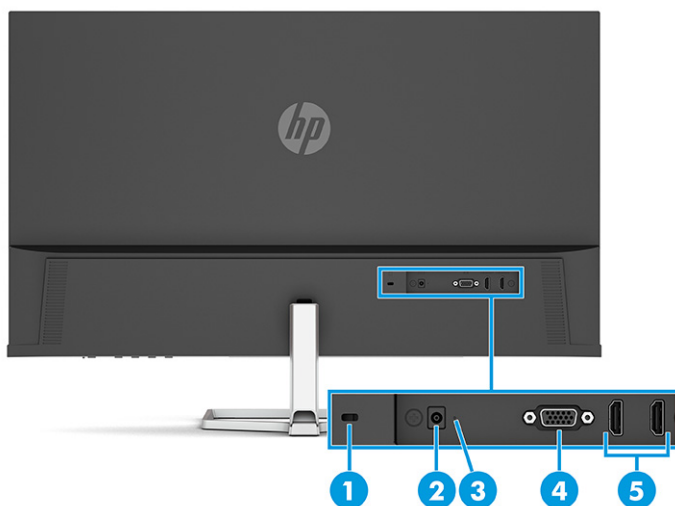


Tabulka 1-3 Součásti na zadní straně a jejich popis

Součást	Popis
(1)	Zásuvka pro bezpečnostní kabel Slouží k připojení volitelného bezpečnostního kabelu.
(2)	Konektor napájení Slouží k připojení adaptéru střídavého proudu.
(3)	Indikátor napájení Svítlí: Monitor je zapnutý. Zhasnutá: V závislosti na modelu vašeho monitoru je monitor vypnutý nebo v režimu spánku.
(4)	Konektor VGA Slouží k připojení kabelu VGA ke zdrojovému zařízení.
(5)	Port HDMI Slouží k připojení kabelu HDMI ke zdrojovému zařízení, jako jsou počítač nebo herní konzole.

Součásti na zadní straně modelů 68,6 cm (27 palců) a 80,0 cm (31,5 palců)

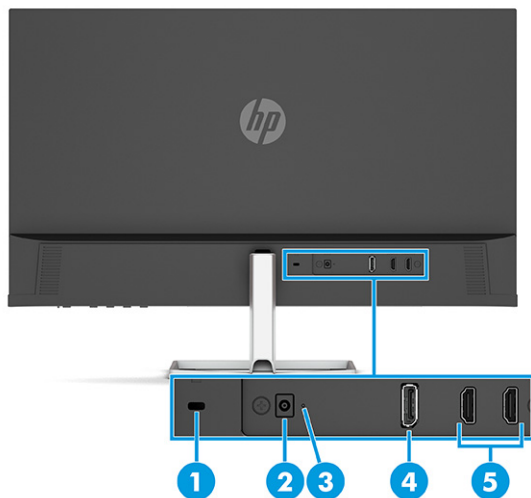
Chcete-li identifikovat součásti na zadní straně monitoru, použijte tuto ilustraci a tabulku.

**Tabulka 1-4 Součásti na zadní straně a jejich popis**

Součást	Popis
(1)	Zásuvka pro bezpečnostní kabel Slouží k připojení volitelného bezpečnostního kabelu.
(2)	Konektor napájení Slouží k připojení adaptéru střídavého proudu.
(3)	Indikátor napájení Svítlí: Monitor je zapnutý. Zhasnutá: V závislosti na modelu vašeho monitoru je monitor vypnutý nebo v režimu spánku.
(4)	Konektor VGA Slouží k připojení kabelu VGA ke zdrojovému zařízení.
(5)	Porty HDMI (2) Slouží k připojení kabelu HDMI ke zdrojovému zařízení, jako jsou počítač nebo herní konzole.

Součásti na zadní straně modelu 68,6 cm (27 palců) QHD

Chcete-li identifikovat součásti na zadní straně monitoru, použijte tuto ilustraci a tabulku.

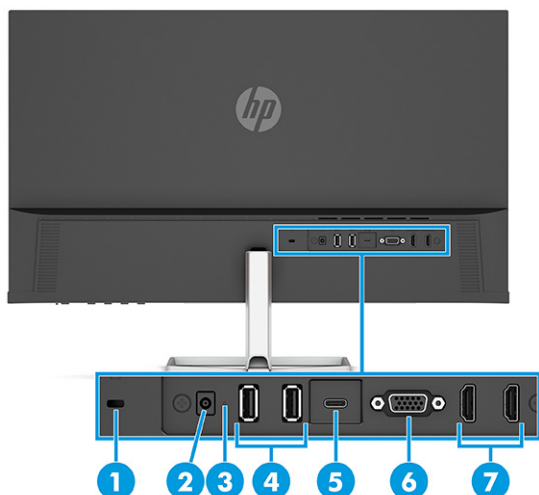


Tabulka 1-5 Součásti na zadní straně a jejich popis

Součást	Popis
(1)	Zásuvka pro bezpečnostní kabel Slouží k připojení volitelného bezpečnostního kabelu.
(2)	Konektor napájení Slouží k připojení adaptéru střídavého proudu.
(3)	Indikátor napájení Svítil: Monitor je zapnutý. Zhasnutá: V závislosti na modelu vašeho monitoru je monitor vypnutý nebo v režimu spánku.
(4)	Konektor DisplayPort Slouží k připojení kabelu DisplayPort ke zdrojovému zařízení, jako jsou počítač nebo herní konzole.
(5)	Porty HDMI (2) Slouží k připojení kabelu HDMI ke zdrojovému zařízení, jako jsou počítač nebo herní konzole.

Součásti na zadní straně modelu 68,6 cm (27 palců) USB Type-C

Chcete-li identifikovat součásti na zadní straně monitoru, použijte tuto ilustraci a tabulku.

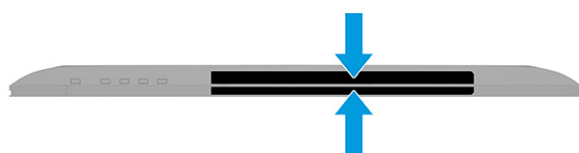


Tabulka 1-6 Součásti na zadní straně a jejich popis

Součást	Popis
(1)	Zásuvka pro bezpečnostní kabel Slouží k připojení volitelného bezpečnostního kabelu.
(2)	Konektor napájení Slouží k připojení adaptéru střídavého proudu.
(3)	Indikátor napájení Svítil: Monitor je zapnutý. Zhasnutá: V závislosti na modelu vašeho monitoru je monitor vypnutý nebo ve stavu spánku.
(4)	Konektory USB (2) Umožňují připojení zařízení USB. DŮLEŽITÉ: Používáte-li pro videesignál kabel VGA, DisplayPort nebo HDMI, musíte také připojit kabel USB Type-C na USB Type-C mezi monitor a zdrojové zařízení, aby bylo možné zajistit připojení pro odchozí data, a mohly být aktivovány rozbočovače monitorů na připojeném hostitelském zařízení.
(5)	Port USB Type-C Slouží k připojení kabelu USB Type-C ke zdrojovému zařízení, jako jsou počítač nebo herní konzole. Slouží k zobrazení videa, přenosu datu a (u vybraných produktů) i nabíjení malých zařízení, pokud je počítač zapnutý nebo v režimu spánku.
(6)	Port VGA Slouží k připojení kabelu VGA ke zdrojovému zařízení, jako jsou počítač nebo herní konzole.
(7)	Porty HDMI (2) Slouží k připojení kabelu HDMI ke zdrojovému zařízení, jako jsou počítač nebo herní konzole.

Vyhledání sériového a produktového čísla

V závislosti na produktu jsou sériové číslo a produktové číslo umístěny na štítku na zadní straně monitoru nebo na štítku pod čelním panelem monitoru. Tato čísla budete možná potřebovat při kontaktování podpory společnosti HP.



Nastavení monitoru

Tato část popisuje připevnění podstavce monitoru nebo nástěnného držáku a možnosti připojení monitoru k počítači, notebooku, herní konzoli nebo podobnému zařízení.

VAROVÁNÍ! Abyste snížili riziko vážného zranění, přečtěte si *Safety & Comfort Guide* (Příručku bezpečné a pohodlné obsluhy). Uživatelům počítače popisuje správné nastavení pracovní stanice a držení těla, stejně jako zdravotní a pracovní návyky. *Safety & Comfort Guide* (Příručka bezpečné a pohodlné obsluhy) také uvádí důležité bezpečnostní informace pro práci s elektrickými a mechanickými součástmi. *Safety & Comfort Guide* (Příručku bezpečné a pohodlné obsluhy) lze nalézt na webu na adrese <http://www.hp.com/ergo>.

DŮLEŽITÉ: Nedotýkejte se povrchu LCD panelu, mohlo by to vést k jeho poškození. Tlak na panel může mít za následek nerovnoměrnost barev nebo změnu orientace tekutých krystalů. Pokud k tomu dojde, obrazovka se do normálního stavu sama nevrátí.

DŮLEŽITÉ: Chcete-li zabránit poškrábání, poničení nebo rozbití obrazovky a poškození ovládacích tlačítek, umístěte monitor obrazovkou dolů na plochý povrch pokrytý ochranným pěnovým podkladem nebo hladkou látkou.

Připevnění podstavce monitoru

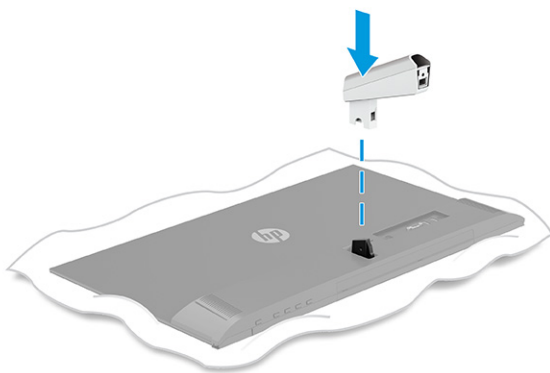
Správné připevnění podstavce monitoru je velmi důležité pro bezpečné použití. Tato část popisuje, jak podstavec bezpečně připevnit.

TIP: Rozmyslete si, kam monitor umístíte, neboť okolní světlo a lesklé povrchy mohou způsobit rušivé odrazy.

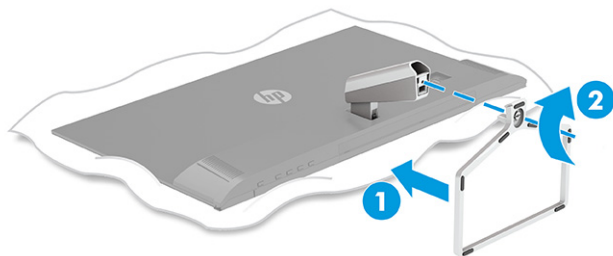
POZNÁMKA: Postupy pro připevnění podstavce monitoru se u jiných modelů mohou lišit.

1. Umístěte monitor obrazovkou dolů na plochý povrch pokrytý ochranným pěnovým podkladem nebo čistou, suchou látkou.
2. Vložte podstavec do konektoru na zadní straně monitoru.

Západka na spodní straně montážní desky se nadzvedne, když podstavec zaskočí na místo.



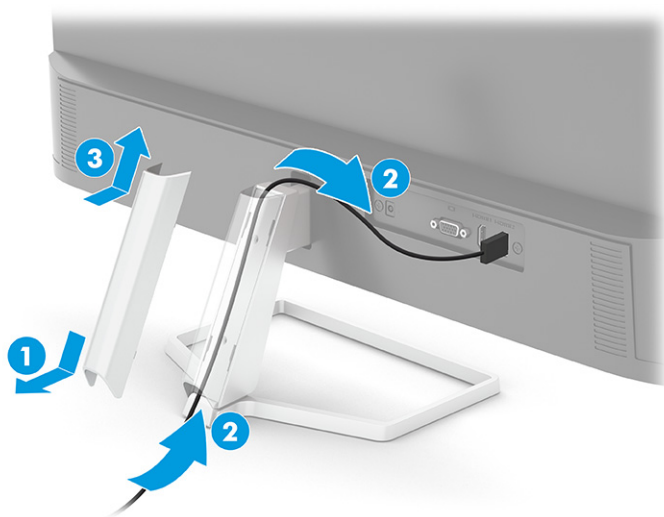
3. Připevněte základnu k podstavci (1) a utáhněte šroub (2).



Vedení kabelů

Podstavec monitoru obsahuje funkci pro uspořádání kabelů, kterou lze použít k uspořádání kabelů monitoru.

1. Odeberte kryt z podstavce (1).
2. Propojte kabely, které chcete uspořádat skrz podstavec, a připojte je k příslušným konektorům na zadní straně monitoru (2).
3. Nasaďte kryt na podstavec (3).




Připojení kabelů

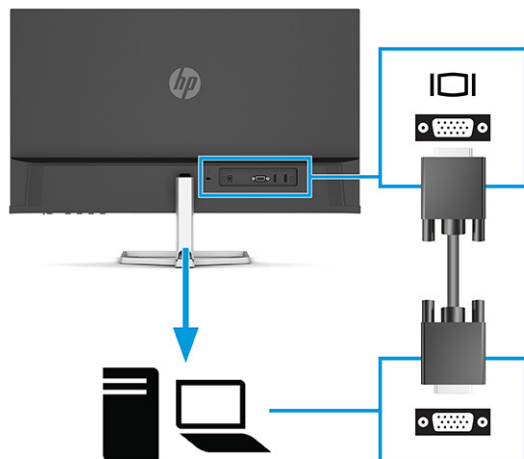
Kromě podrobností o tom, jak připojit kabel, tato část obsahuje informace o tom, jak monitor funguje po připojení některých kabelů.

POZNÁMKA: V závislosti na modelu může váš monitor podporovat vstupy VGA, USB Type-C, HDMI nebo DisplayPort. Grafický režim je dán použitým konektorem a videokabelem. Monitor automaticky zjistí, které vstupy mají platné videesignály. Vstupy můžete vybrat pomocí nabídky OSD. Monitor je dodáván s vybranými kabely. Ne všechny kabely uvedené v této části jsou s monitorem dodávány.

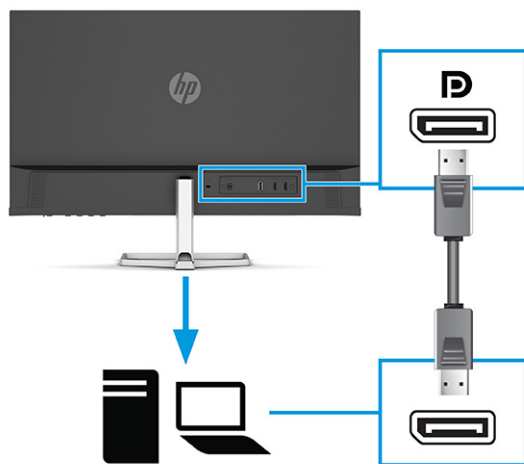
1. Umístěte monitor na vhodné a dobře větrané místo v blízkosti počítače.
2. Připojte videokabel.

 **POZNÁMKA:** S výjimkou vstupu USB Type-C monitor automaticky určí, které vstupy mají aktivní video signály. Vstup USB Type-C musíte vybrat ručně. Chcete-li vybrat libovolný vstup, včetně USB Type-C, otevřete nabídku OSD a vyberte možnost **Input** (Vstup).

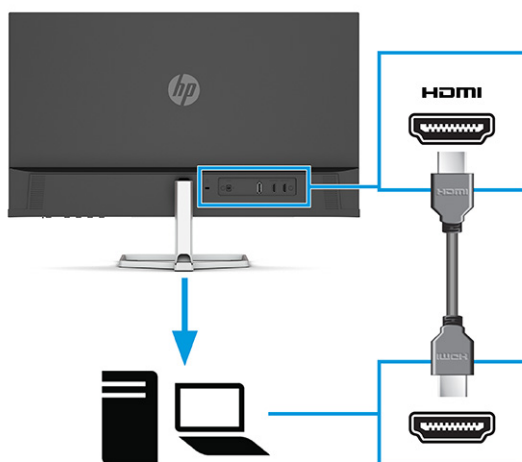
- Připojte jeden konec kabelu VGA k portu VGA na zadní straně monitoru a druhý konec k portu VGA zdrojového zařízení.



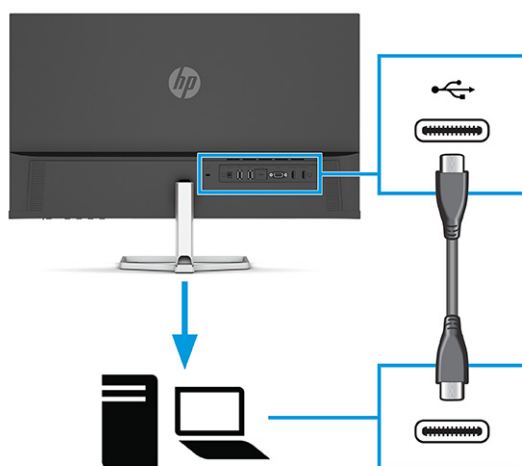
- Jeden konec kabelu DisplayPort připojte ke konektoru DisplayPort na zadní straně monitoru a druhý konec ke konektoru DisplayPort zdrojového zařízení.



- Připojte jeden konec kabelu HDMI k portu HDMI na zadní straně monitoru a druhý konec k portu HDMI zdrojového zařízení.



- Připojte jeden konec kabelu USB Type-C k portu USB Type-C na zadní straně monitoru a druhý konec k portu USB Type-C zdrojového zařízení. (Používejte pouze kabel USB Type-C schválený společností HP, který byl dodán s monitorem.)



DŮLEŽITÉ: Port USB Type-C monitoru poskytuje síť, data, video a napájení (až 65 W). Používáte-li pro videosignál kabel VGA, DisplayPort nebo HDMI, musíte také připojit kabel USB Type-C na USB Type-C mezi monitorem a zdrojovým zařízením. Toto zapojení je vyžadováno pro zajištění připojení pro odchozí data umožňujícího fungování rozbočovačů monitorů na připojeném hostitelském zařízení.

3. Jeden konec napájecího kabelu připojte k adaptéru střídavého proudu **(1)** a druhý konec do uzemněné elektrické zásuvky **(2)**. Připojte adaptér střídavého proudu ke konektoru napájení na monitoru **(3)**.

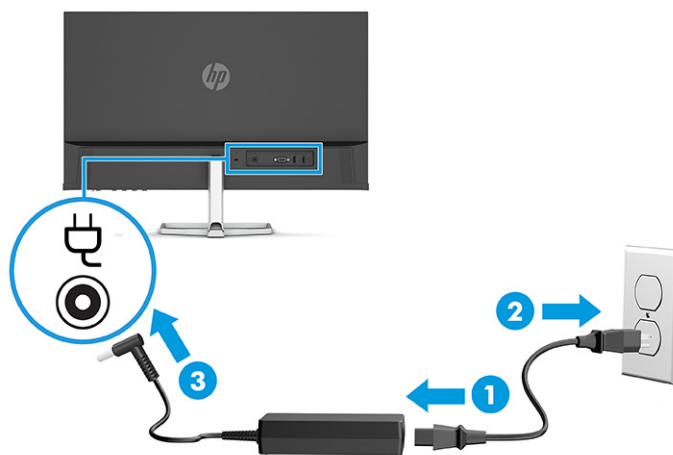
VAROVÁNÍ! Pro snížení rizika úrazu elektrickým proudem nebo poškození zařízení:

Nevyřazujte zemnicí kolík napájecího kabelu. Zemnicí kolík plní důležitou bezpečnostní funkci.

Napájecí kabel připojte pouze do uzemněné a za všech okolností volně přístupné zásuvky střídavého proudu.

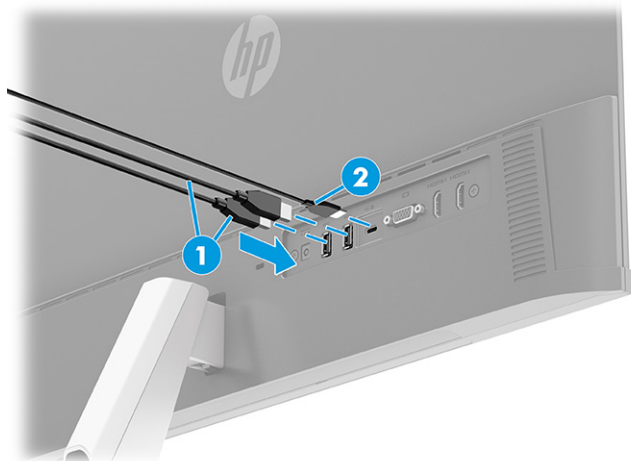
Odpojte napájení ze zařízení vytažením napájecího kabelu ze zásuvky střídavého proudu.

Z důvodu vlastní bezpečí nepokládejte nic na napájecí šňůry nebo kabely. Uspořádejte kabely tak, aby na ně nikdo nemohl náhodně šlápnout nebo o ně zakopnout. Netahejte za vodič ani za kabel. Při odpojování napájecího kabelu ze zásuvky střídavého proudu jej uchopte za zástrčku.



Připojení USB zařízení (pouze vybrané produkty)

Konektory USB slouží k připojení zařízení, jako jsou například digitální fotoaparát, klávesnice USB nebo myš USB.



Tabulka 1-7 Umístění portu USB

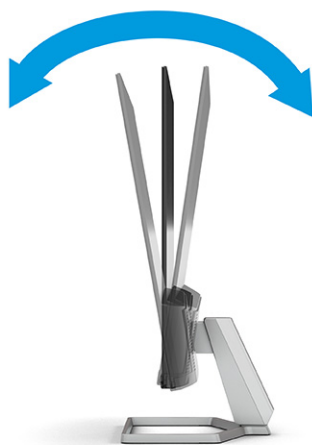
Porty USB	
(1)	Porty USB (2)
(2)	Port USB Type-C

Nastavení monitoru

Chcete-li podpořit ergonomický pracovní prostor, váš monitor nabízí možnosti nastavení popsané v této části.

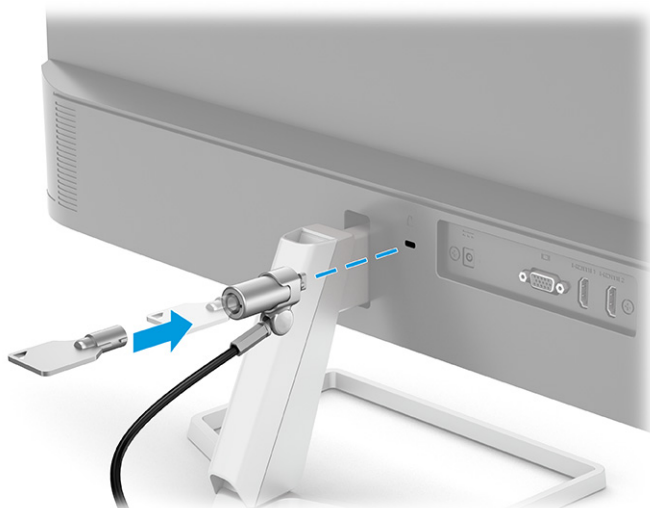
VAROVÁNÍ! Abyste snížili riziko vážného zranění, přečtěte si *Safety & Comfort Guide* (Příručku bezpečné a pohodlné obsluhy). Uživatelům počítače popisuje správné nastavení pracovní stanice a držení těla, stejně jako zdravotní a pracovní návyky. *Safety & Comfort Guide* (Příručka bezpečné a pohodlné obsluhy) také uvádí důležité bezpečnostní informace pro práci s elektrickými a mechanickými součástmi. *Safety & Comfort Guide* (Příručku bezpečné a pohodlné obsluhy) lze nalézt na webu na adrese <http://www.hp.com/ergo>.

- ▲ Čelo monitoru nakloňte dopředu nebo dozadu tak, abyste jej měli pohodlně v úrovni očí.






Instalace bezpečnostního kabelu

V rámci bezpečnostního opatření můžete monitor k pevnému objektu připevnit pomocí volitelného bezpečnostního kabelu, který je dostupný u společnosti HP. K připevnění a odebrání zámku použijte klíč, který byl dodán s volitelným bezpečnostním kabelem.



Zapnutí monitoru

V této části jsou uvedeny důležité informace týkající se prevence poškození monitoru, indikátorů spuštění a informací o odstraňování potíží.

-  **DŮLEŽITÉ:** U monitorů, které zobrazují stejný statický obraz po dobu 12 či více hodin, může dojít k poškození vypálením obrazu. Abyste předešli poškození vypálením obrazu, vždy monitor při dlouhé době nečinnosti vypněte či aktivujte spořič obrazovky. Zadržení obrazu je stav, ke kterému může dojít na každé obrazovce LCD. Na poškození z důvodu vypáleného obrazu na monitoru se nevztahuje záruka společnosti HP.
-  **POZNÁMKA:** Pokud stisknutí tlačítka napájení nemá žádný účinek, je možné, že může být zapnuta funkce uzamčení tlačítka napájení. Tuto funkci zakážete, když stisknete a podržíte tlačítko napájení monitoru po dobu 10 sekund.
-  **POZNÁMKA:** U vybraných monitorů HP můžete v nabídce OSD vypnout kontrolku napájení. Stisknutím tlačítka **Menu** (Nabídka) otevřete nabídku OSD a následně vyberte možnost **Power** (Napájení), volbu **Power LED** (Kontrolka napájení) a nakonec možnost **Off** (Vypnuto).

- ▲ Zapněte monitor stisknutím jeho tlačítka napájení.



Při prvním zapnutí monitoru se po dobu 5 sekund zobrazí zpráva o jeho stavu. Zpráva zobrazí informaci, který vstup je aktuálně aktivním signálem, stav nastavení zdroje automatického zapínání (On (Zapnuto) nebo Off (Vypnuto); výchozí nastavení je On (Zapnuto)), aktuální přednastavené rozlišení displeje a doporučené přednastavení rozlišení displeje.

Monitor automaticky kontroluje signálové vstupy, zda je na nich aktivní vstup, a tento vstup zobrazuje.

Zásady HP pro vodoznak a retenční obraz

Některé monitory jsou vybaveny technologií zobrazení IPS (In-Plane Switching), která umožňuje mimořádně široké pozorovací úhly a pokročilou kvalitu obrazu. I když je tato technologie vhodná pro mnoho aplikací, není vhodná pro statické, nehybné nebo pevné obrazy zobrazované po dlouhou dobu, pokud ovšem nepoužíváte spoříče obrazovky.

Tyto aplikace mohou zahrnovat sledování kamerami, videohry, marketingová loga a šablony. Statické obrazy mohou způsobit poškození v podobě zadržetí obrazu, kdy jsou na obrazovce monitoru vidět skvrny nebo vodoznaky.

Na poškození vypálením obrazu na monitoru, které jsou používány 24 hodin denně, se nevztahuje záruka společnosti HP. Aby nedošlo k poškození monitoru v podobě vypálení obrazu, vypínejte monitor vždy, když se nepoužívá, nebo nastavte správu napájení, pokud ji váš počítač podporuje, aby se monitor vypnul vždy, když je počítač nečinný.

2 Používání monitoru

Tato kapitola popisuje, jak používat monitor a jeho funkce, včetně softwaru a nástrojů, nabídku OSD, funkční tlačítka, režimy napájení a systém Windows Hello.

Stahování softwaru a obslužných programů

Tyto soubory si můžete stáhnout a nainstalovat ze stránek Podpora HP.

- Soubor INF (Informace)
- Soubory ICM (Image Color Matching)

Pro stažení souborů:

1. Přejděte na stránku <http://www.hp.com/support>.
2. Vyberte možnost **Software and Drivers** (Software a ovladače).
3. Vyberte typ produktu.
4. Do pole pro vyhledávání zadejte model monitoru HP a postupujte dle pokynů na obrazovce.

Informační soubor

Soubor INF definuje prostředky monitoru používané operačními systémy Windows® k zajištění jeho kompatibility s grafickým adaptérem počítače.

Tento monitor je kompatibilní s funkcí Plug and Play, bude proto správně fungovat i bez instalace souboru INF. Kompatibilita monitoru s funkcí Plug and Play vyžaduje, aby grafická karta počítače byla kompatibilní se standardem VESA DDC2 a monitor byl připojen přímo na grafickou kartu. Pokud bude monitor připojen prostřednictvím samostatných konektorů typu BNC nebo distribuční vyrovnávací paměti, krabice, či obou, nebude funkce Plug and Play fungovat.

Soubor ICM (Image Color Matching)

Soubory ICM jsou datové soubory, které spolu s grafickými programy slouží ke konzistentnímu přenosu barev z obrazovky monitoru do tiskárny a ze skeneru na obrazovku monitoru. Tyto soubory jsou aktivovány grafickými programy, které tuto funkci podporují.



POZNÁMKA: Profil barev ICM je napsán podle specifikace International Color Consortium (ICC) pro formát profilu.

Používání nabídky OSD

Monitor HP můžete nastavit tak, aby vyhovoval vašim potřebám. Pomocí nabídky OSD můžete přizpůsobit funkce zobrazení monitoru.

Přístup do nabídky OSD a úpravy v ní:

- Pomocí tlačítek pod dolní částí čelního panelu monitoru.

Pro přístup k nabídce OSD a provádění úprav:

1. Nemí-li monitor dosud zapnutý, zapněte jej stisknutím tlačítka napájení.
2. Stiskněte tlačítko **Menu** (Nabídka).
3. Pro pohyb v nabídce, výběr a nastavení možností nabídky použijte tři funkční tlačítka. Popisy tlačítek na obrazovce se liší v závislosti na tom, která nabídka či podnabídka je aktivní.


Následující tabulka uvádí možné volby nabídky v hlavní nabídce OSD. Obsahuje popisy pro každé nastavení a jeho dopady na vzhled nebo výkon monitoru.

Tabulka 2-1 Možnosti nabídky OSD a jejich popisy

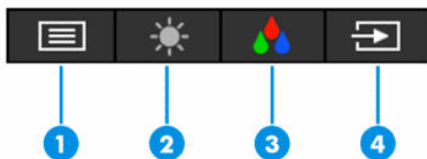
Hlavní nabídka	Popis
Jas+	Slouží k nastavení úrovně jasu obrazovky. Výchozí nastavení výrobce je 65.
Barva	Slouží k výběru a nastavení barev na obrazovce.
Obraz	Nastavuje obraz na obrazovce.
Vstup	Slouží k výběru vstupního video signálu.
Napájení	Slouží k úpravě nastavení napájení.
Nabídka	Slouží k úpravě nabídky OSD a výběru jazyka, ve kterém se zobrazuje nabídka OSD (výchozí nastavení výrobce je angličtina).
Správa	Slouží k úpravě nastavení DDC/CI a obnovení všech nastavení nabídky OSD na výchozí nastavení výrobce.
Informace	Poskytuje informace o monitoru, jako jsou optimální režim zobrazení, režim spotřeby a sériové číslo.
Konec	Vystoupí z obrazovky nabídky OSD.

Používání funkčních tlačítek nabídky OSD

Funkční tlačítka nabízejí užitečné akce a můžete přizpůsobit všechny kromě jednoho z nich, aby byly ještě užitečnější.

 **POZNÁMKA:** Akce funkčních tlačítek se mezi jednotlivými modely monitoru liší.

Podrobnější informace o změně funkcí těchto tlačítek naleznete v části [Změna přiřazení funkčních tlačítek na stránce 18](#).



Tabulka 2-2 Názvy a popisy tlačítek

Tlačítko	Popis
(1) Tlačítko Menu (Nabídka)	Slouží k otevření hlavní nabídky OSD, výběru položky z nabídky OSD nebo zavření nabídky OSD.
(2) Tlačítko Brightness (Jas) Přiřaditelné funkční tlačítko	Slouží k nastavení jasu obrazovky monitoru.

Tabulka 2-2 Názvy a popisy tlačítek (pokračování)

Tlačítko	Popis
(3) Tlačítko Color (Barva) Přiřaditelné funkční tlačítko	Slouží k otevření nabídky Viewing Modes (Režimy zobrazení), v níž lze nastavit pohodlné světlo pro prohlížení obrazovky monitoru nebo předem nastavit režim zobrazení.
(4) Tlačítko Next input (Další vstup) Přiřaditelné funkční tlačítko	Přepíná zdrojový vstup monitoru na další aktivní vstup.

Změna přiřazení funkčních tlačítek

S výjimkou tlačítka **Menu** (Nabídka) můžete změnit akci přiřazenou k funkčnímu tlačítku dle výchozího nastavení tak, abyste získali rychlý přístup k nejčastěji používaným položkám nabídky.

Pro změnu přiřazení funkčních tlačítek:


1. Stisknutím tlačítka **Menu** (Nabídka) otevřete nabídku OSD.
2. Vyberte možnost **Menu** (Nabídka), poté volbu **Assign Buttons** (Přiřadit tlačítka) a následně vyberte některou z dostupných možností pro tlačítko, jemuž chcete funkci přiřadit.

Změna nastavení napájení (pouze vybrané produkty)

Tato část popisuje, jak aktivovat Výkonný režim. Některé funkce na monitoru mohou vyžadovat aktivní Výkonný režim.

Když je monitor v režimu spánku, má monitor v souladu s mezinárodními normami pro napájení standardně nastavený režim úspory energie.

Pokud váš displej podporuje Výkonný režim, pak aby porty USB zůstaly aktivní, i když je monitor v automatickém režimu spánku, změňte nastavení režimu napájení z **Power Saver** (Úspora energie) na **Performance** (Výkon).

 **POZNÁMKA:** Pokud připojujete počítač, který není napájen baterií, nastavení Power Mode (Režimu napájení) je třeba změnit na režim Performance (Výkon).

Pro změnu nastavení režimu napájení:

1. Stisknutím tlačítka **Menu** (Nabídka) otevřete nabídku OSD.
2. Vyberte možnosti **Power** (Napájení), vyberte **Power Mode** (Režim napájení) a vyberte **Performance** (Výkon).
3. Vyberte možnost **Back** (Zpět) a zavřete nabídku OSD.

Použití automatického režimu spánku (pouze vybrané produkty)

Váš monitor má energeticky úspornou funkci, nazývanou „režim automatického spánku“, což je stav snížené spotřeby energie. Tato část popisuje, jak aktivovat nebo upravit automatický režim spánku na monitoru.

Když je povolen automatický režim spánku (ve výchozím nastavení je povolen), monitor přejde při signalizaci režimu nízké spotřeby energie počítačem do sníženého stavu napájení (nepřítomnost horizontálního nebo vertikálního synchronizačního signálu).

Po přechodu do tohoto režimu se sníženou spotřebou energie (automatického režimu spánku) je obrazovka monitoru prázdná, podsvícení je vypnuto a kontrolka napájení svítí oranžově. Je-li monitor v tomto stavu

snížené spotřeby energie, je jeho příkon menší než 0,5 W. Monitor se z automatického režimu spánku probudí, když do něj počítač vyšle aktivní signál (např. pokud aktivujete myš nebo klávesnici).

Zákaz automatického režimu spánku v nabídce OSD:

1. Stisknutím tlačítka **Menu** (Nabídka) otevřete nabídku OSD nebo nabídku OSD otevřete stisknutím středu joysticku OSD.
2. V nabídce OSD vyberte možnost **Power** (Napájení).
3. Vyberte možnost **Auto-Sleep Mode** (Automatický režim spánku) a poté **Off** (Vypnuto).

Nastavení rozpoznávání tváře Windows Hello (pouze vybrané produkty)

Ve vybraných produktech můžete použít rozpoznávání tváře Windows Hello pro získání rychlého a bezpečného přístupu k vašemu počítači. Rozpoznávání tváře můžete nastavit pomocí kamery v počítači nebo kamery v monitoru (vybrané modely).



POZNÁMKA: Funkce Windows Hello je podporována jen v operačním systému Windows 10.

Použití funkce Windows Hello (pouze vybrané produkty)

I když váš počítač nemá kameru Windows Hello, můžete nastavit rozpoznávání tváře Windows Hello s použitím IČ kamery na vašem monitoru (vybrané modely).

1. Vyberte tlačítko **Start**, vyberte položku **Settings** (Nastavení), poté položku **Accounts** (Účty) a nakonec položku **Sign-in options** (Možnosti přihlášení).
2. V části **Windows Hello** vyberte možnost **Set up** (Nastavení) v části **Face Recognition** (Rozpoznávání obličejů).
3. V části **Welcome to Windows Hello** (Vítejte v Windows Hello), vyberte možnost **Get Started** (Začínáme) a následně postupujte podle pokynů na obrazovce pro vytvoření vašeho obličejového ID a nastavení kódu PIN.

Nyní můžete IČ kameru monitoru použít k přihlášení s použitím funkce Windows Hello.

3 Podpora a odstraňování problémů

Pokud monitor nefunguje podle očekávání, je možné, že budete muset vyřešit problém podle pokynů uvedených v této části.

Řešení běžných potíží

V následující tabulce je uveden seznam možných problémů, možné příčiny jednotlivých problémů a doporučená řešení.

Tabulka 3-1 Běžné problémy a jejich řešení

Problémy	Možná příčina	Řešení
Nefungují porty USB.	Kabel USB Type-C na USB Type-C není připojen mezi monitor a zdrojové zařízení.	Používáte-li pro videosignál kabel VGA, DisplayPort nebo HDMI, musíte také připojit kabel USB Type-C na USB Type-C mezi monitor a zdrojové zařízení, aby bylo možné zajistit připojení pro odchozí data, a mohly být aktivovány rozbočovače monitorů na připojeném hostitelském zařízení.
Obrazovka je prázdná nebo bliká.	Síťový kabel je odpojen.	Připojte síťový kabel.
	Monitor je vypnutý.	Stiskněte tlačítko napájení monitoru. POZNÁMKA: Pokud stisknutí tlačítka napájení nemá žádný efekt, stiskněte tlačítko napájení po dobu 10 sekund a vypněte tak funkci uzamčení tlačítka napájení.
	Videokabel není správně připojen.	Připojte správně videokabel. Více informací naleznete v části Připojení kabelů na stránce 9 .
	Systém je v automatickém režimu spánku.	Stisknutím libovolné klávesy na klávesnici nebo pohybem myši se vypnutí obrazovky deaktivuje.
	Videokarta není kompatibilní.	Otevřete nabídku OSD a vyberte nabídku Input (Vstup). Nastavte možnost Auto-Switch Input (Vstup automatického vypnutí) na Off (Vypnuto) a ručně vyberte vstup. nebo Vyměňte videokartu nebo připojte videokabel k jednomu ze zdrojů videa nacházejících se v počítači.
Obraz je rozostřený, nejasný nebo příliš tmavý.	Nastavení jasu je příliš nízké.	Otevřete nabídku OSD a výběrem možnosti Brightness+ (Jas +) podle potřeby upravte míru jasu.
Na obrazovce se zobrazí zpráva „Check Video Cable“ (Zkontrolujte videokabel).	Videokabel monitoru je odpojený.	Monitor a počítač propojte odpovídajícím signálovým videokabelem. Během připojování videokabelu musí být počítač vypnutý.
Na obrazovce se zobrazí zpráva „Input Signal Out of Range“ (Vstupní signál mimo rozsah).	Rozlišení videa a/nebo obnovovací frekvence jsou nastaveny na vyšší hodnotu, než jakou monitor podporuje.	Změňte nastavení na podporované hodnoty (viz část Přednastavená rozlišení zobrazení na stránce 28).
Monitor nepřešel do režimu spánku s nízkou spotřebou energie.	Úsporný režim monitoru je deaktivován.	Otevřete nabídku OSD a vyberte možnosti Power (Napájení), Auto-Sleep Mode (Automatický režim spánku) a poté nastavte automatický režim spánku na možnost On (Zapnuto).

Tabulka 3-1 Běžné problémy a jejich řešení (pokračování)

Problémy	Možná příčina	Řešení
Zobrazí se „OSD Lockout“ (Uzamčení OSD).	Je aktivována funkce uzamčení nabídky OSD.	Funkci Uzamčení OSD vypnete stisknutím tlačítka Menu (Nabídka) a jeho podržením po dobu 10 sekund.
Zobrazí se „Power Button Lockout“ (Uzamčení tlačítka napájení).	Funkce uzamčení tlačítka napájení je aktivována.	Tlačítko Power (Napájení) odemknete stisknutím tlačítka na 10 sekund.

Uzamčení tlačítek

Funkce uzamčení tlačítka je k dispozici pouze v případě, že je monitor zapnutý, zobrazí se aktivní signál a nabídka OSD je zavřená. Přidržíte-li tlačítko napájení nebo tlačítko **Menu** (Nabídka) po dobu 10 sekund, dojde k deaktivaci tlačítka. Opětovným přidržením tlačítka na dobu 10 sekund jej můžete znovu aktivovat.

Použití funkce automatického nastavení (analogový vstup)

Funkce automatické úpravy se automaticky zapne a pokusí se optimalizovat obrazovku za několika podmínek:

- Nastavení monitoru
- Obnovení nastavení výrobce počítače
- Změna rozlišení monitoru

Výkon obrazovky pro (analogový) vstup VGA můžete také kdykoli ručně optimalizovat prostřednictvím nabídky Auto Adjustment (Automatické nastavení) v nabídce OSD. Software vzorce automatického nastavení si můžete rovněž stáhnout na adrese <http://www.hp.com/support>.

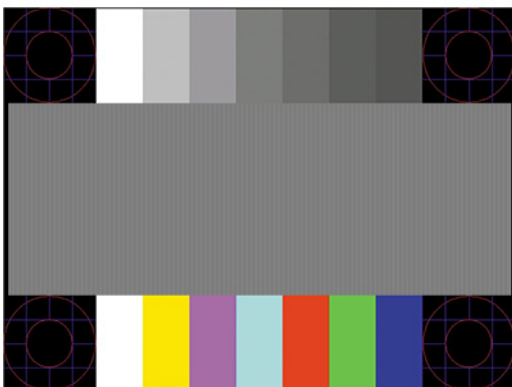
Tento postup nepoužívejte, používá-li monitor jiný vstup než VGA. Používá-li monitor vstup VGA (analogový), může tento postup napravit následující potíže s kvalitou obrazu:

- neostré nebo nejasné ohnisko,
- vícenásobné zobrazování, pruhy nebo efekty stínování obrazu,
- nejasné vertikální proužky,
- tenké horizontální posouvající se čáry,
- obraz je mimo střed.

Postup použití funkce automatického nastavení:

1. Zapněte monitor a následně před nastavením 20 minut vyčkejte.
2. Stisknutím tlačítka **Menu** (Nabídka) otevřete nabídku OSD a vyberte možnosti **Image** (Zobrazení) a poté **Auto Adjustment** (Automatické nastavení). Pokud výsledek není uspokojivý, pokračujte dalšími kroky.

3. Otevřete nástroj pro automatické nastavení. (Tento nástroj můžete stáhnout na webu <http://www.hp.com/support>.) Zobrazí se testovací vzor nastavení.




4. Zkušební vzor ukončíte stisknutím klávesy **esc** nebo jakékoli jiné klávesy na klávesnici.

Optimalizace kvality obrazu (analogový vstup)


Tato část popisuje, jak ručně optimalizovat obraz monitoru, pokud je nutné přizpůsobit nastavení.

Ke zlepšení výkonu zobrazení je v nabídce OSD možno nastavit dva ovládací prvky: Clock (Kmitočet) a Phase (Fáze) (dostupné z nabídky OSD). Tyto ovládací prvky používejte pouze v případě, že funkce automatického nastavení neposkytne uspokojivý obraz.

 **POZNÁMKA:** Ovládací prvky Clock (Kmitočet) a Phase (Fáze) lze upravit pouze při použití analogového vstupu (VGA). Tyto ovládací prvky nelze u digitálních vstupů nastavit.

Nejprve je nutné správně nastavit Clock (Kmitočet), protože na něm závisí nastavení Phase (Fáze).

- **Clock** (Generátor časových impulzů) - zvýšením nebo snížením hodnoty minimalizujte případné vertikální proužky nebo pásy viditelné na pozadí obrazovky.
- **Phase** (Fáze) – nastavením vyšší nebo nižší hodnoty minimalizujte blikání nebo rozostření obrazu.

 **POZNÁMKA:** Při použití těchto ovládacích prvků dosáhnete nejlepších výsledků, použijete-li softwarový nástroj pro automatickou úpravu vzorce. Tento nástroj můžete stáhnout na adrese <http://www.hp.com/support>.

Pokud se při nastavování funkcí Clock (Kmitočet) a Phase (Fáze) obraz monitoru začne deformovat, pokračujte v nastavování, dokud deformace opět nezmizí. Chcete-li obnovit tovární nastavení, otevřete nabídku OSD stisknutím tlačítka **Menu** (Nabídka) a poté vyberte možnosti **Management** (Správa), **Factory Reset** (Obnovení továrního nastavení) a **Yes** (Ano).

Eliminace svislých pruhů (funkce Kmitočet):

1. Stisknutím tlačítka **Menu** (Nabídka) otevřete nabídku OSD, vyberte **Image** (Zobrazení) a poté vyberte možnost **Clock and Phase** (Frekvence a fáze).

2. Pro odstranění svislých pruhů vyberte možnost **Frekvence** a použijte tlačítka OSD na monitoru s ikonami šipek nahoru a dolů. Tlačítka tiskněte s rozmyslem, abyste nepřehlédli bod optimálního nastavení.



3. Pokud je po nastavení frekvence obraz rozostřený, bliká, nebo se na obrazovce objeví pruhy, pokračujte nastavením fáze.

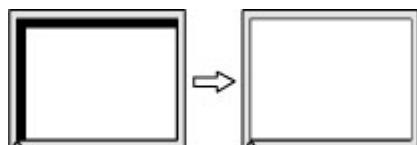
Eliminace blikání nebo rozostření (Fáze):

1. Stisknutím tlačítka **Menu** (Nabídka) otevřete nabídku OSD, vyberte **Image** (Zobrazení) a poté vyberte možnost **Clock and Phase** (Frekvence a fáze).
2. Pro odstranění blikání či rozostření vyberte možnost **Phase** (Fáze) a použijte tlačítka OSD na monitoru s ikonami šipek nahoru a dolů. Odstranění blikání nebo rozostření nemusí být u některých počítačů nebo grafických karet úspěšná.



Korekce polohy obrazu (horizontální nebo vertikální umístění obrazu):

1. Stisknutím tlačítka **Menu** (Nabídka) otevřete nabídku OSD, vyberte **Image** (Zobrazení) a poté vyberte možnost **Image Position** (Poloha obrazu).
2. Pozici obrazu v zobrazovací oblasti monitoru správně nastavíte stisknutím tlačítek OSD na monitoru s ikonami šipek nahoru a dolů. Možnost **Horizontal Position** (Horizontální poloha) posouvá obraz vlevo nebo vpravo. Možnost **Vertical Position** (Vertikální poloha) posouvá obraz nahoru nebo dolů.



4 Údržba monitoru

Váš monitor může řádně pracovat po mnoho let. Tyto pokyny uvádějí kroky, které můžete provést, abyste monitor uchovali v tom nejlepším stavu.

Pokyny pro údržbu

Chcete-li zlepšit funkčnost monitoru a prodloužit jeho životnost, dodržujte následující pokyny:

- Neotvírejte kryt monitoru a nepokoušejte se výrobek sami opravit. Nastavujte pouze ty ovládací prvky, které jsou obsaženy v provozních pokynech. Pokud monitor nefunguje správně, případně upadl na zem či byl poškozen, kontaktujte autorizovaného prodejce, specializovaného prodejce nebo poskytovatele servisu produktů HP.
- Používejte pouze napájecí zdroj a připojení kompatibilní s tímto monitorem, viz výrobní štítek monitoru.
- Celkový proudový odběr produktů připojených k zásuvce nesmí přesáhnout proudovou kapacitu příslušné zásuvky střídavého proudu, a celkový proudový odběr produktů připojených ke kabelu nesmí přesáhnout proudovou kapacitu příslušného kabelu. Informace o proudovém odběru (AMPS nebo A) naleznete na štítku každého zařízení.
- Umístěte monitor blízko zásuvky, která je snadno přístupná. Při odpojování kabelu monitoru uchopte pevně zástrčku a vytáhněte ji ze zásuvky. Monitor nikdy neodpojujte tahem za kabel.
- Pokud monitor nepoužíváte, vypněte jej a použijte program spoříče obrazovky. Tím můžete podstatně prodloužit očekávanou životnost monitoru.



POZNÁMKA: Na vypálený obraz na monitoru se nevztahuje záruka HP.

- Nikdy neblokujte otvory a štěrby na skříně, ani do nich nezatačujte žádné předměty. Tyto otvory zajišťují ventilaci.
- Zajistěte, aby nedošlo k pádu monitoru. Neumísťujte jej na nestabilní plochu.
- Zabraňte tomu, aby cokoli leželo na kabelu. Nešlapejte na kabel.
- Monitor mějte na dobře větraném místě, nevystavujte jej nadměrnému světlu, horku ani vlhkosti.

Čištění monitoru

V případě potřeby použijte tyto pokyny k vyčištění monitoru.

1. Vypněte monitor a odpojte napájecí kabel ze zásuvky střídavého proudu.
2. Odpojte všechna externí zařízení.
3. Otřete prach z obrazovky a krytu pomocí měkké, čisté, antistatické utěrky.
4. Při komplikovanějších situacích k čištění použijte padesátiprocentní poměr vody a isopropylalkoholu.



DŮLEŽITÉ: K čištění obrazovky a skříně monitoru nepoužívejte žádné látky na bázi ropy, jako jsou benzen, ředidla nebo jakékoli těkavé látky. Tyto chemické látky mohou monitor poškodit.

DŮLEŽITÉ: Nastříkejte čisticí prostředek na utěrku a navlhčenou utěrkou jemně otřete povrch obrazovky. Nikdy nestříkejte čisticí prostředek přímo na povrch obrazovky. Mohl by proniknout za rámeček a poškodit elektroniku. Hadřík by měl být vlhký, ale ne mokrý. Kapání vody do ventilace nebo jiných vstupních bodů může způsobit poškození monitoru. Před opětovným použitím nechte monitor volně uschnout na vzduchu.

5. Po odstranění nečistot a usazenin můžete povrchy rovněž ošetřit dezinfekčním prostředkem. Světová zdravotnická organizace (WHO) doporučuje čištění povrchů, následované dezinfekcí, jako osvědčený postup pro prevenci šíření virových respiračních onemocnění a škodlivých bakterií. Dezinfekční prostředek, který splňuje podmínky pokynů pro čištění společnosti HP, je alkoholický roztok skládající se z 70 % isopropanolu a 30 % vody. Tento roztok se rovněž označuje jako masážní alkohol a prodává se ve většině obchodů.

Přeprava monitoru

Původní obal si uschovejte. Můžete jej později potřebovat v případě přesunu či odeslání monitoru.

A Technické údaje

Tato část obsahuje technické údaje o fyzických vlastnostech monitoru, jako je hmotnost a rozměry zobrazení, a také požadované provozní podmínky a rozsahy zdroje napájení.

Všechny specifikace představují typické specifikace poskytované výrobcí komponent společnosti HP, skutečné parametry se mohou lišit (mohou být lepší i horší).



POZNÁMKA: Nejnovějších technické údaje nebo další specifikace tohoto produktu naleznete na adrese <http://www.hp.com/go/quickspecs/>, kde můžete vyhledat konkrétní model monitoru a zobrazit jeho příslušné údaje QuickSpecs.

Technické specifikace modelu 54,6 cm (21,5 palců)

Tato část obsahuje technické údaje pro váš monitor.

Tabulka A-1 Technické specifikace

Technické údaje	Hodnota	
Displej, širokoúhlá obrazovka	54,6 cm	21,5 palců
Typ	IPS/AHVA	
Velikost zobrazitelného obrazu	Úhlopříčka 54,6 cm	Úhlopříčka 21,5 palců
Maximální hmotnost (po vybalení, bez podstavce)	1,80 kg	3,96 lb
Rozměry		
Výška	28,72 cm	11,31 palců
Hloubka	3,18 cm	1,25 palců
Šířka	48,55 cm	19,11 palců
Sklon	-5° až 25°	
Požadavky na teplotu prostředí		
Provozní teplota	5 °C až 35 °C	41 °F až 95 °F
Teplota skladování	-20 °C až 60 °C	-4 °F až 140 °F
Vlhkost při skladování	5 % až 95 % (nekondenzující)	
Zdroj napájení	100–240 V stř., 50/60 Hz	
Vstupní terminál	Jeden port HDMI, jeden port VGA	

Technické specifikace modelu 60,5 cm (23,8 palců)

Tato část obsahuje technické údaje pro váš monitor.

Tabulka A-2 Technické specifikace

Technické údaje	Hodnota	
Displej, širokoúhlá obrazovka	60,5 cm	23,8 palců
Typ	IPS/AHVA	
Velikost zobrazitelného obrazu	Úhlopříčka 60,5 cm	Úhlopříčka 23,8 palců
Maximální hmotnost (po vybalení, bez podstavce)	2,20 kg	4,85 lb
Rozměry		
Výška	31,55 cm	12,42 palců
Hloubka	3,38 cm	1,33 palců
Šířka	53,58 cm	21,09 palců
Sklon	-5° až 25°	
Požadavky na teplotu prostředí		
Provozní teplota	5 °C až 35 °C	41 °F až 95 °F
Teplota skladování	-20 °C až 60 °C	-4 °F až 140 °F
Vlhkost při skladování	5 % až 95 % (nekondenzující)	
Zdroj napájení	100–240 V stř., 50/60 Hz	
Vstupní terminál	Jeden port HDMI, jeden port VGA	

Technické specifikace modelu 68,6 cm (27 palců)

Tato část obsahuje technické údaje pro váš monitor.

Tabulka A-3 Technické specifikace

Technické údaje	Hodnota	
Displej, širokoúhlá obrazovka	68,6 cm	27,0 palců
Typ	IPS/AHVA	
Velikost zobrazitelného obrazu	Úhlopříčka 68,6 cm	Úhlopříčka 27,0 palců
Maximální hmotnost (po vybalení, bez podstavce)	2,90 kg	6,39 lb
Rozměry		
Výška	35,60 cm	14,01 palců
Hloubka	3,42 cm	1,35 palců
Šířka	60,79 cm	23,93 palců
Sklon	-5° až 25°	
Požadavky na teplotu prostředí		
Provozní teplota	5 °C až 35 °C	41 °F až 95 °F
Teplota skladování	-20 °C až 60 °C	-4 °F až 140 °F

Tabulka A-3 Technické specifikace (pokračování)

Technické údaje	Hodnota
Vlhkost při skladování	5 % až 95 % (nekondenzující)
Zdroj napájení	100–240 V stř., 50/60 Hz
Vstupní terminál	Dva porty HDMI a jeden port VGA (vybrané modely) Dva porty HDMI a jeden konektor DisplayPort (vybrané modely) Jeden port USB Type-C, dva porty USB pro příjem dat, dva porty HDMI a jeden port VGA (vybrané modely)

Technické specifikace modelu 80,0 cm (31,5 palců)

Tato část obsahuje technické údaje pro váš monitor.

Tabulka A-4 Technické specifikace

Technické údaje	Hodnota	
Displej, širokoúhlá obrazovka	80,0 cm	31,5 palců
Typ	VA	
Velikost zobrazitelného obrazu	Úhlopříčka 80,0 cm	Úhlopříčka 31,5 palců
Maximální hmotnost (po vybalení, bez podstavce)	4,6 kg	10,14 lb
Rozměry		
Výška	41,46 cm	16,32 palců
Hloubka	4,02 cm	1,58 palců
Šířka	71,03 cm	27,96 palců
Sklon	-5° až 25°	
Požadavky na teplotu prostředí		
Provozní teplota	5 °C až 35 °C	41 °F až 95 °F
Teplota skladování	-20 °C až 60 °C	-4 °F až 140 °F
Vlhkost při skladování	5 % až 95 % (nekondenzující)	
Zdroj napájení	100–240 V stř., 50/60 Hz	
Vstupní terminál	Dva porty HDMI a jeden port VGA	

Přednastavená rozlišení zobrazení

Níže uvedená rozlišení displeje jsou nejčastěji používané režimy a současně výchozí hodnoty nastavené z výroby. Monitor tyto přednastavené režimy rozpozná automaticky a ty se ve správné velikosti a vystředěné zobrazí na obrazovce.

Přednastavená rozlišení displeje FHD a časování

Tato část obsahuje přednastavená rozlišení displeje a přednastavená rozlišení časování pro FHD modely monitorů.

Tabulka A-5 Přednastavená rozlišení zobrazení

Předvolba	Formát v pixelech	Horiz. frekv. (kHz)	Vert. frekv. (Hz)
1	640 × 480	31,469	59,940
2	720 × 400	31,469	70,087
3	800 × 600	37,879	60,317
4	1024 × 768	48,363	60,004
5	1280 × 720	45,000	60,000
6	1280 × 800	49,702	59,810
7	1280 × 1024	63,981	60,020
8	1440 × 900	55,935	59,887
9	1600 × 900	60,000	60,000
10	1680 × 1050	65,290	59,954
11	1920 × 1080	67,500	60,000
12	1920 × 1080	83,894	75,000

Tabulka A-6 Přednastavená rozlišení časování

Předvolba	Název časování	Formát v pixelech	Horiz. frekv. (kHz)	Vert. frekv. (Hz)
1	480p60	640 × 480	31,469	60
2	480p60	720 × 480	31,469	60
3	576p50	720 × 576	31,250	50
4	720p50	1280 × 720	37,500	50
5	720p60	1280 × 720	45,000	60
6	1080p50	1920 × 1080	56,250	50
7	1080p60	1920 × 1080	67,500	60

Přednastavená rozlišení displeje QHD a časování

Tato část obsahuje přednastavená rozlišení displeje a přednastavená rozlišení časování pro QHD modely monitorů.

Tabulka A-7 Přednastavená rozlišení zobrazení

Předvolba	Formát v pixelech	Horiz. frekv. (kHz)	Vert. frekv. (Hz)
1	640 × 480	31,469	59,940
2	720 × 400	31,469	70,087

Tabulka A-7 Přednastavená rozlišení zobrazení (pokračování)

Předvolba	Formát v pixelech	Horiz. frekv. (kHz)	Vert. frekv. (Hz)
3	800 × 600	37,879	60,317
4	1024 × 768	48,363	60,004
5	1280 × 720	45,000	60,000
6	1280 × 800	49,702	59,810
7	1280 × 1024	63,981	60,020
8	1440 × 900	55,935	59,887
9	1600 × 900	60,000	60,000
10	1680 × 1050	65,290	59,954
11	1920 × 1080	67,500	60,000
12	1920 × 1200	74,038	59,950
13	2560 × 1440	88,787	59,951

Tabulka A-8 Přednastavená rozlišení časování

Předvolba	Název časování	Formát v pixelech	Horiz. frekv. (kHz)	Vert. frekv. (Hz)
1	480p60	640 × 480	31,469	60
2	480p60	720 × 480	31,469	60
3	576p50	720 × 576	31,250	50
4	720p50	1280 × 720	37,500	50
5	720p60	1280 × 720	45,000	60
6	1080p24	1920 × 1080	27,000	24
7	1080p25	1920 × 1080	27,284	25
8	1080p30	1920 × 1080	33,750	30
9	1080p50	1920 × 1080	56,250	50
10	1080p60	1920 × 1080	67,500	60
11	1080p75	1920 × 1080	83,894	75
12	1440p60	2560 × 1440	88,787	60

Technické údaje zdroje napájení

V této části jsou uvedeny technické údaje napájení.

Tabulka A-9 Technické údaje zdroje napájení

Výrobce	Číslo modelu	Jmenovitý proud napájecího zdroje
Honor	ADS-25PE-19-3 19525E	25 W

Tabulka A-9 Technické údaje zdroje napájení (pokračování)

Výrobce	Číslo modelu	Jmenovitý proud napájecího zdroje
Honor	ADS-45PE-19-3 19540E	40 W
Delta	TPN-DA11/ADP-135MB BA	45 W
Delta	TPN-DA16/ADP-45FE FA	135 W

Funkce pro úsporu energie

Tento monitor podporuje režim snížené spotřeby energie.

Stav snížené spotřeby energie je iniciován poté, co monitor zjistí, že chybí řádkový synchronizační signál nebo vertikální synchronizační signál. Po zjištění, že tyto signály chybí, obrazovka ztmavne, podsvícení se vypne a kontrolka napájení změní barvu na oranžovou. Ve stavu snížené spotřeby energie bude mít monitor spotřebu < 0,5 W. Předtím, než se monitor vrátí zpět do normálního provozního stavu, potřebuje krátkou dobu na zahřátí.

Pokyny týkající se nastavení režimu úspory energie (bývá označován jako „funkce řízení spotřeby“) naleznete v příručce k počítači.



POZNÁMKA: Funkce úspory energie funguje pouze v případě, že je monitor připojen k počítači, který má funkce úspory energie.

Výběrem nastavení v nástroji časovače spánku můžete také monitor naprogramovat tak, aby v předem stanovenou dobu přešel do stavu snížené spotřeby energie. Když nástroj časovače spánku spustí stav snížené spotřeby energie, kontrolka napájení oranžově bliká.

B Usnadnění přístupu

Cílem společnosti HP je navrhovat, vyrábět a uvádět na trh produkty, služby a informace, které mohou používat všichni uživatelé kdekoli, a to buď samostatně, nebo s příslušnými zařízeními nebo aplikacemi třetích stran podporujícími technologii usnadnění přístupu.

HP a usnadnění přístupu

Protože společnost HP propojuje rozmanitost, inkluzi a zaměstnání/život do jednoho celku, vše toto se odráží ve všem, co společnost HP dělá. Společnost HP se snaží vytvořit inkluzivní prostředí zaměřené na propojení lidí se silou technologií po celém světě.

Získání potřebných technologických nástrojů

Díky technologiím se může naplno uplatnit lidský potenciál. Technologie usnadnění přístupu odstraní bariéry a pomohou vám svobodně tvořit doma, v práci a v rámci komunity. Technologie usnadnění přístupu pomáhá zvýšit, udržet a zlepšit možnosti funkcí elektronických a informačních technologií.

Další informace naleznete v části [Hledání nejlepší technologie usnadnění přístupu na stránce 33](#).

Závazek společnosti HP

Společnost HP se zavázala poskytovat takové produkty a služby, které jsou přístupné i osobám s postižením. Tento závazek podporuje naše snažení o rozmanitost a pomáhá zajistit, aby technologie přinášely výhody všem.

Cílem společnosti HP je navrhovat, vyrábět a prodávat takové produkty a služby, které může účinně využívat kdokoliv, včetně osob s postižením, a to buď samostatně, nebo s příslušnými asistenčními pomůckami.

Abychom těchto cílů dosáhli, stanovují tyto Zásady HP pro usnadnění přístupu sedm základních cílů, které budou společnosti HP sloužit jako vodítko. Očekává se, že všichni manažeři a zaměstnanci společnosti HP budou tyto cíle a jejich implementaci podporovat v souladu se svými pracovními rolami a zodpovědnostmi.

- Zvyšte povědomí o potížích s usnadněním přístupu v rámci společnosti HP a zajistěte zaměstnancům potřebné školení, aby byli schopni navrhovat, vyrábět, prodávat a dodávat přístupné produkty a služby.
- Vytvořte pravidla pro zajištění přístupnosti pro produkty a služby, vedte skupiny vývojářů produktů k zodpovědnosti za implementaci těchto pravidel tam, kde je to možné technicky, ekonomicky a z hlediska konkurenceschopnosti.
- Zahrňte osoby s postižením do tvorby těchto pravidel a do navrhování a testování produktů a služeb.
- Dokumentujte funkce usnadnění přístupu a zveřejňujte informace o produktech a službách HP přístupnou formou.
- Navažte vztahy s poskytovateli technologií a řešení pro usnadnění přístupu.
- Podporujte interní a externí výzkum a vývoj, který zlepší technologii usnadnění přístupu relevantní pro produkty a služby HP.
- Podporujte a přispívejte ke standardům odvětví a pravidlům pro usnadnění přístupu.

Mezinárodní asociace IAAP (International Association of Accessibility Professionals)

IAAP je nezisková organizace, která se soustředí na rozvoj profesí zajišťujících přístupnost pomocí propojování kontaktů, vzdělávání a certifikace. Cílem je pomoci odborníkům na přístupnost rozvíjet jejich kariérní postup a lépe pomáhat organizacím integrovat přístupnost do jejich produktů a infrastruktury.

Jako zakládající člen se společnost HP spojila s dalšími organizacemi s cílem společně rozvíjet obor přístupnosti. Tento závazek podporuje cíl společnosti HP navrhnout, vyrábět a prodávat přístupné produkty a služby, které mohou účinně využívat osoby s postižením.

Organizace IAAP posílí profesi globálním propojením jednotlivců, studentů a organizací, abychom se od sebe navzájem mohli učit. Pokud máte zájem o další informace, navštivte web <http://www.accessibilityassociation.org> a připojte se k online komunitě, přihlaste se k odběru věstníku a zjistěte více o možnostech členství.

Hledání nejlepší technologie usnadnění přístupu

Každý člověk, včetně osob s postižením nebo věkovým omezením, by měl mít možnost pomocí technologie komunikovat, vyjádřit se a spojit se se světem. Společnost HP se zavázala zvýšit povědomí o usnadnění přístupu v rámci společnosti a ve vztahu se zákazníky a partnery.

Ať už jde o větší písmo, které se snadno čte, nebo hlasové rozpoznávání, díky kterému nepotřebujete ruce, nebo jinou technologii usnadnění přístupu, která pomůže v konkrétní situaci – různé technologie usnadnění přístupu pomáhají používat produkty HP. Jak si vybrat?

Zhodnoťte své potřeby

Díky technologiím se může uplatnit váš lidský potenciál. Technologie usnadnění přístupu odstraní bariéry a pomohou vám svobodně tvořit doma, v práci a v rámci komunity. Technologie usnadnění přístupu (AT) pomáhá zvýšit, udržet a zlepšit možnosti funkcí elektronických a informačních technologií.

Můžete vybírat z mnoha produktů AT. Hodnocení AT by vám mělo umožnit posouzení několika produktů, zodpovědět vaše otázky a pomoci vám s výběrem nejlepšího řešení pro vaši situaci. Zjistíte, že odborníci na hodnocení AT pocházejí z mnoha oborů, například z řad licencovaných a certifikovaných fyzioterapeutů, pracovních lékařů, logopedů a dalších odborníků. I jiní lidé mohou též poskytnout informace k hodnocení, ač nevlastní licenci či certifikát. Vhodnost těchto osob pro vaše potřeby zjistíte po zjištění faktů, jako je jejich praxe, odbornost a cena jejich služeb.

Usnadnění přístupu pro produkty HP

Tyto odkazy poskytují informace o funkcích usnadnění přístupu a produktech technologií usnadnění přístupu, jsou-li součástí různých produktů HP. Tyto zdroje vám pomohou vybrat funkce konkrétní technologie usnadnění přístupu a produkty, které budou nejlépe odpovídat vaší situaci.

- HP Aging & Accessibility: Přejděte na <http://www.hp.com>, do pole pro vyhledávání napište Usnadnění přístupu. Vyberte možnost **Office of Aging and Accessibility**.
- Počítače HP: U systémů Windows 7, Windows 8 a Windows 10 přejděte na <http://www.hp.com/support>, do pole **Vyhledat v našich znalostech** zadejte Možnosti usnadnění přístupu systému Windows. Ve výsledcích vyberte příslušný operační systém.
- Nákupy HP – periferie pro produkty HP: Přejděte na <http://store.hp.com>, vyberte položku **Obchod** a poté vyberte položku **Monitory** nebo **Příslušenství**.

Pokud potřebujete další pomoc s funkcemi usnadnění přístupu na svém produktu HP, navštivte stránky [Kontaktování podpory na stránce 36](#).

Další odkazy na externí partnery a dodavatele, kteří by vám mohli dále pomoci:

- [Informace o usnadnění přístupu od společnosti Microsoft \(Windows 7, Windows 8, Windows 10, Microsoft Office\)](#)
- [Informace o usnadnění přístupu pro produkty Google \(Android, Chrome, Google Apps\)](#)

Normy a legislativa

Země po celém světě vydávají předpisy, které zlepšují přístup k výrobkům a službám pro osoby se zdravotním postižením. Tyto předpisy se historicky vztahují na telekomunikační produkty a služby, počítače a tiskárny, které mají určité možnosti komunikace, a přehrávání videa, jejich související uživatelskou dokumentaci a jejich zákaznickou podporu.

Normy

Instituce US Access Board vytvořila normy Section 508 of the Federal Acquisition Regulation (FAR) pro řešení přístupu k informačním a komunikačním technologiím (ICT) pro osoby s tělesným, smyslovým nebo kognitivním postižením.

Normy obsahují technická kritéria specifická pro různé typy technologií, stejně jako výkonové požadavky, které se soustředují na funkčnost pokrytých výrobků. Konkrétní kritéria pokrývají softwarové aplikace a operační systémy, informace z webu a aplikací, počítače, telekomunikační produkty, videa a multimédia a nezávislé funkční produkty.

Mandát 376 – EN 301 549

Evropská unie vytvořila normu EN 301 549 v rámci mandátu 376 jako online sadu nástrojů pro zadávání veřejných zakázek na produkty ICT. Norma specifikuje požadavky na přístup k produktům a službám ICT spolu s popisem postupu testování a metodologie vyhodnocování pro každý požadavek.

Pokyny k usnadnění přístupu k obsahu webu (WCAG)

Pokyny k usnadnění přístupu k obsahu webu (WCAG) iniciativy WAI (Web Accessibility Initiative) skupiny W3C pomáhají tvůrcům a vývojářům webu vytvořit stránky, které lépe vyhovují potřebám osob s postižením či věkovými omezeními.

Pokyny WCAG usnadňují přístup k celé škále obsahu webu (texty, obrázky, zvukové a obrazové soubory) a k webovým aplikacím. Pokyny WCAG mohou být přesně testovány, jsou snadno pochopitelné a použitelné a umožňují vývojářům flexibilně inovovat. Pokyny WCAG 2.0 byly též schváleny jako norma [ISO/IEC 40500:2012](#).

Pokyny WCAG se konkrétně zabývají překážkami v přístupu k webu, kterým čelí lidé s vizuálními, sluchovými, fyzickými, kognitivními a neurologickými postiženími a starší uživatelé webu, kteří potřebují usnadnění přístupu. Pokyny WCAG 2.0 popisují vlastnosti přístupného obsahu:

- **Vnímatelnost** (například textové alternativy pro obrázky, titulky pro neslyšící, přizpůsobitelnost prezentace a barevný kontrast)
- **Použitelnost** (přístup ke klávesnici, barevný kontrast, načasování vstupu, prevence záchvatů a možnosti navigace)
- **Pochopitelnost** (čitelnost, předvídatelnost a podpora vstupů)
- **Robustnost** (například kompatibilita s technologiemi usnadnění přístupu)

Legislativa a předpisy

Dostupnost IT a informací se stává oblastí se stále vyšší legislativní důležitostí. Na těchto odkazech naleznete informace o klíčových zákonech, nařízeních a normách.

- [USA](#)
- [Kanada](#)
- [Evropa](#)
- [Austrálie](#)

Užitečné zdroje a odkazy o usnadnění přístupu

Tyto organizace, instituce a zdroje mohou být dobrým zdrojem informací o zdravotním postižení a omezeních souvisejících s věkem.



POZNÁMKA: Nejde o vyčerpávající seznam. Tyto organizace jsou uvedeny pouze pro informaci. Společnost HP nepřebírá žádnou zodpovědnost za informace nebo kontakty, se kterými se setkáte na internetu. Uvedení v seznamu na této stránce neznamená schválení společností HP.

Organizace

Tyto organizace jsou některé z mnoha, které poskytují informace o zdravotním postižení a omezení týkající se věku.

- American Association of People with Disabilities (AAPD)
- The Association of Assistive Technology Act Programs (ATAP)
- Hearing Loss Association of America (HLAA)
- Institut Information Technology Technical Assistance and Training Center (ITTATC)
- Lighthouse International
- National Association of the Deaf
- National Federation of the Blind
- Rehabilitation Engineering & Assistive Technology Society of North America (RESNA)
- Telecommunications for the Deaf and Hard of Hearing, Inc. (TDI)
- Iniciativa pro usnadnění přístupu k webu W3C (WAI)

Vzdělávací instituce

Mnohé vzdělávací instituce, včetně těchto příkladů, poskytují informace o zdravotním postižení a omezení týkající se věku.

- California State University, Northridge, Center on Disabilities (CSUN)
- University of Wisconsin – Madison, Trace Center
- University of Minnesota, počítačový program pro zprostředkování ubytování

Další zdroje o postiženích

Více zdrojů, včetně těchto příkladů, poskytuje informace o zdravotním postižení a omezení týkající se věku.

- Technický asistenční program ADA (Americans with Disabilities Act)
- ILO Global Business and Disability network
- EnableMart
- European Disability Forum
- Job Accommodation Network
- Microsoft Enable

Odkazy HP

Tyto specifické odkazy HP poskytují informace, které se týkají postižení a věkových omezení.

[Příručka bezpečné a pohodlné obsluhy HP](#)

[Prodej HP ve veřejném sektoru](#)

Kontaktování podpory

Společnost HP nabízí technickou podporu a pomoc s možnostmi usnadnění přístupu pro zákazníky s tělesným postižením.



POZNÁMKA: Podpora je k dispozici pouze v angličtině.

- Zákazníci se sluchovým hendikepem, kteří by se chtěli zeptat na technickou podporu nebo dostupnost produktů HP:
 - Použijte TRS/VRS/WebCapTel a zavolejte na číslo (877) 656-7058 v době od pondělí do pátku, 6:00 až 21:00 (UTC-7).
- Zákazníci s jiným postižením nebo s věkovým omezením, kteří by se chtěli zeptat na technickou podporu nebo dostupnost produktů HP, mají následující možnosti:
 - Zavolejte na číslo (888) 259-5707 v době od pondělí do pátku 6:00 až 21:00 (UTC-7).
 - Vyplňte [Kontaktní formulář pro osoby s postižením nebo věkovým omezením](#).

Rejstřík

A

AT (technologie usnadnění přístupu)
hledání 33
účel 32
automatické nastavení (analogový vstup) 20

Č

číslo produktu 7

I

informace o bezpečnosti 1

K

konektor DisplayPort 6
konektory
DisplayPort 6
energie 4, 5, 6
kontaktování telefonické podpory 2

M

Mezinárodní asociace IAAP
(International Association of
Accessibility Professionals) 33

N

napájení, konektor 4, 5, 6
normy a legislativa, usnadnění přístupu 34

O

Oddíl 508 norem o usnadnění přístupu 34
optimalizace kvality obrazu (analogový vstup) 20, 22

P

podpora 2
Podpora HP 2
port HDMI 4, 5, 6
port USB Type-C 6
porty
HDMI 4, 5, 6
USB Type-C 6
VGA 5

S

sériové číslo 7
seznámení s monitorem 2
součásti
přední strana 3
zadní strana 4, 5, 6
součásti na přední straně 3
součásti na zadní straně 4, 5, 6

Š

štítek 7
štítek produktu 7

T

technická podpora 2
technologie usnadnění přístupu (AT)
hledání 33
účel 32
tlačítko nabídky 3
tlačítko nabídky OSD 3

U

usnadnění přístupu 32, 33, 35, 36
usnadnění přístupu, zhodnocení potřeb 33

V

varování 1
vedení kabelů 9

Z

začínáme 1
zákaznická podpora, usnadnění přístupu 36
Zásady HP pro usnadnění přístupu 32
zdroje, usnadnění přístupu 35
zdroje HP 2