

Lenovo

Y44w-10

Uživatelská příručka



Číslo výrobku

65EA-R*C1-WW

65F2-R*C1-WW

Typ/model

A18434LY0

První vydání (leden 2019)

© Copyright Lenovo 2018.

LENOVO produkty, data, počítačový software a služby byly vyvinuty výhradně na soukromé náklady a jsou prodávány vládním orgánům jako komerční jednotky tak jak je definováno 48 C.F.R. 2.101 s omezenými a vyhrazenými právy použití, reprodukce a zpřístupnění.

UPOZORNĚNÍ K OMEZENÝM A VYHRAZENÝM PRÁVŮM: Pokud jsou produkty, data, počítačový software nebo služby dodávány podle smlouvy General Services Administration "GSA", potom použití, reprodukce nebo zpřístupnění podléhá omezením vymezeným ve Smlouvě č. GS-35F-05925.

Obsah

Bezpečnostní informace	iii
Obecné bezpečnostní zásady	iii
Kapitola 1. Začínáme	1-1
Obsah dodávky	1-1
Poznámka k používání	1-2
Přehled produktu	1-3
Typy nastavení	1-3
Naklopení	1-3
Otáčení	1-3
Nastavení výšky	1-4
Ovládací prvky monitoru	1-5
Otvor pro kabelový zámek	1-5
Sestavení monitoru	1-6
Připojení a zapnutí monitoru	1-6
Kapitola 2. Nastavení a použití monitoru	2-1
Komfort a usnadnění přístupu	2-1
Organizace pracoviště	2-1
Umístění monitoru	2-1
Rychlé tipy pro zdravé pracovní návyky	2-2
Nastavení obrazu monitoru	2-3
Používání přímých ovládacích prvků	2-3
Použití ovládacích prvků displeje na obrazovce (On-Screen Display, tzv. OSD)	2-4
Výběr podporovaného režimu zobrazení	2-11
pochopení řízení spotřeby	2-12
Režimy řízení spotřeby	2-13
Péče o monitor	2-14
Sejmutí podstavce a stojánku monitoru	2-14
Nástěnná montáž (volitelně)	2-14
Kapitola 3. Referenční informace	3-1
Specifikace monitoru	3-1
Řešení problémů	3-3
Manuální instalace ovladače monitoru	3-5
Instalace ovladače monitoru pod Windows 7	3-5
Instalace ovladače monitoru pod Windows 10	3-6
Získání další pomoci	3-6
Dodatek A Servis a podpora	A-1
Registrace vašeho zařízení	A-1
Technická podpora online	A-1
Technická podpora po telefonu	A-1
Dodatek B. Poznámky	B-1
Informace k recyklaci	B-2
Ochranné známky	B-2
Napájecí kabely a adaptéry	B-3

Bezpečnostní informace

Obecné bezpečnostní zásady

Tipy, které vám pomohou používat váš počítač bezpečně, najdete na:
<http://www.lenovo.com/safety>

Před instalací tohoto produktu si přečtěte bezpečnostní informace.



VÝSTRAHA

Pro zabránění úrazu elektrickým proudem:

- Nesnímejte kryty.
- Neprovozujte tento produkt, dokud není připojen stojan.
- Nepřipojujte ani neodpojujte tento výrobek během bouřky.
- Zástrčka napájecího kabelu musí být připojena k řádně instalované a uzemněné elektrické zásuvce.
- Jakékoli vybavení, ke kterému bude produkt připojen, musí být také připojeno k řádně instalované a uzemněné elektrické zásuvce.
- Pro izolaci monitoru od elektrického přívodu musíte z elektrické zásuvky vytáhnout zástrčku. Elektrická zásuvka by měla být snadno dostupná.

Aby byla zajištěna speciální opatření pro zabránění vzniku nebezpečí při ovládní, instalování, servisování, převážení nebo skladování zařízení, musí být k dispozici nezbytné pokyny.

Aby se zabránilo nebezpečí úrazu elektrickým proudem, bez náležité kvalifikace neprovádějte žádná jiná servisní opatření kromě těch, která jsou uvedena v tomto návodu na použití.

Manipulace:

- Pokud váš monitor váží více než 18 kg (39,68 lb), doporučuje se jeho přemísťování nebo zvedání dvěma osobami.

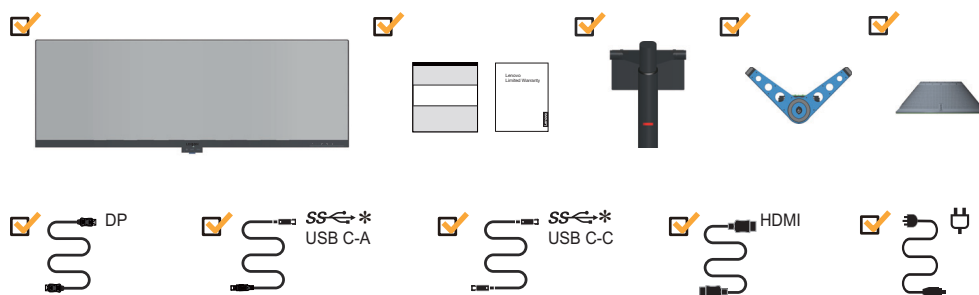
Kapitola 1. Začínáme

Tato Uživatelská příručka obsahuje detailní informace o vašem monitoru se zakřivenou obrazovkou. Pro rychlý přehled se prosím podívejte na cedulku s plánkem, která byla doručena s vaším monitorem.

Obsah dodávky

Balení výrobku by mělo obsahovat následující položky:

- *Monitor se zakřivenou obrazovkou*
- *informační leták*
- *Brožura s omezenou zárukou společnosti Lenovo*
- *Podstavec*
- *Soustava*
- *Kabel DP 1.4*
- *Kabel HDMI*
- *Kabel USB C-C*
- *Kabel USB C-A*
- *napájecí kabel*
- *Externí USB reproduktor*

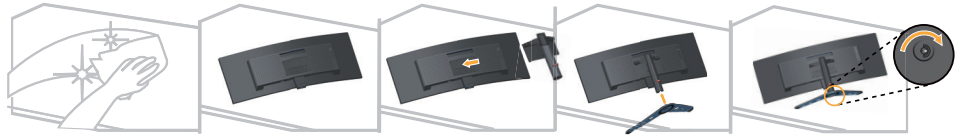


Poznámka: USB reproduktor monitoru Lenovo je určen pro typ zařízení: 65EA.

Poznámka k používání

Pro sestavení monitoru postupujte podle níže uvedeného nákresu.

Poznámka: Nedotýkejte se monitoru v oblasti obrazovky. Oblast obrazovky je skleněná a hrubé zacházení nebo příliš velký tlak může vést k jejímu poškození.



1. Opatrně položte monitor na rovnou plochu.
2. Nasad'te na monitor sloupek a podstavec.

Poznámka: Pro připojení držáku VESA viz na stránce 2-14.

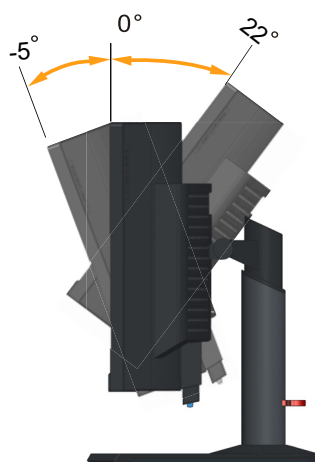
Přehled produktu

Tato část poskytuje informace o nastavení pozici monitoru, nastavení uživatelských ovládacích prvků a použití otvoru pro kabelový zámek.

Typy nastavení

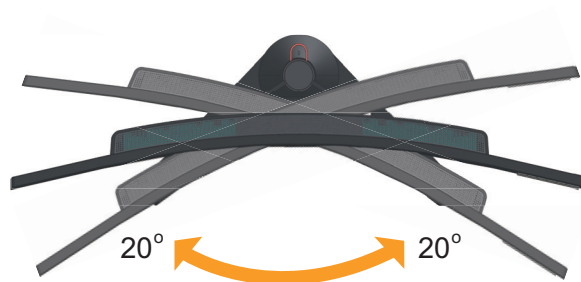
Naklopení

Příklad rozsahu nastavení sklonu viz následující obrázek.



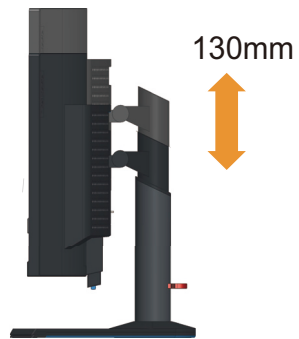
Otáčení

Na zabudovaném podstavci lze monitor naklánět tak, abyste dosáhli nejkomfortnějšího úhlu při sledování.



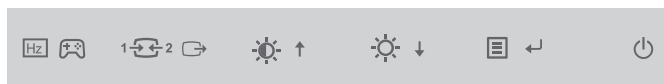
Nastavení výšky

Pro nastavení výšky je třeba monitor stlačit dolů nebo vysunout nahoru.



Ovládací prvky monitoru

Na přední straně monitoru jsou ovládací prvky, které slouží k nastavení zobrazení.



Pro informace o tom, jak tyto ovládací prvky používat viz na stránce 2-3.

Otvor pro kabelový zámek

Váš monitor je vybaven otvorem pro kabelový zámek, který je umístěn na zadní straně monitoru (spodní pozice).



Sestavení monitoru

Tato část obsahuje pokyny pro sestavení monitoru.

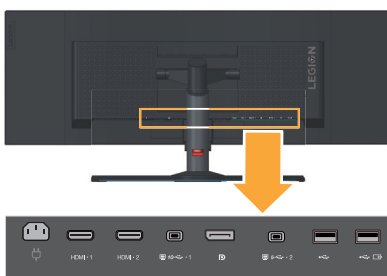
Připojení a zapnutí monitoru

Poznámka: Před provedením tohoto postupu si nezapomeňte přečíst Bezpečnostní informace na straně iii.

1. Vypněte počítač a všechna připojená zařízení a odpojte napájecí kabel monitoru.



2. Připojte kabely podle ikon uvedených níže.



Vstupní konektory:

2 x HDMI 2.0 (HDCP 2.2)

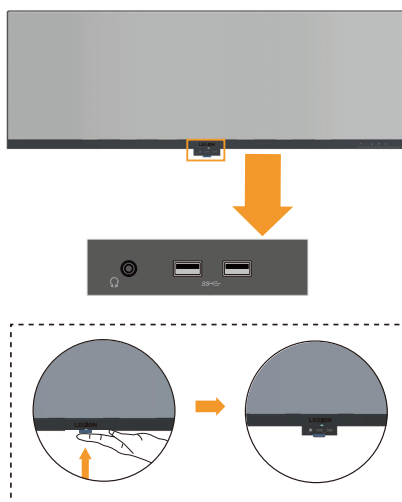
1 x DP 1.4 (HDCP 2.2)

2 x USB 3.0 (zadní x 2)

1 x USB Type-C 5G (náhradní režim DisplayPort DP 1.2)

1 x USB Type-C 10G (náhradní režim DisplayPort DP 1.4)

* Dva konektory USB typ C o celkovém příkonu až 90 W (max.)

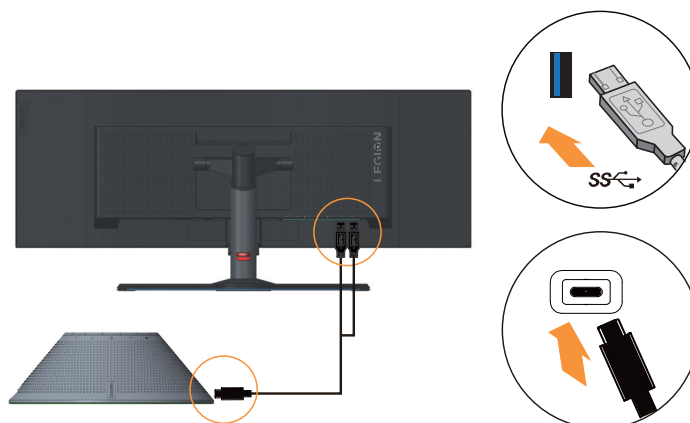


Vstupní konektory:

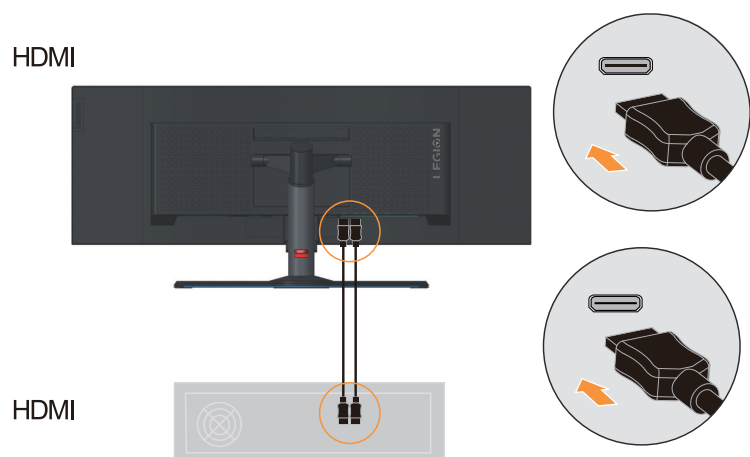
2 x USB 3.0 (zadní x 2)

1 x výstup zvuku

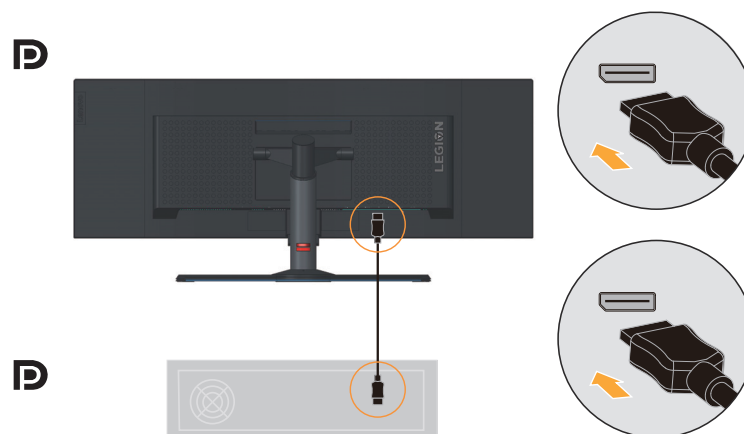
3. Připojte USB reproduktor.




4. Počítač připojený prostřednictvím rozhraní HDMI.

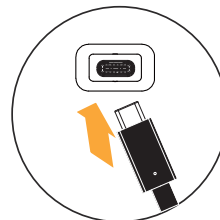
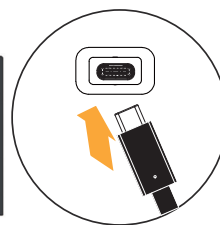
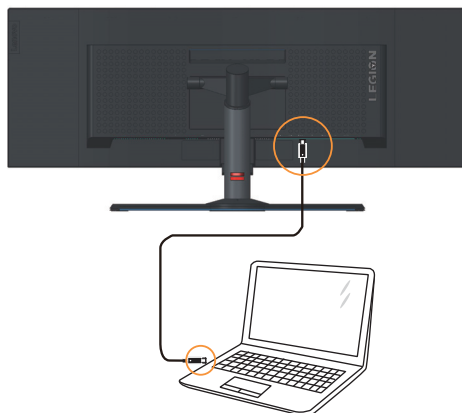


5. Počítač připojený prostřednictvím rozhraní DisplayPort.

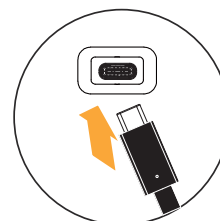
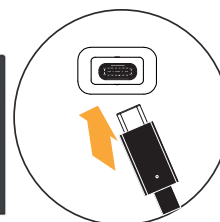
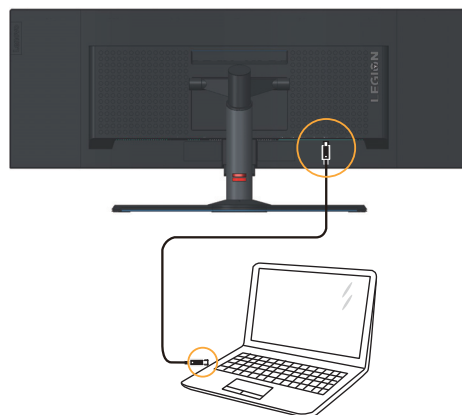


6. Počítač připojený prostřednictvím rozhraní USB Type-C.

10  · 1 *

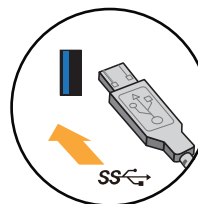
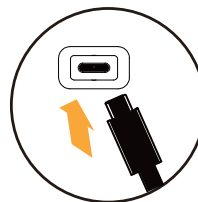
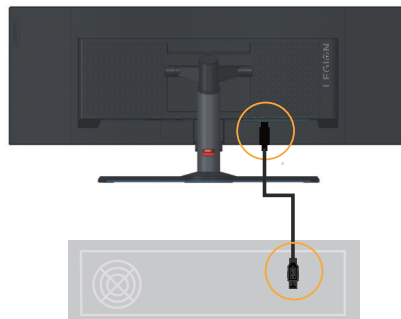


5  · 2 *

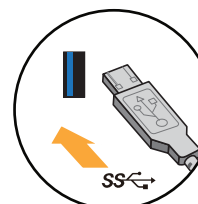
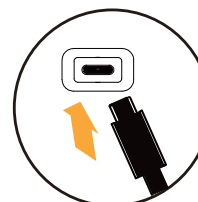
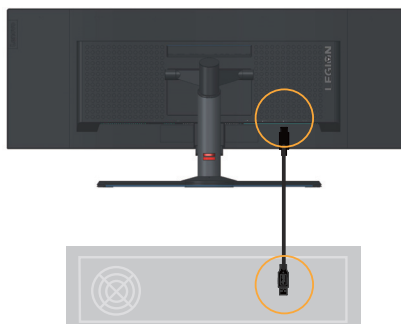


7. Počítač připojený prostřednictvím rozhraní USB Type-A.

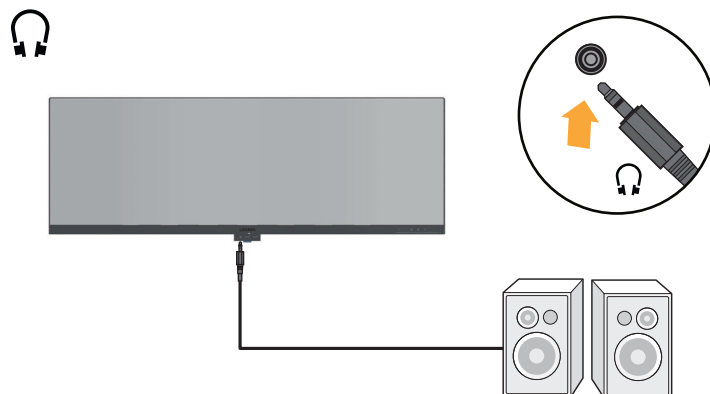
10 ⇄ · 1 *



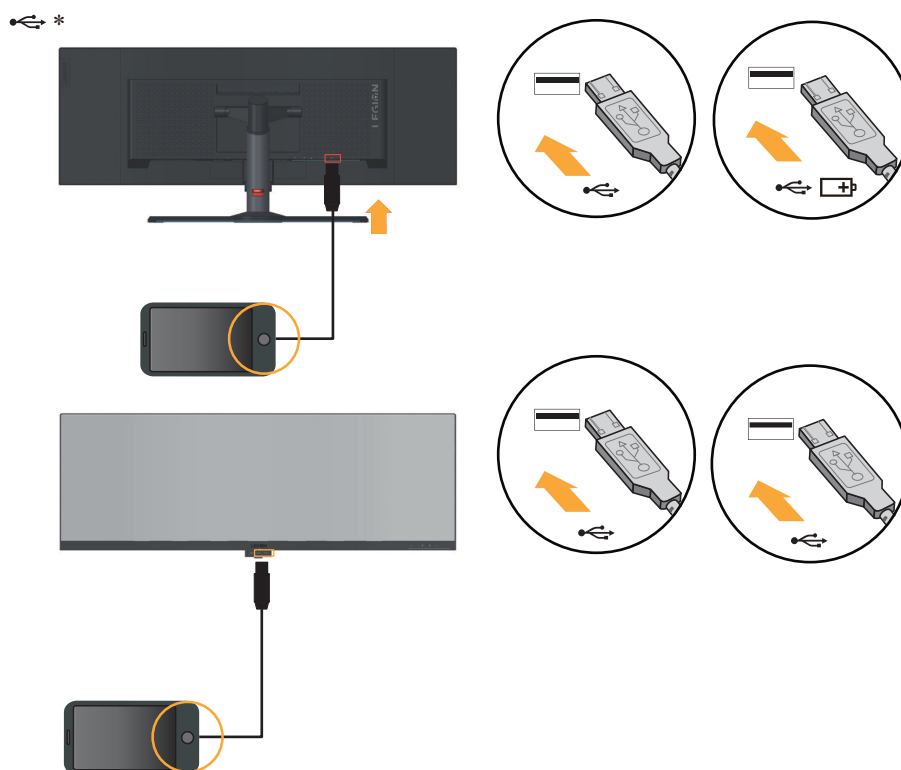
5 ⇄ · 2 *



8. Aby bylo možné přenášet zdroj zvuku prostřednictvím rozhraní DP, Type-C nebo HDMI, připojte zvukový kabel reproduktoru k zásuvce zvuku monitoru.
Poznámka: Výstup zvuku v režimech DP, Type-C, HDMI.

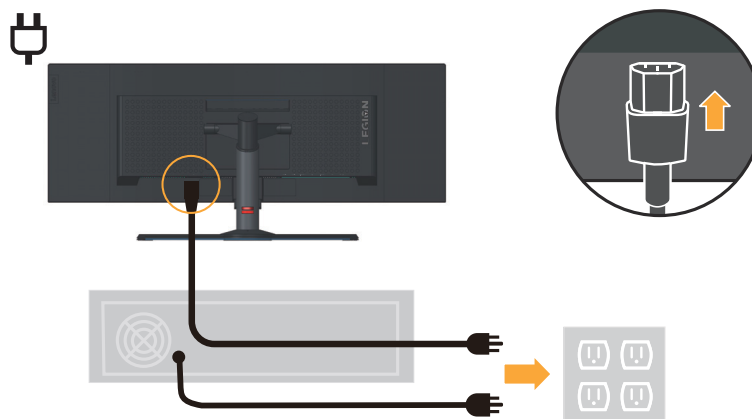


9. Připojte jeden konec kabelu USB k příchodímu výstupu USB monitoru a připojte druhý konec kabelu USB ke vhodnému portu USB na zařízení.
Poznámka: Když je vypínač monitoru vypnutý, příchodí port USB neposkytuje napájení.

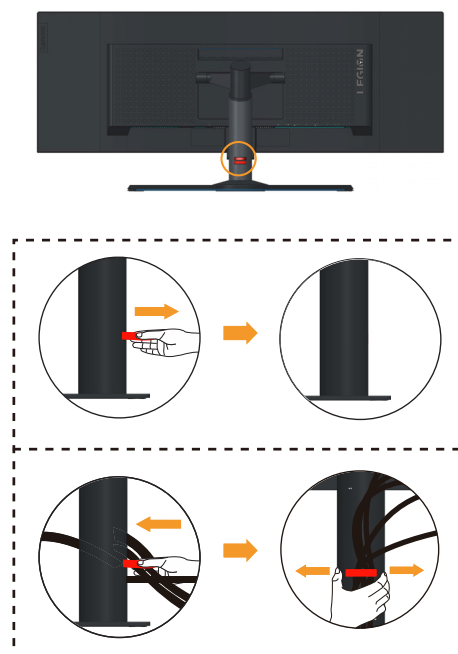


10. Připojte napájecí kabel k monitoru, potom připojte napájecí kabel monitoru a kabel počítače k uzemněným elektrickým zásuvkám.

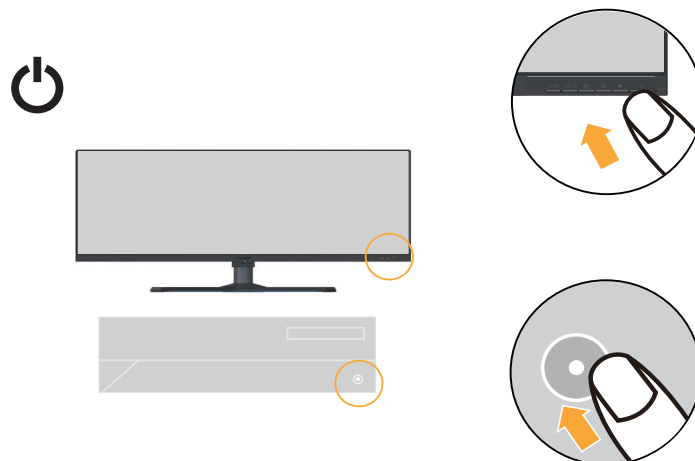
Poznámka: Pro použití s tímto zařízením musí být použit certifikovaný napájecí kabel. Je zapotřebí vzít v úvahu příslušné národní předpisy pro instalaci a nebo přístroje. Je nezbytné použít certifikovaný napájecí kabel s izolací z polyvinylchloridu, dle IEC 60227, s ne menším než stanoveným průřezem vodičů (označení H05VV-F 3G 0,75mm² nebo H05VVH2-F2 3G 0,75mm²). Eventuálně lze použít kabel s izolací ze syntetické pryže, který vyhovuje normě IEC 60245 (označení H05RR-F 3G 0.75mm²).



11. Spojte kabely kabelovou svorkou.



12. Zapněte monitor a počítač.



13. Při instalaci ovladače monitoru stáhněte ovladač, který odpovídá modelu vašeho monitoru z webových stránek společnosti Lenovo na adrese <http://www.lenovo.com/support/Y44w-10>. Pokyny pro instalaci ovladače viz část „na stránce 3-5“.



Kapitola 2. Nastavení a použití monitoru

Tato část Vám poskytne informace pro nastavení a používání vašeho monitoru.

Komfort a usnadnění přístupu

Dobré ergonomické návyky jsou důležité pro to, abyste ze svého osobního počítače získali co nejvíce a zabránili nepohodlí. Upravte si pracoviště a vybavení, které používáte, aby vyhovovalo vašim individuálním potřebám a druhu práce, kterou vykonáváte. Navíc zdravé pracovní praktiky maximalizují váš výkon a pohodlí při používání počítače. Pro detailnější informace o kterémkoli z těchto témat navštivte webové stránky pro zdravé používání počítače na adrese: <http://www.lenovo.com/healthycomputing/>.

Organizace pracoviště

Používejte pohodlnou pracovní plochu s vhodnou výškou a dostatečným pracovním místem, aby byl zajištěn pracovní komfort.

Uspořádejte si pracoviště tak, aby odpovídalo způsobu, jakým používáte materiály a vybavení. Udržujte pracoviště čisté a uklizené pro materiály, které běžně používáte a umístěte předměty, které používáte nejvíce, jako jsou například počítačová myš nebo telefon, do vzdálenosti jednoduchého dosahu.

Rozložení a rozmístění vybavení hraje velkou roli pro držení těla při práci. Následující témata popisují, jak optimalizovat rozložení vybavení pro dosažení a udržování vhodného držení těla při práci.

Umístění monitoru

Umístěte a nastavte svůj počítačový monitor pro pohodlné sledování tím, že vezmete v úvahu následující prvky:

- Doporučená pozorovací vzdálenost mezi okem a obrazovkou monitoru je 1,5x úhlopříčka obrazovky. Této požadované vzdálenosti lze v podmínkách těsné kanceláře dosáhnout například odtazením stolu od stěny nebo příčky tak, aby vznikl větší prostor pro monitor, použitím plochého panelu nebo kompaktního displeje umístěného na rohu stolu, nebo umístěním klávesnice do stavitelné zásuvky pro vytvoření hlubší pracovní plochy.
- **Výška monitoru:** Umístěte monitor tak, aby vaše hlava a krk byla v pohodlné a neutrální (vertikální nebo vzpřímené) pozici. Pokud váš monitor nemá ovládání pro nastavení výšky, může být pro dosažení požadované výšky zapotřebí pod základnu monitor vložit knihy nebo jiné studijní předměty. Obecný pokyn je umístit monitor tak, aby horní část obrazovky byla ve výšce nebo lehce pod úroveň vašich očí když pohodlně sedíte. Zajistěte však nastavení výšky monitoru tak, aby úhel pohledu mezi vašimi očima a středem monitoru vyhovoval vašim osobním preferencím pro pozorovací vzdálenost a pohodlné sledování s uvolněnými očními svaly.
- **Naklopení:** Nastavte naklopení monitoru pro optimalizaci vzhledu obsahu na obrazovce a pro přizpůsobení vámi preferované poloze hlavy a krku.
- **Obecné umístění:** Umístěte monitor tak, abyste zabránili dopadu prudkého světla na nebo odrazům od obrazovky od stropního osvětlení nebo blízkých oken.

Níže jsou uvedeny některé typy pro pohodlné sledování monitoru:

- Používejte odpovídající osvětlení pro druh práce, kterou vykonáváte.
- Pro optimalizaci obrazu monitoru a přizpůsobení vašim preferencím použijte ovládací prvky pro nastavení jasu a kontrastu na monitoru, pokud jsou k dispozici.
- Udržujte obrazovku monitoru čistou tak, abyste se mohli soustředit na obsah zobrazovaný na obrazovce.

Všechny soustředěné nebo vytrvalé oční aktivity mohou oči unavovat. Zajistěte pravidelné odhlédnutí pryč od obrazovky monitoru a zaměřte se na vzdálený objekt, což umožní vašim očním svalům si odpočinout. Pokud máte otázky k únavě očí nebo zrakovému nepohodlí, obraťte se pro radu na očního specialistu.

Rychlé tipy pro zdravé pracovní návyky

Následující informace obsahuje shrnutí některých důležitých faktorů, které byste neměli opominout a které vám při používání počítače umožní zajistit pohodlí a produktivitu.

- **Správná poloha těla začíná nastavením vybavení:** Rozvržení pracoviště a nastavení počítačového vybavení má velký dopad na polohu vašeho těla při používání počítače. polohu a orientaci vybavení optimalizujte podle tipů popsanych v „Organizace pracoviště“ na straně 2-1 tak, aby byla zajištěna pohodlná a produktivní poloha těla. Použijte také možnosti nastavení počítačových komponent a kancelářského nábytku tak, aby to co nejlépe vyhovovalo vašim preferencím a jejich změnám v průběhu času.
- **Malé změny polohy těla mohou zabránit nepohodlí:** Čím déle sedíte a pracujete s počítačem, tím důležitější je dbát na správnou polohu těla. Vyvarujte se jakékoli jednotlivé polohy po delší časové úseky. Pravidelně drobně měňte svou polohu těla tak, abyste zabránili nepohodlným pocitům, které by se mohly vyskytnout. Využívejte veškerých možností nastavení, která váš kancelářský nábytek nebo vybavení poskytují tak, abyste vyhovely změnám polohy těla.
- **V krátkosti, pravidelné přestávky umožňují zdravou práci s počítačem:** Jelikož je práce s počítačem především statickou aktivitou, je obzvlášť důležité dělat v průběhu práce krátké přestávky. Pravidelně vstaňte ze svého pracoviště, protáhněte se, zajděte si pro vodu na pití nebo si jiným způsobem krátce odpočiňte od práce na počítači. Krátká přestávka od práce umožňuje vašemu tělu potřebně změnit polohu těla a zajišťuje pohodlí a produktivitu během práce.











Nastavení obrazu monitoru

Tato část popisuje ovládací funkce pro nastavení obrazu monitoru.

Používání přímých ovládacích prvků

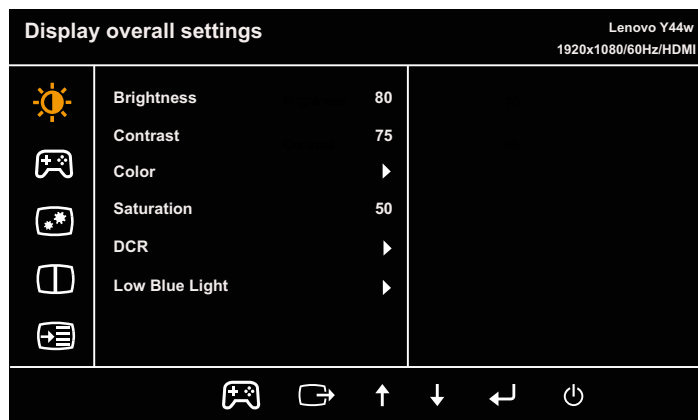
Ovládací prvky pro přímý přístup je možné použít v případě, že není zobrazen displej na obrazovce (On Screen Display - OSD).

Tabulka 2.1 Ovládací prvky pro přímý přístup










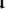




	Ikona	Ovládací prvek	Popis
1		Refresh Rate on screen (Obnovovací frekvence na obrazovce)	Stisknutím a podržením 3 sekundy otevřete/zavřete obnovovací frekvenci na obrazovce
		Mode Switch (Přepínač režimů)	Přímý přístup k přepínači režimů
2		Source-selecting (Výběr zdroje)	Přepne zdroj vstupního videa
		Exit (Konec)	Konec aktuální nabídky OSD a návrat na předchozí úroveň Stisknutím a podržením 3 sekundy otevřete nabídku měřítka
3		LightBalance	Přímý přístup k nastavení LightBalance
		Increase (Zvýšit)/ Up (nahoru)	Stisknutím přemístíte světelný indikátor v hlavní nabídce nahoru od aktivní položky k poslední. Stisknutím a podržením 3 sekundy zapnete/vypnete technologii Over Drive. Stisknutím zvýšíte aktuální hodnoty na panelu nastavení.
4		Brightness (Jas)	Přímý přístup k nastavení jasu
		Decrease (Snížit)/ Down (dolů)	Stisknutím přemístíte světelný indikátor v hlavní nabídce dolů od aktivní položky k další. Stisknutím a podržením 10 sekund zapnete/vypnete technologii DDC/CI. Stisknutím snížíte aktuální hodnoty na panelu nastavení.
5		Menu (Nabídka)	Stisknutím zobrazíte hlavní nabídku, není zobrazena žádná nabídka OSD. Stisknutím a podržením 10 sekund zamknete/odemknete celou nabídku.
		OK	Stisknutím přejdete na další úroveň v hlavní nabídce nebo podnabídce nebo se vrátíte na předchozí úroveň na panelu nastavení.

Použití ovládacích prvků displeje na obrazovce (On-Screen Display, tzv. OSD)


Chcete-li upravit nastavení, lze uživatelské ovládací prvky zobrazit prostřednictvím OSD.




Pokyny pro používání ovládacích prvků:

1. Stisknutím  otevřete hlavní nabídku OSD.
2. Stisknutím  nebo  procházejte mezi ikonami. Vyberte ikonu a stisknutím tlačítka  přejděte na danou funkci. Pokud je k dispozici podnabídka, můžete mezi možnostmi přecházet použitím  nebo , poté stiskněte  pro výběr této funkce. Pomocí  nebo  proveďte úpravy. Stisknutím tlačítka  uložte.
3.  Stiskněte pro pohyb zpět přes podnabídky a ukončení OSD.
4. Stiskněte a podržte po dobu 10 sekund pro uzamčení OSD.  To zabrání nechtěným změnám OSD. Stiskněte a podržte  po dobu 10 sekund pro odemčení OSD a umožnění jeho nastavení.
5. Standardně zapíná DDC/CI. Použijte tlačítko pro ukončení OSD, Stisknutím a podržením tlačítka  po dobu 10 sekund vypnete / zapnete funkci DDC/CI. Na obrazovce se objeví slova „DDC/CI disable (Vypnout DDC/CI)“.


Tabulka 2.2 OSD funkce

OSD ikona v hlavní nabídce	Podnabídka	Popis	Ovládací prvky a nastavení
 Screen Controls (Ovládání obrazovky)	Brightness (Jas)	Nastavuje celkový jas obrazovky	Všechny vstupní porty
	Contrast (Kontrast)	Nastavuje rozdíl mezi světlými a tmavými oblastmi	
	Color (Barva)	Preset mode (Přednastavený režim) <ul style="list-style-type: none"> • Neutral (Neutrální) • Srgb • DCI-P3 D63 • BT.709 • Reddish (Načervenalý) • Bluish (Namodralý) Custom (Uživatelský) <ul style="list-style-type: none"> • Red (Červená): Zvyšuje nebo snižuje saturaci „červené“ v obraze. • Green (Zelená): Zvyšuje nebo snižuje saturaci „zelené“ v obraze. • Blue (Modrá): Zvyšuje nebo snižuje saturaci „modré“ v obraze. 	
	Saturation (Sytost)	Upravit sytost	
	DCR	<ul style="list-style-type: none"> • On (Zapnuto) • Off (Vypnuto) 	
	Low Blue Light (Tlumení modrého světla)	<ul style="list-style-type: none"> • On (Zapnuto) • Off (Vypnuto) 	



Tabulka 2.2 OSD funkce

OSD ikona v hlavní nabídce	Podnabídka	Popis	Ovládací prvky a nastavení
 Gaming overall settings (Obecná nastavení pro hry)	Mode Switch (Přepínač režimů)	<ul style="list-style-type: none"> • Default (Výchozí) • FPS1 • Default (Výchozí) • FPS2 • Racing (Závody) • RTS • GAME1 (HRA1) • GAME2 (HRA2) 	Všechny vstupní porty
	LightBalance	Slouží k úpravám LightBalance	
	Over Drive (Technologie Over Drive)	Slouží k úpravě doby odezvy. <ul style="list-style-type: none"> • Extreme (Extrémní) • Normal (Normální) • Off (Vypnuto) 	
	HDR	<ul style="list-style-type: none"> • Auto (Automaticky) • Off (Vypnuto) 	
	Refresh Rate Num (Hodnota obnovovací frekvence)	<ul style="list-style-type: none"> • Off (Vypnuto) • Top Left (Vlevo nahoře) • Top Right (Vpravo nahoře) • Bottom Left (Vlevo dole) • Bottom Right (Vpravo dole) 	


Tabulka 2.2 OSD funkce

OSD ikona v hlavní nabídce	Podnabídka	Popis	Ovládací prvky a nastavení
 Advanced (Rozšířené)	Scaling (Zvětšení)	<ul style="list-style-type: none"> • Full Screen (Celá obrazovka) • Original AR (Původní poměr stran) • 1:1 • 17(4:3) • 19(1:1) • 19(16:10) • 21.5(16:9) 	Všechny vstupní porty
	Input Signal (Vstupní signál)	<p>Monitor je schopen přijímat video signály prostřednictvím tří různých konektorů. Většina stolních počítačů používá konektor analogového signálu. Když používáte konektor USB-C 10G / USB-C 5G / DisplayPort / HDMI1 / HDMI2, vyberte v ovládacích prvcích OSD digitální signál.</p> <ul style="list-style-type: none"> • Vyberte 1-USB-C 10G (digitální) • Vyberte 2-USB-C 5G (digitální) • Vyberte 3-DisplayPort (digitální) • Vyberte 4-HDMI1 (digitální) • Vyberte 5-HDMI2 (digitální) 	
	DP Select (Výběr DP)	<ul style="list-style-type: none"> • DP 1.4 • DP 1.2 	
	USB Source Selection (Výběr zdroje USB)	<ul style="list-style-type: none"> • USB-C 10G • USB-C 5G 	
	USB C Power Delivery (Napájení USB C)	<ul style="list-style-type: none"> • Auto (Automaticky) (max. 90 W) • Balance (Rovnováha) (45 W / 45 W) • 10G 65W / 5G 25W • 10G 25W / 5G 65W 	
	USB Charging Always on (Napájení USB vždy aktivní)	<ul style="list-style-type: none"> • On (Zapnuto) • Off (Vypnuto) 	

Tabulka 2.2 OSD funkce

OSD ikona v hlavní nabídce	Podnabídka	Popis	Ovládací prvky a nastavení
 PIP/PBP	Swap (Zaměnit)		Všechny vstupní porty
	PBP Left-Right (PBP vlevo-vpravo)	<ul style="list-style-type: none"> • Left Source (Zdroj vlevo) <ul style="list-style-type: none"> - USB-C 10G - USB-C 5G - DisplayPort - HDMI1 - HDMI2 • Right Source (Zdroj vpravo) <ul style="list-style-type: none"> - USB-C 10G - USB-C 5G - DisplayPort - HDMI1 - HDMI2 • PBP Ratio (Poměr PBP) <ul style="list-style-type: none"> - 1:1 - 2:1 - 1:2 	
	PIP	<ul style="list-style-type: none"> • PIP Source (Zdroj PIP) <ul style="list-style-type: none"> - USB-C 10G - USB-C 5G - DisplayPort - HDMI1 - HDMI2 • PIP adjust (Upravit PIP) <ul style="list-style-type: none"> - H.POS (H. POZ.) - V.POS (V. POZ.) - SIZE (VELIKOST) 	
	Barevný režim (Dílčí okno)	<ul style="list-style-type: none"> • sRGB • BT.709 	
	Audio Input (Vstup zvuku)	<ul style="list-style-type: none"> • Main (Hlavní) • Sub (Dílčí) 	
	Off (Vypnuto)		
 Options (Možnosti)	Information (Informace)	Zobrazí informace o monitoru,	Všechny vstupní porty
	Language (Jazyk)	Slouží ke změně jazyka nabídky. Poznámka: Zvolený jazyk má vliv pouze na jazyk OSD. Nemá žádný vliv na software spuštěný na počítači.	
	Menu Position (Umístění nabídky)	Slouží k úpravě polohy nabídky OSD.	
	Accessibility (Usnadnění přístupu)	<ul style="list-style-type: none"> • Rychlost opakování tlačítka <ul style="list-style-type: none"> - Off (Vypnuto) - Default (Výchozí) - Slow (Pomalá) • Menu Time Out (Prodleva nabídky) 	
	Factory default (Výchozí nastavení výrobce)	<ul style="list-style-type: none"> • Cancel (Zrušit) • Factory Reset (Tovární nastavení) 	

Tabulka 2.2 OSD funkce

OSD ikona v hlavní nabídce	Podnabídka	Popis	Ovládací prvky a nastavení
 Exit (Zavřít)		Ukončí nabídku OSD.	Všechny vstupní porty
<p>Poznámka:</p> <p>*Režim tlumení modrého světla snižuje podíl modrého světla.</p> <p>*Při zobrazení videografiky obsahující rychlé pohyby v režimu Extreme (Extrémní) (doba odezvy) by mohlo dojít k omezení kvality obrazu. Uživatelé by měli vybrat režim Extreme (Extrémní) (doba odezvy) a ověřit, zda je kompatibilní se aplikacemi, se kterými jej chtějí použít.</p>			

Tabulka 2.3 Tabulka s informacemi o rozhraní videa

Port USB C		HDR vyp.	
Zdroj	Kabel	Max. obnovovací frekvence monitoru	
USB-C 5G	USB-C 5G	60Hz, USB3.0	120Hz, USB2.0
USB-C 10G	USB-C 5G	60Hz, USB3.0	120Hz, USB2.0
USB-C 10G	USB-C 10G	100 Hz, USB3.0	144 Hz, USB2.0

Port DP		HDR vyp.	HDR zap.
Zdroj	Kabel	Max. obnovovací frekvence monitoru	
DP 1.2	DP 1.2	120Hz	100Hz
DP 1.4	DP 1.2	120Hz	100Hz
DP 1.4	DP 1.4	144Hz	144Hz

Port HDMI		HDR vyp.	HDR zap.
Zdroj	Kabel	Max. obnovovací frekvence monitoru	
HDMI 2.0	HDMI 2.0	100Hz	60 Hz

Výběr podporovaného režimu zobrazení

Režim zobrazení monitoru je řízeno počítačem. Proto pro detailní informace o změně režimů zobrazení použijte dokumentaci ke svému počítači.

Velikost obrazu, pozice a tvaru se může měnit v závislosti na změně režimu zobrazení. To je normální a obraz lze znovu nastavit pomocí automatického nastavení a ovládacích prvků obrazu.

Odlišně od CRT monitorů, které vyžadují vysokou obnovovací frekvenci pro minimalizaci blikání, LCD nebo technologie plochého panelu z podstaty blikání nevykazuje.

Poznámka: Pokud jste dosud používali s vaším počítačem monitor CRT a váš počítač je aktuálně nakonfigurován na režim zobrazení mimo rozsah tohoto monitoru, pravděpodobně bude nutné dočasně znovu připojit monitor CRT a překonfigurovat systém; pokud možno na rozlišení 3840 x 1200 při 60 Hz, což je režim nativního rozlišení.

Níže uvedené režimy zobrazení byly optimalizovány ve výrobě.

Tabulka 2.4 Továrně nastavené režimy zobrazení

Časování	Obnov. kmitočet (Hz)
480p(640x480)	60 Hz
480p(720x480)	60 Hz
720p	50/60Hz
1080i	50/60Hz
1080p	50/60Hz
2160p	30/60Hz
720x400	70 Hz
640x480	60 Hz
800x600	60 Hz
1024x768	60 Hz
1280x1024	60 Hz
1440x900	60 Hz-R
1600x900	60 Hz
1680x1050	60 Hz
1920x1080	60 Hz-R
1920x1200	60 Hz
2560x1440	60 Hz
2560x1600	60 Hz
3840x1200	60/100/120/144 Hz
3840x2160	60 Hz

pochopení řízení spotřeby

Řízení spotřeby je vyvoláno tehdy, když počítač rozpozná, že jste po uživatelem nastavitelnou dobu nepoužili myš nebo klávesnici. Existuje několik stavů, jak je popsáno v níže uvedené tabulce.

Pro optimální výkon po každém pracovním dnu nebo kdykoliv očekáváte, že jej nebudete po delší časové úseky během dne používat, monitor vypněte.

Tabulka 2.5 Indikátor napájení

Stav	Indikátor napájení	Obrazovka	Obnovení provozu	Shoda
Zapnuto	Bílá	Normální		
Pohotovostní/spánek	Žlutá	Prázdné	Stiskněte tlačítko nebo pohněte myši Před opětovným spuštěním obrazu může být drobná prodleva. Poznámka: Pohotovostní režim je aktivní i v případě, že do monitoru nejde žádný obrazový signál.	ENERGY STAR
Vypnuto	Vypnuto	Prázdné	Stiskněte vypínač Před opětovným spuštěním obrazu může být drobná prodleva.	ENERGY STAR

Režimy řízení spotřeby

Režimy VESA	Horizontální synchronizace	Vertikální synchronizace	Video	Indikátor napájení	Spotřeba
Běžný provoz	Aktivní	Aktivní	Aktivní	Bílá	250 W (maximum)* 70 W (typicky)
Režim Active-off	Neaktivní	Neaktivní	Vypnuto	Žlutá	Méně než 0,5W bez USB C
Vypnout	-	-	-	Vypnuto	Méně než 0,5 W

Energy Star	Spotřeba
P _{ON}	43,9 W
E _{TEC}	175 kWh

* Maximální příkon s maximální světelností.

Tento dokument je pouze informativní a odráží laboratorní výkon. Váš produkt může mít odlišný výkon v závislosti na softwaru, součástech a perifériích, které jste si objednali. Nejsme povinni takové informace aktualizovat. Z tohoto důvodu se zákazník nesmí na tyto informace spoléhat při rozhodování ohledně elektrických tolerancí apod. Není poskytována žádná výslovná ani předpokládaná záruka na přesnost ani úplnost.

Péče o monitor

Ujistěte se, že před prováděním jakékoli údržby je monitor vypnutý.

Je zakázáno:

- Nanášení vody nebo tekutin přímo na monitor.
- Používání rozpouštědel nebo drsných materiálů.
- Použití hořlavých čistících prostředků pro čištění monitoru nebo jakéhokoli jiného elektrického zařízení.
- Dotýkat se plochy obrazovky monitoru ostrými nebo drsnými předměty. Tento druh kontaktu může trvale poškodit obrazovku.
- Používat jakékoli čistící prostředky obsahující antistatické roztoky nebo podobné přísady. To může poškodit povrchovou úpravu plochy obrazovky.

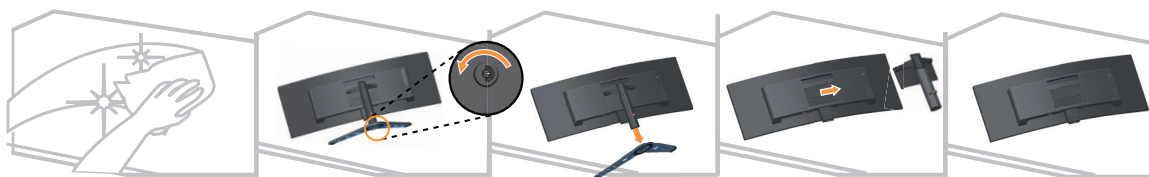
Jak postupovat:

- Navlhčete lehce měkký hadřík vodou a použijte jej pro jemné otření krytů a obrazovky.
- Mastnotu nebo oticky prstů odstraníte navlhčeným hadříkem a trochou jemného čistícího prostředku.

Sejmutí podstavce a stojánku monitoru

Krok 1: Tento monitor umístěte na měkký a plochý povrch.

Krok 2: Sejměte podstavec a sloupek z monitoru.



Nástěnná montáž (volitelně)

Postupujte podle pokynů dodaných se sadou. Chcete-li přeměnit stolní monitor LCD na stěnový, postupujte podle následujících pokynů:

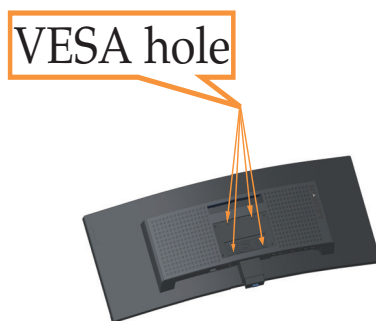
Krok 1: Zkontrolujte, zda je tlačítko napájení vypnuté, a potom odpojte napájecí kabel.

Krok 2: Položte monitor LCD lícem dolů na ručník nebo pokrývku.

Krok 3: Sejměte podstavec z monitoru, viz „Sejmutí podstavce a sloupku monitoru“.



Krok 4: Připevněte montážní konzolu ze sady stěnového nosiče kompatibilní se standardem VESA (vzdálenost 100 mm x 100 mm), VESA montážní šroub M4 x 10 mm.



Krok 5: Připevněte monitor LCD na stěnu podle pokynů v sadě stěnového nosiče.

Pro použití pouze se stěnovým držákem s certifikací UL a minimální hmotností/zatížením: 8kg

Kapitola 3. Referenční informace



Tato část obsahuje specifikace monitoru, pokyny pro manuální instalaci ovladače monitoru, informace k řešení problémů a servisní informace.

Specifikace monitoru

Tabulka 3.1 Specifikace monitoru pro typ-model Y44w-10

Rozměry	Hloubka	313,5 mm (12,34 palců)
	Výška	461,1 mm (18,15 palců)
	Šířka	1058,3 mm (41,67 palců)
Panel	Velikost	43,4 palců
	Podsvícení	LED
	Poměr stran	32:10
Podstavec	Naklopení	Rozsah: -5° ~ 22°
Držák VESA	Podporován	100 mm x 100 mm (3,94 palců x 3,94 palců)
Obraz	Viditelná velikost obrazu	1102,36 mm (43,4 palců)
	Maximální výška	351,43 mm (13,84 palců)
	Maximální šířka	1052,66 mm (41,44 palců)
	Rozteč pixelů	274,05 mm (10,79 palců)
Příkon	Napájecí napětí	100~240V AC
	Maximální napájecí proud	3A
Spotřeba Poznámka: Údaje o spotřebě jsou kombinované pro monitor a napájecí zdroj	Běžný provoz	<250 W (max.) <70 W (typicky)
	Pohotovostní/spánek	<0,5 W
	Off (Vypnuto)	<0,5 W
	Poznámka: bez USB/webové kamery/externího reproduktoru	

Tabulka 3.1 Specifikace monitoru pro typ-model Y44w-10

Vstup videa (DP)	Rozhraní	DP
	Vstupní signál	VESA TMDS (Panel Link™)
	Horizontální adresovatelnost	3840 obrazových bodů (max.)
	Vertikální adresovatelnost	1200 řádků (max)
	Taktovací kmitočet	720 MHz
Vstup videa (HDMI)	Rozhraní	HDMI
	Vstupní signál	VESA TMDS (Panel Link™)
	Horizontální adresovatelnost	3840 obrazových bodů (max.)
	Vertikální adresovatelnost	1200 řádků (max)
	Taktovací kmitočet	600 MHz
Vstup videa (Type-C)	Rozhraní	Type-C
	Vstupní signál	VESA TMDS (Panel Link™)
	Horizontální adresovatelnost	3840 obrazových bodů (max.)
	Vertikální adresovatelnost	1200 řádků (max)
	Taktovací kmitočet	720 MHz ( 10 ↔ · 1) 600 MHz ( 5 ↔ · 2)
Komunikace	VESA DDC	CI
Podporované režimy zobrazení	Horizontální frekvence	30 kHz - 178 kHz
	Vertikální frekvence	48 Hz - 144 Hz
	Nativní rozlišení	3840 x 1200 při 60 Hz
Teplota	Provozní	0° až 40° C (32° až 104° F)
	Skladovací	-20° až 60° C (-4° až 140° F)
	Přepravní	-20° až 60° C (-4° až 140° F)
Vlhkost	Provozní	10% až 80% nekondenzující
	Skladovací	5% až 95% nekondenzující
	Přepravní	5% až 95% nekondenzující

Řešení problémů

Pokud máte problém s nastavením nebo používáním monitoru, možná jej dokážete vyřešit sami. Před kontaktováním svého prodejce nebo společnosti Lenovo vyzkoušejte postupy vztahující se k vašemu problému.

Tabulka 3.2 Řešení problémů

Problém	Možná příčina	Doporučený postup	Odkazy
Na obrazovce se zobrazují slova „Out of Range (Mimo rozsah)“ a indikátor napájení bliká zeleně.	Systém je nastaven na režim zobrazení, který není monitorem podporován.	Pokud nahrazujete starý monitor, opět jej připojte a nastavte režim zobrazení v uvedeném rozmezí pro nový monitor. Pokud používáte systém Windows, restartujte systém v nouzovém režimu a poté zvolte podporovaný režim zobrazení pro váš počítač. Pokud tyto možnosti nepomohou, kontaktujte Centrum podpory.	Tabulka 2.3 „Tabulka s informacemi o rozhraní videa“ na straně 2-10
Obrazová kvalita je nepřijatelná.	Kabel s video signálem není zcela propojen s monitorem nebo systémem.	Ujistěte se, že je kabel se signálem pevně připojen k systému a monitoru.	„Připojení a zapnutí monitoru“ na straně 1-6
	Je možné, že jsou nesprávná nastavení barvy.	Zvolte jiné nastavení barev z nabídky OSD.	„Nastavení obrazu monitoru“ na straně 2-3
Indikátor napájení nesvítí a na obrazovce není žádný obraz.	<ul style="list-style-type: none"> Vypínač monitoru není zapnut. Napájecí kabel je uvolněný nebo odpojený. V zásuvce není elektrický proud. 	<ul style="list-style-type: none"> Ujistěte se, že je napájecí kabel řádně připojen. Ujistěte se, že do zásuvky jde proud. Zapněte monitor. Zkuste použít jiný napájecí kabel. Zkuste použít jinou elektrickou zásuvku. 	„Připojení a zapnutí monitoru“ na straně 1-6
Obrazovka je prázdná a indikátor napájení svítí žlutě.	Monitor je v režimu pohotovosti/spánku.	<ul style="list-style-type: none"> Stiskněte libovolné tlačítko na klávesnici nebo pohněte myš pro obnovení činnosti monitoru. Zkontrolujte nastavení napájení vašeho počítače. 	„pochopení řízení spotřeby“ na straně 2-12

Tabulka 3.2 Řešení problémů

Problém	Možná příčina	Doporučený postup	Odkazy
Indikátor napájení svítí oranžově, ale na obrazovce není žádný obraz.	Kabel s video signálem je uvolněn nebo odpojen od systému nebo monitoru.	Ujistěte se, že je video kabel řádně propojen se systémem.	„Připojení a zapnutí monitoru“ na straně 1-6
	Jas a kontrast monitoru je nastaven na nejnižší úroveň.	Upravte nastavení jasu a kontrastu prostřednictvím OSD nabídky.	„Nastavení obrazu monitoru“ na straně 2-3
Jeden nebo více pixelů vypadá, že má odlišné zbarvení.	Toto je vlastnost LCD technologie a nejedná se o vadu LCD.	Pokud chybí více jak pět pixelů, kontaktujte Zákaznické centrum.	Dodatek A „Servis a podpora“ na straně A-1
<ul style="list-style-type: none"> • Rozmazané čáry v textu nebo rozmazaný obraz. • Vodorovné nebo svislé čáry na obraze. 	<ul style="list-style-type: none"> • Nastavení obrazu nebylo optimalizováno. • Nastavení vlastností zobrazení počítače nebylo optimalizováno. 	Nastavte v počítači rozlišení, které odpovídá nativnímu rozlišení tohoto monitoru: 3840 x 1200 při 60 Hz.	„Nastavení obrazu monitoru“ na straně 2-3
		Proveďte automatické nastavení obrazu. Pokud automatické nastavení obrazu nepomůže, nastavte obraz ručně.	Tabulka 2.3 „Tabulka s informacemi o rozhraní videa“ na straně 2-10
		Při práci s nativním rozlišením můžete provést dodatečné vylepšení nastavením rozlišení (DPI) v počítači.	Viz část s rozšířenými možnostmi nastavení zobrazení počítače.

Manuální instalace ovladače monitoru

Níže jsou uvedeny kroky pro manuální instalaci ovladače monitoru v systémech Microsoft Windows 7, Microsoft Windows 10.

Instalace ovladače monitoru pod Windows 7

Pro využití funkce Plug and Play v systému Microsoft Windows 7 postupujte následovně:

1. Vypněte počítač a veškerá připojená zařízení.
2. Ujistěte se, že je monitor řádně připojen.
3. Zapněte monitor a poté systém. Nechte vašemu počítači čas na spuštění operačního systému Windows 7.
4. Na webových stránkách společnosti Lenovo na adrese http://support.lenovo.com/docs/Y44w_10 vyhledejte odpovídající ovladač monitoru a stáhněte jej do počítače, ke kterému je monitor připojen (například stolní počítač).
5. Otevřete okno **Display Properties (Vlastnosti zobrazení)** klepnutím na tlačítko **Start, Control Panel (Ovládací panely) a na ikonu Hardware and Sound (Hardware a zvuk)** a potom klepněte na ikonu **Display (Zobrazení)**.
6. Klepněte na záložku **Change the display settings (Upravit nastavení zobrazení)**.
7. Klepněte na ikonu **Advanced Settings (Upřesnit nastavení)**.
8. Klepněte na záložku **Monitor**.
9. Klepněte na tlačítko **Properties (Vlastnosti)**.
10. Klepněte na záložku **Driver (Ovladač)**.
11. Klepněte na **Update Driver (Aktualizovat ovladač)** a poté na **Browse the computer to find the driver program (Vyhledat ovladač v počítači)**.
12. Zvolte **Pick from the list of device driver program on the computer (Vybrat ze seznamu ovladačů v počítači)**.
13. Klepněte na tlačítko **Hard Disk (Pevný disk)**. Klepněte na tlačítko **Browse (Procházet)** a přejděte na následující umístění:
X:\Monitor Drivers\Windows 7
(kde **X** označuje „složku, ve které se nachází stažený ovladač“ (například stolní počítač)).
14. Vyberte soubor „**lenY44w-10.inf**“ a klepněte na tlačítko **Open (Otevřít)**. Klepněte na tlačítko **OK**.
15. V novém okně vyberte **LEN Y44w-10** a klikněte na tlačítko **Next (Další)**.
16. Po dokončení instalace odstraňte všechny stažené soubory a zavřete všechna okna.
17. Restartujte systém. Systém automaticky zvolí maximální obnovovací frekvenci a příslušné profily přizpůsobení barev.

Poznámka: U LCD monitorů na rozdíl od CRT nezlepšuje vyšší obnovovací frekvence kvalitu zobrazení. Společnost Lenovo doporučuje používat rozlišení 3840 x 1200 při obnovovací frekvenci 60 Hz nebo rozlišení 640 x 480 při obnovovací frekvenci 60 Hz.

Instalace ovladače monitoru pod Windows 10

Pro využití funkce Plug and Play v systému Microsoft Windows 10 postupujte následovně:

1. Vypněte počítač a veškerá připojená zařízení.
2. Ujistěte se, že je monitor řádně připojen.
3. Zapněte monitor a poté systém. Nechte vašemu počítači čas na spuštění operačního systému Windows 10.
4. Na webových stránkách společnosti Lenovo na adrese http://support.lenovo.com/docs/Y44w_10 vyhledejte odpovídající ovladač monitoru a stáhněte jej do počítače, ke kterému je monitor připojen (například stolní počítač).
5. Na pracovní ploše přemístěte myš do pravého dolního rohu obrazovky, zvolte **Control Panel (Ovládací panely)**, potom dvakrát klikněte na ikonu Hardware and Sound (Hardware a zvuk) a potom klikněte na **Display (Zobrazení)**.
6. Klepněte na záložku **Change the display settings (Upravit nastavení zobrazení)**.
7. Klepněte na ikonu **Advanced Settings (Upřesnit nastavení)**.
8. Klepněte na záložku **Monitor**.
9. Klepněte na tlačítko **Properties (Vlastnosti)**.
10. Klepněte na záložku **Driver (Ovladač)**.
11. Klepněte na **Update Driver (Aktualizovat ovladač)** a poté na **Browse the computer to find the driver program (Vyhledat ovladač v počítači)**.
12. Zvolte **Pick from the list of device driver program on the computer (Vybrat ze seznamu ovladačů v počítači)**.
13. Klepněte na tlačítko **Hard Disk (Pevný disk)**. Klepněte na tlačítko **Browse (Procházet)** a přejděte na následující umístění:
X:\Monitor Drivers\Windows 10
(kde X označuje „složku, ve které se nachází stažený ovladač“ (například stolní počítač)).
14. Vyberte soubor „**lenY44w-10.inf**“ a klepněte na tlačítko **Open (Otevřít)**. Klepněte na tlačítko **OK**.
15. V novém okně vyberte **LEN Y44w-10** a klikněte na tlačítko **Next (Další)**.
16. Po dokončení instalace odstraňte všechny stažené soubory a zavřete všechna okna.
17. Restartujte systém. Systém automaticky zvolí maximální obnovovací frekvenci a příslušné profily přizpůsobení barev.

Poznámka: U LCD monitorů na rozdíl od CRT nezlepšuje vyšší obnovovací frekvence kvalitu zobrazení. Společnost Lenovo doporučuje používat rozlišení 3840 x 1200 při obnovovací frekvenci 60 Hz nebo rozlišení 640 x 480 při obnovovací frekvenci 60 Hz.

Získání další pomoci

Pokud problém ani poté nedokážete vyřešit, kontaktujte centrum podpory Lenovo. Více informací o kontaktování centra podpory najdete na adrese Dodatek A „Servis a podpora“ na straně A-1.

Dodatek A Servis a podpora

Následující informace popisují technickou podporu, která je pro váš výrobek k dispozici během záruční doby nebo v průběhu celé jeho životnosti. Pro úplné vysvětlení záručních podmínek Lenovo se seznamte s Omezenou zárukou společnosti Lenovo.

Registrace vašeho zařízení

Pro čerpání servisu k výrobku a podpůrných aktualizace jakož i bezplatné a zlevněné počítačové příslušenství a obsah se prosím zaregistrujte. Přejděte na:
<http://www.lenovo.com/register>

Technická podpora online

Technická podpora online je k dispozici v průběhu životnosti výrobku na adrese:
<http://www.lenovo.com/support>

Pomoc při výměně výrobku nebo také výměna vadných komponent je k dispozici během záruční doby. Navíc, pokud je vaše zařízení zabudováno v počítači Lenovo, může se na vás vztahovat nárok na servis v místě Vašeho bydliště. Zástupce technické podpory Lenovo vám pomůže s výběrem nejlepší alternativy.

Technická podpora po telefonu

Instalační a konfigurační podpora prostřednictvím Centra zákaznické podpory bude k dispozici až do uplynutí 90 dnů od stažení zařízení z prodeje. Po této době bude podpora zrušena nebo dle uvážení společnosti Lenovo poskytována za poplatek. Dodatek ná podpora je také k dispozici za nominální poplatek.

Předtím, než se obrátíte na zástupce technické podpory společnosti Lenovo si prosím připravte následující informace: název a číslo zařízení, doklad o koupi, výrobce počítače, model, sériové číslo a manuál, přesné znění veškerých chybových hlášek, popis problému a konfigurační informace k hardwaru a softwaru vašeho systému.

Vám příslušný zástupce technické podpory vás možná bude chtít provést problémem, přičemž během hovoru bude zapotřebí vaše přítomnost u počítače.

Telefonní čísla se mohou bez upozornění změnit. Nejaktuálnější seznam telefonních čísel pro podporu společnosti Lenovo naleznete na následující adrese:
<http://consumersupport.lenovo.com>

Země nebo region	Telefonní číslo
Čína	400-990-8888
Jižní Afrika	800982393
Argentina	0800-444-2722(španělština)
Austrálie	1300-557-073
Rakousko	800295730(němčina)
Belgie	80076524(francouzština, holandsština)
Bolívie	800-100-764(španělština)

Dodatek B. Poznámky

Společnost Lenovo nemusí nabízet produkty, služby nebo funkce zmiňované v tomto dokumentu ve všech zemích. Informace o produktech a službách, které jsou aktuálně k dispozici ve vaší oblasti, vám poskytne místní zástupce společnosti Lenovo. Jakýkoli odkaz na produkt, program nebo službu Lenovo neznámá ani z něho nevyplývá, že by měl být použit pouze daný produkt, program nebo služba Lenovo. Místo toho může být použit jakýkoli funkčně ekvivalentní produkt, program nebo služba, které neporušují žádná práva na duševní vlastnictví společnosti Lenovo.

Nicméně uživatel je povinen vyhodnotit a ověřit funkčnost jakéhokoli jiného produktu, programu nebo služby.

Společnost Lenovo může vlastnit patenty nebo žádosti o patenty, které se vztahují předmět tohoto dokumentu. Získáním tohoto dokumentu nezískáváte žádné licence na tyto patenty. Žádosti o licence můžete zasílat písemně na adresu:

*Lenovo (United States), Inc.
1009 Think Place - Building One
Morrisville, NC 27560
U.S.A.
Attention: Lenovo Director of Licensing*

SPOLEČNOST LENOVO POSKYTUJE TUTO PUBLIKACI „TAK JAK JE“ BEZ JAKÉKOLI VÝSLOVNÉ NEBO PŘEDPOKLÁDANÉ ZÁRUKY VČETNĚ, ALE BEZ OMEZENÍ, PŘEDPOKLÁDANÉ ZÁRUKY NEPORUŠITELNOSTI PRÁVA, OBCHODOVATELNOSTI NEBO VHODNOSTI PRO KONKRÉTNÍ ÚČEL. Některé právní řády neumožňují u konkrétních transakcí vyloučení výslovných nebo odvozených záruk a z tohoto důvodu se na vás toto ustanovení nemusí vztahovat.

Tato informace může obsahovat technické nepřesnosti nebo typografické chyby. Změny informací zde obsažených jsou prováděny průběžně; tyto změny budou provedeny v nových vydáních publikace. Společnost Lenovo může kdykoliv provádět vylepšení a/nebo změny produktu(ů) a/nebo programu(ů) popsanych v této publikaci bez předchozího upozornění.

Produkty popsané v tomto dokumentu nejsou určeny pro používání v implantátech nebo v jiných aplikacích pro podporu lidského života, kde by případná závada mohla způsobit zranění nebo úmrtí osob. Informace obsažené v tomto dokumentu neovlivňují ani nemění technické specifikace nebo záruky na produkt Lenovo. Žádná část tohoto dokumentu nesmí být považována na výslovnou nebo předpokládanou licenci nebo náhradu škod v rámci práv na duševní vlastnictví společnosti Lenovo nebo třetích stran. Veškeré informace uvedené v tomto dokumentu byly získány ve specifickém prostředí a jsou uváděny jako příklad. Výsledky dosažené v jiných operačních prostředích se mohou lišit.

Společnost Lenovo může využívat nebo distribuovat veškeré informace, které dodáte, jakýmkoli způsobem, který požaduje za vhodné, aniž by tím vůči vám vstupovala do jakéhokoli závazku.

Jakékoli odkazy v této publikaci na webové stránky, které nepatří společnosti Lenovo, jsou poskytovány pro vaše pohodlí a žádným způsobem neznámají podporu těchto webových stránek. Materiály obsažené na těchto webových stránkách nejsou součástí materiálů pro tento produkt Lenovo a použití těchto webových stránek je na vaše vlastní riziko.

Jakékoli zde obsažené výkonnostní údaje byly zjištěny v kontrolovaném prostředí. Proto se výsledky dosažené v jiných operačních prostředích mohou výrazně lišit. Některá měření mohla být provedena na systémech ve fázi vývoje a není zaručeno, že tato měření budou stejná u běžně dostupných systémů. Navíc u některých měření mohlo dojít k odhadu pomocí extrapolace. Skutečné výsledky se mohou lišit. Uživatelé tohoto dokumentu by měli překontrolovat příslušné údaje pro své specifické prostředí.

Informace k recyklaci

Společnost Lenovo doporučuje majitelům informační techniky (IT), aby techniku, kterou již nepotřebují, zodpovědně recyklovali. Společnost Lenovo nabízí řadu programů a služeb, které pomáhají majitelům při recyklaci jejich produktů IT. Informace o recyklaci produktů společnosti Lenovo najdete na:

<http://www.lenovo.com/recycling>

環境配慮に関して

本機器またはモニターの回収リサイクルについて

企業のお客様が、本機器が使用済みとなり廃棄される場合は、資源有効利用促進法の規定により、産業廃棄物として、地域を管轄する県知事あるいは、政令市長の許可を持った産業廃棄物処理業者に適正処理を委託する必要があります。また、弊社では資源有効利用促進法に基づき使用済みパソコンの回収および再利用・再資源化を行う「PC回収リサイクル・サービス」を提供しています。詳細は、<http://www.ibm.com/jp/pc/service/recycle/pcrecycle/> をご参照ください。

また、同法により、家庭で使用済みとなったパソコンのメーカー等による回収再資源化が2003年10月1日よりスタートしました。詳細は、<http://www.ibm.com/jp/pc/service/recycle/pcrecycle/> をご参照ください。

重金属を含む内部部品の廃棄処理について

本機器のプリント基板等には微量の重金属（鉛など）が使用されています。使用後は適切な処理を行うため、上記「本機器またはモニターの回収リサイクルについて」に従って廃棄してください。

Sběr a recyklace použitého počítače nebo monitoru Lenovo

Pokud jste zaměstnanec společnosti a potřebujete zlikvidovat počítač nebo monitor Lenovo, který je majetkem společnosti, musíte tak učinit v souladu se zákonem pro podporu efektivního využití zdrojů. Počítače a monitory jsou považovány za průmyslový odpad a musí být řádně zlikvidovány smluvním partnerem pro likvidaci průmyslového odpadu, který je certifikován místní vládou. V souladu se zákonem pro podporu efektivního využití zdrojů společnost Lenovo Japan podporuje prostřednictvím svých služeb pro sběr a recyklaci počítačů sběr, další použití a recyklaci použitých počítačů a monitorů. Podrobnosti najdete na webových stránkách společnosti Lenovo na adrese: www.ibm.com/jp/pc/service/recycle/pcrecycle/. Podle zákona na podporu efektivního využívání zdrojů zahájil výrobce sběr a recyklaci domácích počítačů a monitorů 1. října 2003. Tato služba je poskytována zdarma pro domácí počítače zakoupené po 1. říjnu 2003. Podrobnosti, viz webové stránky společnosti Lenovo na adrese www.ibm.com/jp/pc/service/recycle/personal/.

Likvidace součástí počítačů společnosti Lenovo

Některé počítačové produkty společnosti Lenovo prodávané v Japonsku mohou obsahovat součásti obsahující těžké kovy nebo jiné ekologicky rizikové látky. Při správné likvidaci použitých součástí, například desky s tištěnými spoji nebo diskové jednotky, použijte výše uvedené metody pro sběr a recyklaci použitého počítače nebo monitoru.

Ochranné známky

Následující pojmy jsou ochrannými známkami společnosti Lenovo ve Spojených státech, jiných zemích, nebo obojí:

Lenovo
Logo Lenovo
ThinkCenter
ThinkPad
ThinkVision

Microsoft, Windows a Windows NT jsou ochranné známky skupiny společnosti Microsoft.

Jiné názvy společností, produktů nebo služeb mohou být ochrannými známkami nebo servisními značkami jiných osob.

Napájecí kabely a adaptéry

Používejte pouze napájecí kabely a adaptéry dodané výrobcem produktu. Nepoužívejte síťový napájecí kabel s jinými zařízeními.