

**SIEMENS**



Vestavný mrazák

**GI11VAD30**





<http://www.siemens-home.bsh-group.com/cz>

cz Návod k použití



4 242003 746295

# Obsah

 <b>Bezpečnostní pokyny</b> .....	3	 <b>Obsluha spotřebiče</b> .....	9
O návodu k použití .....	3	Zapnutí spotřebiče .....	9
Nebezpečí výbuchu .....	3	Vypnutí a odpojení spotřebiče .....	10
Nebezpečí úrazu elektrickým proudem ..	3	Nastavení teploty .....	10
Nebezpečí popálení chladem .....	3	Funkce supermrazení .....	10
Nebezpečí úrazu .....	3	 <b>Alarm</b> .....	11
Nebezpečí v důsledku chladicí kapaliny .....	4	Dveřní alarm .....	11
Jak se vyhnout nebezpečným situacím pro děti a jiné zranitelné osoby .....	4	Teplotní alarm .....	11
Poškození .....	4	 <b>Mrazicí prostor</b> .....	11
Hmotnost .....	4	Mražení malého množství potravin .....	11
 <b>Použití podle určení</b> .....	5	Nejvyšší mrazicí kapacita .....	12
 <b>Ochrana životního prostředí</b> .....	5	Úplné využití mrazicího prostoru .....	12
Obalový materiál .....	5	Nákup mražených potravin .....	12
Staré spotřebiče .....	5	Plnění zásuvek .....	12
 <b>Instalace a připojení</b> .....	5	Zmrazování čerstvých potravin .....	13
Obsah balení .....	5	Rozmrazování mražených potravin .....	14
Technické údaje .....	6	 <b>Odmrazování</b> .....	14
Při instalaci .....	6	Mrazicí prostor .....	14
Hloubka vestavného prostoru .....	6	 <b>Čištění</b> .....	15
Montáž bok po boku jiných spotřebičů .....	6	Čištění vybavení .....	15
Montáž nad ostatními spotřebiči nebo pod nimi .....	6	 <b>Zvuky</b> .....	15
Tipy na úsporu energie .....	7	Běžné zvuky .....	15
Před prvním použitím vašeho spotřebiče .....	8	Zamezení zvuků .....	15
Elektrická přípojka .....	8	 <b>Co dělat v případě poruchy?</b> .....	16
 <b>Seznámení se se spotřebičem</b> .....	8	 <b>Zákaznický servis</b> .....	17
Spotřebič .....	8	Automatické testování spotřebiče .....	17
Ovládací panel .....	8	Objednávka opravy a poradenství při poruchách .....	17
Vnitřní vybavení .....	9	Záruka .....	17

## **Bezpečnostní pokyny**

Tento spotřebič je vyroben v souladu s bezpečnostními předpisy pro elektrické spotřebiče a je vybaven funkcí potlačení šumu.

Těsnění chladicího okruhu bylo ověřeno.

### **O návodu k použití**

- Pozorně si přečtěte návod k použití a instalaci spotřebiče. Tento návod obsahuje důležité informace o instalaci, použití a údržbě vašeho spotřebiče.
- Výrobce neodpovídá za škody způsobené neuposlechnutím pokynů a varování obsažených v tomto návodu k použití.
- Veškeré dokumenty si pečlivě uschovejte pro pozdější použití nebo pro případného dalšího majitele.

### **Nebezpečí výbuchu**

- Nikdy nepoužívejte elektrická zařízení uvnitř tohoto spotřebiče (např. ohřívače nebo elektrické výrobky ledu).
- Neskladujte ve spotřebiči žádné výrobky obsahující hořlavé vznětlivé plyny (např. spreje) a žádné výbušné látky.
- Výrobky s vysokým obsahem alkoholu skladujte v dobře uzavřených lahvích ve vzpřímené poloze.

### **Nebezpečí úrazu elektrickým proudem**

Neodborná montáž a opravy mohou uživatele spotřebiče vystavit nebezpečí.

- Jestliže je síťový kabel poškozen: Neprodleně odpojte spotřebič z elektrické sítě.
- Opravy spotřebiče smí být prováděny pouze výrobcem, technikem zákaznického servisu nebo obdobně kvalifikovanou osobou.
- Používejte pouze součástky poskytnuté výrobcem, jenž odpovídá za jejich bezpečnost.
- Používejte pouze prodlužovací kabel zakoupený v zákaznickém servise.

### **Nebezpečí popálení chladem**

- Zmražené potraviny nikdy nevkládejte ihned po vyjmutí z mrazicího prostoru do úst.
- Vyhýbejte se delšímu kontaktu vaší pokožky se zmraženými potravinami, ledem nebo trubkami výparníku.

### **Nebezpečí úrazu**

Nádoby obsahující nápoje sycené oxidem uhličitým mohou prasknout. Do mrazicího prostoru proto neukládejte nádoby obsahující sycené nápoje.

## Nebezpečí v důsledku chladicí kapaliny

Váš spotřebič obsahuje nepatrné množství ekologické, ale hořlavé chladicí kapaliny R600a. Tato kapalina nepoškozuje ozónovou vrstvu a nezvyšuje skleníkový efekt. Unikající chladicí kapalina může poranit oči nebo se vznítit.

- Chraňte trubky před poškozením.

Jestliže jsou trubky poškozené:

- Oheň a další zdroje možného vznícení nesmějí být v blízkosti spotřebiče.
- Místnost dobře provětrejte.
- Vypněte spotřebič a vytáhněte zástrčku ze zásuvky.
- Volejte zákaznický servis.

## Jak se vyhnout nebezpečným situacím pro děti a jiné zranitelné osoby

Hrozí nebezpečí pro:

- děti,
- osoby se sníženými fyzickými, psychickými či senzorickými schopnostmi,
- osoby nedostatečně poučené o bezpečném používání spotřebiče.

Opatření:

- Ujistěte se, že děti a jinak citlivé osoby jsou dostatečně poučeny o možném riziku použití spotřebiče.
- Děti a jinak citlivé osoby smí spotřebič používat pouze pod dohledem zodpovědné osoby.
- Spotřebič nesmí používat děti mladší 8 let.
- Při čištění a údržbě spotřebiče musí být děti pod dohledem.
- Děti si se spotřebičem nesmí hrát.

## Nebezpečí udušení

- Jestliže je váš spotřebič opatřen zámkem, uschovávejte klíč mimo dosah dětí.
- Obal a jeho části neponechávejte dětem.

## Poškození

Jak zabránit poškození:

- Nestůjte, ani se neopírejte o podstavec, lišty a dvířka spotřebiče.
- Umělohmotné části a těsnění dvířek neznečišťujte olejem nebo tukem.
- Spotřebič odpojujte od sítě zatáhnutím za síťovou zástrčku, nikoli za přívodní kabel.

## Hmotnost

Vzhledem k váze vašeho spotřebiče s ním při instalaci a přepravě zacházejte opatrně.  
→ „Umístění spotřebiče“ na straně 6



## Použití podle určení

Používejte spotřebič

- pouze k chlazení a zmrazování potravin a k přípravě ledu.
- pouze v domácnosti.
- pouze v souladu s tímto návodem k použití.

Tento spotřebič je určen k použití v nejvyšší povolené nadmořské výšce 2000 m.



## Ochrana životního prostředí

### Obalový materiál

Veškerý obalový materiál je ekologický a recyklovatelný:

- Likvidujte obalové materiály ekologickým způsobem.
- O aktuálních způsobech likvidace se, prosím, informujte u svého odborného prodejce nebo na obecním úřadě.

### Staré spotřebiče

Ekologickou likvidací se znovu získávají cenné suroviny.



### Upozornění

**Dětem hrozí uvíznutí uvnitř spotřebiče a udušení!**

- Chraňte děti před uvíznutím uvnitř spotřebiče tím, že v něm ponecháte police a zásuvky.
- Zabraňte dětem v kontaktu se spotřebičem určeným k likvidaci.

### Varování!

#### Možný únik chladicí kapaliny a škodlivých plynů

Trubky v chladicím okruhu a těsnění chraňte před poškozením.

1. Odpojte síťovou zástrčku.
2. Odstřihněte síťový kabel.
3. Nechte spotřebič odborně zlikvidovat.



Tento spotřebič je označen v souladu s evropskou směrnicí 2012/19/EU, která se týká elektrických a elektronických spotřebičů (waste electrical and electronic equipment - WEEE). Tato směrnice stanovuje rámec pro zpětný odběr a recyklaci v celé EU.



## Instalace a připojení

### Obsah balení

Po vybalení zkontrolujte všechny díly spotřebiče, zda nedošlo během přepravy k jejich poškození.

V případě stížností prosím kontaktujte svého prodejce či zákaznický servis.

→ „Zákaznický servis“ na straně 17

Vaše balení se skládá z následujících částí:

- Nepřenosný spotřebič
- Vnitřní vybavení (v závislosti na modelu)
- Instalační materiál
- Návod k použití
- Montážní návod
- Informace o spotřebě energie a hlučnosti

## Technické údaje

Informace o chladicí kapalině, objemu a dalších technických specifikacích naleznete na typovém štítku. → „Seznámení se se spotřebičem“ na straně 8

## Instalace spotřebiče

### Umístění spotřebiče

Čím více chladicí kapaliny spotřebič obsahuje, tím větší prostor spotřebič vyžaduje pro své umístění. Jestliže ze spotřebiče uniká chladicí kapalina, může v nedostatečně prostorných místnostech vytvořit hořlavou směs plynu a vzduchu.

Místnost by měla mít tyto rozměry: 1 m<sup>3</sup> na 8 g chladicí kapaliny. Množství chladicího prostředku obsaženého ve vašem spotřebiči zjistíte z typového štítku uvnitř spotřebiče. → „Seznámení se se spotřebičem“ na straně 8

Váha spotřebiče může dosáhnout až 40 kg, v závislosti na modelu.

### Přípustná pokojová teplota

Přípustná pokojová teplota závisí na klimatické třídě spotřebiče.

Klimatická třída je uvedena na typovém štítku.

→ „Seznámení se se spotřebičem“ na straně 8

Klimatická třída	Přípustná pokojová teplota
SN	+10 °C ... 32 °C
N	+16 °C ... 32 °C
ST	+16 °C ... 38 °C
T	+16 °C ... 43 °C

Při dodržení přípustné pokojové teploty je spotřebič plně funkční.

Jestliže je spotřebič s klimatickou třídou SN zapojen při nižších pokojových teplotách, nedojde k jeho poškození při teplotách do + 5 °C.

## Hloubka vestavného prostoru

Doporučená hloubka vestavného prostoru pro tento spotřebič je 56 cm. Jestliže je hloubka vestavného prostoru menší - alespoň 55 cm - spotřeba energie mírně stoupne.

## Montáž bok po boku jiných spotřebičů

Spotřebiče je možné namontovat bok po boku pouze, pokud je mezi nimi mezera alespoň 15 cm.

## Montáž nad ostatními spotřebiči nebo pod nimi

Jako doplňkový spotřebič lze nad tímto spotřebičem namontovat chladničku.

## Tipy na úsporu energie

Pokud budete spotřebič používat v souladu s níže uvedenými pokyny, spotřebuje méně energie.

**Upozornění:** Rozmístění jednotlivých dílů uvnitř spotřebiče nemá vliv na jeho spotřebu energie.

### Při instalaci

Spotřebič by neměl být vystaven přímému slunečnímu záření

Při nízké pokojové teplotě spotřebič chladí méně často, a proto spotřebuje méně energie.

Nainstalujte spotřebič co nejdále od tepelných zdrojů, jako je sporák či topné těleso: 3 cm od elektrických či plynových sporáků; 30 cm od olejových sporáků či sporáků na tuhá paliva.

**Upozornění:** Je-li umístění vedle tepelného zdroje nevyhnutelné, použijte mezi spotřebičem a tepelným zdrojem vhodnou izolační desku.

Zvolte lokalitu pro umístění spotřebiče přibližně 20 °C.

Použijte hloubku vestavného prostoru o velikosti 56 cm.

Vzduch na zadním panelu spotřebiče se intenzivně nezahřívá. Jestliže může vzduch proudit ven, spotřebič spotřebuje méně energie.

### Varování!

#### Nebezpečí popálení!

Jednotlivé části spotřebiče se během provozu zahřívají. Dotýkání se těchto částí může způsobit popálení. Místnost denně větrejte.

### Při použití spotřebiče

Dvířka spotřebiče otevírejte pouze krátce.

Vzduch uvnitř spotřebiče se intenzivně nezahřívá.

Zakoupené potraviny zabalte do chladicí tašky a rychle je umístěte do spotřebiče.

Spotřebič chladí méně často, spotřebuje tedy méně energie.

Předtím než do spotřebiče uložíte potraviny, vyčkejte, dokud zcela nevychladnou.

Zmražené potraviny rozmrazujte na polici v chladničce, využijete tak jejich nízkou teplotu.

Mezi chladničkou a zadní stěnou vždy ponechte mezeru.

Vzduch může volně cirkulovat a uvnitř spotřebiče se udržuje stále stejná vlhkost. Spotřebič chladí méně často, spotřebuje tedy méně energie.

Potraviny balte vzduchotěsně.

Jednou ročně vysajte zadní část spotřebiče pomocí vysavače.

Vzduch na zadním panelu spotřebiče se intenzivně nezahřívá. Jestliže může vzduch proudit ven, spotřebič spotřebuje méně energie.

Nikdy nezakrývejte nebo nezastavujte větrací nebo odvětrávací otvory spotřebiče.

## Před prvním použitím vašeho spotřebiče

1. Odstraňte ze spotřebiče veškeré leťáky, lepicí pásku a ochrannou fólii.
2. Očistěte spotřebič.  
→ „Čištění“ na straně 15

## Elektrická přípojka

### Varování!

Nepřipojujte spotřebič k elektronickým úsporným zásuvkám.

**Upozornění:** Spotřebič lze připojit k síťovému měniči a k ostrovnímu měniči. Síťové měniče se používají pro fotovoltaické systémy napojené přímo na národní rozvodnou síť. Ostrovní měniče musí být používány v izolovaných programech. Izolované programy jsou například na lodích nebo v horských chatách, které nejsou přímo napojeny na národní rozvodnou síť.

1. Po instalaci spotřebiče vyčkejte 1 hodinu, teprve poté jej připojte k síti, čímž zabráníte poškození kompresoru.
2. Připojte spotřebič k síti přes předpisově instalovanou zásuvku. Zásuvka musí splňovat následující parametry:

Zásuvka	220 V ... 240 V
Vodič	50 Hz
Pojistka	10 A ... 16 A

Mimo Evropu: Zkontrolujte, zda uváděné napětí a druh proudu jsou totožné s hodnotami vaší elektrické sítě. Specifikace spotřebiče jsou uvedeny na typovém štítku.

→ „Seznámení se se spotřebičem“ na straně 8

3. Připojte spotřebič k zásuvce umístěné v jeho blízkosti. Zásuvka musí být volně přístupná i po instalaci spotřebiče.

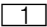
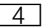
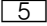
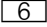
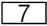
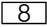
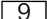
## Seznámení se se spotřebičem

Rozložte si poslední stranu návodu se schématy. Spotřebič se může od schématu lišit v závislosti na jeho konkrétních prvcích.

## Spotřebič

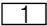
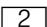
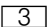
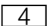
→ Obr. 1

\* podle modelu

	... 	Ukazatele
		Příhrádka na zmrazené potraviny
		Příhrádka na zmrazené potraviny (velká)
	*	Kalendář pro zmrazování potravin
		Police
		Typový štítek

## Ovládací panel

→ Obr. 2

	Tlačítko ① Zapne / vypne spotřebič.
	Teplotní displej mrazicího prostoru ukazuje nastavenou teplotu ve °C.
	Tlačítko supermrazení Při spuštění funkce „supermrazení“ svítí rovněž ukazatel <b>super</b> .
	Tlačítko °C mrazicího prostoru Nastaví teplotu mrazicího prostoru.



## Vnitřní vybavení

(podle modelu)

### Police

→ Obr. 3

Police můžete libovolně rozmístit:

- Vysuňte polici a vyjměte ji.

### Zásuvka

→ Obr. 4

Zásuvku můžete vyjmout:

- Vysuňte zásuvku, nadzdvihněte její přední část a vyjměte ji.

### Kalendář pro zmrazování potravin

→ Obr. 1 / \*

Kalendář pro zmrazování potravin vám ukazuje nejvyšší počet měsíců pro skladování potravin se stálou teplotou  $-18\text{ }^{\circ}\text{C}$ .

### Příhrádka na kostky ledu

Můžete si vytvořit kostky ledu:

1. Naplňte příhrádku na kostky ledu do  $3/4$  vodou a umístěte ji do mrazicího prostoru.

**Upozornění:** Jestliže příhrádka na kostky ledu ke stěně mrazicího prostoru přimrzne, uvolněte ji pouze pomocí tupého předmětu (např. rukojeť lžice).

2. Kostky ledu z příhrádky vyjmete tak, že příhrádku mírně prohnete nebo ji krátce podržíte pod tekoucí vodou.

## Ledový sáček

Pro případ výpadku elektrického proudu nebo závady na spotřebiči:

- Ledový sáček zpomalí proces ohřívání uskladněných mražených potravin.


**Upozornění:** Potraviny budete moci uchovávat nejdéle, pokud na potraviny v horní příhrádce mrazicího prostoru umístíte ledový sáček.

Ledový sáček můžete vzít s sebou, pokud potřebujete dočasně uchovat potraviny chladné, např. v chladicí tašce.



## Obsluha spotřebiče

### Zapnutí spotřebiče

1. Stiskněte tlačítko .
2. Nastavte požadovanou teplotu.  
→ „Nastavení teploty“ na straně 10

### Rady k provozu

- Po zapnutí spotřebiče může trvat až několik hodin, než bude dosažena požadovaná teplota. Před dosažením nastavené teploty nekládejte do spotřebiče žádné potraviny.
- Postranní držadla pláště spotřebiče se částečně mírně zahřívají. Zamezí se tak srážení vlhkosti v oblasti těsnění dvířek.
- Jestliže se vám nedaří otevřít dvířka mrazicího prostoru ihned poté, co jste je zavřeli, vyčkejte, dokud se nevyrovná výsledný nízký tlak.

## Vypnutí a odpojení spotřebiče

### Vypnutí spotřebiče

- Stiskněte tlačítko ①.  
Spotřebič se již neochlazuje.

### Odpojení spotřebiče

Jestliže spotřebič po delší dobu nepoužíváte:

1. Stiskněte tlačítko ①.  
Spotřebič se již neochlazuje.
2. Vytáhněte síťovou zástrčku a vypněte pojistku.
3. Očistěte spotřebič.
4. Ponechte dvířka spotřebiče otevřená.

## Nastavení teploty

### Doporučená teplota

Mrazicí prostor: -18 °C

### Mrazicí prostor

- Tiskněte několikrát tlačítko °C, dokud se na displeji nezobrazí požadovaná teplota.

## Funkce supermrazení

### Funkce automatického supermrazení

Funkce automatického supermrazení se automaticky zapne, jsou-li do mrazáku umístěny teplé potraviny.

S touto funkcí se mrazicí prostor ochladí na mnohem nižší teplotu než při běžném režimu.

Potraviny pomocí funkce supermrazení rychle ztuhnou.

**Upozornění:** Při spuštění funkce supermrazení může být spotřebič hlučnější.

Po ukončení funkce supermrazení se spotřebič automaticky přepne na teplotu nastavenou před spuštěním funkce supermrazení.

Pro vypnutí funkce supermrazení:

- Stiskněte tlačítko °C.

### Funkce ručního supermrazení

Funkce supermrazení ochladí mrazicí prostor na co nejnižší teplotu.

Funkci supermrazení zapněte např.:

- pro úplné a co nejrychlejší zmrazení potravin,
- 4 - 6 hodin před tím, než budete zmrazovat potraviny o váze 2 kg a více,
- pro využití nejvyšší mrazicí kapacity.  
→ „*Nejvyšší mrazicí kapacita*“ na straně 12

**Upozornění:** Při spuštění funkce supermrazení může být spotřebič hlučnější.

Přibližně po 2 <sup>1/2</sup> dnech se spotřebič přepne do běžného provozu.

Pro vypnutí funkce supermrazení:

- Stiskněte tlačítko °C.  
Při spuštění funkce „supermrazení“ svítí rovněž ukazatel [3].

## Alarm

### Dveřní alarm

Dveřní alarm (nepřetržitý zvuk) se zapne, jakmile jsou dvířka spotřebiče otevřena déle než jednu minutu.

- Zavřete dvířka nebo stiskněte tlačítko °C.  
Zvukový signál se vypne.

### Teplotní alarm

Teplotní alarm (přerušovaný zvuk) se zapne, pokud je v mrazicím prostoru příliš teplo.

#### Varování!

**Během procesu rozmrazování potravin se v potravinách mohou objevit bakterie a poškodit jejich kvalitu.**

Rozmrazené nebo rozmrazující se potraviny znovu nezmrazujte. Opětovně zmrazit lze pouze uvařené pokrmy. Produkty, které překročí maximální dobu skladování, již neskladujte.

**Upozornění:** Alarm se může spustit, aniž by byly ohroženy mrazené potraviny, a to v těchto případech:

- Zapnutí spotřebiče.
- Vložení většího množství čerstvých potravin do spotřebiče.
- Dvířka mrazicího prostoru jsou příliš dlouho otevřená.

Pro vypnutí varovného signálu:

- Stiskněte tlačítko °C.  
Na ukazateli se poté znovu zobrazí nastavená teplota.

## Mrazicí prostor

Mrazicí prostor je vhodný ke:

- skladování zmrazených potravin
- vyrábění ledových kostek
- zmrazování potravin

Teplota prostoru může být nastavena na teplotu -16 °C ... -24 °C.

Mrazicí prostor může být použit ke dlouhodobému skladování netrvanlivých potravin, aniž by ztrácely na kvalitě, jelikož nízká teplota zpomaluje nebo zcela zastaví proces kažení potravin. Vzhled, chuť, vůně i cenné složky potravin jsou zachovány. Potraviny lze dlouhodobě skladovat při teplotě -18 °C nebo nižší.

Doba mezi ukládáním čerstvých potravin do mrazicího prostoru a mezi dobou, kdy zcela zamrznou, záleží na následujících faktorech:

- nastavená teplota
- druh potravin
- množství potravin v mrazicím prostoru
- množství a druh skladování

### Mražení malého množství potravin

Umístěte potraviny:

- do horní přihrádky na zmrazené potraviny
- směrem z vnější pravé strany
- rozprostřené v prostoru

Takto dojde k nejrychlejšímu zmrazení potravin.

## Nejvyšší mrazicí kapacita

Nejvyšší mrazicí kapacita ukazuje množství potravin, jenž lze zmrazit během 24 hodin.

Informace o nejvyšší mrazicí kapacitě jsou uvedeny na typovém štítku.

→ „*Seznámení se se spotřebičem*“ na straně 8

Jestliže má být využita maximální mrazicí kapacita, funkce supermrazení by měla být spuštěna 24 hodin před vložením čerstvých potravin do mrazicího prostoru.

### Předpoklady pro využití nejvyšší mrazicí kapacity

1. Spustíte funkci supermrazení přibližně 24 hodin před vložením čerstvých potravin.  
→ „*Funkce supermrazení*“ na straně 10
2. Vyjměte z mrazicího prostoru přihrádku a potraviny skladujte přímo na policích a na dně mrazicího prostoru.
3. Nejprve zaplňte potravinami horní přihrádku. V této oblasti dojde k jejich nejrychlejšímu zmrazení.

## Úplné využití mrazicího prostoru

Abyste zcela využili objem mrazicího prostoru:

- vyjměte veškeré příslušenství.
- Potraviny skladujte přímo na policích a na dně mrazicího prostoru.

## Nákup mražených potravin

- Ujistěte se, že obal není poškozen.
- Nepřekračujte doporučené datum spotřeby.
- Teplota mrazáku v supermarketu musí být -18 °C nebo nižší.
- Je-li to možné, přesuňte mražené potraviny v chladicí tašce co nejrychleji do mrazicího prostoru.

## Plnění zásuvek

- Velké množství potravin zmrazujte v horní přihrádce. V této oblasti dojde k jejich nejrychlejšímu a nejšetrnějšímu zmrazení.
- Potraviny v prostoru zásuvek nebo přímo v mrazicím prostoru řádně rozložte.
- Potraviny, které chcete zmrazit, nepokládejte na již zmrazené potraviny. Je-li to třeba, mražené potraviny znovu poskládejte v příslušné zásuvce.
- Co je důležité pro neomezenou cirkulaci vzduchu uvnitř spotřebiče: Přihrádku na zmrazené potraviny musí být vložena až nadoraz.

## Zmrazování čerstvých potravin

Zmrazujte pouze čerstvé potraviny.

Potraviny, které jsou vařené, smažené či pečené jsou vhodnější ke zmrazování než potraviny syrové.

Před zmrazováním potravin je ošetřete tak, aby si zachovaly své nutriční hodnoty a co nejlepší chuť, vůni a barvu.

- Zeleninu omyjte, nakrájejte, blanšírujte.
- Ovoce omyjte, vypeckujte či oloupejte, přidejte cukr či roztok kyseliny askorbové.

Informace o těchto postupech lze zjistit z příslušné literatury.

### Vhodné ke zmrazování

- pečivo
- ryby a mořské plody
- maso
- drůbež a zvěřina
- zelenina, ovoce a bylinky
- vejce bez skořápek
- mléčné výrobky, např. sýr, máslo a tvaroh
- hotové pokrmy a zbylé pokrmy, např. polévky, dušená jídla, vařené maso a ryby, pokrmy z brambor, nákypy a dezerty

### Nevhodné ke zmrazování

- druhy zeleniny, které se obvykle jedí syrové, např. salát či ředkvičky
- celá či vařená vejce
- hroznové víno
- celá jablka, hrušky a broskve
- jogurty, zákysy, zakysaná smetana, čerstvá smetana a majonéza

### Balení mražených potravin

Správný typ obalu a výběr materiálu jsou rozhodujícími faktory v udržení kvality výrobku a v zamezení tvorby skvrn z mrazu.

1. Potraviny uložte do obalu.
2. Vytlačte úplně vzduch.
3. Obal těsně uzavřete, zabráníte tak ztrátě aroma a vysušení potravin.
4. Na obal napište obsah balíčku a datum zmrazení.

Vhodný obalový materiál:

- umělohmotné fólie
- polyetylenové fólie
- allobal
- mrazicí dózy

Materiál pro uzavírání obalů:

- pryžové kroužky
- umělohmotné sponky
- lepicí pásy odolné proti chladu

Nevhodný obalový materiál:

- balicí papír
- pečicí papír
- celofán
- odpadkové pytle a použité nákupní tašky

## Trvanlivost mražených potravin při teplotě -18 °C

Ryby, uzeniny, hotové pokrmy, koláče a těsta:	až 6 měsíců
Maso, drůbež:	až 8 měsíců
Ovoce, zelenina:	až 12 měsíců

## Rozmrazování mražených potravin

Rozmrazování musí být způsobeno potravinám a snaze zachovat co nejvyšší kvalitu výrobků.

Rozmrazování:

- v chladicím prostoru (obzvláště vhodné pro živočišné produkty jako například ryby, maso, sýr, tvaroh)
- při pokojové teplotě (chléb)
- v mikrovlnné troubě (potravinu určené pro okamžitou konzumaci nebo okamžitou úpravu)
- v troubě/na sporáku (potravinu určené pro okamžitou konzumaci nebo okamžitou úpravu)

### Varování!

Rozmrazené nebo rozmrazující se potraviny znovu nemrazíte. Můžete znovu zmrazit pouze potraviny, pokud se jedná o hotové pokrmy (vařené či smažené).

Mražené potraviny již nemohou být skladovány po tu nejdélší možnou dobu.



## Odmrazování

### Mrazicí prostor

Když se zmrazené potraviny nemohou rozmrazovat, mrazicí prostor se automaticky neodmrazuje. V mrazicím prostoru se vytvoří vrstva námrazy, čímž se zhorší stav mražených potravin a zvýší se spotřeba energie.

- Námrazu pravidelně odstraňujte!

### Varování!

#### Trubky v chladicím okruhu se nesmí poškodit.

Unikající chladicí kapalina může poranit oči nebo se vznítit.

- Vrstvu ledu nebo námrazu neodstraňujte nožem nebo jiným ostrým předmětem.

Postupujte následovně:

1. Spustíte funkci „supermrazení“ přibližně 4 hodiny před odmrazováním. Potraviny tak dosáhnou velmi nízkých teplot a mohou být skladovány delší dobu v pokojové teplotě.
2. Vyjměte mražené potraviny a umístěte je dočasně na chladné místo.
3. Vypněte spotřebič.
4. Vytáhněte síťovou zástrčku a vypněte pojistku.
5. Pro urychlení odmražení: umístěte na podložku do mrazicího prostoru hrnek s horkou vodou.
6. Sraženou páru otřete hadříkem nebo houbičkou.
7. Vyčistěte mrazicí prostor dosucha.
8. Zapněte spotřebič.
9. Vložte zmrazené potraviny zpět do spotřebiče.



## Čištění

### Varování!

**Zacházejte se spotřebičem tak, abyste jej ani jeho součásti nepoškodili.**

- Nepoužívejte žádné čisticí prostředky obsahující písek, chlor ani čisticí prostředky a ředidla obsahující kyseliny.
- Nepoužívejte žádné drátěné či brusné čisticí houbičky. Kovový povrch by tak mohl začít rezivět.
- Poličky ani zásuvky nikdy neomývejte v myčce nádobí. Tyto součástky by se mohly zdeformovat.

Postupujte následovně:

1. Vypněte spotřebič.
2. Vytáhněte síťovou zástrčku a vypněte pojistku.
3. Vyměňte potraviny a umístěte je na chladné místo. Je-li to možné, umístěte na potraviny ledový sáček.
4. Vyčkejte, až případná vrstva námrazy z chladicího prostoru roztaje.
5. Poté otřete povrch měkkým hadříkem a vlažnou vodou s trochou prostředku na mytí nádobí s neutrálním pH.
6. Otřete těsnění dvířek čistou vodou a osušte jej důkladně hadříkem.
7. Spotřebič znovu zapněte a vložte do něj potraviny.

## Čištění vybavení

Před čištěním spotřebiče rozeberte jeho součásti.

→ "Vnitřní vybavení" na straně 9



## Zvuky

### Běžné zvuky

**Bzučení:** Motor běží, např. chladicí jednotka, větrání.

**Bublání, klokotání nebo syčení:** Chladicí kapalina je v chodu.

**Cvakání:** Motor se zapíná nebo vypíná.

**Hlučnost:** Je zapnuta funkce supermrazení.

### Zamezení zvuků

**Spotřebič nestojí rovně:** Vyrovnajte spotřebič pomocí vodováhy. Použijte k tomu například podložku.

**Zásuvky, police nebo skladovací plochy se chvějí nebo jsou vzpříčené:** Prozkoumejte vyjímatelné části a případně je znovu nasadte.

## Co dělat v případě poruchy?

Dříve, než zavoláte zákaznický servis, si ověřte, zda na základě následujících pokynů neodstraníte závadu sami.

### Teplota se značně odchyluje od nastavení.

Spotřebič na 5 minut vypněte.  
→ „*Vypnutí a odpojení spotřebiče*“ na straně 10  
Pokud je teplota příliš vysoká, zkontrolujte po několika hodinách, zda nedošlo ke zlepšení.  
Pokud je teplota příliš nízká, zkontrolujte ji druhý den znovu.

### Nefunguje vnitřní osvětlení.

Vidlice síťového přívodu není správně zastrčena v zásuvce.

Připojte síťovou zástrčku.

Vyskočila pojistka.

Zkontrolujte pojistky.

Nefunguje připojení k síti.

Zkontrolujte, zda je spotřebič v zásuvce.

### Bliká displej a zazní zvukový signál.

Stiskněte tlačítko °C. Alarm se vypne.

Otevřete dvířka spotřebiče.

Zavřete dvířka spotřebiče.

Větrací nebo odvětrávací otvory spotřebiče byly zakryty.

Odkryjte větrací nebo odvětrávací otvory spotřebiče.

Vložení většího množství čerstvých potravin do spotřebiče.

Nepřesahujte maximální mrazicí kapacitu spotřebiče.

### Spotřebič se neochlazuje, vnitřní osvětlení však svítí.

Je zapnutý demo režim.

Zapněte automatické testování spotřebiče.

→ „*Automatické testování spotřebiče*“ na straně 17  
Když program skončí, spotřebič se přepne do běžného provozu.





## Zákaznický servis

Jestliže nebudete schopni opravit závadu svépomocí, kontaktujte prosím náš zákaznický servis. Vždy najdeme nejvhodnější řešení tak, aby nebylo třeba zbytečně posílat k vám domů techniky.

Telefonní číslo zákaznického servisu najdete na zadní straně tohoto návodu k použití.

Při vyžádání servisní služby uveďte prosím číslo spotřebiče E a výrobní číslo FD. Tyto údaje naleznete na typovém štítku. → „*Seznámení se se spotřebičem*“ na straně 8

**Důvěřujte odborným znalostem výrobce.** Tak si můžete být jisti, že vaše oprava bude provedena školenými servisními technikami, kteří s sebou vozí originální náhradní díly právě pro vaše domácí spotřebiče.

### Automatické testování spotřebiče

Váš spotřebič obsahuje program, pomocí něhož se zobrazí závada, kterou vám zákaznický servis pomůže opravit.

1. Vypněte spotřebič a vyčkejte 5 minut.
2. Zapněte spotřebič.
3. Během prvních 10 vteřin po zapnutí spotřebiče stiskněte a držte tlačítko °C po dobu 3-5 vteřin, dokud se na displeji mrazicího prostoru nezobrazí teplota -24 °C a nezazní zvukový signál.  
Automatická kontrola začne, když se jeden po druhém rozsvítí ukazatele s teplotami. Zatímco běží automatické testování, zazní dlouhý zvukový signál.

- Jestliže se po skončení automatického testování ozvou 2 zvukové signály a znovu se rozsvítí displej s teplotou, váš spotřebič je v pořádku.
- Pokud po ukončení automatického testování zazní 5 zvukových signálů a na displeji bliká **super** po dobu 10 vteřin, informujte o tom zákaznický servis.

Po skončení programu se spotřebič přepne do běžného provozu.

**Upozornění:** Teplotní alarm (přerušovaný zvuk) se zapne, pokud je v mrazicím prostoru příliš teplo.

### Objednávka opravy a poradenství při poruchách

Kontaktní údaje na zákaznický servis najdete na konci tohoto návodu.

### Záruka

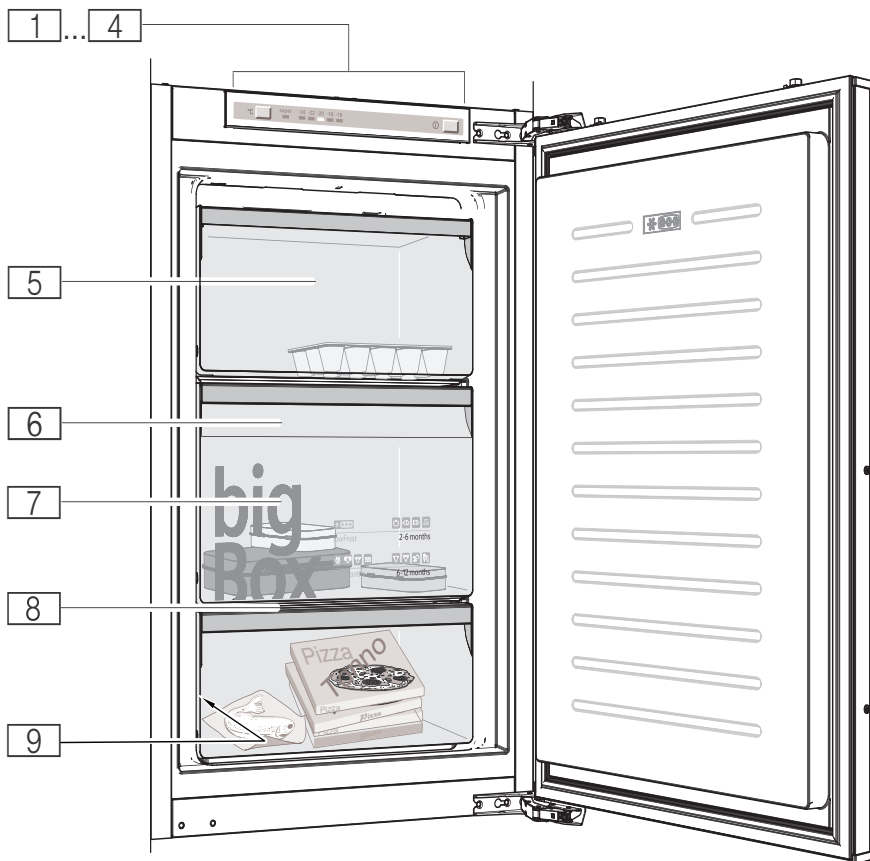
Podrobné informace o záruční době a záručních podmínkách ve vaší zemi jsou dostupné v našem autorizovaném servisu, u vašeho prodejce nebo na našich webových stránkách.



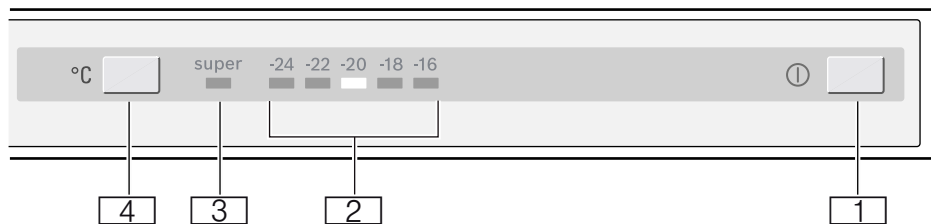




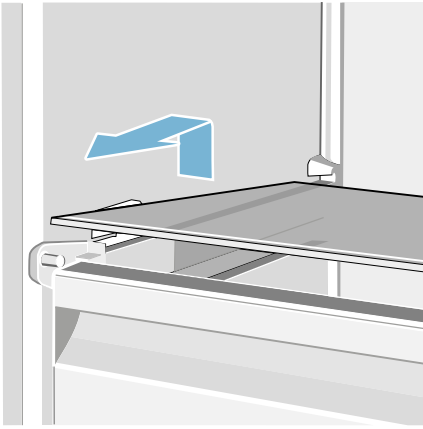




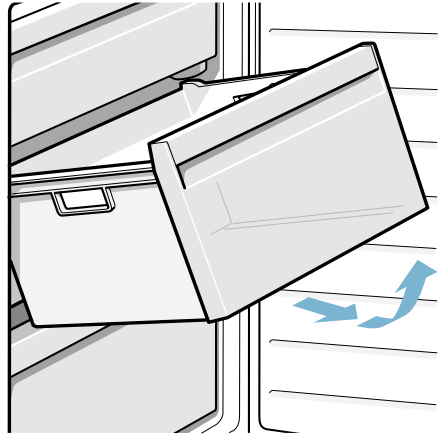
**1**



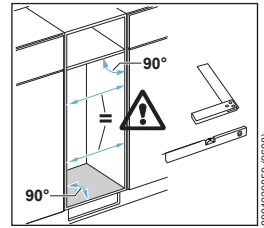
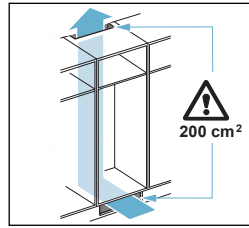
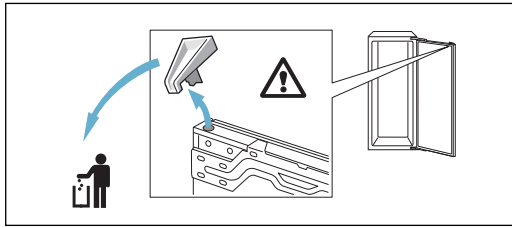
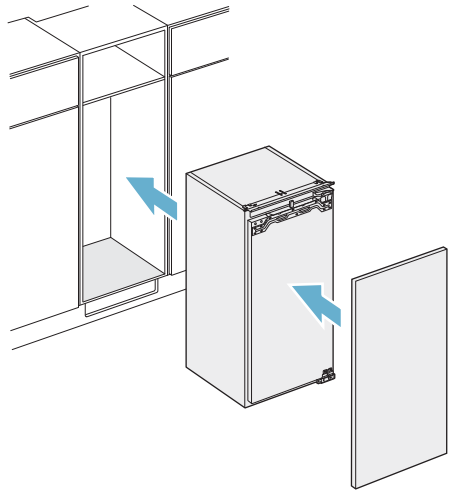
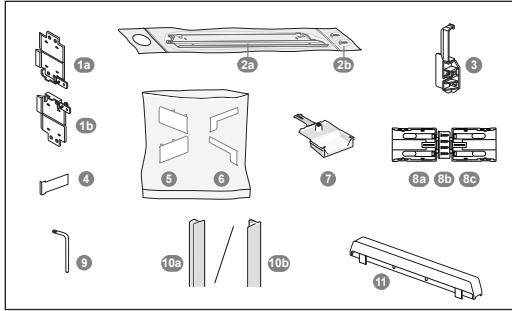
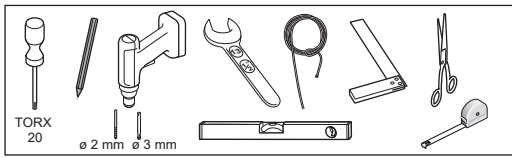
**2**



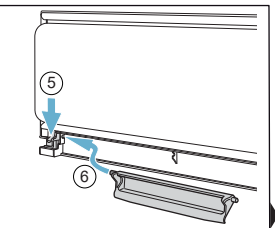
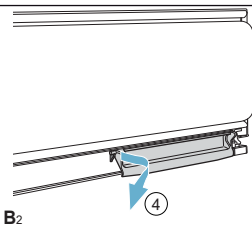
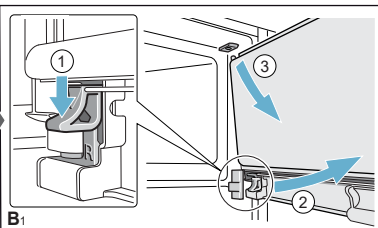
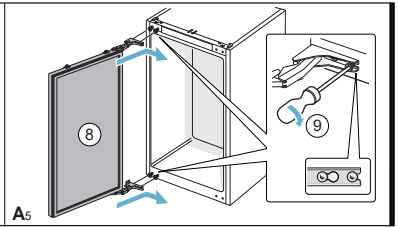
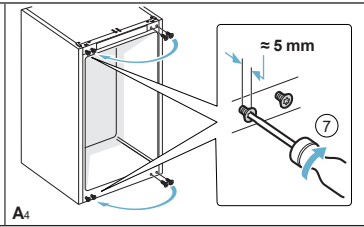
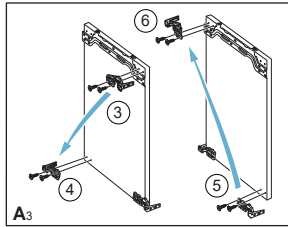
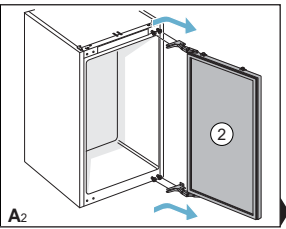
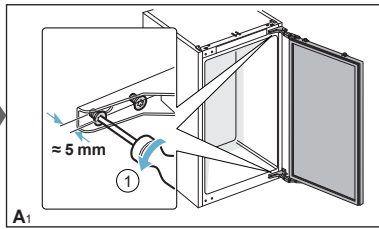
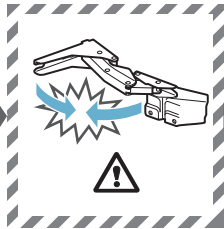
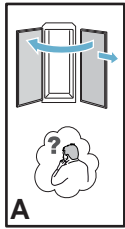
3



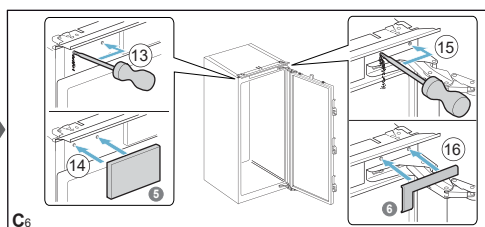
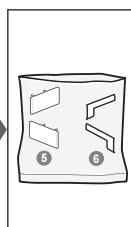
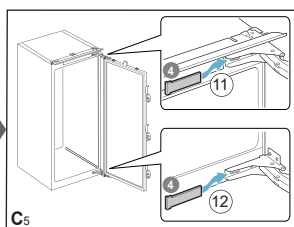
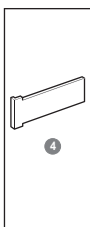
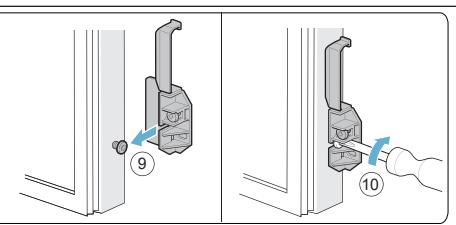
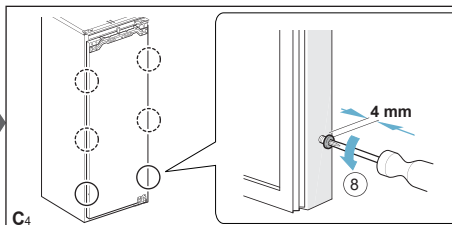
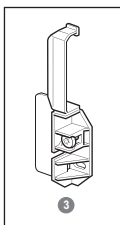
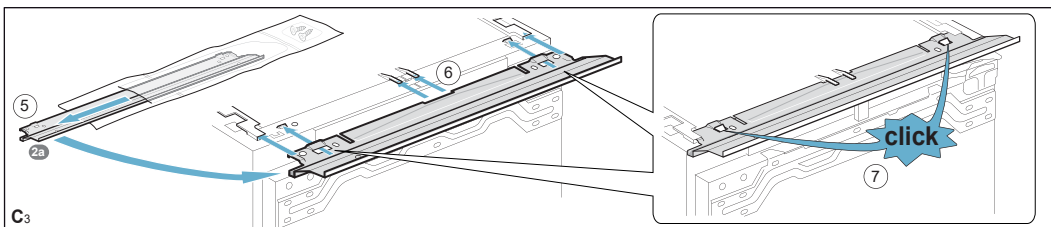
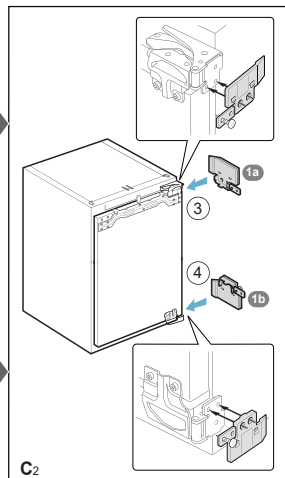
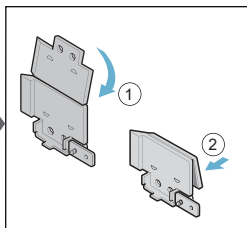
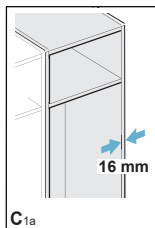
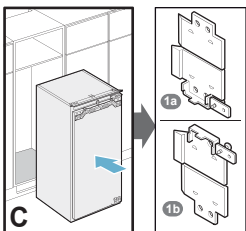
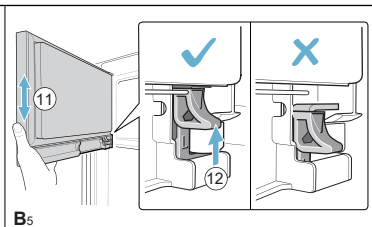
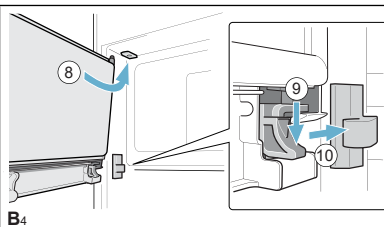
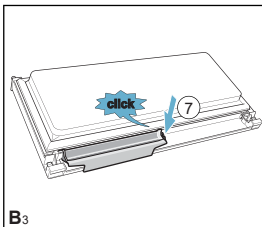
4

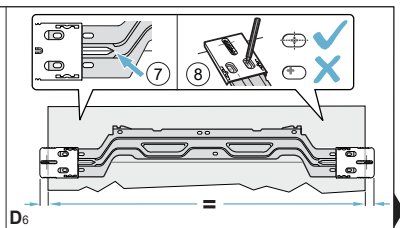
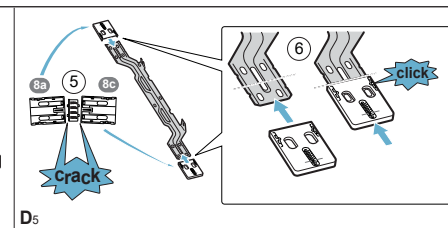
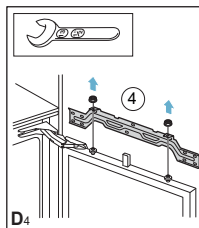
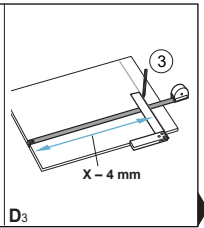
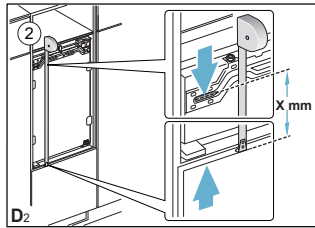
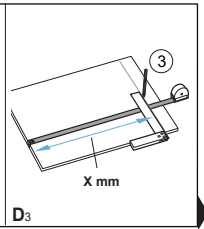
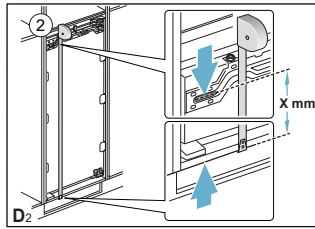
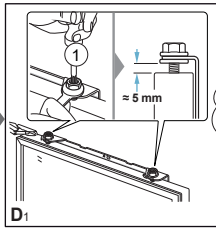
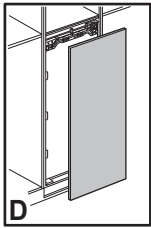
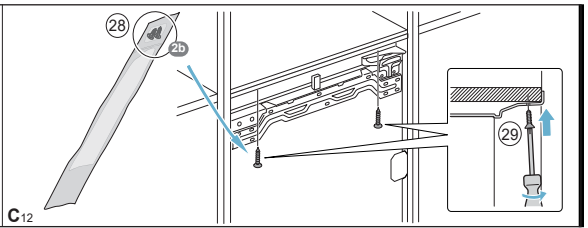
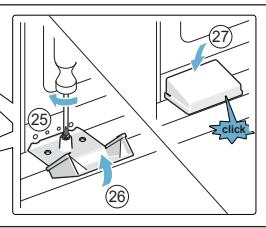
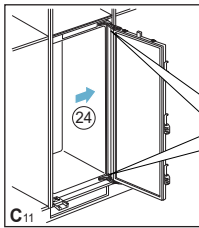
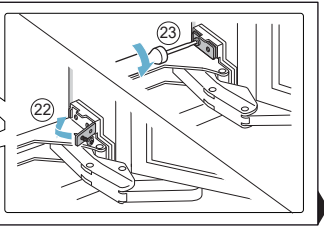
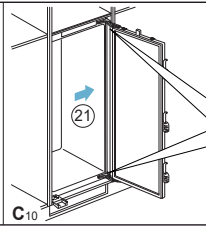
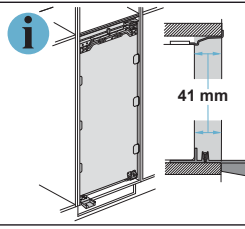
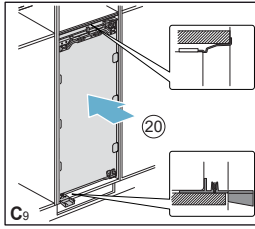
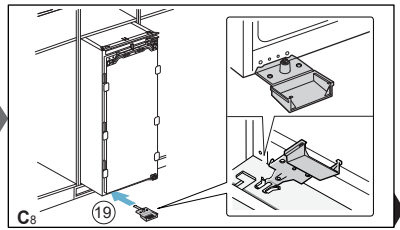
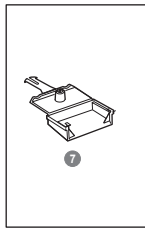
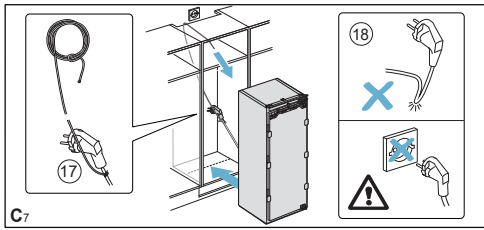


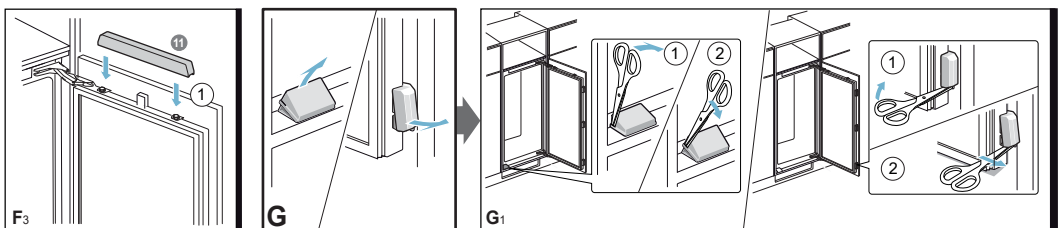
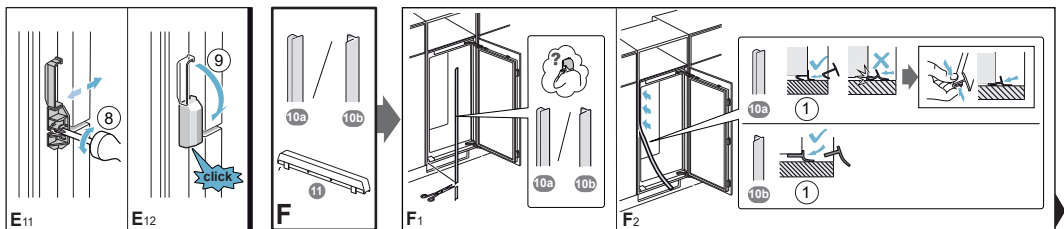
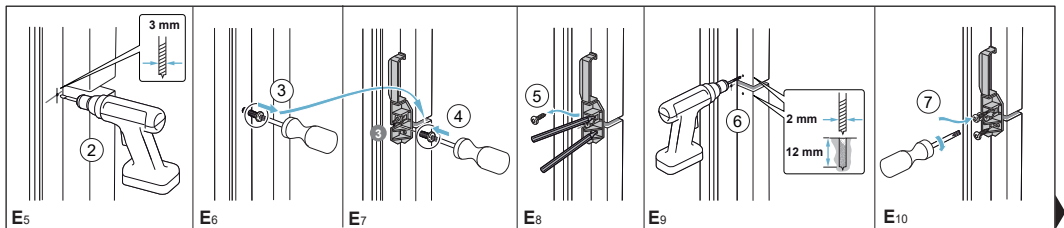
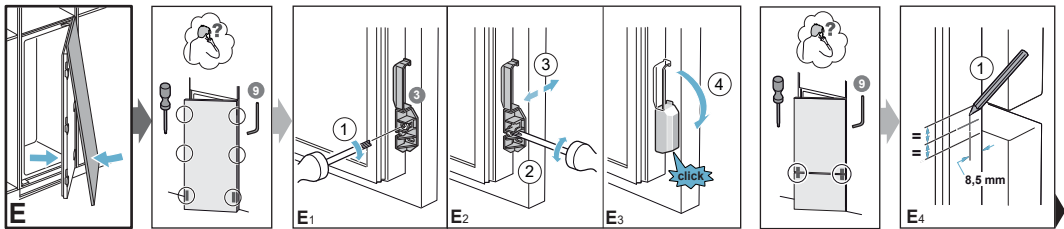
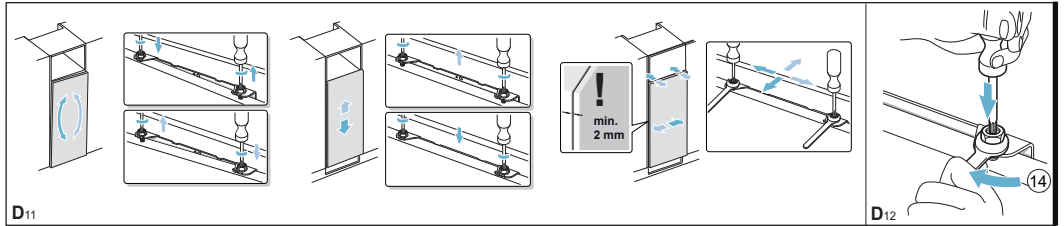
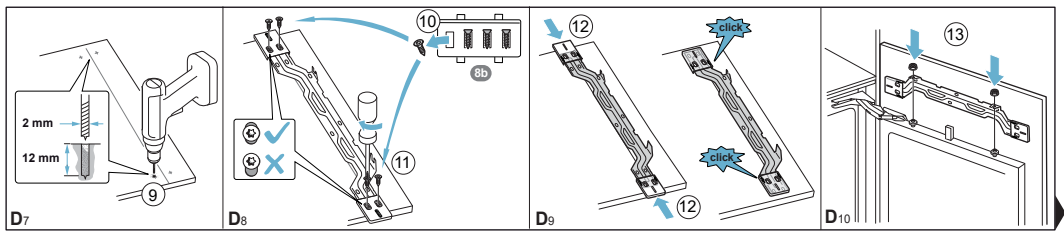
800 1029859 (8/06)











## Informační list dle nařízení Komise v přenesené pravomoci (EU) č. 1060/2010

Značka: Siemens
Identifikační značka modelu: GI11VAD30
Kategorie modelu chladicího spotřebiče pro domácnost: Skříňová mraznička
Třída spotřeby energie: A++
Spotřeba energie 144 kWh/rok, na základě výsledku standardní zkoušky trvající 24 hodin. Skutečná spotřeba energie se bude odvíjet od způsobu používání spotřebiče a jeho umístění.
Úložný objem chladicího prostoru (l) 0
Úložný objem mrazicího prostoru (l) 72
Beznámrazový systém: žádný
Doba náběhu teploty: 21 h
Mrazicí kapacita: 8 kg/24h
Klimatická třída: SN-T. Tento spotřebič je určen pro použití při okolní teplotě od 10 °C do 43 °C.
Hlučnost: 36 db(A) re 1pW
Vestavný

## Záruční podmínky

společnosti BSH domácí spotřebiče s.r.o.

### 1. Záruka

Na tento výrobek je v souladu § 2113 a násl. zákona č. 89/2012 Sb., občanský zákoník, v platném znění, poskytována **záruka za jakost 24 měsíců** (dále jen „záruka“), která běží zpravidla od odevzdání výrobku zákazníkovi. Pokud byla sjednána delší záruka, řídí se tato speciálními pravidly.

Záruka 24 měsíců je poskytována pouze zákazníkovi spotřebiteli a jen na výrobek **k běžnému užívání v domácnosti**. Zákazníkovi podnikateli nebo jiné právnické osobě je poskytnuta 24 měsíční záruka za předpokladu, že se koupě netýká jeho podnikatelské činnosti (např. prádelna, ubytovací služby, restaurační zařízení apod.), způsob užívání je obdobný užívání v domácnosti a výrobek není prokazatelně přetěžován (kumulativně); v ostatních případech je poskytována záruka v délce 6 měsíců. Společnost BSH domácí spotřebiče s.r.o. si vyhrazuje právo omezit plnění záruky nad rámec 6 měsíců v případě, že bude zjevné, že spotřebič není provozován v souladu s výše uvedenými podmínkami.

### 2. Pořizovací doklad a záruční list

Základním průkazem práv zákazníka je **pořizovací doklad** (paragon, faktura, leasingová smlouva apod.). Pokud byl při prodeji vydán **záruční list**, je tento součástí výrobku s výrobním číslem uvedeným na přední straně tohoto záručního listu. Nedílnou součástí záručního listu je pořizovací doklad. Zákazník si ve vlastním zájmu pořizovací doklad i záruční list pečlivě uschovává.

Bezplatný záruční servis je možno poskytnout jen v případě předložení pořizovacího dokladu nebo v případě prodloužené záruky i vyplněného záručního listu a vystaveného certifikátu, pokud byl vydán. Záruční list vyplňuje prodejce a je v zájmu zákazníka zkontrolovat správnost a úplnost uvedených údajů. Záruční list je platný pouze v originálu, na kopie nebude brán zřetel.

### 3. Uplatnění záruky

Zákazník má v rámci poskytnuté záruky právo na bezplatné, včasné a řádné odstranění reklamované vady výrobku, a to opravou, popřípadě – není-li to vzhledem k povaze (tzn. příčině i projevu) vady neúměrné – právo na výměnu výrobku nebo jeho vadné součásti. Za zákonem stanovených podmínek může být poskytnuta sleva na výrobku anebo může být výrobek vrácen.

Záruční oprava se vztahuje výhradně na vady, které vzniknou průkazně v době platné záruky. Takto vzniklé vady je oprávněn odstranit pouze **autorizovaný servis**. Uplatnit záruku může zákazník u autorizovaného servisu nebo v prodejně, kde byl výrobek zakoupen, a to bez zbytečného odkladu, nejpozději však do konce záruční doby. Zvolí-li zákazník jiný, než nejbližší autorizovaný servis, bude na něm, aby nesl v souvislosti s tím zvýšené náklady.

Autorizovaný servis posoudí oprávněnost reklamace a podle povahy vady výrobku rozhodne o způsobu řešení reklamace.

Seznam autorizovaných servisů je k dispozici na <http://www.siemens-home.bsh-group.com/cz>.

Doba, po kterou zákazník nemůže výrobek z důvodu vady používat, se do záruční doby nepočítá. O tuto dobu se záruční doba prodlužuje. Při výměně se **běh záruční doby** neobnovuje. Při opravě nedochází k běhu nové záruční doby týkající se opravené součásti či součástíky.

Po provedení záruční opravy je autorizovaný servis povinen vydat zákazníkovi čitelnou kopii opravního listu. **Opravní list** slouží k prokazování práv zákazníka, proto je ve vlastním zájmu zákazníka před podpisem opravního listu zkontrolovat jeho obsah a kopii opravního listu pečlivě uschovat.

Zákazník je povinen poskytnout autorizovanému servisu **součinnost** k ověření existence reklamované vady a k jejímu odstranění (včetně odpovídajícího potřebného vyzkoušení nebo demontáže výrobku).

Při uplatnění reklamace předá zákazník **výrobek čistý** v souladu s hygienickými předpisy nebo obecnými hygienickými zásadami včetně všech jeho součástí a příslušenství, umožňujících takové ověření a odstranění vady. V případě, že výrobek nedodá kompletní a je-li kompletnost výrobku nezbytná k zjištění existence reklamované vady a/nebo k jejímu odstranění, běh lhůty k vyřízení reklamace začíná až dodáním chybějících součástí.

#### 4. Neoprávněnost reklamace

Reklamacie není oprávněná v případech, vznikla-li závada nebo poškození:

- a) prokazatelně nesprávným užíváním výrobku (např. v rozporu s návodem, s pokyny uvedenými na obalu výrobku či v záručním listě, užíváním v rozporu s obecně známými pravidly užívání předmětného výrobku, provedením při nesprávném napájecím napětí, připojování na nedovolené zdroje proudu, užíváním zboží v nevhodných podmínkách – vlhko, prašnost, extrémní tvrdost vody apod.) anebo jiným nesprávným jednáním uživatele (např. neodbornou instalací či zapojením);
- b) prokazatelně nedovolenými zásahy do přístroje (konstrukční nebo jiná úprava, neodborná montáž), živelnou katastrofou nebo mechanickým poškozením výrobku;
- c) nese-li předložený záruční list zjevné známky provedených změn údajů nebo je-li na výrobku odlišné výrobní číslo od toho, jež je uvedeno v záručním listě;
- d) u estetických komponentů, nezajišťujících funkčnost výrobku z důvodu:
  - transportního poškození nebo přemísťováním (poškrábání, promáčknutí, praskliny, rozbitá skla a police apod.)
  - nefunkčních estetických komponentů jako jsou madla, skla, ovládací spínače apod., které jsou důsledkem běžného opotřebení
  - změny barvy plastových komponentů (jedná se o běžný fyzikální chemický jev po čase používání)
  - vady spotřebních materiálů, u kterých je doba životnosti daná charakterem součástky (žárovky, vodní filtry, vzduchové, prachové filtry, uhlíkové filtry všeho druhu, akumulátory, baterie, apod.)
  - vady příslušenství a volitelné výbavy, způsobené nevhodnou manipulací nebo nepřiměřeným zacházením

Ze záručních oprav jsou vyloučeny případy běžné údržby nebo čištění, instalace, programování, kontroly parametrů výrobku.

#### 5. Náhradní díly

Záruka na samostatně prodaný náhradní díl výrobku je poskytována v délce 6 měsíců, a to za předpokladu jeho odborné instalace.

#### 6. Pozáruční servis

V případě placené pozáruční opravy provedené autorizovaným servisem se poskytuje záruka v délce 24 měsíců.

#### 7. Rozšířená záruka nad rámec zákona

U spotřebičů (pračky, myčky) sériově vybavených systémem **Aqua-Stop** (patent BSH) je výrobcem poskytnuta záruka na škody způsobené chybou tohoto systému. Na tyto škody je zákazníkovi spotřebiteli poskytnuta náhrada, a to po celou dobu životnosti spotřebiče. Vyloučena je náhrada škody v případě, kdy nebyl spotřebič zapojen do elektrického obvodu pod proudem.

#### 8. Upozornění pro prodejce

Prodejce je povinen vyplnit správně a úplně záruční list v den prodeje výrobku. Při případné předprodejní reklamaci je třeba předložit řádně vyplněný reklamační protokol a požizovací doklad (fakturu).

#### 9. Ochrana osobních údajů

Osobní údaje zákazníka kupujícího budou použity výhradně k účelům pro zpracování objednávek a k případnému vyřízení záruky v souladu se zák. č. 101/2000 Sb., o ochraně osobních údajů.

#### 10. Prohlášení o hygienické nezávadnosti výrobků

Všechny výrobky distribuované společností BSH domácí spotřebiče s.r.o. a přicházející do styku s potravinami splňují požadavky o hygienické nezávadnosti dle zákona č.258/2000 Sb., vyhlášky 38/2001 Sb. Toto prohlášení se vztahuje na všechny výrobky přicházející do styku s potravinami uvedené v aktuálním ceníku společnosti BSH domácí spotřebiče s.r.o.

#### Ujištění dovozce o vydání prohlášení o shodě

Vážený zákazníku,  
dle § 13, odst.5 zákona č.22/1997 Sb. Vás ujišťujeme, že na všechny výrobky distribuované společností BSH domácí spotřebiče s.r.o. našim obchodním partnerům bylo vydáno prohlášení o shodě ve smyslu zákona č. 22/1997 Sb a nařízení vlády č. 17/2003 Sb., 616/2006 Sb. a 22/2003 Sb. a příslušných nařízení vlády. Toto ujištění dovozce o vydání prohlášení o shodě se vztahuje na všechny výrobky včetně plynových spotřebičů, které jsou obsaženy v aktuálním ceníku firmy BSH domácí spotřebiče s.r.o.

# B/S/H/

## **Kontakt na servis domácích spotřebičů SIEMENS**

BSH domácí spotřebiče s.r.o.  
Radlická 350  
158 00 Praha 5

Příjem oprav  
Tel.: +420 251 095 546  
Email: [opravy@bshg.com](mailto:opravy@bshg.com)

Objednávky příslušenství a náhradních dílů  
Tel.: +420 251 095 556  
Email: [dily@bshg.com](mailto:dily@bshg.com)

Zákaznické poradenství  
Tel.: +420 251 095 555  
Email: [siemens.spotrebice@bshg.com](mailto:siemens.spotrebice@bshg.com)

Aktuální informace o servisu naleznete na internetových stránkách

<http://www.siemens-home.bsh-group.com/cz>.

Zde máte možnost sjednat opravu pomocí online formuláře.

**SIEMENS**



Vstavaná mraznička

**GI11VAD30**

<http://www.siemens-home.bsh-group.com/sk>

sk Návod na použitie



# Obsah

 <b>Bezpečnostné pokyny</b> . . . . .	<b>3</b>	 <b>Obsluha spotrebiča</b> . . . . .	<b>9</b>
O návode na použitie. . . . .	3	Zapnutie spotrebiča. . . . .	9
Nebezpečenstvo výbuchu . . . . .	3	Vypnutie a odpojenie spotrebiča. . . . .	10
Nebezpečenstvo úrazu elektrickým prúdom. . . . .	3	Nastavenie teploty. . . . .	10
Nebezpečenstvo popálenia chladom. . . . .	3	Funkcia supermrazenia . . . . .	10
Nebezpečenstvo úrazu . . . . .	3	 <b>Alarm</b> . . . . .	<b>11</b>
Nebezpečenstvo v dôsledku chladiacej kvapaliny . . . . .	4	Dverový alarm . . . . .	11
Ako sa vyhnúť nebezpečným situáciám pre deti a iné zraniteľné osoby. . . . .	4	Teplotný alarm . . . . .	11
Poškodenie. . . . .	4	 <b>Mraziaci priestor</b> . . . . .	<b>11</b>
Hmotnosť. . . . .	4	Mrazenie malého množstva potravín . . . . .	11
 <b>Použitie podľa určenia</b> . . . . .	<b>5</b>	Najvyššia mraziaca kapacita. . . . .	12
 <b>Ochrana životného prostredia</b> . . . . .	<b>5</b>	Úplné využitie mraziaceho priestoru . . . . .	12
Obalový materiál . . . . .	5	Nákup mrazených potravín. . . . .	12
Staré spotrebiče. . . . .	5	Plnenie zásuviek . . . . .	12
 <b>Inštalácia a pripojenie</b> . . . . .	<b>5</b>	Zmrazovanie čerstvých potravín . . . . .	13
Obsah balenia . . . . .	6	Rozmrazovanie mrazených potravín. . . . .	14
Technické údaje. . . . .	6	 <b>Odmrazovanie</b> . . . . .	<b>14</b>
Pri inštalácii . . . . .	6	Mraziaci priestor . . . . .	14
Hĺbka priestoru na zabudovanie . . . . .	6	 <b>Čistenie</b> . . . . .	<b>15</b>
Montáž bok po boku iných spotrebičov. . . . .	6	Čistenie vybavenia. . . . .	15
Montáž nad ostatnými spotrebičmi alebo pod nimi. . . . .	6	 <b>Zvuky</b> . . . . .	<b>15</b>
Tipy na úsporu energie . . . . .	7	Bežné zvuky . . . . .	15
Pred prvým použitím vášho spotrebiča . . . . .	8	Zamedzenie zvukov. . . . .	15
Elektrická prípojka. . . . .	8	 <b>Čo robiť v prípade poruchy?</b> . . . . .	<b>16</b>
 <b>Zoznámenie sa so spotrebičom</b> . . . . .	<b>8</b>	 <b>Zákaznícky servis</b> . . . . .	<b>17</b>
Spotrebič . . . . .	8	Automatické testovanie spotrebiča . . . . .	17
Ovládací panel. . . . .	8	Objednávka opravy a poradenstvo pri poruchách. . . . .	17
Vnútročné vybavenie. . . . .	9	Záruka . . . . .	17

## Bezpečnostné pokyny

Tento spotrebič je vyrobený v súlade s bezpečnostnými predpismi pre elektrické spotrebiče a je vybavený funkciou potlačenia šumu. Tesnenie chladiaceho okruhu bolo overené.

### O návode na použitie

- Pozorne si prečítajte návod na použitie a inštaláciu spotrebiča. Tento návod obsahuje dôležité informácie o inštalácii, použití a údržbe vášho spotrebiča.
- Výrobca nezodpovedá za škody spôsobené neuposlúchnutím pokynov a varovaní obsiahnutých v tomto návode na použitie.
- Všetky dokumenty si starostlivo uschovajte pre neskoršie použitie alebo pre prípadného ďalšieho majiteľa.

### Nebezpečnosť výbuchu

- Nikdy nepoužívajte elektrické zariadenia vo vnútri tohto spotrebiča (napr. ohrievače alebo elektrické výrobníky ľadu).
- Neskladujte v spotrebiči žiadne výrobky obsahujúce horľavé vznetlivé plyny (napr. spreje) a žiadne výbušné látky.
- Výrobky s vysokým obsahom alkoholu skladujte v dobre uzatvorených fľašiach vo vzpriamenej polohe.

### Nebezpečnosť úrazu elektrickým prúdom

Neodborná montáž a opravy môžu užívateľa spotrebiča vystaviť nebezpečenstvu.

- Pokiaľ je sieťový kábel poškodený: Okamžite odpojte spotrebič z elektrickej siete.
- Opravy spotrebiča môžu vykonávať iba výrobca, technik zákazníckeho servisu alebo obdobne kvalifikovaná osoba.
- Používajte iba súčiastky poskytnuté výrobcom, ktorý zodpovedá za ich bezpečnosť.
- Používajte iba predĺžovací kábel zakúpený v zákazníckom servise.

### Nebezpečnosť popálenia chladom

- Zmrazené potraviny nikdy nekladajte ihneď po vytiahnutí z mraziaceho priestoru do úst.
- Vyhýbajte sa dlhšiemu kontaktu vašej pokožky so zmrazenými potravinami, ľadom alebo rúrkami výparníka.

### Nebezpečnosť úrazu

Nádoby obsahujúce nápoje sytené oxidom uhličitým môžu prasknúť. Do mraziaceho priestoru preto nekladajte nádoby obsahujúce sytené nápoje.

## Nebezpečenstvo v dôsledku chladiacej kvapaliny

Váš spotrebič obsahuje nepatrné množstvo ekologickej, ale horľavej chladiacej kvapaliny R600a. Táto kvapalina nepoškodzuje ozónovú vrstvu a nezvyšuje skleníkový efekt. Unikajúci chladiaci kvapalina môže poraniť oči alebo sa vznietiť.

- Chráňte rúrky pred poškodením.

Pokiaľ sú rúrky poškodené:

- Oheň a ďalšie zdroje možného vznietenia nesmú byť v blízkosti spotrebiča.
- Miestnosť dobre prevetrajte.
- Vypnite spotrebič a vyťahnite zástrčku zo zásuvky.
- Volajte zákaznícky servis.

## Ako sa vyhnúť nebezpečným situáciám pre deti a iné zraniteľné osoby

Hrozí nebezpečenstvo pre:

- deti,
- osoby so zníženými fyzickými, psychickými či senzorickými schopnosťami,
- osoby nedostatočne poučené o bezpečnom používaní spotrebiča.

Opatrenia:

- Uistite sa, že deti a inak háklivé osoby sú dostatočne poučené o možnom riziku použitia spotrebiča.
- Deti a inak háklivé osoby môžu spotrebič používať iba pod dohľadom zodpovednej osoby.
- Spotrebič nesmú používať deti mladšie ako 8 rokov.
- Pri čistení a údržbe spotrebiča musia byť deti pod dohľadom.
- Deti si so spotrebičom nesmú hrať.

## Nebezpečenstvo udusenía

- Pokiaľ je váš spotrebič opatrený zámkom, uschovávajúte kľúč mimo dosah detí.
- Obal a jeho časti neponechávajúte deťom.

## Poškodenie

Ako zabrániť poškodeniu:

- Nestojte, ani sa neopierajte o podstavec, lišty a dvierka spotrebiča.
- Umelohmotné časti a tesnenie dvierok neznečisťujte olejom alebo tukom.
- Spotrebič odpájajte zo siete zatiahnutím za sieťovú zástrčku, nie za prírodný kábel.

## Hmotnosť

Vzhľadom k váhe vášho spotrebiča s ním pri inštalácii a preprave zachádzajte opatrne.  
→ „Umiestnenie spotrebiča“ na strane 6

## Použitie podľa určenia

Používajte spotrebič

- iba pre chladenie a zmrazovanie potravín a pre prípravu ľadu,
- iba v domácnosti,
- iba v súlade s týmto návodom na použitie.

Tento spotrebič je určený na použitie v najvyššie povolenej nadmorskej výške 2000 m.

## Ochrana životného prostredia

### Obalový materiál

Všetok obalový materiál je ekologický a recyklovateľný:

- Likvidujte obalové materiály ekologickým spôsobom.
- O aktuálnych spôsoboch likvidácie, sa prosím, informujte u svojho odborného predajcu alebo na obecnom úrade.

### Staré spotrebiče

Ekologickou likvidáciou sa znovu získavajú cenné suroviny.

### Upozornenie

**Deťom hrozí uviaznutie vo vnútri spotrebiča a udusenie!**

- Chráňte deti pred uviaznutím vo vnútri spotrebiča tým, že v ňom necháte police a zásuvky.
- Zabráňte deťom v kontakte so spotrebičom určeným pre likvidáciu.

### Varovanie!

#### Možný únik chladiacej kvapaliny a škodlivých plynov

Rúrky v chladiacom okruhu a tesnenie chráňte pred poškodením.

1. Odpojte sieťovú zástrčku.
2. Odstrihnite sieťový kábel.
3. Nechajte spotrebič odborne zlikvidovať.



Tento spotrebič je označený v súlade s európskou smernicou 2012/19/EU, ktorá sa týka

elektrických a elektronických spotrebičov (waste electrical and electronic equipment - WEEE). Táto smernica stanovuje rámec pre spätný odber a recykláciu v celej EU.



## Inštalácia a pripojenie

### Obsah balenia

Po vybalení skontrolujte všetky diely spotrebiča, či nedošlo behom prepravy k ich poškodeniu.

V prípade sťažností, prosím, kontaktujte svojho predajcu či zákaznícky servis.

→ „Zákaznícky servis“ na strane 17

Vaše balenie sa skladá z nasledujúcich častí:

- Neprenosný spotrebič
- Vnútorne vybavenie (v závislosti od modelu)
- Inštalačný materiál
- Návod na použitie
- Montážny návod
- Záručný list
- Informácie o spotrebe energie a hlučnosti

## Technické údaje

Informácie o chladiacej kvapaline, objeme a ďalších technických špecifikáciách nájdete na typovom štítku. → „Zoznámenie sa so spotrebičom“ na strane 8

## Inštalácia spotrebiča

### Umiestnenie spotrebiča

Čím viac chladiacej kvapaliny spotrebič obsahuje, tým väčší priestor spotrebič vyžaduje pre svoje umiestnenie. Pokiaľ zo spotrebiča uniká chladiaci kvapalina, môže v nedostatočne priestorných miestnostiach tvoriť horľavú zmes plynu a vzduchu.

Miestnosť by mala mať tieto rozmery: 1 m<sup>3</sup> na 8 g chladiacej kvapaliny. Množstvo chladiacej kvapaliny obsiahnutého vo vašom spotrebiči zistíte z typového štítku vo vnútri spotrebiča. → „Zoznámenie sa so spotrebičom“ na strane 8

Váha spotrebiča môže dosiahnuť až 40 kg, v závislosti od modelu.

### Prípustná izbová teplota

Prípustná izbová teplota závisí od klimatickej triedy spotrebiča. Klimatická trieda je uvedená na typovom štítku. → „Zoznámenie sa so spotrebičom“ na strane 8

Klimatická trieda	Prípustná izbová teplota
SN	+10 °C ... 32 °C
N	+16 °C ... 32 °C
ST	+16 °C ... 38 °C
T	+16 °C ... 43 °C

Pri dodržaní prípustnej izbovej teploty je spotrebič plne funkčný.

Pokiaľ je spotrebič s klimatickou triedou SN zapojený pri nižších izbových teplotách, nedôjde k jeho poškodeniu pri teplotách do +5 °C.

## Hĺbka priestoru na zabudovanie

Odporúčaná hĺbka priestoru na zabudovanie pre tento spotrebič je 56 cm. Pokiaľ je hĺbka priestoru na zabudovanie menšia - aspoň 55 cm - spotreba energie mierne stúpane.

## Montáž bok po boku iných spotrebičov

Spotrebiče je možné namontovať bok po boku iba, pokiaľ je medzi nimi medzera aspoň 15 cm.

## Montáž nad ostatnými spotrebičmi alebo pod nimi

Ako doplnkový spotrebič je možné nad týmto spotrebičom namontovať chladničku.

## Tipy na úsporu energie

Ak budete spotrebič používať v súlade s nižšie uvedenými pokynmi, spotrebuje menej energie.

**Upozornenie:** Rozmiestnenie jednotlivých prvkov vo vnútri spotrebiča nemá vplyv na jeho spotrebu energie.

### Pri inštalácii

Spotrebič by nemal byť vystavený priamemu slnečnému žiareniu

Pri nízkej izbovej teplote spotrebič chladí menej často, a preto spotrebuje menej energie.

Nainštalujte spotrebič čo najďalej od tepelných zdrojov, ako je sporák či vykurovacie teleso: 3 cm od elektrických či plynových sporákov. 30 cm od olejových sporákov či sporákov na tuhé palivá.

**Upozornenie:** Ak je umiestnenie vedľa tepelného zdroja nevyhnutné, použite medzi spotrebičom a tepelným zdrojom vhodnú izolačnú dosku.

Vyberte lokalitu pre umiestnenie spotrebiča približne 20 °C.

Použite hĺbku zabudovaného priestoru vo veľkosti 56 cm.

#### Varovanie!

#### Nebezpečenstvo popálenia!

Jednotlivé časti spotrebiča sa počas prevádzky zahrievajú. Dotykanie sa týchto častí môže spôsobiť popálenie.

Vzduch na zadnom paneli spotrebiča sa intenzívne nezahrieva. Ak môže vzduch prúdiť von, spotrebič spotrebuje menej energie.

Nikdy nezakrývajte alebo nezastavujte vetracie alebo odvetrávacie otvory spotrebiča.

Miestnosť denne vetrajte.

### Pri použití spotrebiča

Dvierka spotrebiča otvárajte iba krátko.

Vzduch vo vnútri spotrebiča sa intenzívne nezahrieva. Spotrebič chladí menej často, spotrebuje teda menej energie.

Zakúpené potraviny zabaľte do studeného vrečka a rýchlo ich umiestnite do spotrebiča.

Predtým ako do spotrebiča uložíte potraviny, počkajte, kým úplne nevychladnú.

Mrazené potraviny rozmrazujte v zásuvke chladničky, využijete tak ich nízku teplotu.

Medzi chladničkou a zadnou stenou vždy ponechajte medzeru.

Vzduch môže voľne cirkulovať a vo vnútri spotrebiča sa udržuje stále rovnaká vlhkosť. Spotrebič chladí menej často, spotrebuje teda menej energie.

Potraviny baľte vzduchotesne.

Raz ročne vysajte zadnú časť spotrebiča pomocou vysávača.

Vzduch na zadnom paneli spotrebiča sa intenzívne nezahrieva. Ak môže vzduch prúdiť von, spotrebič spotrebuje menej energie.

Nikdy nezakrývajte alebo nezastavujte vetracie alebo odvetrávacie otvory spotrebiča.

## Pred prvým použitím vášho spotrebiča

1. Odstráňte zo spotrebiča všetky leťáky, lepiacu pásku a ochrannú fóliu.
2. Očistite spotrebič.  
→ „Čistenie“ na strane 15

## Elektrická prípojka

### Varovanie!

Nepripájajte spotrebič k elektronickým úsporným zásuvkám.

**Upozornenie:** Spotrebič je možné pripojiť k sieťovému meniču a k ostrovnému meniču. Sieťové meniče sa používajú pre fotovoltaické systémy napojené priamo na národnú rozvodnú sieť. Ostrovné meniče musia byť používané v izolovaných programoch. Izolované programy sú napríklad na lodiach alebo v horských chatách, ktoré nie sú priamo napojené na národnú rozvodnú sieť.

1. Po inštalácii spotrebiča počkajte 1 hodinu, až potom ho pripojte k sieti, čím zabránite poškodeniu kompresora.
2. Pripojte spotrebič k sieti cez predpisovo inštalovanú zásuvku. Zásuvka musí spĺňať nasledujúce parametre:  
Zásuvka na 220 V ... 240 V  
Vodič 50 Hz  
Poistka 10 A ... 16 A  
Mimo Európu: Skontrolujte, či uvádzané napätie a druh prúdu sú totožné s hodnotami vašej elektrickej siete. Špecifikácie spotrebiča sú uvedené na výrobnom štítku.  
→ „Zoznámenie sa so spotrebičom“ na strane 8
3. Pripojte spotrebič k zásuvke umiestnenej v jeho blízkosti. Zásuvka musí byť voľne prístupná aj po inštalácii spotrebiča.

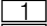
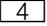
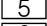
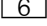
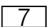
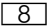
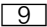
## Zoznámenie sa so spotrebičom

Rozložte si poslednú stranu návodu so schémami. Spotrebič sa môže od schémy líšiť v závislosti od jeho konkrétnych prvkov.

## Spotrebič

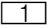

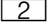
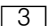
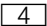
→ Obr. 1

\* Iba niektoré modely

- |   |     |   |                                      |
|---|-----|---|--------------------------------------|
|  | ... |  | Ukazovatele                          |
|  |     |   | Zásuvka na mrazené potraviny         |
|  |     |   | Zásuvka na mrazené potraviny (veľká) |
|  | *   |   | Kalendár na zmrazovanie potravín     |
|  |     |   | Police                               |
|  |     |   | Výrobný štítok                       |

## Ovládací panel

→ Obr. 2

- |   |  |  |
|---|--|--|
|    | Tlačidlo  | Zapne / vypne spotrebič.   |
|    | Teplotný displej mraziaceho priestoru  | ukazuje nastavenú teplotu v °C.  |
|   | Tlačidlo supermrazenia   | Pri spustení funkcie „supermrazenia“ svieti tiež ukazovateľ <b>super</b> . |
|  | Tlačidlo °C  | mraziaceho priestoru<br>Nastaví teplotu mraziaceho priestoru.              |

## Vnútorné vybavenie

(iba niektoré modely)

### Police

→ Obr. 3

Police môžete ľubovoľne rozmiestniť:

- Vysuňte policu a vyberte ju.

### Zásuvka

→ Obr. 4

Zásuvku môžete vybrať:

- Vysuňte zásuvku, podvihnite jej prednú časť a vyberte ju.

### Kalendár na zmrazovanie potravín

→ Obr. 1/7\*

Kalendár na zmrazovanie potravín vám ukazuje najvyšší počet mesiacov pre skladovanie potravín so stálou teplotou  $-18^{\circ}\text{C}$ .

### Mištička na kocky ľadu

Môžete si vytvoriť kocky ľadu:

1. Naplňte mištičku na kocky ľadu do 3/4 vodou a umiestnite ju do mraziaceho priestoru.

**Upozornenie:** Ak mištička na kocky ľadu ku stene mraziaceho priestoru primrzne, uvoľnite ju iba pomocou tupého predmetu (napr. rukoväť lyžice).

2. Kocky ľadu z mištičky vyberiete tak, že mištičku mierne prehnate alebo ju krátko podržíte pod tečúcou vodou.

## Ľadové vrečko

Pre prípad výpadku elektrického prúdu alebo poruchy na spotrebiči:

- Ľadové vrečko spomalí proces ohrievania uskladnených mrazených potravín.

**Upozornenie:** Potraviny budete môcť uchovávať najdlhšie, ak na potraviny v hornej zásuvke mraziaceho priestoru umiestnite ľadové vrečko.

Ľadové vrečko môžete vziať so sebou, ak potrebujete dočasne uchovať potraviny chladné, napr. v chladiacej taške.



## Obsluha spotrebiča

### Zapnutie spotrebiča

1. Stlačte tlačidlo ①.  
Spotrebič sa začne ochladzovať.
2. Nastavte požadovanú teplotu.  
→ „Nastavenie teploty“ na strane 10

### Rady pre prevádzku

- Po zapnutí spotrebiča môže trvať až niekoľko hodín, kým bude dosiahnutá požadovaná teplota. Pred dosiahnutím nastavenej teploty nevkladajte do spotrebiča žiadne potraviny.
- Postranné držadlá plášťa spotrebiča sa čiastočne mierne zahrievajú. Zamedzí sa tak zrážaniu vlhkosti v oblasti dvierok tesnenia.
- Ak sa vám nedarí otvoriť dverka mraziaceho priestoru ihneď potom, čo ste ich zavreli, počkajte, kým sa nevyrovná výsledný nízky tlak.



## Vypnutie a odpojenie spotrebiča

### Vypnutie spotrebiča

- Stlačte tlačidlo ①. Spotrebič sa už neochladzuje.

### Odpojenie spotrebiča

Ak spotrebič po dlhšiu dobu nepoužívate:

1. Stlačte tlačidlo ①. Spotrebič sa už neochladzuje.
2. Vytiahnite sieťovú zástrčku a vypnite poistku.
3. Očistite spotrebič.
4. Ponechajte dvierka spotrebiča otvorené.

## Nastavenie teploty

### Odporúčaná teplota

Mraziaci priestor:  $-18\text{ }^{\circ}\text{C}$

### Mraziaci priestor

- Tlačte niekoľkokrát tlačidlo °C, kým sa na displeji nezobrazí požadovaná teplota.

## Funkcia supermrazenia

### Funkcia automatického supermrazenia

Funkcia automatického supermrazenia sa automaticky zapne, ak sú do mrazičky umiestnené teplé potraviny.

S touto funkciou sa mraziaci priestor ochladí na oveľa nižšiu teplotu ako pri bežnom režime.

Potraviny pomocou funkcie supermrazenia rýchlo stuhnú.

**Upozornenie:** Pri spustení funkcie automatického supermrazenia môže byť spotrebič hlučnejší.

Po ukončení funkcie supermrazenia sa spotrebič automaticky prepne na teplotu nastavenú pred spustením funkcie supermrazenia.

Na vypnutie funkcie automatického supermrazenia:

- Stlačte tlačidlo °C.

### Funkcia ručného supermrazenia

Funkcia ručného supermrazenia ochladí mraziaci priestor na čo najnižšiu teplotu.

Funkciu supermrazenia zapnite napr.:

- pre úplné a čo najrýchlejšie zmrazenie potravín
- 4 - 6 hodín pred tým, kým budete zmrazovať potraviny, ktoré budú vážiť 2 kg a viac
- pre využitie najvyššej mraziacej kapacity  
→ „Najvyššia mraziaca kapacita“ na strane 12

**Upozornenie:** Pri spustení funkcie supermrazenia môže byť spotrebič hlučnejší.

Približne po 2 ½ dňoch sa spotrebič prepne do bežnej prevádzky.

Na vypnutie funkcie supermrazenia:

- Stlačte tlačidlo °C. Pri spustení funkcie „supermrazenia“ svieti tiež ukazovateľ 3.

## Alarm

### Dverový alarm

Dverový alarm (nepretržitý zvuk) sa zapne, len čo sú dvierka spotrebiča otvorené dlhšie ako jednu minútu.

- Zatvorte dvierka alebo stlačte tlačidlo °C.

Zvukový signál sa vypne.

### Teplotný alarm

Teplotný alarm (prerušovaný zvuk) sa zapne, ak je v mraziacom priestore príliš teplo.

#### Varovanie!

**Počas procesu rozmrazovania potravín sa v potravinách môžu objaviť baktérie a poškodiť ich kvalitu.**

Rozmrazené alebo rozmrazujúce sa potraviny znova nezmrazujte. Opätovne zmraziť je možné iba uvarené pokrmy. Produkty, ktoré prekročia maximálnu dobu skladovania, už neskladujte.

**Upozornenie:** Alarm sa môže spustiť, bez toho aby boli ohrozené mrazené potraviny, a to v týchto prípadoch:

- Zapnutie spotrebiča.
- Vloženie väčšieho množstva čerstvých potravín do spotrebiča.
- Dvierka mraziaceho priestoru sú príliš dlho otvorené.

Na vypnutie varovného signálu:

- Stlačte tlačidlo °C.
- Na ukazovateli sa potom opäť zobrazí nastavená teplota.

## Mraziaci priestor

Mraziaci priestor je vhodný na:

- skladovanie mrazených potravín
- vyrábanie ľadových kociek
- zmrazovanie potravín

Teplota priestoru môže byť nastavená na teplotu  
–16 °C ... –24 °C.

Mraziaci priestor môže byť použitý na dlhodobé skladovanie netrvanlivých potravín, bez toho aby strácali na kvalite, pretože nízka teplota spomaľuje alebo úplne zastaví proces kazenia potravín. Vzhľad, chuť, vôňa aj cenné zložky potravín sú zachované.

Potraviny je možné dlhodobo skladovať pri teplote –18 °C alebo nižšej.

Doba medzi ukladaním čerstvých potravín do mraziaceho priestoru a medzi dobou, kedy úplne zamrznú, závisí na nasledujúcich faktoroch:

- nastavená teplota
- druh potravín
- množstvo potravín v mraziacom priestore
- množstvo a druh skladovania

### Mrazenie malého množstva potravín

Umiestnite potraviny:

- do hornej priehradky na mrazené potraviny
- smerom z vonkajšej pravej strany
- rozprestreté v priestore

Takto dôjde k najrýchlejšiemu zmrazeniu potravín.

## Najvyššia mraziaca kapacita

Najvyššia mraziaca kapacita ukazuje množstvo potravín, ktoré je možné zmraziť počas 24 hodín.

Informácie o najvyššej mraziacej kapacite sú uvedené na výrobnom štítku.

→ „Zoznámenie sa so spotrebičom“ na strane 8

Ak má byť využitá maximálna mraziaca kapacita, funkcia supermrazenia by mala byť spustená 24 hodín pred vložením čerstvých potravín do mraziaceho priestoru.

### Predpoklady na využitie najvyššej mraziacej kapacity

1. Spustíte funkciu supermrazenia približne 24 hodín pred vložením čerstvých potravín.  
→ „Funkcia ručného supermrazenia“ na strane 10
2. Vyberte z mraziaceho priestoru priehradku a potraviny skladujte priamo na policiach a na dne mraziaceho priestoru.
3. Najprv zaplňte potravinami hornú priehradku. V tejto oblasti dôjde k ich najrýchlejšiemu zmrazeniu.

## Úplné využitie mraziaceho priestoru

Aby ste úplne využili objem mraziaceho priestoru:

- vyberte všetko príslušenstvo.
- Potraviny skladujte priamo na policiach a na dne mraziaceho priestoru.

## Nákup mrazených potravín

- Uistite sa, že obal nie je poškodený.
- Neprekračujte odporúčaný dátum spotreby.
- Teplota mrazničky v supermarkete musí byť -18 °C alebo nižšia.
- Ak je to možné, presuňte mrazené potraviny v chladiacej taške čo najrýchlejšie do mraziaceho priestoru.

## Plnenie zásuviek

- Veľké množstvo potravín zmrazujte v hornej zásuvke. V tejto oblasti dôjde k ich najrýchlejšiemu a najšetrnejšiemu zmrazeniu.
- Potraviny v priestore zásuviek alebo priamo v mraziacom priestore riadne rozložte.
- Potraviny, ktoré chcete zmraziť, nekladte na už mrazené potraviny. Ak je to treba, mrazené potraviny znova poskladajte v príslušnej zásuvke.
- Čo je dôležité pre neobmedzenú cirkuláciu vzduchu vo vnútri spotrebiča: zásuvka na mrazené potraviny musí byť vložená až na doraz.

## Zmrazovanie čerstvých potravín

Zmrazujte iba čerstvé potraviny.

Potraviny, ktoré sú varené, vyprážené či pečené sú vhodnejšie na zmrazovanie ako potraviny surové.

Pred zmrazovaním potravín ich ošetríte tak, aby si zachovali svoje nutričné hodnoty a čo najlepšiu chuť, vôňu a farbu.

- Zeleninu umyte, nakrájajte, blanžirujte.
- Ovocie umyte, vykôstkujte či olúpte, pridajte cukor či roztok kyseliny askorbovej.

Informácie o týchto postupoch je možné zistiť z príslušnej literatúry.

### Vhodné na zmrazovanie

- pečivo
- ryby a morské plody
- mäso
- hydina a zverina
- zelenina, ovocie a bylinky
- vajcia bez škrupín
- mliečne výrobky, napr. syr, maslo a tvaroh
- hotové pokrmy a zvyšné pokrmy, napr. polievky, dusené jedlá, varené mäso a ryby, pokrmy zo zemiakov, nákypy a dezerty

### Nie je vhodné pre zmrazovanie

- druhy zeleniny, ktoré sa zvyčajne jedia surové, napr. šalát či reďkovky
- celé či varené vajcia
- hroznové víno
- celé jablká, hrušky a broskyne
- jogurty, cmar, kyslá smotana, čerstvá smotana a majonéza

### Balenie mrazených potravín

Správny typ obalu a výber materiálu sú rozhodujúcimi faktormi v udržaní kvality výrobku a v zamedzení tvorby škvŕn z mrazu.

1. Potraviny uložte do obalu.
2. Vytlačte úplne vzduch.
3. Obal tesne uzavrite, zabránite tak strate arómy a vysušeniu potravín.
4. Na obal napíšte obsah balíčka a dátum zmrazenia.

Vhodný obalový materiál:

- umelohmotné fólie
- polyetylénové fólie
- lobal
- mraziace dózy

Materiál na uzatváranie obalov:

- gumené krúžky
- umelohmotné sponky
- lepiace pásky odolné proti chladu

Nevhodný obalový materiál:

- baliaci papier
- papier na pečenie
- celofán
- odpadkové vrecia a použité nákupné tašky

## Trvanlivosť mrazených potravín pri teplote -18°C

Ryby, údeniny, hotové pokrmy, koláče a cestá:	až 6 mesiacov
Mäso, hydina:	až 8 mesiacov
Ovocie, zelenina:	až 12 mesiacov

## Rozmrazovanie mrazených potravín

Rozmrazovanie musí byť prispôsobené potravinám a snahe zachovať čo najvyššiu kvalitu výrobkov.

Rozmrazovanie:

- v chladiacom priestore (zvlášť vhodné pre živočíšne produkty ako napríklad ryby, mäso, syr, tvaroh)
- pri izbovej teplote (chlieb)
- v mikrovlnnej rúre (potraviny určené na okamžitú konzumáciu alebo okamžitú úpravu)
- v rúre/na sporáku (potraviny určené na okamžitú konzumáciu alebo okamžitú úpravu)

### Varovanie!

Rozmrazené alebo rozmrazujúce sa potraviny znova nezmrázajte. Môžete znova zmraziť iba potraviny, ak ide o hotové pokrmy (varené či vyprážené). Mrazené potraviny už nemôžu byť skladované po tú najdlhšiu možnú dobu.



## Odmrazovanie

### Mraziaci priestor

Keď sa mrazené potraviny nemôžu rozmrazovať, mraziaci priestor sa automaticky neodmrazuje. V mraziacom priestore sa vytvorí vrstva námrazy, čím sa zhorší stav mrazených potravín a zvýši sa spotreba energie.

- Námrazu pravidelne odstraňujte!

### Varovanie!

#### Rrky v chladiacom okruhu sa nesm poškodiť.

Unikajúci chladiaci kvapalina môže poraniť oči alebo sa vznietiť.

- Vrstvu ľadu alebo námrazu neodstraňujte nožom alebo iným ostrým predmetom.

Postupujte nasledovne:

1. Spustíte funkciu „supermrazenia“ približne 4 hodiny pred odmrazovaním. Potraviny tak dosiahnu veľmi nízkych teplôt a môžu byť skladované dlhšiu dobu v izbovej teplote.
2. Vyberte mrazené potraviny a umiestnite ich dočasne na chladné miesto.
3. Vypnite spotrebič.
4. Vytiahnite sieťovú zástrčku a vypnite poistku.
5. Na urýchlenie odmrazenia: umiestnite na podložku do mraziaceho priestoru hrniec s horúcou vodou.
6. Zrazenú paru utrite handričkou alebo hubkou.
7. Vytrite mraziaci priestor do sucha.
8. Zapnite spotrebič.
9. Vložte mrazené potraviny späť do spotrebiča.



## Čistenie

### Varovanie!

Zaobchádzajte so spotrebičom tak, aby ste ho ani jeho súčasti nepoškodili.

- Nepoužívajte žiadne čistiace prostriedky obsahujúce piesok, chlór ani čistiace prostriedky a riedidlá obsahujúce kyseliny.
- Nepoužívajte žiadne drôtené či brúsne čistiace hubky. Kovový povrch by tak mohol začať hrzaviť.
- Poličky ani zásuvky nikdy neumývajte v umývačke riadu. Tieto súčiastky by sa mohli zdeformovať.

Postupujte nasledovne:

1. Vypnite spotrebič.
2. Vytiahnite sieťovú zástrčku a vypnite poistku.
3. Vyberte potraviny a umiestnite ich na chladné miesto. Ak je to možné, umiestnite na potraviny ľadové vrecko.
4. Počkajte, až sa prípadná vrstva námrazy z chladiaceho priestoru roztopí.
5. Potom utrite povrch mäkkou handričkou, vlažnou vodou s trochou prostriedku na umývanie riadu s neutrálnym pH.
6. Utrite tesnenie dvierok čistou vodou a osušte ho dôkladne handričkou.
7. Spotrebič znova zapnite a vložte do neho potraviny.

## Čistenie vybavenia

Pred čistením spotrebiča rozoberte jeho súčasti.

→ „Vnútoré vybavenie“ na strane 9



## Zvuky

### Bežné zvuky

**Bzučanie:** Motor beží, napr. chladiaca jednotka, vetranie.

**Bublanie, klokotanie alebo syčanie:** Chladiaci kvapalina je v chode.

**Cvakanie:** Motor sa zapína alebo vypína.

**Hlučnosť:** Je zapnutá funkcia automatického alebo ručného supermrazenia.

### Zamedzenie zvukov

**Spotrebič nestojí rovno:** Vyrovnajte spotrebič pomocou vodováhy. Použite k tomu napríklad podložku.

**Zásuvky, police alebo skladovacie plochy sa chvejú alebo sú vzpričené:** Zkontrolujte vyberateľné časti a prípadne ich znova nasadte.

## Čo robiť v prípade poruchy?

Predtým ako zavoláte zákaznícky servis, overte si, či na základe nasledujúcich pokynov neodstránite poruchu sami.

### Teplota sa značne odchyľuje od nastavenia.

Spotrebič na 5 minút vypnite.  
→ „Vypnutie a odpojenie spotrebiča“ na strane 10  
Ak je teplota príliš vysoká, skontrolujte po niekoľkých hodinách, či nedošlo ku zlepšeniu. Ak je teplota príliš nízka, skontrolujte ju druhý deň znova.

### Nefunguje vnútorné osvetlenie.

Vidlička sieťového prívodu nie je správne zastrčená v zásuvke.

Pripojte sieťovú zástrčku.

Vyskočila poistka.

Skontrolujte poistky.

Nefunguje pripojenie k sieti.

Skontrolujte, či je spotrebič v zásuvke.

### Bliká displej a zaznie zvukový signál.

Stlačte tlačidlo °C. Alarm sa vypne.

Otvorte dverka spotrebiča.

Zatvorte dverka spotrebiča.

Vetracie alebo odvetrávacie otvory spotrebiča boli zakryté.

Odkryte vetracie alebo odvetrávacie otvory spotrebiča.

Vloženie väčšieho množstva čerstvých potravín do spotrebiča.

Nepresahujte maximálnu mraziacu kapacitu spotrebiča.

### Spotrebič sa neochladzuje, vnútorné osvetlenie však svieti.

Je zapnutá verzia demo.

Zapnite automatické testovanie spotrebiča.  
→ „Automatické testovanie spotrebiča“ na strane 17  
Keď program skončí, spotrebič sa prepne do bežnej prevádzky.



## Zákaznícky servis

Ak nebudete schopný opraviť poruchu svojpomocne, kontaktujte prosím náš zákaznícky servis. Vždy nájdeme najvhodnejšie riešenie tak, aby nebolo treba zbytočne posielat' k vám domov technikov.

Telefónne číslo zákazníckeho servisu nájdete na zadnej strane tohto návodu k použitiu.

Pri vyžiadaní servisnej služby uveďte, prosím, číslo spotrebiča E a výrobné číslo FD. Tieto údaje nájdete na výrobnom štítku.

→ „Zoznámenie sa so spotrebičom“ na strane 8

**Dôverujte odborným znalostiam výrobcu.** Tak si môžete byť istí, že vaša oprava bude vykonaná školenými servisnými technikmi, ktorí so sebou vozia originálne náhradné diely práve pre vaše domáce spotrebiče.

### Automatické testovanie spotrebiča

Váš spotrebič obsahuje program, pomocou ktorého sa zobrazí porucha, ktorú vám zákaznícky servis pomôže opraviť.

1. Vypnite spotrebič a počkajte 5 minút.
2. Zapnite spotrebič.
3. Počas prvých 10 sekúnd po zapnutí spotrebiča stlačte a držte tlačidlo °C po dobu 3-5 sekúnd, kým sa na displeji mraziaceho priestoru nezobrazí teplota -24°C a nezaznie zvukový signál. Automatická kontrola začne, keď sa jeden po druhom rozsvietia ukazovatele s teplotami. Zatiaľ čo beží automatické testovanie, zaznie dlhý zvukový signál.

- Ak sa po skončení automatického testovania ozvú 2 zvukové signály a znova sa rozsvieti displej s teplotou, váš spotrebič je v poriadku.
- Ak po ukončení automatického testovania zaznie 5 zvukových signálov a na displeji bliká **super** po dobu 10 sekúnd, informujte o tom zákaznícky servis.

Po skončení programu sa spotrebič prepne do bežnej prevádzky.

**Upozornenie:** Teplotný alarm (prerušovaný zvuk) sa zapne, ak je v mraziacom priestore príliš teplo.

### Objednávka opravy a poradenstvo pri poruchách

Kontaktné údaje na zákaznícky servis nájdete na konci tohto návodu.

### Záruka

Podrobné informácie o záručnej dobe a záručných podmienkach vo vašej krajine sú dostupné v našom autorizovanom servise, u vášho predajcu alebo na našich webových stránkach.

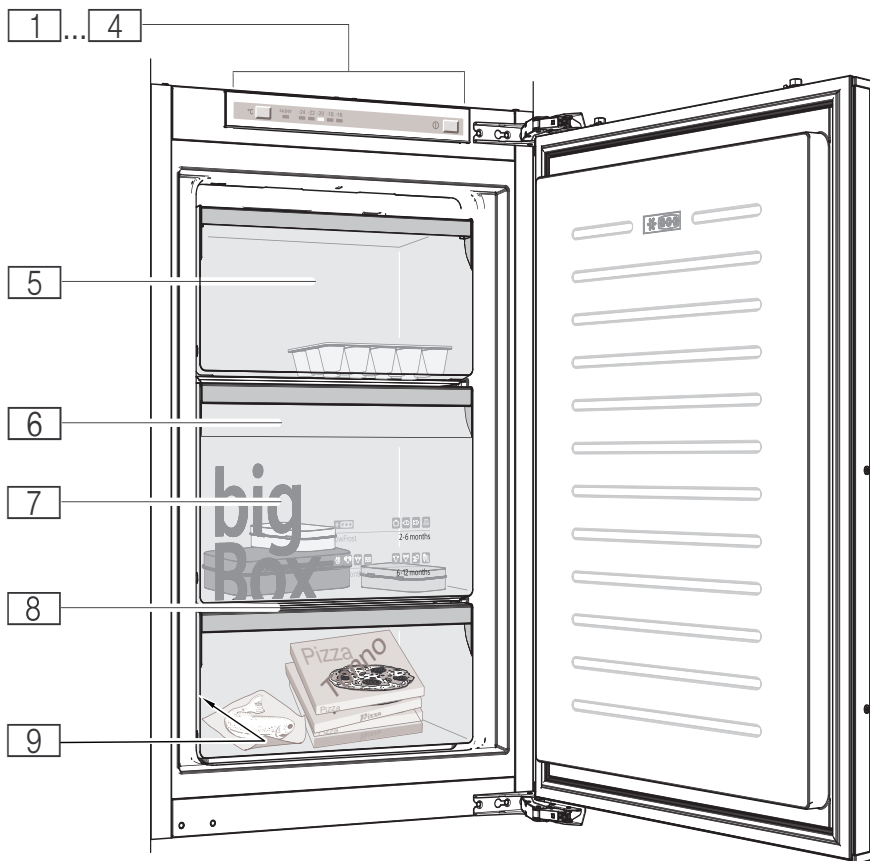




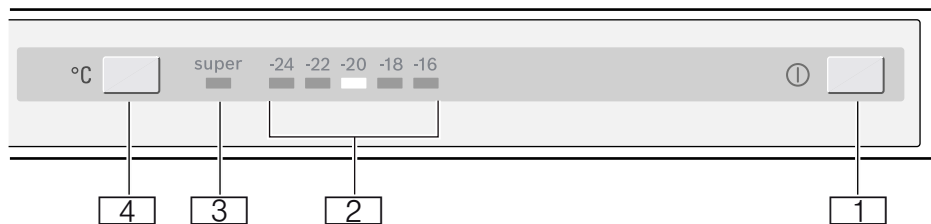




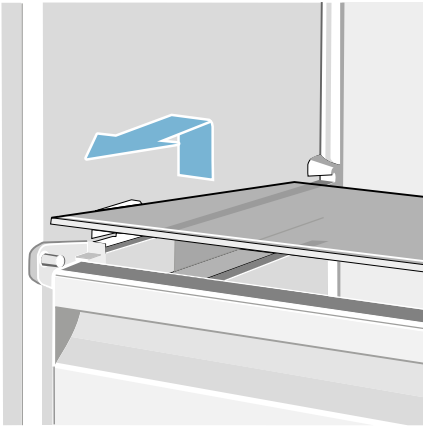




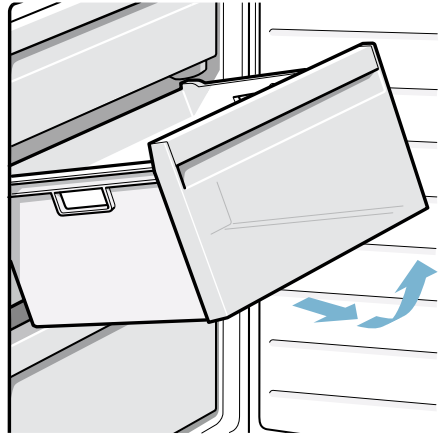
**1**



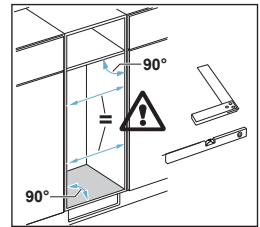
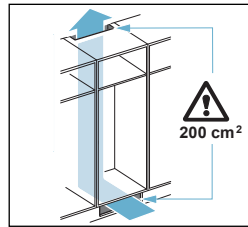
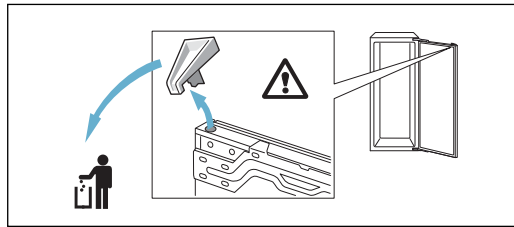
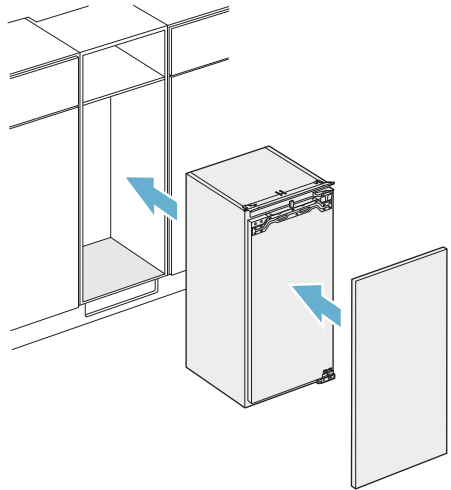
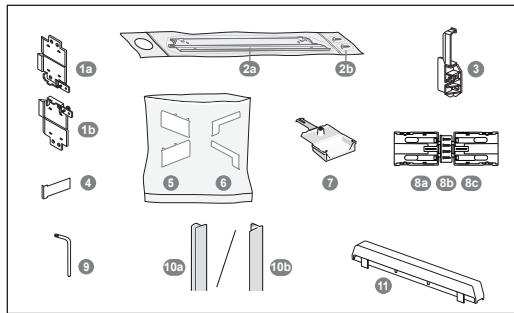
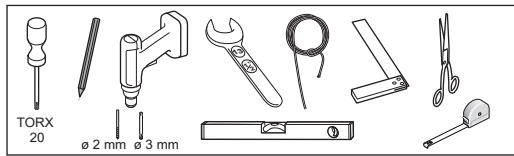
**2**



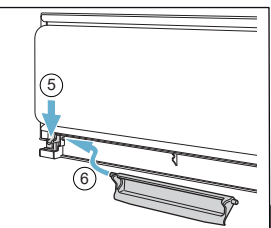
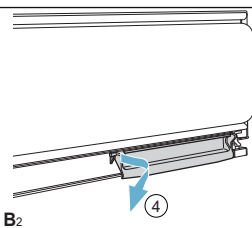
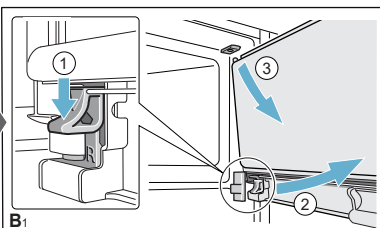
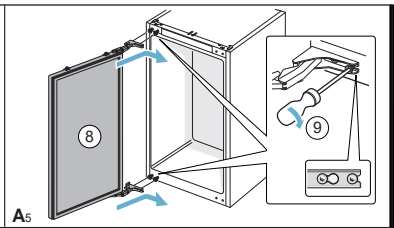
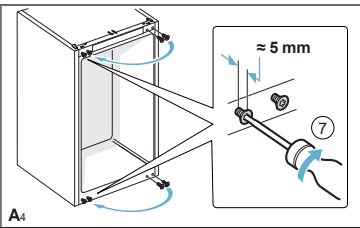
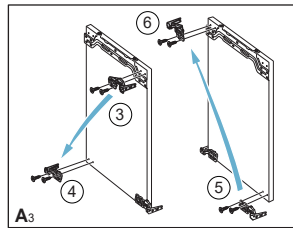
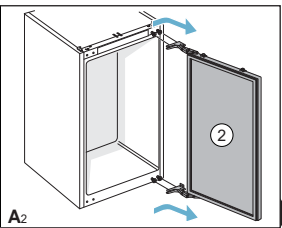
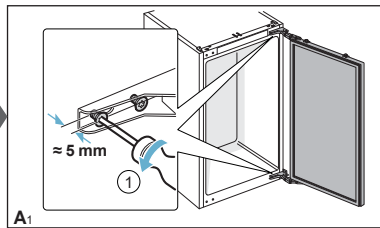
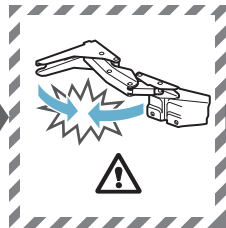
3

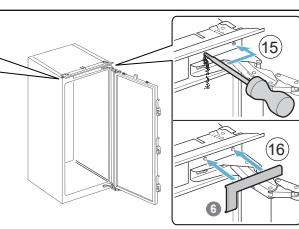
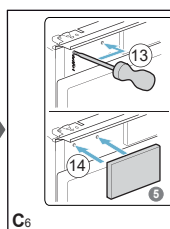
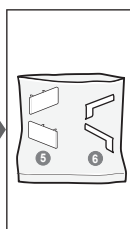
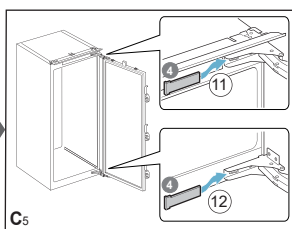
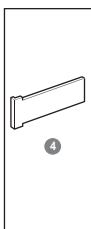
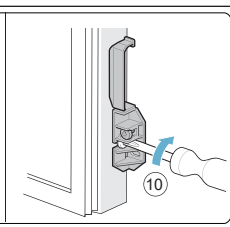
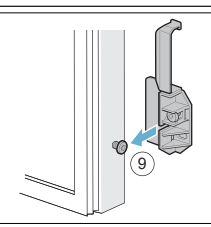
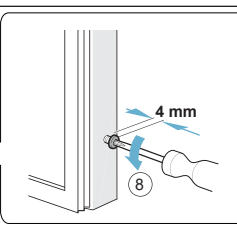
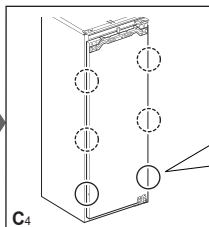
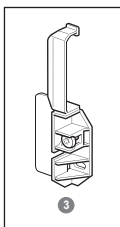
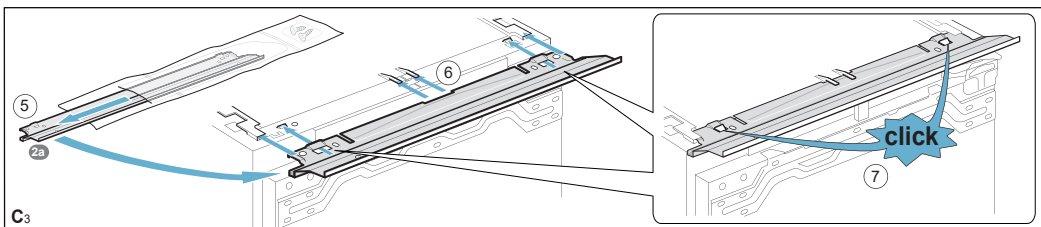
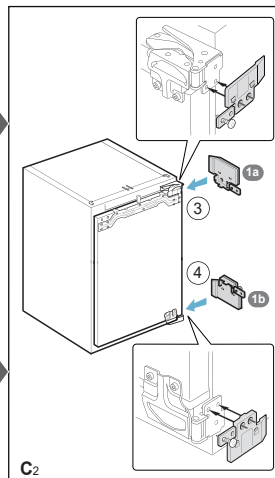
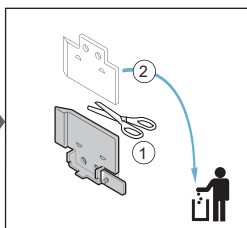
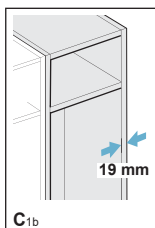
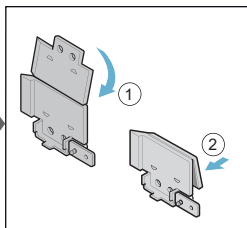
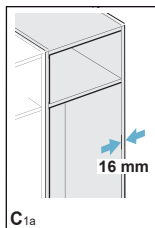
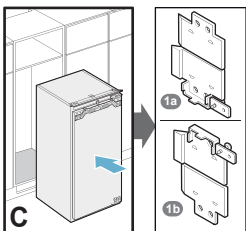
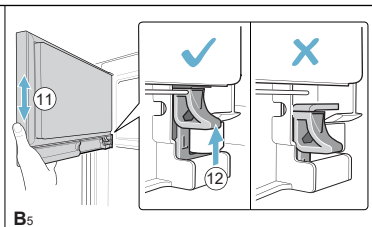
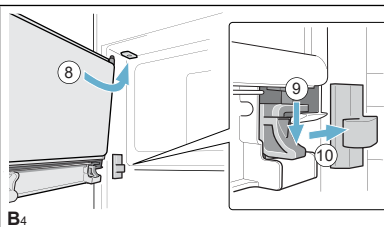
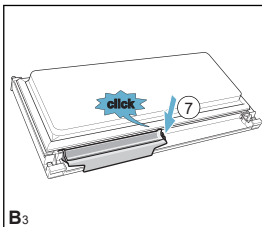


4

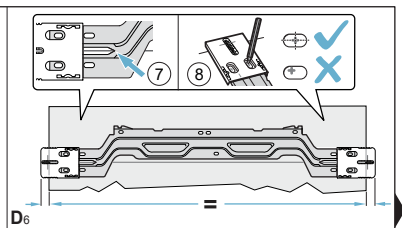
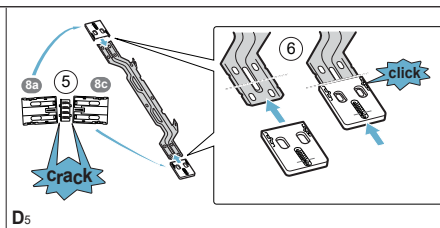
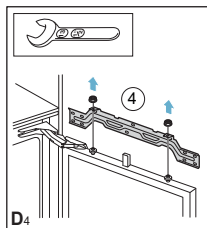
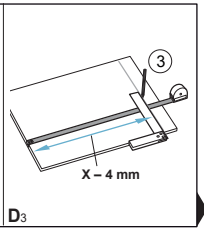
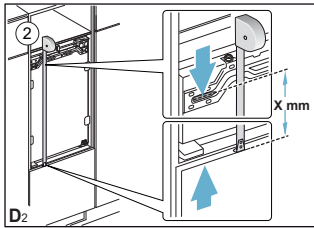
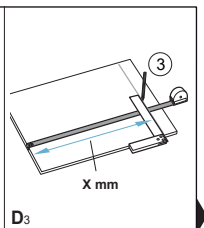
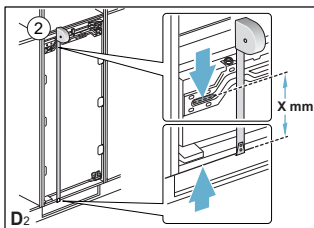
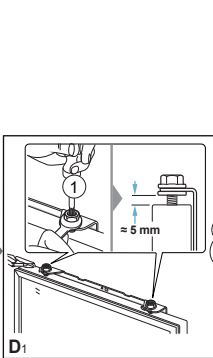
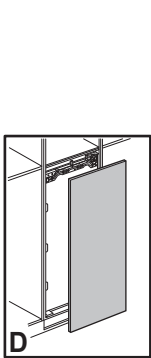
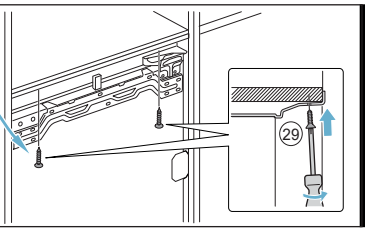
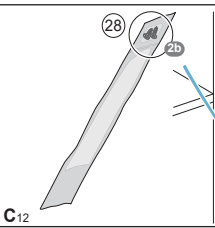
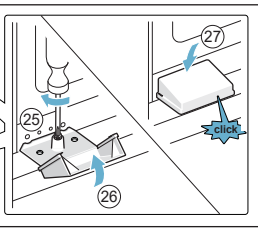
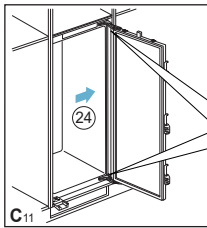
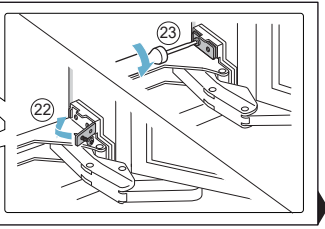
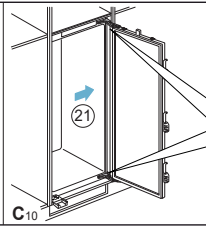
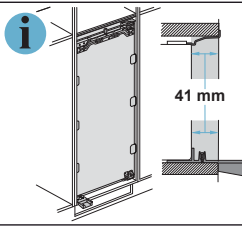
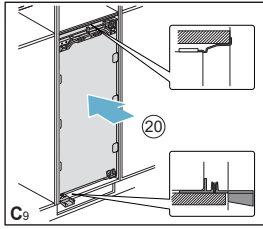
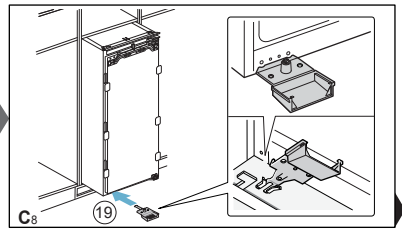
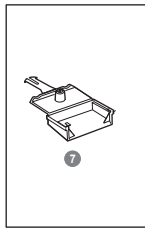
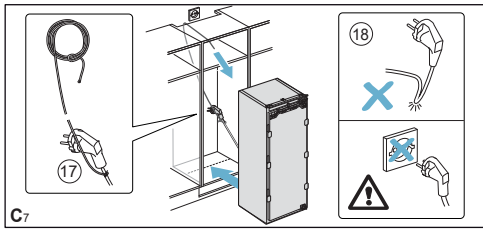


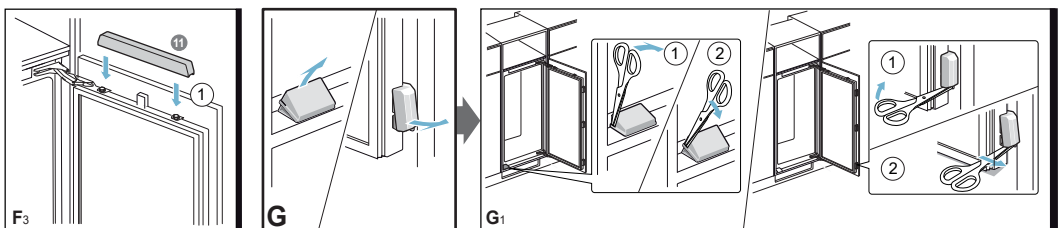
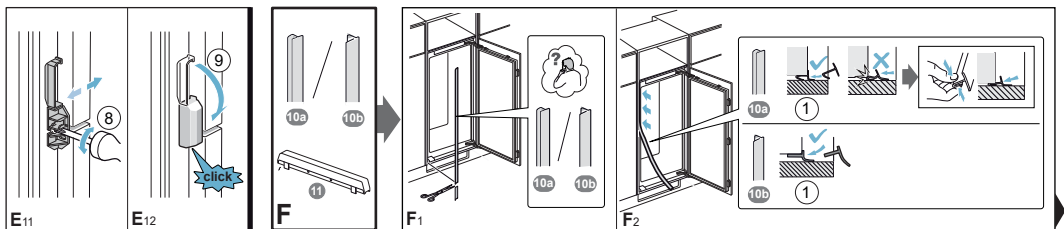
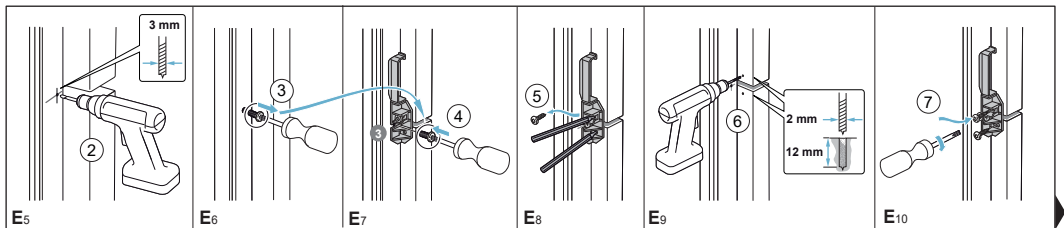
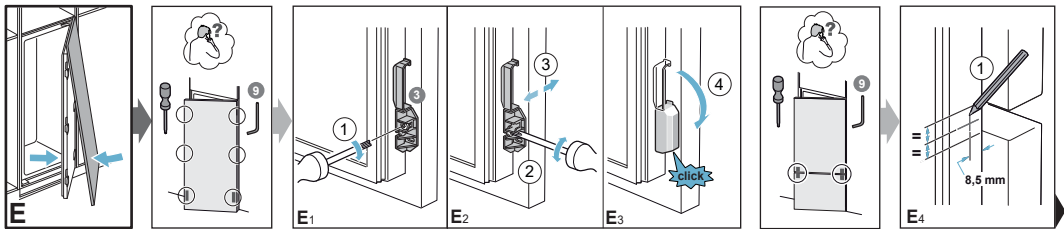
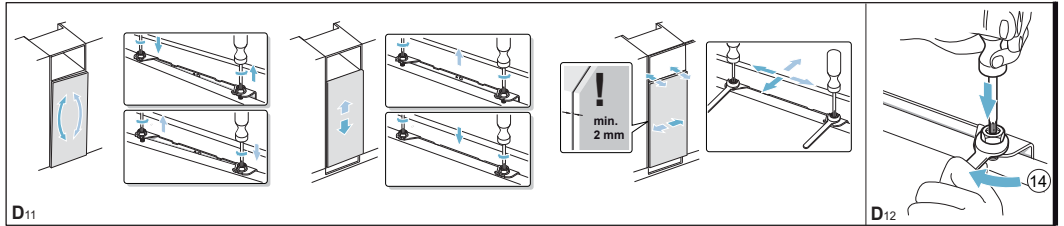
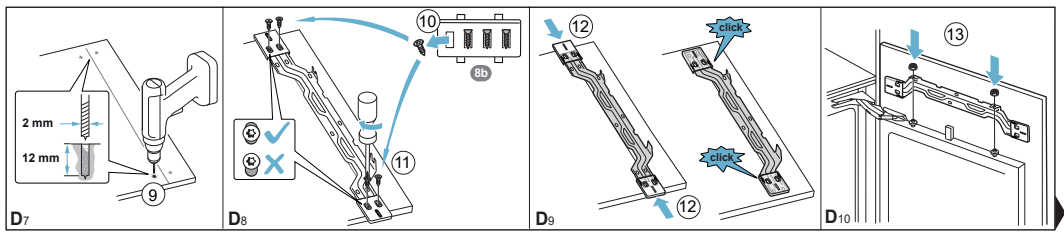
800 1029859 (8/06)











## Informačný list produktu obsahuje "Delegované nariadenie komisie (EU) 1060/2010"

Značka: Siemens
Identifikačné označenie modelu: GI11VAD30
Kategória modelu chladiaceho domáceho spotrebiča: Mraznička skriňového typu
Trieda spotreby energie: A++
Spotreba energie 144 kWh/rok, podľa výsledkov normalizovaného testu počas 24 hodín. Skutočná spotreba energie závisí od použitia spotrebiča a od jeho umiestnenia.
Objem chladiaceho priestoru (l) 0
Objem mraziaceho priestoru (l) 72
Beznámrazový systém: žiadny
Doba nábehu teploty: 21 h
Mraziaca kapacita: 8 kg/24h
Klimatická trieda: SN-T. Tento spotrebič je určený pre použitie pri okolitej teplote medzi 10°C a 43°C.
Hlučnosť: 36 db(A) re 1pW
Vstavaný

Dovozca: BSH domáci spotrebiče s.r.o.  
Radlická 350  
158 00 Praha 5

Výrobok:	Produktové číslo: E-Nr.
	Poradové číslo: FD
Dátum predaja, pečiatka, podpis	Dátum montáže, pečiatka, podpis

Predajca je povinný úplne a čitateľne vyplniť všetky požadované údaje v záručnom liste v deň predaja spotrebiča. Neoddeliteľnou súčasťou tohto záručného listu je daňový doklad o predaji výrobku.

Záručný list je dokladom práv spotrebiteľa v zmysle Občianskeho zákonníka. Je súčasťou výrobku s výrobným číslom uvedeným na prednej strane tohto záručného listu, zvlášť v prípadoch dlhších než zákonom daná záručná lehota je záručný list jedným z dokázateľných prostriedkov práv užívateľa. Je v záujme spotrebiteľa, aby si skontroloval správnosť a úplnosť všetkých uvedených údajov, ako i to, či dostal od predajcu záručný list so správnym označením pre uvedený druh výrobku.

Odporúča sa, aby výrobky montoval a uviedol do prevádzky autorizovaný servis, ktorý poskytuje záruku odbornej montáže, predvedenie a preskúšanie výrobku.

Montáž a inštalácia spotrebiča musí byť vykonaná v súlade s vyhláškou ÚBP SR č. 718/2002 Z. z. súvisiacich predpisov a noriem v platnom znení.

Pred montážou výrobku je nutné, aby boli splnené všetky podmienky pre pripojenie na inžinierske siete podľa platných noriem a podľa návodu na použitie.

#### Zápisy o uskutočnených opravách:

Dátum objed. opravy	Dátum dokončenia	Číslo oprav. listu	Stručný opis poruchy

## Upozornenie pre predajcov

Predajca je povinný dať zákazníkovi platný doklad o predaji, kde bude uvedený dátum predaja a označenie spotrebiča, a súčasťou dokladu o kúpe tovaru je správne a úplne vyplnený záručný list v deň predaja výrobku. V prípade predpredajnej reklamácie je potrebné predložiť riadne vyplnený reklamačný protokol.

### Záručné podmienky

- na výrobok sa poskytuje záručná lehota **24 mesiacov** odo dňa zakúpenia výrobku kupujúcim
- spotrebiteľ je oprávnený chybu vytknúť do šiestich mesiacov od jej zistenia, najneskôr však do uplynutia záručnej lehoty
- pri reklamácií je podmienkou predložiť platný daňový doklad o kúpe výrobku (napr. pokladničný blok, faktúru a pod.)
- ak je výrobok používaný na iný než výrobcom stanovený účel alebo je výrobok používaný v rámci predmetu obchodnej činnosti, poskytuje sa záručná lehota 6 mesiacov odo dňa zakúpenia, keďže spotrebiče sú určené výhradne na použitie v domácnosti
- za chybu výrobku sa nepovažuje jeho nadmerné opotrebovanie a z toho vyplývajúce absencie niektorých pôvodných vlastností, ktoré boli spôsobené napr. zanedbaním bežnej údržby, čistenia, nadmerným používaním výrobku
- záručná lehota neplynie počas obdobia, keď kupujúci nemôže užívať tovar pre jeho chyby, za ktoré zodpovedá predávajúci
- ak nebude zistená žiadna porucha, na ktorú sa vzťahuje bezplatná záručná oprava, alebo bude zistená porucha nezavinená výrobcom, hradí náklady spojené s vyslaním servisného technika osoba, ktorá uplatnila nárok na túto opravu
- záručné opravy vykonávajú autorizované servisné strediská podľa zoznamu uvedeného v tomto záručnom liste

### Právo na bezplatnú opravu výrobku na náklady BSH domáci spotrebiče s.r.o., organizačná zložka Bratislava, zaniká, ak:

- je nečitateľný výrobný štítok alebo na výrobku chýba,
- údaje na doklade o predaji sa líšia od údajov uvedených na výrobnom štítku spotrebiča,
- výrobok bol namontovaný v rozpore s návodom na montáž, prípadne nebol dodržaný súlad s platnými STN alebo s návodom na obsluhu,
- výrobok bol neodborne namontovaný alebo nebol uvedený do prevádzky organizáciou oprávnenou v zmysle vyhlášky ÚBP SR č. 718/2002 Z. z., platí pre plynové spotrebiče a spotrebiče s elektrickým napájaním 400 V, ako i pre spotrebiče dodávané bez elektrického kábla, prípadne bez elektrickej koncovky,
- bola vykonaná konštrukčná zmena alebo zásah do výrobku neoprávnenou osobou,
- porucha na výrobku vznikla použitím neoriginálnych náhradných dielov alebo príslušenstva,
- ide o poškodenie: mechanické, nadmernou záťažou, v dôsledku vodného kameňa, neodborného zapojenia, živelnou pohromou, vonkajšími vplyvmi a pod.

### Vyhlasenie o hygienickej neškodnosti výrobku

**Všetky výrobky** distribuované spoločnosťou BSH domáci spotrebiče s.r.o., organizačná zložka Bratislava, prichádzajúce do styku s potravinami **spĺňajú požiadavky** o hygienickej neškodnosti podľa **európskej normy EC 1935/2004**. Toto vyhlásenie sa vzťahuje na všetky výrobky prichádzajúce do styku s potravinami uvedené v aktuálnom cenníku BSH domáci spotrebiče s.r.o., organizačná zložka Bratislava.



Symbol uvedený na výrobku alebo jeho obale upozorňuje na to, že výrobok po skončení jeho životnosti nepatrí k bežnému domácejmu odpadu, ale ho treba odovzdať do špeciálnej zberne odpadu na recyklovanie elektrických alebo elektronických spotrebičov. Vašou podporou správnej likvidácie pomáhate opäť získať cenné suroviny a chrániť tak životné prostredie. Ďalšie informácie o recyklovaní tohto výrobku získate na miestnom úrade, v zberni odpadu alebo v združení Envidom, ktoré zabezpečuje zber, prepravu, spracovanie, recykláciu a ekologické zneškodňovanie elektroodpadu v zmysle zákona.

## **Uistenie dovozcu o vydaní vyhlásenia o zhode**

Vážený zákazník,

Podľa zákona č. 264/1999 Z. z. Vás uistujeme, že na všetky výrobky distribuované spoločnosťou BSH domáci spotrebiče s. r. o. našim obchodným partnerom, bolo vydané prehlásenie o zhode v zmysle zákona č. 264/1999 Z. z. a príslušných nariadení vlády. Toto uistenie dovozcu o vydaní prehlásenia o zhode sa vzťahuje na všetky výrobky vrátane plynových spotrebičov, ktoré sú obsiahnuté v aktuálnom cenníku firmy BSH domáci spotrebiče s. r. o.

## **Kontakt na servis domácich spotrebičov SIEMENS**

### **Dodávateľ:**

BSH domácí spotřebiče s.r.o.- organizačná zložka Bratislava

BSH domácí spotřebiče s.r.o.  
Radlická 350  
158 00 Praha 5

### **Príjem opráv:**

Tel.: +421 244 450 808  
Email: **opravy@bshg.com**

### **Objednávky príslušenstva a náhradných dielov:**

Tel.: +421 244 452 041  
Email: **dily@bshg.com**

### **Zákaznícke poradenstvo:**

Tel.: +421 244 452 041  
Email: **siemens.spotrebice@bshg.com**

Aktuálne informácie o servise nájdete na internetových stránkách

**<http://www.siemens-home.bsh-group.com/sk>**.

Tu máte možnosť si dojednať opravu pomocou online formulára.

