

GU 15DA55

Návod k použití

GU 15DA55

Obsah

Pokyny k likvidaci.....	3
Bezpečnostní pokyny a varování.....	3
Seznámení se spotřebičem	5
Ovládací panel	5
Dodržujte teplotu v místnosti a větrání	6
Připojení spotřebiče	6
Zapnutí spotřebiče	7
Vybavení	7
Zmrazování a ukládání zmrazených potravin	8
Max. mrazicí kapacita.....	9
Zmrazování čerstvých potravin.....	9
Supermrazení.....	10
Rozmrazování zmrazených potravin	10
Vypnutí a odpojení spotřebiče	11
Odmrazování a čištění mrazničky.....	11
Jak šetřit energii.....	11
Provozní zvuky	12
Svépomocné odstraňování menších závad	12
Zákaznický servis.....	13

Případné technické změny, tiskové chyby a odlišnosti ve vyobrazení jsou vyhrazeny bez upozornění.

Pokyny k likvidaci

Likvidace obalu

Obaly chrání váš spotřebič před poškozením při přepravě. Všechny použité materiály jsou ekologické a lze je recyklovat. Pomozte nám s ochranou životního prostředí tím, že budete obaly likvidovat způsobem ohleduplným k životnímu prostředí.

O aktuálních možnostech likvidace se prosím informujte u svého prodejce nebo na příslušných místních úřadech.

Likvidace starého spotřebiče

Staré spotřebiče nejsou bezcenným odpadem! Recyklaci starých spotřebičů mohou být získány cenné suroviny.



Tento spotřebič je označen v souladu s evropskou směrnicí 2002/96 EG o starých elektrických a elektronických spotřebičích (Waste Electrical and Electronic Equipment - WEEE). Směrnice stanoví rámec pro vrácení a recyklaci starých spotřebičů platný v celé EU.

Varování

U vysloužilých spotřebičů:

1. Síťovou zástrčku vytáhněte ze zásuvky.
2. Síťový kabel odřízněte a spolu se zástrčkou odstraňte.

Lednice obsahují chladicí médium a jejich izolace obsahuje plyny. Chladicí médium a plyny se musí odborně zlikvidovat. Dbejte na to, aby se před správnou likvidací nedošlo k poškození potrubí chladicího okruhu.

Bezpečnostní pokyny a varování

Než uvedete spotřebič do provozu

Přečtěte si pozorně provozní a instalační pokyny.

Obsahují důležité informace týkající se instalace, používání a údržby spotřebiče. Veškerou dokumentaci uschovejte pro pozdější použití nebo pro dalšího majitele.

Technická bezpečnost

- Spotřebič obsahuje malé množství ekologického, ale hořlavého chladicího média R600a. Dbejte na to, aby se při transportu nebo při instalaci nepoškodilo potrubí chladicího okruhu. Kdyby chladicí médium vyteklo, může se vznítit nebo může dojít k poranění očí.

Pokud došlo k poškození

- Nepřibližujte se ke spotřebiči s otevřeným ohněm nebo se zápalnými zdroji.
- Síťovou zástrčku vytáhněte ze zásuvky.
- Nechte místnost několik minut dobře vyvětrat.
- Informujte zákaznický servis.

Čím více je ve spotřebiči chladicího média, tím větší musí být místnost, kde spotřebič stojí. V příliš malých místnostech se může v případě úniku chladicího média vytvořit hořlavá směs plynu a vzduchu.

Na 8 g chladicího média musí mít místnost minimální objem 1 m³. Množství chladicího média najdete na typovém štítku uvnitř spotřebiče.

- Výměnu síťového kabelu a další opravy smí provádět pouze zákaznický servis. Neodborné instalace a opravy mohou vážně ohrozit uživatele.

Důležité informace pro používání spotřebiče

- Nepoužívejte uvnitř spotřebiče žádné další elektrospotřebiče (např. topná tělesa, elektrické spotřebiče na výrobu ledu apod.). **Hrozí nebezpečí výbuchu!**

- Spotřebič NIKDY neodemrazujte ani nečistěte pomocí parního čistícího přístroje. Pára může vniknout do elektrických součástí spotřebiče a způsobit tak zkrat.

Nebezpečí úrazu elektrickým proudem!

- Neukládejte do spotřebiče výrobky s hořlavými hnacími plyny (např. spreje) a výbušné látky.

Hrozí nebezpečí výbuchu!

- Nepoužívejte podstavec, zásuvky, dvířka apod. jako stupátko nebo jako opěrku.

- Než budete spotřebič odmrazovat a čistit, vytáhněte síťovou zástrčku ze zásuvky nebo vypněte pojistku. Netahejte za přívodní kabel, ale přímo za síťovou zástrčku.

- Lahve obsahující vysokoprocenní alkohol skladujte pouze řádně uzavřené a ve svislé poloze.

- Dbejte na to, aby se plastové části a těsnění dveří neznečistilo olejem nebo tukem. Plastové části a těsnění dveří se pak stávají porézní.

- Nezakrývejte nebo nezastavujte otvory spotřebiče pro přívod a odvod vzduchu.

- V mrazicím prostoru neskladujte tekutiny v lahvích a plechovkách (zejména nápoje s obsahem oxidu uhličitého). Lahve a plechovky by mohly explodovat!

- Nekonzumujte potraviny ihned po vyjmutí z mrazicího prostoru. **Nebezpečí popálení nízkou teplotou!**

- Vyhněte se delšímu kontaktu s mraženými potravinami, ledem nebo trubkami výparníku.

Nebezpečí popálení nízkou teplotou!

- Neodstraňujte námrazu ani přimrzlé potraviny nožem ani špičatým předmětem. Mohli byste poškodit potrubí chladicího okruhu. Kdyby chladicí médium vyteklo, může se vznítit nebo může dojít k poranění očí.

Děti v domácnosti

- Obaly a jejich části nedávejte k dispozici dětem. U skládacích kartonů a plastových fólií hrozí udušení!
- Nedovolte dětem, aby si se spotřebičem hrály!
- U spotřebičů se zámek na dveřích nenechávejte klíče v dosahu dětí!

Obecné požadavky

Spotřebič je vhodný:

- k mražení potravin,
- k přípravě ledu.

Tento spotřebič je určen pro použití v domácnosti.

U spotřebiče bylo potlačeno rušení v souladu se směrnicí EU 89/336/EHS.

Těsnost chladicího okruhu byla přezkoušena.

Produkt je v souladu s příslušnými bezpečnostními pokyny pro elektrické spotřebiče (EN 60335/2/24).

Seznámení se spotřebičem

Obrázky naleznete v zadní části návodu, obrázky jsou pouze ilustrační.

Příklady vybavení

Obrázek 1

1 - 5 Ovládací panel

6 Mrazicí police

7 Kalendář zmrazování *

8 Zásuvka mrazicího prostoru

9 Mřížka pro přívod a odvod vzduchu

10 Ukazatel teploty ve dvířkách mrazicího prostoru *

Ovládací panel

Obrázek 2

1 Volič teploty

Teplotu v mrazicím prostoru můžete nastavit otočením voliče teploty pomocí mince.

Poloha 1: nejvyšší teplota

Poloha 7: nejnižší teplota

2 Tlačítko Zap. / Vyp.

Uvedení do provozu je indikováno zelenou kontrolkou.

3 Tlačítko Super

Slouží k zapnutí a vypnutí supermrazení.

Uvedení do provozu je indikováno žlutou kontrolkou.

Pro vypnutí supermrazení stiskněte tlačítko supermrazení.

4 Kontrolka Alarm

Červená kontrolka svítí tehdy, pokud je teplota v mrazničce příliš vysoká, tedy pokud hrozí, že zmrazené potraviny rozmrznou.

Bez nebezpečí pro zmrazené potraviny může přechodně svítit:

- při uvedení spotřebiče do provozu,
- při vložení většího množství čerstvých potravin do mrazničky,
- pokud byla dvířka mrazničky příliš dlouho otevřená,
- při nastavení voliče teploty na vyšší hodnotu (nižší teplotu).

5 Tlačítko Alarm

Varovný akustický signál zazní zároveň s rozsvícením červené varovné kontrolky. Vypne se, jakmile zhasne červená varovná kontrolka nebo když stisknete tlačítko Alarm.

Dodržujte teplotu v místnosti a větrání

Na typovém štítku spotřebiče je uvedena jeho klimatická třída. Uvádí rozsah teplot v místnosti, při kterých je možné spotřebič používat. Typový štítek se nachází uvnitř spotřebiče vlevo dole.

Klimatická třída	Přípustná teplota v místnosti
SN	+10 °C do 32 °C
N	+16 °C do 32 °C
ST	+18 °C do 38 °C
T	+18 °C do 43 °C

Větrání

Obrázek 3

Přívod a odvod vzduchu u chladicího agregátu probíhá jen přes větrací mřížku v podstavci. Větrací mřížku NIKDY nezakrývejte a nic před ní nestavte. Jinak by musel chladicí agregát zvýšit výkon, což by vedlo k vyšší spotřebě elektrické energie.

Připojení spotřebiče

Po instalaci spotřebiče na místo je třeba minimálně půl hodiny počkat, než jej uvedeme do provozu. Během přepravy může dojít k tomu, že olej obsažený v kompresoru nateče do chladicího systému.

Před prvním uvedením do provozu umyjte vnitřek spotřebiče (viz kapitolu Čištění).

Zásuvka musí být snadno přístupná.

Spotřebič připojte prostřednictvím předpisově instalované zásuvky na střídavé napětí o napětí 220 – 240 V / 50 Hz. Zásuvka musí být jištěna jističem o hodnotě 10 nebo vyšší.

U spotřebičů, které budou v provozu v neevropských zemích, je třeba na typovém štítku ověřit, zda uvedené napětí a druh proudu odpovídá hodnotám ve vaší elektrické síti. Typový štítek se nachází uvnitř spotřebiče vlevo dole. Výměnu poškozeného síťového kabelu smí provést pouze odborník s elektrotechnickou kvalifikací.

Zapnutí spotřebiče

Stiskněte hlavní vypínač **Obr. 2/2**, rozsvítí se zelená a červená kontrolka (nejsou u všech modelů). Zazní varovný signál (není u všech modelů).

Vypnutí varovného signálu

(není u všech modelů)

Stiskněte tlačítko pro vypnutí varovného signálu **Obr. 2/5**. Aby mohl při závadě zaznít varovný tón, počkejte, až zhasne červená kontrolka, a poté znovu stiskněte tlačítko pro vypnutí varovného signálu.

Nastavení teploty

Nastavte teplotu pomocí voliče teploty **Obr. 2/1**. Vyšší nastavení popisují nižší teploty. Doporučujeme střední nastavení (např. 3-4).

U spotřebičů s ukazatelem teploty nastavte volič teploty v každém případě tak, aby ručička ukazatele teploty byla v černé zóně **Obr. 4**.

Tipy

- Pokud není možné znovu otevřít dvířka ihned po uzavření mrazničky, vyčkejte dvě až tři minuty, než dojde k vyrovnání vzniklého podtlaku.
- Vlivem chladicího systému se na některých místech mrazicích polic může rychle vytvořit námraza. To NEMÁ žádný vliv na fungování spotřebiče a spotřebu elektrické energie. Odmrazování je nutné provést pouze tehdy, pokud se na celé ploše mrazicí police utvoří námraza nebo led o síle více než 5 mm.

- Aby nedocházelo k tvorbě kondenzace v okolí těsnění dvířek, jsou boky pláště spotřebiče lehce vyhřívány.

Vybavení

Ukazatel teploty ve dvířkách spotřebiče

Obr. 4

Na elektrické síti nezávislý ukazatel teploty označuje dvě rozmezí teplot.

Černá zóna – správná mrazicí teplota

Čárkovaná zóna – příliš nízká mrazicí teplota

Teplota se také může krátkodobě dostat do čárkované zóny v následujících případech:

- při zapnutí spotřebiče,
- při vkládání čerstvých potravin nebo pokud zůstaly dvířka spotřebiče příliš dlouho otevřená.

Při dlouhodobém skladování zmrazených potravin je třeba teplotu v každém případě nastavit tak, aby se indikátor (po delším časovém úseku) nacházel v černé zóně.

Pokud se ukazatel teploty nachází po delší dobu v čárkované zóně, např. během výpadku elektrického proudu, je třeba zkontrolovat, jestli se zmrazené potraviny nezačaly rozmrazovat.

Mírně rozmražené nebo zcela rozmražené potraviny znovu nezmrazujte. Potraviny můžete znovu zmrazit až poté, co z nich připravíte hotové pokrmy (vařením nebo pečením).

Takové potraviny již neukládejte na celkovou maximální dobu skladování.

Mrazicí kalendář

Obr. 5

Aby nedocházelo ke snižování kvality mražených potravin, je důležité nepřekračovat povolenou délku skladování. Trvanlivost závisí na druhu zmražených potravin. Čísla u symbolů označují přípustnou dobu skladování jednotlivých zmražených potravin v měsících. Věnujte pozornost datu výroby nebo datu spotřeby u hotových zmražených jídel zakoupených v obchodě.

Výroba ledových kostek

Obr. 6

Misku na ledové kostky naplňte ze ¾ vodou a uložte ji na dno do mrazicího prostoru. Pevně přimrzlou misku na led uvolněte neostrým předmětem (například rukojetí lžice).

Abyste ledové kostky uvolnili, mírně misku zkrutíte nebo ji krátce podržte pod tekoucí vodou.

Chladicí akumulátor

Obr. 7

V případě výpadku elektrického proudu nebo při poruše zpomalí chladicí akumulátor ohřívání uložených zmražených potravin. Chladicí akumulátory můžete také vyjmout a použít k přechodnému zachování chladných potravin, např. v chladicí tašce.

Zmrazování a ukládání zmrazených potravin

Nákup hluboce zmrazených potravin

Obal nesmí být poškozen.

Zkontrolujte dobu trvanlivosti potravin.

Teplota chladicího prostoru v prodejním boxu musí být -18°C nebo nižší.

Hluboce zmrazené potraviny při dopravě domů uložte do chladicí tašky a rychle je uložte do mrazničky.

Ukládání hluboce zmrazených potravin

- Abyste zajistili dostatečnou cirkulaci vzduchu ve spotřebiči, zasouvejte mrazicí boxy až na doraz.
- Pokud chcete do mrazicího prostoru uložit velké množství potravin, můžete potraviny ukládat přímo na mrazicí rošty a na dno mrazničky. Aby to bylo možné, vyjměte všechny mrazicí boxy. Vytáhněte mrazicí boxy až na doraz, vpředu je nadzvedněte a vyjměte

Obr. 8.

Max. mrazicí kapacita

Potraviny by měly být co nerychleji zmrazeny. Jen tak zůstanou zachovány vitamíny, nutriční hodnoty, vzhled a chuť potravin. Proto nepřekračujte maximální mrazicí kapacitu spotřebiče.

Údaje, které se týkají maximální mrazicí kapacity za 24 hodin, naleznete na typovém štítku.

Maximální mrazicí kapacity dosáhnete na horním mrazicím roštu.

Zmrazování čerstvých potravin

Vlastnoruční zmrazování potravin

Pokud potraviny zmrazujete sami, používejte jen čerstvé nezávadné potraviny.

Ke zmrazování jsou vhodné následující potraviny:

Maso a uzeniny, drůbež a divočina, ryby, zelenina, bylinky, ovoce, pečivo a koláče, pizza, hotová jídla, zbytky jídel, vaječný žloutek a bílek.

Ke zmrazování nejsou vhodné následující potraviny:

Celá vejce ve skořápce, zakysaná smetana a majonéza, hlávkový salát, ředkvičky a cibule.

Blanšírování zeleniny a ovoce

Aby se zachovala barva, chuť, vůně a obsah vitamínu C, je vhodné zeleninu a ovoce před zmrazením blanšírovat. Při blanšírování se zelenina a ovoce krátce ponoří do vařící vody. V knihkupectví dostanete literaturu o zmrazování, kde je popsáno i blanšírování.

Ukládání potravin ve spotřebiči

Již zmrazené potraviny nesmějí přijít do styku s potravinami zmrazovanými. Zmrazené potraviny v případě potřeby přemístěte do mrazicích boxů.

Při zmrazování čerstvých potravin se teplota v mrazničce může zvýšit tak, že červená kontrolka teploty (**obr. 2/4**) začne blikat. To však neznamená nebezpečí pro již zmrazené potraviny. Nejpozději po 24 hodinách je znovu dosaženo nastavené teploty.

Aby při výpadku proudu nebo při poruše nedošlo k rychlému rozmrazení potravin, položte chladicí akumulátor přímo na potraviny v horní přihrádce.

Využitelná kapacita

Informace o využitelné kapacitě naleznete na typovém štítku uvnitř spotřebiče.

Balení potravin

Potraviny balte v oddělených porcích odpovídajících denní spotřebě ve vaší domácnosti. Zeleninu a ovoce rozdělte na porce do 1 kg, maso až do 2,5 kg. Menší porce se rychleji zmrazí a kvalita při rozmrazování a přípravě tak zůstane zachována.

Potraviny vzduchotěsně zabalte, aby neztratily svou chuť a nevyschly.

K balení jsou vhodné:

Plastové fólie, vyfukované fólie z polyetylénu, hliníkové fólie a mrazicí krabičky. Tyto výrobky zakoupíte ve specializovaných prodejnách.

K balení jsou nevhodné:

Balící papír, pergamenový papír, celofán, sáčky do koše, použité nákupní tašky.

Potraviny vložte do obalu, zcela z něj vytlačte vzduch a obal těsně uzavřete.

K uzavření jsou vhodné:

Gumičky, plastové svorky, provázky, mrazuvzdorné lepicí pásky a podobně. Sáčky a vyfukované fólie z polyetylénu můžete svařit svařovacím přístrojem na fólie.

Před vložením potravin do mrazničky vyznačte na každém zmrazeném balíčku jeho obsah a datum vložení do mrazničky.

Teplé pokrmy a nápoje nechte nejprve vychladnout na pokojovou teplotu, než je vložíte do mrazničky.

Supermrazení

Jsou-li již v mrazničce uloženy potraviny, je třeba několik hodin před vložením většího množství čerstvých potravin zapnout supermrazení. Zpravidla stačí 4 - 6 hodin. Pokud však chcete využít maximální mrazicí kapacity spotřebiče, bude zapotřebí 24 hodin. Menší množství potravin (do 2 kg) může být zmrazeno bez funkce supermrazení. Pro zapnutí funkce supermrazení stiskněte tlačítko supermrazení (**Obr. 2/3**).

Spuštěnou funkci supermrazení indikuje žlutá kontrolka. Chladicí agregát nyní pracuje bez přerušení. Teplota v mrazničce dosahuje nízkých hodnot.

Po vložení čerstvých potravin supermrazení znovu vypněte.

Proces zmrazování je nyní spotřebičem řízen automaticky při omezené spotřebě elektrické energie.

Když se ukazatele teploty (**obr. 4**) dostane do černé zóny, je proces zmrazování dokončen.

Rozmrazování zmražených potravin

V závislosti na typu potravin a zamýšleném využití můžete zmrazené potraviny rozmrazovat následujícími způsoby:

- při pokojové teplotě,
- v lednici,
- v elektrické troubě, s funkcí horkého vzduchu nebo bez ní,
- v mikrovlnné troubě.

Poznámka

Rozmražené nebo částečně rozmražené potraviny znovu NEZMRAZUJTE. Znovu zmrazit lze pouze potraviny, které byly následně tepelně upraveny (vařením nebo pečením).

Takové potraviny již neukládejte na celkovou maximální dobu skladování.

Vypnutí a odpojení spotřebiče

Vypnutí spotřebiče

Stiskněte hlavní vypínač Obr. 2/2. Zelená kontrolka zhasne.

Odpojení spotřebiče

Pokud nebudete spotřebič delší dobu používat:

- Vytáhněte síťovou zástrčku nebo vypněte pojistku.
- Odmrazte a vyčistěte spotřebič.
- Dvířka spotřebiče nechte otevřená.

Odmrazování a čištění mrazničky

Postupujte následujícím způsobem:

- Vypněte spotřebič a vytáhněte jeho zástrčku ze zásuvky.
- Mrazicí boxy s potravinami uložte na chladné místo. Na potraviny položte chladič akumulátor (je-li k dispozici).
- Vyprázdněte spodní box, aby mohl zachytávat vodu obr. 9.
- Abyste proces odmrázování urychlili, postavte do spotřebiče dva hrnce s horkou vodou na podložce. Zavřete dvířka spotřebiče, aby neunikalo teplo.

- Když se mrazicí prostor odmrází, vylijte z mrazicí zásuvky vodu. Ze dna mrazicího prostoru odstraňte případnou zbývající vodu houbičkou.
- Mrazicí prostor umyjte vodou s trochou prostředky na mytí nádobí.
- Zapněte spotřebič.



Pozor

Nepoužívejte abrazivní nebo kyselinové čisticí prostředky a rozpouštědla.

Těsnění dveří omyjte pouze čistou vodou a poté je důkladně otřete do sucha.

Mycí voda nesmí natéct do ovládacího panelu.

Díly spotřebiče NIKDY nemyjte v myčce nádobí, mohlo by dojít k jejich deformaci!

U spotřebičů s větrací mřížkou v podstavci je možno za účelem čištění tento panel vyjmout. Stiskněte svorky ve větracích otvorech dolů a současně sejměte panel podstavce směrem dopředu obr. 3.

Jak šetřit energii

- Spotřebič instalujte v suché, dobře větratelné místnosti tak, aby nebyl vystaven přímému slunečnímu světlu a aby nestál v blízkosti zdroje tepla (topných těles apod.).
- Nezakrývejte větrací otvory spotřebiče.
- Teplé pokrmy nechte nejprve vychladnout, než je do mrazničky vložíte.
- Mražené potraviny rozmrazujte v lednici. Chladu z mražených potravin tak využijete k chlazení ostatních potravin v lednici.

- Při tvorbě ledu spotřebič odmrazte. Silná vrstva ledu zhoršuje chlazení zmrazených potravin a zvyšuje spotřebu elektrické energie.
- Když ukládáte potraviny do mrazničky nebo je z ní vyjímáte, otvírejte dvířka spotřebiče na co nejkratší dobu. Čím méně jsou dvířka otevřena, o to méně se na mrazicích policích tvoří led.
- Aby při výpadku proudu nebo při poruše nedošlo k rychlému rozmrazení potravin, vyjměte chladicí akumulátory z tácu mrazničky a položte je přímo na potraviny v horní přihrádce.

Provozní zvuky

Zcela normální zvuky

Bručení – běží chladicí agregát.

Bublání, syčení nebo šplouchání – chladicím potrubním protéká chladicí médium.

Cvakání – motor se zapíná nebo vypíná.

Zvuky, které lze snadno odstranit

Spotřebič nestojí rovně

Vyrovnejte spotřebič za pomoci vodováhy tak, aby stál rovně. Abyste spotřebič vyrovnali, nastavte šroubovací nožky nebo jej podložte vhodným předmětem.

Spotřebič přiléhá k okolnímu nábytku

Mezi spotřebičem a okolním nábytkem nebo jinými spotřebiči ponechte mezeru.

Zásuvky, koše nebo ukládací přihrádky se viklají nebo zadržávají

Zkontrolujte, zda jsou všechny vyjímatelné části ve správné poloze, případně je vytáhněte a znovu zasuňte.

Nádoby se dotýkají

Lahve nebo nádoby od sebe mírně odsuňte.

Svépomocné odstraňování menších závad

Než se obrátíte na zákaznický servis, zkontrolujte, zda byste nemohli odstranit závadu sami, a to na základě níže uvedených informací.

Pokud pracovníci zákaznického servisu vyjedou za účelem konzultace, naučí vás radu, a to i v případě, že je spotřebič stále v záruce.

Co dělat, když ...

... je teplota v mrazicím prostoru příliš nízká:

- Teplota byla nastavena na příliš nízkou hodnotu.
- Zapomněli jste vypnout supermrazení (svítí žlutá kontrolka). Vypněte supermrazení.

... nesvítí žádná kontrolka

Zkontrolujte zda:

- je spotřebič zapnutý,
- nedošlo k výpadku elektrického proudu,
- není vypnutý domácí jistič pro daný elektrický systém,
- je zástrčka spotřebiče řádně zapojená v zásuvce.

... svítí varovná světelná kontrolka teploty (červená)

Teplota v mrazicím prostoru je příliš vysoká, protože:

- Příliš často otvíráte dvířka nebo najednou zmrazujete příliš velké množství čerstvých potravin.
- Volič teploty byl nastaven na vyšší nastavení.
- Větrací otvory jsou zakryté.

Poté, co byly odstraněny tyto závady, varovná kontrolka teploty po určité době zhasne. Pokud NEZHASNE, obraťte se na zákaznický servis.

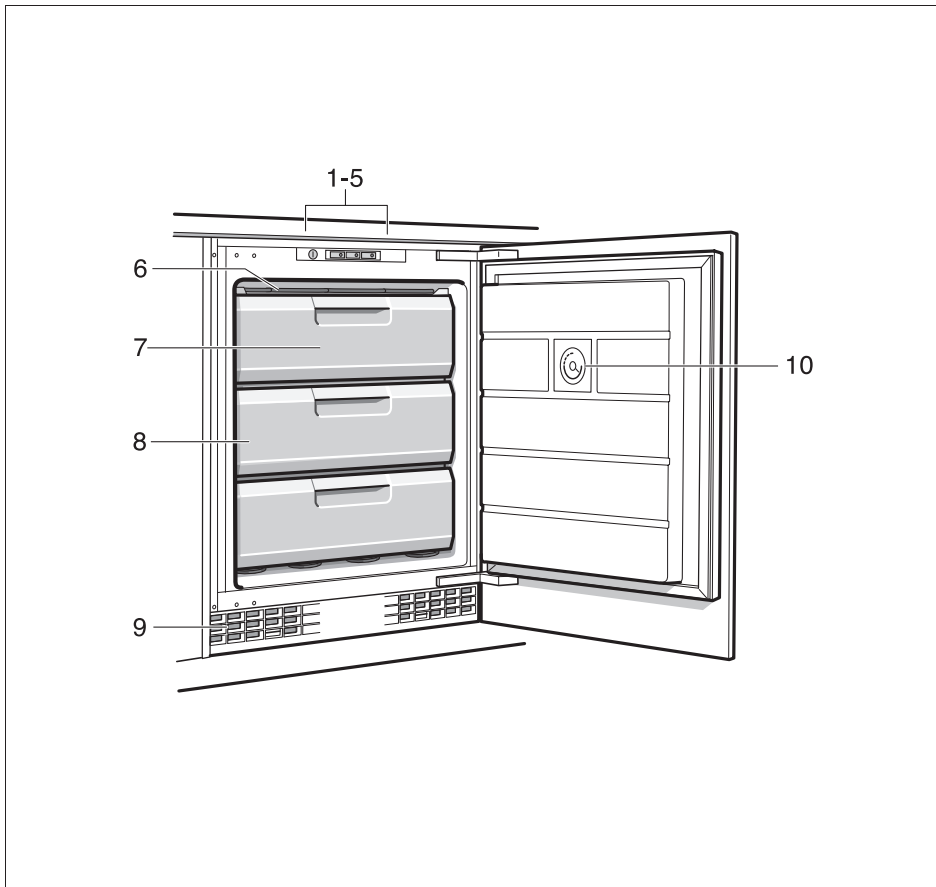
Zákaznický servis

Adresu nejbližšího servisu najdete v telefonním seznamu nebo v seznamu center zákaznického servisu. Když budete kontaktovat zákaznický servis, VŽDY pracovníkům sdělte číslo výrobku (číslo E) a výrobní číslo (číslo FD) příslušného spotřebiče.

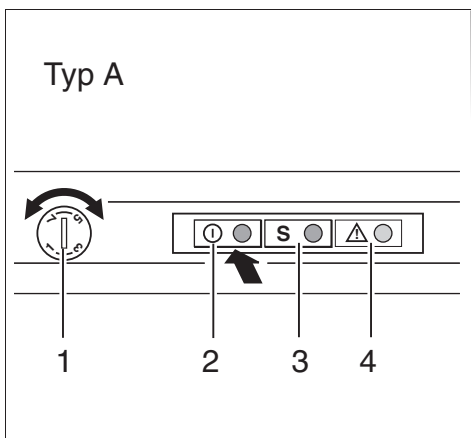
Tyto údaje najdete na typovém štítku.

Obr. 10.

Pomozte prosím pracovníkům zákaznického servisu uvedením čísla výrobku a výrobního čísla, zabráníte tím zbytečnému výjezdu. Tak si ušetříte dodatečné náklady.

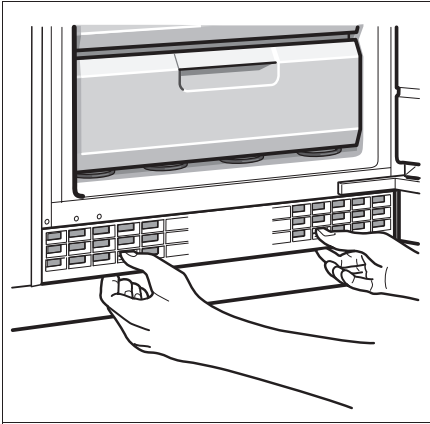


1

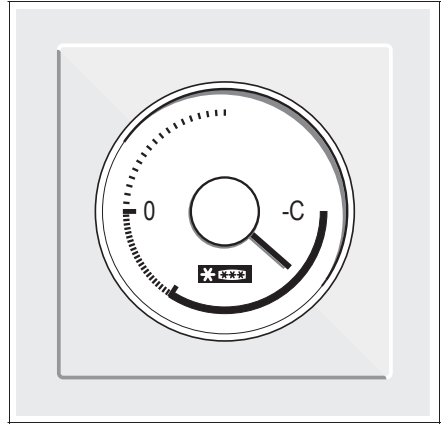


2

Obrázky jsou pouze ilustrační



3



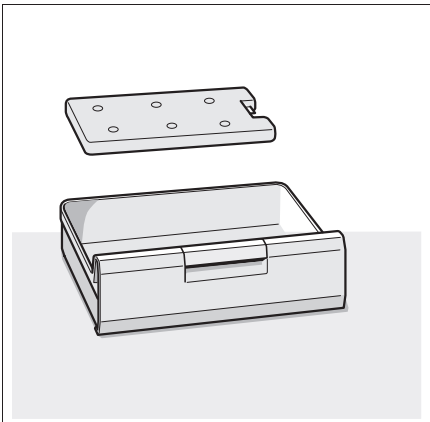
4



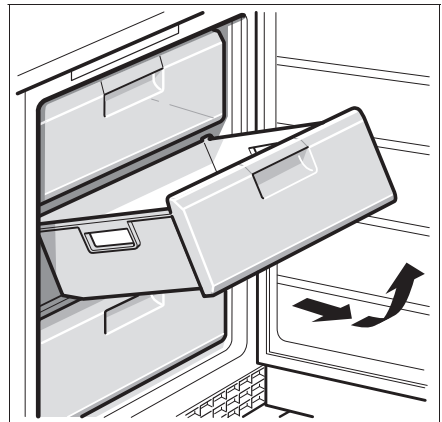
5



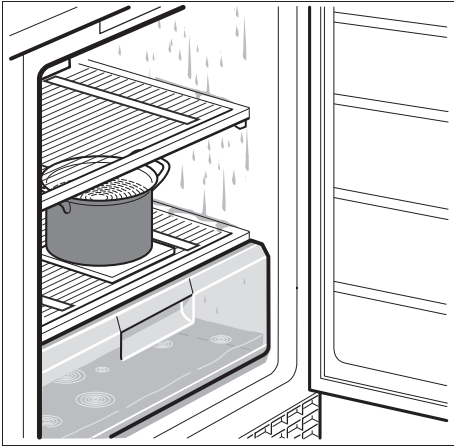
6



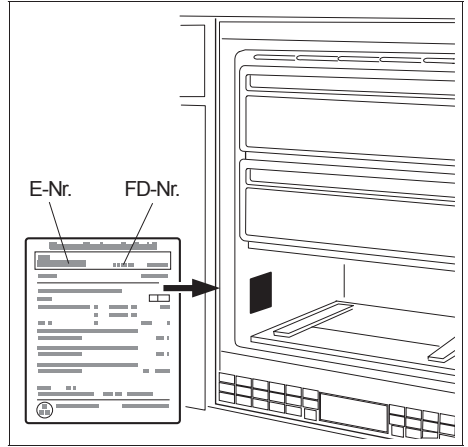
7



8



9



10

Obchodní značka BSH: 

Značka	Siemens	
Prodejní označení	GU15DA55	
Typ spotřebiče ³⁾	8	
Třída energetické účinnosti (A+++... nízká spotřeba el. energie až D... vysoká spotřeba el. energie)	A+	
Spotřeba energie za 365 dní ¹⁾	kWh	193 kWh
Hvězdičkové označení mrazícího prostoru	*(***)	
Užitný objem celkem:	l	98 l
z toho objem chladicí části	l	0 l
z toho objem mrazicí části	l	98 l
z toho „beznámrazová“ chladicí/mrazicí část	l/l	0 l
Doba skladování při vypnutí	hod.	24 h
Mrazicí výkon	kg/ 24hod.	12,0 kg
Klimatická třída ²⁾	SN-ST	
Hlučnost ³⁾	dB (re 1 pW)	38 dB
Vestavný spotřebič určen k montáži/spotřebič je určen ke skladování vína	ne	

¹⁾ Spotřeba energie v kWh / rok založená na výsledcích normalizované zkoušky na dobu 24 hod. Skutečná spotřeba energie závisí od způsobu použití a postavení spotřebiče.

²⁾ SN: okolní teploty od + 10 °C do +32 °C
 ST: okolní teploty od + 18 °C do +38 °C
 N: okolní teplota od + 16 °C do +32 °C
 T: okolní teploty od + 18 °C do + 38 °C

³⁾ 1 = Chladnička bez prostoru s nízkou teplotou
 7 = Chladnička / mraznička s prostory s nízkou teplotou *(***)
 8 = Skříňová mraznička
 10 = Chladnička s prostory blízko 0°C

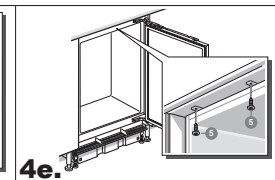
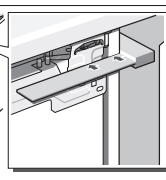
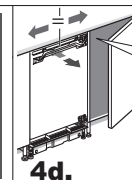
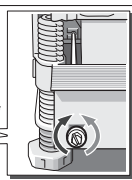
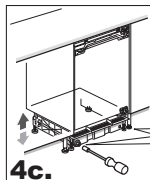
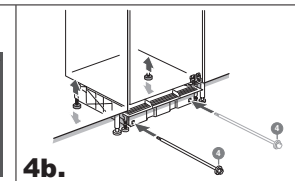
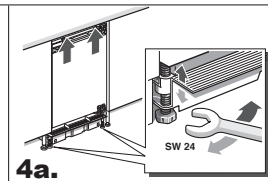
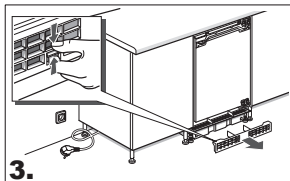
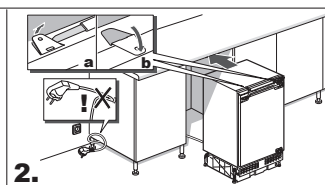
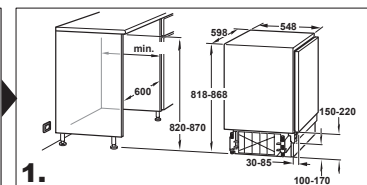
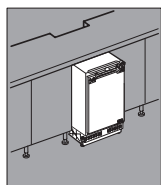
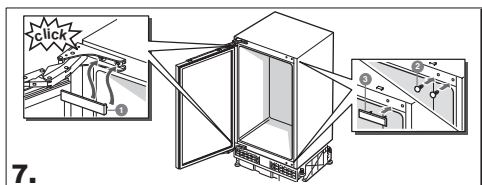
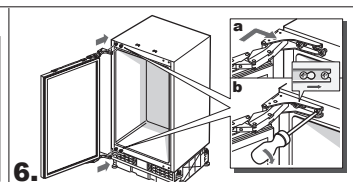
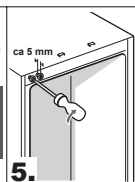
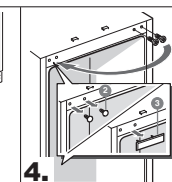
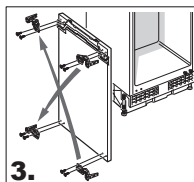
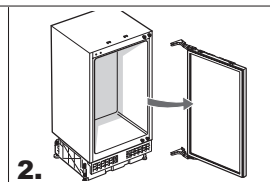
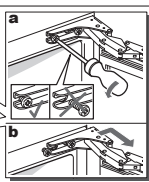
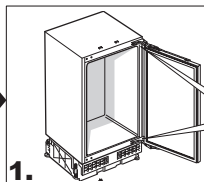
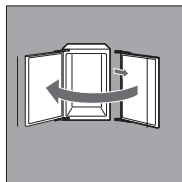
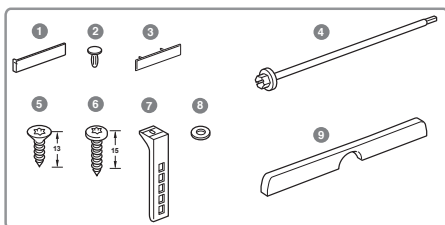
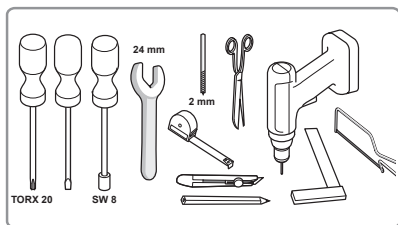
⁴⁾ Hlučnost dle Evropské normy EN 60704.

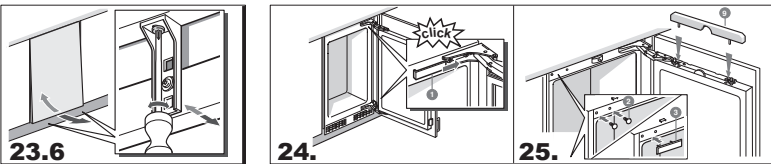
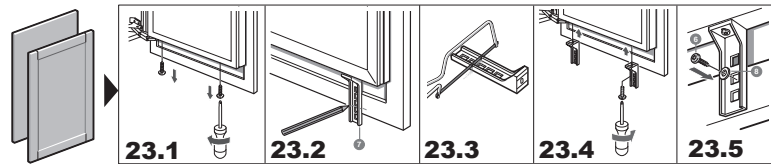
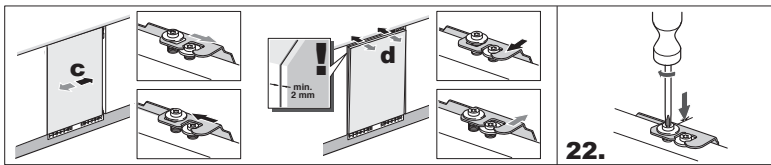
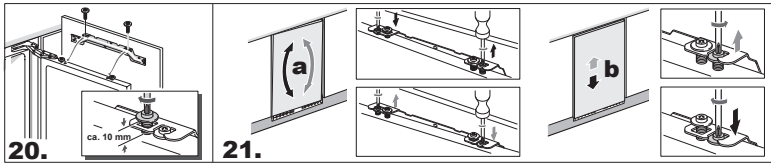
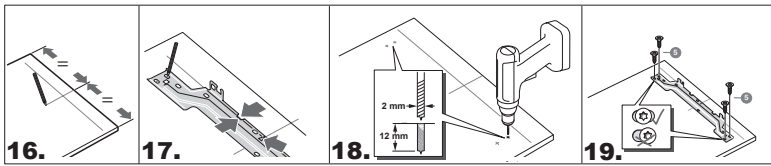
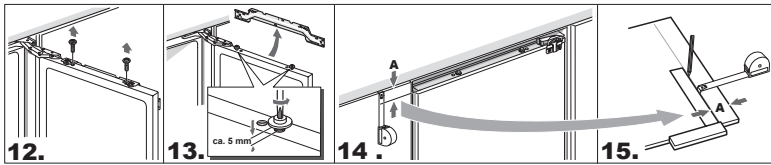
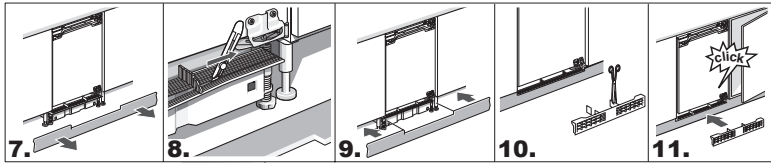
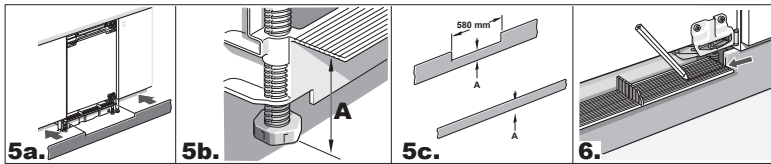
Deklarovaná hodnota emise hluku tohoto spotřebiče je 38 dB (A), což představuje váženou hladinu akustického výkonu L_{wa} vzhledem k referenčnímu akustickému výkonu 1pW.

Případné technické změny, tiskové chyby a odlišnosti ve vyobrazení jsou vyhrazeny bez upozornění. Aktuální návod najdete na webových stránkách www.siemens-home.com/cz

Montážní návod

GU 15DA55





Ujištění dovozce o vydání prohlášení o shodě

Vážený zákazníku,

dle § 13, odst.5 zákona č.22/97 Sb. Vás ujišťujeme, že na všechny výrobky distribuované společností BSH domácí spotřebiče s.r.o. našim obchodním partnerům bylo vydáno prohlášení o shodě ve smyslu zákona č. 22/97 Sb a nařízení vlády č.168/1997 Sb., 169/1997 Sb. a 177/1997 Sb. a příslušných nařízení vlády.

Toto ujištění dovozce o vydání prohlášení o shodě se vztahuje na všechny výrobky včetně plynových spotřebičů, které jsou obsaženy v aktuálním ceníku firmy BSH domácí spotřebiče s.r.o.

Prohlášení o hygienické nezávadnosti výrobků

Všechny výrobky distribuované společností BSH domácí spotřebiče s.r.o. a přicházející do styku s potravinami splňují požadavky o hygienické nezávadnosti dle zákona č.258/2000 Sb., vyhlášky 38/2001 Sb. Toto prohlášení se vztahuje na všechny výrobky přicházející do styku s potravinami uvedené v aktuálním ceníku firmy BSH domácí spotřebiče s.r.o.

Záruční podmínky

Na tento uvedený výrobek je poskytována záruční lhůta 24 měsíců (ode dne prodeje).

Základním průkazem práv spotřebitele ve smyslu Občanského zákoníku je pořizovací doklad (paragon, faktura, leasingová smlouva ap.). Pokud byl při prodeji vydán záruční list, je tento součástí výrobku s výrobním číslem uvedeným na přední straně tohoto záručního listu. Zejména v případech delší než zákonné záruční lhůty je proto záruční list jediným průkazným dokladem práv uživatele pro uznání prodloužené záruky. Ve vlastním zájmu ho proto uschovejte. Nedílnou součástí záručního listu je doklad o pořízení (paragon, faktura, leasingová smlouva apod.) Pro případ prodloužené záruční lhůty z důvodu dříve provedených oprav je nutno předložit i opravní listy z těchto oprav.

Bezplatný záruční servis je možno poskytnout jen v případě předložení pořizovacího dokladu nebo v případě prodloužené záruky i vyplněného záručního listu (musí obsahovat druh spotřebiče, typové označení, výrobní číslo, datum prodeje a označení prodávajícího v souladu s § 620 odst. 3 Občanského zákoníku). Záruční list vyplňuje prodejce a je v zájmu spotřebitele zkontrolovat správnost a úplnost uvedených údajů. Záruční list je platný pouze v originálu, na kopie nebude brán zřetel.

Záruční oprava se vztahuje výhradně na závady, které vzniknou průkazně v době platné záruční lhůty, a to vadou materiálu nebo výrobní vadou. Takto vzniklé závady je oprávněn odstranit pouze autorizovaný servis. Uplatnit záruku může spotřebitel u autorizovaného servisu nebo v prodejně, kde byl spotřebič zakoupen. Zvolí-li spotřebitel jiný, než nejbližší autorizovaný servis, bude na něm, aby nesl v souvislosti s tím zvýšené náklady.

Ze záručních oprav jsou vyloučeny zejména tyto případy:

- výrobek byl instalován nebo používán v rozporu s návodem k obsluze, příp. s návodem na montáž
- údaje na záručním listu nebo dokladu o zakoupení se liší od údajů na výrobním štítku spotřebiče
- při chybějícím nebo poškozeném výrobním štítku spotřebiče
- je-li výrobek používán k jinému než výrobcem stanovenému účelu - spotřebič je určen k používání v domácnosti.
- záruka neplatí, je-li výrobek používán k profesionálním nebo komerčním účelům
- mechanické poškození (závady vzniklé při přepravě)
- poškození vzniklá nepozorností, živelnou pohromou nebo jinými vnějšími vlivy (např. vyšším napětím v elektrorozvodné síti, extrémně tvrdou vodou apod.)
- neodborným zásahem, nepovolenými konstrukčními změnami nebo opravou provedenou neoprávněnou osobou
- běžná údržba nebo čištění, instalace, programování, kontrola parametrů výrobku
- opotřebením vzniklé používáním spotřebiče

Rozšířená záruka nad rámec zákona

U spotřebičů (pračky, myčky) sériově vybavených systémem Aqua-Stop (patent fy BSH) je výrobcem poskytnuta záruka na škody způsobené chybou tohoto systému. Na tyto škody poskytneme náhradu soukromému spotřebiteli a to po celou dobu životnosti spotřebiče.

Upozornění pro prodejce

Prodejce je povinen dát zákazníkovi platný prodejní doklad, kde bude uvedeno datum prodeje a označení spotřebiče a na požádání zákazníka je povinen vystavit správně a úplně vyplněný záruční list v den prodeje výrobku. Při případné předprodejní reklamaci je třeba předložit řádně vyplněný reklamační protokol.

„Spotřebič není určený pro používání osobami (včetně dětí) se sníženými fyzickými, smyslovými a nebo mentálními schopnostmi, a nebo s nedostatkem zkušeností a vědomostí, pokud jim osoba zodpovědná za jejich bezpečnost neposkytne dohled a nebo je nepoučila o používání spotřebiče.“

SEZNAM AUTORIZOVANÝCH SERVISŮ DOMÁCÍCH SPOTŘEBIČŮ SIEMENS

Firemní servis + prodej náhradních dílů:

BSH domácí spotřebiče, s.r.o., Pekařská 10b, 155 00 Praha 5

telefon: +420 251 095 546

fax: +420 251 095 559

Firma	Ulice	Město	telefon	mail
Martin Jansta	Tovární 17	280 02 Kolín 5	321723670	janstovi@volny.cz
A PROFI SERVIS s.r.o.	Pražská 83	294 71 Benátky nad Jizerou	603201133	aprofiservis@seznam.cz
ALPHA servis s.r.o.	Purkyňova 101	563 01 Lanškroun	465322747 465320298	servis@alphaobchod.cz; info@alphaobchod.cz
Irena Komárková ml.	Slovanské údolí 31	318 00 Plzeň	724888887 377387406 377387057	servis-ap@volny.cz
Marek Pollet	Vřesinská 24	326 00 Plzeň	377241172 733133300	pollet@volny.cz
B. I. SERVIS	Bergmannova 112	356 04 Sokolov- Dolní Rychnov	608151231	info@klservis.eu
ELMOT v.o.s	Blahoslavova 1a	370 04 České Budějovice	387438911 731583433 387437681	elmoctb@seznam.cz
ELEKTRO Jankovský s.r.o.	nám. Míru 204	388 01 Blatná	383422554 607749068	blatna@jankovsky.cz; elektro@jankovsky.cz
Bekl	Bílková 3011	390 02 Tábor	381256300 381256303	pracky@email.cz
BMK servis s.r.o.	Chýnovská 98	391 56 Tábor - Měšice	800231231	tabor@bmkservis.cz
B. I. SERVIS	Horova 9	400 01 Ústí n./Labem	472734300 603202588	stepankova@biservis.cz; info@biservis.cz
Petr KUČERA	Topolová 1234	434 01 Most	476441914	serviskucera@seznam.cz
RADEK MENCÍK	Proletářská 120	460 02 Liberec 23	482736542 602288130	elektroservis.mencik@seznam.cz
Wh-servis s.r.o.	Žitavská 63	460 11 Liberec 11	774573399	wh-servis@volny.cz
Martin Linhart	Letců 1001	500 02 Hradec Králové	603240252	linhartmartin@volny.cz
A - Z Chlazení	Piletická 45	503 41 Hradec Králové 7	495221313 602661664	info@klimatizace.net
Jan Škaloud	17. listopadu 360	530 02 Pardubice	602405453	jsk@seznam.cz
Servis Černý s.r.o	Mírové náměstí 99	550 01 Broumov	491522881	servis.cerny@tiscali.cz
ALPHA servis s.r.o.	Purkyňova 101	563 01 Lanškroun	465322747 465320298	servis@alphaobchod.cz; info@alphaobchod.cz
VIKI, spol. s r.o.	Majakovského 8	586 01 Jihlava	567303546	viki.servis@iol.cz
Dana Bednaříková	Charbulova 73	618 00 Brno	548530004	petr.bednarik@seznam.cz
Caffe Idea - Blažek	Cacovická 66a	618 00 Brno	541240656	info@caffeidea.cz
Faraheit servis s.r.o.	Kaštanová 12	620 00 Brno	548210358	faraheit.servis@seznam.cz
Karel Veselý	Gagarinova 39	669 02 Znojmo	515246788 515264792	elservisnprodejna@tiscali.cz
Jan Liška	Žďárského 214	674 01 Třebíč	602758214	info@elso-servis.cz
ELEKTRO TREFILIK s.r.o.	Malá strana 286	696 03 Dubňany	518365157 602564967	trefilik@wv.cz
Martin Wlazlo MW	Žerotínova 1155/3	702 00 Ostrava - Moravská Ostrava	602709146 595136057	info@elektroopravna.cz; servis@elektroopravna.cz
Stanislav Novotný	Hoblíkova 15	741 01 Nový Jičín	724269275 556702804	sano@iol.cz
Lumír Majnuš	Bílovecká 146	747 06 Opava 6	724043490 723081976 602282902	mezerova@elektroservis-majnus.cz; hulvova@elektroservis-majnus.cz; vana@elektroservis-majnus.cz
Bosch servis centrum spol. s r.o.	Nábřeží 596	760 01 Zlín	577211029	bosch@boschservis.cz
Elektroservis Živěla	Dolní Novosadská 34	779 00 Olomouc 9	585434844 585435688	servis@elektroserviszivela.cz
ELEKTROSERVIS KOLÁČEK s.r.o.	Polní 20	790 81 Česká Ves u Jeseníku	602767106 774811730 584428208	elektro.kolacek@centrum.cz

S výhradou průběžných změn, aktuální seznam servisů najdete na webových stránkách www.siemens-home.com/cz

Návod na obsluhu

GU 15DA55

Q4ACZ1580

Obsah

Pokyny na likvidáciu	3
Bezpečnostné pokyny a varovanie	3
Zoznámenie so spotrebičom	5
Ovládací panel	5
Dodržiavajte teplotu v miestnosti a vetranie	6
Pripojenie spotrebiča	6
Zapnutie spotrebiča	7
Vybavenie	7
Zmrazovanie a ukladanie zmrazených potravín	8
Max. mraziaca kapacita	9
Zmrazovanie čerstvých potravín	9
Supermrazenie	10
Rozmrazovanie zmrazených potravín	10
Vypnutie a odpojenie spotrebiča	11
Rozmrazovanie a čistenie mrazničky	11
Ako šetriť energiu	11
Prevádzkové zvuky	12
Svojpomocné odstránenie menších porúch	12
Zákaznícky servis	13

Prípadné technické zmeny, tlačové chyby a odlišnosti vo vyobrazení sú vyhradené bez upozornenia.

Pokyny na likvidáciu

Likvidácia obalu

Obal chráni váš spotrebič pred poškodením pri preprave. Všetky použité materiály sú ekologické a môžete ich recyklovať. Pomôžte nám s ochranou životného prostredia tým, že budete obaly likvidovať spôsobom ohľaduplným k životnému prostrediu.

O aktuálnych možnostiach likvidácie sa prosím informujte u svojho predajcu alebo na príslušných miestnych úradoch.

Likvidácia starého spotrebiča

Staré spotrebiče nie sú bezcenným odpadom! Recykláciou starých spotrebičov môžu byť získané cenné suroviny.



Tento spotrebič je označený v súlade s európskou smernicou 2002/96 EG o starých elektrických a elektronických spotrebičoch (Waste

Electrical and Electronic Equipment - WEEE). Smernica ustanovuje rámec pre návrat a recykláciu starých spotrebičov platný v celej EÚ.

Varovanie

Pri starých spotrebičoch:

1. Sieťovú zástrčku vyťahnite zo zásuvky.
2. Sieťový kábel odrežte a spolu so zástrčkou odstráňte.

Tento spotrebič obsahuje chladiace médium a jeho izolácia obsahuje plyny. Chladiace médium a plyny sa musia odborne zlikvidovať. Dbajte na to, aby pred správnu likvidáciu nedošlo k poškodeniu potrubia chladiaceho okruhu.

Bezpečnostné pokyny a varovanie

Skôr ako uvediete spotrebič do prevádzky

Prečítajte si pozorne pokyny na prevádzku a inštaláciu.

Obsahujú dôležité informácie, ktoré sa týkajú inštalácie, používania a údržby spotrebiča.

Celú dokumentáciu uschovajte pre neskoršie použitie alebo pre ďalšieho majiteľa.

Technická bezpečnosť

- Spotrebič obsahuje malé množstvo ekologického, ale horľavého chladiaceho média R600a. Dbajte na to, aby sa pri preprave alebo pri inštalácii nepoškodilo potrubie chladiaceho okruhu. Keby chladiace médium vyteklo, môže sa vznietiť alebo môže dôjsť k poraneniu očí.

Pokiaľ došlo k poškodeniu

- Nepribližujte sa ku spotrebiču s otvoreným ohňom alebo so zápalnými zdrojmi.
- Sieťovú zástrčku vyťahnite zo zásuvky.
- Nechajte miestnosť niekoľko minút dobre vyvetrať.
- Informujte zákaznícky servis.

Čím viac je v spotrebiči chladiaceho média, tým väčšia musí byť miestnosť, kde spotrebič stojí. Vo veľmi malých miestnostiach sa môže v prípade úniku chladiaceho média vytvoriť horľavá zmes plynu a vzduchu.

Na 8 g chladiaceho média musí mať miestnosť minimálny objem 1 m³. Množstvo chladiaceho média nájdete na typovom štítku vo vnútri spotrebiča.

- Výmenu sieťového kábla a ďalšie opravy môže vykonávať iba zákaznícky servis. Neodborné inštalácie a opravy môžu vážne ohroziť užívateľa.
- Nekonzumujte potraviny ihneď po vybratí z mraziaceho priestoru. **Nebezpečenstvo popálenia nízkou teplotou!**

Dôležité informácie na používanie spotrebiča

- Nepoužívajte vo vnútri spotrebiča žiadne ďalšie elektrospotrebiče (napr. ohrievacie telesá, elektrické spotrebiče na výrobu ľadu a pod.).
Hrozí nebezpečenstvo výbuchu!
- Spotrebič NIKDY nerozmrazujte ani nečistite pomocou parného čističa. Para môže vniknúť do elektrických súčastí spotrebiča a spôsobiť tak skrat.
Nebezpečenstvo úrazu elektrickým prúdom!
- Neukladajte do spotrebiča výrobky s horľavými hnacími plynmi (napr. spreje) a výbušné látky.
Hrozí nebezpečenstvo výbuchu!
- Nepoužívajte podstavec, šuplíky, dvierka a pod. na sedenie alebo ako opierku.
- Skôr ako budete spotrebič rozmrazovať a čistiť, vytiahnite sieťovú zástrčku zo zásuvky alebo vypnite poistku. Neťahajte za prívodný kábel, ale priamo za sieťovú zástrčku.
- Fľaše obsahujúce vysokopercentný alkohol skladujte iba poriadne uzatvorené a vo zvislej polohe.
- Dbajte na to, aby sa plastové časti a tesnenie dvierok neznečistilo olejom alebo tukom. Plastové časti a tesnenie dvierok sa potom stávajú porézne.
- Nezakrývajte otvory spotrebiča pre prívod a odvod vzduchu.
- V mraziacom priestore neskladujte tekutiny vo fľašiach a plechovkách (hlavne nápoje s obsahom oxidu uhličitého). Fľaše a plechovky by mohli explodovať!

- Vyhybajte sa dlhšiemu kontaktu s mrazenými potravinami, ľadom alebo rúrkami výparníka. **Nebezpečenstvo popálenia nízkou teplotou!**
- Neodstraňujte námrazu ani primrznuté potraviny nožom ani špicatým predmetom. Mohli by ste poškodiť potrubie chladiaceho okruhu. Keby chladiace médium vyteklo, môže sa vznietiť alebo môže dôjsť k poraneniu očí.

Deti v domácnosti

- Obal a jeho časti nedávajte deťom. Pri skladacích kartónoch a plastových fóliách hrozí zadusenie!
- Nedovoľte deťom, aby sa so spotrebičom hrali!
- Pri spotrebičoch so zámkou na dvierkach nenechávajte kľúče v dosahu detí!

Všeobecné požiadavky

Spotrebič je vhodný:

- na mrazenie potravín,
- na prípravu ľadu.

Tento spotrebič je určený na použitie v domácnosti.

Spotrebič bol odrušený v súlade so smernicou EU 89/336/EHS.

Tesnosť chladiaceho okruhu bola preskúšaná.

Tento spotrebič je v súlade s príslušnými bezpečnostnými pokynmi pre elektrické spotrebiče (EN 60335/2/24).

Zoznámenie so spotrebičom

Obrázky nájdete v zadnej časti návodu, obrázky sú len ilustračné.

Príklady vybavenia

Obrázok 1

- 1 - 5 Ovládací panel
- 6 Mraziace police
- 7 Kalendár zmrazovania *
- 8 Šuplík mraziaceho priestoru
- 9 Mriežka pre prívod a odvod vzduchu
- 10 Ukazovateľ teploty vo dvierkach mraziaceho priestoru *

Ovládací panel

Obrázok 2

1 Volič teploty

Teplotu v mraziacom priestore môžete nastaviť otočením voliča teploty pomocou mince.

Poloha 1: najvyššia teplota

Poloha 7: najnižšia teplota

2 Tlačidlo Zap. / Vyp.

Uvedenie do prevádzky je indikované zelenou kontrolkou.

3 Tlačidlo Super

Slúži pre zapnutie a vypnutie supermrazenia.

Uvedenie do prevádzky je indikované žltou kontrolkou.

Pre vypnutie supermrazenia stlačte tlačidlo supermrazenia.

4 Kontrolka Alarm

Červená kontrolka svieti vtedy, keď je teplota v mrazničke veľmi vysoká, teda pokiaľ hrozí, že sa zmrazené potraviny rozmrazia.

Mimo nebezpečenstva pre zmrazené potraviny môže prechodne svietiť:

- pri uvedení spotrebiča do prevádzky,
- pri vložení väčšieho množstva čerstvých potravín do mrazničky,
- pokiaľ boli dvierka mrazničky veľmi dlho otvorené,
- pri nastavení voliča teploty na vyššiu hodnotu (nižšiu teplotu).

5 Tlačidlo Alarm

Varovný akustický signál zaznie zároveň s rozsvietením červenej varovnej kontrolky. Vypne sa, akonáhle zhasne červená varovná kontrolka alebo keď stlačíte tlačidlo Alarm.

Dodržiavajte teplotu v miestnosti a vetranie

Na typovom štítku spotrebiča je uvedená jeho klimatická trieda. Uvádza rozsah teplôt v miestnosti, pri ktorých je možné spotrebič používať. Typový štítok sa nachádza vo vnútri spotrebiča vľavo dolu.

Klimatická trieda	Prípustná teplota v miestnosti
SN	+10 °C do 32 °C
N	+16 °C do 32 °C
ST	+18 °C do 38 °C
T	+18 °C do 43 °C

Vetranie

Obrázok 3

Prívod a odvod vzduchu v chladiacom agregáte prebieha len cez vetraciu mriežku v podstavci. Vetraciu mriežku NIKDY nezakrývajte a nič pred ňu nestavajte. Inak by musel chladiaci agregát zvýšiť výkon, čo by viedlo k vyššej spotrebe elektrickej energie.

Pripojenie spotrebiča

Po inštalácii spotrebiča na miesto je potrebné minimálne pol hodiny počkať, kým ho uvediete do prevádzky. Počas prepravy môže dôjsť k tomu, že olej obsiahnutý v kompresore natečie do chladiaceho systému.

Pred prvým uvedením do prevádzky umyte vnútro spotrebiča (viď kapitolu Čistenie).

Zásuvka musí byť ľahko prístupná.

Spotrebič pripojte prostredníctvom predpisovo inštalovanej zásuvky na striedavé napätie s napätím 220 – 240 V / 50 Hz. Zásuvka musí byť istená ističom s hodnotou 10 alebo vyššou.

Pri spotrebičoch, ktoré budú v prevádzke v neeurópskych krajinách, je potrebné na typovom štítku overiť, či uvedené napätie a druh prúdu zodpovedá hodnotám vo vašej elektrickej sieti. Typový štítok sa nachádza vo vnútri spotrebiča vľavo dolu. Výmenu poškodeného sieťového kábla môže vykonávať iba odborník s elektrotechnickou kvalifikáciou.

Zapnutie spotrebiča

Stlačte hlavný vypínač **Obr. 2/2**, rozsvieti sa zelená a červená kontrolka (nie pri všetkých modeloch). Zaznie varovný signál (nie pri všetkých modeloch).

Vypnutie varovného signálu

(nie pri všetkých modeloch)

Stlačte tlačidlo pre vypnutie varovného signálu **Obr. 2/5**. Aby mohol pri poruche zaznieť varovný tón, počkajte, kým zhasne červená kontrolka, a potom opäť stlačte tlačidlo pre vypnutie varovného signálu.

Nastavenie teploty

Nastavte teplotu pomocou voliča teploty **Obr. 2/1**. Vyššie nastavenie popisujú nižšie teploty. Odporúčame stredné nastavenie (napr. 3-4).

Pri spotrebičoch s ukazovateľom teploty nastavte volič teploty v každom prípade tak, aby ručička ukazovateľa teploty bola v čiernej zóne **Obr. 4**.

Tipy

- Pokiaľ nie je možné opäť otvoriť dvierka ihneď po uzatvorení mrazničky, počkajte dve až tri minúty, kým dôjde k vyrovnaniu vzniknutého podtlaku.
- Vplyvom chladiaceho systému sa na niektorých miestach mraziacich políc môže rýchle vytvoriť námraza. To **NEMÁ** žiadny vplyv na fungovanie spotrebiča a spotrebu elektrickej energie. Rozmrazovanie je potrebné vykonať iba vtedy, pokiaľ sa na celej ploche mraziacej police vytvorí námraza alebo ľad s hrúbkou viac ako 5 mm.

- Aby nedochádzalo k tvorbe kondenzácie v okolí tesnenia dvierok, sú boky plášt'a spotrebiča mierne vyhrievané.

Vybavenie

Ukazovateľ teploty vo dvierkach spotrebiča

Obr. 4

Na elektrickej sieti nezávislý ukazovateľ teploty označuje dve rozmedzia teplôt.

Čierna zóna – správna mraziaca teplota

Čiarkovaná zóna – veľmi nízka mraziaca teplota

Teplota sa taktiež môže krátkodobo dostať do čiarkovanej zóny v nasledujúcich prípadoch:

- pri zapnutí spotrebiča,
- pri vkladaní čerstvých potravín alebo pokiaľ zostali dvierka spotrebiča veľmi dlho otvorené.

Pri dlhodobom skladovaní zmrazených potravín je potrebné teplotu v každom prípade nastaviť tak, aby sa indikátor (po dlhšom časovom úseku) nachádzal v čiernej zóne.

Pokiaľ sa ukazovateľ teploty nachádza dlhší čas v čiarkovanej zóne, napr. počas výpadku elektrického prúdu, je potrebné skontrolovať, či sa zmrazené potraviny nezačali rozmrazovať.

Mierne rozmrazené alebo úplne rozmrazené potraviny opäť nezmrazujte. Potraviny môžete opäť zmraziť až potom, čo z nich pripravíte hotové jedlo (varením alebo pečením).

Takéto potraviny už neukladajte na celkový maximálny čas uskladnenia.

Mraziaci kalendár

Obr. 5

Aby nedochádzalo ku zníženiu kvality mrazených potravín, je dôležité neprekračovať povolenú dĺžku uskladnenia. Trvanlivosť závisí na druhu zmrazených potravín. Čísla pri symboloch označujú prípustný čas uskladnenia jednotlivých zmrazených potravín v mesiacoch. Venujte pozornosť dátumu výroby alebo dátumu spotreby pri hotovom zmrazenom jedle zakúpenom v obchode.

Výroba ľadových kociek

Obr. 6

Misku na ľadové kocky naplňte z $\frac{3}{4}$ vodou a uložte ju na dno do mraziaceho priestoru. Pevne primrznutú misku na ľad uvoľnite neostrým predmetom (napríklad rukoväťou lyžice).

Aby ste ľadové kocky uvoľnili, mierne misku skrúťte alebo ju krátko podržte pod tečúcou vodou.

Chladiaci akumulátor

Obr. 7

V prípade výpadku elektrického prúdu alebo pri poruche spomalí chladiaci akumulátor ohrievanie uložených zmrazených potravín. Chladiaci akumulátor môžete taktiež vybrať a použiť k prechodnému zachovaniu chladných potravín, napr. v termotaške.

Zmrazovanie a ukladanie zmrazených potravín

Nákup hlboko zmrazených potravín

Obal nesmie byť poškodený.

Skontrolujte čas trvanlivosti potravín.

Teplota chladiaceho priestoru v predajnom boxe musí byť -18°C alebo nižšia.

Hlboko zmrazené potraviny pri prenose domov uložte do termotašky a rýchlo ich uložte do mrazničky.

Ukladanie hlboko zmrazených potravín

- Aby ste zaistili dostatočnú cirkuláciu vzduchu v spotrebiči, zasúvajte mraziace boxy až na doraz.
- Pokiaľ chcete do mraziaceho priestoru uložiť veľké množstvo potravín, môžete potraviny ukladať priamo na mraziace rošty a na dno mrazničky. Aby to bolo možné, vyberte všetky mraziace boxy. Vytiahnite mraziace boxy až na doraz, vpredu je nadvihnite a vyberte **Obr. 8**.

Max. mraziaca kapacita

Potraviny by mali byť čo najrýchlejšie zmrazené. Iba tak zostanú zachované vitamíny, nutričné hodnoty, vzhľad a chuť potravín. Preto neprekračujte maximálnu mraziacu kapacitu spotrebiča.

Údaje, ktoré sa týkajú maximálnej mraziacej kapacity za 24 hodín, nájdete na typovom štítku.

Maximálnu mraziacu kapacitu dosiahnete na hornom mraziacom rošte.

Zmrazovanie čerstvých potravín

Vlastné zmrazovanie potravín

Pokiaľ potraviny zmrazujete sami, používajte iba čerstvé bezchybné potraviny.

Na zmrazovanie sú vhodné nasledujúce potraviny:

Mäso a údeniny, hydina a zverina, ryby, zelenina, bylinky, ovocie, pečivo a koláče, pizza, hotové jedlo, zvyšky jedla, vaječný žĺtok a bielko.

Na zmrazovanie nie sú vhodné nasledujúce potraviny:

Celé vajcia v škrupine, kyslá smotana a majonéza, hlávkový šalát, reďkvičky a cibuľa.

Blanširovanie zeleniny a ovocia

Aby sa zachovala farba, chuť, vôňa a obsah vitamínu C, je vhodné zeleninu a ovocie pred zmrazením blanširovať. Pri blanširovaní sa zelenina a ovocie krátko ponoria do vriacej vody. V kníhkupectve dostanete literatúru o zmrazovaní, kde je opísané aj blanširovanie.

Ukladanie potravín v spotrebiči

Už zmrazené potraviny nesmú prísť do styku s potravinami zmrazovanými. Zmrazené potraviny v prípade potreby premiestnite do mraziacich boxov.

Pri zmrazovaní čerstvých potravín sa teplota v mrazničke môže zvýšiť tak, že červená kontrolka teploty (**obr. 2/4**) začne blikať. To však neznamená nebezpečenstvo pre už zmrazené potraviny. Najneskôr po 24 hodinách je opäť dosiahnutá nastavená teplota.

Aby pri výpadku prúdu alebo pri poruche nedošlo k rýchlemu rozmrazeniu potravín, položte chladiaci akumulátor priamo na potraviny v hornej priehradke.

Využitelná kapacita

Informácie o využiteľnej kapacite nájdete na typovom štítku vo vnútri spotrebiča.

Balenie potravín

Potraviny balte v oddelených porciách zodpovedajúcich dennej spotrebe vo vašej domácnosti. Zeleninu a ovocie rozdeľte na porcie do 1 kg, mäso až do 2,5 kg. Menšie porcie sa rýchlejšie zmrazia a kvalita pri rozmrazovaní a príprave tak zostane zachovaná.

Potraviny vzduchotesne zabaľte, aby nestratili svoju chuť a nevyschli.

Na balenie sú vhodné:

Plastové fólie, vyfukované fólie z polyetylénu, hliníkové fólie a mraziace krabičky. Tieto výrobky zakúpíte v špecializovaných predajniach.

Na balenie sú nevhodné:

Baliaci papier, pergamenový papier, celofán, sáčky do koša, použité nákupné tašky.

Potraviny vložte do obalu, úplne z neho vytlačte vzduch a obal tesne uzatvorte.

Na uzatváranie sú vhodné:

Gumičky, plastové svorky, šnúrky, mrazuvzdorné lepiace pásky a podobne. Sáčky a vyfukované fólie z polyetylénu môžete zvariť prístrojom na zváranie na fólie.

Pred vložením potravín do mrazničky vyznačte na každom zmrazovanom balíčku jeho obsah a dátum vloženia do mrazničky.

Teplé jedlo a nápoje nechajte najskôr vychladnúť na izbovú teplotu, skôr ako ho vložíte do mrazničky.

Supermrazenie

Ak sú už v mrazničke uložené potraviny, je potrebné niekoľko hodín pred vložením väčšieho množstva čerstvých potravín zapnúť supermrazenie. Spravidla stačí 4 - 6 hodín. Pokiaľ však chcete využiť maximálnu mraziacu kapacitu spotrebiča, bude potrebných 24 hodín. Menšie množstvo potravín (do 2 kg) môže byť zmrazené bez funkcie supermrazenia. Pre zapnutie funkcie supermrazenia stlačte tlačidlo supermrazenia (**Obr. 2/3**).

Spustenú funkciu supermrazenia indikuje žltá kontrolka. Chladiaci agregát teraz pracuje bez prerušenia. Teplota v mrazničke dosahuje nízke hodnoty.

Po vložení čerstvých potravín supermrazenia opäť vypnite.

Proces zmrazovania je teraz spotrebičom riadený automaticky pri obmedzenej spotrebe elektrickej energie.

Keď sa ukazovateľ teploty (**obr. 4**) dostane do čiernej zóny, je proces zmrazovania ukončený.

Rozmrazovanie zmrazených potravín

V závislosti na type potravín a zamýšľanom využití môžete zmrazené potraviny rozmrazovať nasledujúcimi spôsobmi:

- pri izbovej teplote,
- v ľadničke,
- v elektrickej rúre, s funkciou horúceho vzduchu alebo bez nej,
- v mikrovlnnej rúre.

Poznámka

Rozmrazené alebo čiastočne rozmrazené potraviny opäť NEZMRAZUJTE. Opäť zmraziť môžete iba potraviny, ktoré boli následne tepelne upravené (varením alebo pečením).

Takéto potraviny už neukladajte na celkový maximálny čas uskladnenia.

Vypnutie a odpojenie spotrebiča

Vypnutie spotrebiča

Stlačte hlavný vypínač **Obr. 2/2**.
Zelená kontrolka zhasne.

Odpojenie spotrebiča

Pokiaľ nebudete spotrebič dlhší čas používať:

- Vytiahnite sieťovú zástrčku alebo vypnite poistku.
- Rozmrazte a vyčistite spotrebič.
- Dvierka spotrebiča nechajte otvorené.

Rozmrazovanie a čistenie mrazničky

Postupujte nasledujúcim spôsobom:

- Vypnite spotrebič a vytiahnite jeho zástrčku zo zásuvky.
- Mraziace boxy s potravinami uložte na chladné miesto. Na potraviny položte chladiaci akumulátor (ak je k dispozícii).
- Vyprázdnite dolný box, aby mohol zachytávať vodu **obr. 9**.
- Aby ste proces rozmrazovania urýchlili, postavte do spotrebiča dva hrnce s horúcou vodou na podložke. Zatvorte dvierka spotrebiča, aby neunikalo teplo.

- Keď sa mraziaci priestor rozmrazí, vylejte z mraziaceho šuplíka vodu. Z dna mraziaceho priestoru odstráňte prípadnú zostatkovú vodu špongiou.
- Mraziaci priestor umyte vodou s trochou prostriedku na umývanie riadu.
- Zapnite spotrebič.



Pozor

Nepoužívajte abrazívne alebo kyselinové čistiace prostriedky a rozpúšťadlá.

Tesnenie dvierok umyte iba čistou vodou a potom ich dôkladne utrite do sucha.

Voda nesmie natiecť do ovládacieho panela.

Diely spotrebiča NIKDY neumývajte v umývačke riadu, mohlo by dôjsť k ich deformácii!

Pri spotrebičoch s vetracou mriežkou v podstavci je možné za účelom čistenia tento panel vybrať. Stlačte svorky vo vetracích otvoroch dolu a súčasne zložte panel podstavca smerom dopredu **obr. 3**.

Ako šetriť energiu

- Spotrebič inštalujte v suchej, dobre vetrateľnej miestnosti tak, aby nebol vystavený priamemu slnečnému svetlu a aby nestál v blízkosti zdroja tepla (ohrievacích telies a pod.).
- Nezakrývajte vetracie otvory spotrebiča.
- Teplé jedlo nechajte najskôr vychladnúť, skôr ako ho do mrazničky vložíte.
- Mrazené potraviny rozmrazujte v ľadničke. Chlad z mrazených potravín tak využijete na chladenie ostatných potravín v ľadničke.

- Pri tvorbe ľadu spotrebič rozmrazte. Hrubá vrstva ľadu zhoršuje chladenie zmrazených potravín a zvyšuje spotrebu elektrickej energie.
- Keď ukladáte potraviny do mrazničky alebo ich z nej vyberáte, otvárajte dvierka spotrebiča na čo najkratší čas. Čím menej sú dvierka otvorené, o to menej sa na mraziacich policiach tvorí ľad.
- Aby pri výpadku prúdu alebo pri poruche nedošlo k rýchlemu rozmrazeniu potravín, vyberte chladiace akumulátory z podnosu mrazničky a položte ich priamo na potraviny v hornej priehradke.

Prevádzkové zvuky

Úplne normálne zvuky

Bručanie – chladiaci agregát pracuje.

Bublanie, syčanie alebo špliechanie – chladiacim potrubím preteká chladiace médium.

Cvkanie – motor sa zapína alebo vypína.

Zvuky, ktoré môžete ľahko odstrániť

Spotrebič nestojí rovno

Vyrovnajete spotrebič pomocou vodováhy tak, aby stál rovno. Aby ste spotrebič vyrovnali, nastavte skrutkovacie nožičky alebo ho podložte vhodným predmetom.

Spotrebič prilieha k nábytku v okolí

Medzi spotrebičom a nábytkom v okolí alebo inými spotrebičmi ponechajte medzeru.

Šuplíky, koše alebo ukladacie priehradky sa kývajú alebo zadrhávajú
Skontrolujte, či sú všetky vyberateľné časti v správnej polohe, prípadne ich vytiahnite a opäť zasuňte.

Nádoby sa dotýkajú

Flaše alebo nádoby od seba mierne odsuňte.

Svojpomocné odstránenie menších porúch

Skôr ako sa obrátite na zákaznícky servis, skontrolujte, či by ste nemohli odstrániť poruchu sami, a to na základe nižšie uvedených informácií.

Pokiaľ pracovníci zákazníckeho servisu prídu za účelom konzultácie, naučujú vám radu, a to aj v prípade, že je spotrebič stále v záruke.

Čo robiť, keď ...

... je teplota v mraziacom priestore veľmi nízka:

- Teplota bola nastavená na veľmi nízku hodnotu.
- Zabudli ste vypnúť supermrazenie (svieti žltá kontrolka). Vypnite supermrazenie.

... nesvieti žiadna kontrolka

Skontrolujte či:

- je spotrebič zapnutý,
- nedošlo k výpadku elektrického prúdu,
- nie je vypnutý domáci istič pre daný elektrický systém,
- je zástrčka spotrebiča poriadne zapojená v zásuvke.

... svieti varovná svetelná kontrolka teploty (červená)

Teplota v mraziacom priestore je veľmi vysoká, pretože:

- Veľmi často otvárate dvierka alebo naraz zmrazujete veľmi veľké množstvo čerstvých potravín.
- Volič teploty bol nastavený na vyššie nastavenie.
- Vetracie otvory sú zakryté.

Potom, čo boli odstránené tieto poruchy, varovná kontrolka teploty po určitom čase zhasne. Pokiaľ NEZHASNE, obráťte sa na zákaznícky servis.

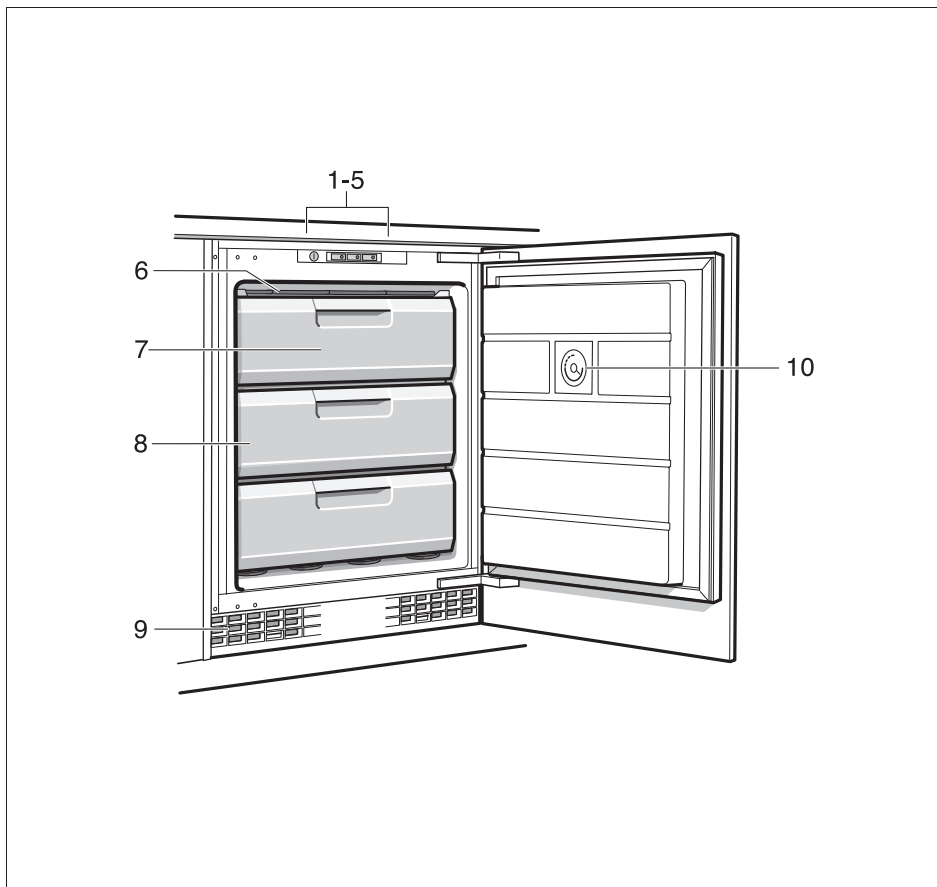
Zákaznícky servis

Adresu najbližšieho servisu nájdete v telefónnom zozname alebo v zozname centier zákazníckeho servisu. Keď budete kontaktovať zákaznícky servis, VŽDY pracovníkom uveďte číslo výrobku (číslo E) a výrobné číslo (číslo FD) príslušného spotrebiča.

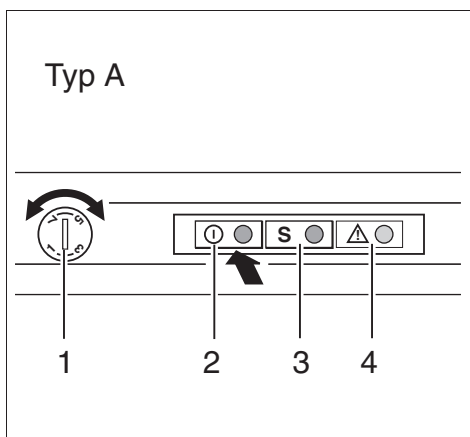
Tieto údaje nájdete na typovom štítku.

Obr. 10.

Pomôžte prosím pracovníkom zákazníckeho servisu uvedením čísla výrobku a výrobného čísla, zabránite tým zbytočnému výjazdu. Tak si ušetríte dodatočné náklady.

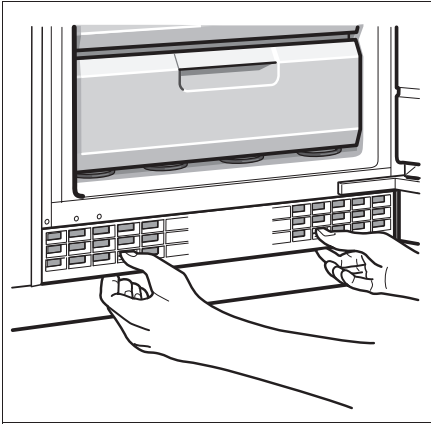


1

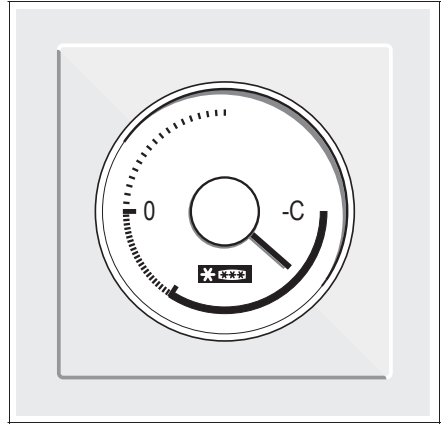


2

Obrázky sú len ilustračné



3



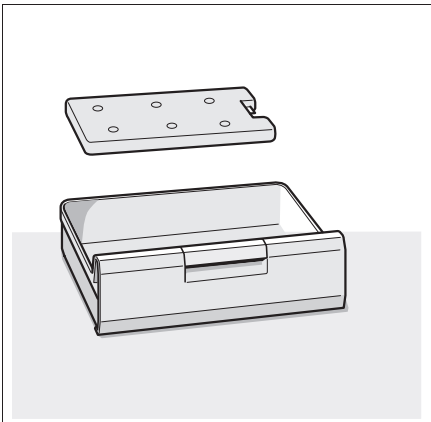
4



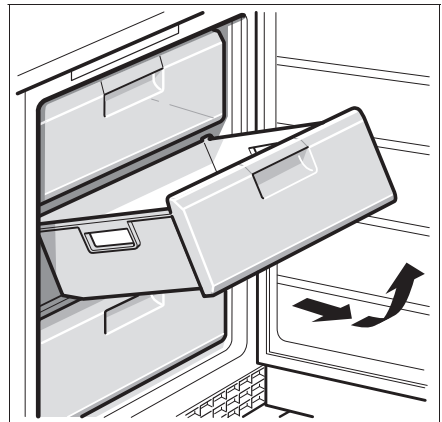
5



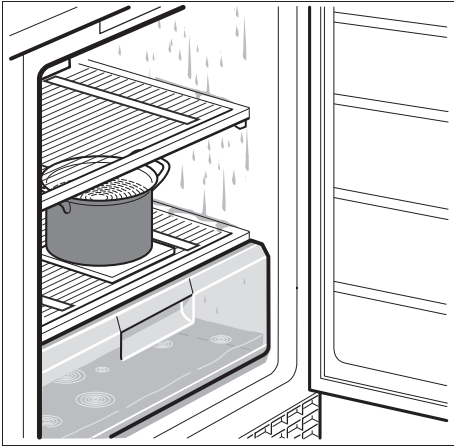
6



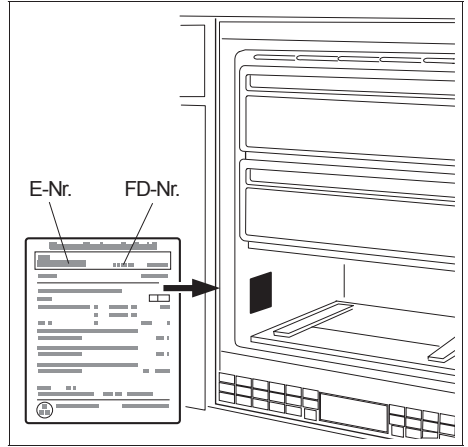
7



8



9



10

Obchodná značka BSH:



Značka		Siemens
Predajné označenie		GU15DA55
Typ spotrebiča ³⁾		8
Trieda energetickej účinnosti (A+++... nízka spotreba el. energie až D... vysoká spotreba el. energie)		A+
Spotreba energie za 365 dní ¹⁾	kWh	193 kWh
Hviezdičkové označenie mraziaceho priestoru		*(***)
Užitočný objem celkom :	l	98 l
z toho: objem chladiacej časti	l	0 l
z toho: objem mraziacej časti	l	98 l
z toho: chladiaca/mraziaca časť	l/l	0 l
Doba skladovania pri vypnutí	hod.	24 h
Mraziaci výkon	kg/ 24hod.	12,0 kg
Klimatická trieda ²⁾		SN-ST
Hlučnosť ⁴⁾	dB (re 1 pW)	38 dB
Vstavaný spotrebič určený na montáž/ spotrebič je určený na skladovanie vína		nie

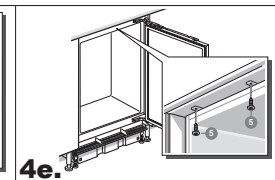
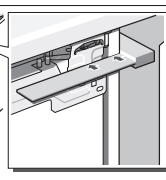
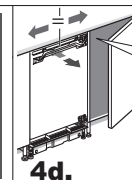
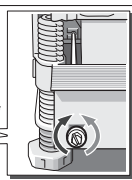
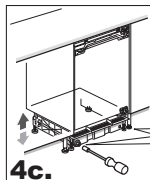
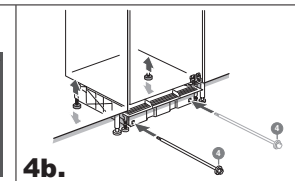
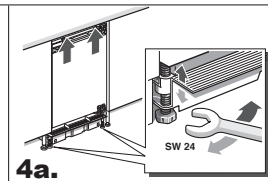
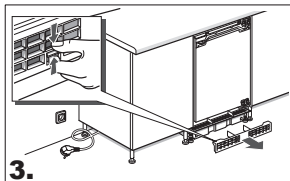
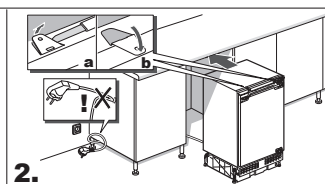
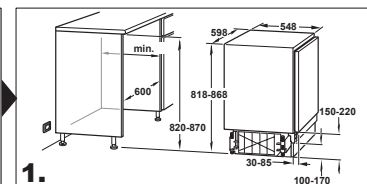
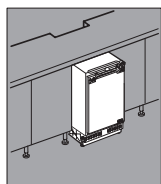
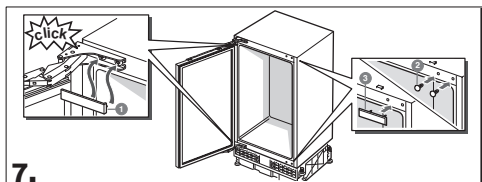
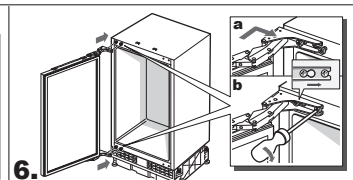
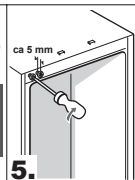
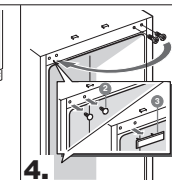
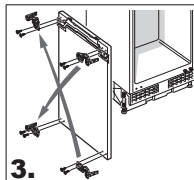
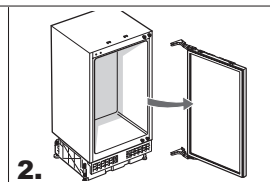
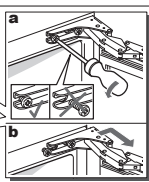
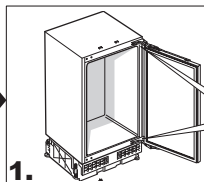
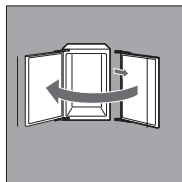
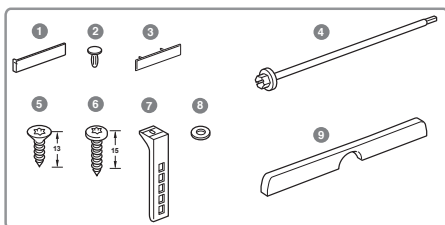
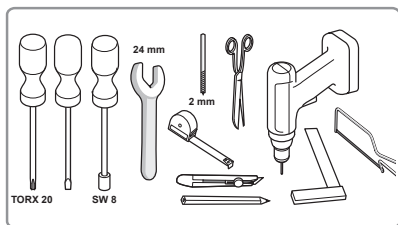
- ¹⁾ Spotreba energie v kWh / rok založená na výsledkoch normalizovanej skúšky na dobu 24 hod. Skutočná spotreba energie závisí od spôsobu použitia a postavenia spotrebiča.
- ²⁾ SN: okolité teploty od + 10 °C do +32 °C
 ST: okolité teploty od + 18 °C do +38 °C
 N: okolité teploty od + 16 °C do +32 °C
 T: okolité teploty od + 18 °C do + 38 °C
- ³⁾ 1 = Chladnička bez priestoru s nízkou teplotou
 7 = Chladnička / mrazička s priestormi s nízkou teplotou *(***)
 8 = Skriňová mrazička
 10 = Chladnička s priestormi blízko 0°C
- ⁴⁾ Hlučnosť podľa Európskej normy EN 60704.

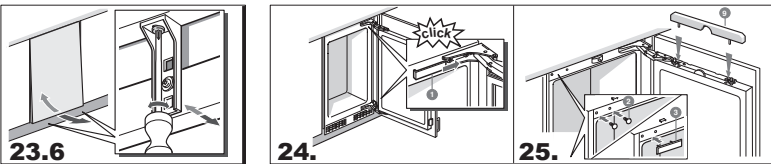
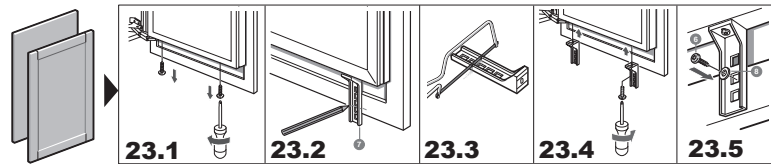
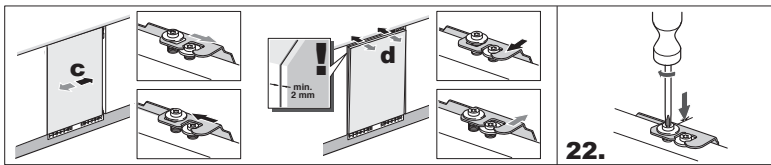
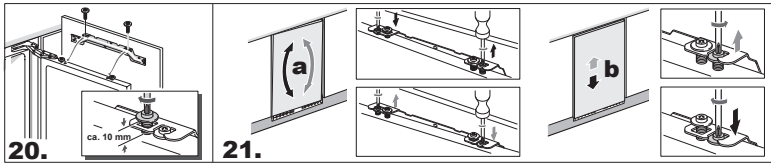
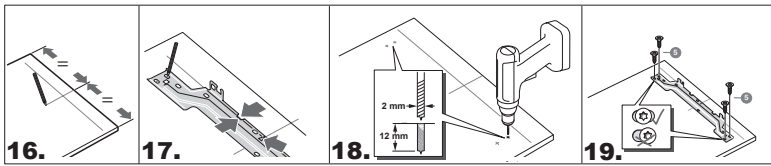
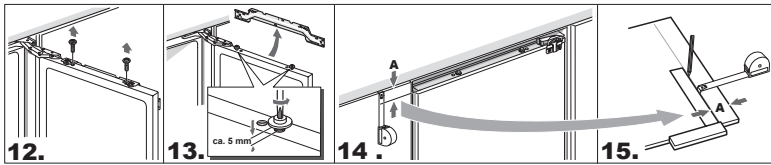
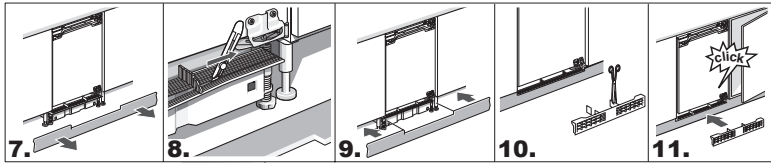
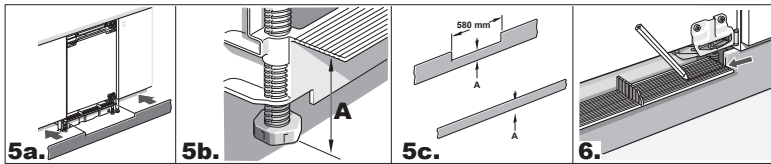
Deklarovaná hodnota emisie hluku tohto spotrebiča je 38 dB (A), čo predstavuje hladinu A akustického výkonu vzhľadom na referenčný akustický výkon 1pW.

Prípadné technické zmeny, tlačové chyby a odlišnosti vo vyobrazení sú vyhradené bez upozornenia. Aktuálny návod nájdete na webových stránkach www.siemens-home.com/sk

Montážny návod

GU 15DA55





Uistenie dovozcu o vydaní prehlásenia o zhode

Vážený zákazník,

Podľa § 13, odst.5 zákona č. 22/97 Zb. Vás uisťujeme, že na všetky výrobky distribuované spoločnosťou BSH domáci spotrebiče s. r. o. našim obchodným partnerom, bolo vydané prehlásenie o zhode v zmysle zákona č. 22/97 Zb a príslušných nariadení vlády.

Toto uistenie dovozcu o vydaní prehlásenia o zhode sa vzťahuje na všetky výrobky vrátane plynových spotrebičov, ktoré sú obsiahnuté v aktuálnom cenníku firmy BSH domáci spotrebiče s. r. o.

Odporúča sa, aby výrobky montoval a uviedol do prevádzky autorizovaný servis, ktorý poskytuje záruku odbornej montáže, predvedenie a preskúšanie výrobku. Montáž a inštalácia spotrebiča, musí byť vykonaná v súlade s vyhláškou ÚBP SR č.508/2009 Z. z. súvisiacich predpisov a noriem v platnom znení. Pred montážou výrobku je nutné, aby boli splnené všetky podmienky pre pripojenie na inžinierske siete podľa platných noriem a podľa návodu na použitie.

Záručné podmienky

- na výrobok sa poskytuje záručná doba 24 mesiacov odo dňa zakúpenia výrobku kupujúcim
- pri reklamácií je podmienkou predložiť platný daňový doklad o kúpe výrobku (napr. pokladničný blok, faktúru a pod.)
- ak je výrobok používaný k inému než výrobcom stanovenému účelu, alebo je výrobok používaný v rámci predmetu obchodnej činnosti, poskytuje sa záručná doba 6 mesiacov odo dňa zakúpenia, nakoľko spotrebiče sú určené výhradne pre použitie v domácnosti
- za vadu výrobku sa nepovažuje jeho nadmerné opotrebovanie a z toho vyplývajúce absencie niektorých pôvodných vlastností, ktoré boli spôsobené napr. zanedbaním bežnej údržby, čistenia, nadmerným používaním výrobku
- záručná doba neplynie po dobu, po ktorú kupujúci nemôže užívať tovar pre jeho vady, za ktoré zodpovedá predávajúci
- ak nebude zistená žiadna závada, na ktorú sa vzťahuje bezplatná záručná oprava alebo bude zistená závada nezavinená výrobcom, hradí náklady spojené s vyslaním servisného technika osoba, ktorá uplatnila nárok na túto opravu
- záručné opravy vykonávajú autorizované servisné strediská podľa zoznamu uvedeného v tomto záručnom liste

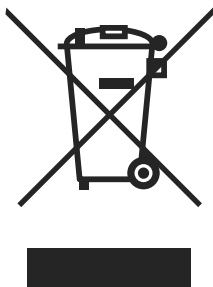
Právo na bezplatnú opravu výrobku na náklady BSH domáci spotrebiče, s.r.o. organizačná zložka Bratislava zaniká, ak:

- je nečitateľný výrobný štítok, alebo na výrobku chýba
- údaje na záručnom liste, prípadne na doklade o predaji sa líšia od údajov uvedených na výrobnom štítku spotrebiča
- výrobok bol namontovaný v rozpore s návodom na montáž, prípadne nebol dodržaný súlad s platnými STN, alebo s návodom na obsluhu
- výrobok bol neodborne namontovaný, alebo nebol uvedený do prevádzky organizáciou oprávnenou v zmysle vyhlášky ÚBP SR č.718/2002 Z. z., platí pre plynové spotrebiče a spotrebiče s elektrickým napájaním 400 V, ako i na spotrebiče dodávané bez elektrického kábla, prípadne bez elektrickej koncovky
- bola vykonaná konštrukčná zmena alebo zásah do výrobku neoprávnenou osobou
- závada na výrobku vznikla použitím neoriginálnych náhradných dielov, alebo príslušenstva
- sa jedná o poškodenie: mechanické, nadmernou záťažou, v dôsledku vodného kameňa, neodborného zapojenia, živelnou pohromou, vonkajšími vplyvmi a pod.



Rozšířená záruka nad rámec zákona

Pri spotřebičoch (práčky, umývačky riadu) sériovo vybavených systémom „AquaStop“, je výrobcom poskytnutá záruka na škody vzniknuté nesprávnou funkciou tohto systému a to po celú dobu životnosti spotrebiča (toto sa nevzťahuje na vlastný aqua-stop). Ak vzniknú škody vodou spôsobené chybou systému „Aqua Stop“, poskytneme náhradu týchto škôd.



Symbol uvedený na výrobku alebo jeho obale upozorňuje na to, že výrobok po skončení jeho životnosti nepatrí k bežnému domácejmu odpadu, ale ho treba odovzdať do špeciálnej zberne odpadu na recyklovanie elektrických alebo elektronických spotrebičov.

Vašou podporou správnej likvidácie pomáhate získať opäť cenné suroviny a chrániť tak životné prostredie. Ďalšie informácie o recyklovaní tohto výrobku získate na miestnom úrade, v zberni odpadu alebo v združení Envidom, ktoré zabezpečuje zber, prepravu, spracovanie, recykláciu a ekologické zneškodňovanie elektroodpadu v zmysle zákona.

Prehlásenie o hygienickej nezávadnosti výrobkov

Všetky výrobky distribuované spoločnosťou BSH domácí spotřebiče s.r.o. a prichádzajúce do styku s potravinami spĺňajú požiadavky o hygienickej nezávadnosti podľa zákona č. 258/2000 Zb., vyhlášky 38/2001 Zb. Toto prehlásenie sa vzťahuje na všetky výrobky prichádzajúce do styku s potravinami uvedené v aktuálnom cenníku firmy BSH domácí spotřebiče s.r.o.

„Spotřebič nie je určený pre použitie osobami (vrátane detí) so zníženými fyzickými, zmyslovými alebo mentálnymi schopnosťami, alebo s nedostatkom skúseností a vedomostí, ak im osoba zodpovedná za ich bezpečnosť neposkytne dohľad a alebo ich nepoučila o používaní spotrebiča.“

Zoznam servisných stredísk

PSČ	Mesto	Adresa prevádzky	Servisné stredisko	Web	E-mail	Telefón 1	Telefón 2
085 01	Bardejov	Partizánska 14	Peter Špik		peter.spik@slovanet.sk	054/4746227	0905400019
811 07	Bratislava	Kazanská 56	Martin Šgasny servis domácich spotrebičov		gaggenau@orangemall.sk	0918 996 988	
841 02	Bratislava	Tňová 38	TECHNO SERVIS BRATISLAVA s r. o.	www.technoservis.sk	technoservis@nextra.sk	02/64483643	0907778406
900 44	Tomašov	1 Mája 19	Viva elektroservis, s. r.o.	www.vivaservis.sk	servis@vivaservis.sk	02/45958855	0905722111
945 01	Komaňo	Mesachá 20	LASER Komaňo spol. s r.o.	www.laser-ko.sk	servis@laser-ko.sk	035/7702868	0915222454
040 01	Košice	Komenského 14	Ing. Ľubor Kolesár Kubiš		kubisservis@mail.t-com.sk	055/6221477	0905894769
071 01	Michalovce	Ul. Obrancov mieru 9	ELEKTROSERVIS VALTIM		valiska.lubomir@stonline.sk	056/6423290	0903855309
949 01	Nitra	Spojovacia 7	EXPRES servis Anna Eimanová		expresservis@naex.sk	037/6524597	0903524108
920 01	Priešťany	Žilinská 47	Domoss Technika a.s.	www.domoss.sk	servis@domoss.sk	033/7744810	033/7742417
088 01	Poprad	Továrenská ul. č.3	TATRACHLAD POPRAD s.r.o.	www.tatrachlad.sk	tatrachlad@tatrachlad.sk	052/7722023	0903906828
080 05	Prešov	Švabská 6895/57A	BARAN servis - Baran Luboš	www.baranservis.sk	baranservis@stonline.sk	051/7721439	0903904572
971 01	Prievidza	V.Clemenčisa 6	ELEKTROSERVIS Pavlíček Peter	www.peterpavlicek-elektroservis.sk	pavlicek.elektroservis@stonline.sk	046/5485778	0905264822
979 01	Rimavská Sobota	Malohornská 2594	N.B.ELEKTROCENTRUM		nbelektrocentrum@stonline.sk	047/5811877	0905664258
034 72	Ružomberok	Liptovská Lužná 496	E servis elektro spotrebičov		elpra@speednet.sk	044/4396413	0905577817
911 08	Trenčín	Matejka Bela 37	Jozef Rožník	www.bshtservis.sk	roznik@bshtservis.sk		0903702458
960 01	Zvolen	Hviezdoslavová 34	STAFEXPRESS-ELEKTROSERVIS		stafexpres.zsvservis@mail.t-com.sk	045/5400798	0905259983
010 01	Žilina	Komenského 38	M-SERVIS Mareš Jaroslav	www.m-servis.sk	mservis@zoznam.sk	04115640627	