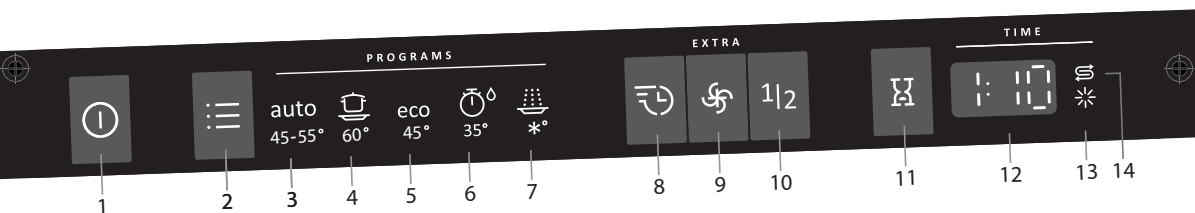


CS

Návod k použití

Myčka
GS54110W
GS54110X
gorenje



- 1 Hlavní vypínač
- 2 Volič programů
- 3 Automatický program
- 4 Intenzivní program
- 5 Úsporné mytí
- 6 Rychlý program
- 7 Predmytí

- 8 SpeedWash
- 9 Extra sušení
- 10 Poloviční náplň
- 11 Odložený start
- 12 Displej
- 13 Indikátor oplachovacího prostředku
- 14 Indikátor soli

Bezpečnostní pokyny	2
Před prvním mytím	3
Naplnění myčky na nádoby	4
Návod k použití myčky	5
Nastavení	8
Údržba a čištění	10
Řešení problémů	12
Montáž	15
Servis	16
Informace pro zkušební ústav	17
Technické informace	20

Bezpečnostní pokyny

Obecné informace

- Přečtěte si návod k použití a uložte ho na bezpečném místě!
- Nikdy myčku na nádobí nepoužívejte k jiným účelům, než je určeno v tomto návodu k použití.
- Nezatěžujte dvířka ani koše myčky ničím jiným, než nádobím.
- Nikdy nenechávejte dvířka myčky otevřená, aby o ně někdo nezakopl.
- Používejte pouze mycí prostředky pro myčky na nádobí!
- Spotřebič mohou používat děti od 8 let i osoby s fyzickým či mentálním postižením, se ztrátou paměti či nedostatkem zkušeností a znalostí. Takové osoby mohou spotřebič užívat buď pod dozorem, nebo musí dostat příslušné pokyny a být srozuměny s případnými riziky. Děti nesmí čištění spotřebiče provádět bez dozoru.
- Na děti se musí dohlédnout, aby si s myčkou nehrály.
- Poškozené síťové kabely může měnit pouze kvalifikovaný elektrikář.
- Myčku používejte pouze v domácím prostředí k mytí nádobí používaného v domácnosti. Jiné použití je zakázáno.
- Nikdy do myčky nevkládejte nádobí se zbytky rozpouštědla, hrozí nebezpečí výbuchu. V myčce se nesmí mýt ani nádobí obsahující popel, vosk nebo maziva.

VAROVÁNÍ!

Nože a ostatní ostré náčiní musí být uloženo v koši na příbory ostřím směrem dolů, nebo vodorovně v ostatních koších.

Instalace

Viz oddíl Montáž.

Bezpečnost dětí

- Myčku vždy zapněte ihned po přidání saponátu.
- Když jsou dvířka myčky na nádobí otevřená, nepouštějte do její blízkosti děti. Uvnitř mohou být zbytky mycího prostředku!
- Nedovolte dětem, aby používaly nebo si hrály s myčkou na nádobí. Buďte zvláště ostražití, pokud jsou otevřená dvířka.

VAROVÁNÍ!

Děti musí být pod dohledem - mycí prostředek je žíravina!

Skladování v zimě / přeprava

- Myčku skladujte na místech s teplotou nad bodem mrazu.
- Vyhněte se přepravě na velkou vzdálenost při mrazivém počasí.
- Myčku přepravujte postavenou, nebo položenou na zadní desku.

Funkce na ochranu proti přetečení

Pokud přesáhne hladina vody v myčce běžnou úroveň, ochrana proti přetečení spustí odčerpávání vody z myčky a vypne přívod vody. Pokud se aktivuje ochrana proti přetečení, zavřete přívod vody a zavolejte servisní oddělení.

Obalový materiál

Roztříďte odpadový materiál podle místních předpisů.

Likvidace

- Až myčka doslouží a bude třeba ji vyhodit, musí se ihned znemožnit její další používání. Vytáhněte napájecí kabel a uřízněte ho co nejbližší u spotřebiče.
- Myčka je vyrobena a označena s ohledem na recyklaci.
- Informace o místě a správném způsobu recyklace vaší myčky získáte na místním úřadě.

Před prvním mytím

Změkčovač vody

Kvalitního umytí lze dosáhnout pouze s oplachem měkkou vodou (s nízkým obsahem minerálů). Tvrdá voda zanechává na nádobí a myčce bílé šmouhy.

Tvrdost vody se určuje podle následujících stupnic: Německá stupnice tvrdosti vody (°dH) a francouzská stupnice tvrdosti vody (°fH). Pokud tvrdost vody ve vaší oblasti přesahuje hodnotu 6°dH (9°fH), vodu je nutné změkčovat. To automaticky provede integrovaný změkčovač vody. Jeho optimální účinnost vyžaduje správné nastavení tvrdosti přírodní vody.

Tvrdost vody ve vaší oblasti zjistíte na místní vodárně.

Nastavení změkčovače vody

Kapitola Nastavení na straně 8 obsahuje popis nastavení změkčovače vody.

Doplňte sůl

Ještě než začnete myčku se změkčovačem vody používat, musíte naplnit zásobník na sůl, aby mohlo ke změkčování docházet automaticky. Používejte hrubozrnnou sůl nebo speciální sůl do myček na nádobí.

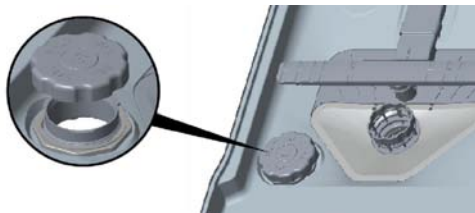
VAROVÁNÍ!

Abyste uvnitř myčky neznikaly rezavé skvrny, mycí program se musí spustit ihned po přidání soli.

Nikdy do přihrádky na sůl nelijte prostředek na mytí nádobí. Tím by se zničil změkčovač vody!

Poprvé postupujte takto:

- 1 Odšroubujte víčko podle obrázku.
- 2 Do plnicího otvoru přihrádky na sůl zasuňte násypku, dodávanou s myčkou. Poprvé nalijte přibližně 1 l vody.
- 3 Potom doplňujte sůl, dokud nebude přihrádka plná, maximálně však 1,5 kg.
- 4 Očistěte veškeré zbytky soli, aby bylo možné víčko pevně přišroubovat.
- 5 Spusťte program a přesvědčte se, že všechna sůl byla z myčky vypláchnuta.



Indikátor doplnění soli

Pokud je třeba doplnit sůl, rozsvítí se na displeji výše uvedený symbol.

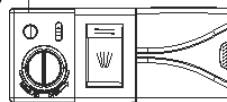
Po vypláchnutí soli, vyšroubujte kryt a doplňte sůl do zásobníku. Poprvé je třeba použít pouze vodu! Vyčistěte do sucha a utáhněte. Spusťte program a přesvědčte se, že všechna sůl byla z myčky vypláchnuta.

Po doplnění může chvíli trvat, než symbol zhasne.

Doplnění oplachovacího prostředku

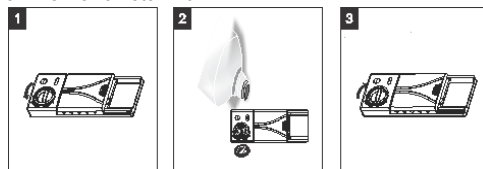
Použijete-li oplachovací prostředek, bude sušení rychlejší a účinnější. Účinnější bude i mytí nádobí, na kterém nezůstane ani skvrnka.

- 1 Otevřete víko přihrádky na oplachovací prostředek.
- 2 Opatrně dolijte mycí prostředek. Když bude zásobník na mycí prostředek plný, indikátor zcela ztmavne. (C)



Očistěte všechna potřísněná místa kolem přihrádky.

- 3 Pevně zavřete víko.



Indikátor doplnění oplachovacího prostředku

Pokud je třeba doplnit oplachovací prostředek, rozsvítí se na displeji výše uvedený symbol.

Po doplnění může chvíli trvat, než symbol zhasne.

Nastavení dávkování oplachovacího prostředku

Dávkování mycího prostředku může být nastaveno od 1 (nízká dávka) do 6 (vysoká dávka). (nastavení od výroby: 4)

Zvyšte dávku oplachovacího prostředku:

- Pokud jsou na nádobí stopy po vodě.

Snížte dávku oplachovacího prostředku:

- Pokud se na nádobí tvoří lepkavý bílý/modrý povlak.
- Pokud se na nádobí tvoří proužky.
- Hromadění pěny. Pokud máte měkkou vodu, měl by se oplachovací prostředek ředit vodou v poměru 1:1.



Naplnění myčky na nádobí

Ekonomické mytí nádobí

- Kvůli úspoře energie nezapínejte myčku, dokud není zcela naplněna.
- Neoplachujte nádobí pod tekoucí vodou. Z nádobí před vložením do myčky pouze oškrábejte větší zbytky jídla.
- Používejte ekologicky šetrný saponát. Přečtěte si na obalu prohlášení o dopadu na životní prostředí!
- Pokud je nádobí pouze mírně zašpiněné, můžete u některých programů zvolit nízkou teplotu.
- Lepších výsledků sušení dosáhnete, když po dokončení programu trochu pootevřete dvířka. (Pokud je myčka vestavná, okolní nábytek či zařízení musejí být odolné vůči kondenzaci.)

Choulostivé nádobí

Pro některé černé nádobí není mytí v myčce bezpečné. To může být z několika důvodů. Některé materiály nejsou odolné proti vysokým teplotám, jiné může poškodit mycí prostředek používaný v myčce.

Koše myčky na nádobí

Myčka je vybavena horním zásobníkem na příbory, horním košem a spodním košem.

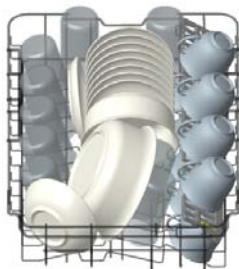
Horní zásobník na příbory

Do horní příhrádky na příbory se vejdou příbory, naběračky, metly, servírovací příbory a podobné nádobí.

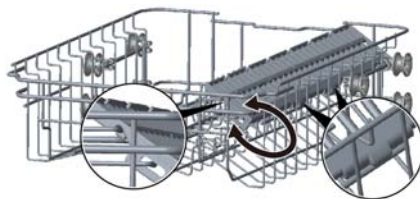


Horní koš

Do horního koše vkládejte sklenice, hrnky, misky, talíře na pečivo a podšálky. Všechny znečištěné plochy nádobí by měly směřovat směrem do myčky a směrem dolů! Sklenice na víno se vkládají do police na sklenice na víno a nože do držáku na nože na pravé straně (je-li součástí).



Horní police může být složena nebo rozložena pro lepší ukládání hrnců a pánví. Ujistěte se, že je horní police ve správné poloze, když je složena, tak jak je to ukázáno na obrázku.



Zvedání a spuštění horního koše

Výšku horního koše lze upravit, aby vzniklo více místa na velké náčiní v horním nebo dolním koši. Výška horního koše může být nastavena tak, že zvednete koš do horní polohy a zatlačíte na rukojeť stejně jako na obrázku níže:

poloha dole



poloha nahoře



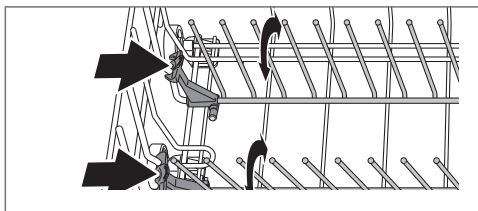
Dolní koš

Do dolního koše vkládejte talíře, servírovací misky, hrnce a příbory (v koši na příbory).



Sklápěcí držáky

Při mytí hrnců sklopte dolů skládací nosníky (držáky na talíře). Skládací nosníky uvolníte tak, že stisknete západky směrem dovnitř, abyste mohli upravit jejich polohu.



Návod k použití myčky

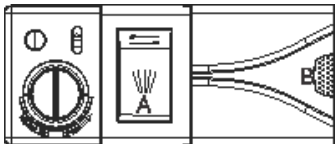
UPOZORNĚNÍ!

Vložte nádobí do myčky tak, aby jej mohla omývat oplachovací voda. To je důležité zejména v případě plastů.

Zkontrolujte, zda se ostřikací ramena mohou volně otáčet.

Přidávání mycího prostředku

Přidejte mycí prostředek do přihrádky na mycí prostředek. Příkladně víko a zatlačte, dokud na místě nezapadne. Pokud je nádobí značně uspiněno, přidejte dávku přidavného mycího prostředku do předmycího zásobníku pro přidavný mycí prostředek. Tento mycí prostředek začne působit v průběhu předmycí fáze. V případě dotazů ohledně přidavného mycího prostředku, kontaktujte, prosím, výrobce takového prostředku.



A Umístění mycího prostředku pro hlavní cyklus čištění

B Přihrádka pro hlavní čistící prostředek

Mycí prostředek se přidává podle tvrdosti vody.

Dodržujte pokyny na obalu mycího prostředku. Tato myčka na nádobí je vybavena změkčovačem vody, požívejte tedy dávkování mycího a oplachovacího prostředku pro měkkou vodu.

Použití většího množství mycího prostředku může vést k menší účinnosti mytí a zároveň představuje větší zátěž pro životní prostředí.

UPOZORNĚNÍ!

Používejte pouze mycí prostředky pro myčky na nádobí! Tekuté saponát na nádobí se nesmí používat, protože tvoří pěnu, která brání myčce v efektivním provozu.

Tablety pro myčky na nádobí

Pokud je problém zavřít víčko dávkovače, tabletu rozlomte. Pokud je víčko těsně uzavřené a nelze jej správně otevřít, je zde nebezpečí, že se mycí prostředek nebude správně uvolňovat.

Přečtěte si doporučení výrobce na balení kvůli určením místům pro vložení tablet (např. do koše pro příbor, zásobníky pro mycí prostředky, atd.).

UPOZORNĚNÍ!

Použití tablet pro myčky se nedoporučuje pro krátké programy (kratší než 75 minut). Použijte raději práškový nebo tekutý mycí prostředek pro myčky na nádobí.

3 v 1 / vícesložkový mycí prostředek

U těchto výrobků si pečlivě přečtěte pokyny. Pokud vám cokoli není jasné, obraťte se na výrobce mycího prostředku.

V kapitole Nastavení najdete postup k aktivaci tablety (3 v 1/vícesložkový mycí prostředek). Nezapomeňte, že je nutné vložit sůl do přihrádky na sůl. Nejste-li spokojeni s výsledky mytí nádobí či sušení, deaktivujte nastavení tablety (3 v

1/vícesložkový mycí prostředek) a doplňte sůl, mycí prostředek a oplachovací prostředek. Viz kapitol Před prvním mytím.

ⓘ Hlavní vypínač

Stiskněte a držte síťový spínač, dokud se nerozsvítí displej.

☰ PROGRAMS - Výběr programu

Jednou nebo vícekrát stiskněte volič programů, dokud se symbol požadovaného programu neaktivuje.

auto

45-55° Automatický program

Myčka auto odhadnout, jak špinavé je nádobí, a podle toho upraví spotřebu a teplotu vody. Po první instalaci se musí program spustit pětkrát, dokud se plně nepřizpůsobí a nepodává nejlepší výsledky.



60° Intenzivní program

Program pro velmi špinavé nádobí, jako jsou pánve, kastrolky a nádobí na pečení. Je také vhodný k mytí nádobí s velmi vysokými nároky na hygienu, jako jsou kojenecké lahve a kuchyňská prkýnka. Pokud toto nádobí myčku zcela nezaplní, můžete přidat talíře apod.

ECO

45° Úsporné mytí

Tento program je určen k mytí běžně znečištěného nádobí a jedná se o neúčinnější program ve smyslu kombinované spotřeby energie a vody.



35° Rychlý program

Tento program se používá na mírně zašpiněné sklenice a porcelán, např. na šálky od kávy.

V kombinaci s programem SpeedWash se dosáhne zkrácení (15 minut).



*° Predmytí

Používá se pro oplachování nádobí, zatímco čekáte, než se myčka zcela naplní.

EXTRA - Výběr voleb

Příslušná volba se vybírá stisknutím daného tlačítka volby tak, aby došlo k aktivaci. Dostupné volby se mezi programy liší a některé volby nelze kombinovat (dostupné volby tlumeně svítí).



SpeedWash

Tato možnost zkrátí délku programu, ale spotřebuje více energie a vody.

Extra sušení

Pokud aktivujete tuto možnost, vyšší teplota při finálním oplachování zlepší výsledky sušení. Spotřeba energie se nepatrně zvýší.

1|2 Poloviční náplň

Tato možnost přizpůsobí mycí program na poloviční náplň myčky, tzn. že spotřebuje méně energie a vody.

Odložený start

Pokud zvolíte Odložený start, myčka se spustí za 1 až 24 hodin po zavření dvířek.

- 1 Jedním stisknutím tlačítka aktivujete Odložený start. Několikerým stisknutím tlačítka - nebo jeho podržením - nastavíte požadovaný počet hodin.
- 2 Zavřete dvířka a myčka bude odpočítávat po hodinách a spustí se podle zvoleného odkladu.

Pokud chcete zrušit možnost Odložený start, otevřete dvířka a podržte stisknutý hlavní vypínač, dokud displej nezhasne.

Zapněte myčku

Zavřete dvířka a spusťte myčku. Je-li hlavní vypínač myčky zapnutý, po zavření dvířek se program spustí automaticky.

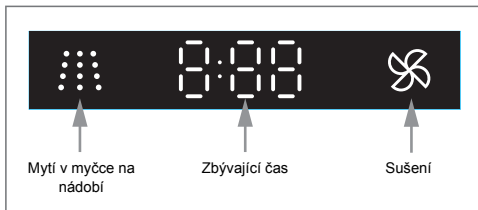
TIME - Zbývajcí čas

Jakmile vyberete program a příslušné možnosti, zobrazí se čas, jak dlouho program naposledy trval.

Jakmile spustíte myčku, na displeji se zobrazí zbývajcí čas programu. Zbývajcí čas se aktualizuje po ohřevu vody na finální oplachování.

Tento údaj se někdy může poněkud lišit v závislosti na teplotě přírodní vody, množství nádobí, okolní teplotě a jiných faktorech.

Přední displej



Zastavení nebo změna programu

Pokud chcete změnit program po spuštění myčky, otevřete dvířka a podržte stisknutý hlavní vypínač, dokud displej nezhasne. Pokud se otevře víko zásobníku na saponát, přidejte saponát. Potom stiskněte hlavní vypínač, zvolte nový program a zavřete dvířka.

Potřebujete přidat další nádobí?

Otevřete dvířka. Myčka se automaticky zastaví. Přidejte nádobí a zavřete dvířka. Myčka bude po chvíli pokračovat v chodu programů.

Jak dosáhnout nejlepších výsledků při sušení

- Myčku zcela naplňte.
- Vložte nádobí do myčky tak, aby jej mohla omývat oplachovací voda. To je důležité zejména v případě plastů.
- Doplněte oplachovací prostředek nebo zvýšte jeho dávkování.
- Aktivujte volbu Extra sušení.
- Po skončení programu pootevřete dvířka.
- Nádobí nechte před vyjmutím z myčky zchladnout.

Po ukončení programu

Myčka se automaticky vypne po dokončení programu. Vypněte vodovodní kohoutek po každém použití.

Pokud došlo k vypnutí myčky stiskem hlavního vypínače nebo v důsledku výpadku napájení

Pokud nebyl mycí program dokončen, bude pokračovat v chodu po obnovení napájení.

UPOZORNĚNÍ!

Je nebezpečné otvírat dveře v průběhu umývání, protože Vás může horká voda opařit.

Přehled programů

PROGRAMS - Program	Prostor pro mycí prostředek 1 / 2 (ml)	EXTRA - Volby	Předmyváání	Hlavní mytí	Počet oplachování	Finální oplachování	Hodnoty spotřeby ¹⁾		
							Doba mytí nádobí (cca h:min)	Spotřeba energie (přibl. kWh)	Spotřeba vody (l)
Automatický program	3/ 22		1	45-55 °C	1	65 °C	2:30	0,9-1,3	9,5-13
Intenzivní program	3/ 22		1	60 °C	2	70 °C	2:45	1,4	16,5
Úsporné mytí ²⁾	3/ 22		1	45 °C	1	65 °C	3:10	0,74	9
Rychlý program	--- / ---			35 °C	2	35 °C	0:20	0,34	10
Předmytí	--- / ---		1			--- °C	0:15	0,02	3,5

1) Hodnoty spotřeby jsou velmi závislé na teplotě přívodní vody, okolní teplotě, velikosti náplně, zvolených funkcích a dalších faktorech.

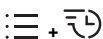
2) Tento program mytí nádobí je standardní cyklus mytí, který byl použit k získání údajů o spotřebě na štítku. Je určen k mytí běžně znečištěného nádobí a jedná se o neúčinnější program ve smyslu kombinované spotřeby energie a vody.

Nastavení

Otevření menu nastavení:



1. Nejprve otevřete dvířka. Vypněte myčku. Podržte stisknutý hlavní vypínač, dokud se displej nerozsvítí.



2. Do 10 sekund:

- Stiskněte volič programu a tlačítko možnosti SpeedWash.

3. Na displeji se zobrazí menu nastavení (aktuální nastavení a aktuálně nastavená hodnota).

(Menu ukončíte jeho procházením nebo stiskem hlavního vypínače.)

Procházení menu nastavení:



Nyní můžete upravit následující nastavení:

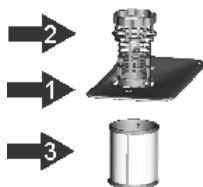
Nastavení	Volby																																					
2. Tvrdost vody	2:00 - 2:09	<p>Nastavení změkčovače vody. Správné nastavení v závislosti na tvrdosti vody naleznete v následující tabulce.</p> <table border="1"> <thead> <tr> <th>°dH</th> <th>°fH</th> <th></th> <th>°dH</th> <th>°fH</th> <th></th> </tr> </thead> <tbody> <tr> <td>0-5</td> <td>0-9</td> <td>2:00</td> <td>20-24</td> <td>35-43</td> <td>2:05</td> </tr> <tr> <td>6-8</td> <td>10-14</td> <td>2:01</td> <td>25-29</td> <td>44-52</td> <td>2:06</td> </tr> <tr> <td>9-11</td> <td>15-20</td> <td>2:02</td> <td>30-39</td> <td>53-70</td> <td>2:07</td> </tr> <tr> <td>12-14</td> <td>21-25</td> <td>2:03</td> <td>40-49</td> <td>71-88</td> <td>2:08</td> </tr> <tr> <td>15-19</td> <td>26-34</td> <td>2:04</td> <td>50+</td> <td>89+</td> <td>2:09</td> </tr> </tbody> </table> <p>Nezapomeňte zásobník na sůl naplnit solí poté, co nastavíte změkčovač vody na 2:01 - 2:09.</p> <p><i>Nepřevyšuje-li tvrdost přírodní vody 6°dH (9°fH), zvolte možnost 2:00. Změkčovač vody se deaktivuje a sůl nebude zapotřebí.</i></p>	°dH	°fH		°dH	°fH		0-5	0-9	2:00	20-24	35-43	2:05	6-8	10-14	2:01	25-29	44-52	2:06	9-11	15-20	2:02	30-39	53-70	2:07	12-14	21-25	2:03	40-49	71-88	2:08	15-19	26-34	2:04	50+	89+	2:09
°dH	°fH		°dH	°fH																																		
0-5	0-9	2:00	20-24	35-43	2:05																																	
6-8	10-14	2:01	25-29	44-52	2:06																																	
9-11	15-20	2:02	30-39	53-70	2:07																																	
12-14	21-25	2:03	40-49	71-88	2:08																																	
15-19	26-34	2:04	50+	89+	2:09																																	

Nastavení	Volby	
3. TAB (mycí prostředek 3-v-1 / vše-v-jednom)	3:00 (Vyp) 3:01 (Zap)	<p>Toto nastavení lze aktivovat při použití mycího prostředku 3-v-1 / vše-v-jednom. Mycí program se automaticky přizpůsobuje, aby vždy poskytoval ty nejlepší výsledky při mytí i sušení. Při aktivaci tohoto nastavení není nutné přidávat leštidlo, protože tato volba vypíná jeho dávkování. Snižuje také množství přidávané soli do změkčovače vody. Nezapomeňte, že je nutné vložit sůl do zásobníku na sůl.</p> <div data-bbox="654 399 1098 449" style="border: 1px solid black; background-color: #e0e0e0; padding: 2px;"> <p>UPOZORNĚNÍ!</p> </div> <div data-bbox="654 449 1098 617" style="border: 1px solid black; padding: 2px;"> <p>Základem pro dosažení dobrých výsledků mytí je vyzkoušet, který typ mycího prostředku, nebo vícesložkového mycího prostředku nejlépe odpovídá vašim požadavkům! Pozorně si přečtěte pokyny ke správnému použití na obalu mycího prostředku. Návody k použití i ostatní informace na obalu mycího prostředku vždy dodržujte!</p> </div>
4. Hlasitost bzučáku	4:00 - 4:01	Myčka na nádobí používá bzučák k indikaci dokončení programu nebo nastalé závady.

Údržba a čištění

Filtrovací systém

Filtr zabraňuje větším zbytkům jídla nebo jiným předmětům, aby se dostaly do čerpadla. Zbytky mohou blokovat filtr, proto musí být v tomto případě odstraněny.



Filtrovací systém se skládá z hrubého filtru, plochého filtru (hlavní filtr) a mikrofiltru (jemný filtr).

- 1 Hlavní filtr**
Částečky jídla a špíny, které uvízly v tomto filtru, jsou rozdrceny speciální tryskou v dolním ostříkovacím rameni myčky a smyty do odtoku.
- 2 Hrubý filtr**
Větší části, jako jsou kusy kostí nebo skla, které by mohly blokovat odtok, uvíznou v hrubém filtru. Pro odstranění částí, které filtr zachytil, jemně stiskněte uzávěr na vrchu filtru a vytáhněte jej ven.
- 3 Jemný filtr.**
Tento filtr zachytává zbytky špíny a jídel v odčerpávací části a zabraňuje jim, aby se znovu dostaly na nádobí v průběhu mycího cyklu.

Montáž filtru

Filtr důkladně odstraňuje částečky jídla z mycí vody, umožňující jí, aby se recyklovala v průběhu cyklu. Pro nejlepší výkon a výsledky musí být filtr pravidelně čistěn. Z tohoto důvodu je dobré odstranit větší částečky jídla po každém mycím cyklu prostřednictvím propláchnutí půlkruhového filtru a držadla pod tekoucí vodou. Pro vyjmutí filtračního zařízení potáhněte držadlo směrem nahoru.

1. Otočte filtrem proti směru hodinových ručiček.
2. Zvedněte namontovaný filtr nahoru.

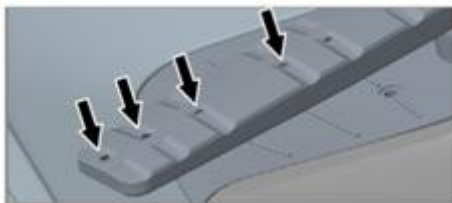
UPOZORNĚNÍ!

Myčka na nádobí se nesmí používat, pokud nejsou filtry na místě!

Na výsledek mytí může mít vliv nesprávné usazení hrubého filtru.

Ostříkovací ramena

Otvory a ložiska se někdy mohou zablokovat. Veškeré zbytky odstraňte pomocí jehly nebo ostrého předmětu. Ostříkovací ramena mají otvory i na spodní straně.



Čištění si můžete usnadnit odmontováním ostříkovacích ramen. Nezapomeňte je poté řádně namontovat zpět na místo.

Dolní ostříkací rameno

- Dolní ostříkací rameno uvolníte tak, že jej vytáhnete přímo vzhůru.



Horní ostříkací rameno

- 1 Vytáhněte horní koš.

- 2 Odmontujte z horního koše ostříkovací rameno, a to tak, že proti směru hodinových ručiček odšroubujete jeho ložiska.



Dvířka

Při čištění lemu kolem dvířek používejte pouze lehce navlhčený hadřík (v případě potřeby s trochou čisticího prostředku).

Vodní kámen

Mycí prostor myčky je z nerezové oceli a při běžném používání zůstává čistý. Pokud však používáte tvrdou vodu, může se v myčce usazovat vodní kámen. Pokud k tomu dojde, spusťte program Intenzivní program se dvěma lžícemi kyseliny citrónové v prostoru pro mycí prostředek (myčka je bez nádobí).

Přední panel

Tlačítka udržujte v čistotě a chraňte je před mastnotou. Otírejte je suchým nebo lehce navlhčeným hadříkem. Nikdy nepoužívejte čisticí prostředky – mohou poškodit povrch. Před čištěním tlačítek myčku vypněte hlavním vypínačem, aby nedošlo k nechtěné aktivaci tlačítek.

Řešení problémů

Zobrazení chyby na displeji		Potřebné kroky
E1	Chyba v přívodu vody	Zkontrolujte, jestli je kohout pro přívod vody otevřený. Zkontrolujte, jestli není vnější filtr přívodní hadice blokván. Jestli problém přetrvává, kontaktujte servisní středisko.
E3	Nedosažení požadované teploty	Kontaktujte servisní středisko.
E4	Přeplnění	Uzavřete kohout pro přívod vody a kontaktujte servisní středisko.

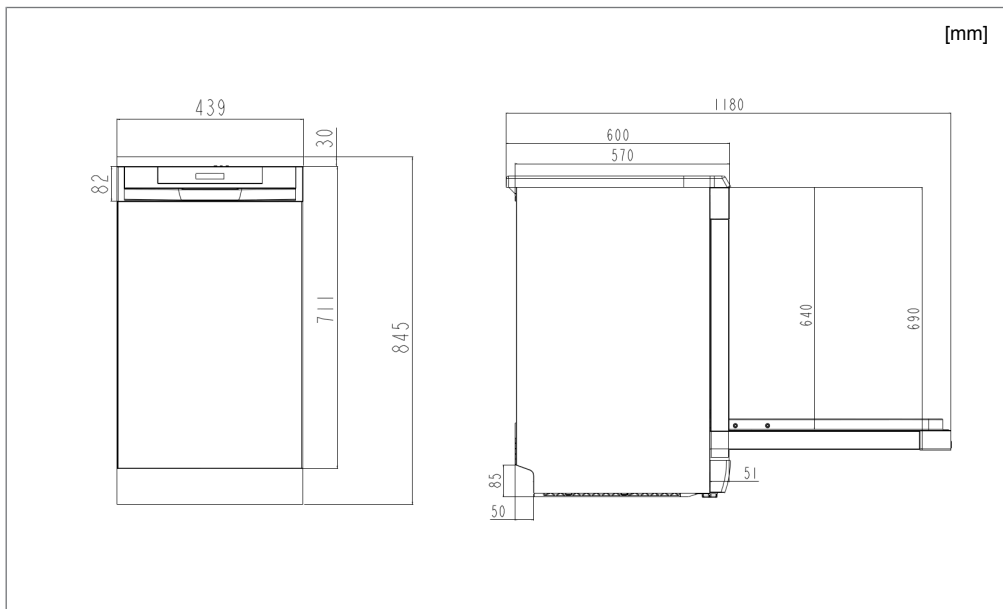
Chybové hlášení vymažete stiskem libovolného tlačítka.

Problém	Možné příčiny	Řešení
Tlačítka nereagují na stisknutí.	Stiskli jste tlačítka příliš brzy po otevření dvířek.	Chvilí počkejte a zkuste to znovu.
	Tlačítka jsou znečištěná.	Otřete tlačítka suchým nebo lehce navlhčeným hadříkem.
	Dvířka jsou zavřená.	Otevřete dvířka. Tlačítka reagují, pouze pokud jsou otevřená dvířka.
Nelze zavřít dvířka.	Košé nejsou správně umístěné.	Zkontrolujte, zda jsou koše správně vodorovně umístěné. Zkontrolujte, zda nádobí nebrání správnému zasunutí koše na místo.
Myčka se nespustí.	Dvířka nejsou řádně zavřená.	Zkontrolujte.
	Otevřeli jste myčku za účelem přidání nádobí, zatímco program stále běží.	Zavřete dvířka a vyčkejte. Myčka po chvíli naváže na spuštěný program.
	Spálila se pojistka / vyskočil jistič.	Zkontrolujte.
	Zástrčka není zasunuta do zásuvky.	Zkontrolujte.
	Vodovodní kohoutek je zavřený.	Zkontrolujte.
	Přetečení/úniky vody.	Zkontrolujte.
	Z myčky je slyšet vrčivý zvuk (vypouštěcí čerpadlo) a nepřestává ani po vypnutí síťového spínače.	Zavřete vodovodní kohoutek. Vytáhněte zástrčku ze zásuvky a zavolejte servisní oddělení.
	Zkontrolujte, zda nebyla vybrána volba Odložený start.	Podržte stisknutý hlavní vypínač, dokud displej nezhasne, pokud chcete zrušit možnost Odložený start. Znovu zapněte myčku.

Problém	Možné příčiny	Řešení
Nádobí není čisté.	Ostříkáč rameno se neotáčí.	Vyjměte rameno a vyčistěte ho. Zkontrolujte, zda nádobí neblokuje ostříkáč ramena.
	Mycí prostředek je starý. Mycí prostředek není trvanlivý výrobek.	Vyhňte se velkým balením.
	Nesprávné dávkování mycího prostředku.	Dávkujte podle tvrdosti vody. Příliš mnoho nebo příliš málo mycího prostředku vede ke zhoršení kvality mytí.
	Mycí program je příliš slabý.	Zvolte výkonnější program.
	Nádobí je nesprávně uložené.	Nepřikrývejte porcelán velkými mísami apod. Nedávejte vysoké sklenice do rohů koše.
	Sklenice a hrnky se během programu převrátily.	Ukládejte nádobí tak, aby bylo stabilní.
	Filtr není správně připevněn.	Zašroubujte filtr pevně na místo. Viz oddíl Údržba a čištění.
Skrvny na nerez a stříbře.	Některé potraviny, jako hořčice, majonéza, citron, ocet, sůl a omáčky mohou na nerezovém nádobí při delším působení zanechat skvrny.	Pokud myčku nespustíte ihned, tento typ potravin opláchněte. Případně použijte program Predmytí.
	Každá nerezová ocel může na stříbře zanechat skvrny, pokud tyto kovy během mytí přijdou do styku. Skvrny na nádobí může zanechávat i hliník.	Stříbrné a nerezové náčiní nesmí během mytí přijít do styku.
Na nádobí jsou skvrny nebo povlak.	Ze změkčovače vody uniká sůl.	Zkontrolujte, zda je víčko přihrádky na sůl pevně dotažené. V opačném případě zavolejte servisní oddělení.
	Nesprávné nastavení změkčovače vody.	Viz oddíl Nastavení.
	Nesprávné nastavení dávkování oplachovacího prostředku.	Viz oddíl Před prvním mytím a Nastavení.
	Prázdné přihrádka na sůl.	Doplňte sůl. Viz oddíl Před prvním mytím.
	Je používán 3 v 1/vícesložkový mycí prostředek a je aktivní nastavení tablety (3 v 1/vícesložkový mycí prostředek).	Deaktivujte nastavení tablety (3 v 1/vícesložkový mycí prostředek) a doplňte sůl a oplachovací prostředek.
	Příliš vysoká teplota a/nebo příliš vysoké množství mycího prostředku může nalepat křišťálové sklo. Toto naneštěstí nelze spravit, lze tomu pouze předcházet.	Křišťálové sklo myjte při nízkých teplotách a s malým množstvím mycího prostředku. Kontaktujte výrobce mycího prostředku.
Na nádobí se tvoří lepkavý bílý/modrý povlak.	Je nastaveno příliš vysoké dávkování oplachovacího prostředku.	Snižte množství. Viz oddíl Před prvním mytím a Nastavení. Pokud máte velmi měkkou vodu, můžete oplachovací prostředek ředit vodou v poměru 1:1.
Po mytí zůstávají skvrny.	Rtěnku a čaj může být těžké umýt.	Použijte mycí prostředek s bělicí přísadou.

Problém	Možné příčiny	Řešení
Řinčení během mytí v myčce.	Nádobí není správně uložené, nebo se netočí ostříkací ramena.	Zkontrolujte, zda je nádobí pevně uložené. Otočením ostříkacích ramen se ujistíte, že je nic neblokuje.
V myčce zůstává voda.	Ucpaná vypouštěcí hadice.	Pokud je vypouštěcí hadice připojena k sifonu kuchyňského dřezu, odpojte ji. Zkontrolujte, zda se v hadici nezaklesly zbytky jídla. Má kónická přípojka vnitřní průměr nejméně 14 mm?
	Zauzlení vypouštěcí hadice.	Zkontrolujte, zda není hadice zauzlovaná, nebo zda nemá ostré ohyby.
	Filtry jsou ucpané.	Vyčistěte hrubý i jemný filtr.
	Zbytky ve vypouštěcí hadici.	Vyčistěte vypouštěcí hadici. Viz oddíl Údržba a čištění.
Nepříjemný pach v myčce.	Nečistoty kolem těsnění a v rozích.	Vyčistěte pomocí kartáče na nádobí a nepěnivého čisticího prostředku.
	Delší dobu byly používány programy s nízkou teplotou.	Jednou měsíčně spusťte program s vyšší teplotou.
Nádobí není dostatečně suché.	Příliš nízký výkon sušení.	Aktivujte volbu Extra sušení.
	Myčka není zcela naplněná.	Myčku zcela naplňte.
	Musí se doplnit oplachovací prostředek, nebo je dávkování příliš nízké.	Doplňte oplachovací prostředek, nebo zvýšte jeho dávkování. Viz oddíl Před prvním mytím a Nastavení.
	Je používán 3 v 1/vícesložkový mycí prostředek a je aktivní nastavení tablety (3 v 1/vícesložkový mycí prostředek).	Deaktivujte nastavení tablety (3 v 1/vícesložkový mycí prostředek) a doplňte sůl a oplachovací prostředek.
		Po skončení programu pootevřete dvířka.

Montáž



Je důležité, abyste si přečetli a dodržovali níže uvedené návody a pokyny. Provádějte instalaci a připojení podle samostatného návodu k instalaci.

Bezpečnostní pokyny

- Elektrické, vodní a vypouštěcí přípojky smí zapojovat pouze kvalifikovaný personál.
- Vždy dodržujte platné předpisy, týkající se vody, odpadu a elektřiny.
- Při instalaci postupujte pečlivě! Noste ochranné rukavice! Vždy musejí být přítomny dvě osoby!
- Na podlahu pod myčku umístěte ochrannou nepropustnou podložku, aby se předešlo škodám při jakémkoli úniku vody.
- Ještě než myčku přišroubujete na místo, vyzkoušejte její chod spuštěním programu Předmytí. Zkontrolujte, zda se myčka plní vodou a zda funguje vypouštění. Zkontrolujte také, zda všechny přípojky těsní.

VAROVÁNÍ!

Při instalaci myčky na nádobí zavřete přívod vody!

VAROVÁNÍ!

Během prací musí být zástrčka vytažena z elektrické zásuvky, nebo musí být vypnuty pojistky zásuvek!

Umístění

- Rozměry výklenku a přípojek jsou uvedeny v samostatném návodu k instalaci. Před zahájením instalace zkontrolujte, zda jsou všechny rozměry správné. Výška krycích dvířek se dá upravit tak, aby byla v souladu s ostatními součástmi.
- Ujistěte se, že je místo instalace myčky dostatečně pevné. Upravte nastavitelné nohy tak, aby byla myčka v rovině.

Připojení odtoku

Potřebné informace naleznete v samostatném návodu k instalaci.

Vypouštěcí hadici lze prodloužit maximálně o 3 m (celková délka vypouštěcí hadice nesmí přesáhnout 4,5 m). Všechny spojky a spojovací hadice musí mít vnitřní průměr nejméně 14 mm. V ideálním případě by však měly být vypouštěcí hadice nahrazena novou hadicí bez spojek.

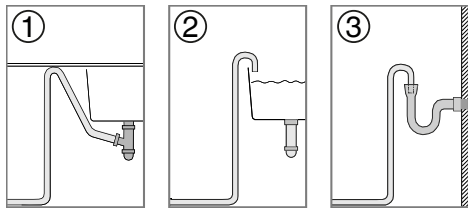
Žádná část vypouštěcí hadice nesmí být výše než 950 mm nad úrovní dna myčky na nádobí. Vypouštěcí hadice nesmí být vedena přímo do podlahové výpusti apod. V takovém případě by v hadici mohl vznikat podtlak a myčka by se mohla vypouštět.

Hadice musí mít vždy výtok nejméně 350 mm nad úrovní dna myčky na nádobí.

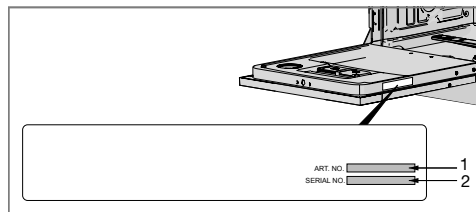
Ujistěte se, že vypouštěcí hadice není zauzlovaná.

UPOZORNĚNÍ!

Pokud vedete vypouštěcí hadici k připojovacímu kolenu sifonu kuchyňského dřezu (viz obrázek 1), nezapomeňte, že hadice musí být připojena ve stejné výšce, jako spodní část dřezu, jinak bude odpadní voda z dřezu pronikat do myčky na nádobí. Alternativní způsoby připojení jsou uvedeny na obr. 2 a 3.



Přečtěte si tuto kapitolu, Řešení problémů než se rozhodnete kontaktovat servisní oddělení. Při každém kontaktu si připravte údaje z výrobního štítku. Nezapomeňte uvést číslo výrobku (1) a sériové číslo (2).



Připojení k přívodu vody

Používejte pouze přívodní hadici dodávanou s myčkou. Nepoužívejte staré nebo jiné náhradní přívodní hadice.

Přívodní hadice musí být opatřena kohoutkem. Kohoutek musí být snadno přístupný, aby bylo možné zavřít vodu, pokud se bude s myčkou hýbat.

Po dokončení instalace se musí kohoutek otevřít, aby se umožnilo vyrovnání tlaku a aby bylo možné zkontrolovat těsnost všech přípojek.

Připojte myčku ke studené vodě...

Pokud doma používáte naftové nebo elektrické vytápění.

Připojte myčku k teplé vodě (max. 70 °C)...

Pokud k domácímu vytápění používáte dálkové topení, solární nebo geotermální energii. Připojením na přívod teplé vody zkrátíte dobu programu a snížíte spotřebu elektrické energie myčky.

Elektrické zapojení

Informace o elektrickém zapojení můžete nalézt na štítku se sériovým číslem. Tyto specifikace musí odpovídat elektrickému napájení.

Myčka musí být zapojena do uzemněné zásuvky.

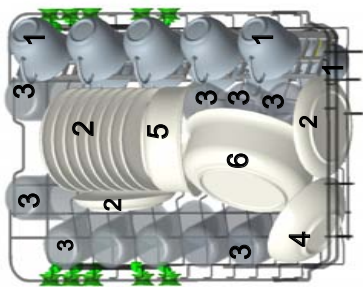
Nástěnná elektrická zásuvka musí být umístěna mimo místa instalace, aby byla po instalaci myčky snadno přístupná. Nepoužívejte prodlužování kabel!

UPOZORNĚNÍ!

Opravy a údržbu, jež by mohly mít vliv na bezpečnost nebo funkčnost, musí provádět kvalifikovaný odborník.

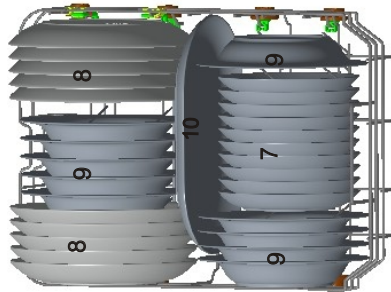
Plnění košů podle normy En50242

1. Horní koš



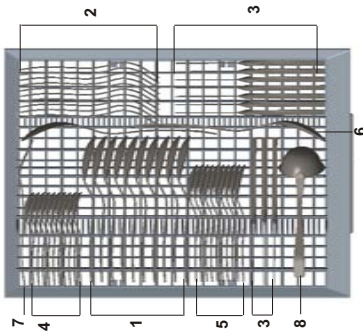
DOVNITŘ

2. Dolní koš



DOVNITŘ

3. Košík na příbory



1. Polévkové lžíce

2. Vidličky

3. Nože

4. Čajové lžičky

5. Dezertní lžičky

6. Servírovací lžíce

7. Servírovací vidličky

8. Naběračky

Sálky



Podšálky



Sklenice



Malá servírovací mísa



Střední servírovací mísa



Velká servírovací mísa



Dezertní talířky



Mléká talíře



Hluboké talíře



Oválný podnos

Údaje pro srovnávací test podle normy EN 50242:

Objem: 10 souprav

Poloha horního koše: dolní poloha

Program: ECO

Nastavení oplachovacího prostředku: 6

Nastavení změkčovače: H3

Technické informace

Informace na energetickém štítku

Nařízení Komise v přenesené pravomoci (EU) č. 1059/2010

Gorenje

Označení modelu:	GS54110W/GS54110X
Počet běžných jídelních sad:	10 ¹⁾
Třída energetické účinnosti:	A++
Roční spotřeba elektřiny(AE _C):	211 kWh za rok ²⁾
Spotřeba elektřiny na standardní cyklus čištění(E _c):	0,74 kWh
Příkon	
Režim Vyp (P _o):	0,45W
Režim Nechat-zap (P):	0,49 W
Roční spotřeba vody (AW _C):	2520 litrů za rok ³⁾
Třída účinnosti sušení:	A ⁴⁾
Standardní program:	Úsporné mytí ⁵⁾ , bez možností
Doba programu pro standardní cyklus mytí:	190 minut
Trvání režimu Nechat-zap (T ₁):	Neomezeně
Hlukové emise:	47 dB(A) re 1 pW

1) *Vyhovuje normě EN 50242.*

2) *Na základě 280 standardních cyklů mytí s přípojkou studené vody a spotřebou odpovídající úspornému režimu. Skutečná spotřeba energie závisí na způsobu používání myčky.*

3) *Na základě 280 standardních cyklů mytí. Skutečná spotřeba vody závisí na způsobu používání myčky.*

4) *Na stupnici od G (nejnižší účinnost) do A (nejvyšší účinnost).*

5) *Tento program mytí nádobí je standardní cyklus mytí, který byl použit k získání údajů o spotřebě na štítku. Je určen k mytí běžně znečištěného nádobí a jedná se o nejúčinnější program ve smyslu kombinované spotřeby energie a vody.*

Technické údaje

Výška:	845mm
Šířka:	448mm
Hloubka:	600mm
Tlak vody:	0,04–1,0 MPa
Elektrické zapojení:	Viz typový štítek.
Jmenovitý příkon:	Viz typový štítek.