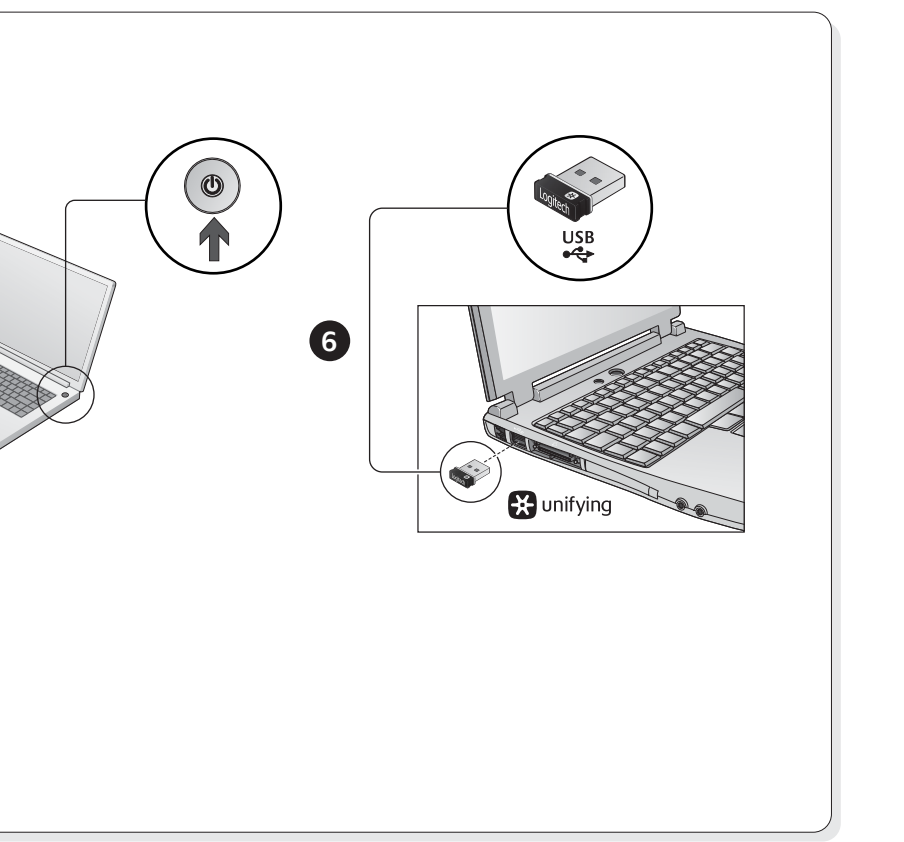
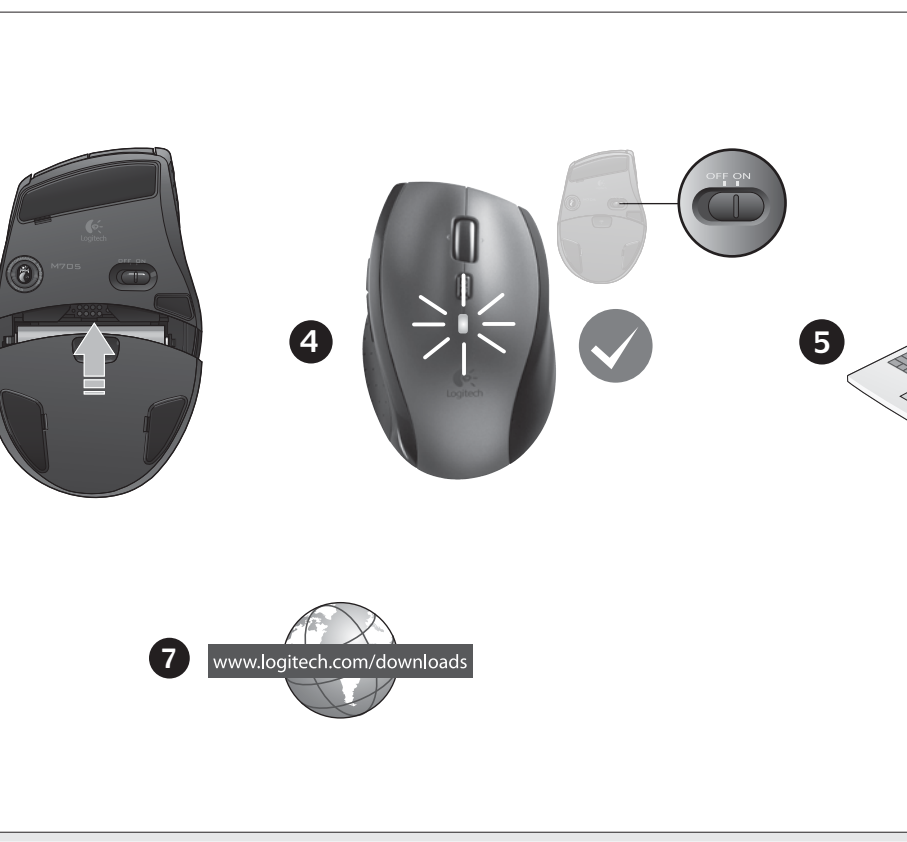
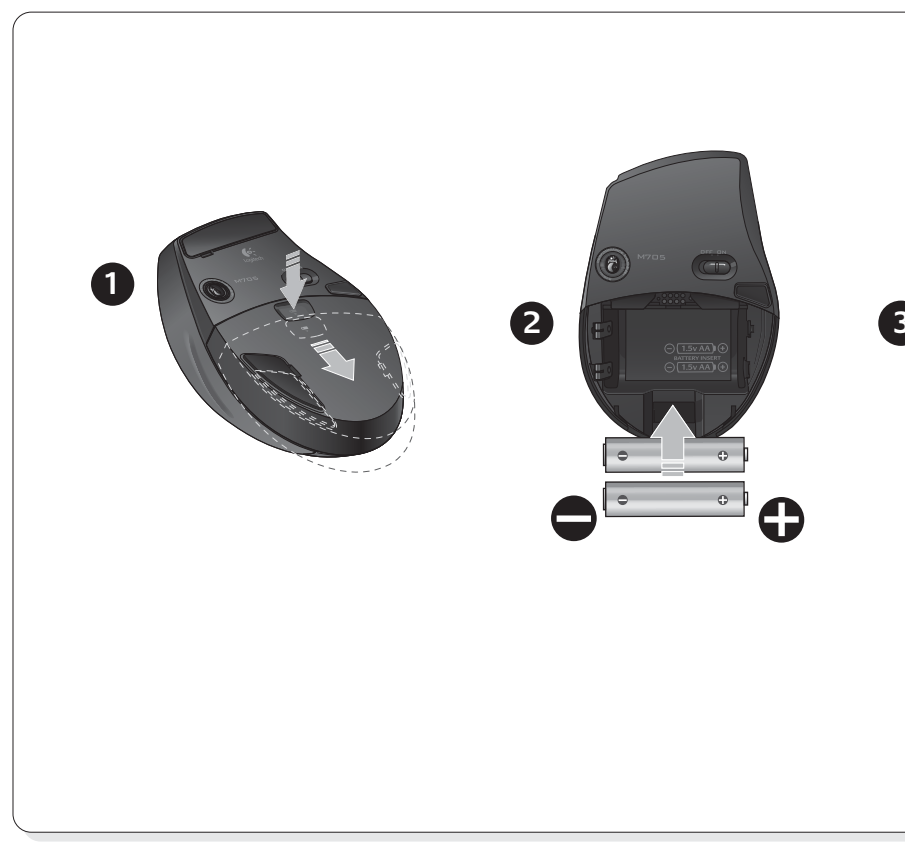


Getting started with Logitech® Wireless Mouse M705



unifying®

English

1-6. Setup

Mac OS X Users: When plugging in the Unifying receiver, the Keyboard Assistant dialog box may appear. You can just close this window.

7. Install the mouse software (optional)

The basic features of your mouse will work without installing the software, but you will need the software to enjoy the Side-to-Side-Scrolling and Application Switch features or to personalize your mouse settings. Mac OS users will also need the software to enable the back, forward, and middle button functions.

To get the latest software for your mouse, go to www.logitech.com/downloads.

Help with setup

Pointer does not move at all?

1. Make sure the power switch is in the ON position.
2. Ensure that the battery polarity is correct. Check battery power by turning the mouse OFF and then ON. If the battery indicator light glows red or does not glow at all, replace the batteries.
3. Try plugging the Unifying receiver into a different USB port.
4. Try reconnecting the mouse and Unifying receiver using the Logitech Unifying software (refer to the Unifying section of this guide).

Erratic pointer movement or missed button clicks?

1. Try using the mouse on a different surface.
2. Remove metallic objects between the mouse and Unifying receiver.
3. If the Unifying receiver is plugged into a USB hub, try plugging it directly into your computer.
4. Move the Unifying receiver to a USB port closer to the mouse, or go to www.logitech.com/usbextender for a USB extension stand that will allow the Unifying receiver to be placed closer to the mouse.

If these tips fail, contact Logitech Customer Support at www.logitech.com/support, or call using the phone numbers listed in this guide.

Deutsch

1-6. Installation

Mac OS X-Benutzer: Beim Einstecken des Unifying-Empfängers wird möglicherweise das Dialogfenster des Setup-Assistenten für die Tastatur angezeigt. Schließen Sie dieses Fenster.

7. Installation der Maussoftware (optional)

Die Grundfunktionen der Maus funktionieren auch ohne installierte Software, aber Sie benötigen die Software für den horizontalen Bildlauf und die Programmumschaltung oder zur Anpassung Ihrer Mauseinstellungen. Mac-Benutzer müssen die Software auch zur Aktivierung der Funktionen für die Vor- und Zurück-Tasten sowie der mittleren Taste.

Finden Sie die neueste Software für Ihre Maus unter www.logitech.com/downloads.

So passen Sie die Mauseinstellungen Ihren Bedürfnissen an

1-6. Starten von SetPoint (Windows)

- Doppelklicken Sie auf die SetPoint-Verknüpfung auf dem Desktop oder klicken Sie auf das Windows-Startmenü und wählen Sie "Logitech" > "Maus und Tastatur" > "Maus" und Tastatureinstellungen".

9. Starten von Logitech Control Center (Macintosh)

- Wählen Sie "Apple-Menü" (☰) > "Systemeinstellungen" und klicken Sie auf **Logitech Control Center**.

Probleme bei der Einrichtung?

Der Mauszeiger bewegt sich überhaupt nicht?

1. Überprüfen Sie sich, dass der Schalter in die "ON"-Stellung steht.
2. Überprüfen Sie sich, dass die Batterie richtig eingesteckt ist. Prüfen Sie die Batterie, indem Sie die Maus aus- und wieder einschalten. Wenn die LED rot oder überhaupt nicht leuchtet, müssen die Batterien ausgetauscht werden.
3. Schließen Sie den Unifying-Empfänger an einer anderen USB-Schnittstelle an.
4. Verbinden Sie die Maus erneut mit dem Unifying-Empfänger mithilfe der Unifying-Software von Logitech (wenn diese Informationen finden Sie in diesem Handbuch im Abschnitt zu Unifying).

Bewegt sich der Mauszeiger ruckeltig oder werden Mausklitkts nicht ausgeführt?

1. Verwenden Sie die Maus auf einer anderen Unterlage.
2. Entfernen Sie metallische Gegenstände zwischen der Maus und dem Unifying-Empfänger.
3. Wenn der Unifying-Empfänger an einem USB-Hub angeschlossen ist, stecken Sie den Empfänger direkt in den Computer.
4. Verbinden Sie den Unifying-Empfänger mit einem näher zur Maus gelegenen USB-Anschluss oder fordern Sie unter www.logitech.com/usbextender eine USB-Verlängerungsanschlus an, um den Abstand zwischen Unifying-Empfänger und Maus zu verringern. Falls das Problem nach wie vor besteht, wenden Sie sich an den Logitech-Kundendienst unter www.logitech.com/support oder nutzen Sie den telefonischen Support unter den in diesem Handbuch genannten Telefonnummern.

Fransis

1-6. Installation

Utilisateurs Mac OS X: Lorsque vous branchez le récepteur Unifying, le boîte de dialogue de l'assistant de configuration du clavier peut s'afficher. Vous pouvez simplement fermer cette boîte de dialogue.

7. Installation du logiciel de la souris (facultatif)

Vous pouvez utiliser les fonctions de base de votre souris sans installer le logiciel, mais vous en aurez besoin pour profiter des fonctions de défilement horizontal et de changement d'application, ainsi que pour personnaliser les paramètres de votre souris. Les utilisateurs Mac OS doivent également installer le logiciel pour activer les fonctions des boutons Précédente, Suivante et central.

Pour obtenir la version la plus récente du logiciel pour votre souris, rendez-vous sur www.logitech.com/downloads.

Pour personnaliser les paramètres de la souris

8. Démarrage de SetPoint (Windows)

- Cliquez deux fois sur le raccourci SetPoint du bureau ou sélectionnez le menu Démarrer de Windows, puis **Logitech** > **Clavier et souris** > **Paramètres de clavier et de la souris**.

9. Démarrage de Logitech Control Center (Macintosh)

- Choisissez le menu Pomme (☰) > Préférences Système, puis cliquez sur Logitech Control Center.

Aide à la configuration

Le pointeur reste immobile?

1. Vérifiez que le commutateur d'alimentation est sur ON.
2. Assurez-vous que la polarité des piles est respectée. Vérifiez le niveau de charge des piles en mettant la souris hors tension, puis sous tension. Si le témoin de niveau des piles s'allume en rouge ou reste éteint, remplacez les piles.
3. Branchez le récepteur Unifying sur un autre port USB.
4. Essayez de reconnecter la souris et le récepteur Unifying à l'aide du logiciel Logitech Unifying (reportez-vous à la section Unifying de ce guide).

Pointeur incontrôlable ou clics sans résultat?

1. Essayez d'utiliser la souris sur une surface différente.
2. Déplacez tout objet métallique se trouvant entre la souris et le récepteur Unifying.
3. Si le récepteur Unifying est branché dans un hub USB, branchez-le plutôt directement sur l'ordinateur.
4. Branchez le récepteur Unifying dans un port USB plus proche de la souris ou consultez le site www.logitech.com/usbextender pour obtenir un support d'extension USB qui permettrait de rapprocher le récepteur Unifying de la souris.

Si ces conseils ne donnent aucun résultat, contactez le Service clientèle de Logitech à l'adresse www.logitech.com/support ou par téléphone aux numéros fournis en ce guide.

По-русски

1-6. Установка

Пользователи Mac OS X: При подсоединении приемника Unifying может появиться диалоговое окно Keyboard Setup Assistant (Ассистент настройки параметров клавиатуры). Можете просто закрыть это окно.

7. Установка программного обеспечения мыши (необязательный шаг)

Основные возможности мыши можно использовать без установки программного обеспечения, однако оно потребуется для использования преимуществ персонализированной прокрутки и функции переключения приложений, а также для настройки параметров мыши в соответствии с личными предпочтениями. На компьютеры Mac OS требуется также установить программный инструмент персонализации вперед и назад, а также средней кнопки.

Последнюю версию программного обеспечения для вашей мыши можно загрузить на веб-странице www.logitech.com/downloads.

Настройка параметров мыши

1-6. Запуск SetPoint (Windows)

- Дважды щелкните значок программы SetPoint на рабочем столе или войдите в меню Windows (Windows) и выберите **Logitech** > **Мышь и клавиатура** > **Настройки мыши и клавиатуры**.

9. Запуск Logitech Control Center (Macintosh)

- Выберите меню Apple (☰) > System Preferences (Свойства системы) и щелкните **Logitech Control Center**.

Помощь в настройке

Курсор не двигается?

1. Убедитесь, что выключатель находится в позиции ON (Вкл.).
2. Проверьте, что батареи установлены правильно. Проверьте состояние батареи выключив и повторно включив мышь. Если индикатор уровня заряда батареи светится красным светом или не светится совсем — замените батареи.
3. Подключите приемник Unifying к другому USB-порту.
4. Заново подключите приемник Unifying при помощи программного обеспечения Logitech Unifying (см. раздел Unifying данного руководства).

Хватильные перемещения курсора и пропущенные сигналы нажатия кнопки?

1. Попробуйте использовать мышь на другой поверхности.
2. Удалите металлические предметы, которые находятся между мышью и приемником Unifying.

English

1-6. Setup

Mac OS X Users: When plugging in the Unifying receiver, the Keyboard Assistant dialog box may appear. You can just close this window.

7. Install the mouse software (optional)

The basic features of your mouse will work without installing the software, but you will need the software to enjoy the Side-to-Side-Scrolling and Application Switch features or to personalize your mouse settings. Mac OS users will also need the software to enable the back, forward, and middle button functions.

To get the latest software for your mouse, go to www.logitech.com/downloads.

Help with setup

1. Make sure the power switch is in the ON position.
2. Ensure that the battery polarity is correct. Check battery power by turning the mouse OFF and then ON. If the battery indicator light glows red or does not glow at all, replace the batteries.
3. Try plugging the Unifying receiver into a different USB port.
4. Try reconnecting the mouse and Unifying receiver using the Logitech Unifying software (refer to the Unifying section of this guide).

Erratic pointer movement or missed button clicks?

1. Try using the mouse on a different surface.
2. Remove metallic objects between the mouse and Unifying receiver.
3. If the Unifying receiver is plugged into a USB hub, try plugging it directly into your computer.
4. Move the Unifying receiver to a USB port closer to the mouse, or go to www.logitech.com/usbextender for a USB extension stand that will allow the Unifying receiver to be placed closer to the mouse.

If these tips fail, contact Logitech Customer Support at www.logitech.com/support, or call using the phone numbers listed in this guide.

Deutsch

1-6. Installation

Mac OS X-Benutzer: Beim Einstecken des Unifying-Empfängers wird möglicherweise das Dialogfenster des Setup-Assistenten für die Tastatur angezeigt. Schließen Sie dieses Fenster.

7. Installation der Maussoftware (optional)

Die Grundfunktionen der Maus funktionieren auch ohne installierte Software, aber Sie benötigen die Software für den horizontalen Bildlauf und die Programmumschaltung oder zur Anpassung Ihrer Mauseinstellungen. Mac-Benutzer müssen die Software auch zur Aktivierung der Funktionen für die Vor- und Zurück-Tasten sowie der mittleren Taste.

Finden Sie die neueste Software für Ihre Maus unter www.logitech.com/downloads.

So passen Sie die Mauseinstellungen Ihren Bedürfnissen an

1-6. Starten von SetPoint (Windows)

- Doppelklicken Sie auf die SetPoint-Verknüpfung auf dem Desktop oder klicken Sie auf das Windows-Startmenü und wählen Sie "Logitech" > "Maus und Tastatur" > "Maus" und Tastatureinstellungen".

9. Starten von Logitech Control Center (Macintosh)

- Wählen Sie "Apple-Menü" (☰) > "Systemeinstellungen" und klicken Sie auf **Logitech Control Center**.

Probleme bei der Einrichtung?

Der Mauszeiger bewegt sich überhaupt nicht?

1. Überprüfen Sie sich, dass der Schalter in die "ON"-Stellung steht.
2. Überprüfen Sie sich, dass die Batterie richtig eingesteckt ist. Prüfen Sie die Batterie, indem Sie die Maus aus- und wieder einschalten. Wenn die LED rot oder überhaupt nicht leuchtet, müssen die Batterien ausgetauscht werden.
3. Schließen Sie den Unifying-Empfänger an einer anderen USB-Schnittstelle an.
4. Verbinden Sie die Maus erneut mit dem Unifying-Empfänger mithilfe der Unifying-Software von Logitech (wenn diese Informationen finden Sie in diesem Handbuch im Abschnitt zu Unifying).

Bewegt sich der Mauszeiger ruckeltig oder werden Mausklitkts nicht ausgeführt?

1. Verwenden Sie die Maus auf einer anderen Unterlage.
2. Entfernen Sie metallische Gegenstände zwischen der Maus und dem Unifying-Empfänger.
3. Wenn der Unifying-Empfänger an einem USB-Hub angeschlossen ist, stecken Sie den Empfänger direkt in den Computer.
4. Verbinden Sie den Unifying-Empfänger mit einem näher zur Maus gelegenen USB-Anschluss oder fordern Sie unter www.logitech.com/usbextender eine USB-Verlängerungsanschlus an, um den Abstand zwischen Unifying-Empfänger und Maus zu verringern. Falls das Problem nach wie vor besteht, wenden Sie sich an den Logitech-Kundendienst unter www.logitech.com/support oder nutzen Sie den telefonischen Support unter den in diesem Handbuch genannten Telefonnummern.

Fransis

1-6. Installation

Utilisateurs Mac OS X: Lorsque vous branchez le récepteur Unifying, une boîte de dialogue de l'assistant de configuration du clavier peut s'afficher. Vous pouvez simplement fermer cette boîte de dialogue.

7. Installation du logiciel de la souris (facultatif)

Vous pouvez utiliser les fonctions de base de votre souris sans installer le logiciel, mais vous en aurez besoin pour profiter des fonctions de défilement horizontal et de changement d'application, ainsi que pour personnaliser les paramètres de votre souris. Les utilisateurs Mac OS doivent également installer le logiciel pour activer les fonctions des boutons Précédente, Suivante et central.

Pour personnaliser les paramètres de la souris

8. Démarrage de SetPoint (Windows)

- Cliquez deux fois sur le raccourci SetPoint du bureau ou sélectionnez le menu Démarrer de Windows, puis **Logitech** > **Clavier et souris** > **Paramètres de clavier et de la souris**.

9. Démarrage de Logitech Control Center (Macintosh)

- Choisissez le menu Pomme (☰) > Préférences Système, puis cliquez sur Logitech Control Center.

Aide à la configuration

Le pointeur reste immobile?

1. Vérifiez que le commutateur d'alimentation est sur ON.
2. Assurez-vous que la polarité des piles est respectée. Vérifiez le niveau de charge des piles en mettant la souris hors tension, puis sous tension. Si le témoin de niveau des piles s'allume en rouge ou reste éteint, remplacez les piles.
3. Branchez le récepteur Unifying sur un autre port USB.
4. Essayez de reconnecter la souris et le récepteur Unifying à l'aide du logiciel Logitech Unifying (reportez-vous à la section Unifying de ce guide).

Pointeur incontrôlable ou clics sans résultat?

1. Essayez d'utiliser la souris sur une surface différente.
2. Déplacez tout objet métallique se trouvant entre la souris et le récepteur Unifying.
3. Si le récepteur Unifying est branché dans un hub USB, branchez-le plutôt directement sur l'ordinateur.
4. Branchez le récepteur Unifying dans un port USB plus proche de la souris ou consultez le site www.logitech.com/usbextender pour obtenir un support d'extension USB qui permettrait de rapprocher le récepteur Unifying de la souris.

Si ces conseils ne donnent aucun résultat, contactez le Service clientèle de Logitech à l'adresse www.logitech.com/support ou par téléphone aux numéros fournis en ce guide.

По-русски

1-6. Установка

Пользователи Mac OS X: При подсоединении приемника Unifying может появиться диалоговое окно Keyboard Setup Assistant (Ассистент настройки параметров клавиатуры). Можете просто закрыть это окно.

7. Установка программного обеспечения мыши (необязательный шаг)

Основные возможности мыши можно использовать без установки программного обеспечения, однако оно потребуется для использования преимуществ персонализированной прокрутки и функции переключения приложений, а также для настройки параметров мыши в соответствии с личными предпочтениями. На компьютеры Mac OS требуется также установить программный инструмент персонализации вперед и назад, а также средней кнопки.

Последнюю версию программного обеспечения для вашей мыши можно загрузить на веб-странице www.logitech.com/downloads.

Настройка параметров мыши

1-6. Запуск SetPoint (Windows)

- Дважды щелкните значок программы SetPoint на рабочем столе или войдите в меню Windows (Windows) и выберите **Logitech** > **Мышь и клавиатура** > **Настройки мыши и клавиатуры**.

9. Запуск Logitech Control Center (Macintosh)

- Выберите меню Apple (☰) > System Preferences (Свойства системы) и щелкните **Logitech Control Center**.

Помощь в настройке

Курсор не двигается?

1. Убедитесь, что выключатель находится в позиции ON (Вкл.).
2. Проверьте, что батареи установлены правильно. Проверьте состояние батареи выключив и повторно включив мышь. Если индикатор уровня заряда батареи светится красным светом или не светится совсем — замените батареи.
3. Подключите приемник Unifying к другому USB-порту.
4. Заново подключите приемник Unifying при помощи программного обеспечения Logitech Unifying (см. раздел Unifying данного руководства).

Хватильные перемещения курсора и пропущенные сигналы нажатия кнопки?

1. Попробуйте использовать мышь на другой поверхности.
2. Удалите металлические предметы, которые находятся между мышью и приемником Unifying.

Prisposobeno nastaveni mysí

1-6. Spuštění programu SetPoint (Windows)

- Dvakrát klikněte na ikonu programu SetPoint na pracovní plochu nebo klikněte v pokročilém Start menu na **Logitech** > **Mouse and Keyboard** > **Mouse and Keyboard Settings** (Nastavení myši a klávesnice).

9. Spuštění programu Logitech Control Center (Macintosh)

- Vyberte ponuku Apple (☰) > System Preferences (Preference systémy) a potom klikněte na položku **Logitech Control Center**.

Pomoc s nastávením

Ukazovák se nepohybuje?

1. Ujistěte sa, že prepínač napájania sa nachádza v polohe ON (ZAPNUTÉ).
2. Skontrolujte, či je polarita batérií správna. Skontrolujte úroveň nabitia batérií vypnutím a opätovným zapnutím myši. Ak sa kontrolka úrovne nabitia nachádza mimo zeleného výbehu, vymeňte batérie.
3. Skúste pripíchnúť prijímač k inejmu portu USB.

4. Pripoču softveru Logitech Unifying kliknite znova pripojiť myš a prijímač Unifying (obdobie informácie nájdete v časti Unifying tejto príručky).

Prehovávaný pohyb ukazovateľa alebo vynechané kliknutia myši?

1. Skúste použiť myš na inom povrchu.
2. Odstráňte kovové predmety, ktoré sa nachádzajú medzi myšou a prijímačom Unifying.

3. Ak je prijímač Unifying zapojený do rozbočovača USB, skúste ho zapíchnúť priamo do portu.
 - 4. Zapojte prijímač Unifying do portu USB, ktorý sa nachádza bližšie k myši, alebo prejdite na adresu www.logitech.com/usbextender a zistite rozšírený stojan USB, ktorý vám umožní umiestniť konečnú prijímača bližšie k myši.

Ak tieto tipy zlyhajú, obráťte sa na oddelenie podpory zákazníkov spoločnosti Logitech na adrese www.logitech.com/support alebo zavolajte na telefónne číslo uvedené v tejto príručke.

Български

1-6. Настройка

Ползватели на Mac OS X: Когато включите приемника Unifying, може да се появи диалогово прозорче Keyboard Setup Assistant (Ассистент за настройка на клавиатура). Можете просто да затворите този прозорче.

7. Инсталация на софтуера за мишката (по желание)

Основните функции на мишката ще работят без инсталация на софтуера, но той ще ви трябва, за да работят със странично прокрутане и прокрутане между приложения или за персонализиране настройките на мишката си. Пожеланието на Mac OS ще ви е нужно, за да инсталирате софтуера и за допълването на функциите на бутоните за напред и назад, както и на средния бутон.

За да получите най-новия софтуер за своята мишка, отидете в www.logitech.com/downloads.

За да персонализирате настройките на мишката

8. Стартиране на SetPoint (Windows)

- Щанете двукратно икonus програмата SetPoint на работния си стол или щанете икonus програмата **Logitech** > **Mouse and Keyboard Settings** (Настройки за мишка и клавиатура).

9. Стартиране на Logitech Control Center (Macintosh)

- Изберете меню Apple (☰) > System Preferences (Свойства предпочитания) и след това щанете икonus програмата **Logitech Control Center**.

Помощ за настройването

Указвател не се движи изобщо?

1. Проверете дали е включен приемникът Unifying на работния си стол или в меню "Start" (Windows) и изберете **Logitech** > **Mouse and Keyboard Settings** (Настройки за мишка и клавиатура).
2. Проверете полярността на батериите: Проверете зареждаността на батериите, като изключите (OFF) и след това включите (ON) мишката. Ако индикаторът за батериите свети червено или изобщо не светва, сменете батериите.
3. Опитайте и включване на приемника Unifying в друг USB порт.

4. Опитайте отново да свържете мишката и приемника Unifying, като използвате кабелюта Logitech Unifying (област информацията намирайте в раздела Unifying на тази ръководство).

Прехвърлянето на курсора е рязкото или пропускат се нажатията на бутоните?

1. Пробвайте работата на мишката върху друга повърхност.
2. Махнете металните предмети между мишката и приемника Unifying.

3. Ако приемникът Unifying е включен в USB концентратор, опитайте го да включите директно към компютъра.

