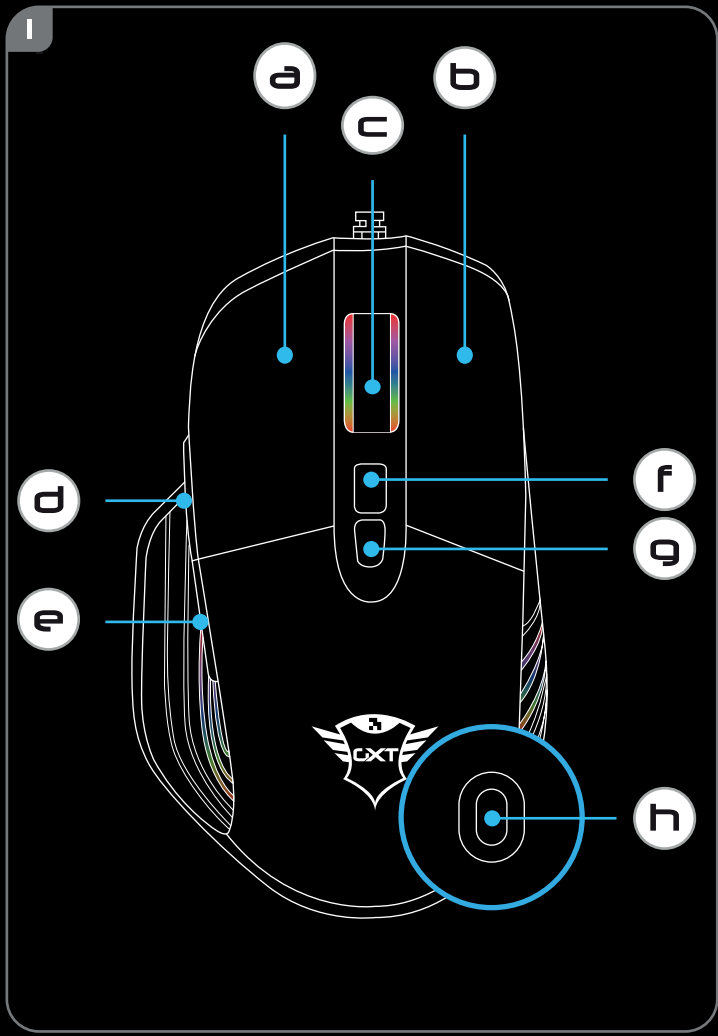


 Trust

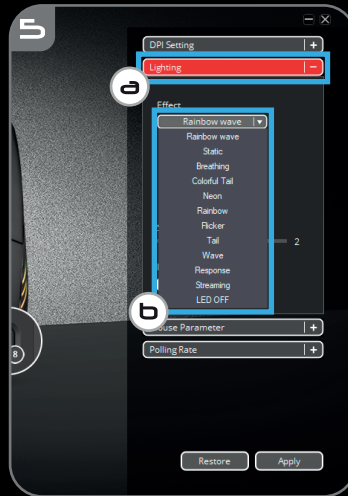
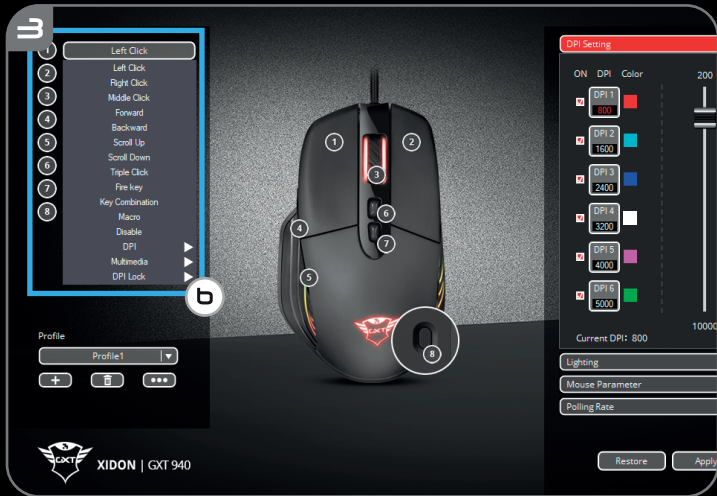
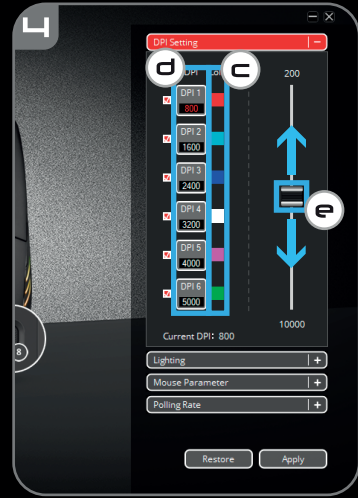
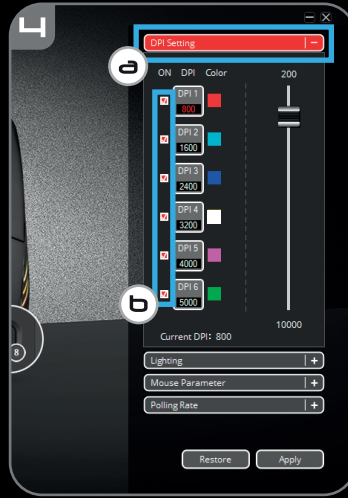
www.trust.com/23574/faq

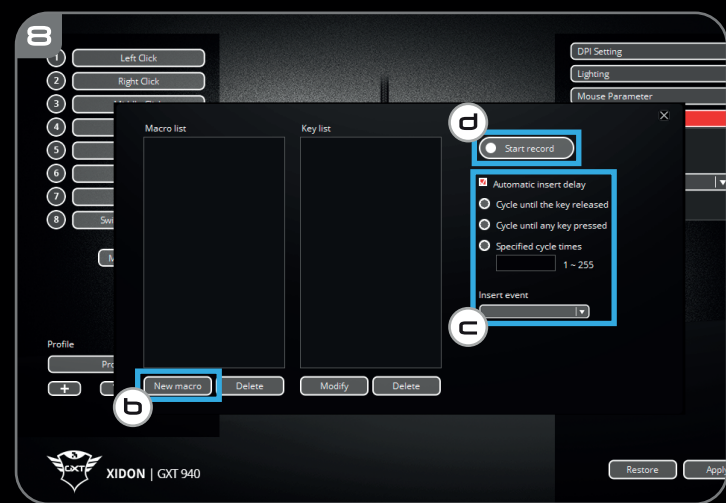
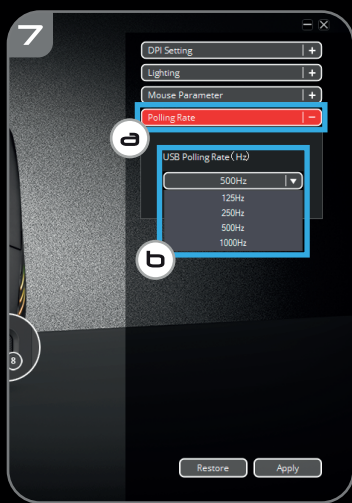
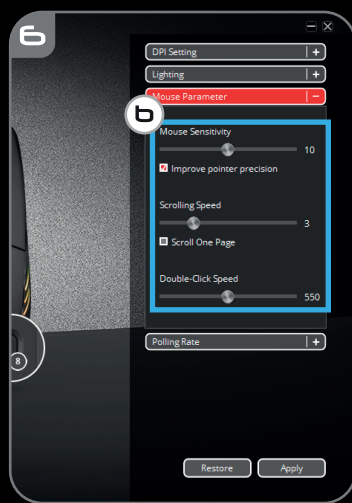
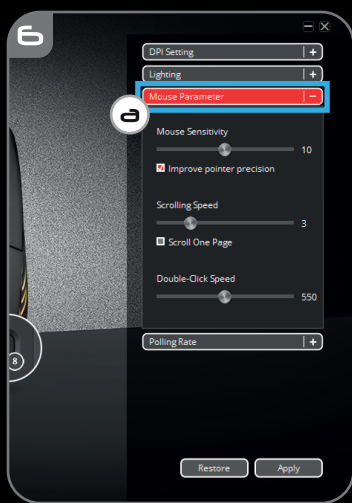


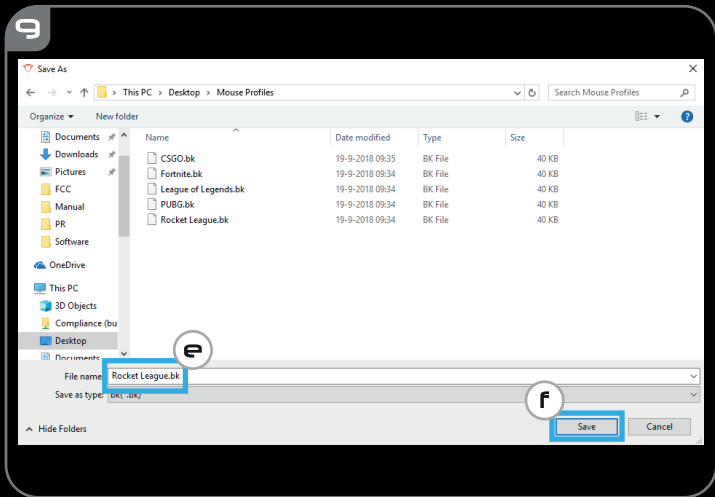
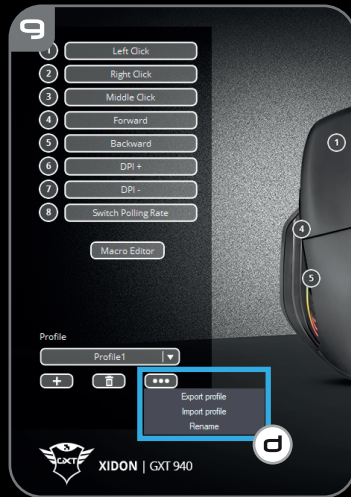
XIDON | PC Laptop
RGB



The screenshot shows a browser window at www.trust.com/23574/driver. The page is titled "SUPPORT" and has a "DOWNLOAD" section. Under "SOFTWARE", the "WINDOWS 10 (64-BIT)" option is selected, and the "DOWNLOAD EXE (8,20 MB)" button is highlighted. A Windows User Account Control dialog box is open, asking "Do you want to allow this app to make changes to your device?" for the file "23574_01.exe" from Trust International BV. The "Yes" button is highlighted. Below the dialog, the product image for "Trust GXT 940 Gaming Mouse" is shown with callout letters d, e, and 2x. At the bottom, the "Apply" button in the Windows settings window is highlighted.







Index

| Language | Page |
|-----------------|-------------|
| English | 2 |
| Deutsch | 5 |
| Français | 8 |
| Italiano | 11 |
| Español | 14 |
| Português | 17 |
| Nederlands | 20 |
| Dansk | 23 |
| Suomi | 26 |
| Norsk | 29 |
| Svenska | 32 |
| Polski | 35 |
| Česky | 38 |
| Slovenčina | 41 |
| Magyar | 44 |
| Română | 47 |
| Български | 50 |
| Русский | 53 |
| Ελληνικά | 56 |
| Türkçe | 59 |
| Hrvatski | 62 |
| Slovenski | 65 |
| Brasileiro | 68 |
| україна | 71 |

1. Mouse Button layout

| | |
|---|---|
| a | - Mouse Button 1 (Default = Left Mouse Button) |
| b | - Mouse Button 2 (Default = Right Mouse Button) |
| c | - Mouse Button 3 (Default = Mid click) |
| d | - Mouse Button 4 (Default = Forward) |
| e | - Mouse Button 5 (Default = Backward) |
| f | - Mouse Button 6 (Default = DPI +) |
| g | - Mouse Button 7 (Default = DPI -) |
| h | - Mouse Button 8 (Default = Polling Rate) |

2. Installation

- A** - Open the internet browser and go to www.trust.com/23574/driver.
- b** - Click the "Download EXE" Mouse Button to download the software.
- c** - Click on the "23574_X.exe" and follow the installation wizard.
- d** - Click on the "TRUST GXT 940 Gaming Mouse" shortcut to start the software.
- e** - You can now start to configure the mouse. In the manual will be referred to 'Apply' to update the mouse.

- ▶ Updating the mouse can take up to 20 seconds depending on your system.

Mouse Button Programming

3. Assign a function

- a** - Click on the Button you want to re-assign
- b** - Click on the function you want to assign.
 - Click on 'Apply', the mouse is being updated.

- ▶ At least one Mouse Button has to be assigned as "Left Click".

Report rate & DPI settings

4. DPI setting

- a** - Click on the 'DPI Setting' tab.
 - b** - Click on the checkbox next to the DPI number to enable or disable this DPI level.
 - c** - Choose a LED color for each DPI setting.
 - d** - Click on the 'DPI' button.
 - e** - Change the DPI level by dragging the respective bar.
 - Click on 'Apply', the mouse is being updated.
-

Light Settings

5. Change the Lighting

- a** - Click on the 'Lighting' tab.
 - b** - Change the light mode.
 - c** - Change the animation speed.
 - d** - Change the direction.
 - Click on 'Apply', the mouse is being updated.
-

Other settings

6. Mouse Parameter

- a** - Click on the 'Mouse Parameter' tab.
 - b** - Change the Windows acceleration, Windows pointer speed, Windows scroll speed or Windows doubleclick speed by dragging the respective cursor.
 - Click on 'Apply', the mouse is being updated.
-

7. Polling Rate

- a** - Click on the 'Polling Rate' tab.
 - b** - Change the Polling rate by clicking on the respective frequency.
 - Click on 'Apply', the mouse is being updated.
-

Macro Settings

8. Create a Macro (*Store a sequence of keys in the software*)

- a** - Click on the 'Macro Editor' button.
- b** - Click on 'New macro' to create a new macro.
- c** - Set the delay time between each action and/or the loop/repeat setting.
- d** - Click 'Start record' to start recording the macro. Now enter your preferred macro sequence.
- e** - Click 'Stop record' to stop recording the macro. (max. 168 actions)
- f** - Click on 'Save'.
 - The created macro is now available under the 'Macro' function.

- ▶ To assign a macro follow step 3 of this manual.
-

Profile Settings

9. Select, Save or Load a profile

- a** - Select one of the 3 profiles by clicking on the preferred profile.
 - b** - Click on the + icon to create a new profile.
 - c** - Click on the 'C' to delete a profile.
 - d** - Click on 'Export profile' to save a setup, Click on 'Import profile' to load a setup.
 - e** - Enter a name for the mouse setup you want to save, or choose the preferred profile to load.
 - f** - Click on 'Save' to save the setup, click on 'Open' to load the setup.
 - Click on 'Apply' → Your mouse setup is now saved or updated to your mouse.
-

10. Restore default settings

- a** - Click on 'RESTORE' to reset the current profile to factory default.
 - b** - Click on 'OK' to reset the current profile to factory default.
-

Trouble shooting

| Problem | Solution |
|----------------|-----------------|
|----------------|-----------------|

The software is not starting.

- Make sure the TRUST GXT 940 mouse is connected and try to start the software again.

If your problem is not solved, please contact the help desk at www.trust.com/23574/faq.

1. Tastenanordnung und -funktionen

| | |
|---|---|
| a | - Taste 1 (Standardfunktion = linke Maustaste) |
| b | - Taste 2 (Standardfunktion = rechte Maustaste) |
| c | - Taste 3 (Standardfunktion = Mittelclick) |
| d | - Taste 4 (Standardfunktion = vorwärts) |
| e | - Taste 5 (Standardfunktion = rückwärts) |
| f | - Taste 6 (Standardfunktion = DPI +) |
| g | - Taste 7 (Standardfunktion = DPI -) |
| h | - Taste 8 (Standardfunktion = Polling Rate) |

2. Installation

- A** - Besuchen Sie mit Ihrem Internetbrowser die Website www.trust.com/23574/driver.
- b** - Klicken Sie auf die Schaltfläche „Download EXE“, um die Software herunterzuladen.
- c** - Klicken Sie auf „23574_X.exe“ und folgen Sie den Anweisungen des Installationsassistenten.
- d** - Klicken Sie auf die Verknüpfung „TRUST GXT 940 Gaming Mouse“, um die Software zu starten.
- e** - Sie können nun mit der Konfiguration der Maus beginnen. In der Bedienungsanwendung wird in diesem Zusammenhang auf „Apply“ verwiesen, um die Maus zu aktualisieren.

- ▶ Die Aktualisierung der Maus kann je nach dem von Ihnen verwendeten System bis zu 20 Sekunden dauern.

Tastenprogrammierung

3. Zuweisen einer Funktion

- a** - Klicken Sie auf die Taste, deren Funktion Sie ändern möchten.
- b** - Klicken Sie auf die Funktion, die Sie der Taste zuweisen möchten.
- Klicken Sie auf „Apply“. Die Maus wird nun aktualisiert.

- ▶ Mindestens eine Taste muss als „Left Click“ konfiguriert sein.

Abtaste- und DPI-Einstellungen

4. DPI-Einstellung

- a - Klicken Sie auf den Menüreiter „DPI Setting“.
 - b - Klicken Sie auf das Auswahlkästchen neben dem DPI-Wert, um die betreffende DPI-Einstellung zu aktivieren oder zu deaktivieren.
 - c - Wählen Sie für jede DPI-Einstellung eine LED-Farbe aus.
 - d - Klicken Sie auf die Schaltfläche „DPI“.
 - e - Verschieben Sie die entsprechende Leiste, um die DPI-Einstellung zu ändern.
 - Klicken Sie auf „Apply“. Die Maus wird nun aktualisiert.
-

Lichteinstellungen

5. Ändern des Lichteffekts

- a - Klicken Sie auf den Menüreiter „Lighting“.
 - b - Ändern Sie den Beleuchtungsmodus.
 - c - Ändern Sie die Animationsgeschwindigkeit.
 - d - Ändern Sie die Welleneffektrichtung.
 - Klicken Sie auf „Apply“. Die Maus wird nun aktualisiert.
-

Sonstige Einstellungen

6. Mouse Parameter

- a - Klicken Sie auf den Menüreiter „Mouse Parameter“.
 - b - Verschieben Sie den entsprechenden Cursor, um die Beschleunigung, die Windows-Zeigergeschwindigkeit, die Windows-Scrollgeschwindigkeit oder die Windows-Doppelklickgeschwindigkeit zu ändern.
 - Klicken Sie auf „Apply“. Die Maus wird nun aktualisiert.
-

7. Polling Rate

- a - Klicken Sie auf den Menüreiter „Polling Rate“.
 - b - Ändern Sie Abtaste- und DPI-Einstellungen, indem Sie die entsprechende Frequenz anklicken.
 - Klicken Sie auf „Apply“. Die Maus wird nun aktualisiert.
-

Makro-Einstellungen

8. Erstellen eines Makros (*Speichern einer Tastenfolge in der Software*)

- a** - Klicken Sie auf die Schaltfläche „Macro Editor“.
- b** - Klicken Sie auf „New macro“, um ein neues Makro zu erstellen.
- c** - Stellen Sie die Verzögerungszeit zwischen den einzelnen Aktionen und/oder die Anzahl der gewünschten Wiederholungen ein.
- d** - Klicken Sie auf 'Start record', um mit der Aufzeichnung des Makros zu beginnen. Führen Sie nun die gewünschte Makrosequenz aus.
- e** - Klicken Sie auf 'Stop record', um die Aufzeichnung des Makros zu beenden. (max. 168 Aktionen)
- f** - Klicken Sie auf „Save“.
 - Das erstellte Makro ist jetzt unter der Funktion „Macro“ verfügbar.

- Um ein Makro zuzuweisen, befolgen Sie Schritt 3 im vorliegenden Handbuch.
-

Profil-Einstellungen

9. Profile auswählen, speichern und laden

- a** - Wählen Sie eines der 3 Profile aus, indem Sie auf das gewünschte Profil klicken.
- b** - Klicken Sie auf das Plusymbol, um ein neues Profil zu erstellen
- c** - Klicken Sie auf „C“, um ein Profil zu löschen.
- c** - Klicken Sie auf „Export profile“, um eine Konfiguration zu speichern, oder klicken Sie auf „Import profile“, um eine Konfiguration zu laden.
- d** - Geben Sie einen Namen für die zu speichernde Mauskonfiguration ein bzw. wählen Sie das zu ladende Profil aus.
- e** - Klicken Sie auf „Save“, um die Konfiguration zu speichern oder klicken Sie auf „Open“, um die Konfiguration zu laden.
- f** - Klicken Sie auf „Apply“. → Ihre Mauskonfiguration wird nun gespeichert oder auf Ihrer Maus aktualisiert.

10. Wiederherstellen der Standardeinstellungen

- a** - Klicken Sie auf „RESTORE“, um das aktuelle Profil auf seine werkseitigen Grundeinstellungen zurückzusetzen.
 - b** - Klicken Sie auf „OK“, um das aktuelle Profil auf seine werkseitigen Grundeinstellungen zurückzusetzen.
-

1. Configuration des boutons

| | |
|---|---|
| a | - Bouton 1 (fonction par défaut = clic gauche de la souris) |
| b | - Bouton 2 (fonction par défaut = clic droit de la souris) |
| c | - Bouton 3 (fonction par défaut = clic milieu) |
| d | - Bouton 4 (fonction par défaut = suivant) |
| e | - Bouton 5 (fonction par défaut = précédent) |
| f | - Bouton 6 (fonction par défaut = DPI +) |
| g | - Bouton 7 (fonction par défaut = DPI -) |
| h | - Bouton 8 (fonction par défaut = Polling Rate) |

2. Installation

- A** - Ouvrez le navigateur Internet et allez à l'adresse www.trust.com/23574/driver.
- b** - Cliquez sur le bouton « Download EXE » pour télécharger le logiciel.
- c** - Cliquez sur « 23574_X.exe » et suivez l'assistant d'installation.
- d** - Cliquez sur le raccourci « TRUST GXT 940 Gaming Mouse » pour démarrer le logiciel.
- e** - Vous pouvez maintenant configurer la souris. Conformément au manuel, le bouton « Apply » [appliquer] permet de mettre à jour la souris.

- ▶ En fonction de votre système, la mise à jour de la souris peut prendre jusqu'à 20 secondes.

Programmation des boutons

3. Attribuer une fonction

- a** - Cliquez sur le bouton que vous souhaitez réattribuer.
- b** - Cliquez sur la fonction que vous souhaitez attribuer.
 - Cliquez sur « Apply » [appliquer], la souris est mise à jour.

- ▶ Au moins un bouton doit être attribué comme « Left Click » [clic gauche].

Le taux de rapport & et les paramètres DPI

4. Paramètres DPI

- a - Cliquez sur l'onglet « DPI Setting ».
- b - Cochez ou décochez la case en face du numéro DPI pour activer ou désactiver ce niveau de DPI.
- c - Choisissez une couleur LED pour chaque paramètre DPI.
- d - Cliquez sur le bouton « DPI ».
- e - Modifier le niveau de DPI en faisant glisser la barre concernée.
 - Cliquez sur « Apply » [appliquer], la souris est mise à jour.

Paramètres de luminosité

5. Modifier l'effet d'éclairage

- a - Cliquez sur l'onglet « Lighting » [effet].
- b - Modifier le mode d'éclairage.
- c - Modifier la vitesse d'animation.
- d - Modifier le sens des vagues.
 - Cliquez sur « Apply » [appliquer], la souris est mise à jour.

Autres paramètres

6. Mouse Parameter

- a - Cliquez sur l'onglet « Mouse Parameter »
- b - Modifier l'accélération, la vitesse du pointeur Windows, la vitesse de défilement Windows ou la vitesse du double-clic Windows en déplaçant le curseur concerné.
 - Cliquez sur « Apply » [appliquer], la souris est mise à jour.

7. Polling Rate

- a - Cliquez sur l'onglet « Polling Rate » [bouton].
 - b - Modifier le taux de Réponse en cliquant sur la fréquence concernée.
 - Cliquez sur « Apply » [appliquer], la souris est mise à jour.
-

Paramètres des macros

- 8. Créer une macro** (*enregistrer une série de touches dans le logiciel*)
- a - Cliquez sur le bouton « Macro Editor ».
 - b - Cliquez sur « New macro » [nouveau] pour créer une nouvelle macro.
 - c - Paramétrez le délai entre chaque action et/ou le paramètre des boucles/répétitions.
 - d - Cliquez sur 'Start record' pour commencer à enregistrer la macro. Saisissez à présent votre séquence de macros préférée.
 - e - Cliquez sur 'Stop record' pour arrêter d'enregistrer la macro. (168 actions max.)
 - f - Cliquez sur « Save » [confirmer].
 - La macro créée est à présent disponible sous la fonction « Macro ».
- Pour attribuer une macro, suivez l'étape 3 de ce manuel.
-

Paramètres du profil

- 9. Sélectionner, enregistrer ou charger un profil**
- a - Sélectionnez l'un des 3 profils en cliquant sur le profil souhaité.
 - b - Cliquez sur l'icône + pour créer un nouveau profil.
 - c - Cliquez sur « C » pour supprimer un profil.
 - d - Cliquez sur « Export profile » [enregistrer sous] pour enregistrer une configuration. Cliquez sur « Import profile » [charger le fichier] pour charger une configuration.
 - e - Entrez un nom pour la configuration de la souris que vous souhaitez enregistrer, ou choisissez le profil souhaité à charger.
 - f - Cliquez sur « Save » [enregistrer] pour enregistrer la configuration, cliquez sur « Open » [ouvrir] pour charger la configuration.
 - Cliquez sur « Apply » [appliquer] → Votre configuration de souris est à présent enregistrée ou mise à jour dans votre souris.
-

10. Restaurer les paramètres par défaut

- a - Cliquez sur « RESTORE » [restaurer] pour restaurer les paramètres par défaut pour le profil actuel.
 - b - Cliquez sur « OK » [restaurer] pour restaurer les paramètres par défaut pour le profil actuel.
-

Fehlerbehebung

Problem**Lösung**

Die Software startet nicht.

- Vergewissern Sie sich, dass die TRUST GXT 940 Maus angeschlossen ist und versuchen Sie, die Software erneut zu starten.

Falls das Problem fortbesteht, wenden Sie sich bitte unter www.trust.com/23574/faq an unseren Helpdesk.

1. Layout dei pulsanti

| | |
|---|---|
| a | - Pulsante 1 (funzione predefinita = pulsante sinistro del mouse) |
| b | - Pulsante 2 (funzione predefinita = pulsante destro del mouse) |
| c | - Pulsante 3 (funzione predefinita = clic centrale) |
| d | - Pulsante 4 (funzione predefinita = avanti) |
| e | - Pulsante 5 (funzione predefinita = indietro) |
| f | - Pulsante 6 (funzione predefinita = DPI +) |
| g | - Pulsante 7 (funzione predefinita = DPI -) |
| h | - Pulsante 8 (funzione predefinita = Polling Rate) |

2. Installazione

- A** - Aprire il browser Internet e andare su www.trust.com/23574/driver.
- b** - Fare clic sul pulsante "Download EXE" per scaricare il software.
- c** - Fare clic su "23574_X.exe" e seguire la procedura di installazione guidata.
- d** - Fare clic sulla scelta rapida "TRUST GXT 940 Gaming Mouse" per avviare il software.
- e** - Ora è possibile iniziare a configurare il mouse. Nel manuale si fa riferimento al comando 'Apply' per aggiornare il mouse.

- ▶ L'aggiornamento del mouse può richiedere fino a 20 secondi, a seconda del sistema in uso.

Programmazione dei pulsanti

3. Assegnazione di una funzione

- a** - Fare clic sul pulsante che si desidera riassegnare.
- b** - Fare clic sulla funzione che si desidera assegnare.
 - Fare clic su 'Apply'. Il mouse viene aggiornato.

- ▶ È necessario assegnare almeno un pulsante al comando "Left Click".

Frequenza di report e impostazioni DPI

4. Impostazione DPI

- a** - Fare clic sulla scheda 'DPI Setting'.
 - b** - Fare clic sulla casella accanto al numero DPI per attivare o disattivare questo livello DPI.
 - c** - Scegliere un colore LED per ciascuna impostazione DPI.
 - d** - Fare clic sul pulsante 'DPI'.
 - e** - Modificare il livello DPI trascinando la relativa barra.
 - Fare clic su 'Apply'. Il mouse viene aggiornato.
-

Impostazioni della luce

5. Modifica dell'Effetto luminoso

- a** - Fare clic sulla scheda 'Lighting'.
 - b** - Modificare la modalità di luce.
 - c** - Modificare la velocità di animazione.
 - d** - Modificare la direzione dell'onda.
 - Fare clic su 'Apply'. Il mouse viene aggiornato.
-

Altre impostazioni

6. Mouse Parameter

- a** - Fare clic sulla scheda 'Mouse Parameter'.
 - b** - Modificare l'Accelerazione, la velocità del cursore Windows, la velocità di scorrimento di Windows o la velocità di doppio clic di Windows trascinando il rispettivo cursore.
 - Fare clic su 'Apply'. Il mouse viene aggiornato.
-

7. Polling Rate

- a** - Fare clic sulla scheda 'Polling Rate'.
 - b** - Modificare la Frequenza di polling facendo clic sul relativo valore di frequenza.
 - Fare clic su 'Apply'. Il mouse viene aggiornato.
-

Impostazioni delle macro

- 8. Creazione di una Macro (*Memorizzazione di una sequenza di tasti nel software*)**
- a** - Fare clic sul pulsante 'Macro Editor' .
 - b** - Fare clic su 'New macro' per creare una nuova macro.
 - c** - Impostare il ritardo tra un'azione e l'altra e/o l'impostazione di ciclo/ripetizione.
 - d** - Fare clic 'Start record' su per iniziare a registrare la macro. A questo punto, inserire la sequenza macro preferita.
 - e** - Fare clic 'Stop record' su per interrompere la registrazione della macro. (max. 168 azioni)
 - f** - Fare clic su 'Save' .
- La macro creata sarà disponibile sotto la funzione 'Macro'.
- Per assegnare una macro, seguire la Fase 3 del presente manuale.

Impostazioni dei profili

- 9. Selezionare, salvare o caricare un profilo**
- a** - Selezionare uno dei 3 profili facendo clic su quello preferito.
 - b** - Fare clic sull'icona + per creare un nuovo profilo.
 - c** - Fare clic su 'C' per eliminare un profilo.
 - d** - Fare clic su 'Export profile' per salvare una configurazione, fare clic su 'Import profile' per caricare una configurazione.
 - e** - Inserire un nome per la configurazione del mouse che si desidera salvare oppure scegliere il profilo preferito da caricare.
 - f** - Fare clic su 'Save' per salvare una configurazione, fare clic su 'Open' per caricare la configurazione.
- Fare clic su 'Apply' → La configurazione del mouse è stata salvata o aggiornata.
- 10. Ripristino delle impostazioni di default**
- a** - Fare clic su 'RESTORE' per ripristinare le impostazioni di fabbrica del profilo corrente.
 - b** - Fare clic su 'OK' per ripristinare le impostazioni di fabbrica del profilo corrente.

Dépannage

Problème

Solution

Le logiciel ne démarre pas.

- Assurez-vous que la souris TRUST GXT 940 est connectée et réessayez de démarrer le logiciel.

Si votre problème persiste, veuillez contacter l'assistance technique via l'adresse www.trust.com/23574/faq.

1. Distribución de los botones

| | |
|---|--|
| a | - Botón 1 (predeterminado = botón izquierdo del ratón) |
| b | - Botón 2 (predeterminado = botón derecho del ratón) |
| c | - Botón 3 (predeterminado = clic central) |
| d | - Botón 4 (predeterminado = avance) |
| e | - Botón 5 (predeterminado = retroceso) |
| f | - Botón 6 (predeterminado = DPI +) |
| g | - Botón 7 (predeterminado = DPI -) |
| h | - Botón 8 (predeterminado = Polling Rate) |

2. Instalación

- a** - Abra el navegador de Internet y visite www.trust.com/23574/driver.
- b** - Haga clic en el botón "Download EXE" para descargar el software.
- c** - Haga clic en el archivo "23574_X.exe" y siga el asistente de instalación.
- d** - Haga clic en el acceso directo "TRUST GXT 940 Gaming Mouse" para iniciar el software.
- e** - Ahora podrá comenzar a configurar el ratón. En el manual se hará referencia a la función "Apply" [Aplicar] para actualizar el ratón.

- La actualización del ratón puede tardar hasta 20 segundos, en función del sistema.

Programación de botones

3. Asignación de una función

- a** - Haga clic en el botón que desee reasignar.
- b** - Haga clic en la función que desee asignar.
 - Haga clic en "Apply" [Aplicar] y el ratón se actualizará.

- Al menos un botón se debe asignar como "Left Click" [Clic izquierdo].

Configuración de la tasa de muestreo y DPI

4. Ajuste de DPI

- a** - Haga clic en la ficha "DPI Setting" [RENDIMIENTO].
 - b** - Haga clic en la casilla de verificación situada junto al número de DPI para habilitar o deshabilitar este nivel de DPI.
 - c** - Elija un color de LED para cada ajuste de DPI.
 - d** - Haga clic en el botón "DPI".
 - e** - Cambie el nivel de DPI arrastrando la barra correspondiente.
 - Haga clic en "Apply" [Aplicar] y el ratón se actualizará.
-

Configuración de iluminación

5. Cambio del efecto de iluminación

- a** - Haga clic en la ficha "Lighting" [EFECTO].
 - b** - Cambie el modo de iluminación.
 - c** - Cambie la velocidad de la animación.
 - d** - Cambie la dirección de la ola.
 - Haga clic en "Apply" [Aplicar] y el ratón se actualizará.
-

Otros ajustes

6. Mouse Parameter

- a** - Haga clic en la ficha "Mouse Parameter".
 - b** - Cambie las opciones Acceleration [Aceleración], Windows pointer speed [Velocidad del cursor de Windows], Windows scroll speed [Velocidad de desplazamiento de Windows] o Windows doubleclick speed [Velocidad de doble clic de Windows] arrastrando el cursor correspondiente.
 - Haga clic en "Apply" [Aplicar] y el ratón se actualizará.
-

7. Polling Rate

- a** - Haga clic en la ficha "Polling Rate" [BOTÓN].
 - b** - Cambie el valor de Polling rate [Tasa de sondeo] haciendo clic en la frecuencia correspondiente.
 - Haga clic en "Apply" [Aplicar] y el ratón se actualizará.
-

Configuración de macros

8. Creación de una macro (*guardar una secuencia de teclas en el software*)

- a - Haga clic en el botón "Macro Editor".
 - b - Haga clic en "New macro" [Nueva] para crear una nueva macro.
 - c - Establezca el tiempo de retraso entre cada acción o el ajuste de repetición o bucle.
 - d - Haga clic en 'Start record' para empezar a grabar la macro. Ahora, introduzca la secuencia de macro que desea.
 - e - Haga clic en 'Stop record' para detener la grabación de la macro (máx. 168 acciones).
 - f - Haga clic en "Save".
- La macro creada estará disponible en la función "Macro" [MACRO].

- Para asignar una macro, siga el paso 3 de este manual.

Configuración de perfil

9. Seleccionar, guardar o cargar un perfil

- a - Seleccione uno de los cinco perfiles haciendo clic en el perfil que desee.
 - b - Haga clic en el icono + para crear un perfil nuevo.
 - c - Haga clic en "C" para eliminar un perfil.
 - d - Haga clic en "Export profile" [GUARDAR COMO] para guardar una configuración, o en "Import profile" [CARGAR ARCHIVO] para cargar una configuración.
 - e - Escriba el nombre de la configuración del ratón que desee guardar, o elija el perfil que desee cargar.
 - f - Haga clic en "Save" [Guardar] para guardar la configuración, o en "OPEN" [ABRIR] para cargar la configuración.
- Haga clic en "APPLY" [APLICAR]. → La configuración del ratón se guarda o actualiza en el ratón.

10. Restaurar configuración predeterminada

- a - Haga clic en "RESTORE" [RESTAURAR] para restablecer el perfil actual a los valores predeterminados de fábrica.
- b - Haga clic en "OK" para restablecer el perfil actual a los valores predeterminados de fábrica.

Risoluzione dei problemi

Problema

Soluzione

Il software non si avvia.

- Assicurarsi che il mouse TRUST GXT 940 sia collegato e riprovare a avviare il software.

Se il problema persiste, contattare il servizio di assistenza tecnica su www.trust.com/23574/faq.

1. Esquema dos botões

| | |
|---|--|
| a | - Botão 1 (Predefinido = Botão esquerdo do rato) |
| b | - Botão 2 (Predefinido = Botão direito do rato) |
| c | - Botão 3 (Predefinido = Clique com o botão do meio) |
| d | - Botão 4 (Predefinido = Avançar) |
| e | - Botão 5 (Predefinido = Retroceder) |
| f | - Botão 6 (Predefinido = DPI +) |
| g | - Botão 7 (Predefinido = DPI -) |
| h | - Botão 8 (Predefinido = Polling Rate) |

2. Instalação

- A** - Abra o browser de Internet e vá a www.trust.com/23574/driver.
- b** - Clique no botão "Download EXE" para transferir o software.
- c** - Clique em "23574_X.exe" e siga o assistente de instalação.
- d** - Clique no atalho "TRUST GXT 940 Gaming Mouse" para iniciar o software.
- e** - Pode agora iniciar a configuração do rato. No manual, será encaminhado para 'Apply', para atualizar o rato.

- ▶ A atualização do rato pode demorar até 20 segundos dependendo do seu sistema.

Programar botões

3. Atribuir uma função

- a** - Clique no botão que pretende reconfigurar
- b** - Clique na função que pretende atribuir.
 - Clique 'Apply'; o rato está a ser atualizado.

- ▶ Tem de ser atribuído pelo menos um botão como "Left Click".

Taxa de relatório e Definições de DPI

4. Definição de DPI

- a** - Clique no separador 'DPI Setting'.
 - b** - Clique na caixa de verificação ao lado do número de DPI para ativar ou desativar esse nível de DPI.
 - c** - Escolha uma cor de LED para cada definição de DPI.
 - d** - Clique no botão 'DPI'.
 - e** - Altere o nível de DPI clicando na respetiva barra.
 - Clique 'Apply'; o rato está a ser atualizado.
-

Definições de iluminação

5. Altere os efeitos de iluminação

- a** - Clique no separador 'Lighting'.
 - b** - Altere o modo de iluminação.
 - c** - Altere a velocidade de animação.
 - d** - Altere a direção da onda.
 - Clique 'Apply'; o rato está a ser atualizado.
-

Outras definições

6. Mouse Parameter

- a** - Clique no separador 'Mouse Parameter'.
 - b** - Altere a Aceleração, a velocidade do ponteiro do Windows, a velocidade de deslocamento do Windows ou o duplo clique do Windows movimentando o respetivo cursor.
 - Clique em 'Apply'; o rato está a ser atualizado.
-

7. Polling Rate

- a** - Clique no separador 'Polling Rate'.
 - b** - Altere a Polling rate clicando na respetiva frequência.
 - Clique em 'Apply'; o rato está a ser atualizado.
-

Definições de macros

8. Criar uma macro (*Guardar uma sequência de teclas no software*)

- a** - Clique no botão 'Macro Editor'.
 - b** - Clique em 'New macro' [NOVO] para criar uma nova macro.
 - c** - Defina o tempo de atraso entre cada ação e/ou a configuração do ciclo/repetição.
 - d** - Clique em 'Start record' para começar a gravar a macro. Agora, introduza a sequência de macro preferida.
 - e** - Clique em 'Stop record' para parar de gravar a macro. (máx. 168 ações)
 - f** - Clique em 'Save'.
- A macro criada está disponível na função 'Macro'.
-

- ▶ Para atribuir uma macro, siga o passo 3 deste manual.
-

Definições de perfil

9. Seleccionar, guardar ou carregar um perfil

- a** - Seleccione um dos 3 perfis clicando no perfil pretendido.
 - b** - Clique no ícone + para criar um perfil novo.
 - c** - Clique em 'C' para apagar um perfil.
 - d** - Clique em 'Export profile' para guardar uma configuração ou clique em 'Import profile' para carregar uma configuração.
 - e** - Introduza um nome para a configuração do rato que quer guardar ou escolha o perfil pretendido a carregar.
 - f** - Clique em 'Save' para guardar a configuração ou clique em 'Open' para carregar a configuração.
- Clique em 'Apply' → Neste momento, a configuração do rato é guardada ou atualizada no rato.
-

10. Restaurar as predefinições

- a** - Clique em 'RESTORE' para repor as predefinições de fábrica para o perfil atual.
 - b** - Clique em 'OK' para repor as predefinições de fábrica para o perfil atual.
-

Resolución de problemas

Problema

Solución

El software no se inicia.

- Asegúrese de que el ratón TRUST GXT 940 está conectado e intente iniciar el software de nuevo.

Si no puede resolver el problema, póngase en contacto con el departamento de servicio al cliente a través de www.trust.com/23574/faq.

1. Lay-out van de knoppen

| | |
|---|--|
| a | - Knop 1 (standaardfunctie = linkermuisknop) |
| b | - Knop 2 (standaardfunctie = rechtermuisknop) |
| c | - Knop 3 (standaardfunctie = middelste muisknop) |
| d | - Knop 4 (standaardfunctie = vooruit) |
| e | - Knop 5 (standaardfunctie = achteruit) |
| f | - Knop 6 (standaardfunctie = DPI +) |
| g | - Knop 7 (standaardfunctie = DPI -) |
| h | - Knop 8 (standaardfunctie = Polling Rate) |

2. Installeren

- A** - Open de internetbrowser en ga naar www.trust.com/23574/driver.
- b** - Klik op de knop "Download EXE" om de software te downloaden.
- c** - Klik op "23574_X.exe" en volg de stappen van de installatiewizard.
- d** - Klik op de snelkoppeling "TRUST GXT 940 Gaming Mouse" om de software te starten.
- e** - U kunt de muis nu configureren. In de handleiding wordt verwezen naar 'Apply' [Toepassen] om de muis bij te werken.

- ▶ Het bijwerken van de muis duurt afhankelijk van uw systeem maximaal 20 seconden.

Knoppen programmeren

3. Een functie toewijzen

- a** - Klik op de knop waaraan u een nieuwe functie wilt toewijzen.
- b** - Klik op de functie die u wilt toewijzen.
- Klik op 'Apply'. De muis wordt bijgewerkt.

- ▶ Er moet ten minste een knop worden toegewezen als "Left Click".

Reactiesnelheid & DPI-instellingen

4. DPI instellen

- a** - Klik op het tabblad 'DPI Setting'.
 - b** - Klik op het selectievakje naast het DPI-nummer om dit DPI-niveau in of uit te schakelen.
 - c** - Kies een LED-kleur voor elke DPI-instelling.
 - d** - Klik op de knop 'DPI'.
 - e** - Wijzig het DPI-niveau door de bijbehorende balk te slepen.
 - Klik op 'Apply'. De muis wordt bijgewerkt.
-

Licht instellen

5. Het lichtLighting wijzigen

- a** - Klik op het tabblad 'Lighting'.
 - b** - Wijzig de lichtmodus.
 - c** - Wijzig de animatiesnelheid.
 - d** - Wijzig de golfrichting.
 - Klik op 'Apply'. De muis wordt bijgewerkt.
-

Overige instellingen

6. Mouse Parameter

- a** - Klik op het tabblad 'Mouse Parameter'.
 - b** - Wijzig de reactiesnelheid door op de bijbehorende frequentie te klikken.
 - Klik op 'Apply'. De muis wordt bijgewerkt.
-

7. Polling Rate

- a** - Klik op het tabblad 'Polling Rate'.
 - b** - Wijzig de reactiesnelheid door op de bijbehorende frequentie te klikken.
 - Klik op 'Apply'. De muis wordt bijgewerkt.
-

Macro instellen

8. Een macro maken *(een toetsenreeks opslaan in de software)*

- a** - Klik op de knop 'Macro Editor'.
 - b** - Klik op 'New macro' om een nieuwe macro aan te maken.
 - c** - Stel de vertragingstijd tussen elke actie in en/of de loop/herhaling-instelling.
 - d** - Klik op 'Start record' om het vastleggen van de macro te starten. Voer nu de gewenste macroreeks in.
 - e** - Klik op 'Stop record' om het vastleggen van de macro te stoppen. (max. 168 acties)
 - f** - Klik op 'Save'.
- De gemaakte macro is nu beschikbaar onder de 'Macro'-functie.

- Volg stap 3 van deze gebruiksaanwijzing om een macro toe te wijzen.
-

Profielinstellingen

9. Een profiel selecteren, opslaan of laden

- a** - Selecteer een van de 3 profielen door te klikken op het gewenste profiel.
 - b** - Klik op het pictogram + om een nieuw profiel aan te maken.
 - c** - Klik op de 'C' om een profiel te verwijderen.
 - d** - Klik op 'Export profile' om een instelling op te slaan, klik op 'Import profile' om een instelling te laden.
 - e** - Voer een naam in voor de muisinstellingen die u wilt opslaan of kies het gewenste profiel om te laden.
 - f** - Klik op 'Save' om de instelling op te slaan, klik op 'Open' om de instelling te laden.
- Klik op 'Apply' → Uw muisinstellingen zijn nu opgeslagen en bijgewerkt.
-

10. Standaardinstellingen herstellen

- a** - Klik op 'RESTORE' om het huidige profiel naar de fabrieksinstellingen te resetten.
 - b** - Klik op 'OK' om het huidige profiel naar de fabrieksinstellingen te resetten.
-

Problemen oplossen

Probleem

Oplossing

De software start niet.

- Zorg dat de TRUST GXT 940-muis is aangesloten en probeer de software opnieuw op te starten.

Als het probleem nog niet is opgelost, neemt u contact op met de klantenservice via www.trust.com/23574/faq.

1. Knap-layout

| | |
|---|--|
| a | - Knap 1 (Standard = Venstre museknap) |
| b | - Knap 2 (Standard = Højre museknap) |
| c | - Knap 3 (Standard = Midterknap) |
| d | - Knap 4 (Standard = Fremad) |
| e | - Knap 5 (Standard = Tilbage) |
| f | - Knap 6 (Standard = DPI +) |
| g | - Knap 7 (Standard = DPI -) |
| h | - Knap 8 (Standard = Polling Rate) |

2. Installation

- a - Åbn internetbrowseren, og gå til www.trust.com/23574/driver.
- b - Klik på knappen "Download EXE" for at downloade softwaren.
- c - Klik på "23574_X.exe", og følg installationsvejledningen.
- d - Klik på genvejen "TRUST GXT 940 Gaming Mouse" for at starte softwaren.
- e - Du kan nu begynde at konfigurere musen. I vejledningen vil der blive henvist til 'Apply' [Anvend] for at opdatere musen.

- Opdateringen af musen kan tage op til 20 sekunder, afhængigt af dit system.

Programmering af knapper

3. Tildel en funktion

- a - Klik på den knap, du vil tildele en ny funktion til.
- b - Klik på den funktion, du vil tildele.
- Klik på 'Apply' [Anvend]. Musen opdateres.

- Der skal tildeles mindst én knap til "Left Click" [Venstreklik].

Rapportrate og DPI-indstillinger

4. DPI-indstilling

- a** - Klik på fanen 'DPI Setting' [Ydelse].
 - b** - Klik på afkrydsningsfeltet ved siden af DPI-nummeret for at aktivere eller deaktivere dette DPI-niveau.
 - c** - Vælg en LED-farve til hver DPI-indstilling.
 - d** - Klik på knappen "DPI".
 - e** - Skift DPI-niveauet ved at trække den relevante bjælke.
 - Klik på 'Apply' [Anvend]. Musen opdateres.
-

Lysindstillinger

5. Skift af lyseffekt

- a** - Klik på fanen 'Lighting' [Effekt].
 - b** - Skift lysfunktionen.
 - c** - Skift animations hastigheden.
 - d** - Skift bølgeretning.
 - Klik på 'Apply' [Anvend]. Musen opdateres.
-

Andre indstillinger

6. Mouse Parameter

- a** - Klik på fanen 'Mouse Parameter'.
 - b** - Du kan skifte Acceleration, Windows pointer speed [Windows markørhastighed], Windows scroll speed [Windows rullehastighed] eller Windows doubleclick [Windows dobbeltklik] ved at trække den relevante markør.
 - Klik på 'Apply' [Anvend]. Musen opdateres.
-

7. Polling Rate

- a** - Klik på fanen 'Polling Rate' [Knap].
 - b** - Du kan skifte Polling-raten ved at klikke på den relevante hyppighed.
 - Klik på 'Apply' [Anvend]. Musen opdateres.
-

Makroindstillinger

8. Opret en makro (gem en knapsekvens i softwaren)

- a** - Klik på knappen "Macro Editor" [Makro].
 - b** - Klik på 'New macro' [Ny] for at oprette en ny makro.
 - c** - Indstil forsinkelsen mellem hver handling og/eller loopgentag-indstillingen.
 - d** - Klik på 'Start record' for at begynde at optage makroen. Indtast nu den ønskede makrosekvens.
 - e** - Klik på 'Stop record' for at standse optagelsen af makroen. (maks. 168 handlinger)
 - f** - Klik på 'Save' (Bekræft).
- Den oprettede makro er nu tilgængelig under funktionen 'Macro' [Makro].

- For at tildele en makro skal du følge trin 3 i denne vejledning.

Profilindstillinger

9. Vælg, gem eller indlæs en profil

- a** - Vælg en af de 3 profiler ved at klikke på den foretrukne profil.
 - b** - Klik på ikonet + for at oprette en ny profil.
 - c** - Klik på "C" for at slette en profil.
 - d** - Klik på 'Export profile' [Gem som] for at gemme en konfiguration, og klik på 'Import profile' [Indlæs fil] for at indlæse en konfiguration.
 - e** - Indtast et navn på den musekonfiguration, du vil gemme, eller vælg den foretrukne profil, der skal indlæses.
 - f** - Klik på 'Save' [Gem] for at gemme konfigurationen, og klik på 'Open' [Åbn] for at indlæse en konfiguration.
- Klik på 'Apply' [Anvend] → Din musekonfiguration vil nu blive gemt eller opdateret på din mus.

10. Gendan standardindstillinger

- a** - Klik på 'RESTORE'> [Gendan] for at nulstille den aktuelle profil til fabriksstandard.
- b** - Klik på 'OK'> for at nulstille den aktuelle profil til fabriksstandard.

Fejlfinding

Problem**Løsning****Softwaren starter ikke.**

- Kontrollér, at TRUST GXT 940 musen er tilsluttet, og prøv at starte softwaren igen.

Hvis dit problem (problem) ikke er løst, bedes du kontakte helpdesk på www.trust.com/23574/faq.

1. Painikkeet

| | |
|---|--|
| a | - Painike 1 (oletus = vasen hiiren painike) |
| b | - Painike 2 (oletus = oikea hiiren painike) |
| c | - Painike 3 (oletus = keskimmäisen painikkeen napsautus) |
| d | - Painike 4 (oletus = eteenpäin) |
| e | - Painike 5 (oletus = taaksepäin) |
| f | - Painike 6 (oletus = DPI +) |
| g | - Painike 7 (oletus = DPI -) |
| h | - Painike 8 (oletus = Polling Rate) |

2. Asennus

- A** - Avaa verkkoselain ja siirry osoitteeseen www.trust.com/23574/driver.
- b** - Lataa ohjelmisto napsauttamalla painiketta "Download EXE".
- c** - Napsauta "23574_X.exe" ja noudata ohjatun toiminnon asennusohjeita.
- d** - Käynnistä ohjelmisto napsauttamalla "TRUST GXT 940 Gaming Mouse" -pikavalintaa.
- e** - Nyt voit aloittaa hiiren määrittämisen. Ohjekirjassa hiiren päivittämiseen viittaa 'Apply'.

- ▶ Hiiren päivittäminen voi kestää korkeintaan 20 sekuntia järjestelmästä riippuen.

Painikkeen ohjelmoiminen

3. Toiminnon määrittäminen

- a** - Napsauta painiketta, jonka haluat määrittää.
- b** - Napsauta toimintoa, jonka haluat määrittää.
- Napsauta 'Apply', hiiri päivitetään.

- ▶ Vähintään yksi painike on määritettävä arvoon "Left Click".

Raportointinopeus ja DPI-asetukset

4. DPI-asetus

- a** - Napsauta 'DPI Setting'-välillehtää.
 - b** - Napsauta DPI-numeron vieressä olevaa valintaruutua DPI-tason ottamiseksi käyttöön tai sen poistamiseksi käytöstä.
 - c** - Valitse LED-väri kuhunkin DPI-asetukseen.
 - d** - Napsauta 'DPI'-näppäintä.
 - e** - Muuta DPI-tasoa vetämällä vastaavaa palkkia.
 - Napsauta 'Apply', hiiri päivitetään.
-

Valoasetukset

5. Valotehosteen muuttaminen

- a** - Napsauta 'Lighting'-välillehtää.
 - b** - Vaihda valotilaa.
 - c** - Muuta animointinopeutta.
 - d** - Muuta aallon suuntaa.
 - Napsauta 'Apply', hiiri päivitetään.
-

Muut asetukset

6. Mouse Parameter

- a** - Napsauta 'Mouse Parameter'-välillehtää.
 - b** - Muuta kiihdytystä, Windows-kohdistimen nopeutta, Windows-selauksnopeutta tai Windows-kaksoisnapsautuksen nopeutta vetämällä vastaavaa kursoria.
 - Napsauta 'Apply', hiiri päivitetään.
-

7. Polling Rate

- a** - Napsauta 'Polling Rate'-välillehtää.
 - b** - Muuta raportointinopeutta napsauttamalla vastaavaa taajuutta.
 - Napsauta 'Apply', hiiri päivitetään.
-

Makroasetukset

8. Makron luominen (näppäinsarjan tallennus ohjelmistoon)

- a - Napsauta 'Macro Editor'-näppäintä.
 - b - Napsauta 'New macro' uuden makron luomiseksi.
 - c - Aseta kunkin toimenpiteen ja/tai toistoasetuksen välinen viiveaika.
 - d - Aloita makron 'Start record' tallennus napsauttamalla. Syötä tämän jälkeen haluamasi makrosarja.
 - e - Lopeta makron 'Stop record' tallennus napsauttamalla. (enintään 168 toimintoa)
 - f - Napsauta 'Save'.
- Luotu makro on nyt käytettävissä toiminnossa 'Macro'.

- Määritä makro tämän ohjekirjan osion 3 mukaan
-

Profiiliasetukset

9. Profiilin valitseminen, tallentaminen tai lataaminen

- a - Valitse haluamasi 3 profiilista napsauttamalla sitä.
 - b - Luo uusi profiili napsauttamalla kuvaketta +.
 - c - Poista profiili napsauttamalla 'C'.
 - d - Tallenna asetukset napsauttamalla 'Export profile'. Lataa asetukset napsauttamalla 'Import profile'.
 - e - Syötä nimi tallennettavalle hiiren asetukselle tai valitse haluamasi profiili latausta varten.
 - f - Tallenna asetukset napsauttamalla 'Save'. Lataa asetukset napsauttamalla 'Open'.
- Napsauta 'Apply' → Hiiren asetukset on nyt tallennettu tai päivitetty.
-

10. Oletusasetuksien palauttaminen

- a - Palauta valitun profiilin tehdasasetukset napsauttamalla 'RESTORE'.
 - b - Palauta valitun profiilin tehdasasetukset napsauttamalla 'OK'.
-

Vianmääritys

Ongelma

Ratkaisu

Ohjelmisto ei käynnisty.

- Varmista, että TRUST GXT 940 -hiiri on yhdistetty ja yritä käynnistää ohjelmisto uudelleen.

Jos ongelma ei ratkea, ota yhteyttä asiakastukeen osoitteessa www.trust.com/23574/faq.

1. Knapplayout

| | |
|---|---|
| a | - Knapp 1 (standard = venstre musetast) |
| b | - Knapp 2 (standard = høyre musetast) |
| c | - Knapp 3 (standard = midtklikk) |
| d | - Knapp 4 (standard = forover) |
| e | - Knapp 5 (standard = bakover) |
| f | - Knapp 6 (standard = DPI +) |
| g | - Knapp 7 (standard = DPI -) |
| h | - Knapp 8 (standard = Polling Rate) |

2. Installasjon

- A** - Åpne nettleseren og gå til www.trust.com/23574/driver.
- b** - Klikk på "Download EXE"-tasten for å laste ned programvaren.
- c** - Klikk på "23574_X.exe", og følg installasjonsveiviseren.
- d** - Klikk på "TRUST_GXT 940 Gaming Mouse"-snarveien for å starte programvaren.
- e** - Nå kan du starte å konfigurere musen. I bruksanvisningen vil det bli referert til "Apply" (Bruk) for å oppdatere musen.

- ▶ Oppdatering av musen kan ta inntil 20 sekunder avhengig av systemet ditt.

Programmering av knapper

3. Legg til en funksjon

- a** - Klikk på knappen du vil tilordne på nytt.
- b** - Klikk på den funksjonen du ønsker å tilordne.
 - Klikk på "Apply" (Bruk), musen oppdateres.

- ▶ Minst én knapp må tilordnes funksjonen "Venstreklikk".

Report rate & DPI settings

4. DPI-innstilling

- a** - Klikk fanen 'DPI Setting' (ytelse).
 - b** - Klikk på avmerkingsboksen ved siden av DPI-nummeret for å aktivere eller deaktivere dette DPI-nivået.
 - c** - Velg en LED-farge for hver DPI-innstilling.
 - d** - Klikk på 'DPI'-tasten.
 - e** - Endre DPI-nivået ved å dra den respektive stolpen.
- Klikk på "Apply" (Bruk), musen oppdateres.
-

Lysinnstillinger

5. - Endre lyseffekten

- a** - Klikk på fanen 'Lighting' (effekt).
 - b** - Endre lysmodusen.
 - c** - Endre animasjonshastigheten.
 - d** - Endre bølgeretningen.
- Klikk på "Apply" (Bruk), musen oppdateres.
-

Andre innstillinger

6. Mouse Parameter

- a** - Klikk på fanen 'Mouse Parameter'.
 - b** - Endre hastigheten, Windows pekerhastighet, Windows rullehastighet eller Windows dobbeltklikkhastighet ved å dra den respektive markøren.
- Klikk på "Apply" (Bruk), musen oppdateres.
-

7. Polling Rate

- a** - Klikk på fanen 'Polling Rate' (knapp).
 - b** - Endre avlesningshastigheten ved å klikke på den respektive frekvensen.
- Klikk på "Apply" (Bruk), musen oppdateres.
-

Makroinnstillinger

8. Lag en makro (lagre en sekvens av taster i programvaren)

- a - Klikk på 'Macro Editor'-tasten.
 - b - Klikk på 'New macro' (ny) for å lage en ny makro.
 - c - Still inn forsinkelsestiden mellom hver handling og/eller sløyfe-/gjenta-innstilling.
 - d - Klikk på 'Start record' for å starte registreringen av makroen. Angi nå foretrukket makrosekvens.
 - e - Klikk på 'Stop record' for å stanse registreringen av makroen. (maks. 168 handlinger)
 - f - Klikk på 'Save' (bekreft).
- Den opprettede makroen er nå tilgjengelig under funksjonen 'Macro' (makro).

- For å tilordne en makro følger du trinn 3 i denne veiledningen.

Profilinnstillinger

9. Velg, lagre eller laste en profil

- a - Velg en av de 3 profilene ved å klikke på ønsket profil.
 - b - Klikk på "+"-ikonet for å opprette en ny profil.
 - c - Klikk på "C"-ikonet for å slette en profil.
 - d - Klikk på 'Export profile' (lagre som) for å lagre et oppsett eller 'Import profile' (last fil) for å laste et oppsett.
 - e - Angi et navn for museoppsettet som du ønsker å lagre, eller velg ønsket profil som skal lastes.
 - f - Klikk på 'Save' (lagre) for å lagre oppsettet, klikk på 'Open' (åpne) for å laste oppsettet.
- Klikk på 'Apply' (bruk) → Musoppsettet ditt blir nå lagret eller oppdatert på musen.

10. Gjenopprette standardinnstillinger

- a - Klikk på 'RESTORE' (gjenopprett) for å tilbakestille den gjeldende profilen til fabrikkinnstillingene.
- b - Klikk på 'OK' for å tilbakestille den gjeldende profilen til fabrikkinnstillingene.

Feilsøk

Problem

Løsning

Programvaren starter ikke.

- Kontroller at TRUST GXT 940 musen er koblet til, og forsøk å starte programvaren på nytt.

Dersom du ikke klarer å løse problemet, kontakt kundestøtte på www.trust.com/23574/faq.

1. Knapplayout

| | |
|---|---|
| a | - Knapp 1 (standard = vänster musknapp) |
| b | - Knapp 2 (standard = höger musknapp) |
| c | - Knapp 3 (standard = mittenklick) |
| d | - Knapp 4 (standard = framåt) |
| e | - Knapp 5 (standard = bakåt) |
| f | - Knapp 6 (standard = DPI +) |
| g | - Knapp 7 (standard = DPI -) |
| h | - Knapp 8 (standard = Polling Rate) |

2. Installation

- A** - Öppna webbläsaren och gå till www.trust.com/23574/driver.
- b** - Klicka på knappen "Download EXE" för att ladda ner programvaran.
- c** - Klicka på " 23574_X.exe" och följ installationsguiden.
- d** - Klicka på genvägen "TRUST GXT 940 Gaming Mouse" för att starta programvaran.
- e** - Du kan nu börja konfigurera musen. I handboken refereras det till 'Apply' [Tillämpa] för att uppdatera musen.

- Uppdateringen av musen kan ta upp till 20 sekunder beroende på ditt system.

Knappprogrammering

3. Tilldela en funktion

- a** - Klicka på knappen som du vill göra om tilldelningen för.
- b** - Klicka på funktionen som du vill tilldela.
 - Klicka på 'Apply', [Tillämpa] så uppdateras musen.

- Minst en knapp måste tilldelas som "Vänsterklick".

Rapportfrekvens och DPI-inställningar

4. DPI-inställning

- a** - Klicka på fliken 'DPI Setting' [Prestanda].
 - b** - Klicka på kryssrutan bredvid DPI-numret för att aktivera eller inaktivera denna DPI-nivå.
 - c** - Välj en LED-färg för varje DPI-inställning.
 - d** - Klicka på knappen "DPI"
 - e** - Ändra DPI-nivån genom att dra i motsvarande fält.
 - Klicka på 'Apply', [Tillämpa] så uppdateras musen.
-

Ljusinställningar

5. Ändra ljuseffekten

- a** - Klicka på fliken 'Lighting' [Effekt].
 - b** - Ändra ljusinställning.
 - c** - Ändra animationshastigheten.
 - d** - Ändra vågriktningen.
 - Klicka på 'Apply', [Tillämpa] så uppdateras musen.
-

Andra inställningar

6. Mouse Parameter

- a** - Klicka på fliken 'Mouse Parameter'.
 - b** - Ändra hastigheten, Windows-pekarkhastighet, Windows-scrollerhastighet eller Windows-dubbelklickshastighet genom att dra i respektive markör.
 - Klicka på 'Apply', [Tillämpa] så uppdateras musen.
-

7. Polling Rate

- a** - Klicka på fliken 'Polling Rate' [Knapp].
 - b** - Ändra pollningsfrekvensen genom att klicka på motsvarande frekvens.
 - Klicka på 'Apply', [Tillämpa] så uppdateras musen.
-

Makroinställningar

8. Skapa ett makro (lagra en tangentsekvens i programvaran)

- a** - Klicka på knappen "Macro Editor"
 - b** - Klicka på "New macro" [Ny] för att skapa en ny makro.
 - c** - Ställ in fördröjningstiden mellan varje åtgärd och/eller loop-/upprepningsinställningen.
 - d** - Klicka på "Start record" för att börja spela in makrot. Ange nu din önskade makrosekvens.
 - e** - Klicka på "Stop record" för att sluta spela in makrot. (Max 168 åtgärder)
 - f** - Klicka på "Save" [BEKRÄFTA].
- Det skapade makrot är nu tillgänglig under funktionen 'Macro' [Makro].

- För att tilldela ett makro följer du steg 3 i den här handboken.
-

Profilinställningar

9. Välj, spara eller ladda en profil

- a** - Välj en av 3 profiler genom att klicka på föredragen profil.
 - b** - Klicka på (+)-ikonen för att skapa en ny profil
 - c** - Klicka på "C" för att radera en profil.
 - d** - Klicka på "Export profile" [Spara som] för att spara en inställning. Klicka på "Import profile" [Ladda fil] för att ladda en inställning.
 - e** - Ange ett namn på musinställningen du vill spara, eller välj föredragen profil att ladda.
 - f** - Klicka på "Save" [Spara] för att spara inställningen, klicka på "Open" [Öppna] för att ladda inställningen.
- Klicka på "Apply" → [Tillämpa]. Din musinställning har nu sparats eller uppdaterats till musen.

10. Återställ standardinställningar

- a** - Klicka på "RESTORE" [Återställ] för att återställa den aktuella profilen till fabriksinställningen.
 - b** - Klicka på "OK" för att återställa den aktuella profilen till fabriksinställningen.
-

Felsökning

Problem**Lösning**

Programvaran startar inte.

- Se till att TRUST GXT 940-musen är ansluten och försök att starta programvaran igen.

Om ditt problem inte löser sig, kontakta hjälpdiskens på www.trust.com/23574/faq.

1. Układ przycisków

| | |
|---|---|
| a | - Przycisk 1 (domyślnie = lewy przycisk myszy) |
| b | - Przycisk 2 (domyślnie = prawy przycisk myszy) |
| c | - Przycisk 3 (domyślnie = kliknięcie środkowym przyciskiem) |
| d | - Przycisk 4 (domyślnie = do przodu) |
| e | - Przycisk 5 (domyślnie = do tyłu) |
| f | - Przycisk 6 (domyślnie = DPI +) |
| g | - Przycisk 7 (domyślnie = DPI -) |
| h | - Przycisk 8 (domyślnie = Polling Rate) |

2. Instalacja

- A** - Otwórz przeglądarkę internetową i przejdź na stronę www.trust.com/23574/driver.
- b** - Kliknij przycisk „Download EXE”, aby pobrać oprogramowanie.
- c** - Kliknij „23574_X.exe” i postępuj zgodnie z komunikatami kreatora instalacji.
- d** - Kliknij skrót „TRUST GXT 940 Gaming Mouse”, aby uruchomić oprogramowanie.
- e** - Można teraz rozpocząć konfigurację myszy. Aby zaktualizować ustawienia myszy, użyj polecenia „Apply”.

- ▶ W zależności od systemu operacyjnego aktualizacji myszy może trwać do 20 sekund.

Programowanie przycisków

3. Przypisanie funkcji

- a** - Kliknij przycisk, który chcesz ponownie przypisać.
- b** - Kliknij funkcję, którą chcesz przypisać.
 - Kliknij „Apply” — ustawienia myszy są aktualizowane.

- ▶ Przynajmniej jeden przycisk musi zostać przypisany jako „Left Click”.

Czas reakcji i ustawienia DPI

4. Ustawianie DPI

- a** - Kliknij zakładkę „DPI Setting”.
 - b** - Kliknij pole obok numeru DPI, aby aktywować lub dezaktywować dany poziom DPI.
 - c** - Wybierz kolor lampki LED dla każdego ustawienia DPI.
 - d** - Kliknij przycisk „DPI”.
 - e** - Zmień poziom DPI przeciągając odnośny suwak.
 - Kliknij „Apply” — ustawienia myszy są aktualizowane.
-

Ustawienia podświetlenia

5. Zmiana efektu świetlnego

- a** - Kliknij zakładkę „Lighting”.
 - b** - Zmień tryb podświetlenia.
 - c** - Zmień prędkość animacji.
 - d** - Zmień kierunek fal.
 - Kliknij „Apply” — ustawienia myszy są aktualizowane.
-

Inne ustawienia

6. Mouse Parameter

- a** - Kliknij zakładkę „Mouse Parameter”.
 - b** - Zmień ustawienia przyspieszenia, prędkości wskaźnika myszy systemu Windows, prędkości kółka przewijania systemu Windows lub prędkości podwójnego kliknięcia systemu Windows przeciągając odnośny suwak.
 - Kliknij „Apply” — ustawienia myszy są aktualizowane.
-

7. Polling Rate

- a** - Kliknij zakładkę „Polling Rate”.
 - b** - Zmień częstotliwość raportowania klikając wybraną wartość częstotliwości.
 - Kliknij „Apply” — ustawienia myszy są aktualizowane.
-

Ustawienia makro

8. Tworzenie makra (zapisywanie w oprogramowaniu sekwencji klawiszy)

- a - Kliknij przycisk „Macro Editor” [makro].
 - b - Kliknij „New macro”, aby utworzyć nowe makro.
 - c - Ustaw opóźnienie między każdym działaniem i/lub wprowadź ustawienie dla pętli/powtarzania.
 - d - Kliknij, 'Start record' aby rozpocząć zapis makra. Teraz ustaw preferowaną sekwencję makr.
 - e - Kliknij, 'Stop record' aby zatrzymać zapisywanie makra. (maks. 168 czynności)
 - f - Kliknij „Save”.
- Utworzone makro jest dostępne z poziomu funkcji „Macro”.

- Aby przypisać makro postępuj zgodnie z opisem w kroku 3 niniejszej instrukcji.

Ustawienia profilu

9. Wybierz, Zapisz lub Wczytaj profil

- a - Wybierz jeden z 3 profili, klikając go.
 - b - Kliknij ikonę „+”, aby utworzyć nowy profil.
 - c - Kliknij „C”, aby skasować profil.
 - d - Kliknij „Export profile”, aby zapisać; kliknij „Import profile”, aby wczytać.
 - e - Wpisz nazwę dla ustawień myszy, które chcesz zapisać, lub wczytaj jeden z preferowanych profili.
 - f - Kliknij „Save”, aby zapisać; kliknij „Open”, aby wczytać ustawienia.
- Kliknij „Apply” → Ustawienia myszy zostały zapisane lub zaktualizowane.

10. Przywracanie ustawień domyślnych

- a - Kliknij „RESTORE”, aby powrócić do ustawień fabrycznych.
- b - Kliknij „OK”, aby powrócić do ustawień fabrycznych.

Rozwiązywanie problemów

Problem

Rozwiązanie

Oprogramowanie nie uruchamia się.

- Upewnij się, że mysz TRUST GXT 940 jest podłączona i spróbuj ponownie uruchomić oprogramowanie.

Jeżeli problem nie został rozwiązany, skontaktuj się z działem pomocy pod adresem www.trust.com/23574/faq.

1. Rozvržení tlačítek

| | |
|---|--|
| a | - Tlačítko 1 (výchozí = levé tlačítko myši) |
| b | - Tlačítko 2 (výchozí = pravé tlačítko myši) |
| c | - Tlačítko 3 (výchozí = prostřední kliknutí) |
| d | - Tlačítko 4 (výchozí = vpřed) |
| e | - Tlačítko 5 (výchozí = zpět) |
| f | - Tlačítko 6 (výchozí = DPI +) |
| g | - Tlačítko 7 (výchozí = DPI -) |
| h | - Tlačítko 8 (výchozí = Polling Rate) |

2. Instalace

- A** - Otevřete prohlížeč a přejděte na stránky www.trust.com/23574/driver.
- b** - Klikněte na tlačítko „Download EXE“ a stáhněte software.
- c** - Klikněte na možnost „23574_X.exe“ a postupujte tak, jak uvádí instalační wizard.
- d** - Klikněte na zástupce „TRUST GXT 940 Gaming Mouse“ a spusťte software.
- e** - Nyní můžete spustit konfiguraci. V návodu bude odkazováno na „Apply“ pro aktualizaci myši.

- ▶ Aktualizace myši může v závislosti na systému trvat až 20 sekund.

Programování tlačítek

3. Přirazení funkce

- a** - Klikněte na tlačítko, ke kterému si přejete přiřadit jinou funkci.
- b** - Klikněte na funkci, kterou si přejete přiřadit.
- Klikněte na „Apply“, proběhne aktualizace myši.

- ▶ Alespoň k jednomu tlačítku je třeba přiřadit „Left Click“.

Obnovovací frekvence a nastavení DPI

4. Nastavení DPI

- a** - Klikněte na kartu „DPI Setting“.
 - b** - Klikněte na zaškrtnávací políčko u čísla DPI a aktivujte nebo deaktivujte tuto úroveň DPI.
 - c** - Zvolte barvu LED diody ke každému nastavení DPI.
 - d** - Klikněte na tlačítko „DPI“.
 - e** - Změňte úroveň DPI tažením po příslušné liště.
 - Klikněte na „Apply“, proběhne aktualizace myši.
-

Nastavení osvětlení

5. Změna světelného efektu

- a** - Klikněte na kartu „Lighting“.
 - b** - Změňte světelný režim.
 - c** - Změňte rychlost animace.
 - d** - Změňte směr vlny.
 - Klikněte na „Apply“, proběhne aktualizace myši.
-

Další nastavení

6. Mouse Parameter

- a** - Klikněte na kartu „Mouse Parameter“.
 - b** - Tažením příslušného jezdecké změňte akceleraci, rychlost ukazatele Windows, rychlost posuvníku Windows nebo rychlost dvojitého kliknutí Windows.
 - Klikněte na „Apply“, proběhne aktualizace myši.
-

7. Polling Rate

- a** - Klikněte na kartu „Polling Rate“.
 - b** - Změňte odezvu myši kliknutím na příslušnou frekvenci.
 - Klikněte na „Apply“, proběhne aktualizace myši.
-

Nastavení makra

8. Vytvoření makra (uložení kombinace kláves do softwaru)

- a** - Klikněte na tlačítko „Macro Editor“ [„MAKRO“].
 - b** - Kliknutím na „New macro“ vytvoříte nové makro.
 - c** - Nastavte čas zpoždění mezi každou akcí anebo nastavte smyčku/opakování.
 - d** - Kliknutím na 'Start record' spustíte záznam makra. Nyní zadejte upřednostňovanou sekvenci makra.
 - e** - Kliknutím na 'Stop record' zastavíte záznam makra. (max. 168 akcí)
 - f** - Klikněte na „Save“.
- Vytvořené makro nyní naleznete pod funkcí „Macro“.

- Informace o tom, jak přiřadit makro, se dozvíte v kroku 3 tohoto návodu.
-

Profilová nastavení

9. Výběr, uložení a načtení profilu

- a** - Kliknutím na preferovaný profil vyberte jeden z 3 profilů.
 - b** - Klikněte na ikonu + a vytvořte nový profil.
 - c** - Klikněte na „C“ a vymažte profil.
 - d** - Kliknutím na „Export profile“ uložíte nastavení, kliknutím na „Import profile“ načtete nastavení.
 - e** - Zadejte název pro nastavení myši, které si přejete uložit, nebo zvolte preferovaný profil, který si přejete načíst.
 - f** - Kliknutím na „Save“ uložíte nastavení, kliknutím na „Open“ načtete nastavení.
- Klikněte na „Apply“ → nastavení myši se nyní uloží či nahraje do myši.
-

10. Obnovení výchozích nastavení

- a** - Kliknutím na „RESTORE“ resetujete aktuální profil na výrobní nastavení.
 - b** - Kliknutím na „OK“ resetujete aktuální profil na výrobní nastavení.
-

Odstraňování problémů

Problém**Řešení**

Software se nespouští.

- Zkontrolujte, zda je myš TRUST GXT 940 připojená, a zkuste spustit software ještě jednou.

Pokud se problém nvyřešil, obraťte se na help desk - www.trust.com/23574/faq.

1. Rozloženie tlačidiel

| | |
|---|--|
| a | - Tlačidlo 1 (východiskovo = ľavé tlačidlo myši) |
| b | - Tlačidlo 2 (východiskovo = pravé tlačidlo myši) |
| c | - Tlačidlo 3 (východiskovo = kliknutie stredným tlačidlom) |
| d | - Tlačidlo 4 (Východiskovo = dopredu) |
| e | - Tlačidlo 5 (Východiskovo = dozadu) |
| f | - Tlačidlo 6 (Východiskovo = DPI +) |
| g | - Tlačidlo 7 (Východiskovo = DPI -) |
| h | - Tlačidlo 8 (Východiskovo = Polling Rate) |

2. Inštalácia

- A** - Otvorte internetový prehliadač a prejdite na www.trust.com/23574/driver.
- b** - Kliknite na tlačidlo „Download EXE“ a stiahnite si softvér.
- c** - Kliknite na „23574_X.exe“ a postupujte podľa sprievodcu inštaláciou.
- d** - Kliknite na odkaz „TRUST GXT 940 Gaming Mouse“ a spustíte softvér.
- e** - Teraz môžete začať konfigurovať myš. Pri manuálnej sa bude aktualizácia myši vzťahovať na možnosť „Apply“.

- Aktualizácia myši môže trvať až 20 sekúnd, záleží od vášho systému.

Programovanie tlačidiel

3. Priradenie funkcie

- a** - Kliknite na tlačidlo, ktoré chcete opätovne priradiť.
- b** - Kliknite na funkciu, ktorú chcete priradiť.
- Kliknite na možnosť „Apply“. Myš sa začne aktualizovať.

- Minimálne jedno tlačidlo musí byť priradené ako „Left Click“.

Rýchlosť hlásenia a nastavenia DPI

4. DPI nastavenie

- a** - Kliknite na kartu „DPI Setting“.
 - b** - Kliknite na pole vedľa čísla DPI a aktivujte alebo deaktivujte túto úroveň DPI.
 - c** - Zvoľte LED farbu pre každé nastavenie DPI.
 - d** - Kliknite na tlačidlo „DPI“.
 - e** - Úroveň DPI zmeníte potiahnutím príslušnej lišty.
 - Kliknite na možnosť „Apply“. Myš sa začne aktualizovať.
-

Nastavenia osvetlenia

5. Zmena svetelného efektu

- a** - Kliknite na kartu „Lighting“.
 - b** - Zmeňte režim osvetlenia.
 - c** - Zmeňte rýchlosť animácie.
 - d** - Zmeňte smer vlny.
 - Kliknite na možnosť „Apply“. Myš sa začne aktualizovať.
-

Ďalšie nastavenia

6. Mouse Parameter

- a** - Kliknite na kartu „Mouse Parameter“.
 - b** - Potiahnutím príslušného kurzora zmeňte zrýchlenie, rýchlosť ukazovateľa Windows, rýchlosť rolovania Windows alebo rýchlosť dvojitého kliknutia Windows.
 - Kliknite na možnosť „Apply“. Myš sa začne aktualizovať.
-

7. Polling Rate

- a** - Kliknite na kartu „Polling Rate“.
 - b** - Rýchlosť komunikácie s myšou zmeníte kliknutím na príslušnú frekvenciu.
 - Kliknite na možnosť „Apply“. Myš sa začne aktualizovať.
-

Nastavenia makro

- 8. Vytvorte makro (uloženie postupnosti tlačidiel v softvéri)**
- a** - Kliknite na tlačidlo „Macro Editor“.
 - b** - Kliknite na „New macro“ a vytvorte nové makro.
 - c** - Nastavte čas omeškania medzi každou činnosťou a/alebo nastavenie slučky/opakovania.
 - d** - Kliknite na 'Start record' a spustite nahrávanie makra. Teraz zadajte svoju uprednostňovanú postupnosť makro.
 - e** - Kliknite na 'Stop record' a zastavte nahrávanie makra. (max. 168 činností)
 - f** - Kliknite na „Save“.
- Vytvorené makro je teraz k dispozícii vo funkcii „Macro“.

- Pre priradenie makra postupujte podľa kroku 3 v tejto príručke.
-

Nastavenia profilu

- 9. Výber, uloženie alebo načítanie profilu**
- a** - Vyberte jeden z 3 profilov kliknutím na uprednostňovaný profil.
 - b** - Kliknite na ikonu + a vytvorte nový profil.
 - c** - Kliknite na „C“ a vymažte profil.
 - d** - Kliknite na možnosť „Export profile“ a uložte nastavenie. Kliknutím na možnosť „Import profile“ nastavenie načítajte.
 - e** - Zadajte názov pre nastavenie myši, ktoré chcete uložiť, alebo si vyberte uprednostňovaný profil na načítanie.
 - f** - Kliknite na možnosť „Save“ a uložte nastavenie. Kliknutím na možnosť „Open“ nastavenie načítajte.
- Kliknite na možnosť „Apply“ → Nastavenie vašej myši sa teraz vo vašej myši uloží alebo aktualizuje.
- 10. Obnovenie východiskových nastavení**
- a** - Kliknite na „RESTORE“ a resetujte aktuálny profil na východiskové nastavenia z továrne.
 - b** - Kliknite na „OK“ a resetujte aktuálny profil na východiskové nastavenia z továrne.
-

Riešenie problémov

Problém

Riešenie

Softvér sa nespúšťa.

- Uistite sa, že je myš TRUST GXT 940 pripojená a pokúste sa znovu spustiť softvér.

Ak sa váš problém nevyriešil, kontaktujte prosím technickú podporu na www.trust.com/23574/faq.

1. Gombkiosztás

| | |
|---|---|
| a | - 1. gomb (alapértelmezetten = bal egér gomb) |
| b | - 2. gomb (alapértelmezetten = jobb egérgomb) |
| c | - 3. gomb (alapértelmezetten = középső kattintás) |
| d | - 4. gomb (alapértelmezetten = előre) |
| e | - 5. gomb (alapértelmezetten = vissza) |
| f | - 6. gomb (alapértelmezetten = DPI +) |
| g | - 7. gomb (alapértelmezetten = DPI -) |
| h | - 8. gomb (alapértelmezetten = Polling Rate) |

2. Telepítés

- A** - Nyissa meg a böngészőt és lépjen ide: www.trust.com/23574/driver.
- b** - Kattintson a „Download EXE” gombra a szoftver letöltéséhez.
- c** - Kattintson a "23574_X.exe" lehetőségre, majd kövesse a telepítő wizard.
- d** - Kattintson a "TRUST GXT 940 Gaming Mouse" parancsikonra a szoftver elindításához.
- e** - Most elkezdheti az egér konfigurálását. A kézikönyvben az egér frissítésére az „Apply” parancssal hivatkozunk.

- ▶ Az egér frissítése a rendszerétől függően akár 20 másodpercet is igénybe vehet.

Gomb programozása

3. Funkció hozzárendelése

- a** - Kattintson a gombra, amelyet szeretne újra hozzárendelni
- b** - Kattintson a hozzárendelni kívánt funkcióra.
- Kattintson az „Apply” [„Alkalmazás”] gombra, ekkor az egér funkciói frissülnek.

- ▶ Legalább egy gombot ki kell jelölni a "Left Click" [„Bal kattintás”] számára.

Jelentési rátát és DPI beállítások

4. DPI beállítások

- a** - Kattintson a „DPI Setting” lapra.
 - b** - Kattintson a DPI szám melletti jelölőnégyzetre a DPI szint engedélyezéséhez vagy letiltásához.
 - c** - Válasszon LED szintet az egyes DPI beállításokhoz.
 - d** - Kattintson a „DPI” gombra.
 - e** - A vonatkozó sávra kattintva módosítsa a DPI beállításokat.
 - Kattintson az „Apply” [„Alkalmazás”] gombra, ekkor az egér funkciói frissülnek.
-

Fény beállításai

5. A fényhatás módosítása

- a** - Kattintson az „Lighting” lapra.
 - b** - Változtassa meg a fénymódot.
 - c** - Változtassa meg a animációs sebességet.
 - d** - Módosítsa a hullámsík irányát.
 - Kattintson az „Apply” [„Alkalmazás”] gombra, ekkor az egér funkciói frissülnek.
-

Egyéb beállítások

6. Mouse Parameter

- a** - Kattintson a „Mouse Parameter” lapra.
 - b** - A kurzor megfelelő pontba történő húzásával módosítsa a Gyorsítás, a Windows mutatósebesség, a Windows gőrgéte sebesség vagy a Windows dupla kattintás sebesség beállításokat.
 - Kattintson az „Apply” [„Alkalmazás”] gombra, ekkor az egér funkciói frissülnek.
-

7. Polling Rate

- a** - Kattintson a „Polling Rate” lapra.
 - b** - Módosíthatja a Lehívási arány beállításait, ha rákattint a vonatkozó sávra.
 - Kattintson az „Apply” [„Alkalmazás”] gombra, ekkor az egér funkciói frissülnek.
-

Makróbeállítások

8. Hozzon létre egy makró *(billentyűsorozatot tárol a szoftveren)*

- a** - Kattintson a „Macro Editor” [„Makró”] gombra.
 - b** - Kattintson a „New macro” [„Új”] gombra, hogy új makró hozzon létre.
 - c** - Állítsa be a késleltetési időt az egyes műveletek és/vagy az ismétlés/hurok beállítások között.
 - d** - Kattintson a 'Start record' gombra, hogy megkezdje a makró rögzítését. Most adja meg a makró kívánt sorrendjét.
 - e** - Kattintson a 'Stop record' gombra, hogy leállítsa a makró rögzítését. (max. 168 művelet)
 - f** - Kattintson a „Save” gombra.
- A létrehozott makró ezentúl a 'Macro' funkcióban érhető el.

- Makró hozzárendeléséhez kövesse a kézikönyv 3. lépését.

Profilbeállítások

9. Egy profil kiválasztása, mentése vagy betöltése

- a** - Válassza ki az 3 profil egyikét úgy, hogy rákattint a kívánt profilra.
 - b** - Kattintson a + ikonra új profil létrehozásához.
 - c** - Kattintson a 'C' gombra egy profil törléséhez.
 - d** - Kattintson a „Export profile” opcióra a beállítás mentéséhez vagy a „Import profile” opcióra a beállítás betöltéséhez.
 - e** - Írja be az elmenteni kívánt nevet az egérbeállításához vagy válassza ki a betölteni kívánt profilt.
 - f** - Kattintson a „Save” lehetőségre, hogy elmentse a beállítást, kattintson az „Open” lehetőségre, hogy betöltsse a beállítást.
- Kattintson az „Apply” lehetőségre → Az egér beállítása most el lett mentve és frissült az egér.

10. Alapértelmezett beállítások visszaállítása

- a** - Kattintson a „RESTORE” lehetőségre az aktuális profil gyári beállításának a visszaállításához.
- b** - Kattintson a „OK” lehetőségre az aktuális profil gyári beállításának a visszaállításához.

Hibaelhárítás

Probléma**Megoldás**

A szoftver nem indul el.

- Győződjön meg róla, hogy a TRUST GXT 940 egér csatlakoztatva van-e, és próbálja újraindítani a szoftvert.

Ha a probléma nem oldódott meg, kérjük, vegye fel a kapcsolatot az ügyfélszolgálatunkkal a www.trust.com/23574/faq címen.

1. Dispunere butoane

| | |
|---|--|
| a | - Buton 1 (implicit = buton mouse stânga) |
| b | - Buton 2 (implicit = buton mouse dreapta) |
| c | - Buton 3 (implicit = clic mijloc) |
| d | - Buton 4 (implicit = înainte) |
| e | - Buton 5 (implicit = înapoi) |
| f | - Buton 6 (implicit = DPI +) |
| g | - Buton 7 (implicit = DPI -) |
| h | - Buton 8 (implicit = Polling Rate) |

2. Instalare

- A** - Deschideți browser-ul de internet și mergeți la www.trust.com/23574/driver.
- b** - Dați clic pe butonul „Download EXE” pentru a descărca software-ul.
- c** - Dați clic pe „23574_X.exe” și urmați asistentul de instalare.
- d** - Dați clic pe comanda rapidă „TRUST GXT 940 Gaming Mouse” pentru a porni software-ul.
- e** - Acum puteți începe să configurați mouse-ul. Consultați „Apply” din manual, pentru a actualiza mouse-ul.

- ▶ Actualizarea mouse-ului poate dura până la 20 secunde, în funcție de sistem.

Programarea butoanelor

3. Alocarea unei funcții

- a** - Dați clic pe butonul pe care doriți să îl reatribuiți.
- b** - Dați clic pe funcția pe care doriți să o atribuiți.
- Dați clic pe „Apply”, mouse-ul este actualizat.

- ▶ Cel puțin un buton trebuie să fie alocat ca „Left Click”.

Setări report rate și DPI

4. Setarea DPI

- a** - Dați clic pe fila „DPI Setting”.
 - b** - Dați clic pe caseta de selectare de lângă numărul DPI pentru a activa sau dezactiva acest nivel DPI.
 - c** - Alegeți o culoare a ledului pentru fiecare setare DPI.
 - d** - Dați clic pe butonul „DPI”.
 - e** - Modificați nivelul DPI trăgând bara respectivă.
 - Dați clic pe „Apply”, mouse-ul este actualizat.
-

Setări de lumină

5. Modificați efectul luminos

- a** - Dați clic pe fila „Lighting”.
 - b** - Modificați modul de iluminare.
 - c** - Modificați viteza de animație.
 - d** - Modificați direcția de undulare.
 - Dați clic pe „Apply”, mouse-ul este actualizat.
-

Alte setări

6. Mouse Parameter

- a** - Dați clic pe fila „Mouse Parameter”.
 - b** - Modificați accelerarea, viteza cursorului Windows, viteza de defilare sau viteza de dublu clic Windows trăgând cursorul respectiv.
 - Dați clic pe „Apply”, mouse-ul este actualizat.
-

7. Polling Rate

- a** - Dați clic pe fila „Polling Rate”.
 - b** - Modificați setările de interogare ciclică dând clic pe frecvența respectivă.
 - Dați clic pe „Apply”, mouse-ul este actualizat.
-

Setări macrocomenzi

8. Crearea unei macrocomenzi (*stocarea în software a unei secvențe de taste*)

- a - Dați clic pe butonul „Macro Editor” (macrocomandă).
 - b - Dați clic pe „New macro” pentru a crea o nouă macrocomandă.
 - c - Setează timpul de întârziere între fiecare acțiune și/sau buclă/setare de repetare.
 - d - Dați clic 'Start record' pe pentru a începe înregistrarea macrocomenzii. Introduceți acum secvența preferată de macrocomandă.
 - e - Dați clic 'Stop record' pe pentru a opri înregistrarea macrocomenzii. (max. 168 acțiuni)
 - f - Dați clic pe „Save”.
- Macrocomanda astfel creată este disponibilă acum în funcția „Macro”.

- Pentru a atribui o macrocomandă urmați pasul 3 din acest manual.

Setările profilului

9. Selectați, salvați sau încărcați un profil

- a - Selectați unul dintre cele 3 profiluri, dând clic pe profilul preferat.
 - b - Dați clic pe pictograma + pentru a crea un nou profil.
 - c - Dați clic pe „C” pentru a șterge un profil.
 - d - Dați clic pe „Export profile” pentru a salva o configurație, dați clic pe „Import profile” pentru a încărca o configurație.
 - e - Introduceți un nume pentru configurația mouse-ului pe care doriți să o salvați sau alegeți profilul preferat de încărcat.
 - f - Dați clic pe „Save” pentru a salva configurația, dați clic pe „Open” pentru a încărca configurația.
- Dați clic pe „Apply” → Configurația mouse-ului este salvată sau actualizată la mouse.

10. Restabilirea setărilor implicite

- a - Dați clic pe „RESTORE” pentru a reseta profilul actual la configurația standard.
- b - Dați clic pe „OK” pentru a reseta profilul actual la configurația standard.

Depanare:

Problema

Soluție

Software-ul nu pornește.

- Asigurați-vă că mouse-ul TRUST GXT 940 este conectat și porniți din nou software-ul.

În cazul în care problema dvs. nu se rezolvă, vă rugăm să contactați serviciul de asistență tehnică pentru utilizator la adresa www.trust.com/23574/faq.

1. Изглед на бутон

| | |
|---|---|
| a | - Бутон 1 (По подразбиране = ляв бутон на мишката) |
| b | - Бутон 2 (По подразбиране = десен бутон на мишката) |
| c | - Бутон 3 (По подразбиране = щракване със среден бутон) |
| d | - Бутон 4 (По подразбиране = напред) |
| e | - Бутон 5 (По подразбиране = назад) |
| f | - Бутон 6 (По подразбиране = DPI +) |
| g | - Бутон 7 (По подразбиране = DPI -) |
| h | - Бутон 8 (По подразбиране = Polling Rate) |

2. Инсталиране

- A** - Отворете интернет брауъра и отидете на адрес www.trust.com/23574/driver.
- b** - Щракнете бутона „Download EXE“, за да изтеглите софтуера.
- c** - Щракнете върху „23574_X.exe“ и следвайте помощника за инсталация.
- d** - Щракнете върху прекия път „TRUST GXT 940 Gaming Mouse“, за да стартирате софтуера.
- e** - Сега можете да започнете конфигурация на мишката. В наръчника ще бъде посочено като „Apply“, за да актуализирате мишката.

- Актуализирането на мишката може да отнеме до 20 секунди в зависимост от Вашата система.

Програмиране на бутони

3. Назначаване на функция

- a** - Щракнете на бутона, който искате да преназначите.
- b** - Щракнете на функцията, която искате да назначите.
- Щракнете върху „Apply“, мишката се актуализира.

- Поне един бутон трябва да бъде назначен като „Left Click“.

Честота на докладване и DPI настройки

4. DPI настройки

- a** - Щракнете върху раздел „DPI Setting“.
- b** - Щракнете полето за отметки до броя DPI, за да активирате или деактивирате това ниво на DPI.
- c** - Изберете цвят на светодиодите за всяка DPI настройка.
- d** - Щракнете върху бутона „DPI“.
- e** - Сменете нивото на DPI като изтеглите съответната лента.
- Щракнете върху „Apply“, мишката се актуализира.

Настройки на светлина

5. Смяна на Светлинния ефект

- a** - Щракнете върху раздел „Lighting“.
- b** - Сменете режима на светлината.
- c** - Смяна на скоростта на анимацията.
- d** - Смяна на посоката на вълната.
- Щракнете върху „Apply“, мишката се актуализира.

Други настройки

6. Mouse Parameter

- a** - Щракнете върху раздел „Mouse Parameter“.
- b** - Смяна на ускорение, скорост на Windows показалеца, скорост на превъртане на Windows или скорост на двукратно щракване на Windows чрез изтегляне на съответния курсор.
- Щракнете върху „Apply“, мишката се актуализира.

7. Polling Rate

- a** - Щракнете върху раздел „Polling Rate“.
 - b** - Сменете честотата на опресняване като щракнете върху съответната честота.
- Щракнете върху „Apply“, мишката се актуализира.
-

Макро настройки

8. Създаване на макрос (запометете последователност на клавиши в софтуера)

- a** - Щракнете върху бутона „Macro Editor“ [МАКРОС].
 - b** - Щракнете върху „New macro“, за да създадете нов макрос.
 - c** - Задайте време за забавяне между всяко действие и/или настройка на цикъл/повторение.
 - d** - Щракнете 'Start record', за да стартирате записа на макрос. Сега въведете исканата от Вас последователност на макрос.
 - e** - Щракнете 'Stop record', за да спрете записа на макрос. (макс. 168 действия)
 - f** - Щракнете върху „Save“.
- Създаденият макрос е наличен във функция „Macro“.

- ▶ За да назначите макрос, следвайте стъпка 3 на този наръчник.
-

Настройки на профил

9. Изберете, Запази или Зареди профил

- a** - Изберете един от 3 те профила като щракнете върху предпочитания.
 - b** - Щракнете върху иконата +, за да добавите нов профил.
 - c** - Щракнете върху „С“, за да изтриете профил.
 - d** - Щракнете „Export profile“, за да запазите настройката. Щракнете върху „Import profile“, за да заредите настройка.
 - e** - Въведете име за настройката на мишката, която искате да запазите или изберете за зареждане предпочитан профил.
 - f** - Щракнете „Save“, за да запазите настройката. Щракнете върху „Open“, за да заредите настройка.
- Щракнете върху „Apply“→ Сега настройката на мишката Ви е запазена или актуализирана в мишката.
-

10. Възстановяване на настройки по подразбиране

- a** - Щракнете върху „RESTORE“, за да нулирате текущия профил към фабричните настройки.
 - b** - Щракнете върху „OK“, за да нулирате текущия профил към фабричните настройки.
-

Проблем

Решение

Софтуерът не стартира.

- Уверете се, че мишката TRUST GXT 940 е свързана и опитайте да стартирате софтуера отново.

Ако вашият проблем не е разрешен, моля свържете се с помощният център на адрес www.trust.com/23574/faq.

1. Схема кнопок

| | |
|---|---|
| a | - Кнопка 1 (по умолчанию = левая кнопка мыши) |
| b | - Кнопка 2 (по умолчанию = правая кнопка мыши) |
| c | - Кнопка 3 (по умолчанию = щелчок средней кнопкой мыши) |
| d | - Кнопка 4 (по умолчанию = вперед) |
| e | - Кнопка 5 (по умолчанию = назад) |
| f | - Кнопка 6 (по умолчанию = DPI +) |
| g | - Кнопка 7 (по умолчанию = DPI -) |
| h | - Кнопка 8 (по умолчанию = Polling Rate) |

2. Установка

- A** - Откройте веб-браузер и перейдите по ссылке www.trust.com/23574/driver.
- b** - Щелкните кнопку «Download EXE» для загрузки программного обеспечения.
- c** - Щелкните файл «23574_X.exe» и следуйте инструкциям мастера установки.
- d** - Щелкните ярлык «TRUST GXT 940 Gaming Mouse» для запуска программного обеспечения.
- e** - Теперь можно начать настройку мыши. В ручном режиме необходимо нажать кнопку «Apply» для обновления программного обеспечения мыши.

- Обновление программного обеспечения мыши может занять до 20 секунд в зависимости от вашей системы.

Программирование кнопок

3. Назначение функции

- a** - Нажмите кнопку, которую необходимо переназначить.
- b** - Щелкните функцию, которую необходимо назначить.
- Щелкните «Apply», программное обеспечение мыши будет обновлено.

- Как минимум, одна кнопка должна быть назначена как «Left Click».

Частота опроса и параметры DPI

4. Параметры DPI

- a** - Щелкните вкладку «DPI Setting».
 - b** - Щелкните на флажок возле номера DPI, чтобы включить или отключить данный уровень DPI.
 - c** - Выберите цвет светодиодного индикатора для каждой настройки DPI.
 - d** - Щелкните кнопку DPI.
 - e** - Измените уровень DPI, перетаскив соответствующий ползунок.
 - Щелкните «Apply», программное обеспечение мыши будет обновлено.
-

Параметры подсветки

5. Изменение эффектов подсветки

- a** - Щелкните вкладку «Lighting».
 - b** - Измените режим подсветки.
 - c** - Измените скорость анимации.
 - d** - Измените направление волны.
 - Щелкните «Apply», программное обеспечение мыши будет обновлено.
-

Другие параметры

6. Mouse Parameter

- a** - Щелкните вкладку «Mouse Parameter».
 - b** - Измените ускорение, скорость указателя Windows, скорость прокрутки Windows или скорость двойного щелчка Windows, перетаскив соответствующий курсор.
 - Щелкните «Apply», программное обеспечение мыши будет обновлено.
-

7. Polling Rate

- a** - Щелкните вкладку «Polling Rate».
 - b** - Измените частоту опроса, нажав на соответствующую частоту.
 - Щелкните «Apply», программное обеспечение мыши будет обновлено.
-

Параметры макросов

8. Создание макроса (сохранение последовательности клавиш в программном обеспечении)

- a** - Щелкните кнопку Macro Editor [«МАКРОСЫ»].
 - b** - Щелкните «New macro» для создания нового макроса.
 - c** - Установите время задержки между каждым действием и (или) настройкой цикла/повтора.
 - d** - Щелкните 'Start record', чтобы начать запись макроса. Теперь введите требуемую последовательность макроса.
 - e** - Щелкните 'Stop record', чтобы остановить запись макроса. (макс. число действий - 168)
 - f** - Щелкните «Save».
- Созданный макрос теперь доступен под функцией «Macro».

- Для назначения макроса выполните шаг 3 настоящего руководства.

Параметры профиля

9. Выбор, сохранение или загрузка профиля

- a** - Выберите один из 3 профилей, щелкнув требуемый из них.
 - b** - Щелкните изображение +, чтобы создать новый профиль.
 - c** - Щелкните «C», чтобы удалить профиль.
 - d** - Щелкните «Export profile» для сохранения настроек. Щелкните «Import profile» для загрузки настроек.
 - e** - Введите имя настроек мыши, которые следует сохранить, или выберите требуемый профиль для загрузки.
 - f** - Щелкните «Save» для сохранения настроек; щелкните «Open» для загрузки настроек.
- Щелкните «Apply» → Настройки мыши будут сохранены или обновлены.

10. Восстановление настроек по умолчанию

- a** - Щелкните «RESTORE» для сброса текущего профиля к параметрам по умолчанию.
- b** - Щелкните «OK» для сброса текущего профиля к параметрам по умолчанию.

Устранение неисправностей

Проблема

Решение

Программа не запускается.

- Убедитесь, что мышь TRUST GXT 940 подключена и повторите запуск программы.

Если возникшую проблему не удалось решить, обратитесь в службу технической поддержки www.trust.com/23574/faq.

1. Διάταξη πλήκτρων

| | |
|---|---|
| a | - Πλήκτρο 1 (προεπιλογή = αριστερό πλήκτρο ποπτικιού) |
| b | - Πλήκτρο 2 (προεπιλογή = δεξιό πλήκτρο ποπτικιού) |
| c | - Πλήκτρο 3 (προεπιλογή = μεσαίο κλικ) |
| d | - Πλήκτρο 4 (προεπιλογή = εμπρός) |
| e | - Πλήκτρο 5 (προεπιλογή = πίσω) |
| f | - Πλήκτρο 6 (προεπιλογή = DPI +) |
| g | - Πλήκτρο 7 (προεπιλογή = DPI -) |
| h | - Πλήκτρο 8 (προεπιλογή = Polling Rate) |

2. Εγκατάσταση

- A** - Ανοίξετε την εφαρμογή περιήγησης στο Internet που χρησιμοποιείτε και μεταβείτε στη διεύθυνση www.trust.com/23574/driver.
- b** - Κάντε κλικ στο κουμπι "Download EXE" [Λήψη EXE] για να κάνετε λήψη του λογισμικού.
- c** - Κάντε κλικ στο "23574_X.exe" και ακολουθήστε τον οδηγό εγκατάστασης.
- d** - Κάντε κλικ στη συντόμευση "TRUST GXT 940 Gaming Mouse" για να εκκινήσετε το λογισμικό.
- e** - Μπορείτε τώρα να ξεκινήσετε τη διαμόρφωση του ποπτικιού. Στο εγχειρίδιο χρησιμοποιείται ο όρος 'Apply' [Εφαρμογή] για την ενημέρωση των ρυθμίσεων του ποπτικιού.

- Η ενημέρωση του ποπτικιού ενδέχεται να απαιτήσει έως 20 δευτερόλεπτα, ανάλογα με το σύστημά σας.

Προγραμματισμός πλήκτρων

3. Αντιστοίχιση μιας λειτουργίας

- a** - Κάντε κλικ στο πλήκτρο του οποίου θέλετε να αλλάξετε την αντιστοίχιση.
- b** - Κάντε κλικ στη λειτουργία που θέλετε να αντιστοιχίσετε.
- Κάντε κλικ στο 'Apply' [Εφαρμογή]. Οι ρυθμίσεις του ποπτικιού ενημερώνονται.

- Σε τουλάχιστον ένα πλήκτρο πρέπει να έχει ανατεθεί η ενέργεια "Left Click" [Αριστερό κλικ].

Ρυθμίσεις ρυθμού αναφοράς & DPI

4. Ρύθμιση DPI

- a** - Κάντε κλικ στην καρτέλα 'DPI Setting' [Επιδόσεις].
 - b** - Κάντε κλικ στο πλαίσιο ελέγχου δίπλα σε μια τιμή DPI για να ενεργοποιήσετε ή να απενεργοποιήσετε το συγκεκριμένο επίπεδο DPI.
 - c** - Επιλέξτε ένα χρώμα LED για κάθε ρύθμιση DPI.
 - d** - Κάντε κλικ στο κουμπι 'DPI'.
 - e** - Μπορείτε να αλλάξετε το επίπεδο DPI σέρνοντας την αντίστοιχη γραμμή.
 - Κάντε κλικ στο 'Apply' [Εφαρμογή]. Οι ρυθμίσεις του ποντικιού ενημερώνονται.
-

Ρυθμίσεις φωτισμού

5. Αλλάξτε το εφέ φωτισμού

- a** - Κάντε κλικ στην καρτέλα 'Lighting' (Εφέ).
 - b** - Αλλάξτε την κατάσταση φωτισμού.
 - c** - Αλλάξτε την ταχύτητα του εφέ κίνησης (Wave speed).
 - d** - Αλλάξτε τη διεύθυνση του "κυματισμού" (Direction).
 - Κάντε κλικ στο 'Apply' [Εφαρμογή]. Οι ρυθμίσεις του ποντικιού ενημερώνονται.
-

Άλλες Ρυθμίσεις

6. Mouse Parameter

- a** - Κάντε κλικ στην καρτέλα 'Mouse Parameter' [Πλήκτρο].
 - b** - Αλλάξτε την επιτάχυνση (Acceleration), την ταχύτητα του δείκτη στα Windows (Pointer speed), την ταχύτητα κύλισης στα Windows (Scroll speed) ή την ταχύτητα διπλού κλικ στα Windows (Doubleclick speed) σέρνοντας τον αντίστοιχο δείκτη.
 - Κάντε κλικ στο 'Apply' [Εφαρμογή]. Οι ρυθμίσεις του ποντικιού ενημερώνονται.
-

7. Polling Rate

- a** - Κάντε κλικ στην καρτέλα 'Polling Rate' [Πλήκτρο].
 - b** - Αλλάξτε τον ρυθμό ανίχνευσης (Polling rate) κάνοντας κλικ στην επιθυμητή συχνότητα.
 - Κάντε κλικ στο 'Apply' [Εφαρμογή]. Οι ρυθμίσεις του ποντικιού ενημερώνονται.
-

Ρυθμίσεις μακροεντολών

- 8. Δημιουργία μιας μακροεντολής (αποθήκευση μιας ακολουθίας πλήκτρων στο λογισμικό)**
- a** - Κάντε κλικ στο κουμπι 'Macro Editor' [Μακροεντολή].
 - b** - Κάντε κλικ στο 'New macro' [Δημιουργία] για να δημιουργήσετε μια μακροεντολή.
 - c** - Ορίστε τον χρόνο καθυστέρησης (Delay) μεταξύ κάθε ενέργειας ή/και τη ρύθμιση βρόχου (Loop)/επανάληψης (Repeat).
 - d** - Κάντε κλικ στο 'Start record' για να ξεκινήσετε την εγγραφή της μακροεντολής. Μπορείτε τώρα να εισάγετε την επιθυμητή αλληλουχία για τη μακροεντολή.
 - e** - Κάντε κλικ στο 'Stop record' για να τερματίσετε την εγγραφή της μακροεντολής. (μέγ. 168 ενέργειες)
 - f** - Κάντε κλικ στο 'Save' [Επιβεβαίωση].
- Η μακροεντολή που δημιουργήσατε θα είναι τώρα διαθέσιμη μέσω της λειτουργίας 'Macro' [Μακροεντολή].
- Για να αντιστοιχίσετε την μακροεντολή, ακολουθήστε τις οδηγίες στο βήμα 3 του εγχειριδίου.

Ρυθμίσεις προφίλ

- 9. Επιλογή, αποθήκευση ή φόρτωση προφίλ**
- a** - Επιλέξτε ένα από τα 3 προφίλ κάνοντας κλικ στο επιθυμητό.
 - b** - Κάντε κλικ στο εικονίδιο + για να δημιουργήσετε ένα νέο προφίλ.
 - c** - Κάντε κλικ στο 'C' για να διαγράψετε ένα προφίλ.
 - d** - Κάντε κλικ στο 'Export profile' [Αποθήκευση ως] για να αποθηκεύσετε μια διαμόρφωση ή στο 'Import profile' [Φόρτωση αρχείου] για να φορτώσετε μια διαμόρφωση.
 - e** - Εισάγετε ένα όνομα για τη διαμόρφωση του ποντικιού που θέλετε να αποθηκεύσετε ή επιλέξτε το προφίλ που θέλετε να φορτώσετε.
 - f** - Κάντε κλικ στο 'Save' [Αποθήκευση] για να αποθηκεύσετε τη διαμόρφωση ή στο 'Open' [Άνοιγμα] για να φορτώσετε τη διαμόρφωση.
- Κάντε κλικ στο on 'Apply' [Εφαρμογή] → Η διαμόρφωση του ποντικιού σας έχει πλέον αποθηκευτεί ή ενημερωθεί στο ποντίκι.
- 10. Επαναφορά των προεπιλεγμένων ρυθμίσεων**
- a** - Κάντε κλικ στο 'RESTORE' [Επαναφορά] για να επαναφέρετε το τρέχον προφίλ στις προεπιλεγμένες ρυθμίσεις από το εργοστάσιο.
 - b** - Κάντε κλικ στο 'OK' για να επαναφέρετε το τρέχον προφίλ στις προεπιλεγμένες ρυθμίσεις από το εργοστάσιο.

Αντιμετώπιση προβλημάτων

Πρόβλημα

Λύση

Το λογισμικό δεν εκκινεί.

- Βεβαιωθείτε ότι το ποντίκι TRUST GXT 940 είναι συνδεδεμένο και δοκιμάστε να εκκινήσετε ξανά το λογισμικό.

Εάν δεν λυθεί το πρόβλημά σας, ανατρέξτε στην υπηρεσία βοήθειας στη διεύθυνση www.trust.com/23574/faq.

1. Tuş ayarları

| | |
|---|--------------------------------------|
| a | - Tuş 1 (Varsayılan = Sol fare tuşu) |
| b | - Tuş 2 (Varsayılan = Sağ fare tuşu) |
| c | - Tuş 3 (Varsayılan = Orta tıklama) |
| d | - Tuş 4 (Varsayılan = İleri) |
| e | - Tuş 5 (Varsayılan = Geri) |
| f | - Tuş 6 (Varsayılan = DPI +) |
| g | - Tuş 7 (Varsayılan = DPI -) |
| h | - Tuş 8 (Varsayılan = Polling Rate) |

2. Kurulum

- A** - İnternet tarayıcınızı başlatın ve şu adrese gidin: www.trust.com/23574/driver.
- b** - Yazılımı indirmek için "Download EXE" tuşunu tıklayın.
- c** - "23574_X.exe" ögesini tıklayın ve kurulum sihirbazının talimatlarını izleyin.
- d** - "TRUST GXT 940 Gaming Mouse" kısa yolunu tıklayarak yazılımı başlatın.
- e** - Şimdi fareyi yapılandırmaya başlayabilirsiniz. Fareyi güncellemek için kılavuzda "Apply" kısmına bakın.

- Fareyi güncelleme işlemi sisteminize bağlı olarak 20 saniyeye kadar sürebilir.

Tuş programlama

3. Bir fonksiyon atama

- a** - Yeniden atama yapmak istediğiniz tuşu tıklayın.
- b** - Atamak istediğiniz fonksiyonu tıklayın.
 - 'Apply' ['Uygula'] ögesini tıklayın Fare güncellenir.

- En az bir tuş "Left Click" olarak atanmalıdır.

Rapor Oranı ve DPI ayarı

4. DPI ayarı

- a** - "DPI Setting" sekmesini tıklatın.
 - b** - DPI numarası yanındaki onay kutusunu tıklararak bu DPI düzeyini etkinleştirebilir ya da devre dışı bırakabilirsiniz.
 - c** - Her DPI ayarı için bir LED rengi seçin.
 - d** - "DPI" düğmesini tıklatın.
 - e** - İlgili çubuğu çekerek DPI düzeyini değiştirin.
- 'Apply' ['Uygula'] ögesini tıklatın Fare güncellenir.
-

Işık Ayarları

5. Işık Efektini Değiştirme

- a** - "Lighting" sekmesini tıklatın.
 - b** - Işık modunu değiştirin.
 - c** - Animasyon hızını değiştirin.
 - d** - Dalga yönünü değiştirin.
- 'Apply' ['Uygula'] ögesini tıklatın Fare güncellenir.
-

Diğer Ayarlar

6. Mouse Parameter

- a** - "Mouse Parameter" sekmesini tıklatın.
 - b** - İlgili imleci sürükleyerek hızlanmayı, Windows işaretçi hızını, Windows kaydırma hızını veya Windows çift tıklatma hızını değiştirebilirsiniz.
- 'Apply' ['Uygula'] ögesini tıklatın Fare güncellenir.
-

7. Polling Rate

- a** - "Polling Rate" sekmesini tıklatın.
 - b** - İlgili frekans tıklararak Yoklama hızını değiştirebilirsiniz.
- 'Apply' ['Uygula'] ögesini tıklatın Fare güncellenir.
-

Makro Ayarları

8. Bir makro yaratın (Yazılımda bir tuş dizisi kaydedin)

- a - 'Macro Editor' [MAKRO] düğmesini tıklayın.
 - b - Yeni bir makro oluşturmak için 'New macro' [YENİ] öğesini tıklayın.
 - c - Her işlem arasındaki gecikmeyi ve/veya döngü/tekrar ayarını ayarlayın.
 - d - Makroyu kaydetmeye başlamak için 'Start record' öğesini tıklayın. Şimdi tercih ettiğiniz makro dizilimini girin.
 - e - Makroyu kaydetmeyi durdurmak için 'Stop record' öğesini tıklayın. (maksimum 168 eylem)
 - f - "Save" öğesini tıklayın.
- - Oluşturulan makro artık 'Macro' [MAKRO] fonksiyonu altında yer alır.
- Bir makroyu atamak için bu kılavuzun adım 3'ünü uygulayın.

Profil Ayarları

9. Bir Profili Seçmek, Kaydetmek ve Yükleme

- a - Üzerini tıklayarak 3 profilden birini seçin.
 - b - Yeni bir profil yaratmak için + simgesini tıklayın.
 - c - Bir profili silmek için 'C' öğesini tıklayın.
 - d - Bir ayarı kaydetmek için "Export profile" öğesini tıklayın, bir ayarı yüklemek için "Import profile" öğesini tıklayın.
 - e - Kaydetmek istediğiniz fare ayarı için bir isim girin veya yüklemek için istediğiniz profili seçin.
 - f - Ayarı kaydetmek için "Save" öğesini tıklayın, ayarı yüklemek için "Open" öğesini tıklayın.
- "Apply" öğesini tıklayın → Fareniz şimdi ayarlanmış veya güncellenmiştir.

10. Varsayılan ayarları geri yükleme

- a - Geçerli profilli fabrika ayarlarına döndürmek için "RESTORE" öğesini tıklayın.
- b - Geçerli profilli fabrika ayarlarına döndürmek için "OK" öğesini tıklayın.

Sorun Giderme

Sorun

Çözüm

Yazılım başlatmıyor.

- TRUST GXT 940 farenin takılı olduğundan emin olun ve yazılımı yeniden başlatmayı deneyin.

Sorunuzun çözülmezse lütfen şu bağlantıdan yardım masasıyla irtibata geçin: www.trust.com/23574/faq.

1. Raspored tipki

| | |
|---|--|
| a | - Tipka 1 (zadano = lijevi klik mišem) |
| b | - Tipka 2 (zadano = desni klik mišem) |
| c | - Tipka 3 (zadano = srednji klik) |
| d | - Tipka 4 (zadano = naprijed) |
| e | - Tipka 5 (zadano = nazad) |
| f | - Tipka 6 (zadano = DPI +) |
| g | - Tipka 7 (zadano = DPI -) |
| h | - Tipka 8 (zadano = Polling Rate) |

2. Instalacija

- A** - Otvorite internetski preglednik i otvorite www.trust.com/23574/driver.
- b** - Kliknite gumb „Download EXE“ za preuzimanje programa.
- c** - Kliknite "23574_X.exe" i slijedite čarobnjak za instalaciju.
- d** - Kliknite prečac "TRUST GXT 940 Gaming Mouse" da biste pokrenuli program.
- e** - Sada možete započeti s konfiguriranjem miša. U priručniku će biti navedeno „Apply“ da ažurirate miša.

- ▶ Ažuriranje miša može potrajati do 20 sekundi ovisno o vašem sustavu.

Programiranje tipki

3. Zadavanje funkcije

- a** - Kliknite na tipku kojoj želite promijeniti funkciju
- b** - Kliknite na funkciju koju želite zadati.
 - Kliknite „Apply“, miš se ažurira.

- ▶ Barem jedan gumb treba biti označen kao „Left Click“.

Stop izvješća i DPI postavke

4. DPI postavke

- a** - Kliknite na karticu „DPI Setting“.
 - b** - Kliknite okvir ispod DPI broja da omogućite ili onemogućite ovu DPI razinu.
 - c** - Odaberite LED boju za svaku DPI postavku.
 - d** - Kliknite na gumb „DPI“ .
 - e** - Promijenite DPI razinu povlačenjem odgovarajuće trake.
 - Kliknite „Apply“, miš se ažurira.
-

Postavke osvjetljenja

5. Promjena svjetlosnog efekta

- a** - Kliknite na karticu „Lighting“.
 - b** - Promijenite modus svjetla.
 - c** - Promijenite brzinu animacije.
 - d** - Promijenite smjer vala.
 - Kliknite „Apply“, miš se ažurira.
-

Druge postavke

6. Mouse Parameter

- a** - Kliknite na karticu „Mouse Parameter“.
 - b** - Promijenite ubrzanje, brzinu pokazivača u Windowsu, brzinu pomicanja u Windowsu ili brzinu dvostrukog klika povlačenjem odgovarajućeg pokazivača.
 - Kliknite „Apply“, miš se ažurira.
-

7. Polling Rate

- a** - Kliknite na karticu „Polling Rate“.
 - b** - Promijenite stopu prikupljanja klikom na odgovarajuću učestalost.
 - Kliknite „Apply“, miš se ažurira.
-

Makro postavke

8. Kreiranje makro naredbe (*pohranite redoslijed tipki u softveru*)

- a - Kliknite na gumb „Macro Editor“.
 - b - Kliknite na „New macro“ za kreiranje nove makro naredbe.
 - c - Postavite vrijeme između svake radnje i/ili postavke za petlju/ponavljanje.
 - d - Kliknite 'Start record' da biste pokrenuli snimanje makra. Sada unesite željeni slijed makro naredbe.
 - e - Kliknite 'Stop record' da biste prekinuli snimanje makra. (maks. 168 postupka)
 - f - Kliknite na „Save“.
- Izrađeni makro sad je dostupan u funkciji „Macro“.

- Za dodjeljivanje makroa slijedite korak 3 u ovom priručniku.
-

Postavke profila

9. Odaberite, spremite ili učitajte profil

- a - Odaberite jedan od 3 profila klikom na preferirani profil.
 - b - Kliknite na ikonu + za dodavanje novog profila.
 - c - Kliknite na „C“ za brisanje profila.
 - d - Kliknite na „Export profile“ za spremanje postavke. Kliknite na „Import profile“ za učitavanje postavke.
 - e - Unesite naziv postavke miša koju želite spremiti ili odaberite preferirani profil za učitavanje.
 - f - Kliknite na „Save“ za spremanje postavke. Kliknite na „Open“ za učitavanje postavke.
- Kliknite na „Apply“ → Postava vašeg miša sada je spremljena ili ažurirana.
-

10. Vraćanje tvorničkih postavki

- a - Kliknite na „RESTORE“ da resetirate trenutni profil na tvorničke postavke.
 - b - Kliknite na „OK“ da resetirate trenutni profil na tvorničke postavke.
-

Problem

Rješenje

Softver se ne pokreće.

- Provjerite je li miš TRUST GXT 940 uključen i pokušajte ponovno pokrenuti softver.

Ako vaš problem nije riješen, molimo kontaktirajte korisničku podršku na www.trust.com/23574/faq.

1. Razporeditev gumbov

| | |
|---|--|
| a | - Gumb 1 (privzeto = levi gumb miške) |
| b | - Gumb 2 (privzeto = desni gumb miške) |
| c | - Gumb 3 (privzeto = sredinski klik) |
| d | - Gumb 4 (privzeto = naprej) |
| e | - Gumb 5 (privzeto = nazaj) |
| f | - Gumb 6 (privzeto = DPI +) |
| g | - Gumb 7 (privzeto = DPI -) |
| h | - Gumb 8 (privzeto = Polling Rate) |

2. Namestitev

- A** - Odprite spletni brskalnik in pojdite na www.trust.com/23574/driver.
- b** - Kliknite na gumb »Download EXE« za prenos programske opreme.
- c** - Kliknite na »23574_X.exe« in sledite čarovniku za namestitev.
- d** - Kliknite na bližnjico »TRUST GXT 940 Gaming Mouse« za zagon programske opreme.
- e** - Sedaj lahko pričnete s konfiguriranjem miške. V priročniku se bo sklicevalo na »Apply« za posodobitev miške.

- ▶ Posodobitev miške lahko traja do 20 sekund, odvisno od vašega sistema.

Programiranje gumbov

3. Določitev funkcije

- a** - Kliknite na gumb, ki ga želite ponovno dodeliti
- b** - Kliknite na funkcijo, ki jo želite določiti.
 - Kliknite na »Apply«, miška se posodablja.

- ▶ Najmanj ena tipka mora biti dodeljena kot »Left Click«.

Stopnja poročila in nastavitve DPI

4. Nastavitev DPI

- a** - Kliknite na zavihek »DPI Setting«.
 - b** - Kliknite potrditveno polje ob številki DPI, da omogočite ali onemogočite to stopnjo DPI.
 - c** - Izberi barvo LED za vsako nastavitve DPI
 - d** - Kliknite na gumb 'DPI'.
 - e** - Stopnjo DPI spremenite tako, da povlečete ustrezno vrstico.
 - Kliknite na »Apply«, miška se posodablja.
-

Nastavitve svetlobe

5. Spremenite svetlobne učinke

- a** - Kliknite na zavihek »Lighting«.
 - b** - Spremenite svetlobni način.
 - c** - Spremenite hitrost animacije.
 - d** - Spremenite smer vala.
 - Kliknite na »Apply«, miška se posodablja.
-

Druge nastavitve

6. Mouse Parameter

- a** - Kliknite na zavihek »Mouse Parameter«.
 - b** - Pospešek, Windows hitrost kazalca, Windows hitrost pomikanja ali Windows hitrost dvojnega klika spremenite z vlečenjem ustreznega drsnika.
 - Kliknite na »Apply«, miška se posodablja.
-

7. Polling Rate

- a** - Kliknite na zavihek »Polling Rate«.
 - b** - Hitrost pošiljanja podatkov miške spremenite s klikom na ustrezno frekvenco.
 - Kliknite na »Apply«, miška se posodablja.
-

Nastavitve makrov

8. Ustvarite makro (shranite zaporedje tipk v programsko opremo)

- a** - Kliknite na gumb 'Macro Editor'.
 - b** - Kliknite na »New macro«, da ustvarite nov makro.
 - c** - Nastavite časovno zakasnitev med vsakim dejanjem in/ali ponovitveno nastavitve.
 - d** - Kliknite na 'Start record', da začnete snemati makro. Sedaj vnesite svoje želene zaporedje makro.
 - e** - Kliknite na 'Stop record', da ustavite snemanje makra. (najv. 168 dejanj)
 - f** - Kliknite na »Save«.
- Ustvarjen makro je sedaj dosegljiv pod funkcijo »Macro«.

- Za dodelitev makra upoštevajte korak 3 v tem priročniku.
-

Nastavitve profilov

9. Izberite, shranite ali naložite profil

- a** - Izberite enega izmed 3 profilov s klikom na želeni profil.
 - b** - Za nov profil kliknite na ikono +.
 - c** - Za izbris profila kliknite na 'C'.
 - d** - Kliknite na »Export profile«, da shranite nastavitve, kliknite na »Import profile«, da naložite nastavitve.
 - e** - Vnesite ime za nastavitve miške, ki jo želite shraniti, ali izberite želeni profil za nalaganje.
 - f** - Kliknite na »Save«, da shranite nastavitve, kliknite na »Open«, da naložite nastavitve.
- Kliknite na »Apply«→ Vaša nastavitve miške je sedaj shranjena ali posodobljena v vaši miški.
-

10. Obnovi privzete nastavitve

- a** - Kliknite na »RESTORE«, da ponastavite trenutni profil na tovarniške nastavitve.
 - b** - Kliknite na »OK«, da ponastavite trenutni profil na tovarniške nastavitve.
-

Iskanje in odpravljanje napak

Problem**Rešitev**

Programska oprema se ne zažene.

- Prepričajte se, da je miška TRUST GXT 940 povezana in ponovno poskusite zagnati programsko opremo.

Če niste rešili težave, se obrnite na pomoč uporabnikom na www.trust.com/23574/faq.

1. Layout dos botões

| | |
|---|--|
| a | - Botão 1 (Padrão = botão esquerdo do mouse) |
| b | - Botão 2 (Padrão = botão direito do mouse) |
| c | - Botão 3 (Padrão = clique do meio) |
| d | - Botão 4 (Padrão = Avançar) |
| e | - Botão 5 (Padrão = Voltar) |
| f | - Botão 6 (Padrão = DPI +) |
| g | - Botão 7 (Padrão = DPI -) |
| h | - Botão 8 (Padrão = Polling Rate) |

2. Instalação

- A** - Abra o navegador de Internet e vá até www.trust.com/23574/driver.
- b** - Clique no botão "Download EXE" para fazer o download do software.
- c** - Clique em "23574_X.exe" e siga o assistente de instalação.
- d** - Clique no atalho "TRUST GXT 940 Gaming Mouse" para iniciar o software.
- e** - Agora você pode começar a configurar o mouse. No manual constará "Apply" para atualizar o mouse.

- ▶ Atualizar o mouse pode levar até 20 segundos dependendo do seu sistema.

Programação do botão

3. Atribuir uma função

- a** - Clique no botão que deseja reatribuir.
- b** - Clique na função que deseja atribuir.
 - Clique em "Apply", o mouse será atualizado.

- ▶ Pelo menos um botão deve ser atribuído como "Left Click".

Configurações de taxa de resposta e DPI

4. Configuração de DPI

- a** - Clique na guia "DPI Setting".
 - b** - Clique na caixa de seleção ao lado do número DPI para ativar ou desativar esse nível de DPI.
 - c** - Escolha uma cor de LED para cada configuração de DPI.
 - d** - Clique no botão "DPI".
 - e** - Altere o nível de DPI arrastando a respectiva barra.
 - Clique em "Apply", o mouse será atualizado.
-

Configurações de luz

5. Alterar o efeito luminoso

- a** - Clique na guia "Lighting".
 - b** - Altere o modo de iluminação.
 - c** - Altere a velocidade de animação.
 - d** - Altere a direção da onda.
 - Clique em "Apply", o mouse será atualizado.
-

Outras configurações

6. Mouse Parameter

- a** - Clique na guia "Mouse Parameter".
 - b** - Altere a Aceleração, a velocidade do ponteiro do Windows, a velocidade de rolagem do Windows ou a velocidade do clique duplo do Windows ao arrastar o respectivo cursor.
 - Clique em "Apply", o mouse será atualizado.
-

7. Polling Rate

- a** - Clique na guia "Polling Rate".
 - b** - Altere a Taxa de captação clicando na respectiva frequência.
 - Clique em "Apply", o mouse será atualizado.
-

Configurações de Macro

8. Criar uma Macro (Armazenar uma sequência de teclas no software)

- a** - Clique no botão "Macro Editor".
- b** - Clique em "New macro" para criar uma nova macro.
- c** - Defina o tempo de atraso entre cada ação e/ou a configuração de loop/repetição.
- d** - Clique em 'Start record' para começar a gravar a macro. Agora insira sua sequência de macro preferida.
- e** - Clique em 'Stop record' para interromper a gravação da macro. (máx. de 168 ações)
- f** - Clique em "Save".
 - A macro criada agora está disponível sob a função "Macro".

- Para atribuir uma macro, siga a etapa 3 deste manual.
-

Configurações de perfil

9. Selecionar, salvar ou carregar um perfil

- a** - Selecione um dos 3 perfis clicando no perfil de preferência.
- b** - Clique no ícone + para criar um novo perfil.
- c** - Clique no 'C' excluir um perfil.
- d** - Clique em "Export profile" para salvar uma configuração, Clique em "Import profile" para carregar uma configuração.
- e** - Insira um nome para a configuração do mouse que deseja salvar ou escolha o perfil de preferência para carregar.
- f** - Clique em "Save" para salvar a configuração, clique em "Open" para carregar a configuração.
 - Clique em "Apply" → A configuração do seu mouse agora está salva ou atualizada em seu mouse.

10. Restaurar configurações padrão

- a** - Clique em "RESTORE" para redefinir o perfil atual para padrão de fábrica.
 - b** - Clique em "OK" para redefinir o perfil atual para padrão de fábrica.
-

Solução de problemas

Problema**Solução**

O software não está iniciando.

- Verifique se o mouse TRUST GXT 940 está conectado e tente iniciar o software novamente.

Caso seu problema não seja resolvido, entre em contato com a assistência ao usuário em www.trust.com/23574/faq.

1. Розташування кнопок

| | |
|---|--|
| a | - Кнопка 1 (за замовчуванням = ліва кнопка миші) |
| b | - Кнопка 2 (за замовчуванням = права кнопка миші) |
| c | - Кнопка 3 (за замовчуванням = клацнути середню кнопку миші) |
| d | - Кнопка 4 (за замовчуванням = вперед) |
| e | - Кнопка 5 (за замовчуванням = назад) |
| f | - Кнопка 6 (за замовчуванням = DPI +) |
| g | - Кнопка 7 (за замовчуванням = DPI -) |
| h | - Кнопка 8 (за замовчуванням = Polling Rate) |

2. Інсталяція

- A** - Відкрити браузер і перейти за посиланням www.trust.com/23574/driver.
- b** - Клацнути кнопку «Download EXE» для завантаження програмного забезпечення.
- c** - Клацнути файл «23574_X.exe» і дотримуватися вказівок майстра інсталяції.
- d** - Клацнути ярлик «TRUST GXT 940 Gaming Mouse» для запуску програмного забезпечення.
- e** - Тепер можна розпочинати конфігурацію миші. У ручному режимі необхідно натиснути кнопку «Apply» для оновлення програмного забезпечення миші.

- ▶ Оновлення програмного забезпечення миші може зайняти до 20 секунд в залежності від операційної системи.

Програмування кнопок

3. Призначення функцій

- a** - Натиснути кнопку, яку необхідно повторно призначити.
- b** - Клацнути функцію, яку необхідно призначити.
 - Клацнути «Apply», після чого програмне забезпечення миші буде оновлено.

- ▶ Щонайменше одній кнопці повинна бути призначена функція «Left Click».

Частота опитування та параметри DPI

4. Параметри DPI

- a** - Клацнути вкладку «DPI Setting».
 - b** - Клацнути галочку під номером DPI, щоб увімкнути або вимкнути цей рівень DPI.
 - c** - Вибрати колір світлодіода для кожного параметра DPI.
 - d** - Натиснути кнопку «DPI».
 - e** - Змінити рівень DPI, перетягнувши відповідний повзунок.
 - Клацнути «Apply», після чого програмне забезпечення миші буде оновлено.
-

Параметри підсвічування

5. Зміна ефекту підсвічування

- a** - Клацнути вкладку «Lighting».
 - b** - Змінити режим підсвічування.
 - c** - Змінити рівень динамічності.
 - d** - Змінити напрямок хвиль.
 - Клацнути «Apply», після чого програмне забезпечення миші буде оновлено.
-

Інші параметри

6. Mouse Parameter

- a** - Клацнути вкладку «Mouse Parameter».
 - b** - Змінити прискорення миші, швидкість курсора, швидкість прокручування або швидкість подвійного клацання Windows, перетягнувши відповідний повзунок.
 - Клацнути «Apply», після чого програмне забезпечення миші буде оновлено.
-

7. Polling Rate

- a** - Клацнути вкладку «Polling Rate».
 - b** - Змінити значення частоти опитування, клацнувши відповідну частоту.
 - Клацнути «Apply», після чого програмне забезпечення миші буде оновлено.
-

Параметри макросів

8. Створення макросу (збереження сполучення клавіш у програмному забезпеченні)

- a** - Натиснути кнопку «Macro Editor».
- b** - Клацнути «New macro», щоб створити новий макрос.
- c** - Встановити час затримки між кожною дією та/або параметри циклу/повторення.
- d** - Клацнути «Start record», щоб розпочати записування макросу. Тепер введіть потрібну послідовність макросу.
- e** - Клацнути «Stop record», щоб зупинити записування макросу. (Макс. 168 дій)
- f** - Клацнути «Save».

- Щоб призначити макрос, виконайте крок 3 цього посібника.
-

Параметри профілю

9. Вибір, збереження або завантаження профілю

- a** - Виберіть один з 3 профілів, клацнувши його.
- b** - Клацнути піктограму +, щоб створити новий профіль.
- c** - Клацнути «C» для видалення профілю.
- d** - Натиснути кнопку «Export profile», щоб зберегти налаштування, або «Import profile» для завантаження налаштувань.
- e** - Ввести ім'я для налаштування миші, яке слід зберегти, або вибрати профіль для завантаження.
- f** - Натиснути кнопку «Save», щоб зберегти налаштування, або «Open» для завантаження налаштувань.

- Клацнути «Apply» → Налаштування миші будуть збережені або оновлені.
-

10. Відновлення параметрів за замовчуванням

- a** - Клацнути «RESTORE» для скидання поточного профілю до параметрів за замовчуванням.
 - b** - Клацнути «OK» для скидання поточного профілю до параметрів за замовчуванням.
-

Виправлення неполадок

Неполадка

Рішення

Програмне забезпечення не запускається.

- Переконайтеся, що мишу TRUST GXT 940 підключено та запустіть програмне забезпечення знов.

Якщо вам не вдалося вирішити проблему, зверніться до служби підтримки за адресою www.trust.com/23574/faq.