



NAVIO

DRIVE

UŽIVATELSKÝ MANUÁL



ČESKÁ



Pocket
NAVIGATOR16

Obsah

Část I Úvod	4
Část II Instalace Pocket Navigátoru	6
1 Přehled	6
Instalace aplikace Pocket Navigátor	6
Instalace map	13
Část III Instalace PC Navigátoru	22
Část IV Práce s Navigátorem	24
1 Nastavení GPS přijímače	24
2 Zadání cíle cesty	30
Adresa / PSČ	32
Zajímavá místa - POI	34
Nejbližší POI	36
Oblíbené	39
Hledání na Internetu	41
3 Navigace	41
Část V Ovládání mapy	46
Část VI Hlavní menu Navigátoru	50
Část VII Oblíbená místa	52
1 Přidávání oblíbených míst	53
2 Použití oblíbených bodů	54
3 Správa oblíbených bodů	55
Část VIII Odometr	58
Část IX Routing - hledání optimální cesty	60
Část X Noční mód	64
Část XI Komunikace	66
Část XII Pracovní status	68
Část XIII Uložení a přehrávání projeté cesty	71
Část XIV Nastavení	74
1 GPS	74
2 TMC	80
3 Komunikace	82

4 Navigace	82
5 Sledování pohybu vozidel	85
6 Alarm (Scout)	86
7 Mapy	86
8 Aplikace	87
Licenční klíč	87
Klávesnice	88
Metrické a imperiální jednotky	89
Jazyk	89
Vzhled	89
Import oblíbených	89
Organizace hlavního menu	89
Část XV Zadávání speciálních znaků	91

Část



1 Úvod

Navigátor je určen pro jednoduchou navigaci ode dveří ke dveřím ve většině evropských zemí nebo v USA, Kanadě a dalších zemích.

Program existuje ve čtyřech variantách:

- PC Navigátor je určen pro počítače s operačním systémem Windows XP / Vista / Windows 7 / Windows 8 / Windows 10 (notebooky, TabletPC, CarPC, UMPC a podobné).
- Pocket Navigátor je určen pro PDA s operačním systémem Pocket PC 2003 nebo novějším, Windows Mobile 5 nebo 6 a WindowsCE.NET 4.2; 5 nebo 6.

Část



2 Instalace Pocket Navigátoru

2.1 Přehled

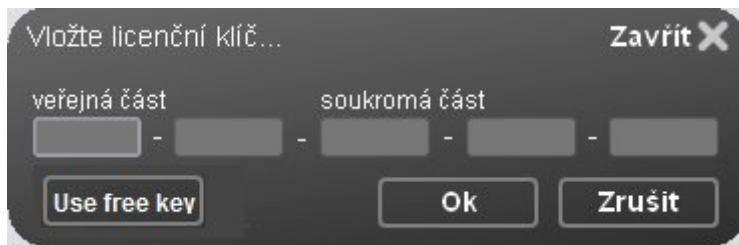
Navigátor je dodáván na různých nosičích, nebo lze instalaci stáhnout z internetu. Pokud jste si pořídili Navigátor na SD paměťové kartě, stačí kartu zasunout do PDA a pokračovat v instalaci podle instrukcí na obrazovce.

Instalace je rozdělena na 2 části: [program](#) a [mapová data](#).

2.1.1 Instalace aplikace Pocket Navigátor

Pokud jste instalaci stáhli z internetu (Navigator - Setup Utility.exe), spustěte ji.

Pokud jste Installer spustili poprvé, budete dotázáni na licenční klíč.



Po vložení klíče se zobrazí hlavní obrazovka Navigátor Installeru.

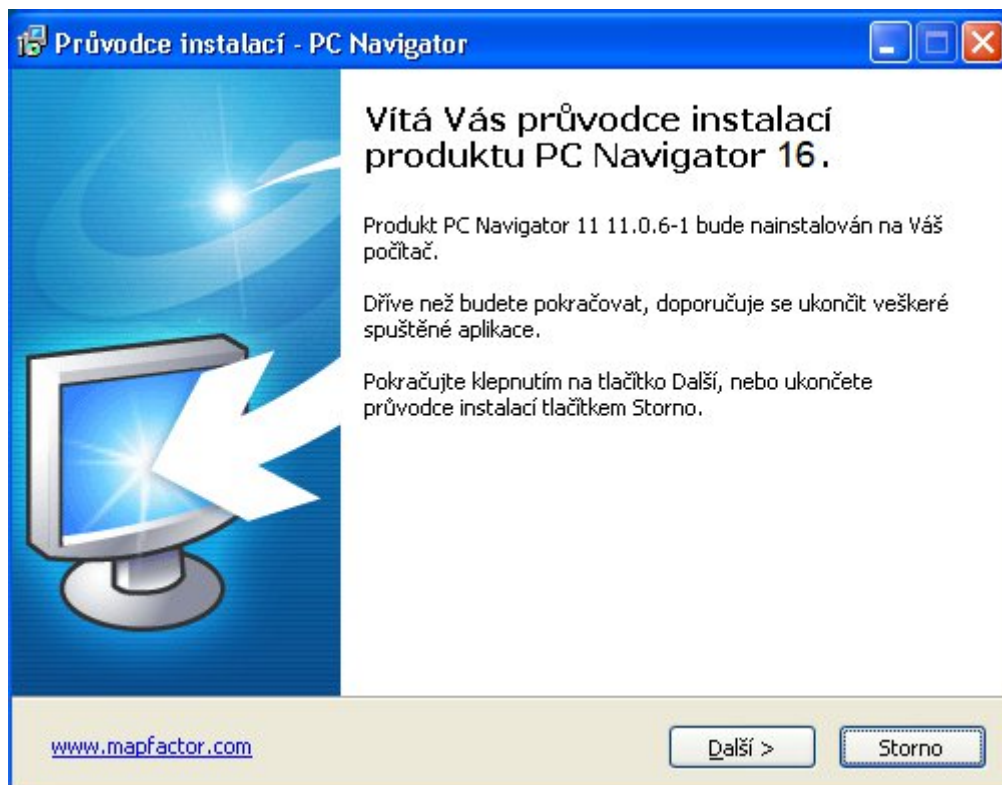


Klikněte na [Instalace aplikace](#).



Vyberte produkt, který jste si zakoupili.
Příklad instalace Pocket Navigátoru:

Spustí se průvodce instalací PC Navigátoru.



Pokud vyberete Pocket Navigátor budete dotázani na operacní systém ve vašem zařízení.



Vyberte Pocket PC nebo Windows Mobile pro PDA a telefony s Windows Mobile operačním systémem (do verze 6.5). Navigator nyní nefunguje na Windows Phone 7.

Pokud máte jednoúčelové PND, (to pravděpodobně obsahuje Windows CE) vyberte druhou možnost.



Vyberte, kam se má nainstalovat soubor CAB (instalační soubor pro Pocket PC).

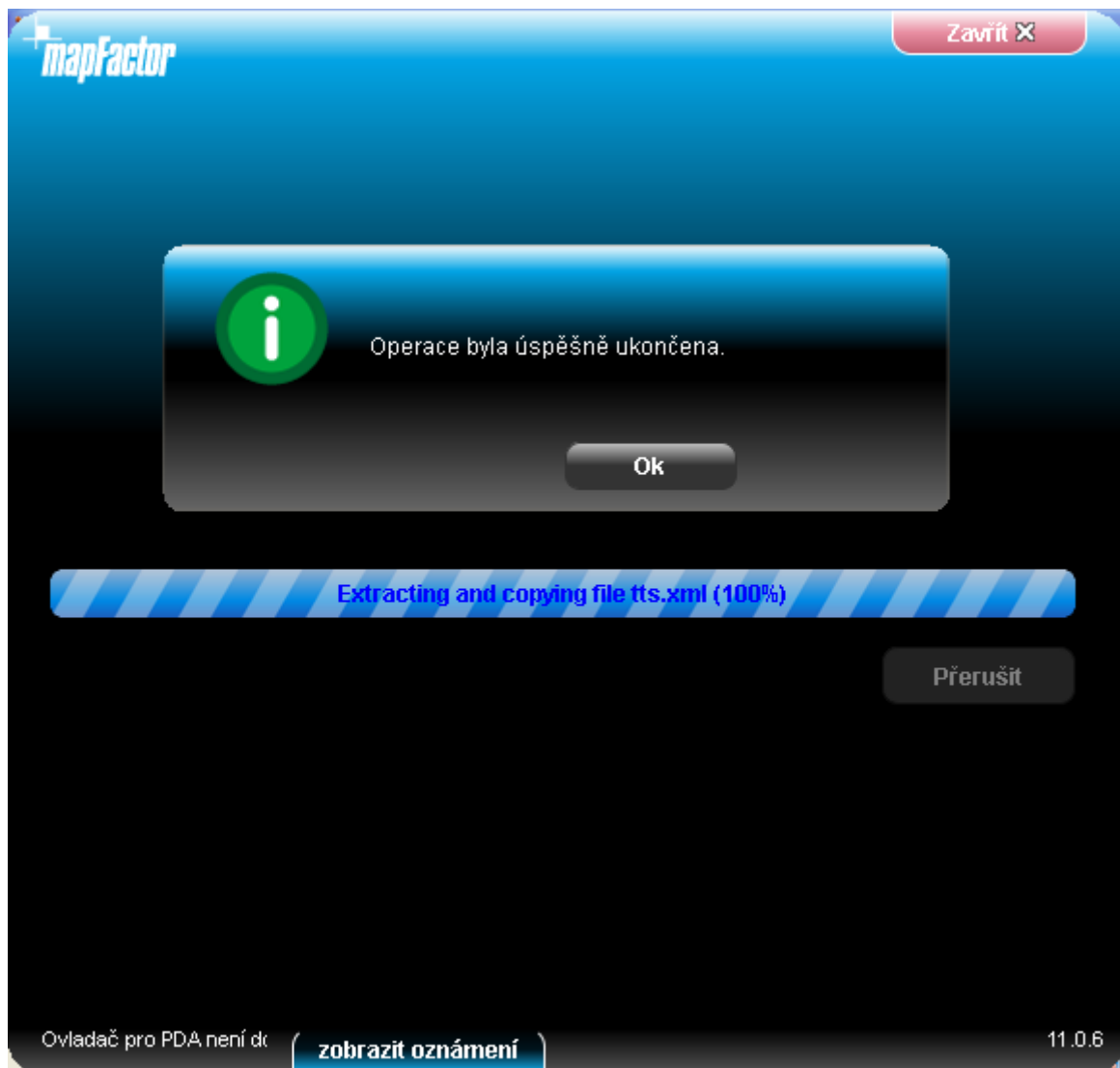
Instalace přímo na PDA: Když máte připojeno PDA k počítači, můžete vybrat adresář na paměťové kartě, která je v PDA.

Instalace přes paměťovou kartu: Druhou možností je instalace přes paměťovou kartu. K PC musíte mít připojenu čtečku paměťových karet.



Vyberte cílový adresář pro instalaci softwaru. Pro vytvoření nového adresáře klikněte na tlačítko [Vytvořit adresář](#).

Klikněte na [Další >>](#)



Po dokončení instalace klikněte na tlačítko [Hotovo](#).
Zobrazí se hlavní menu instalace. Zde si můžete vybrat, které [mapy chcete nainstalovat](#).

2.1.2 Instalace map

Pomocí Pocket Navigátor Installeru můžete přidávat nebo odstraňovat mapy z PDA.



Klikněte na [Instalace map](#).

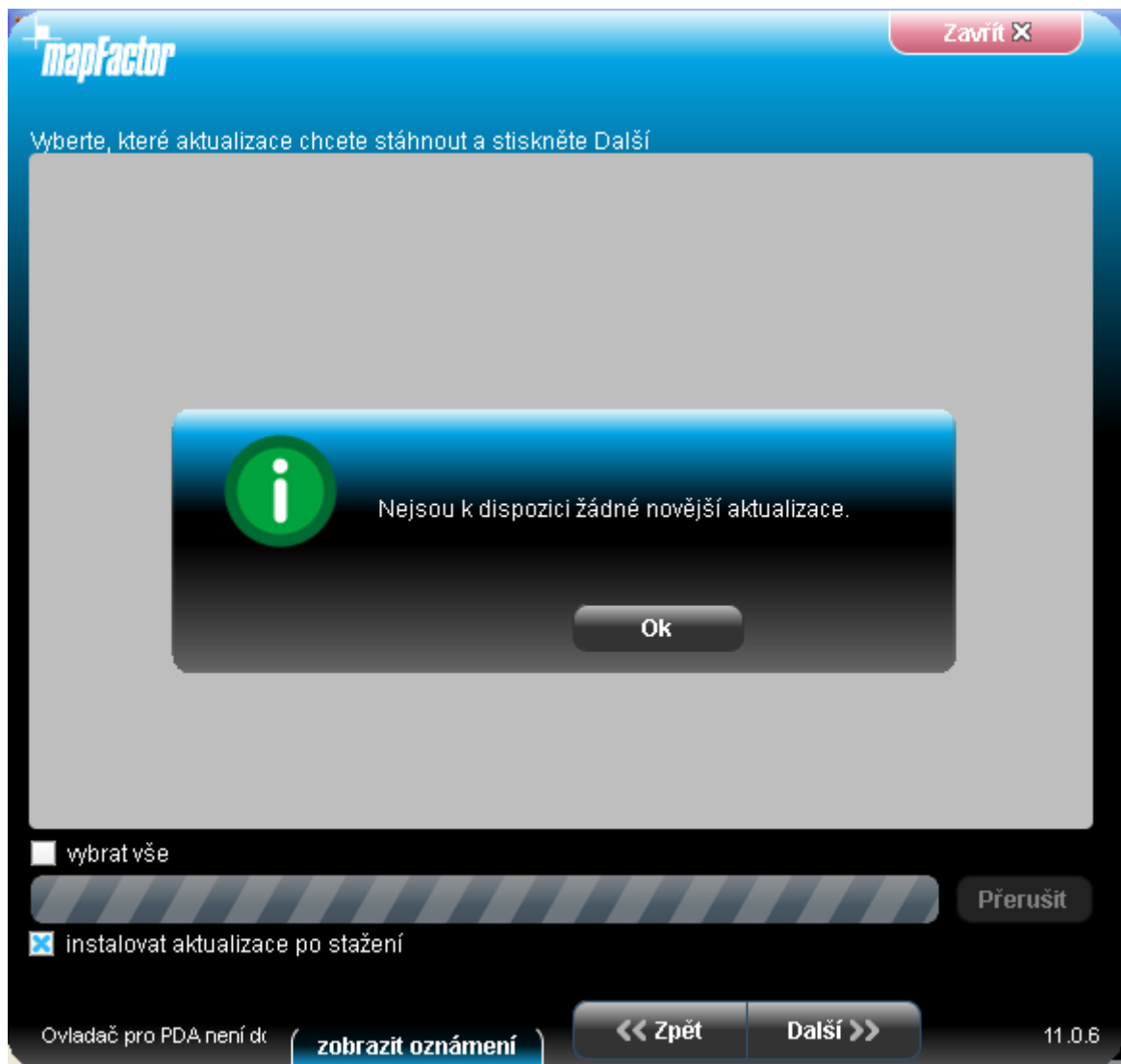


Vyberte, kam se mají mapy nainstalovat. Když máte připojeno PDA k PC, můžete vybrat adresář na paměťové kartě přímo na PDA - [Instalace přímo na PDA](#). Druhou možností je instalace přes paměťovou kartu - [Instalace přes paměťovou kartu](#). K PC musíte mít připojenu čtečku paměťových karet.

Mapy musí být ve většině případech nainstalovány na paměťovou kartu, aby základní paměť RAM vašeho PDA zůstala pokud možno prázdná.

Pokud stahujete mapy z internetu vyberte Stahování a správa stažených map. Nově stažené mapy se automaticky zobrazí v PC Navigátoru, ale musí být instalována na mobilní zařízení pro Pocket Navigator.

Klikněte na [Další >>](#)



Setup Utility nyní vyhledají předchozí instalaci.



Zde jsou 2 typy map - mapy free z Open Street Maps a placené mapy. Placené mapy jsou vhodnější pro navigaci a mají více funkcí (například verze pro kamiony = TRUCK, řazení do jízdnic pruhu, zobrazování dálnicích cedulí, 3D ikony významných budov, TMC-dopravní informace...).

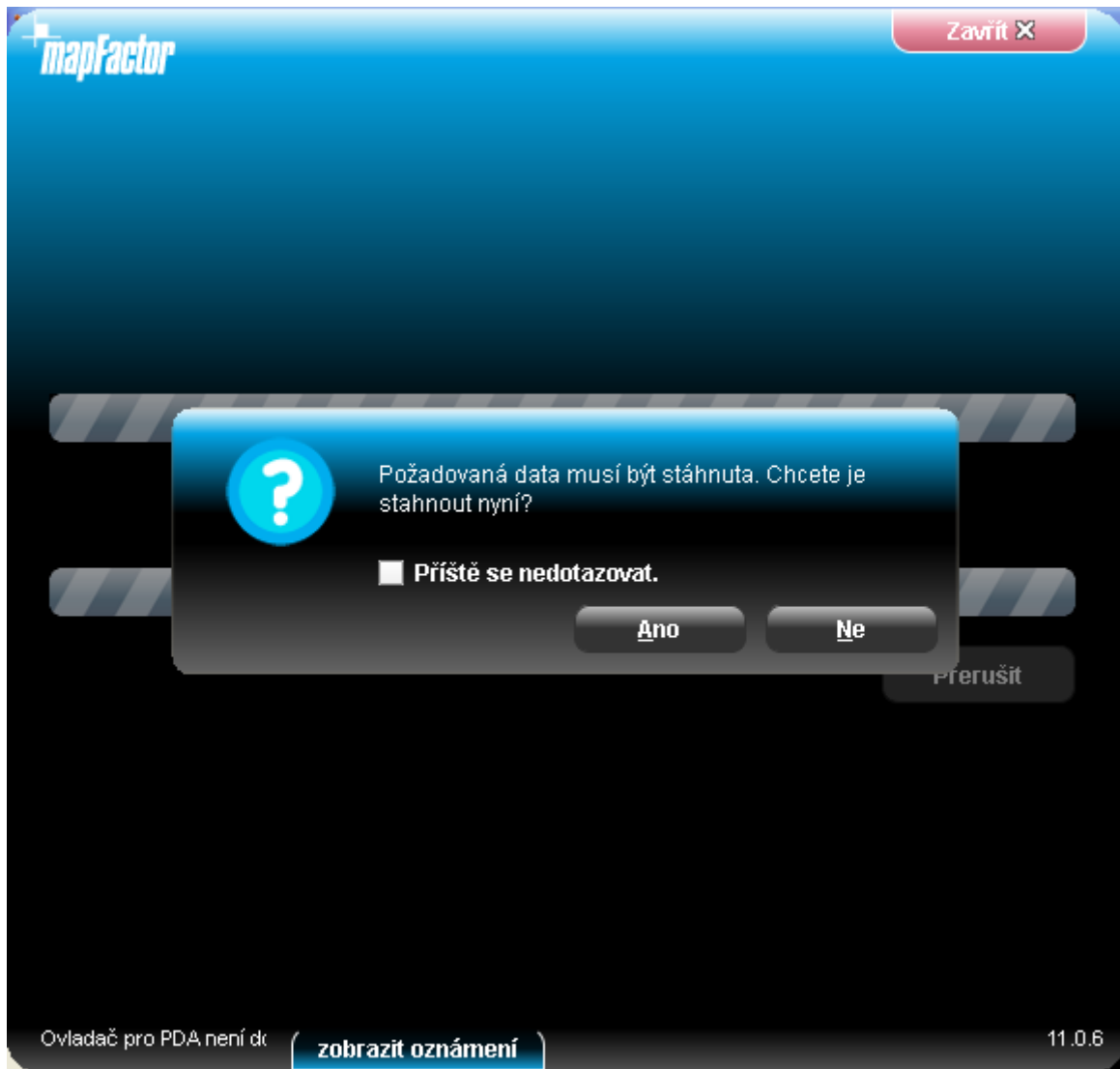
Vyberte, které mapy chcete instalovat (mapy s ikonou zámečku vyžadují dokoupení další licence).

Když jste spokojeni s výběrem map, klikněte na [Další >>](#)



Vyberte jazyk pro hlasovou navigaci.

Klikněte na [Další >>](#)



Pokud používáte online instalaci pomocí Setup Utility musí být mapy nejdrříve staženy.



Část



3 Instalace PC Navigátoru

Z instalačního DVD spusťte SETUP.EXE a postupujte podle instrukcí na monitoru.

Část

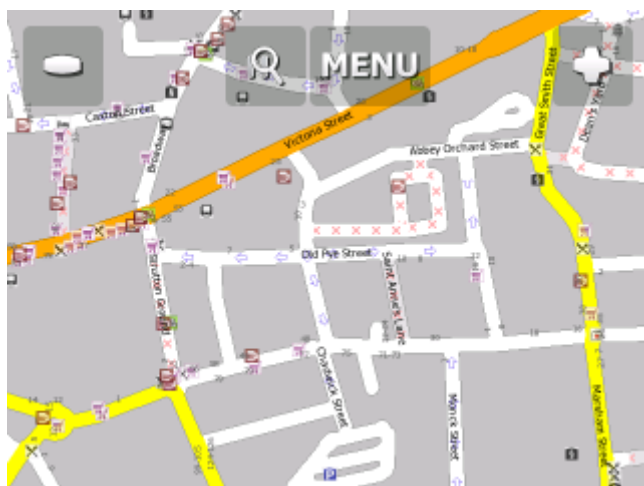
IV

4 Práce s Navigátorem

Používání Navigátoru během jízdy může být nebezpečné a je na vlastní nebezpečí. Připravte si tedy, prosím, cestu před jízdou a pak pouze sledujte instrukce.

Po instalaci Navigátoru jej můžete spustit ze Start menu Vašeho PDA. Klikněte na Start a ve skupině Programy na ikonu Navigátoru.

Uvidíte oblast s mapami, které jste si nainstalovali.



Než se začnete navigovat, musíte si [nastavit GPS](#).

Pokud seznam (například výsledků hledání) nebo menu má více řádek než se vejde na jednu stránku, zobrazí se po pravé straně okna indikátor polohy zobrazené části v celkovém seznamu.



V seznamu se pohybujete tažením myši, prstem nebo stylusem ze zhora dolů a opačně.

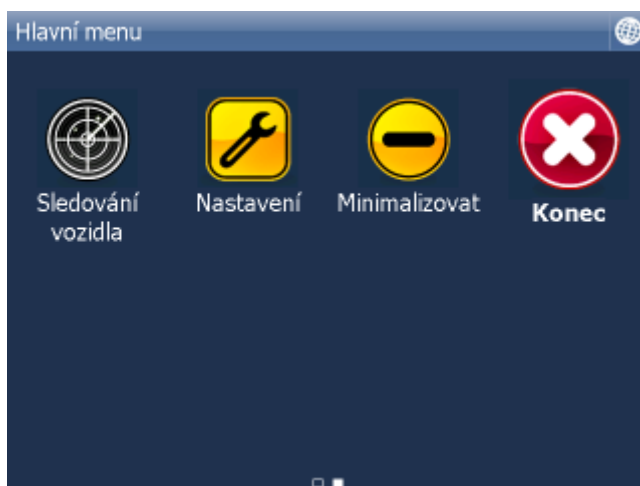
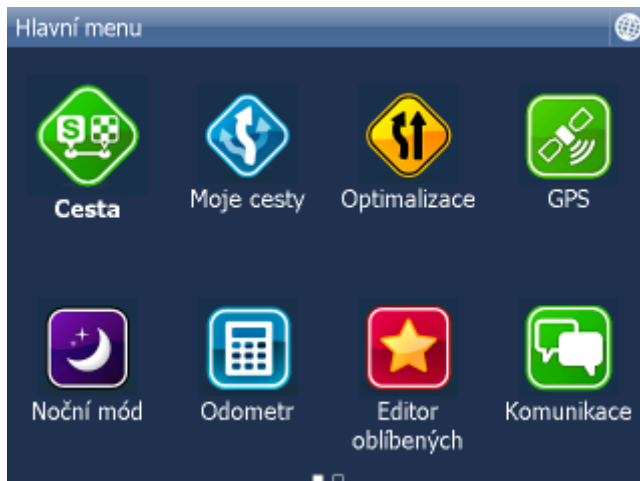
4.1 Nastavení GPS přijímače

Poznámka pro PC Navigátor:

Pokud chcete připojit BlueTooth GPS k PC Navigátoru, musíte ji nejdříve ve Windows spárovat.

Připojení USB GPS k PC Navigátoru: Windows při prvním připojení požadují ovladače, které získáte od prodejce GPS nebo je najdete na DVD Navigátor v adresáři GPS_DRIVERS.

Klikněte na tlačítko [Menu](#) v horní části mapové obrazovky. Zobrazí se první stránka menu:



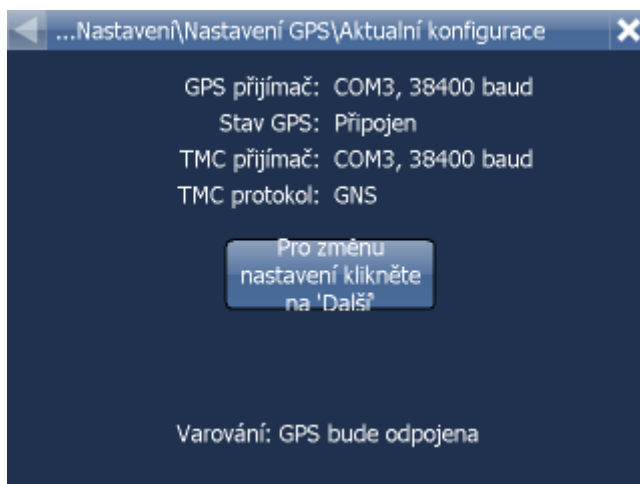
Klikněte na tlačítko [Nastavení](#). Zobrazí se menu Nastavení.



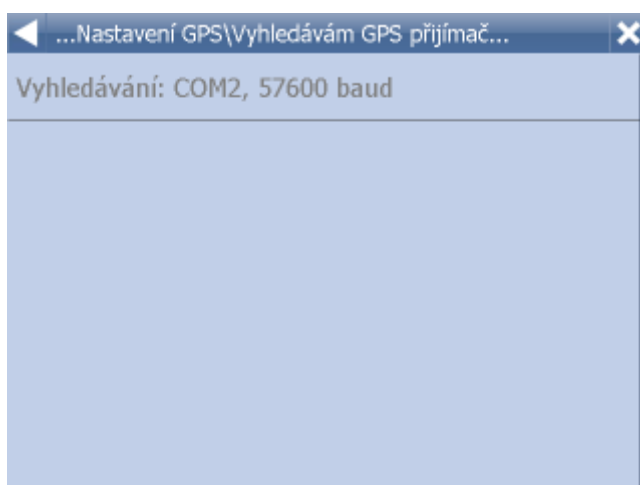
Klikněte na tlačítko [GPS](#).



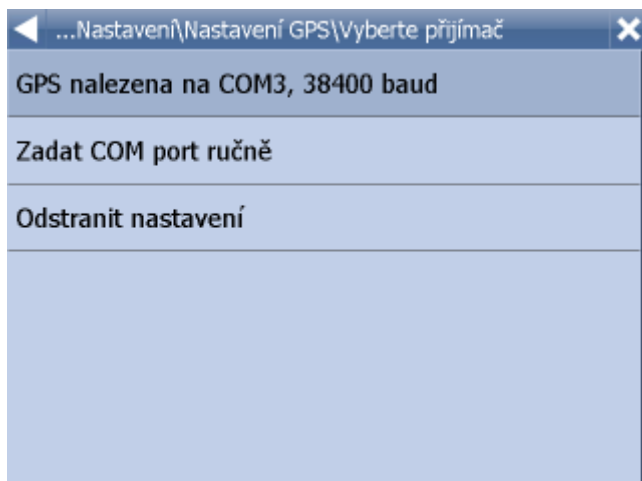
Klikněte na tlačítko **Konfigurace**. Zobrazí se následující obrazovka.



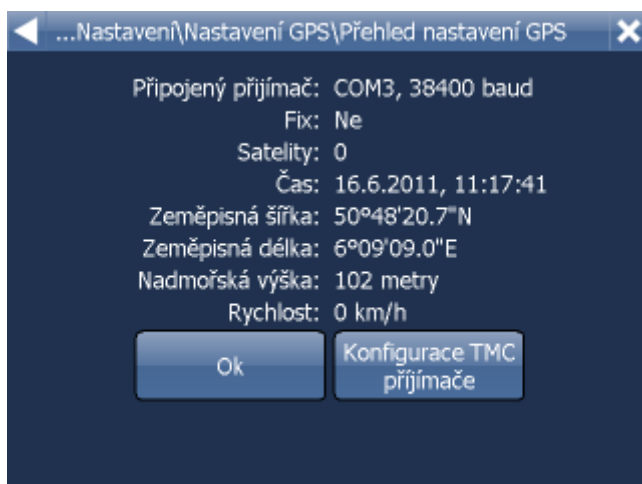
Spustí se automatické vyhledání GPS



Když je nalezena GPS, potvrďte správnost kliknutím na řádek s nalezenou GPS.



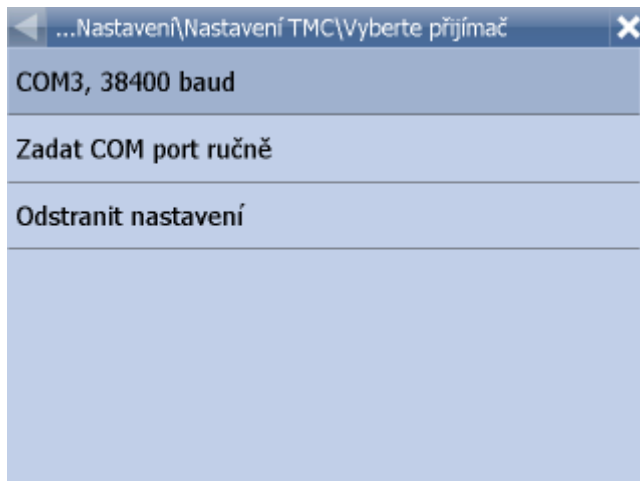
Uvidíte informace přicházející z GPS. Pokud je GPS připojena, vidíte informace o signálu, souřadnicích a dalších parametrech.



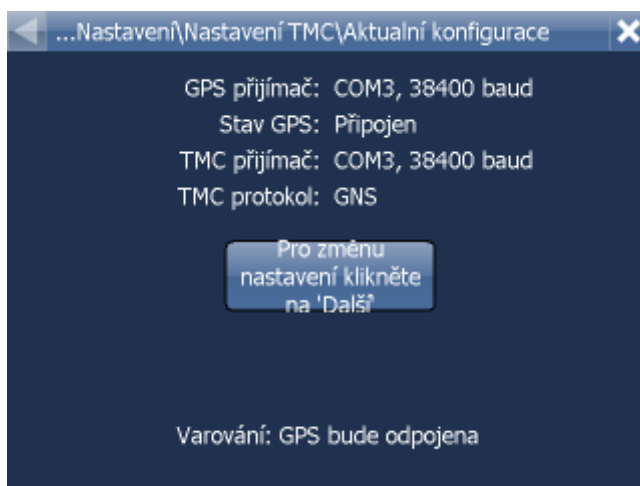
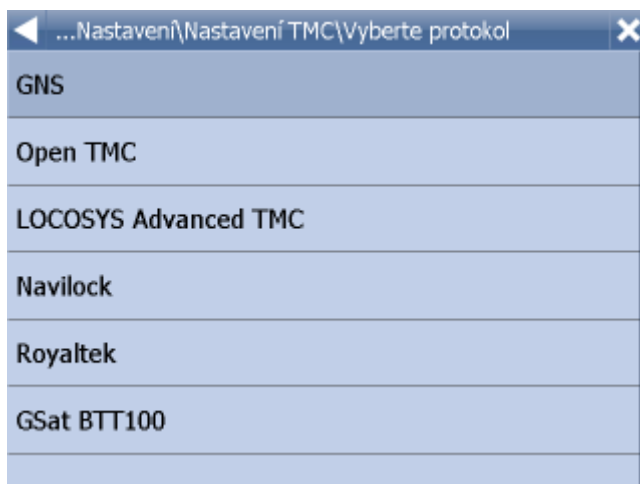
Pokud máte i přijímač TMC Klikněte na tlačítko [TMC](#), jinak klikněte na OK.

Nastavení TMC přijímače

1) TMC přijímač je integrovaný do GPS
Vyberete první řádek s nastavením GPS.



Pak vyberte komunikační protokol

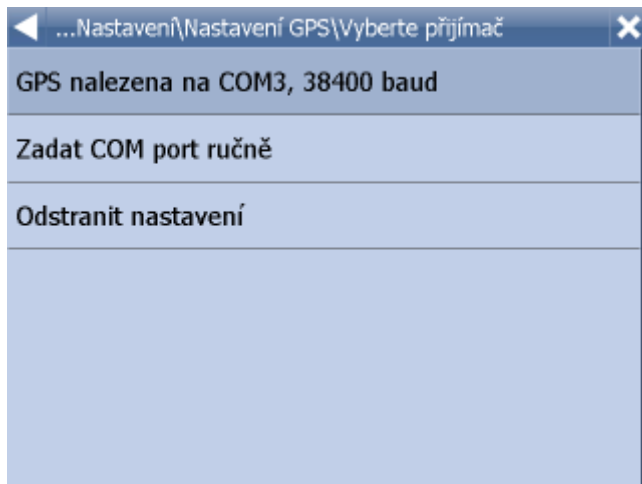


2) TMC přijímač je samostatný
Vyberte položku zadat COM port ručně.

Pak zadejte číslo portu a jeho přenosovou rychlost a přenosový protokol. Parametry komunikace TMC najdete v návodu k vašemu TMC přijímači.

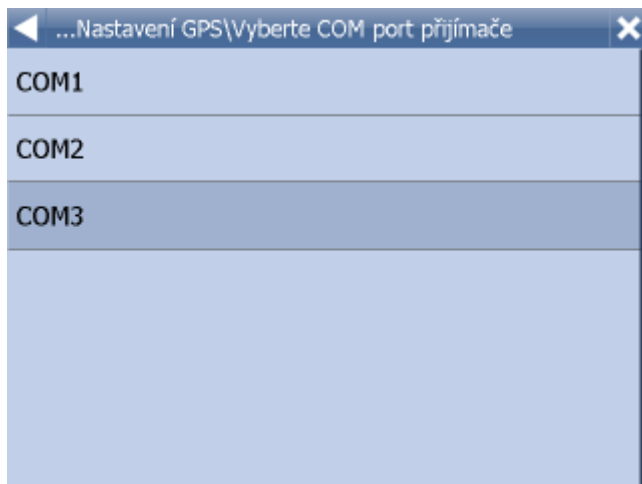
PROBLÉMY PŘI NASTAVOVÁNÍ GPS

Pokud automatická detekce nenašla GPS nebo pokud našla jinou než jste chtěli, můžete zvolit ruční nastavení GPS.

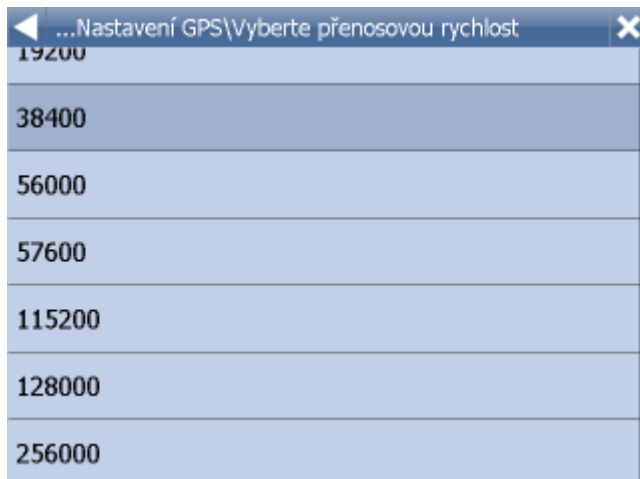


Pro ruční nakonfigurování parametrů GPS stiskněte [Zadat COM port ručně](#).

Nejdříve se zobrazí se seznam dostupných COM portů.

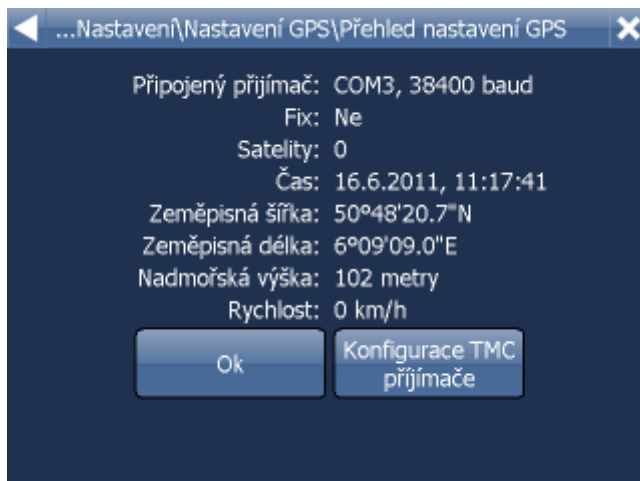


Vyberte COM port, ke kterému máte připojen GPS přijímač.



Většina GPS komunikuje přenosovou rychlostí 4800. Parametry komunikace GPS najdete v návodu k vašemu GPS přijímači.

Klikněte na přenosovou rychlost pro vaši GPS.



Uvidíte informace přicházející z GPS. Pokud je GPS připojena, vidíte informace o signálu, souřadnicích a dalších parametrech.

Pro návrat do mapového okna klikněte na tlačítko



Nyní můžete nastavit vaše [preference pro navigaci](#).

4.2 Zadání cíle cesty

Cíl cesty lze zadat několika způsoby: z mapy, z výsledků hledání nebo z vašich oblíbených míst.

Z mapy

Klikněte do mapy, kam chcete umístit cíl cesty. Zobrazí se následující menu:

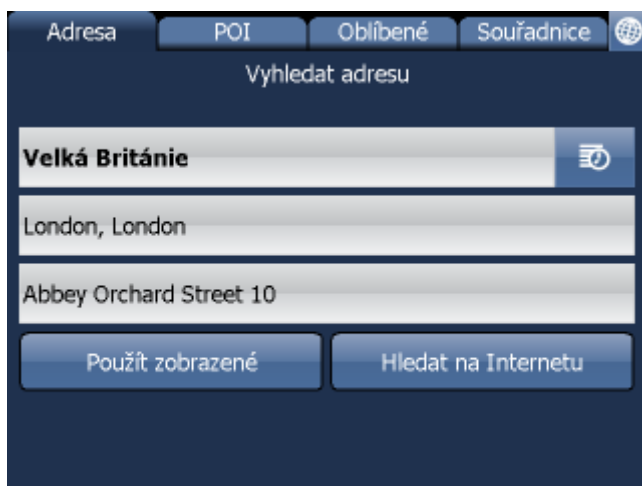


Klikněte na ikonu [Zadat cíl](#)



Z menu Hledat

Klikněte na tlačítko  v mapě.



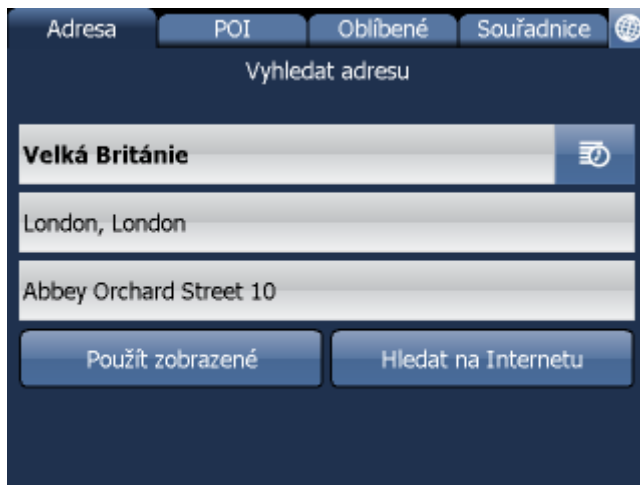
Hledat můžete v několika typech databází: [Adresa](#) a PSČ, [POI](#) (Zajímavá místa), Oblíbené a Nejbližší.

Vyberte řádek od kterého chcete adresu měnit (stát, město, ulice). Pokud je na následující obrazovce již zadán nějaký text (z předchozího hledání), tak začněte rovnou psát. Starý text se přepíše.

Cíl také můžete vybrat z posledně nalezených výsledků hledání nebo z importovaných dat.

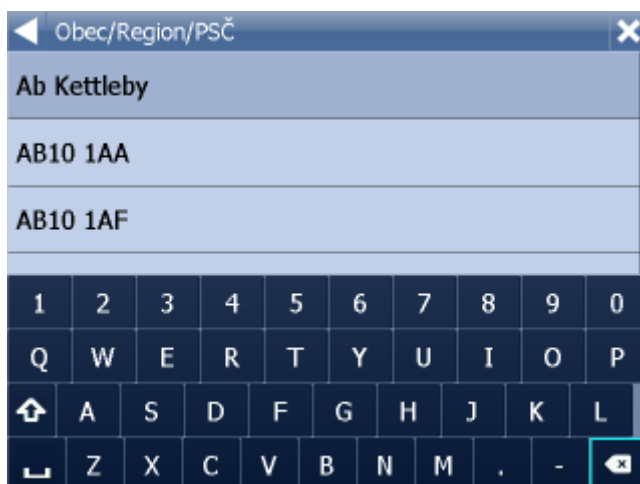
Kliknutím na [Naviguj](#) se vypočítá vaše cesta a spustí se navigace.

4.2.1 Adresa / PSČ



Vyberte stát

Zadejte jméno obce nebo regionu nebo PSČ.



Pro psaní můžete používat klávesnici na obrazovce. Navigátor automaticky dohledává nejbližší jména vámi zadanému textu a řadí je do seznamu. Vyberte hledané jméno.



Nyní zadejte jméno ulice. Nebo můžete zadat **CENTRUM** pro zobrazení středu města.

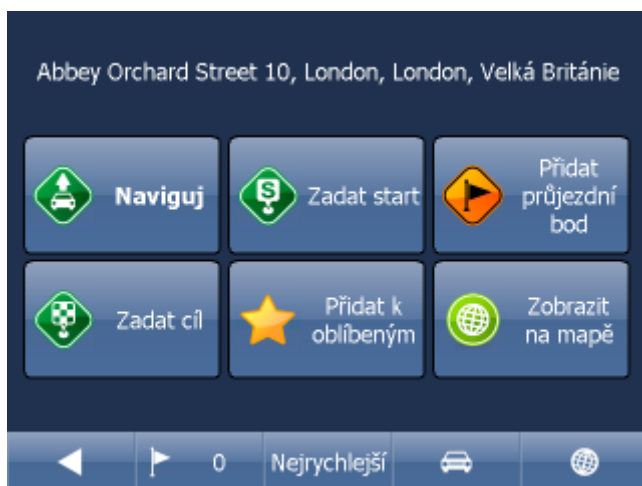
Vyberte hledané jméno ulice.



Nyní zadejte číslo domu nebo vyberte rozsah, v kterém se číslo nachází. Když neznáte číslo domu, vyberte **Cokoliv**.


Když vyberete položku **Cokoliv**, tak můžete hledat křižovatky s danou ulicí. Automaticky se zobrazí jména křižujících ulic.


Zobrazí se obrazovka, která ukazuje výsledek hledání a možnosti co s ním můžete udělat.



Nejčastěji se používá tlačítko **Naviguj** - vaše cesta bude vypočítána a spustí se navigace.

V dolní části obrazovky vidíte důležité parametry, které jsou použity při výpočtu trasy:

 - počet průjezdních bodů na vaší trase

 - typ výpočtu trasy (nejrychlejší, nejkratší, nejlevnější)


 - typ vozidla

Jakýkoliv z těchto parametrů můžete změnit kliknutím na příslušné tlačítko.

Další možnosti práce s výsledkem hledání jsou:

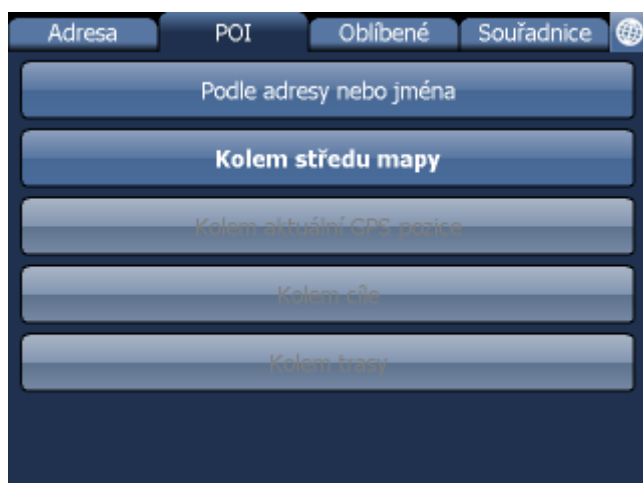
- Zadat výsledek jako start
- Zadat výsledek jako průjezdní bod
- Zadat výsledek jako cíl
- Přidat výsledek k vašim oblíbeným bodům
- Nebo výsledek zobrazit na mapě

Pokud chcete upravit nějaký parametr hledání, stačí stisknout šipku doleva a vrátíte se na předchozí krok v zadávání.

Tlačítko  zobrazí historii posledně hledaných adres.

4.2.2 Zajímavá místa - POI

Když chcete jet k nějakému zajímavému bodu z databáze, klikněte na tabulku [POI](#) (zajímavá místa).



Můžete místo hledat podle jména, adresy nebo nejbližší kolem vaší polohy, u vašeho cíle nebo kolem trasy.

Hledání podle jména nebo adresy:



V prvním kroku vyberte stát.

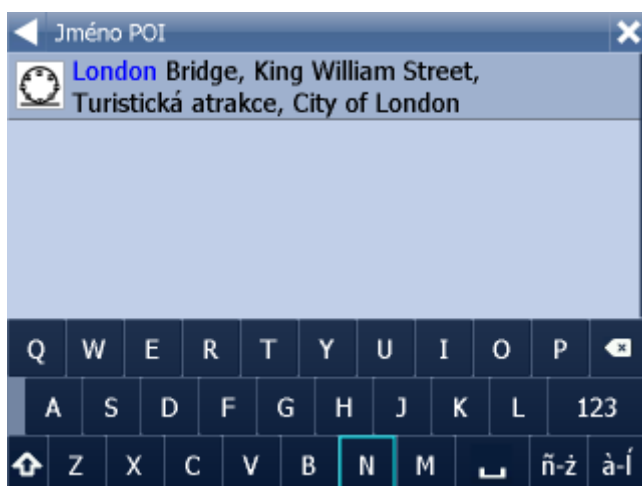
V druhém vyberte město, oblast nebo PSČ v kterém chcete POI hledat. Nebo můžete vybrat COKOLIV a pak se POI hledá v celém státě.

Ve 3 kroku vyberte typ hledaného POI.

POI jsou seskupeny do 6 kategorií.



Vyberte typ bodu, který hledáte. Pokud chcete hledat ve všech typech, klikněte na [Cokoliv](#).



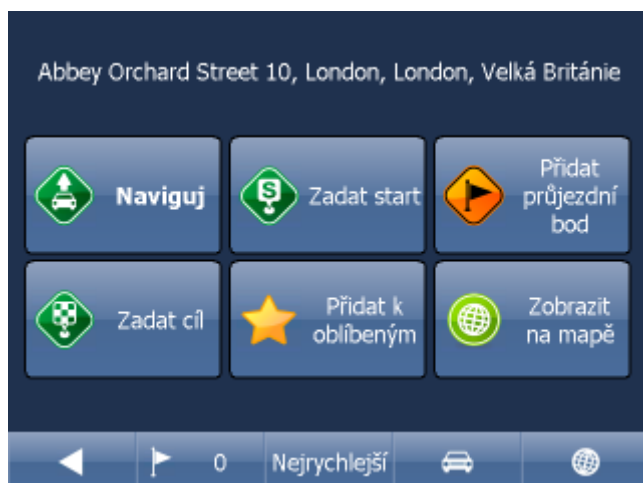
Zadejte jméno bodu, který hledáte.

Pro psaní můžete používat klávesnici na obrazovce. Navigátor automaticky dohledává nejbližší jména vámi zadanému textu a řadí je do seznamu.

Ikona na levé straně zobrazuje typ bodu.

Vyberte hledané jméno.

Zobrazí se obrazovka, která ukazuje výsledek hledání a možnosti co s ním můžete udělat.



Nejčastěji se používá tlačítko **Naviguj** - vaše cesta bude vypočítána a spustí se navigace.

V dolní části obrazovky vidíte důležité parametry, které jsou použity při výpočtu trasy:



- počet průjezdních bodů na vaší trase



- typ výpočtu trasy (nejrychlejší, nejkratší, nejlevnější)



- typ vozidla

Jakýkoliv z těchto parametrů můžete změnit kliknutím na příslušné tlačítko.

Další možnosti práce s výsledkem hledání jsou:

- Zadat výsledek jako start
- Zadat výsledek jako průjezdní bod
- Zadat výsledek jako cíl
- Přidat výsledek k vašim oblíbeným bodům
- Nebo výsledek zobrazit na mapě

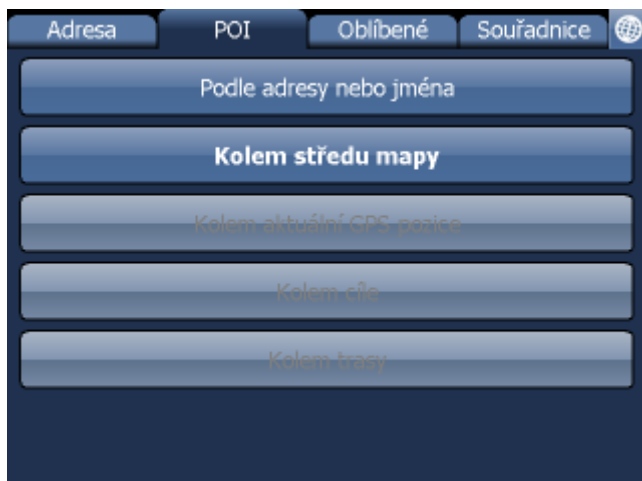
Pokud chcete upravit nějaký parametr hledání, stačí stisknout šipku doleva a vrátíte se na předchozí krok v zadávání.



Tlačítko zobrazí historii posledně hledaných POI.

4.2.3 Nejbližší POI

Klikněte na tabulku POI (zajímavá místa).



Zde můžete hledat nejbližší zajímavá místa - POI podle několika kritérií:

[Kolem středu mapy](#) - hledá nejbližší POI kolem středu aktuálně zobrazené mapy

[Kolem aktuální GPS pozice](#) - hledá nejbližší POI kolem vaší aktuální polohy

[Kolem cíle](#) - hledá nejbližší POI kolem zadaného cíle vaší cesty

[Kolem trasy](#) - hledá nejbližší POI kolem naplanované trasy


Vyberte si jednu z možností hledání.


Nyní můžete vybrat typ POI, který hledáte, nebo můžete hledat ve všech typech ([Cokoliv](#)). POI jsou seskupeny do 6 skupin.



Nyní vidíte nejbližší POI se vzdálenostmi k nim.



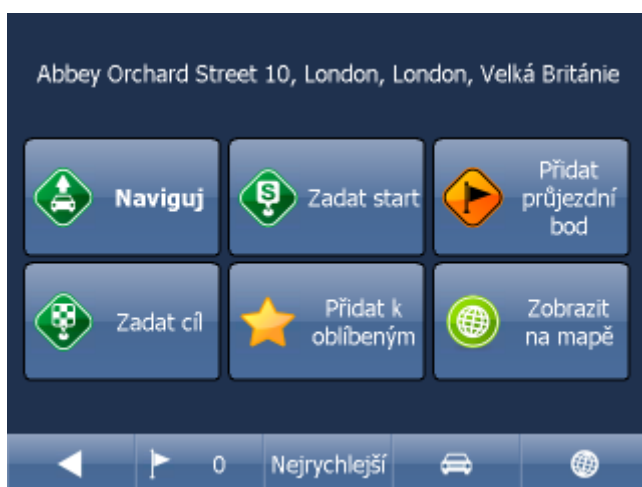
Ikona  vedle vzdálenosti k bodu ukazuje, že je nalezené místo přímo na vaší trase.

Ikona  vedle vzdálenosti k bodu ukazuje, že je nalezené místo neleží přímo na vaší trase.

Vyberte si jeden bod.


Nebo pokud chcete zobrazit na mapě najednou více nalezených bodů, tak je zaškrtněte na levé straně.


Na následující obrazovce vyberte jak se nalezený bod má použít.



Nejčastěji se používá tlačítko **Naviguj** - vaše cesta bude vypočítána a spustí se navigace.

V dolní části obrazovky vidíte důležité parametry, které jsou použity při výpočtu trasy:

 - počet průjezdních bodů na vaší trase

 - typ výpočtu trasy (nejrychlejší, nejkratší, nejlevnější)

 - typ vozidla

Jakýkoliv z těchto parametrů můžete změnit kliknutím na příslušné tlačítko.

Další možnosti práce s výsledkem hledání jsou:

- Zadat výsledek jako start
- Zadat výsledek jako průjezdní bod
- Zadat výsledek jako cíl
- Přidat výsledek k vašim oblíbeným bodům
- Nebo výsledek zobrazit na mapě

Pokud chcete upravit nějaký parametr hledání, stačí stisknout šipku doleva a vrátíte se na předchozí krok v zadávání.

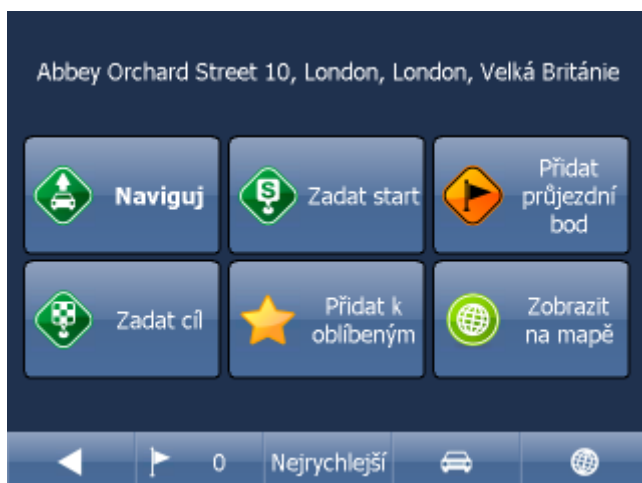
4.2.4 Oblíbené

Zde můžete hledat ve vašich zadaných oblíbených bodech, i importovaných bodech, nebo v uložených trasách.



Vybetre si příslušnou kategorii a v ní pak váš bod nebo trasu.

Zobrazí se obrazovka, která ukazuje jméno vybraného bodu a možnosti co s ním můžete udělat.



Nejčastěji se používá tlačítko **Naviguj** - vaše cesta bude vypočítána a spustí se navigace.

V dolní části obrazovky vidíte důležité parametry, které jsou použity při výpočtu trasy:



- počet průjezdních bodů na vaší trase



- typ výpočtu trasy (nejrychlejší, nejkratší, nejlevnější)



- typ vozidla

Jakýkoliv z těchto parametrů můžete změnit kliknutím na příslušné tlačítko.

Další možnosti práce s výsledkem hledání jsou:

- Zadat výsledek jako start
- Zadat výsledek jako průjezdní bod
- Zadat výsledek jako cíl
- Přidat výsledek k vašim oblíbeným bodům
- Nebo výsledek zobrazit na mapě

Pokud chcete upravit nějaký parametr hledání, stačí stisknout šipku doleva a vrátíte se na předchozí krok v zadávání.

Oblíbené trasy se ukládají v hlavním Menu / Moje cesty.



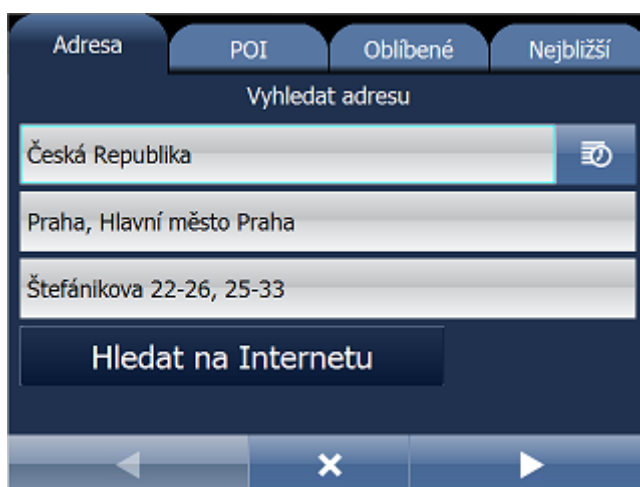
Uložit sadu - uloží sadu bodů cesty do souboru

Načíst sadu - načte sadu bodů cesty ze souboru. Tato funkce je také přístupná z menu [Cesta](#).

Smazat sadu - smaže sadu bodů ze souboru

4.2.5 Hledání na Internetu

Pokud má váš počítač, PDA, smartphone nebo navigace připojení do internetu uvidíte v hledání Adresy tlačítko Hledat na Internetu.

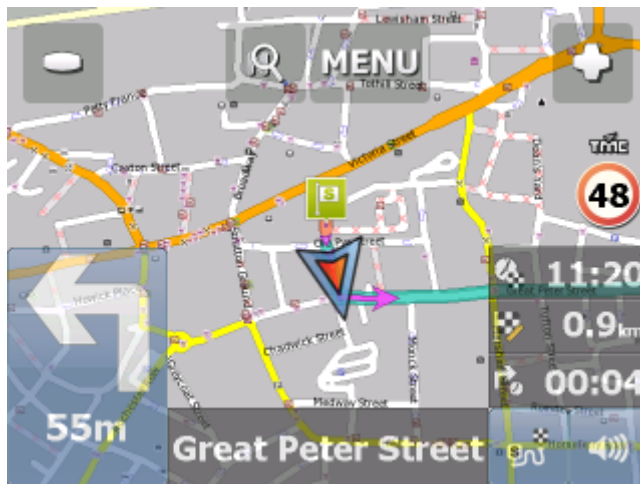


Pokud adresu nenajdete pomocí zabudovaných databází v Navigatoru, můžete zkusit vyhledání adresy přes Yahoo nebo Google.

4.3 Navigace

Po nalezení vašeho cíle a kliknutí na [Naviguj](#) jste přešli do navigačního módu. Vaše cesta je zvýrazněná na mapě.

Uvidíte podobnou obrazovku jako je



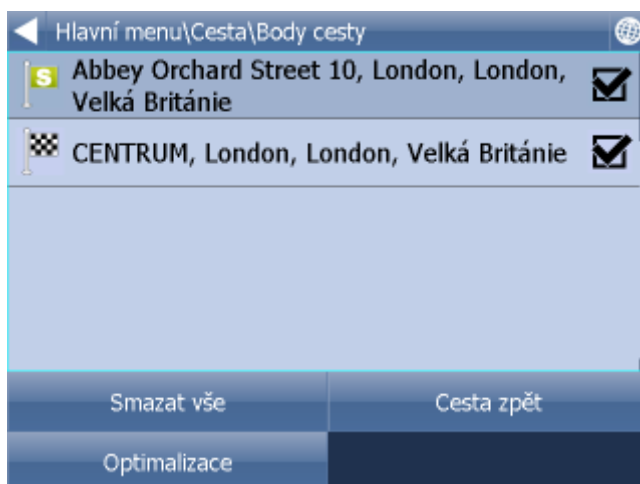
nebo



podle toho, jestli máte vybrán 2D nebo 3D mód.




Instrukce o následujícím manévru je zobrazena v navigačním řádku v dolní části obrazovky.

Pokud máte v cestě zadán průjezdní bod zobrazí se následující seznam bodů cesty:



Zde můžete odškrtnout (po levé straně), průjezdní body, kterými při této jízdě nechcete projíždět.

Pořadí průjezdních bodů lze přesouvat tažením. Na daný bod klikněte a chvíli držte. Okolo řádku se vytvoří zelený rámeček. Pak jej můžete přesunout.


V pravém dolním rohu je ikona  pro přepnutí z navigačního módu na náhled části trasy před autem. Dalším stisknutím  přepnete na náhledu zbytku trasy do cíle a dalším stisknutím  se vrátíte zpět do navigačního módu.

Asistent jízdních pruhů

Na hlavních silnicích je často zobrazen Asistent jízdních pruhů, který zobrazuje do kterých jízdních pruhu se máte zaradit aby spávné odbočení. Správné jízdni pruhy jsou zobrazeny zeleně, ostatní jsou přeškrtnuty červeně.



Pokud odbočíte z vypočtené trasy, Navigátor automaticky přepočítá vaši cestu. Kliknutím do mapy se zobrazí skrytá tlačítka - [zoom in](#), [menu](#), [zoom out](#) a v pravém dolním rohu

tlačítko [prehled cesty](#) .



Kliknutím na tlačítko [prehled cesty](#) se zobrazí celá cesta. Je pozastaveno centrování mapy na GPS pozici. Tato funkce je užitečná, když chcete zobrazit nebo najít jiné místo na mapě.

Pro návrat do navigace kliknete opět na tlačítko [prehled cesty](#).



Kliknutím na modrý směrový ukazatel , přepnete jeho zobrazování do 2 řádkového režimu. Přepnout do plného zobrazení lze opětovným kliknutím.

Kliknutím na šipku blížícího se manévru se zobrazí itinerář vaší cesty. Itinerář lze také zobrazit kliknutím na tlačítko [Menu](#) pak [Cesta](#) a potom na [Itinerář](#).



Zde vidíte navigační instrukce k celé vaší cestě a vzdálenosti k nim.

Kliknutím na manévru se dostanete do menu, kde můžete příslušný úsek zobrazit na mapě, zakázat pro routing nebo přidat k oblíbeným místům.

Po kliknutí do informačních panelů v pravé dolní části obrazovky můžete nastavit co se má v příslušném panelu zobrazovat.

Nastavit lze:

DST - [Vzdálenost do cíle](#)

TTA - [Čas do cíle](#) - odhad za jak dlouho dojedete do cíle

ETA - [Čas v cíli](#) - odhad v kolik hodin dojedete do cíle

TTM - [Čas do manévru](#) - odhad za jak dlouho dojedete k nejbližšímu manévru

ALT - [Nadmořská výška](#) - aktuální informace z GPS

SPD - [Rychlost](#) - aktuální informace z GPS

AZI - [Azimut](#) - aktuální informace z GPS

SAT - [Počet satelitů](#) - aktuální informace z GPS

[Souřadnice](#), - aktuální informace z GPS

GPS - [Čas](#) - aktuální informace z GPS

TIM - [Čas](#) - z nastavení v PDA

DAT - [Datum](#) - z nastavení v PDA

TTW - [Čas k nejbližšímu waypointu](#) - odhad za jak dlouho dojedete k nejbližšímu waypointu

DTW - [Vzdálenost k nejbližšímu waypointu](#)

SPL - [Maximální povolená rychlost](#)

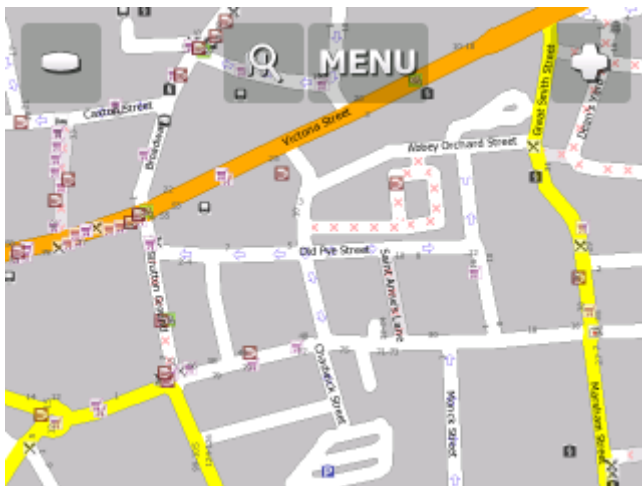
V [Nastavení navigace](#) můžete nastavit kolik info panelů chcete během navigace zobrazovat.

Část



5 Ovládání mapy

Po startu Navigátoru uvidíte obrazovku podobnou následující.



V horní části obrazovky jsou tři tlačítka:



- zoom do detailu



- vstup do hlavního menu Navigátoru (hledání, routing - hledání trasy, nastavení atd.)

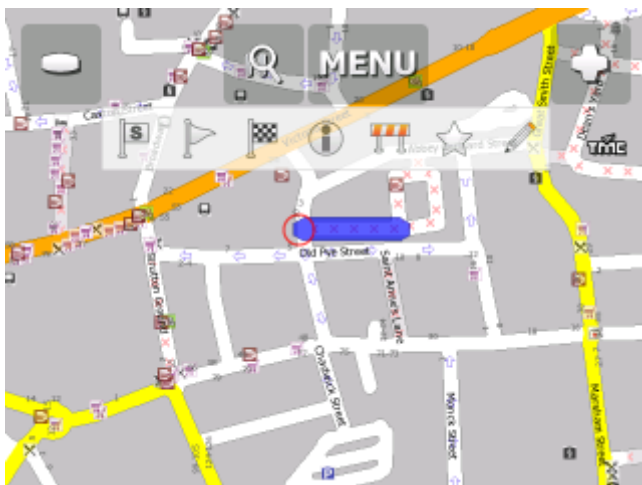


- zoom do náhledu.

Když tlačítko zoomu budete držet dojde k rychlému zoomování.

Mapu můžete posouvat tak, že ji táhnete myší nebo na dotykových displejích třeba prstem.

Pokud máte zadaný cíl je v pravém dolním rohu obrazovky ikona pro spuštění navigace se zadanými body cesty.



Po kliknutí do mapy se zobrazí následující lišta:



Jednotlivé funkce se vztahují k bodu kam jste do mapy klikli:



- Zadá bod na mapě jako start.



- Zadá bod na mapě jako průjezdní bod. Pokud kliknete na již existující průjezdní bod tak se



ikona změní na . Pokud na ni kliknete smažete vybraný průjezdní bod.



- Zadá bod na mapě jako cíl.



- zobrazí informace o objektu, na který jste klikli.



- Zablokuje úsek silnice na který jste klikli pro hledání trasy (například rozkopaná silnice). Zablokovaná silnice je v mapě zvýrazněna fialovou barvou. Odblokovat ji lze opětovným kliknutím na ni



a vybrání ikony



- Přidá bod na mapě do vašich oblíbených bodů.



-Editace parametrů na vybraném úseku silnice. U standardní verze se dá editovat průměrná rychlost a povolená rychlost, u TRUCK verze průměrná rychlost, povolená rychlost, nosnost, maximální výška ...

Opravené parametry se ukládají do souboru link_params.xml v adresáři C:\Documents and Settings\[user name]\Application data\Navigator\10.0\.

Překopírováním tohoto souboru do jiného Navigatoru, který má stejnou verzi map přenesete vaše opravy.

Hledání optimální trasy (routing) využívá tyto atributy.

Nejčastěji je tato funkce používána ve verzi TRUCK pro opravu hodnot nosnosti mostů nebo výšky podjezdů.

Při dotazu na informace o objektu na mapě se zobrazí následující obrazovka:



Protože mapa je složena z několika vrstev, dostanete informaci o všech objektech ležících v daném bodě. V tomto případě je to 5 objektů.

Kliknutím na tlačítko **Hledat nejbližší** naleznete nejbližší objekty k místu kam jste klikli do mapy. Pomocí tlačítka **Přidat k oblíbeným** přidáte vybraný bod k oblíbeným místům.

Když máte připojení k internetu tak si také můžete vybrané místo zobrazit na mapě v leteckých snímcích z Google maps, kliknutím na tlačítko Google maps.



Pro návrat do mapy klikněte na tlačítko



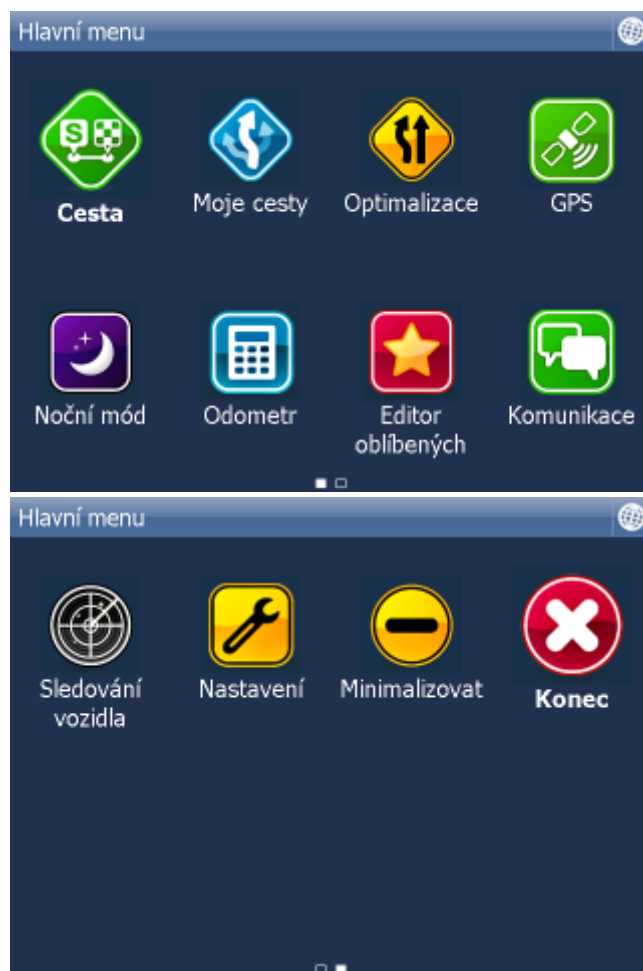
Část


VI

6 Hlavní menu Navigátoru

Kliknutím na tlačítko **Menu** v horní části mapové obrazovky se dostanete do hlavního menu Navigátoru.

Hlavní menu je většinou na 1 obrazovce (na displejích s menším rozlišením může být počet obrazovek jiný).



Ikony  na spodní části obrazovky informují, že menu má 2 stránky. Pokud tyto ikony nejsou zobrazeny, má menu pouze jednu stránku. Mezi stránkami hlavního menu se pohybujete tažením obrazovky myší, prstem, nebo stylusem sprava doleva a opačně.

Pro návrat do mapového okna stiskněte tlačítko



Část

VII

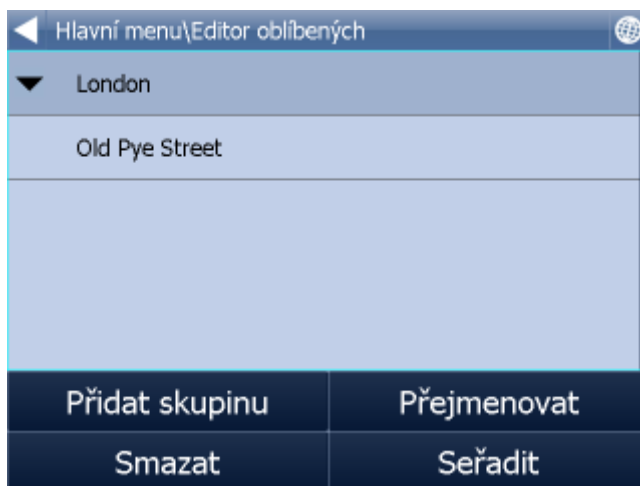
7 Oblíbená místa

Pro vytvoření vlastní databáze míst použijte funkci [Oblíbené](#). Tyto body umožňují rychlý přístup například k častým cílům cest.

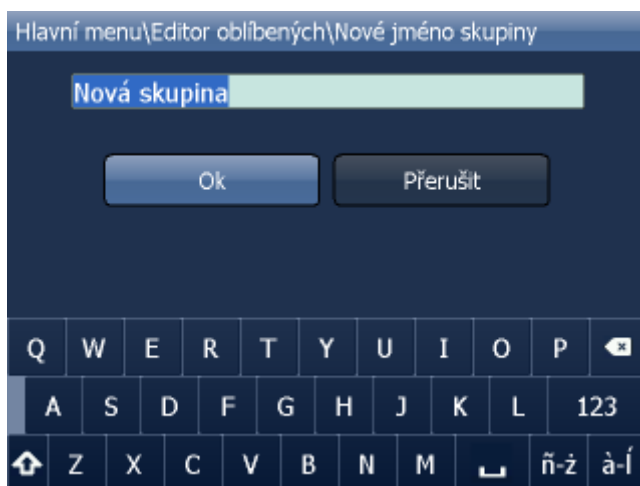
Oblíbené body lze zadat dvěma způsoby; z mapy nebo z výsledků hledání.

Oblíbené body můžete rozdělit do několika různých skupin pro rychlejší přístup. Proto musíte nejdříve vytvořit alespoň jednu skupinu.

Z hlavního [Menu](#) klikněte na [Editor Oblíbených](#).



Klikněte na [Přidat skupinu](#).



Napište jméno skupiny. Pro psaní velkých písmen držte písmeno 1 sekundu.

Klikněte na [OK](#).

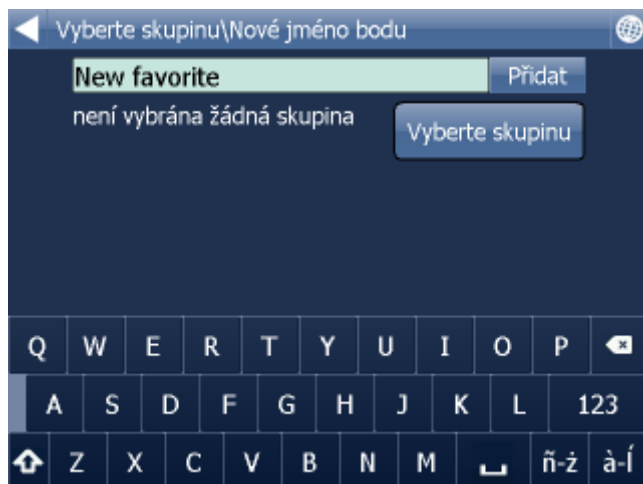
Pro návrat do mapy stiskněte



7.1 Přidávání oblíbených míst

Přidávání oblíbených míst z mapy

Klikněte do mapy na místo, které chcete přidat do oblíbených bodů a vyberte

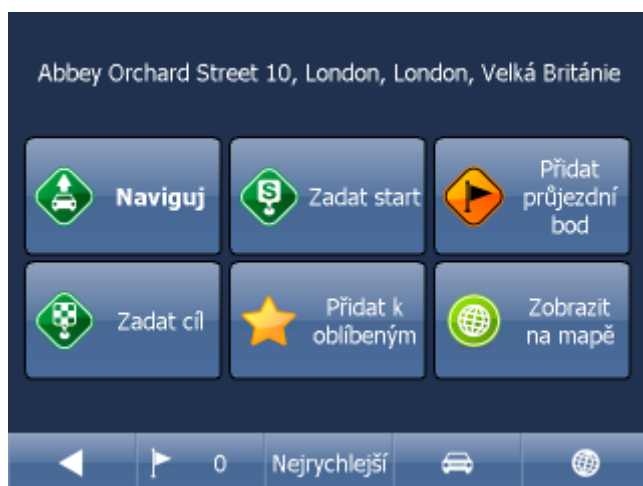


Zadejte jméno bodu a klikněte na [Přidat](#). Pro psaní velkých písmen na softwarové klávesnici držte písmeno 1 sekundu.

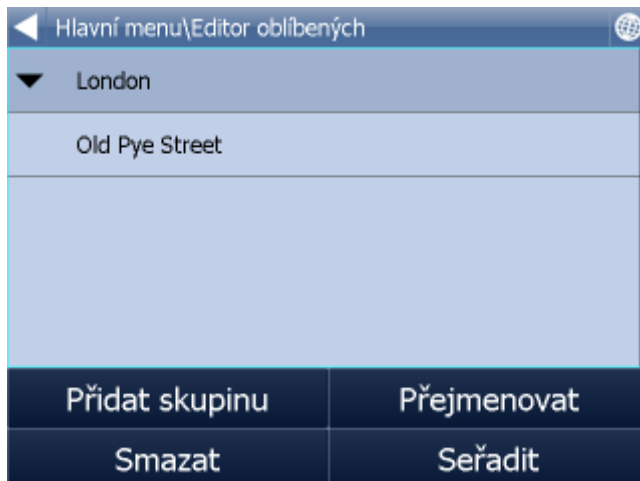
Vyberte, do které skupiny chcete bod přidat. Pokud nemáte žádnou skupinu, tak ji nejdříve musíte vytvořit.

Přidávání oblíbených míst z výsledků hledání (z menu Najdi a Naviguj)

Když naleznete objekt: [Adresa](#), [POI](#), (Zajímavá místa) a Nejbližší zobrazí se následující dialog:



Klikněte na [Přidat k oblíbeným](#).



Vyberte do které skupiny chcete bod přidat.

Zadejte jméno bodu a klikněte na tlačítko [Přidat](#).

Pro psaní velkých písmen na softwarové klávesnici držte písmeno 1 sekundu.

7.2 Použití oblíbených bodů

Oblíbené body lze použít pro rychlý přístup například k častým cílům cest.

Z hlavního menu vyberte [Najdi a naviguj](#).

Vyberte záložku [Oblíbené](#).

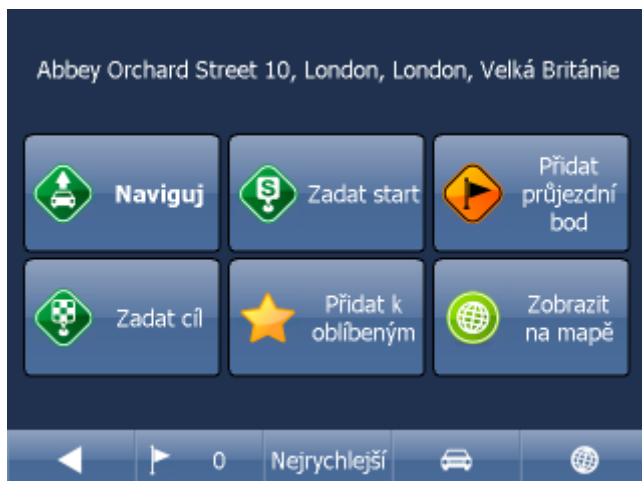


Vyberte skupinu v které je hledaný bod.

Zobrazí se seznam všech bodů ve vybrané skupině.

Klikněte na hledaný bod.

Zobrazí se obrazovka, která ukazuje jméno vybraného bodu a možnosti co s ním můžete udělat.



Nejčastěji se používá tlačítko **Naviguj** - vaše cesta bude vypočítána a spustí se navigace.

V dolní části obrazovky vidíte důležité parametry, které jsou použity při výpočtu trasy:



- počet průjezdních bodů na vaší trase



- typ výpočtu trasy (nejrychlejší, nejkratší, nejlevnější)



- typ vozidla

Jakýkoliv z těchto parametrů můžete změnit kliknutím na příslušné tlačítko.

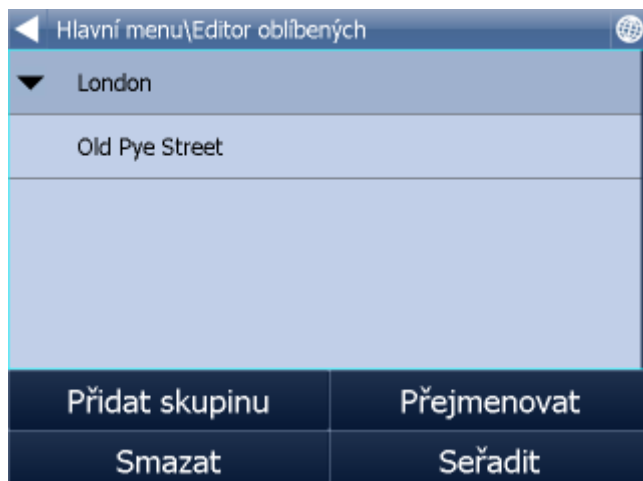
Další možnosti práce s výsledkem hledání jsou:

- Zadat výsledek jako start
- Zadat výsledek jako průjezdní bod
- Zadat výsledek jako cíl
- Přidat výsledek k vašim oblíbeným bodům
- Nebo výsledek zobrazit na mapě

Pokud chcete upravit nějaký parametr hledání, stačí stisknout šipku doleva a vrátíte se na předchozí krok v zadávání.

7.3 Správa oblíbených bodů

Z hlavního [menu](#) vyberte [Editor Oblíbených](#).



Pro smazání bodu nebo skupiny klikněte na [Smazat](#). Pro přejmenování bodu nebo skupiny klikněte na [Přejmenovat](#).

Body mezi skupinami můžete přesouvat tažením. Na daný bod klikněte a chvíli držte. Okolo řádku se vytvoří zelený rámeček. Pak jej můžete přesunout.

Pro návrat mapy klikněte na .

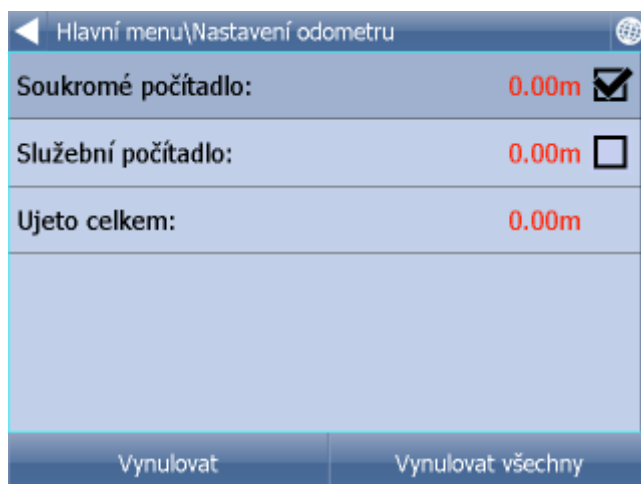
Část



8 Odometr

Odometr je užitečný hlavně pro sledování ujetých vzdáleností, pro soukromé a služební cesty, pro náhradu cestovného a podobně.

Z hlavního menu klikněte na ikonu [Odometr](#).



Zobrazí se tabulka s aktuálním stavem všech počítadel.

Pro přepínání mezi služební a soukromou jízdou zaškrtněte příslušné počítadlo. V daný okamžik lze používat jen jedno počítadlo - není možné najednou zaznamenávat služební i soukromé kilometry.

Pokud chcete vynulovat některé počítadlo, vyberte řádek s tímto počítadlem a stiskněte tlačítko [Vynulovat](#). Tlačítkem [Vynulovat všechny](#) vynulujete všechna 3 počítadla najednou.



Kliknutím na  se vrátíte do mapy.

Část

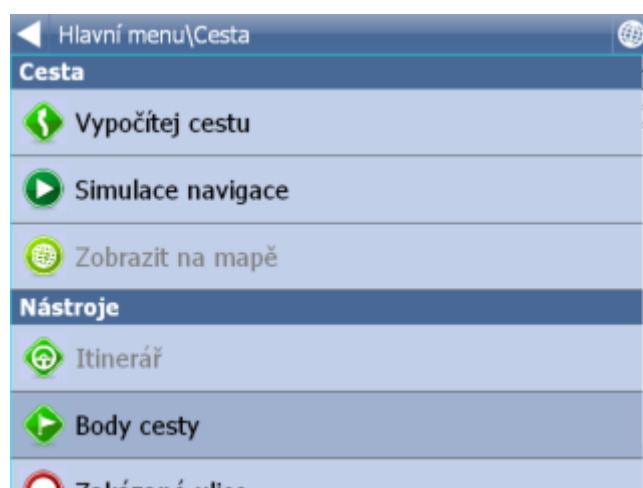
IX

9 Routing - hledání optimální cesty

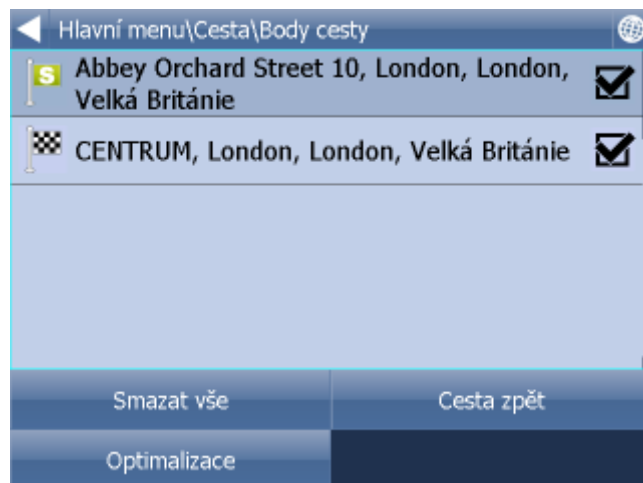
V Navigátoru je možno hledat optimální cestu bez spouštění navigace.

Body cesty (start, cíl, průjezdní body) můžete zadat stejně jako při [zadávání cíle cesty](#).

Pro přehled bodů cesty klikněte v hlavním menu na tlačítko [Cesta](#).



Pak klikněte na [Body cesty](#).



Smazat vše - smaže všechny body

Optimalizace - změní pořadí průjezdních bodů tak, aby celá cesta byla co nejkratší. Funkci lze použít pouze pokud je zadáno více průjezdních bodů

Cesta zpět - obrátí pořadí bodů pro cestu zpět

Pořadí průjezdních bodů lze přesouvat tažením. Na daný bod klikněte a chvíli držte. Okolo řádku se vytvoří zelený rámeček. Pak jej můžete přesunout.


Pokud kliknete na některý bod, zobrazí se menu:

Smazat - smaže vybraný bod

Zobrazit na mapě - zobrazí vybraný bod na mapě

Přidat k oblíbeným - uloží vybraný bod k oblíbeným místům



Pro návrat do mapy klikněte na .

Pokud máte zadány všechny body cesty, klikněte v [Hlavním menu](#) / [Cesta](#) na [Vypočítej cestu](#).

Cesta bude zvýrazněna na mapě. Pro zobrazení itineráře klikněte v [Hlavním menu](#) na [Cesta](#) a pak na [Itinerář](#).

Hlavní menu\Cesta\Itinerář		
Vzdálenost do cíle 0.9km Čas do cíle 00:01:16		
	Westminster - Great Peter Street	111m
	Westminster - Great Peter Street	302m
	Westminster - Abingdon Street	0.6km
	KONEC CESTY	0.9km

V itineráři jsou zobrazeny všechny instrukce pro celou cestu.

Kliknutím na zobrazený úsek se dostanete do následujícího menu:

[Zobrazit na mapě](#) - zobrazí vybraný manévr na mapě.

[Přidat k oblíbeným](#) - přidá polohu manévru k oblíbeným místům.

[Uzavřít pro routing](#) - zakáže používat tento úsek pro výpočet trasy. Po zakázání úseku musíte nechat přepočítat trasu kliknutím na [Vypočítej cestu](#) v Hlavním menu.

Pro opětovné povolení úseku pro routing použijte tlačítko [Cesta](#) a pak [Zakázané ulice](#).

Pokud chcete smazat zvýrazněnou trasu z mapy, použijte tlačítko [Cesta](#) z [Hlavního menu](#), a pak tlačítko [Skrj cestu](#).

TMC

Pro zobrazení aktuálních dopravních problémů v okolí vaší trasy klikněte v hlavním menu 1/2 na tlačítko [Cesta](#), přejděte na stránku [Cesta 2](#) a klikněte na tlačítko [TMC](#). Nebo klikněte v mapě na ikonu



TMC zprávy		
	R6, Velká Dobrá, Kladno Provoz převeden do protisměru, zúžení vozovky na jeden jízdní pruh	567km 
	Podbabská, Praha 6, Praha, Hlavní město Praha Stavební práce	589km 
	Tunel Mrázovka, MO, Praha 5, Praha, Hlavní město Praha 10% obsazeno	590km 
	Tunel Mrázovka, MO, Praha 5, Praha, Hlavní město Praha Tunel uzavřen	591km 
	Strakonická, Praha 5, Praha, Hlavní město Praha	592km 

Kliknutím na konkrétní dopravní problém se dostanete do menu, kde můžete vybraný manévr zobrazit na mapě.



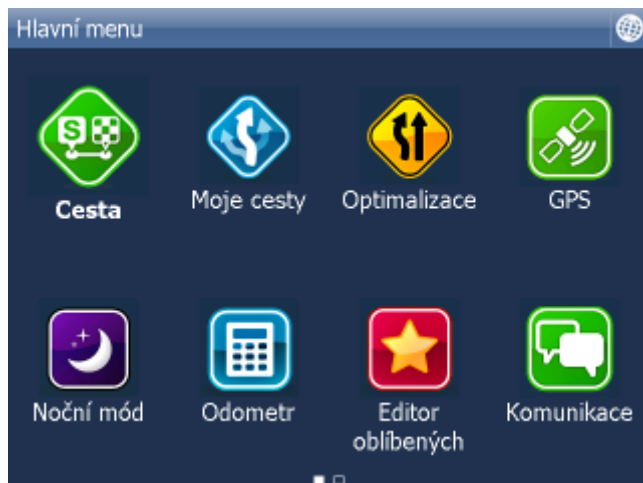
Část



10 Noční mód

V Navigátoru lze přepínat mezi denním a nočním módem zobrazení mapy na displeji. Noční mód při jízdě v noci neoslňuje řidiče.

Přepínání mezi módy je v [Hlavním menu](#).



Klikněte na - [Noční mód](#).

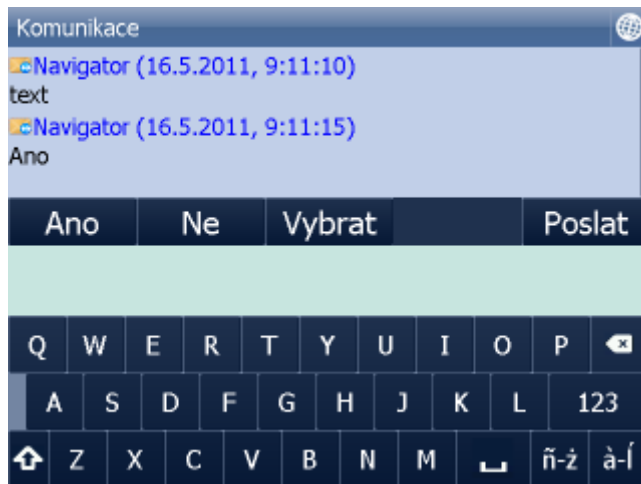
Část

XI

11 Komunikace

Pokud používáte Navigátor na zařízení, které má připojení do internetu, můžete řidiči na dálku zadávat nový cíl cesty, nebo s ním komunikovat pomocí textových zpráv. Jednou z kombinací, která umožňuje komunikaci je například spojení navigace Actis 7 se systémem sledování VTU.

V okně vidíte historii komunikace.



Můžete napsat libovolnou zprávu a odeslat ji stiskem tlačítka Poslat. Nebo můžete odpovědět Ano / Ne pouhým stiskem tlačítka Ano, Ne. Nebo můžete odeslat rychlou odpověď pomocí předem definovaných textů stiskem tlačítka Vybrat.

Předem definované texty se zadávají po stisknutí tlačítka Vybrat pomocí tlačítka Přidat, nebo je lze smazat pomocí tlačítka Smazat.

Část

XII

12 Pracovní status

Zde můžete zadávat informace o vaší jízdě.

- Jméno řidiče
- Stav cesty
- Účel cesty
- Začátek a konec cesty
- Tankování

The screenshot shows a mobile application interface for 'Pracovní status'. The title bar reads 'Hlavní menu\Pracovní status'. The main content area is divided into sections: 'Jméno řidiče' with the value 'Karel Dvořák', 'Stav cesty' with 'Nakládání', and 'Účel cesty' with 'Objednavka č. 235'. At the bottom, there are two buttons: 'Konec cesty' and 'Tankování'.

Pokud má Navigator spojení do internetu, nebo máte Actis 7 spojený se systémem sledování vozidel VTU 10, tak jsou tyto informace odesílány do dispečinku. Informace jsou odeslány v okamžiku zavření daného dialogu.

Jednotlivé položky se vybírají ze seznamů, které si samy můžete připravit. Například:

The screenshot shows a mobile application interface for 'Přidat nový stav cesty'. The title bar reads 'Hlavní menu\Pracovní status\Přidat nový stav cesty'. The main content area is a list of options: 'Nakládání', 'Vykládání', and 'Bezpečnostní přestávka'. At the bottom, there are two buttons: 'Přidat' and 'Smazat'.

Tankování:

Hlavní menu\Pracovní status\Tankování Ok

Litrů 45

Tachometr 65752

Cena 1575

1 2 3 4 5 6 7 8 9 0

Q W E R T Y U I O P

⬆ A S D F G H J K L

⬇ Z X C V B N M . - ✖

Všechny tyto informace jsou použity při generování knihy jíz nebo elektronické stazky v programu MapExplorer.

Část

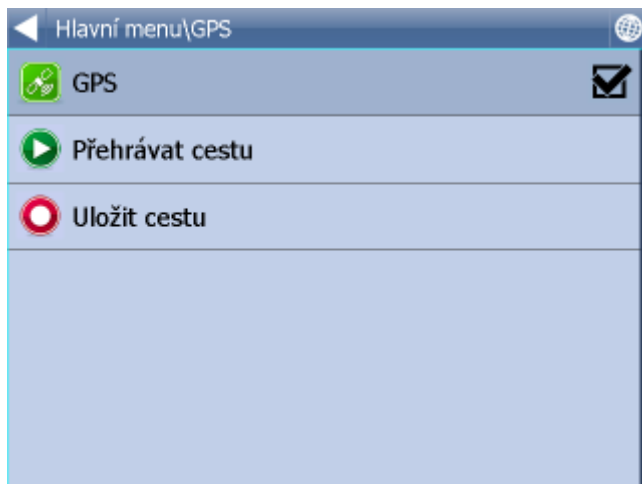


13 Uložení a přehrávání projeté cesty

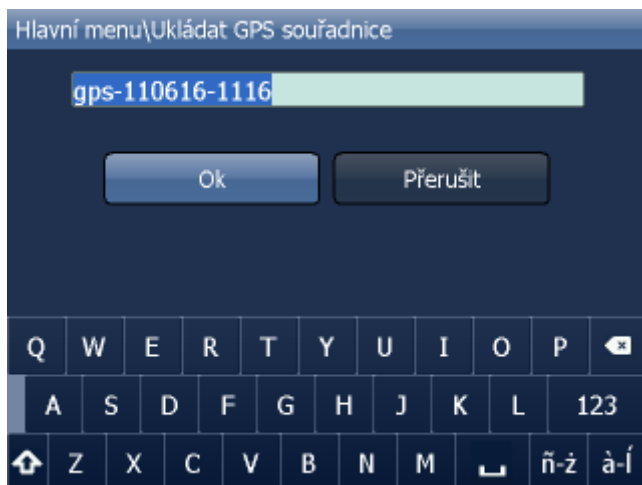
V Navigátoru je možné ukládat během jízdy data z GPS do souboru. Později tyto data můžete přehrávat.

Ukládání cesty

na začátku jízdy klikněte na [Uložit cestu](#).
Tuto funkci najdete v [Hlavním menu](#) / [GPS](#).



Vyberte, do které paměti chcete data ukládat (paměťová karta, vnitřní paměť PDA...). Zadejte jméno souboru. Pokud nechcete vyplňovat jméno, můžete použít automaticky předvyplněné jméno, které obsahuje aktuální datum a čas.

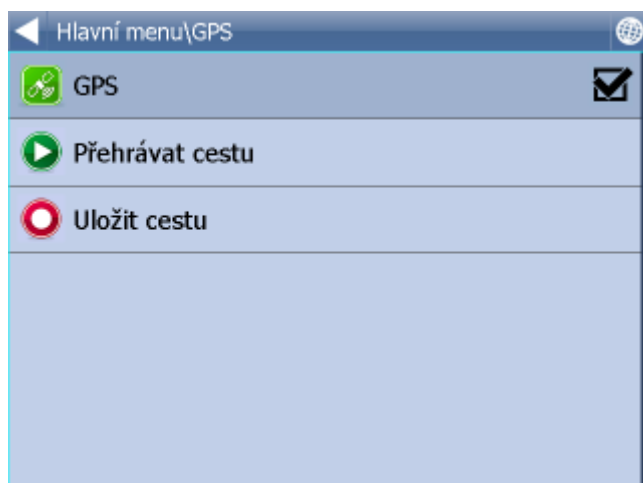


Klikněte na [OK](#).

GPS data se teď začnou ukládat do souboru. Pro ukončení ukládání dat klikněte na [Zastavit ukládání](#).

Přehrávání projeté cesty

Klikněte na [Přehrát cestu](#) v [Hlavním menu](#) / [Odometer](#). Zobrazí se seznam všech uložených cest.



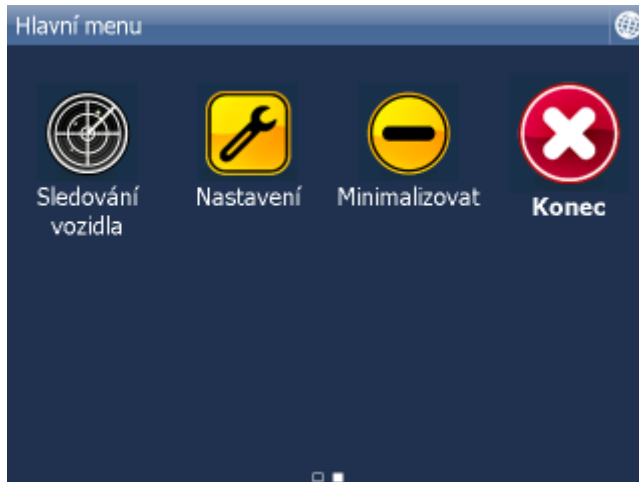
Vyberte si cestu a klikněte na [OK](#).

Část



14 Nastavení

Nastavení Navigátoru je v [Hlavním menu](#).



Klikněte na [Nastavení](#).



Zobrazí se několik možností nastavení [GPS](#), [Navigace](#), [Sledovat](#), [Varování alarmu](#), [Aplikace](#) a [TMC](#).

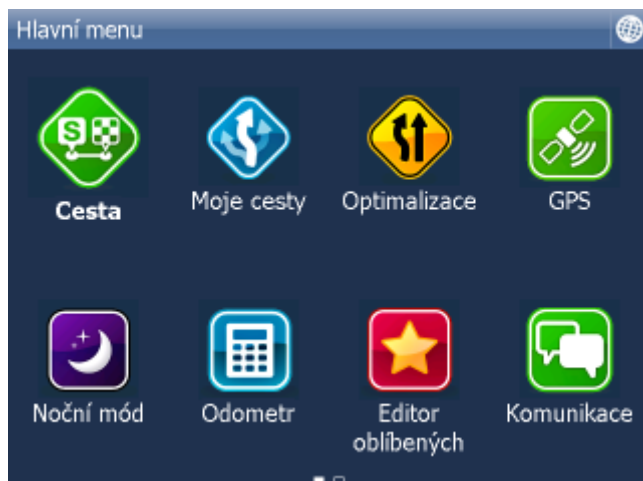
14.1 GPS

Poznámka pro PC Navigátor:

Pokud chcete připojit Bluetooth GPS k PC Navigátoru, musíte ji nejdříve ve Windows spárovat.

Připojení USB GPS k PC Navigátoru: Windows při prvním připojení požadují ovladače, které získáte od prodejce GPS nebo je najdete na DVD Navigator v adresáři GPS_DRIVERS.

Klikněte na tlačítko [Menu](#) v horní části mapové obrazovky. Zobrazí se první stránka menu:



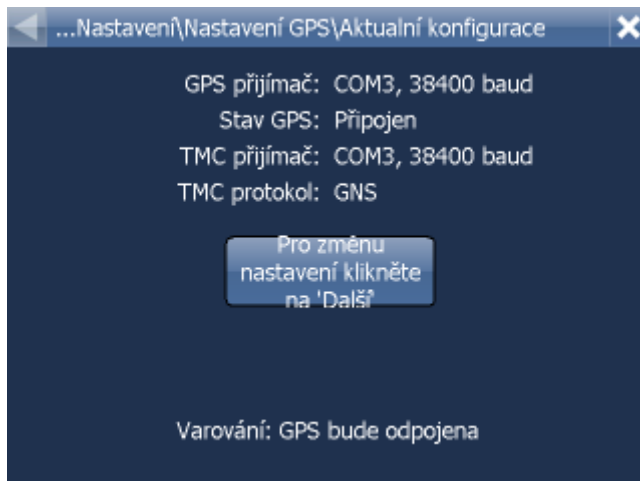
Klikněte na tlačítko [Nastavení](#). Zobrazí se menu Nastavení.



Klikněte na tlačítko [GPS](#).



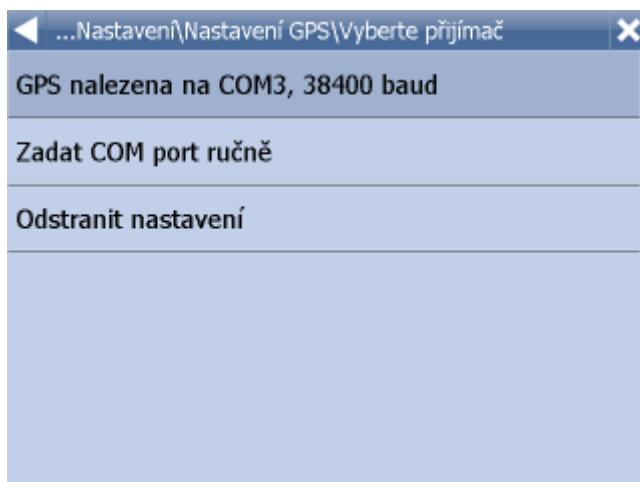
Klikněte na tlačítko [Konfigurace](#). Zobrazí se následující obrazovka.



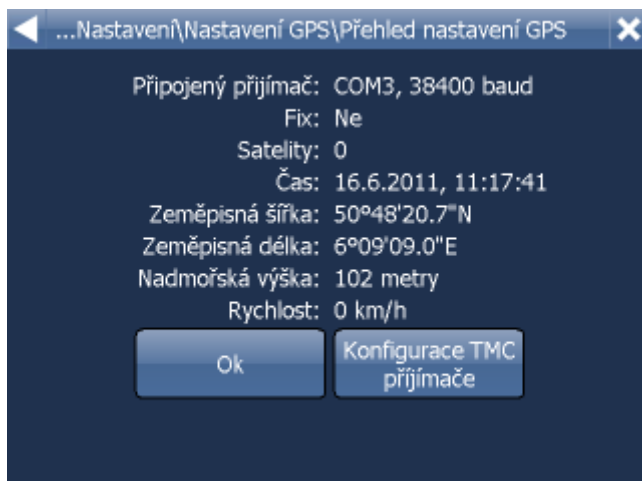
Spustí se automatické vyhledávání GPS



Když je nalezena GPS, potvrďte správnost kliknutím na řádek s nalezenou GPS.



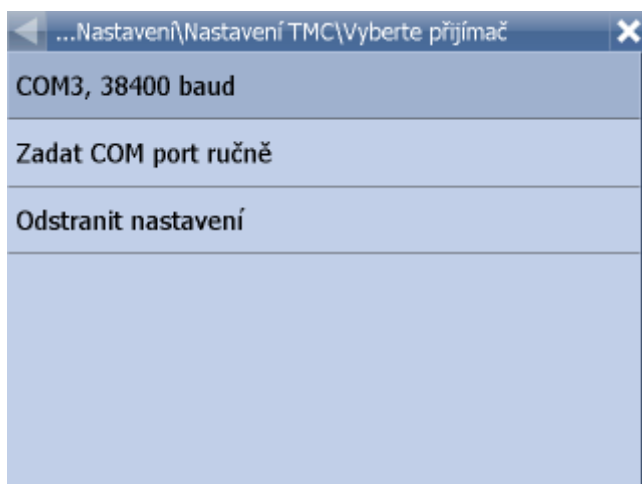
Uvidíte informace přicházející z GPS. Pokud je GPS připojena, vidíte informace o signálu, souřadnicích a dalších parametrech.



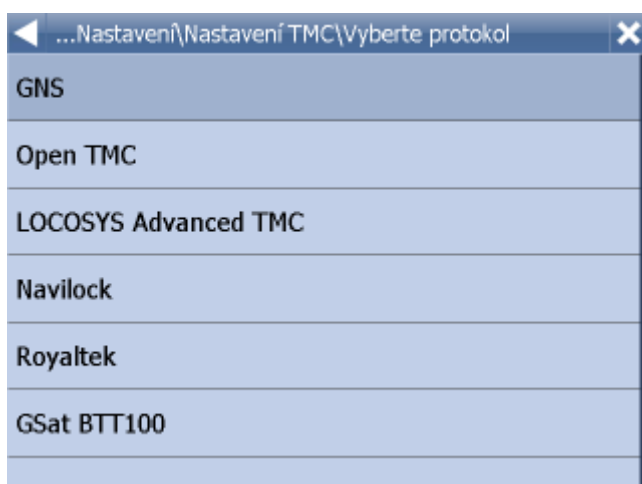
Pokud máte i přijímač TMC, klikněte na tlačítko **TMC**, jinak klikněte na OK.

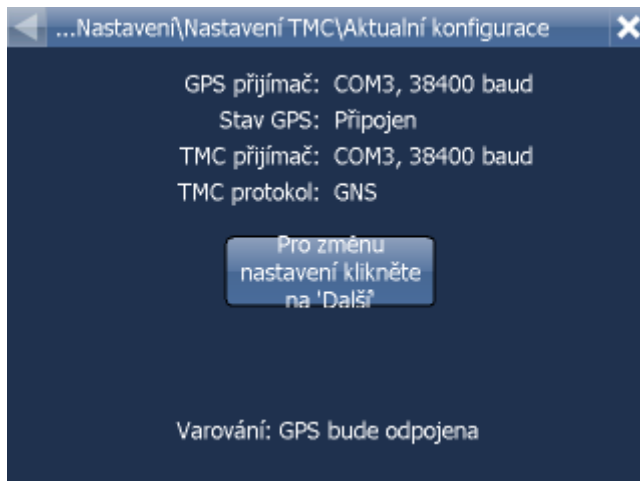
Nastavení TMC přijímače

1) TMC přijímač je integrovaný do GPS
Vyberete první řádek s nastavením GPS.



Pak vyberte komunikační protokol



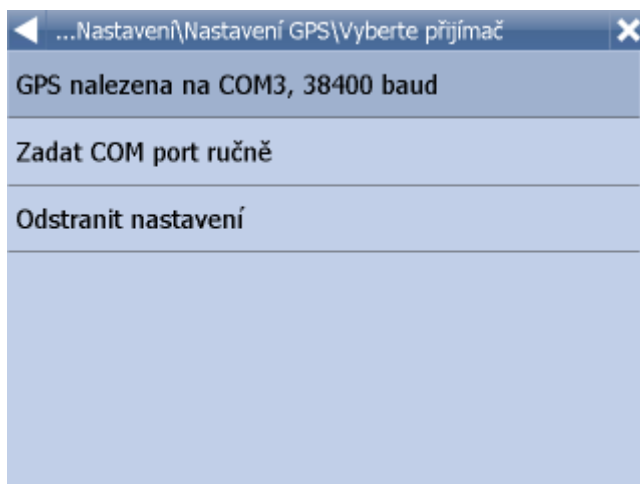


2) TMC přijímač je samostatný
Vyberte položku zadat COM port ručně.

Pak zadejte číslo portu a jeho přenosovou rychlost a přenosový protokol. Parametry komunikace TMC najdete v návodu k vašemu TMC přijímači.

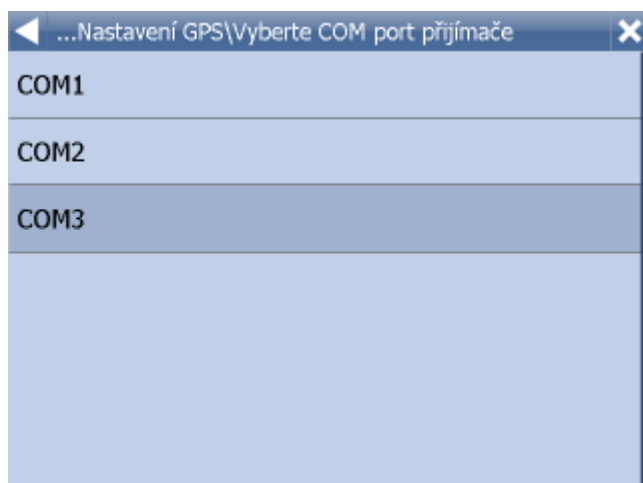
PROBLÉMY PŘI NASTAVOVÁNÍ GPS

Pokud automatická detekce nenašla GPS nebo pokud našla jinou než jste chtěli, můžete zvolit ruční nastavení GPS.



Pro ruční nakonfigurování parametrů GPS stiskněte [Zadat COM port ručně](#).

Nejdříve se zobrazí seznam dostupných COM portů.

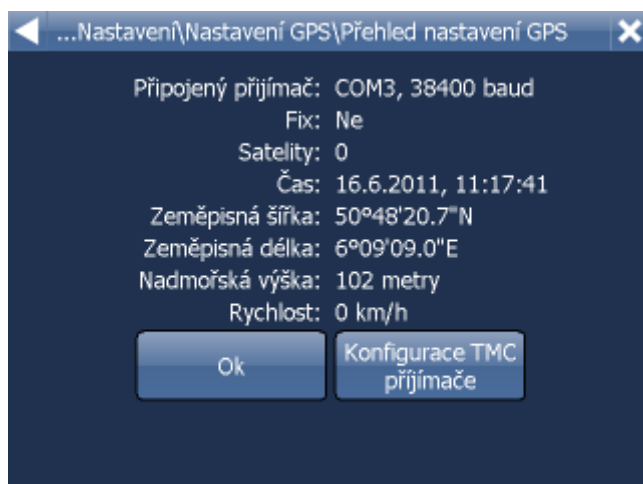


Vyberte COM port, ke kterému máte připojen GPS přijímač.



Většina GPS komunikuje přenosovou rychlostí 4800. Parametry komunikace GPS najdete v návodu k vašemu GPS přijímači.

Klikněte na přenosovou rychlost pro vaši GPS.



Uvidíte informace přicházející z GPS. Pokud je GPS připojena, vidíte informace o signálu, souřadnicích a dalších parametrech.

Nastavení dalších vlastností GPS.

V [Menu](#) / [Nastavení](#) / [GPS](#)



Nyní můžete nakonfigurovat, jak se bude chovat mapové okno, když bude GPS připojena nebo při přehrávání uložených GPS dat.

Klikněte na [Rotaci mapy](#) pro vypnutí otáčení mapy ve směru jízdy. Ikona se změní na [Rotace mapy vyp.](#) a mapa se nastaví severem nahoru. Kliknutím na ni se zapne otáčení mapy.

Klikněte na [Centrování vypnuto](#) pro zapnutí automatického posunu mapy, aby vaše poloha byla stále vidět na mapě. Ikona se změní na [Centrování](#). Kliknutím na ni se vypne automatický posun mapy.

Při navigaci se automaticky zapíná centrování mapy a rotace mapy. Po ukončení navigace se tato nastavení vracejí do původního stavu.

Klikněte na [Nezapínat GPS při startu](#) pro automatické zapínání/vypínání GPS při spuštění programu.

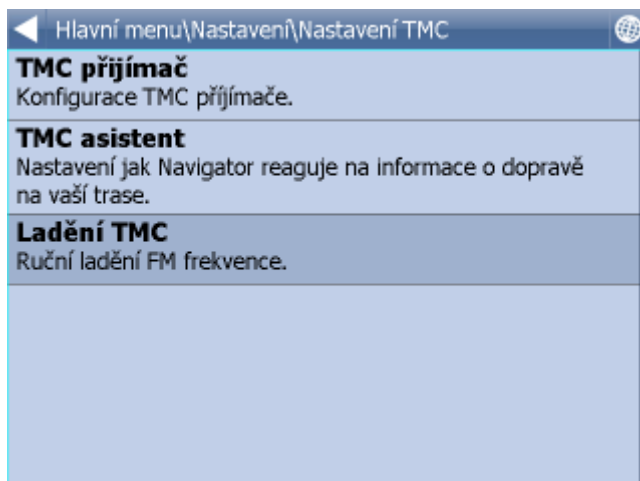
Klikněte na [Nesynchronizovat čas s GPS](#) pro automatické zapnutí/vypnutí synchronizace času na vašem PC nebo PDA s časem z GPS.

Kliknutím na [Vzdušnou čarou](#) získáte v mapě šipku, která ukazuje směr vzdušnou čarou k cíli.

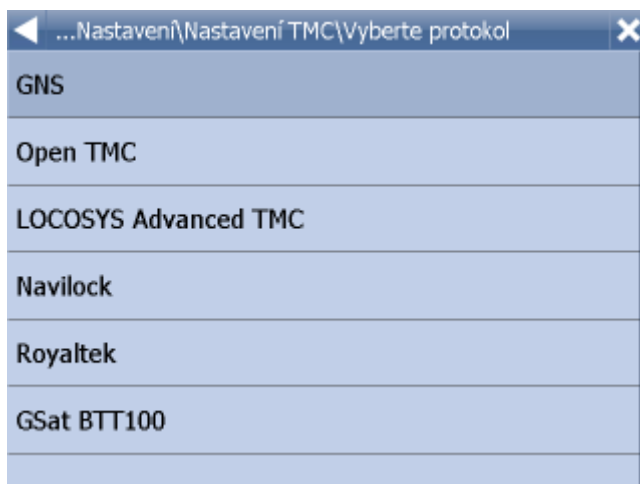
14.2 TMC

Pokud chcete využívat při navigaci aktuálních dopravních zpráv - TMC, proveďte nastavení protokolu TMC a asistenta TMC.

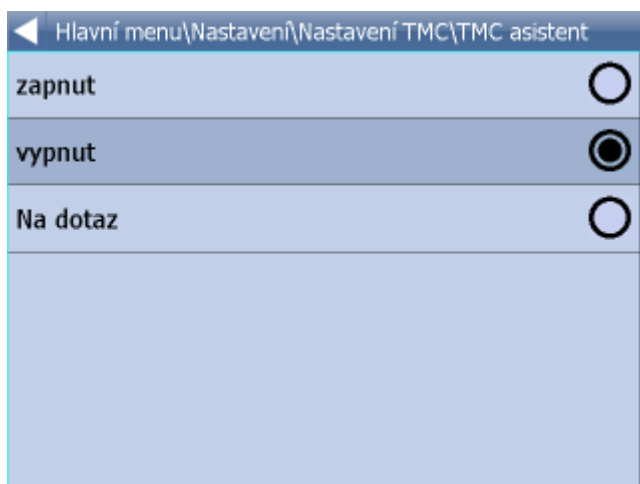
V menu [Nastavení](#) klikněte na tlačítko [TMC](#).



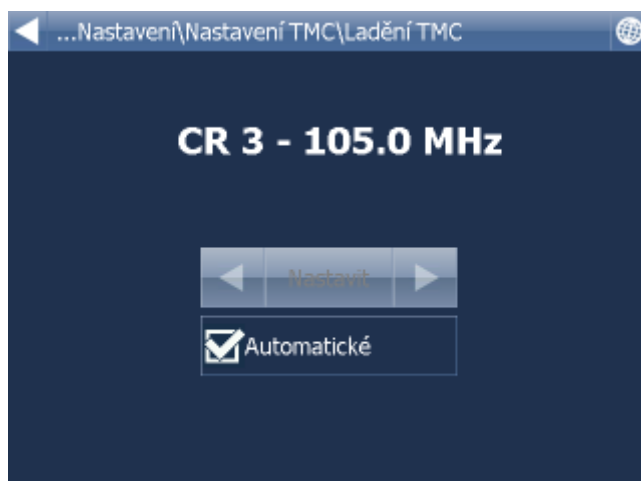
TMC protokol - nastavte jaký protokol používá váš TMC přijímač.



TMC asistent - pokud máte nastaven protokol TMC přijímače, můžete si zvolit, jestli chcete automaticky přepočítávat trasu v případě dopravních problémů na vaší původní trasu, nebo jestli chcete přepočítávání potvrzovat.



U přijímačů TMC s GNS protokolem můžete stanici s dopravníma informacema ladit i ručně:



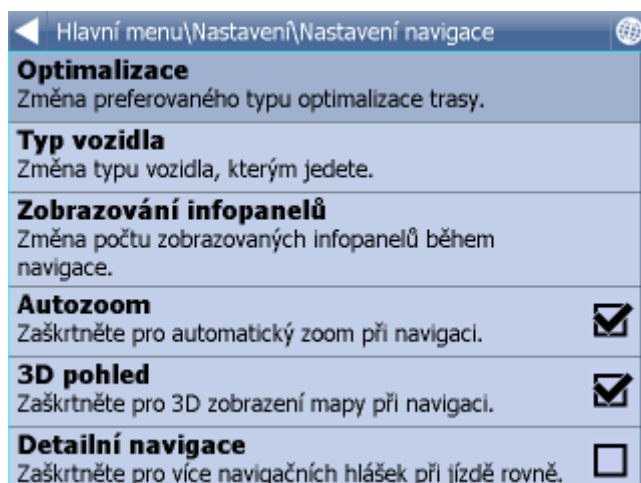
14.3 Komunikace

Zde nastavíte, na jakém portu je připojeno komunikační zařízení, přes které bude probíhat komunikace mezi řidičem a dispečinkem.

Pro kombinaci Actis 7 a VTU 009 se nastavuje port 8 s rychlostí 4800.
Pro kombinaci Actis 7 a VTU 10 se nastavuje port 8 s rychlostí 9600.

14.4 Navigace

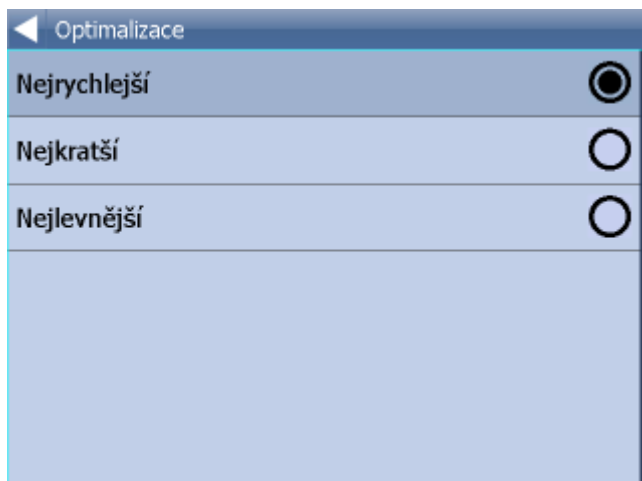
Menu pro nastavení navigace:



Klikněte na tlačítko [Autozoom / Autozoom vyp.](#) pro vypnutí / zapnutí automatického zoomování při navigaci. Autozoom udržuje detailní pohled, když se blížíte k manévru.

Klikněte na tlačítko [3D pohled / 2D pohled](#) pro přepínání mezi 2D a 3D zobrazením mapy při navigaci.

Klikněte na tlačítko [Optimalizace](#) pro nastavení typu optimalizace, který chcete používat.



Nejrychlejší - toto je základní typ optimalizace, dovede vás do cíle v nejkratším čase.

Nejkratší - najde nejkratší trasu.

Nejlevnější - najde trasu s nejmenší spotřebou paliva.

Klikněte na [Detailní navigace](#) / [Základní navigace](#) pro vypnutí / zapnutí detailní navigace. Detailní navigace říká více manévrů než normální navigace.

Klikněte na [Snapování GPS](#) / [Snapování GPS vyp.](#) pro vypnutí / zapnutí snapování (přichytávání) GPS na silnici po které jste navigováni.

Klikněte na tlačítko [Typ vozidla](#) pro nastavení typu auta, které používáte:

- **Osobní auto**

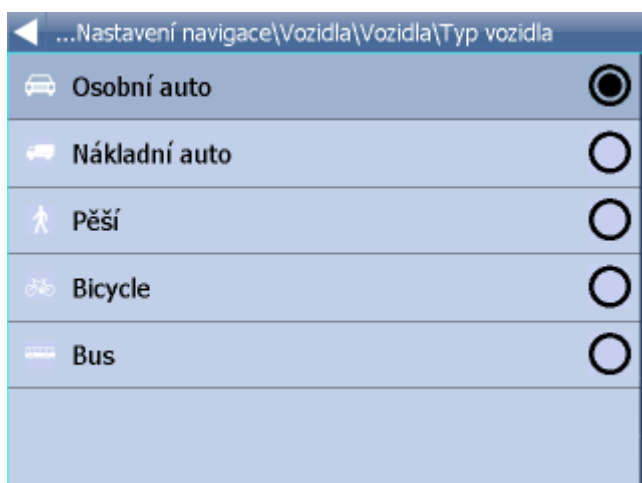
- **Pěší** - najde trasu pro chodce.

- **Cyklista**

- **Nákladní auto** - Ve standardní verzi toto nastavení ovlivňuje pouze rychlost jízdy vozidla. Ve verzi TRUCK jsou pro výpočet trasy brány do úvahy omezení pro nákladní auta jako jsou výšky podjezdů nebo nosnosti mostů, délka vozidla.

Abyste si ve verzi TRUCK mohli definovat přesné rozměry vašeho nákladního vozidla, klikněte na [Přidat nové](#). Pak zadejte jméno vašeho vozidla, typ vozidla a jeho rozměry a váhu.

- **Autobus** - Ve standardní verzi toto nastavení ovlivňuje pouze rychlost jízdy vozidla. Ve verzi TRUCK jsou pro výpočet trasy brány do úvahy omezení pro velká vozidla jako jsou výšky podjezdů nebo nosnosti mostů, délka vozidla.



...Vozidla\Vozidla\Parametry vozidla (Nové vozidlo)		Ok																														
Maximální rychlost	80km/h																															
Celková váha	3.5t																															
Váha na nápravu	3.5t																															
Celková délka	12.0m																															
<table border="1"> <tr> <td>(</td><td>)</td><td>,</td><td>.</td><td>?</td><td>7</td><td>8</td><td>9</td><td>à-í</td><td>ň-z</td> </tr> <tr> <td>\</td><td>/</td><td>*</td><td>+</td><td>!</td><td>4</td><td>5</td><td>6</td><td>abc</td><td>✕</td> </tr> <tr> <td>-</td><td>:</td><td>'</td><td>@</td><td>0</td><td>1</td><td>2</td><td>3</td><td>↵</td><td>⚙</td> </tr> </table>			()	,	.	?	7	8	9	à-í	ň-z	\	/	*	+	!	4	5	6	abc	✕	-	:	'	@	0	1	2	3	↵	⚙
()	,	.	?	7	8	9	à-í	ň-z																							
\	/	*	+	!	4	5	6	abc	✕																							
-	:	'	@	0	1	2	3	↵	⚙																							

Pokud chcete zakázat průjezd placenými silnicemi, mýtem, nebo některými typy silnic jako jsou dálnice, trajekty...přidejte nové vozidlo.

Klikněte na Přidat nové, zadejte jméno vozidla, vyberte příslušný typ vozidla. Dále můžete upravit maximální rychlost jakou jezdíte.

V posledním kroku můžete odškrtnout kategorie silnic po kterých nechcete jezdit.

...Vozidla\Vozidla\Povolené typy silnic (Nové vozidlo)		Ok
Dálnice	80 80 *****	<input checked="" type="checkbox"/>
Silnice 1. třídy	50 80 *****	<input checked="" type="checkbox"/>
Silnice 2. třídy	50 80 *****	<input checked="" type="checkbox"/>
Okresní silnice	50 80 ****	<input checked="" type="checkbox"/>
Silnice 3. třídy		<input type="checkbox"/>
Ulice hlavní		<input type="checkbox"/>
Ulice		<input type="checkbox"/>

Mýtné povoleno - povoluje / zakazuje používat silnice s mýtným při hledání optimální trasy.

Poznámka - když zakážete silnice s mýtným může být vaše cesta výrazně delší, nebo dokonce nebude možné ji vypočítat.

Poplatky povoleny - povoluje / zakazuje používat silnice s poplatky při hledání optimální trasy. Silnice s poplatky se vyznačují povinností zakoupit a vylepit známku. Například v České republice je povinné si zakoupit a vylepit dálniční známku, pokud chcete používat dálnice.

Poznámka - když zakážete silnice s poplatky může být vaše cesta výrazně delší, nebo dokonce nebude možné ji vypočítat.

Projíždět placeným centrem - povoluje / zakazuje průjezd placenými centry velkých měst.

Poznámka - když zakážete některé typy silnic může být vaše cesta výrazně delší, nebo dokonce nebude možné ji vypočítat.

Kliknutím do pravé části řádku můžete změnit průměrné rychlosti na dané kategorii silnice a také můžete změnit preferenci používání této kategorie.

Parametry úseku	
Příkázaná rychlost	30km/h
Průměrná rychlost	40km/h
Celková váha	0.0t
Váha na nápravu	0.0t
() , . ? 7 8 9 à-í ñ-ž	
\ / * + ! 4 5 6 abc ↵	
- : ' @ 0 1 2 3 ↵ ⚙	

Dále v Nastavení navigace můžete nastavit kolik informačních panelů chcete vidět při navigaci v pravé dolní části obrazovky.

[Zobrazovat / nezobrazovat značky](#) - pro vypnutí/zapnutí modrých odbočovacích směrových značek



se jmény blízkého a vzdáleného města při navigaci.

14.5 Sledování pohybu vozidel

Poznámka: Toto nastavení platí pouze pro uživatele, kteří vlastní systém on-line sledování pohybu vozidel VTU 008 / VTU 009 / VTU 10 s možností komunikace přes GPRS.

Hlavní menu \ Nastavení \ Nastavení sledování	
Server IP/ Jméno	Změna adresy GPRS serveru.
Port serveru	Změna portu GPRS serveru.
Uživatelské jméno	Změna uživatelského jména na GPRS serveru.
Heslo	Změna hesla na GPRS serveru.

Pro sledování pohybu vozidel přes GPRS se nejdříve musíte zaregistrovat na <https://gprs.mapfactor.com>. Při registraci si zvolíte své uživatelské jméno a heslo. Pokud jste již tuto registraci udělali dříve, tak ji není třeba dělat znovu.

Nastavte následující hodnoty:

[Server IP/Jméno](#) - gprs.mapfactor.com

[Port serveru](#) - 5555

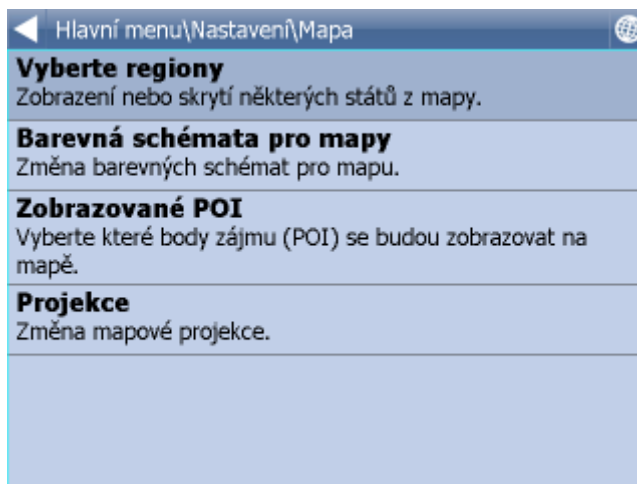
[Uživatelské jméno](#) - uživatelské jméno, které jste zadali při registraci na <https://gprs.mapfactor.com>

[Heslo](#) - heslo, které jste zadali při registraci na <https://gprs.mapfactor.com>

14.6 Alarm (Scout)

Pokud jste si nainportovali nějakou bodovou databázi (například rychlostní radary) nebo podobná databáze byla již předinstalována v tomto programu, pak můžete použít funkci Alarm, která vás varuje zvukem, když se přiblížíte k nainportovaným objektům.

Varování lze nastavit na 100, 500 a 1000 metrů před objektem. Kliknutím na příslušnou ikonu zapnete nebo vypnete varování v příslušné vzdálenosti. Vypnutím všech vzdáleností je také vypnuta funkce Alarmu.



[Zdroj dat](#) - zde si můžete vybrat, na který z nainportovaných souborů budete dostávat zvukové varování.

Import bodů se dělá pomocí speciálního programu diggerQt.exe, který je na instalačním DVD, nebo přímo v programu MapExplorer viz [Import](#).

Další funkce je Varování o překročení maximální povolené rychlosti. Můžete si nastavit při jak velkém překročení rychlosti budete varování zvukovým signálem. Také si můžete vybrat vlastní zvukový signál (wav soubor).

14.7 Mapy

[Vyberte regiony](#) - vypínání /zapínání zobrazování jednotlivých států a importovaných dat

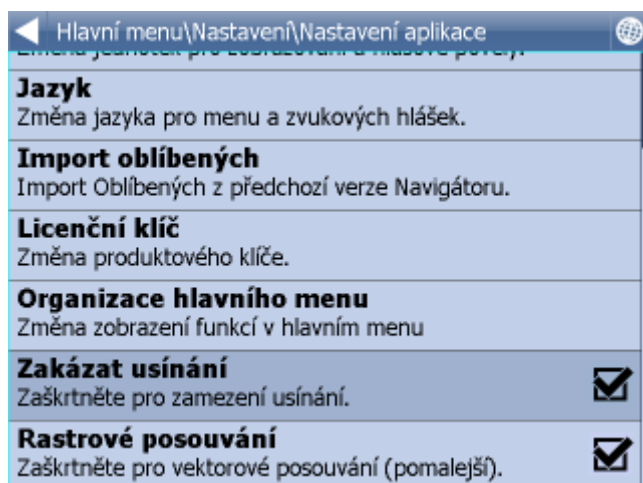
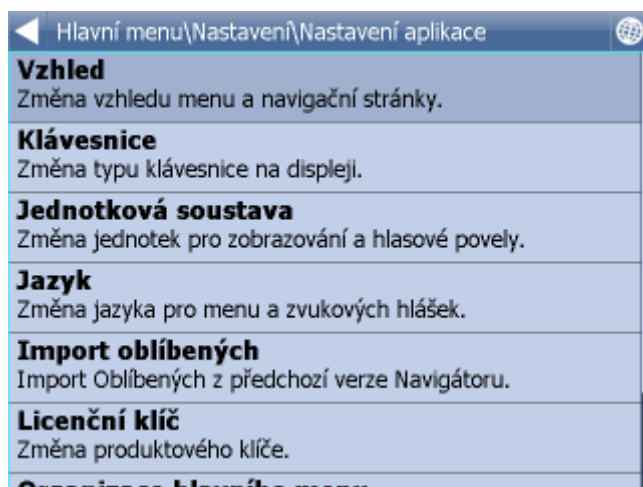
[Barevná schémata pro mapy](#) - zde můžete měnit barevné nastavení mapy.

[Zobrazované POI](#) - zde si můžete vypnout zobrazování některých skupin zajímavých míst na mapě (POI)

[Projekce](#) - změna mapové projekce

14.8 Aplikace

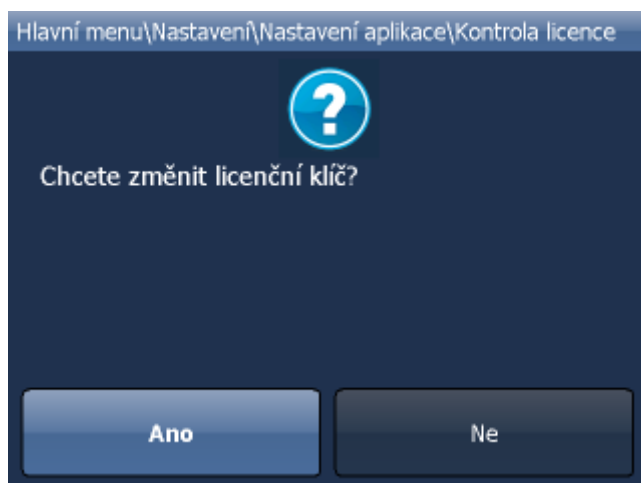
V tomto menu lze nastavit obecné vlastnosti Navigátoru.



14.8.1 Licenční klíč

K nutnosti změnit licenční klíč může dojít například když budete upgradovat z časově omezené verze nebo když chcete používat sledování vozidel na vašem PDA.

Klikněte na [Licenční klíč](#) v menu nastavení.



Kliknutím na **ANO** potvrdíte, že chcete měnit licenční klíč.

Zadejte nový licenční klíč

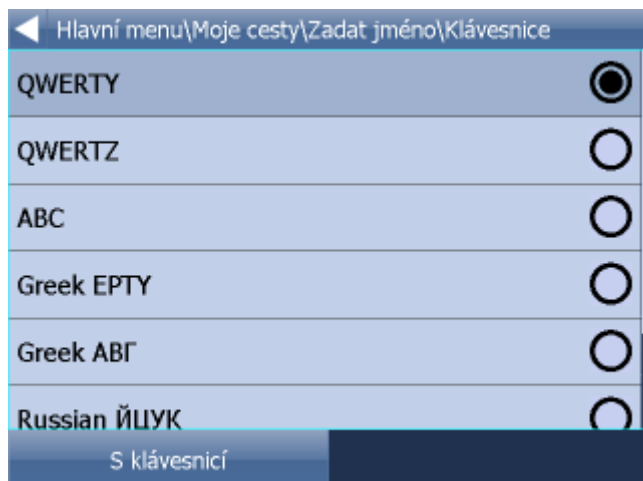
Klikněte na **OK**.

Nový licenční klíč začne platit až po restartu aplikace.

14.8.2 Klávesnice

Navigátor má několik typů obrazkových klávesnic - QWERTY / QWERTZ rozložení je jako na PC klávesnici a abecední řazení ABCDEF. Má také ruskou a řeckou klávesnici.





Tlačítkem **S klávesnicí** lze zapínat / vypínat softwarovou klávesnici, která se zobrazuje na displeji (vypnutí je vhodné například když má zařízení vlastní hardwarovou klávesnici).

14.8.3 Metrické a imperiální jednotky

Kliknete na **Metrické jednotky** pro zobrazení vzdáleností a rychlosti v m, km a km/h. Hlasová navigace se automaticky prepne také do metrických jednotek.

Kliknete na **Imperiální jednotky** pro zobrazení vzdáleností a rychlosti v mílích a yardech. Hlasová navigace se automaticky prepne do imperiálních jednotek pouze při nastaveném anglickém jazyku.

14.8.4 Jazyk

Zde lze vybrat jazyk aplikace a jazyk hlasové navigace (pokud bylo při instalaci nainstalováno více jazyků pro hlasové hlásky).

14.8.5 Vzhled

Zde můžete měnit velikost nadpisu v menu a barevné nastavení menu.

14.8.6 Import oblíbených

Naimportuje vaše oblíbené body a trasy ze starší verze.

14.8.7 Organizace hlavního menu

Zde je možné změnit, které funkce se v hlavním menu zobrazují a jejich umístění v menu.

Část

XV

15 Zadávání speciálních znaků

Speciální národní znaky lze při hledání zadávat pomocí softwarové klávesnice. Přes 2 klávesy **á-ñ** a **ň-ž**, v dolním řádku klávesnice, se přepnete do klávesnic se speciálními národními znaky.

Pro zadávání národních znaků lze také použít standardní transkripce těchto znaků, viz následující tabulka:

char	transcript
å	aa
æ	ae
ä	ae
ø	oe
œ	oe
ö	oe
ü	ue
ß	ss

Znaky neuvedené v této tabulce lze zadat vynecháním speciálního znaku nad písmenem, například:

char	transcript
á	a
č	c
ř	r
ů	u
.....	