


XPS 17 9700

Servisní příručka



Poznámky, upozornění a varování

 **POZNÁMKA:** POZNÁMKA označuje důležité informace, které umožňují lepší využití produktu.

 **VÝSTRAHA: UPOZORNĚNÍ** varuje před možným poškozením hardwaru nebo ztrátou dat a obsahuje pokyny, jak těmto problémům předejít.

 **VAROVÁNÍ:** VAROVÁNÍ upozorňuje na potenciální poškození majetku a riziko úrazu nebo smrti.


Kapitola 1: Manipulace uvnitř počítače.....	5
Před manipulací uvnitř počítače.....	5
Bezpečnostní pokyny.....	5
Elektrostatický výboj – ochrana ESD.....	6
Antistatická servisní souprava.....	6
Přeprava citlivých součástí.....	7
Po manipulaci uvnitř počítače.....	7
 Kapitola 2: Demontáž a instalace součástí.....	 9
Doporučené nástroje.....	9
Seznam šroubů.....	9
Hlavní komponenty počítače XPS 17 9700.....	11
Spodní kryt.....	13
Sejmutí spodního krytu.....	13
Nasazení spodního krytu.....	16
Baterie.....	17
Bezpečnostní opatření týkající se lithium-iontové baterie.....	17
Vyjmutí baterie.....	18
Vložení baterie.....	19
paměťové moduly.....	20
Vyjmutí paměťových modulů.....	20
Vložení paměťových modulů.....	21
Disk SSD ve slotu SSD1.....	22
Demontáž disku SSD M.2 2230 ze slotu SSD1.....	22
Montáž disku SSD M.2 2230 do slotu SSD1.....	22
Demontáž disku SSD M.2 2280 ze slotu SSD1.....	23
Montáž disku SSD M.2 2280 do slotu SSD1.....	24
Disk SSD ve slotu SSD2.....	25
Demontáž disku SSD M.2 2230 ze slotu SSD2.....	25
Montáž disku SSD M.2 2230 do slotu SSD2.....	26
Demontáž disku SSD M.2 2280 ze slotu SSD2.....	27
Montáž disku SSD M.2 2280 do slotu SSD2.....	28
Ventilátory.....	29
Demontáž pravého ventilátoru.....	29
Montáž pravého ventilátoru.....	30
Demontáž levého ventilátoru.....	31
Montáž levého ventilátoru.....	32
Chladič.....	33
Demontáž chladiče (v počítačích dodávaných s integrovanou grafickou kartou).....	33
Montáž chladiče (v počítačích dodávaných s integrovanou grafickou kartou).....	34
Demontáž chladiče (v počítačích dodávaných se samostatnou grafickou kartou).....	35
Montáž chladiče (v počítačích dodávaných se samostatnou grafickou kartou).....	36
deska I/O.....	37
Demontáž desky I/O.....	37

Vložení desky I/O.....	38
Sestava displeje.....	39
Demontáž sestavy displeje.....	39
Montáž sestavy displeje.....	41
Základní deska.....	44
Demontáž základní desky.....	44
Montáž základní desky.....	47
Anténa.....	50
Vyjmutí antén.....	50
Instalace antén.....	51
Sestava opěrky rukou a klávesnice.....	53
Demontáž sestavy opěrky pro dlaň a klávesnice.....	53
Montáž sestavy opěrky pro dlaň a klávesnice.....	54
Kapitola 3: Ovladače a soubory ke stažení.....	56
Kapitola 4: Konfigurace systému.....	57
Spuštění programu pro nastavení systému BIOS.....	57
Navigační klávesy.....	57
Sekvence spuštění.....	57
Jednorázová spouštěcí nabídka.....	58
Možnosti nástroje System Setup.....	58
Vymazání nastavení CMOS.....	69
Vymazání hesla k systému BIOS (nastavení systému) a systémových hesel.....	69
Kapitola 5: Řešení potíží.....	70
Diagnostika SupportAssist.....	70
Indikátory diagnostiky systému.....	70
Automatický integrovaný test (BIST) základní desky.....	71
Obnovení operačního systému.....	71
Aktualizace systému BIOS.....	72
Možnosti záložních médií a obnovy.....	72
Aktualizace systému BIOS (USB klíč).....	72
Cyklus napájení sítě WiFi.....	72
Uvolnění statické elektřiny.....	73
Kapitola 6: Náповěda a kontakt na společnost Dell.....	74

Manipulace uvnitř počítače

Před manipulací uvnitř počítače

O této úloze

 **POZNÁMKA:** Obrázky v tomto dokumentu se mohou lišit od vašeho počítače v závislosti na sestavě, kterou jste si objednali.

Kroky

1. Uložte a zavřete všechny otevřené soubory a ukončete všechny spuštěné aplikace.

2. Vypněte počítač. Klikněte na tlačítko: **Start** >  **Napájení** > **Vypnout**.

 **POZNÁMKA:** Používáte-li jiný operační systém, vyhledejte pokyny ohledně jeho vypnutí v příslušné dokumentaci.

3. Odpojte počítač a všechna připojená zařízení od elektrických zásuvek.


4. Odpojte od počítače všechna připojená síťová a periferní zařízení, jako například klávesnici, myš a monitor.


 **VÝSTRAHA:** Při odpojování síťového kabelu nejprve odpojte kabel od počítače a potom jej odpojte od síťového zařízení.


5. Vyjměte z počítače všechny paměťové karty nebo optické disky (pokud je potřeba).

Bezpečnostní pokyny


Dodržením následujících bezpečnostních zásad zabráníte možnému poškození počítače a zajistíte vlastní bezpečnost. Není-li uvedeno jinak, všechny postupy uvedené v tomto dokumentu předpokládají, že jste si přečetli bezpečnostní informace dodané s počítačem.


 **POZNÁMKA:** Před manipulací uvnitř počítače si přečtěte bezpečnostní informace dodané s počítačem. Další informace o vzorových postupech v oblasti bezpečnosti naleznete na domovské stránce Soulad s předpisy na adrese www.dell.com/regulatory_compliance.


 **POZNÁMKA:** Než otevřete kryt počítače nebo jeho panely, odpojte počítač od všech zdrojů napájení. Poté co dokončíte práci uvnitř počítače, namontujte všechny kryty, panely a šrouby a teprve poté připojte počítač k elektrické zásuvce.

 **VÝSTRAHA:** Chcete-li předejít poškození počítače, ujistěte se, že je pracovní plocha rovná, suchá a čistá.


 **VÝSTRAHA:** Chcete-li předejít poškození komponent a karet, držte je pouze za hrany a nedotýkejte se kolíků a kontaktů.

 **VÝSTRAHA:** Odstraňování problémů a opravy byste měli provádět pouze po autorizaci nebo výzvě tým technické pomoci Dell. Na škody způsobené neoprávněným servisním zásahem se nevztahuje záruka. Více informací najdete v bezpečnostních pokynech dodávaných s produktem nebo na adrese www.dell.com/regulatory_compliance.

 **VÝSTRAHA:** Dříve, než se dotknete některé části uvnitř počítače, odvedte elektrostatický náboj z vašeho těla tím, že se dotknete kovového předmětu, například některé kovové části na zadní straně počítače. Během manipulace se opakovaně dotýkejte nenatřeného kovového povrchu, abyste odvedli potenciální elektrostatický náboj, který může poškodit vnitřní komponenty.

 **VÝSTRAHA:** Při odpojování kabelu tahejte za konektor nebo vytahovací poutko, nikoli za samotný kabel. Některé kabely mohou být opatřeny konektory se západkami nebo přitlačnými šrouby, které je třeba před odpojením kabelu uvolnit. Při odpojování kabelů je držte rovně, aby nedošlo k ohnutí kolíků. Při připojování kabelů se ujistěte, že jsou porty a konektory správně otočeny a vyrovnány.

 **VÝSTRAHA:** Stiskem vysuňte všechny karty vložené ve čteče paměťových karet.

 **POZNÁMKA:** Barva počítače a některých součástí se může lišit od barev uvedených v tomto dokumentu.

Elektrostatický výboj – ochrana ESD

Statická elektřina představuje významné riziko při manipulaci s elektronickými součástmi, zejména pak s citlivými díly, jako jsou rozšiřovací karty, procesory, paměťové moduly DIMM nebo systémové desky. Pouhé velmi malé výboje statické elektřiny dokážou obvody poškodit způsobem, který na první pohled není patrný, ale může způsobovat občasně problémy či zkrácení životnosti produktu. Neustále rostoucí požadavky na nižší spotřebu a vyšší hustotu způsobují, že se ze statické elektřiny stává stále větší problém.

Vzhledem ke zvýšené hustotě polovodičů jsou poslední produkty společnosti Dell náchylnější na poškození statickou elektřinou. Z toho důvodu již některé dříve schválené postupy manipulace s díly nadále nelze uplatňovat.

Poškození statickou elektřinou může způsobovat dva typy poruch – katastrofické a občasně.

- **Katastrofické** – Katastrofické poruchy představují přibližně 20 % poruch způsobených statickou elektřinou. Takové poruchy způsobují okamžité a úplné vyřazení zařízení z provozu. Příkladem katastrofické poruchy je zásah paměťového modulu DIMM statickou elektřinou, jehož důsledkem je příznak „No POST / No Video“ (Žádný test POST / Žádné video) doprovázený zvukovým signálem, jenž značí chybějící nebo nefunkční paměť.
- **Občasně** – Občasně poruchy představují přibližně 80 % poruch způsobených statickou elektřinou. Ve většině případů tyto poruchy nejsou okamžitě rozeznatelné. Paměťový modul DIMM je zasažen statickou elektřinou, ale trasování je pouze oslabeno a navenek nevykazuje známky poškození. Oslabená trasa se může tavit celé týdny či měsíce a během toho může docházet ke zhoršování integrity paměti, občasným chybám atd.

Ještě obtížněji rozpoznatelným a odstranitelným druhem poškození jsou takzvané latentní poruchy.

Poškození statickou elektřinou můžete předejít následujícím způsobem:

- Nasaďte si antistatické poutko na zápěstí, které je řádně uzemněno pomocí vodiče. Použití antistatických poutek na zápěstí bez uzemnění pomocí vodiče nadále není povoleno, protože neumožňuje odpovídající ochranu. Dotykem šasi před manipulací s díly nezajistíte odpovídající ochranu součástí, jež jsou vůči statické elektřině obzvláště citlivé.
- Se všemi součástmi, které jsou citlivé na elektrostatické výboje, manipulujte v oblasti, kde nehrozí kontakt se statickou elektřinou. Pokud je to možné, použijte antistatické podlahové podložky a podložky na pracovní stůl.
- Součást citlivou na elektrostatické výboje vyjměte z antistatického obalu až tehdy, když budete připraveni ji nainstalovat v počítači. Před rozbalením antistatického obalu odstraňte ze svého těla statickou elektřinu.
- Součást citlivou na elektrostatické výboje před přepravou umístěte do antistatické nádoby nebo obalu.

Antistatická servisní souprava

Nemonitorovaná servisní souprava je nejčastěji používanou servisní soupravou. Každá servisní souprava sestává ze tří hlavních součástí: antistatické podložky, poutka na zápěstí a propojovacího vodiče.

Součásti antistatické servisní soupravy

Součásti antistatické servisní soupravy jsou následující:

- **Antistatická podložka** – Antistatická podložka je elektricky nevodivá a při servisních zákrocích slouží k odkládání dílů. Před použitím antistatické podložky je třeba si řádně nasaďit poutko na zápěstí a propojovacím vodičem je připojit k této rohožce nebo jakémukoli holému plechovému dílu systému, na kterém pracujete. Jakmile budete takto řádně připraveni, náhradní díly lze vyjmout z antistatického obalu a umístit přímo na podložku. Dílům citlivým na statickou elektřinu nic nehrozí, pokud je máte v ruce, na antistatické rohožce, v systému nebo v obalu.
- **Poutko na zápěstí a propojovací vodič** – Poutko na zápěstí lze propojovacím vodičem připojit přímo k holému plechovému dílu hardwaru (pokud antistatická podložka není potřeba) nebo k antistatické podložce, jež chrání hardware, který jste na ni umístili. Fyzickému propojení poutka na zápěstí, propojovacího vodiče, vaší pokožky, antistatické podložky a hardwaru se říká vodivé propojení. Používejte pouze servisní soupravy s poutkem na zápěstí, podložkou a propojovacím vodičem. Nikdy nepoužívejte poutka na zápěstí bez vodiče. Mějte vždy na paměti, že vnitřní vodiče poutka na zápěstí jsou náchylné na běžné opotřebení a musí být pravidelně kontrolovány příslušnou zkušební zkouškou, aby nedošlo k nechtěnému poškození hardwaru statickou elektřinou. Poutko na zápěstí a propojovací vodič doporučujeme přezkušovat jednou týdně.
- **Zkoušečka antistatického poutka na zápěstí** – Vodiče uvnitř antistatického poutka se postupem času opotřebovávají. Pokud používáte nemonitorovanou servisní soupravu, poutko na zápěstí doporučujeme přezkušovat před každým servisním zákrokem

a nejméně jednou týdně. Nejlépe se k tomu hodí zkoušečka poutek na zápěstí. Pokud vlastní zkoušečku poutek na zápěstí nemáte, zeptejte se, jestli ji nemají ve vaší oblastní pobočce. Chcete-li poutko na zápěstí přezkoušet, připojte je propojovacím vodičem ke zkoušečce a stiskněte příslušné tlačítko. Pokud zkouška dopadne úspěšně, rozsvítí se zelený indikátor LED, pokud nikoli, rozsvítí se červený indikátor LED a ozve se zvuková výstraha.

- **Izolační prvky** – Zařízení citlivá na statickou elektřinu (např. plastové kryty chladičů) je nezbytně nutné udržovat v dostatečné vzdálenosti od vnitřních dílů, které slouží jako izolátory a často jsou velmi nabitě.
- **Pracovní prostředí** – Před použitím antistatické servisní soupravy posuďte situaci na pracovišti u zákazníka. Například při servisu serverů se souprava používá jiným způsobem než při servisu stolních a přenosných počítačů. Servery jsou obvykle umístěny v racku v datovém centru, zatímco stolní a přenosné počítače se obvykle nacházejí na stolech v kancelářích či kancelářských kójičkách. K práci vždy zvolte velkou, otevřenou a rovnou plochu, na které se nic nenachází a kam se antistatická souprava společně s opravovaným systémem snadno vejde. Na pracovišti by také neměly být žádné izolační prvky, které by mohly způsobit zásah statickou elektřinou. Při manipulaci s jakýmkoli hardwarovými součástmi je nutné veškeré izolátory v pracovní oblasti (jako je polystyren či jiné plasty) vždy umístit do minimální vzdálenosti 30 centimetrů (12 palců) od citlivých dílů.
- **Antistatický obal** – Veškerá zařízení citlivá na statickou elektřinu musí být přepravována a předávána v antistatickém obalu. Doporučuje se použít kovových staticky stíněných obalů. Poškozenou součást je třeba vrátit ve stejném antistatickém obalu, v jakém jste obdrželi náhradní díl. Antistatický obal je nutné přehnout a zalepit lepicí páskou. Také je nutné použít pěnový obalový materiál, který byl součástí balení náhradního dílu. Zařízení citlivá na statickou elektřinu vyjměte z obalu pouze na pracovním povrchu, který chrání před statickou elektřinou. Tato zařízení nikdy neumísťte na antistatický obal, protože antistatické stínění funguje pouze uvnitř tohoto obalu. Součásti vždy držte v ruce nebo umístěte na antistatickou podložku, do systému nebo do antistatického obalu.
- **Přeprava citlivých součástí** – Přepravované součásti (např. náhradní díly nebo díly vrácené společnosti Dell), které jsou citlivé na statickou elektřinu, je bezpodmínečně nutné chránit v antistatických obalech.

Shrnutí ochrany před statickou elektřinou

Doporučuje se, aby všichni technici při servisních zákrocích na produktech Dell vždy používali běžné antistatické poutko na zápěstí s propojovacím uzemňovacím vodičem a antistatickou podložkou. Dále je nezbytně nutné, aby technici při servisu chránili citlivé součásti od všech izolátorů a aby k přepravě těchto součástí používali antistatické obaly.

Přeprava citlivých součástí

Přepravované součásti (např. náhradní díly nebo díly vrácené společnosti Dell), které jsou citlivé na statickou elektřinu, je bezpodmínečně nutné chránit v antistatických obalech.

Zvedání vybavení

Při zvedání těžkého vybavení se řiďte následujícími pokyny:

 **VÝSTRAHA: Nezvedejte předměty o hmotnosti překračující 50 liber. Vždy využijte pomoc dalších lidí nebo mechanického zvedacího zařízení.**

1. Nohama se pevně zapřete. Rozkročte se s chodidly do stran na stabilním povrchu.
2. Zatněte břišní svaly. Břišní svaly při zvedání podepírají vaši páteř, čímž kompenzují působení tíhy zvedaného předmětu.
3. Ke zvedání využijte sílu svých nohou, nikoli zad.
4. Zvedaný předmět si držte u těla. Čím blíže jej budete mít k páteři, tím méně budete namáhat svá záda.
5. Při zvedání či pokládání předmětu držte záda rovně. Zvedaný předmět nezatěžujte vlastní vahou. Při zvedání nekrutě svým tělem ani zády.
6. Stejnými pokyny, avšak v opačném pořadí, se řiďte při pokládání předmětu.

Po manipulaci uvnitř počítače

O této úloze

 **VÝSTRAHA: Pokud šrouby uvnitř počítače zůstanou uvolněné nebo volně ležet, můžete počítač vážně poškodit.**

Kroky

1. Našroubujte všechny šrouby a ujistěte se, že žádné nezůstaly volně uvnitř počítače.

2. Připojte všechna externí zařízení, periferní zařízení a kabely, které jste odpojili před prací uvnitř počítače.
3. Vraťte zpět všechny karty, disky a ostatní části, které jste odebrali před prací v počítači.
4. Připojte počítač a všechna připojená zařízení do elektrických zásuvek.
5. Zapněte počítač.

Demontáž a instalace součástí

Doporučené nástroje

Postupy uvedené v tomto dokumentu mohou vyžadovat použití následujících nástrojů:

- Křížový šroubovák č. 0
- Křížový šroubovák č. 1
- Šroubovák Torx č. 5 (T5)
- Plastový nástroj





Seznam šroubů

POZNÁMKA: Při demontáži šroubů z určité komponenty se doporučuje poznačit si typ a množství šroubů a uložit je do krabičky na šrouby. Pak bude možné při zpětné montáži komponenty použít správný počet a typ šroubů.

POZNÁMKA: Některé počítače mají magnetické povrchy. Ujistěte se, že při výměně komponenty nezůstávají šrouby přichycené k podobnému povrchu.

POZNÁMKA: Barva šroubu se může lišit v závislosti na objednané konfiguraci.

Tabulka 1. Seznam šroubů

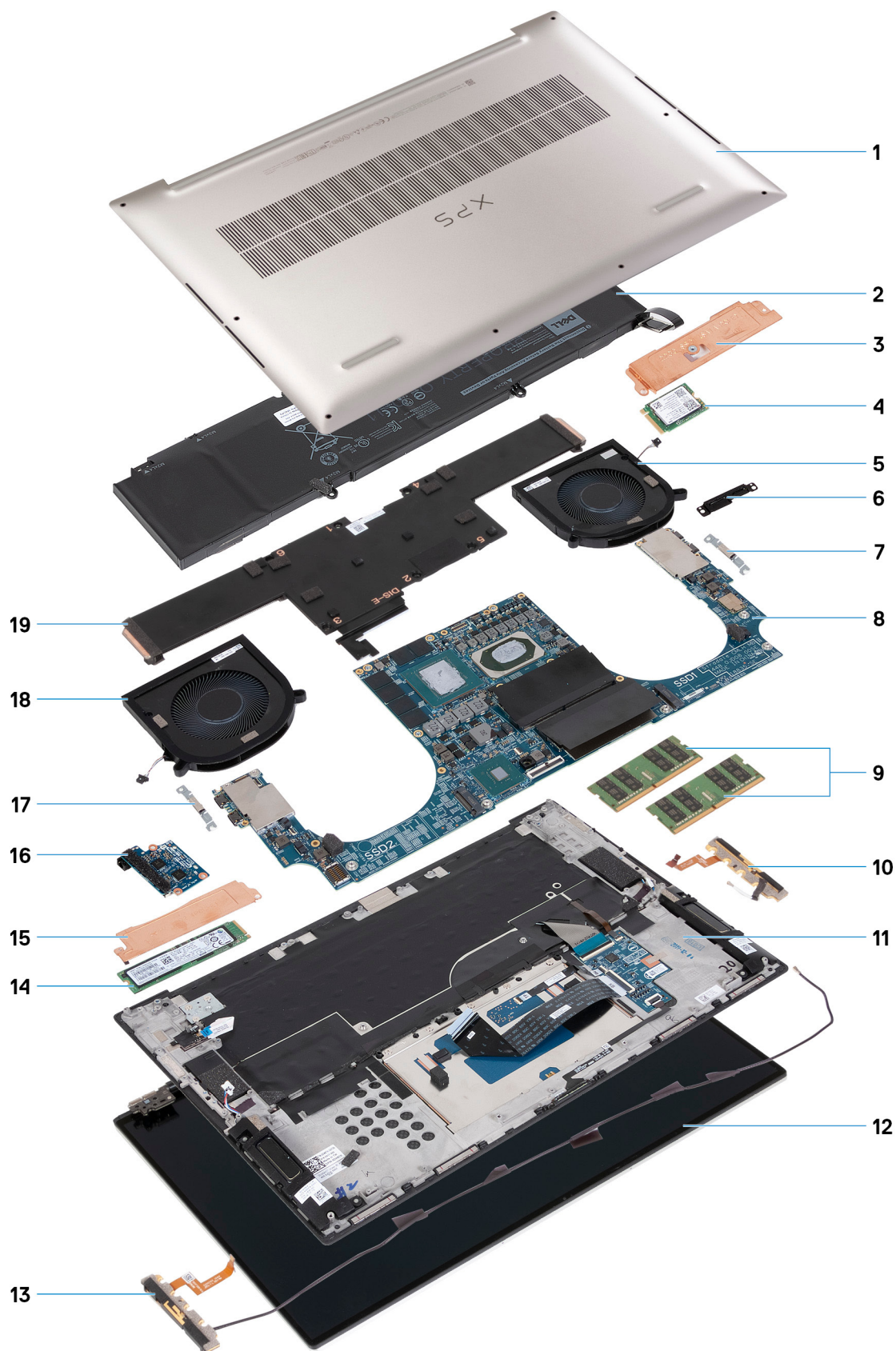
Komponenta	Připevněna k	Typ šroubu	Množství	Obrázek šroubu
Spodní kryt	Sestava opěrky pro dlaň a klávesnice	Torx M2,5x4	8	
Baterie	Základní deska a sestava opěrky pro dlaň a klávesnice	M2x4	7	
Tepelný držák disku SSD (slot SSD1)	Základní deska a sestava opěrky pro dlaň a klávesnice	M2x4 POZNÁMKA: Tento šroub je rovněž jedním ze sedmi šroubů, kterými je baterie připevněna k sestavě opěrky pro dlaň a klávesnice.	1	
Tepelný držák disku SSD (slot SSD2)	Sestava opěrky pro dlaň a klávesnice	M2x4 POZNÁMKA: Tento šroub je rovněž jedním ze sedmi šroubů, kterými je baterie připevněna k sestavě opěrky	1	

Tabulka 1. Seznam šroubů (pokračování)

Komponenta	Přípevněna k	Typ šroubu	Množství	Obrázek šroubu
		pro dlaň a klávesnice.		
Levý ventilátor	Základní deska a systava opěrky pro dlaň a klávesnice	M1,6x4 M2x4	1 2	
Pravý ventilátor	Základní deska a systava opěrky pro dlaň a klávesnice	M1,6x4 M2x4	1 2	
Chladič (pro integrovanou grafickou kartu)	Základní deska	M2x6.5	4	
Chladič (pro samostatnou grafickou kartu)	Základní deska	M2x6.5	6	
Deska I/O	Systava opěrky pro dlaň a klávesnice	M2x4	3	
Držák kabelu displeje	Systava opěrky pro dlaň a klávesnice	M2x4	2	
Levý pant	Základní deska a systava opěrky pro dlaň a klávesnice	M2,5x6	3	
Pravý pant	Základní deska a systava opěrky pro dlaň a klávesnice	M2,5x6	3	
Základní deska	Systava opěrky pro dlaň a klávesnice	M2x4	3	
Anténa (vlevo)	Systava opěrky pro dlaň a klávesnice	M2x2	4	
Anténa (vpravo)	Systava opěrky pro dlaň a klávesnice	M2x2	4	
Držák bezdrátové karty	Základní deska	M2x4	1	
Držák portu USB (vlevo)	Systava opěrky pro dlaň a klávesnice	M2x4	2	
Držák portu USB (vpravo)	Systava opěrky pro dlaň a klávesnice	M2x4	2	

Hlavní komponenty počítače XPS 17 9700

Následující obrázek ukazuje hlavní komponenty počítače XPS 17 9700.



1. Spodní kryt
2. Baterie
3. Tepelný držák disku SSD 1

4. Disk SSD 1
5. Pravý ventilátor
6. Držák kabelu displeje
7. Držák portu USB typu C
8. Základní deska
9. Paměťový modul
10. Pravá anténa
11. Sestava opěrky pro dlaň a klávesnice
12. Sestava displeje
13. Levá anténa
14. Disk SSD 2
15. Tepelný držák disku SSD 2
16. Deska I/O
17. Držák portu USB typu C
18. Levý ventilátor
19. Chladič

i **POZNÁMKA:** Společnost Dell poskytuje seznam komponent a jejich čísel dílů k originální zakoupené konfiguraci systému. Tyto díly jsou dostupné na základě záručních krytí zakoupených zákazníkem. Možnosti nákupu vám sdělí váš obchodní zástupce společnosti Dell.

Spodní kryt

Sejmutí spodního krytu

Požadavky

1. Postupujte podle pokynů v části [Před manipulací uvnitř počítače](#).

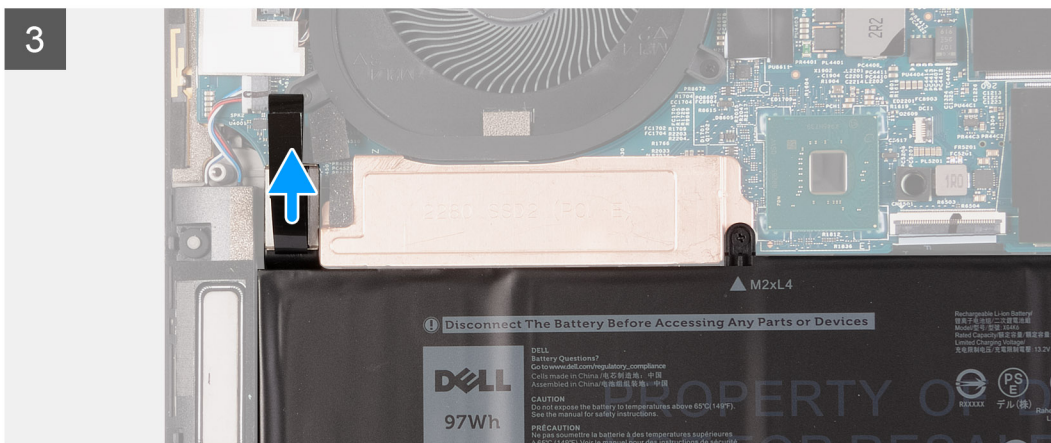
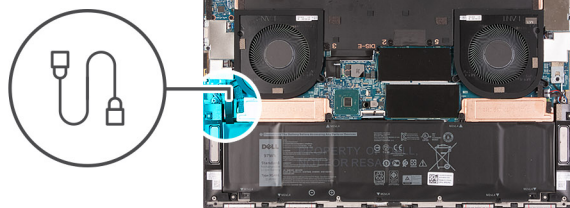
O této úloze

Následující obrázky znázorňují umístění spodního krytu a ukazují postup demontáže.



8x
Torx M2.5x4





Kroky

1. Vyšroubujte osm šroubů Torx (M2,5x4), jimiž je spodní kryt připevněn k sestavě opěrky pro dlaň a klávesnice.

⚠ VÝSTRAHA: Netahejte ani neuvolňujte spodní kryt z místa, kde jsou panty. Kryt by se mohl poškodit.

2. Pomocí plastového nástroje uvolněte spodní kryt počínaje z levého dolního rohu, postupujte ve směru šipek a sejměte jej ze sestavy opěrky pro dlaň a klávesnice.
3. Uchopte levou a pravou stranu spodního krytu a vyjměte spodní kryt ze sestavy opěrky pro dlaň a klávesnice.

i POZNÁMKA: Následující postup platí pouze v případě, že chcete z počítače demontovat nějakou další součást.

i POZNÁMKA: Při odpojení kabelu baterie, vyjmutí baterie nebo odstranění statické elektřiny dojde k vymazání paměti CMOS a resetování nastavení systému BIOS v počítači.

POZNÁMKA: Po sestavení a zapnutí počítač požádá o resetování hodin reálného času (RTC). V rámci resetovacího cyklu RTC se počítač několikrát restartuje a poté se zobrazí chybová zpráva – „Datum a čas nenastaveny“. Jakmile se tato chyba zobrazí, přejděte do systému BIOS a nastavte datum a čas, aby došlo k obnovení normálního provozu počítače.

4. Odpojte kabel baterie od základní desky.
5. Překlopte počítač a stisknutím vypínače na 15 sekund vybijte statickou elektřinu.

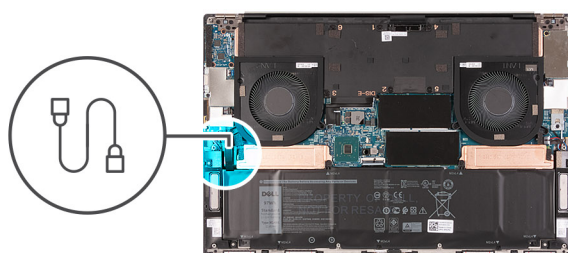
Nasazení spodního krytu

Požadavky

Jestliže nahrazujete určitou součástku, vyjměte před montáží stávající součástku.

O této úloze

Následující obrázek znázorňuje umístění spodního krytu a ukazuje postup montáže.





8x
Torx M2.5x4



Kroky

1. Připojte kabel baterie k základní desce (pokud je potřeba).
2. Zarovnejte otvory pro šrouby na krytu základny s otvory pro šrouby na sestavě opěrky pro dlaň a klávesnice a zatlačte kryt základny na místo.
3. Zašroubujte osm šroubů Torx (M2,5x4), jimiž je spodní kryt připevněn k sestavě opěrky pro dlaň a klávesnice.

Další kroky

1. Postupujte podle pokynů v části [Po manipulaci uvnitř počítače](#).

Baterie

Bezpečnostní opatření týkající se lithium-iontové baterie

VÝSTRAHA:

- Při manipulaci s lithium-iontovými bateriemi postupujte opatrně.
- Před vyjmutím baterii zcela vybijte. Odpojte od systému napájecí adaptér a nechte počítač běžet pouze na baterii – baterie je plně vybitá, když se počítač po stisknutí vypínače již nezapne.
- Nerozbijte, neupouštějte, nedeformujte ani neprobíjejte baterii cizími objekty.
- Nevystavujte baterii vysokým teplotám a nerozebírejte bateriové sady a články.
- Nevývíjejte tlak na povrch baterie.

- Neohýbejte baterii.
- Nepoužívejte k vypáčení nebo vytažení baterie žádné nástroje.
- Během servisu tohoto produktu nesmí dojít ke ztrátě ani nesprávnému umístění žádného šroubu, aby nedošlo k neúmyslnému proražení nebo poškození baterie nebo jiných součástí systému.
- Pokud se baterie zasekne v počítači následkem vyboulení, nepokoušejte se ji uvolnit – propíchnutí, ohnutí nebo rozbití lithium-iontové baterie může být nebezpečné. V takovém případě kontaktujte technickou podporu společnosti Dell a vyžádejte si pomoc. Viz www.dell.com/contactdell.
- Vždy objednávejte originální baterie na stránkách www.dell.com nebo od autorizovaných partnerů a prodejců Dell.

Vyjmutí baterie

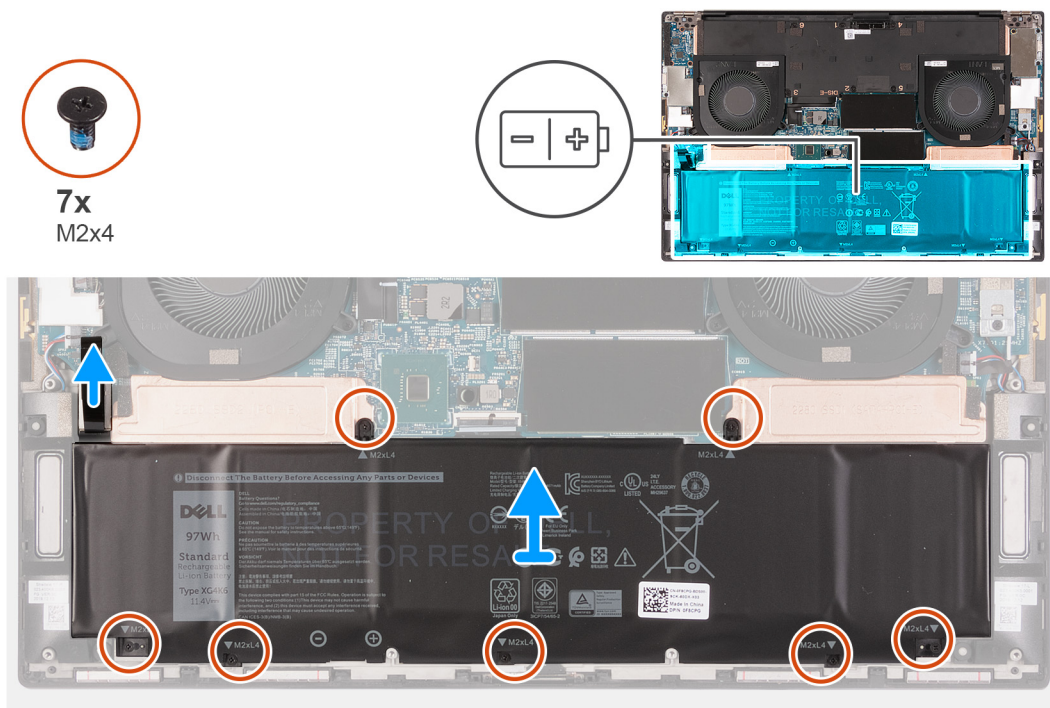
Požadavky

1. Postupujte podle pokynů v části [Před manipulací uvnitř počítače](#).
2. Sejměte [spodní kryt](#).

i **POZNÁMKA:** Při vyjmutí baterie se vymaže paměť CMOS a dojde k resetování nastavení systému BIOS v počítači.

O této úloze

Následující obrázek znázorňuje umístění baterie a ukazuje postup demontáže.



Kroky

1. Odpojte kabel baterie od základní desky, pokud nebyl odpojen dříve.
2. Vyšroubujte sedm šroubů (M2x4), kterými jsou tepelný držák disku SSD a baterie připevněny k sestavě opěrky pro dlaň a klávesnice.

i **POZNÁMKA:** Dva šrouby (M2x4), jimiž je připevněna horní část baterie, rovněž přichycují tepelné držáky disku SSD k základní desce.
3. Zvedněte baterii ze sestavy opěrky pro dlaň a klávesnice.

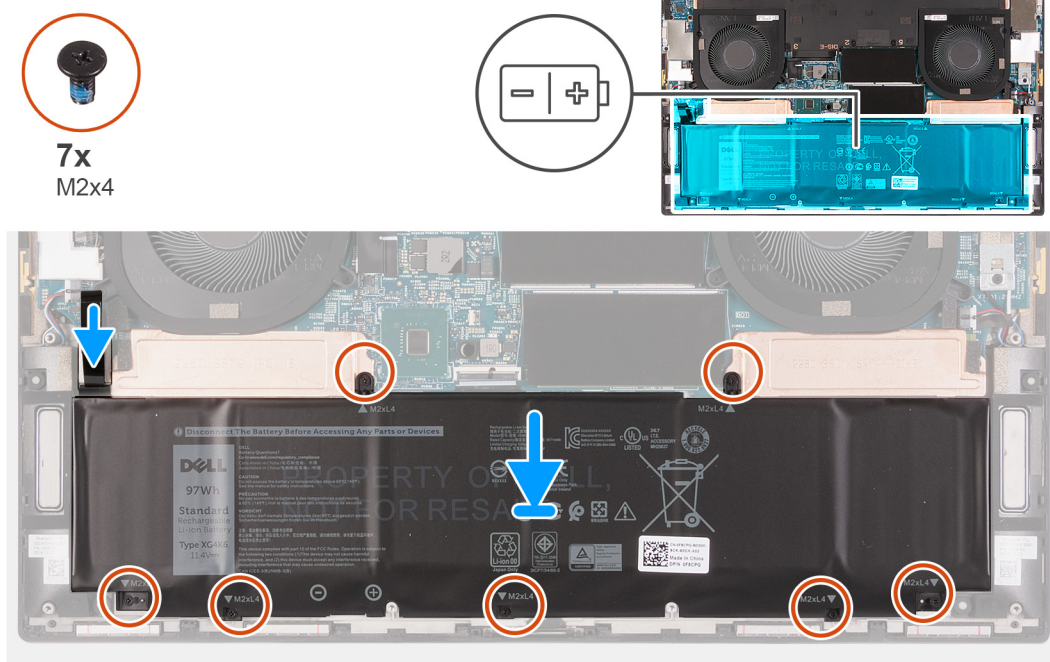
Vložení baterie

Požadavky

Jestliže nahrazujete určitou součástku, vyjměte před montáží stávající součástku.

O této úloze

Následující obrázek znázorňuje umístění baterie a ukazuje postup montáže.



Kroky

1. Zarovnejte otvory pro šrouby na jednotlivých tepelných držácích disku SSD s příslušnými otvory pro šrouby na sestavě opěrky pro dlaň a klávesnice.
2. Otvory pro šrouby na baterii zarovnejte s otvory pro šrouby na tepelných držácích disku SSD a sestavě opěrky pro dlaň a klávesnice.
i POZNÁMKA: Dva šrouby (M2x4), jimiž je připevněna horní část baterie, rovněž přichycují tepelné držáky disku SSD k základní desce. Ověřte, že tepelný držák disku SSD je nainstalovaný mezi baterií a základní deskou.
3. Zašroubujte dva šrouby (M2x4), kterými jsou horní část baterie a tepelné držáky disku SSD připevněny k sestavě opěrky pro dlaň a klávesnice.
4. Zašroubujte pět šroubů (M2x4), které upevňují spodní část baterie k sestavě opěrky pro dlaň a klávesnice.
5. Připojte kabel baterie k základní desce.

Další kroky

1. Nasaďte [spodní kryt](#).
2. Postupujte podle pokynů v části [Po manipulaci uvnitř počítače](#).

paměťové moduly,

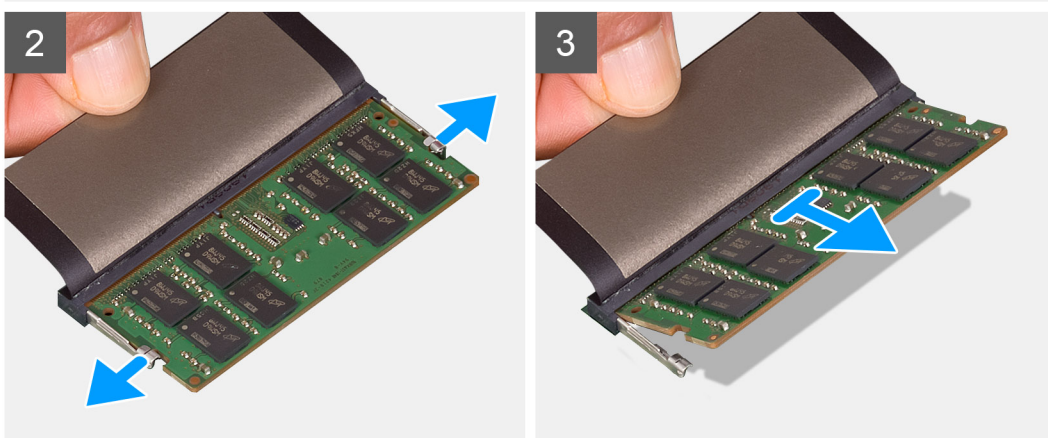
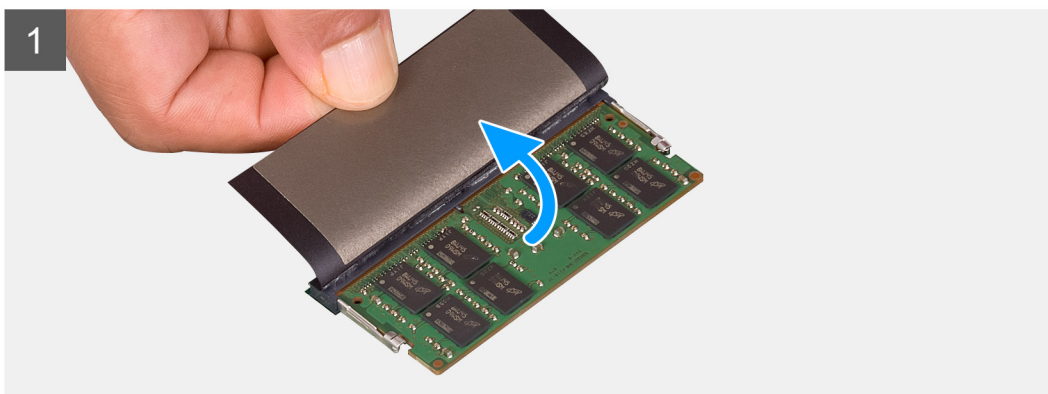
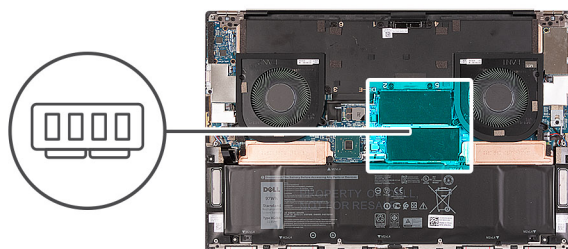
Vyjmutí paměťových modulů

Požadavky

1. Postupujte podle pokynů v části [Před manipulací uvnitř počítače](#).
2. Sejměte [spodní kryt](#).


O této úloze

Následující obrázek znázorňuje umístění paměťových modulů a postup demontáže.



Kroky

1. Zvednutím západky získáte přístup k paměťovému modulu.
2. Prsty opatrně roztáhněte zajišťovací spony na každém konci slotu paměťového modulu tak, aby modul lehce vyskočil.
3. Vysuňte paměťový modul ze slotu paměťového modulu.

 **POZNÁMKA:** Opakujte kroky 2 a 3 a demontujte z počítače všechny další paměti.

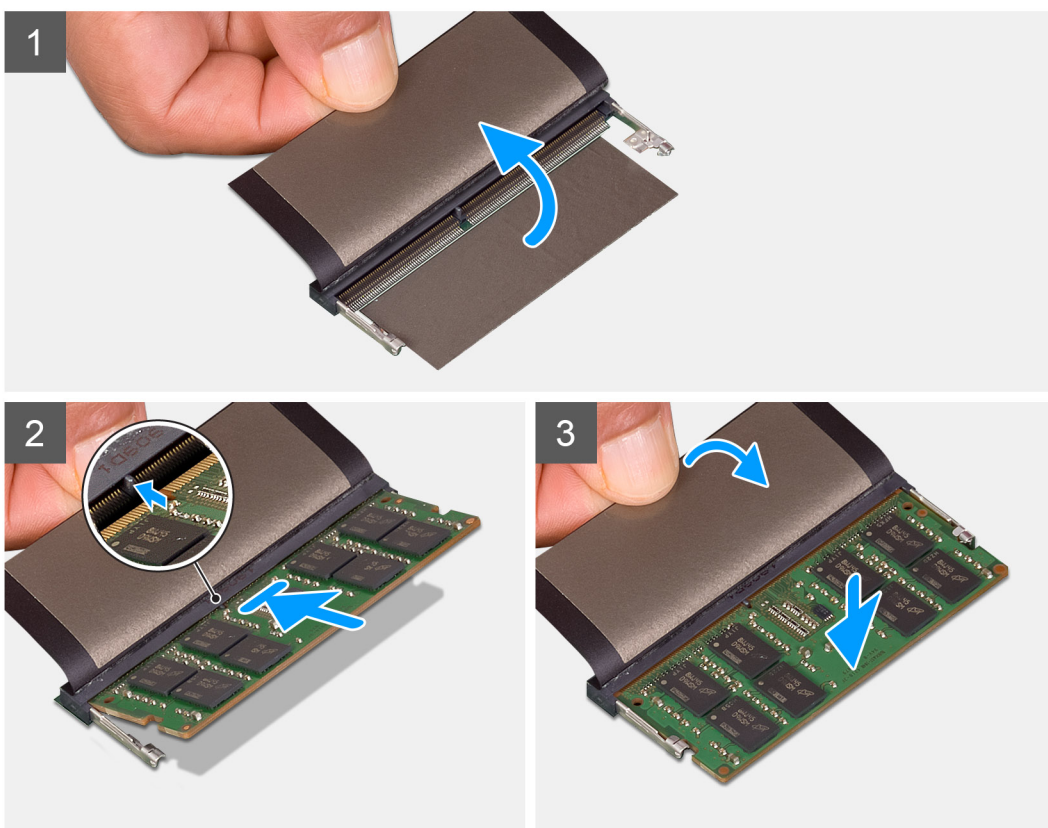
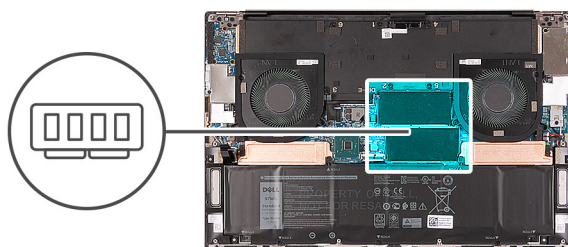
Vložení paměťových modulů

Požadavky

Jestliže nahrazujete určitou součástku, vyjměte před montáží stávající součástku.

O této úloze

Následující obrázek znázorňuje umístění paměťových modulů a postup montáže.



Kroky

1. Zvedněte západku, abyste se dostali ke slotu paměťového modulu.
2. Zarovnejte zářez na hraně paměťového modulu s výčnělkem na slotu paměťového modulu.
3. Zasuňte paměťový modul pevně zešikma do paměťového slotu.
4. Zatlačte na paměťový modul směrem dolů, aby zapadl na místo.

i **POZNÁMKA:** Jestliže neuslyšíte kliknutí, modul vyjměte a postup vkládání zopakujte.

i **POZNÁMKA:** Opakujte kroky 1 až 4 a nainstalujte do počítače všechny další paměťové moduly.

Další kroky

1. Nasaďte [spodní kryt](#).

2. Postupujte podle pokynů v části [Po manipulaci uvnitř počítače](#).



Disk SSD ve slotu SSD1

Demontáž disku SSD M.2 2230 ze slotu SSD1

Požadavky

1. Postupujte podle pokynů v části [Před manipulací uvnitř počítače](#).
2. Sejměte [spodní kryt](#).
3. Vyjměte [baterii](#).

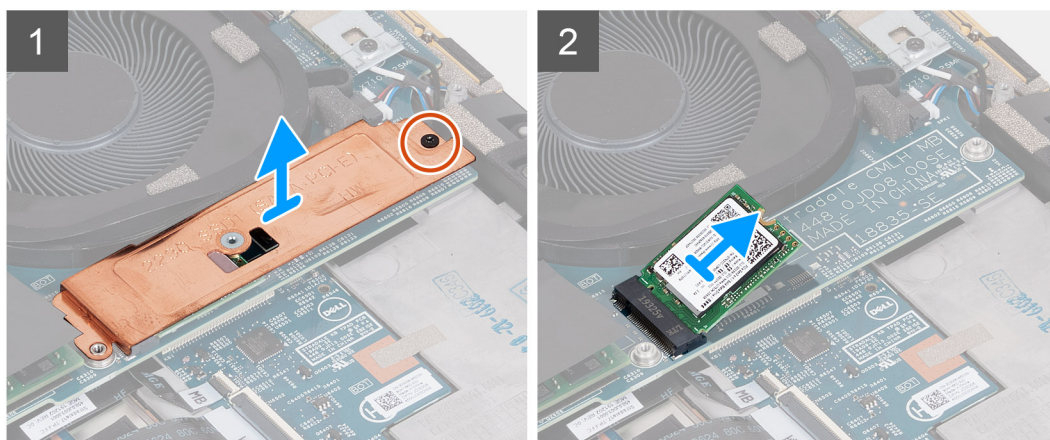
O této úloze

-  **POZNÁMKA:** Tento postup platí pouze pro počítače dodávané s diskem SSD M.2 2230, nainstalovaným do slotu SSD1.
-  **POZNÁMKA:** V závislosti na objednané konfiguraci může váš počítač podporovat ve slotu SSD1 disk SSD M.2 2230 nebo M.2 2280.

Následující obrázek znázorňuje umístění disku SSD M.2 2230 nainstalovaného ve slotu SSD1 a postup demontáže.



1x
M2x4



Kroky

1. Vyšroubujte šroub (M2x4), který upevňuje tepelný držák disku SSD a disk SSD k základní desce.
2. Zvedněte tepelnou desku z disku SSD.
3. Vysuňte a vyjměte disk SSD ze slotu SSD1.

Montáž disku SSD M.2 2230 do slotu SSD1

Požadavky

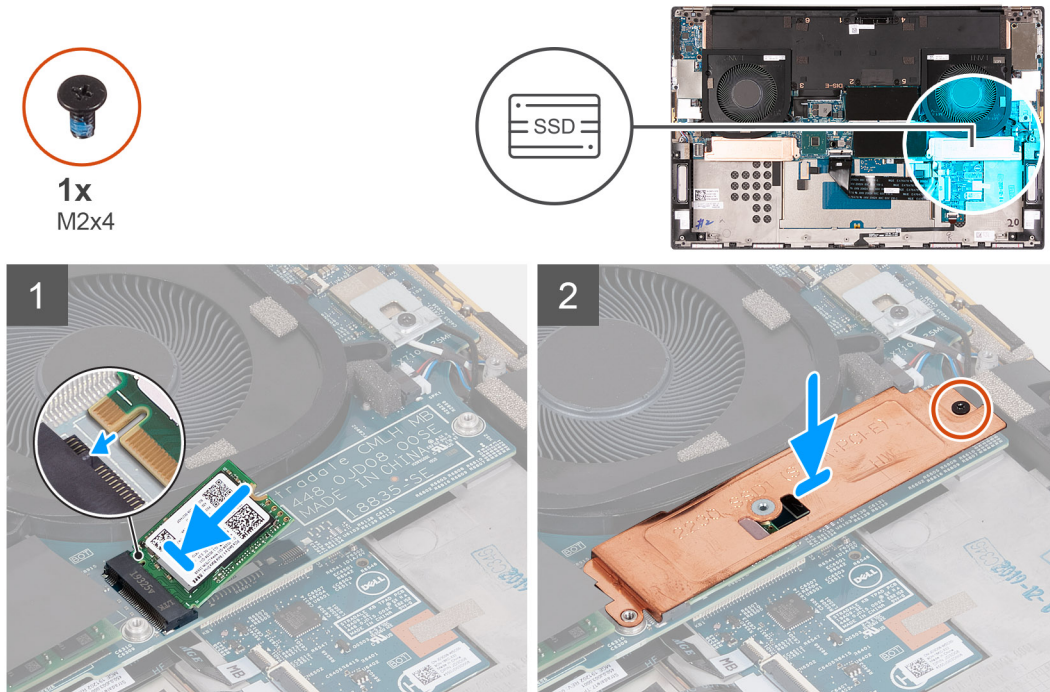
Jestliže nahrazujete určitou komponentu, vyjměte před montáží stávající komponentu.

O této úloze

POZNÁMKA: Tento postup platí pouze pro počítače dodávané s diskem SSD M.2 2230, nainstalovaným do slotu SSD1.

POZNÁMKA: V závislosti na objednané konfiguraci může váš počítač podporovat ve slotu SSD1 disk SSD M.2 2230 nebo M.2 2280.

Následující obrázek znázorňuje umístění disku SSD M.2 2230 nainstalovaného ve slotu SSD1 a postup montáže.



Kroky

1. Základní deska: selhání systému BIOS nebo paměti ROM (Paměť pouze ke čtení) Zarovnejte zářez na disku SSD s výstupkem na slotu SSD1.
2. Disk SSD zasuněte do slotu SSD1.
3. Pomocí zarovnávacího výčnělku vložte tepelný držák disku SSD na disk SSD.
4. Zarovnejte otvor pro šroub na tepelném držáku disku SSD s otvorem pro šroub na základní desce.
5. Zašroubujte šroub (M2x4), který upevňuje tepelný držák disku SSD a disk SSD k základní desce.

Další kroky

1. Nainstalujte [baterii](#).
2. Nasad'te [spodní kryt](#).
3. Postupujte podle pokynů v části [Po manipulaci uvnitř počítače](#).

Demontáž disku SSD M.2 2280 ze slotu SSD1

Požadavky

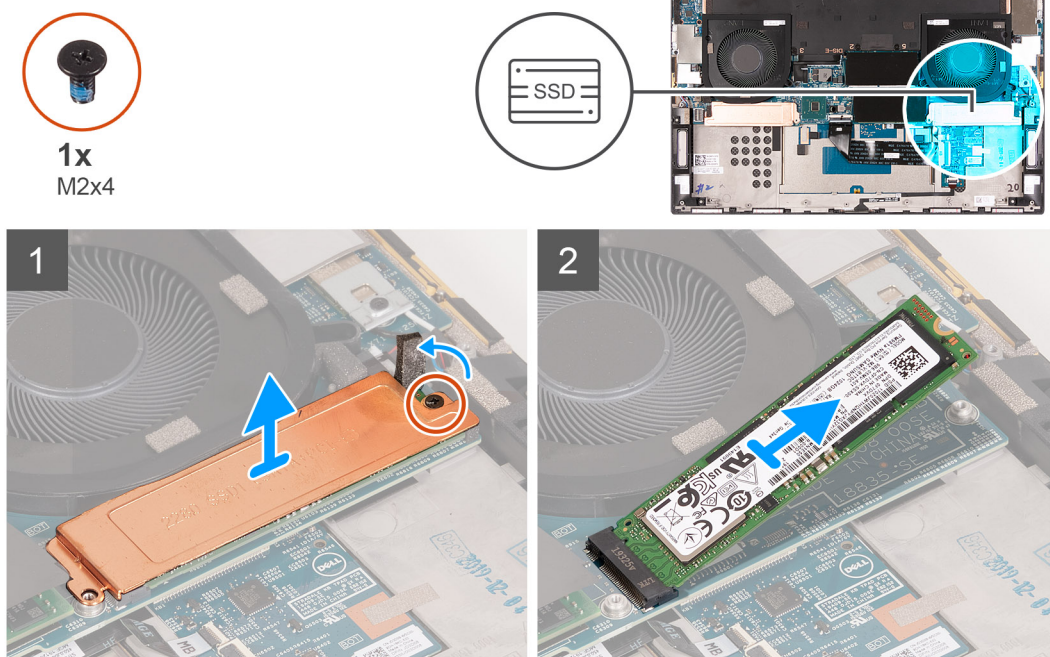
1. Postupujte podle pokynů v části [Před manipulací uvnitř počítače](#).
2. Sejměte [spodní kryt](#).
3. Vyjměte [baterii](#).

O této úloze

POZNÁMKA: Tento postup platí pouze pro počítače dodávané s diskem SSD M.2 2280, nainstalovaným do slotu SSD1.

POZNÁMKA: V závislosti na objednané konfiguraci může váš počítač podporovat ve slotu SSD1 disk SSD M.2 2230 nebo M.2 2280.

Následující obrázek znázorňuje umístění disku SSD M.2 2280 nainstalovaného ve slotu SSD1 a postup demontáže.



Kroky

1. Vyšroubujte šroub (M2x4), který upevňuje tepelný držák disku SSD a disk SSD k základní desce.
2. Zvedněte tepelnou desku z disku SSD.
3. Vysuňte a vyjměte disk SSD ze slotu SSD1.

Montáž disku SSD M.2 2280 do slotu SSD1

Požadavky

Jestliže nahrazujete určitou komponentu, vyjměte před montáží stávající komponentu.

O této úloze

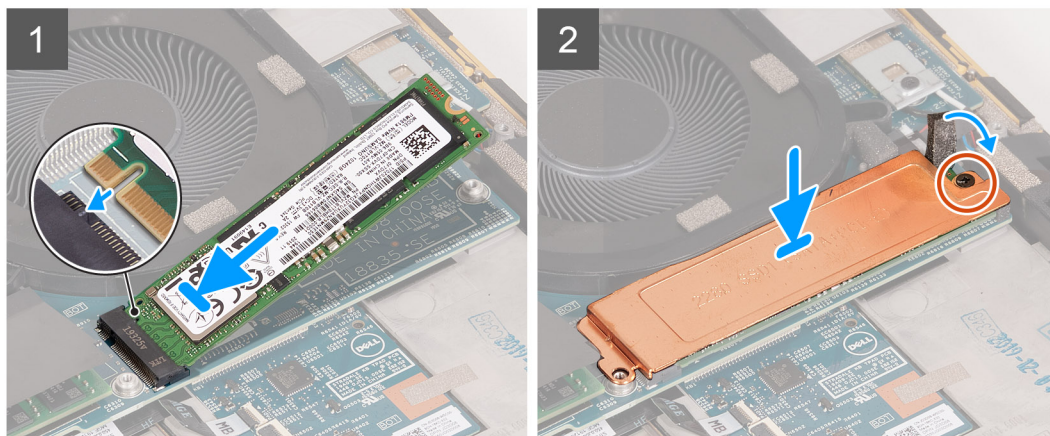
POZNÁMKA: Tento postup platí pouze pro počítače dodávané s diskem SSD M.2 2280, nainstalovaným do slotu SSD1.

POZNÁMKA: V závislosti na objednané konfiguraci může váš počítač podporovat ve slotu SSD1 disk SSD M.2 2230 nebo M.2 2280.

Následující obrázek znázorňuje umístění disku SSD M.2 2280 nainstalovaného ve slotu SSD1 a postup montáže.



1x
M2x4



Kroky

1. Zarovnejte zářez na disku SSD s výstupkem na slotu SSD1.
2. Disk SSD zasuněte do slotu SSD1.
3. Pomocí zarovnávacího výčnělku vložte tepelný držák disku SSD na disk SSD.
4. Zarovnejte otvor pro šroub na tepelném držáku disku SSD s otvorem pro šroub na základní desce.
5. Zašroubujte šroub (M2x4), který upevňuje tepelný držák disku SSD a disk SSD k základní desce.

Další kroky

1. Nainstalujte [baterii](#).
2. Nasaďte [spodní kryt](#).
3. Postupujte podle pokynů v části [Po manipulaci uvnitř počítače](#).

Disk SSD ve slotu SSD2

Demontáž disku SSD M.2 2230 ze slotu SSD2

Požadavky

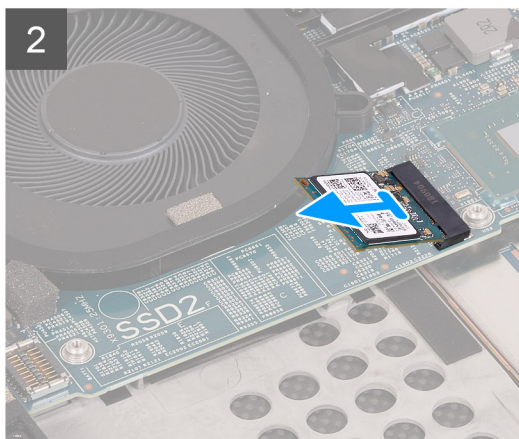
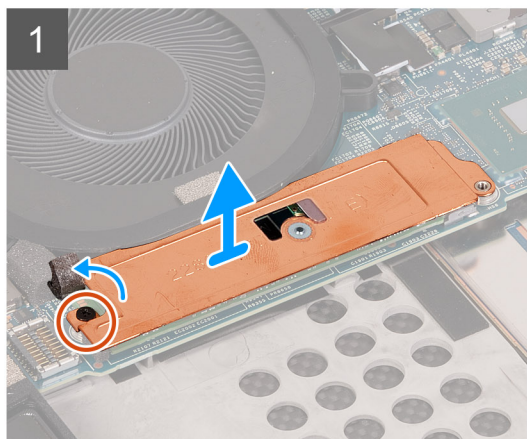
1. Postupujte podle pokynů v části [Před manipulací uvnitř počítače](#).
2. Sejměte [spodní kryt](#).
3. Vyměňte [baterii](#).

O této úloze

POZNÁMKA: Tento postup platí pouze pro počítače dodávané s diskem SSD M.2 2230, nainstalovaným do slotu SSD2.

POZNÁMKA: V závislosti na objednané konfiguraci může váš počítač podporovat ve slotu SSD2 disk SSD M.2 2230 nebo M.2 2280.

Následující obrázek znázorňuje umístění disku SSD M.2 2230 nainstalovaného ve slotu SSD2 a postup demontáže.



Kroky

1. Vymontujte šroub (M2x3), kterým je disk SSD připevněn k sestavě opěrky pro dlaň a klávesnice.
2. Vysuňte a vyjměte disk SSD ze slotu SSD2 na základní desce.

Montáž disku SSD M.2 2230 do slotu SSD2

Požadavky

Jestliže nahrazujete určitou komponentu, vyjměte před montáží stávající komponentu.

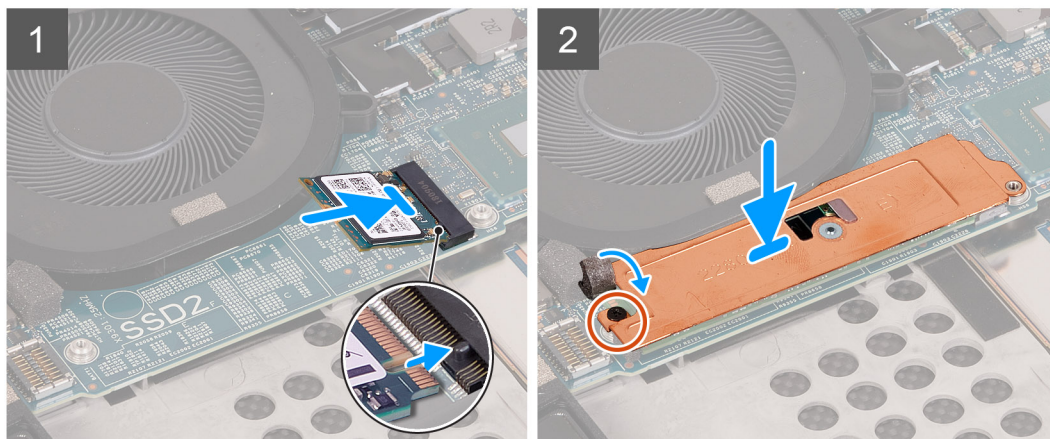
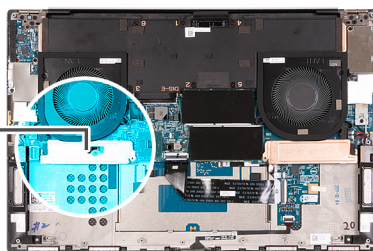
O této úloze

- POZNÁMKA:** Tento postup platí pouze pro počítače dodávané s diskem SSD M.2 2230, nainstalovaným do slotu SSD2.
- POZNÁMKA:** V závislosti na objednané konfiguraci může váš počítač podporovat ve slotu SSD2 disk SSD M.2 2230 nebo M.2 2280.
- POZNÁMKA:** Nainstalujte montážní držák disku SSD, není-li nainstalovaný.

Následující obrázek znázorňuje umístění disku SSD M.2 2230 nainstalovaného ve slotu SSD2 a postup montáže.



1x
M2x4



Kroky

1. Zarovnejte zářez na disku SSD s výstupkem na slotu SSD2.
2. Disk SSD zasuněte do slotu SSD2.
3. Pomocí zarovnávacího výčnělku vložte tepelný držák disku SSD na disk SSD.
4. Zarovnejte otvor pro šroub na tepelném držáku disku SSD s otvorem pro šroub na základní desce.
5. Namontujte šroub (M2x3), kterým je disk SSD připevněn k sestavě opěrky rukou a klávesnice.

Další kroky

1. Nainstalujte [baterii](#).
2. Nasaďte [spodní kryt](#).
3. Postupujte podle pokynů v části [Po manipulaci uvnitř počítače](#).

Demontáž disku SSD M.2 2280 ze slotu SSD2

Požadavky

1. Postupujte podle pokynů v části [Před manipulací uvnitř počítače](#).
2. Sejměte [spodní kryt](#).
3. Vyjměte [baterii](#).

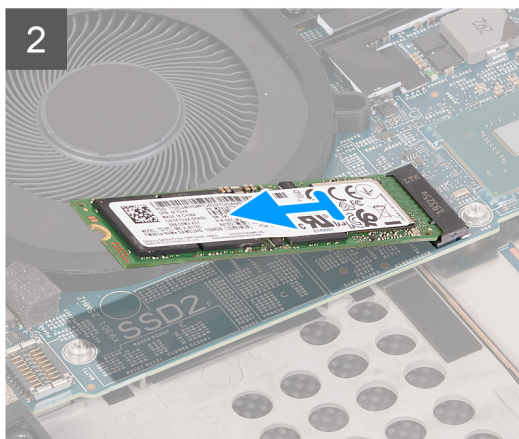
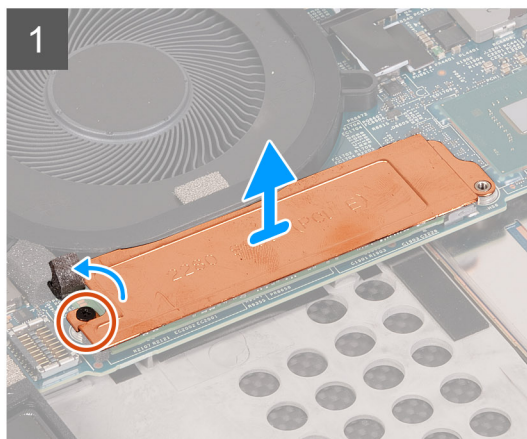
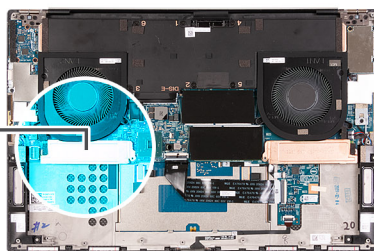
O této úloze

 **POZNÁMKA:** Tento postup platí pouze pro počítače dodávané s diskem SSD M.2 2280, nainstalovaným do slotu SSD2.

Následující obrázek znázorňuje umístění disku SSD M.2 2280 nainstalovaného ve slotu SSD2 a postup demontáže.



1x
M2x4



Kroky

1. Vyšroubujte šroub (M2x4), který upevňuje tepelný držák disku SSD a disk SSD k základní desce.
2. Zvedněte tepelnou desku z disku SSD.
3. Vysuňte a vyjměte disk SSD ze slotu SSD2.

Montáž disku SSD M.2 2280 do slotu SSD2

Požadavky

Jestliže nahrazujete určitou komponentu, vyjměte před montáží stávající komponentu.

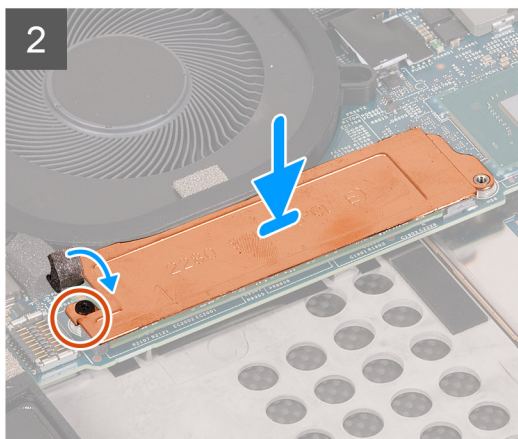
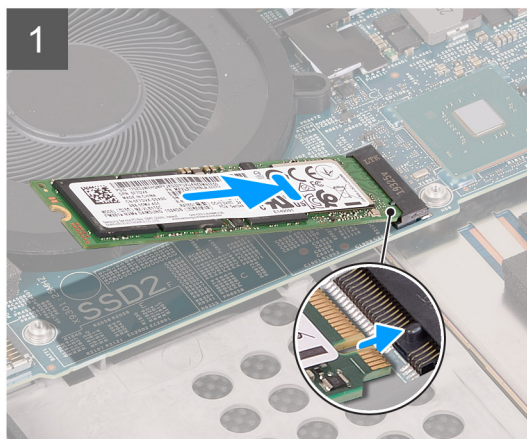
O této úloze

i **POZNÁMKA:** Tento postup platí pouze pro počítače dodávané s diskem SSD M.2 2280, nainstalovaným do slotu SSD2.

Následující obrázek znázorňuje umístění disku SSD M.2 2280 nainstalovaného ve slotu SSD2 a postup montáže.



1x
M2x4



Kroky

1. Zarovnejte zářez na disku SSD s výstupkem na slotu SSD2.
2. Disk SSD zasuněte do slotu SSD2.
3. Pomocí zarovnávacího výčnělku vložte tepelný držák disku SSD na disk SSD.
4. Zarovnejte otvor pro šroub na tepelném držáku disku SSD s otvorem pro šroub na základní desce.
5. Zašroubujte šroub (M2x4), který upevňuje tepelný držák disku SSD a disk SSD k základní desce.

Další kroky

1. Nainstalujte [baterii](#).
2. Nasaďte [spodní kryt](#).
3. Postupujte podle pokynů v části [Po manipulaci uvnitř počítače](#).

Ventilátory

Demontáž pravého ventilátoru

Požadavky

1. Postupujte podle pokynů v části [Před manipulací uvnitř počítače](#).
2. Sejměte [spodní kryt](#).

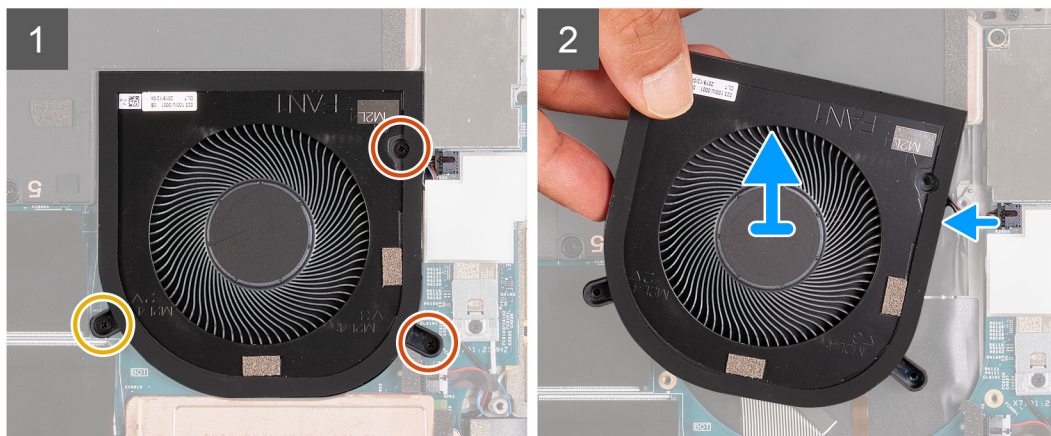
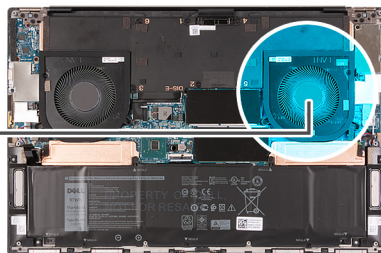
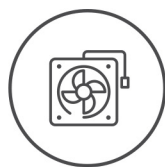
O této úloze

Následující obrázek znázorňuje umístění pravého ventilátoru (FAN1) a postup demontáže.



2x
M2x4

1x
M1.6x4



Kroky

1. Vyšroubujte šroub (M1,6x4) a dva šrouby (M2x4), které připevňují pravý ventilátor (FAN1) k základní desce a sestavě opěrky pro dlaň a klávesnice.

⚠ VÝSTRAHA: Nedržte sestavu ventilátoru uprostřed, mohlo by dojít k poškození středového ložiska.

2. Odpojte kabel pravého ventilátoru od základní desky.
3. Zvedněte pravý ventilátor (FAN1) ze sestavy opěrky pro dlaň a klávesnice.

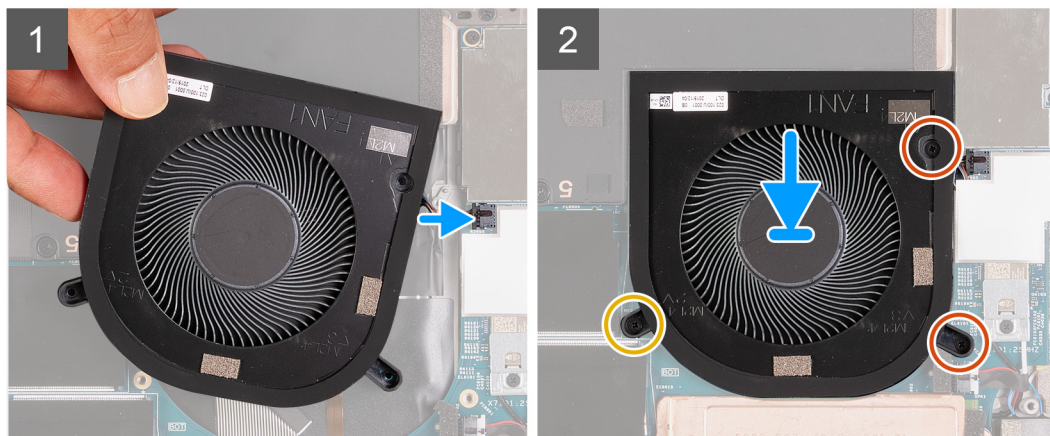
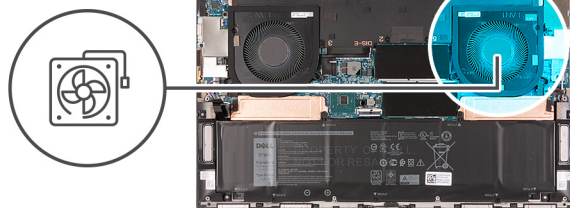
Montáž pravého ventilátoru

Požadavky

Jestliže nahrazujete určitou součástku, vyjměte před montáží stávající součástku.

O této úloze

Následující obrázky znázorňují umístění pravého ventilátoru (FAN1) a postup montáže.



Kroky

1. Připojte kabel pravého ventilátoru k základní desce.
2. Otvory pro šrouby na pravém ventilátoru (FAN1) zarovnejte s otvory pro šrouby na základní desce a sestavě opěrky pro dlaň a klávesnice.
3. Zašroubujte šroub (M1.6x4) a dva šrouby (M2x4), které připevňují pravý ventilátor (FAN1) k základní desce a sestavě opěrky pro dlaň a klávesnice.

Další kroky

1. Nasad'te [spodní kryt](#).
2. Postupujte podle pokynů v části [Po manipulaci uvnitř počítače](#).

Demontáž levého ventilátoru

Požadavky

1. Postupujte podle pokynů v části [Před manipulací uvnitř počítače](#).
2. Sejměte [spodní kryt](#).

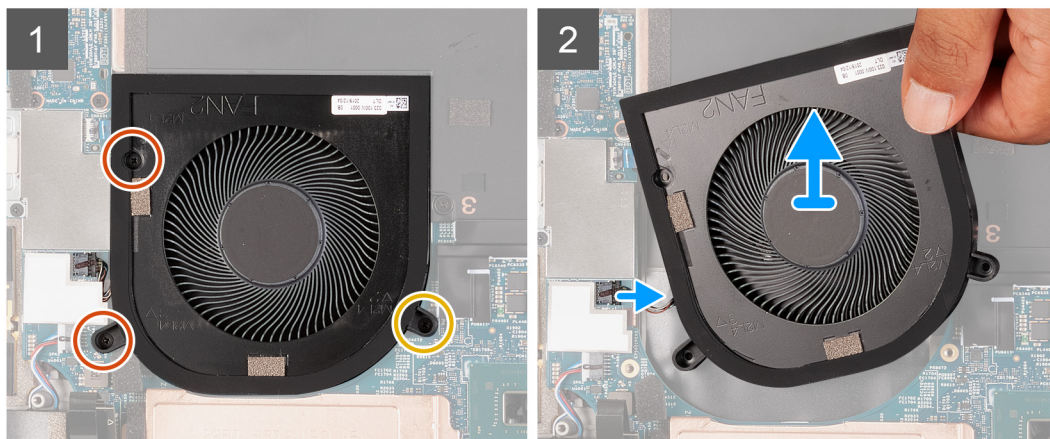
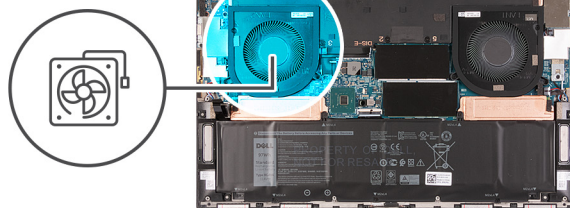
O této úloze

Následující obrázek znázorňuje umístění levého ventilátoru (FAN2) a postup demontáže.



2x
M2x4

1x
M1.6x4



Kroky

1. Vyšroubujte šroub (M1,6x4) a dva šrouby (M2x4), které připevňují levý ventilátor (FAN2) k základní desce a sestavě opěrky pro dlaň a klávesnice.

⚠ VÝSTRAHA: Nedržte sestavu ventilátoru uprostřed, mohlo by dojít k poškození středového ložiska.

2. Odpojte kabel levého ventilátoru od základní desky.
3. Zvedněte levý ventilátor (FAN2) ze sestavy opěrky pro dlaň a klávesnice.

Montáž levého ventilátoru

Požadavky

Jestliže nahrazujete určitou součástku, vyjměte před montáží stávající součástku.

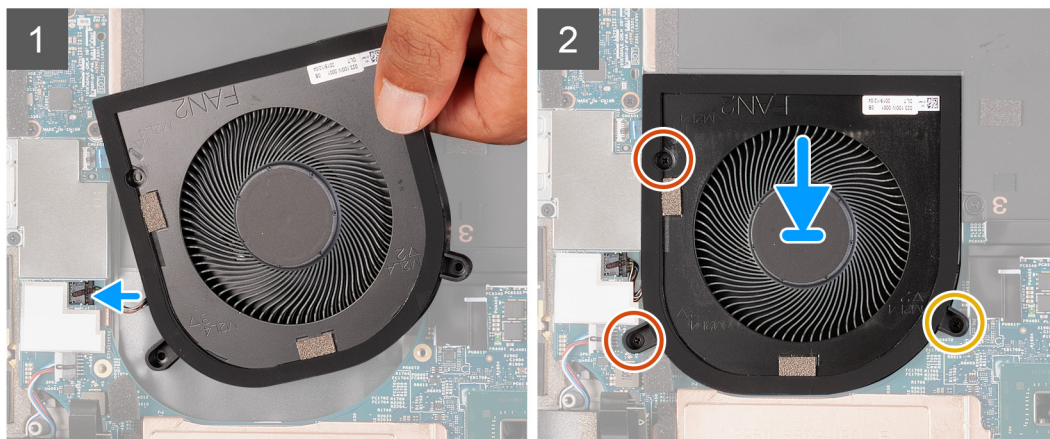
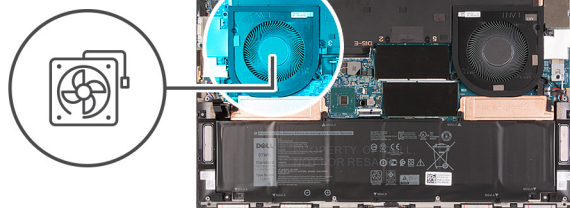
O této úloze

Následující obrázek znázorňuje umístění levého ventilátoru (FAN2) a postup montáže.



2x
M2x4

1x
M1.6x4



Kroky

1. Otvory pro šrouby na levém ventilátoru (FAN2) zarovnejte s otvory pro šrouby na základní desce a sestavě opěrky pro dlaň a klávesnice.
2. Zašroubujte šroub (M1.6x4) a dva šrouby (M2x4), které připevňují levý ventilátor (FAN2) k základní desce a sestavě opěrky pro dlaň a klávesnice.
3. Připojte kabel levého ventilátoru k základní desce.

Další kroky

1. Nasaďte [spodní kryt](#).
2. Postupujte podle pokynů v části [Po manipulaci uvnitř počítače](#).

Chladič

Demontáž chladiče (v počítačích dodávaných s integrovanou grafickou kartou)

Požadavky

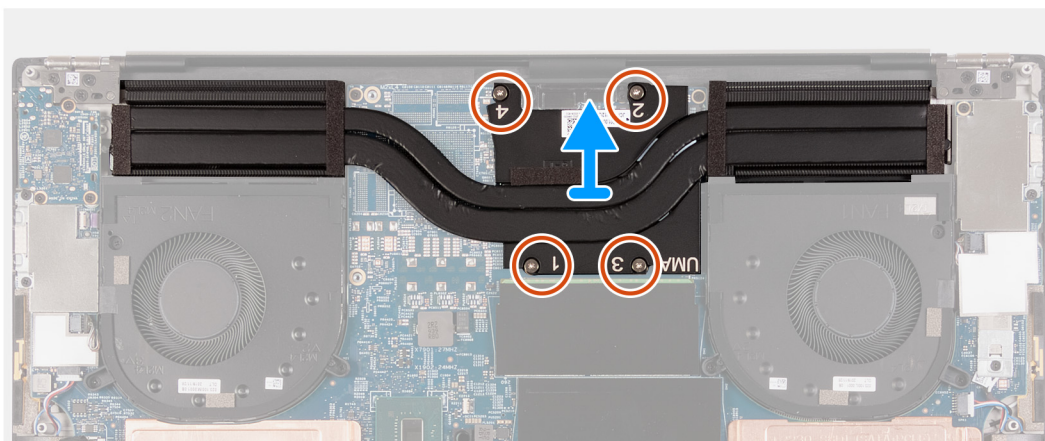
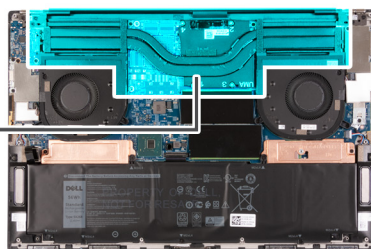
1. Postupujte podle pokynů v části [Před manipulací uvnitř počítače](#).
⚠ VÝSTRAHA: Maximální chlazení procesoru zajistíte tím, že se nebudete dotýkat teplovodivých oblastí chladiče. Oleje obsažené v pokožce dokážou snížit teplovodivost teplovodivé pasty.
i POZNÁMKA: V průběhu běžného provozu může být chladič velice horký. Než se ho dotknete, nechte chladič dostatečně dlouho vychladnout.
2. Sejměte [spodní kryt](#).

O této úloze

Následující obrázek znázorňuje umístění chladiče a ukazuje postup demontáže.



4x
M2x6.5



Kroky

1. Postupně (v opačném pořadí, než je uvedeno na chladiči) vyšroubujte čtyři šrouby (M2x6.5), jimiž je chladič připevněn k základní desce.
2. Vyměňte chladič ze základní desky.

Montáž chladiče (v počítačích dodávaných s integrovanou grafickou kartou)

Požadavky

Jestliže nahrazujete určitou součástku, vyjměte před montáží stávající součástku.

⚠ VÝSTRAHA: Nesprávné vyrovnaní chladiče může poškodit základní desku a procesor.

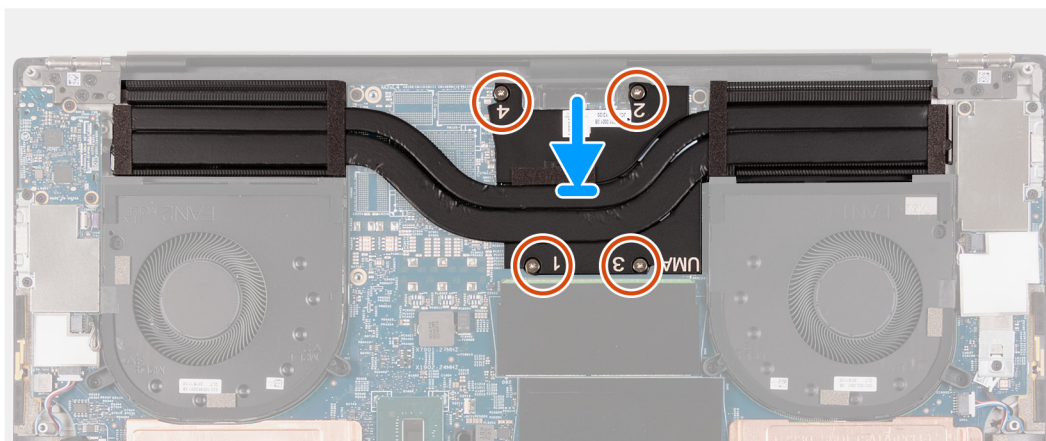
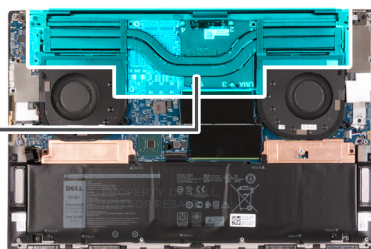
i POZNÁMKA: Pokud vyměňujete základní desku nebo chladič, použijte chladič podložku, resp. teplovodivou pastu dodanou v rámci sady. Zajistíte tak potřebnou tepelnou vodivost.

O této úloze

Následující obrázek znázorňuje umístění chladiče a postup montáže.



4x
M2x6.5



Kroky

1. Zarovnejte otvory pro šrouby na chladiči s otvory pro šrouby na základní desce.
2. Postupně (v číselném pořadí uvedeném na chladiči) zašroubujte čtyři šrouby (M2x6.5), jimiž je chladič připevněn k základní desce.

Další kroky

1. Nasaďte [spodní kryt](#).
2. Postupujte podle pokynů v části [Po manipulaci uvnitř počítače](#).

Demontáž chladiče (v počítačích dodávaných se samostatnou grafickou kartou)

Požadavky

1. Postupujte podle pokynů v části [Před manipulací uvnitř počítače](#).

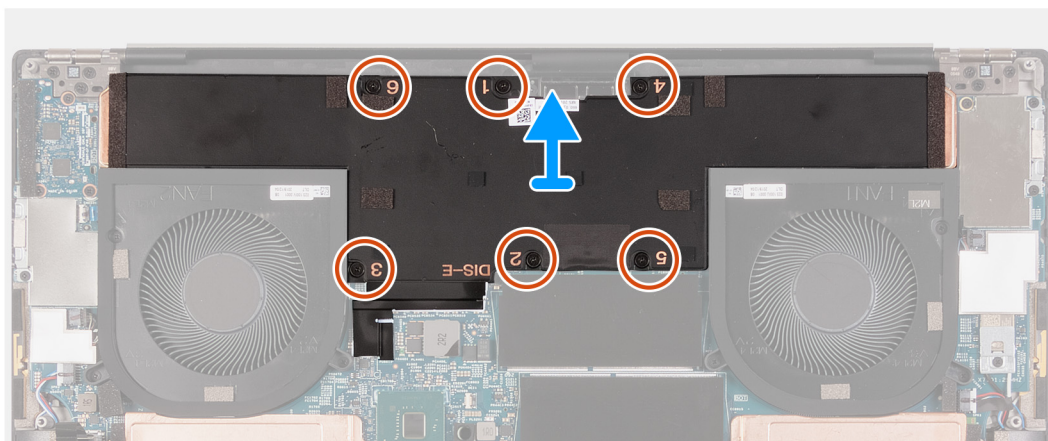
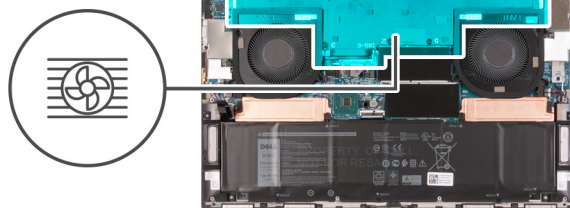
⚠ VÝSTRAHA: Maximální chlazení procesoru zajistíte tím, že se nebudete dotýkat teplovodivých oblastí chladiče. Oleje obsažené v pokožce dokážou snížit teplovodivost teplovodivé pasty.

i POZNÁMKA: V průběhu běžného provozu může být chladič velice horký. Než se ho dotknete, nechte chladič dostatečně dlouho vychladnout.

2. Sejměte [spodní kryt](#).

O této úloze

Následující obrázek znázorňuje umístění chladiče a ukazuje postup demontáže.



Kroky

1. Postupně (v opačném pořadí, než je uvedeno na chladiči) vyšroubujte šest šroubů (M2x6.5), jimiž je chladič připevněn k základní desce.
2. Vyměňte chladič ze základní desky.

Montáž chladiče (v počítačích dodávaných se samostatnou grafickou kartou)

Požadavky

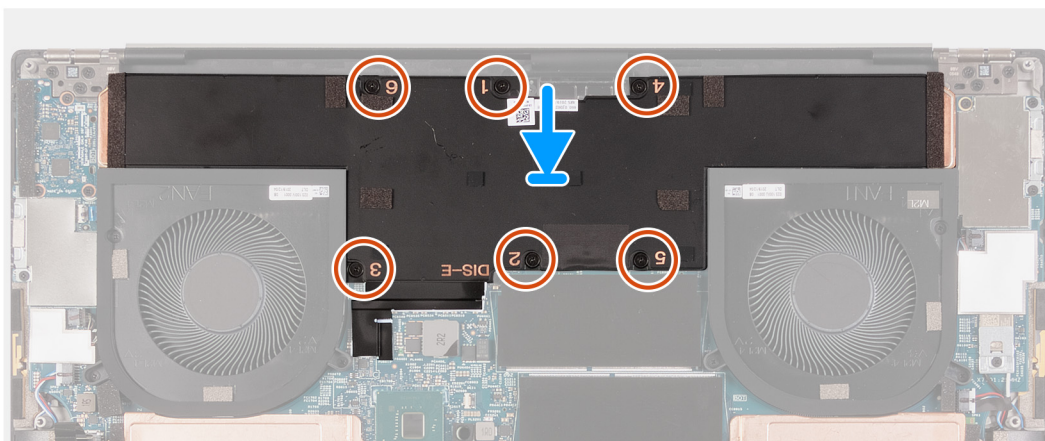
Jestliže nahrazujete určitou součástku, vyjměte před montáží stávající součástku.

⚠ VÝSTRAHA: Nesprávné vyrovnání chladiče může poškodit základní desku a procesor.

i POZNÁMKA: Pokud vyměňujete základní desku nebo chladič, použijte chladicí podložku, resp. teplovodivou pastu dodanou v rámci sady. Zajistíte tak potřebnou tepelnou vodivost.

O této úloze

Následující obrázek znázorňuje umístění chladiče a postup montáže.



Kroky

1. Zarovnejte otvory pro šrouby na chladiči s otvory pro šrouby na základní desce.
2. Postupně (v číselném pořadí uvedeném na chladiči) zašroubujte šest šroubů (M2x6,5), jimiž je chladič připevněn k základní desce.

Další kroky

1. Nasaďte [spodní kryt](#).
2. Postupujte podle pokynů v části [Po manipulaci uvnitř počítače](#).

deska I/O

Demontáž desky I/O

Požadavky

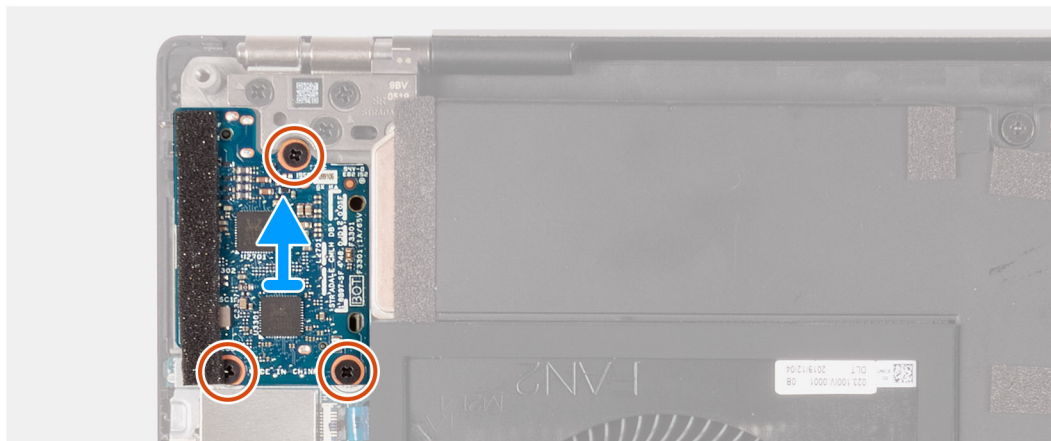
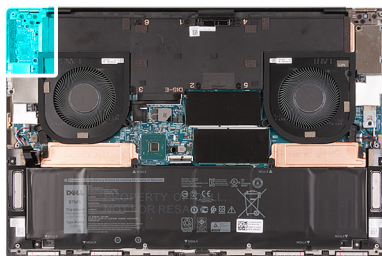
1. Postupujte podle pokynů v části [Před manipulací uvnitř počítače](#).
2. Sejměte [spodní kryt](#).

O této úloze

Následující obrázek znázorňuje umístění desky I/O a postup demontáže.



3x
M2x4



Kroky

1. Vyšroubujte tři šrouby (M2x4), které připevňují desku I/O k sestavě opěrky pro dlaň a klávesnice.
2. Zvedněte desku I/O ze sestavy opěrky pro dlaň a klávesnice.

Vložení desky I/O

Požadavky

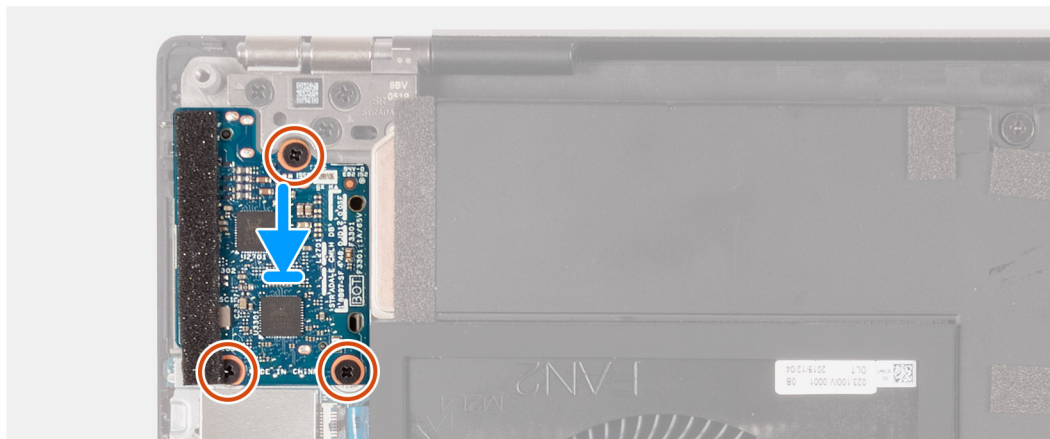
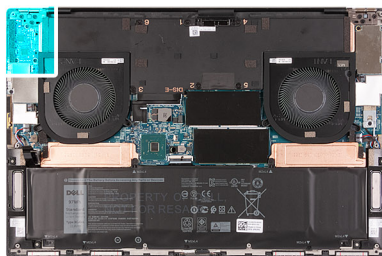
Jestliže nahrazujete určitou součástku, vyjměte před montáží stávající součástku.

O této úloze

Následující obrázek znázorňuje umístění desky I/O a postup montáže.



3x
M2x4



Kroky

1. Otvory pro šrouby na desce I/O napájení srovnajte s otvory pro šrouby na sestavě opěrky pro dlaň a klávesnice.
2. Zašroubujte tři šrouby (M2x4), které připevňují desku I/O k sestavě opěrky pro dlaň a klávesnice.

Další kroky

1. Nasaďte [spodní kryt](#).
2. Postupujte podle pokynů v části [Po manipulaci uvnitř počítače](#).

Sestava displeje

Demontáž sestavy displeje

Požadavky

1. Postupujte podle pokynů v části [Před manipulací uvnitř počítače](#).
2. Sejměte [spodní kryt](#).

O této úloze

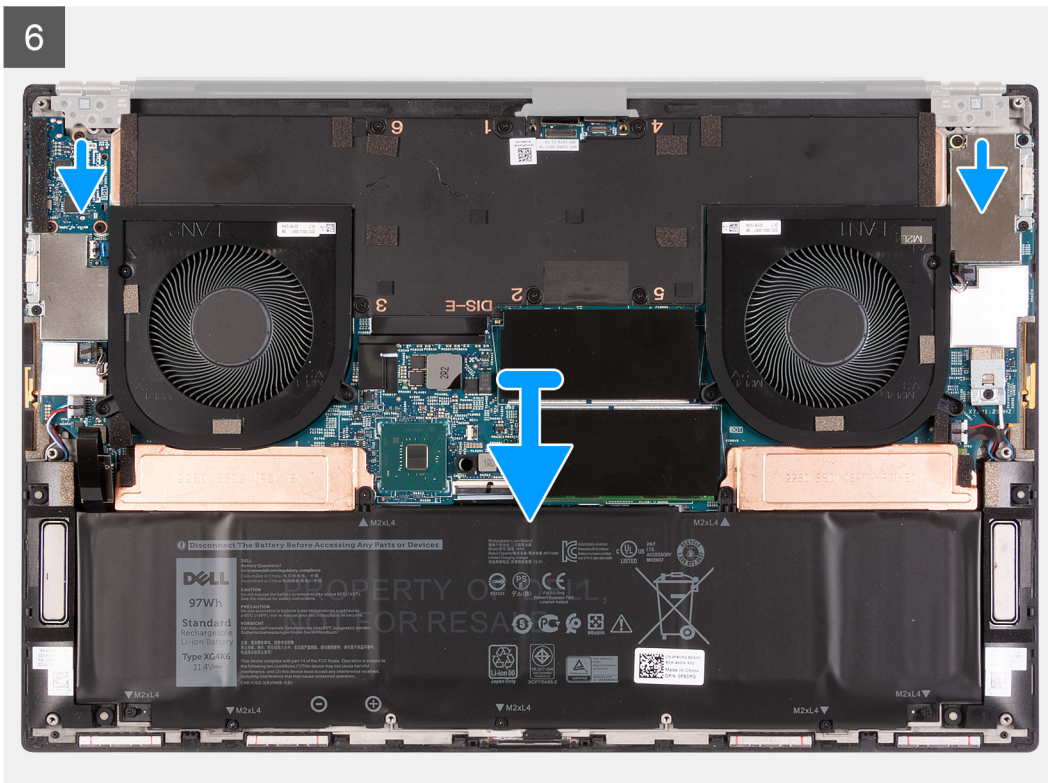
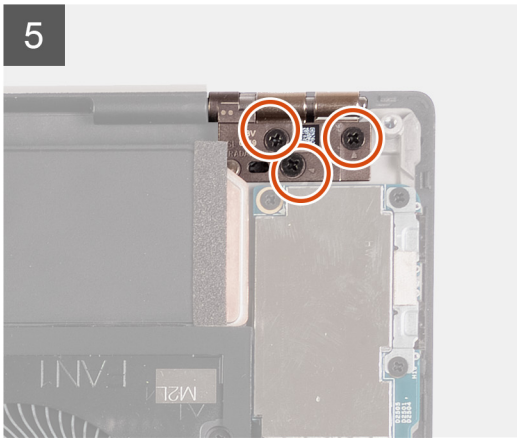
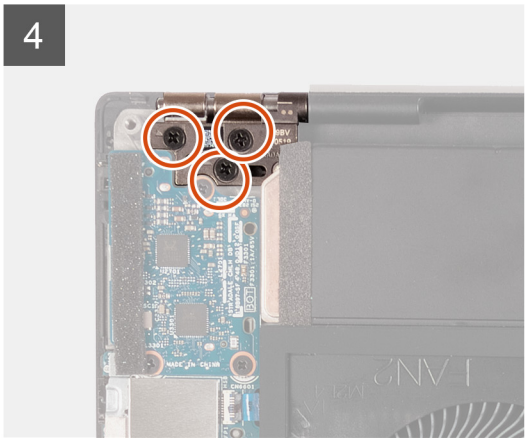
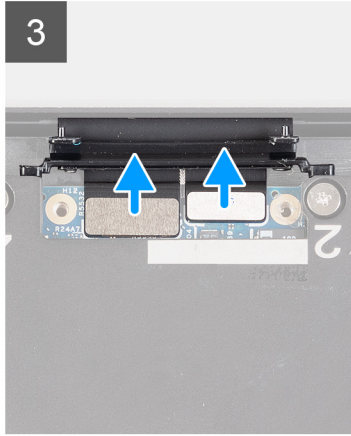
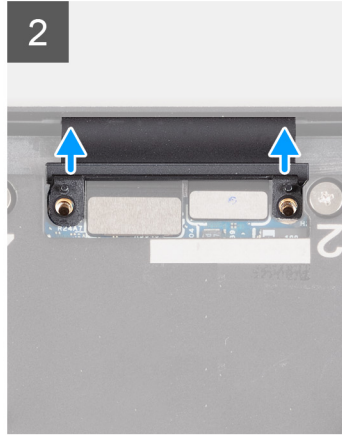
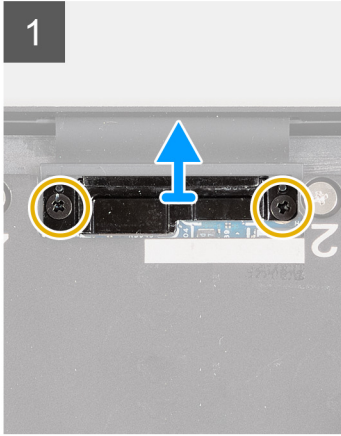
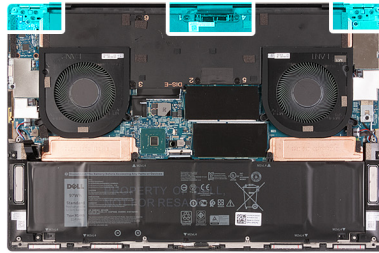
Následující obrázky znázorňují umístění kabelu displeje a pantů displeje a postup demontáže.



6x
M2.5x6



2x
M2x4



Kroky

1. Odstraňte dva šrouby (M2x4), které připevňují držák kabelu displeje k základní desce.
2. Vyjměte držák kabelu displeje ze základní desky.
3. Vysuňte kabel kamery a kabel displeje ze základní desky a odpojte je.
4. Vyšroubujte tři šrouby (M2,5x6), které připevňují levý pant displeje k sestavě opěrky pro dlaň a klávesnice.
5. Vyšroubujte tři šrouby (M2,5x6), které připevňují pravý pant displeje k sestavě opěrky pro dlaň a klávesnice.
6. Zvedněte levý a pravý pant displeje ze sestavy opěrky pro dlaň a klávesnice.
7. Vysuňte sestavu opěrky pro dlaň a klávesnice ze sestavy displeje.
8. Po provedení všech výše uvedených kroků vám zůstane sestava displeje.



Montáž sestavy displeje

Požadavky

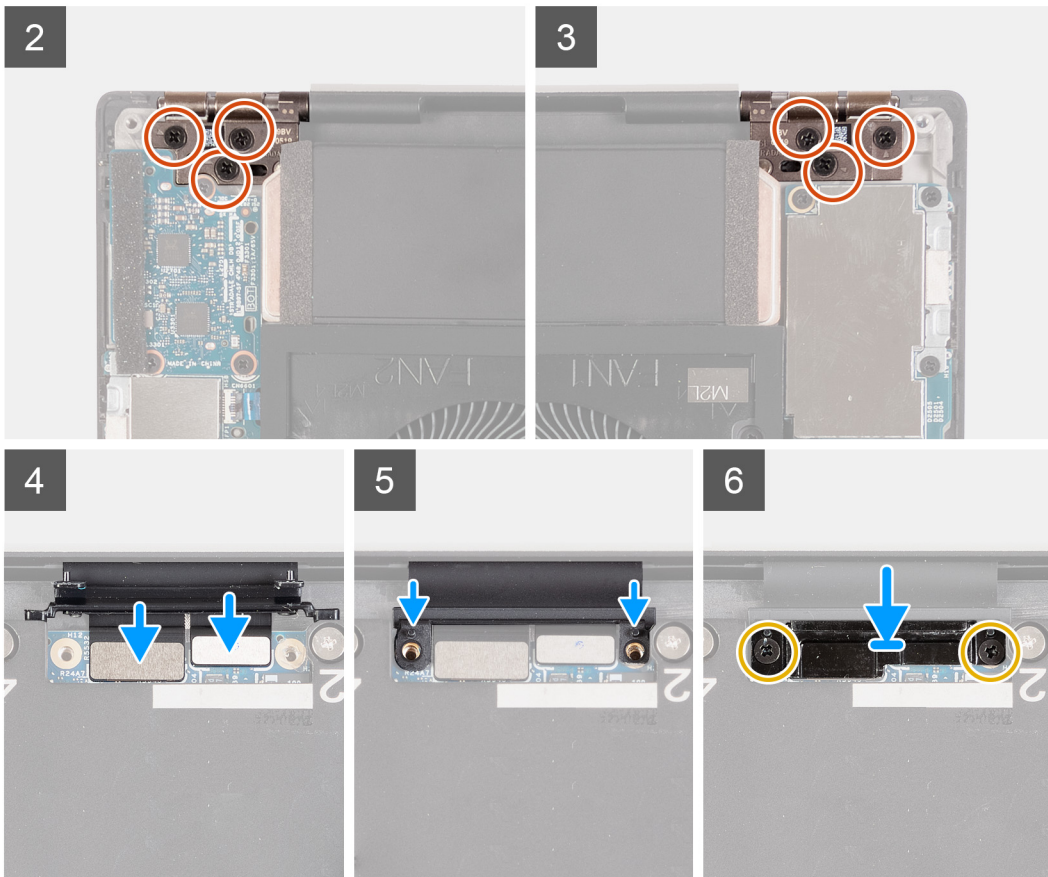
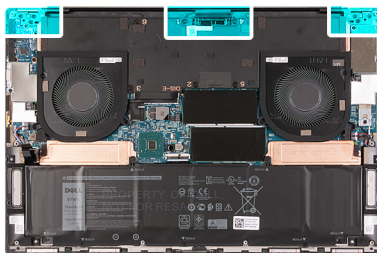
Jestliže nahrazujete určitou součástku, vyjměte před montáží stávající součástku.

O této úloze

Následující obrázky znázorňují umístění kabelu displeje a pantů displeje a postup montáže.

1





Kroky

1. Zasuňte sestavu opěrky pro dlaň a klávesnice pod panty displeje.
2. Zarovnejte otvory pro šrouby na sestavě opěrky pro dlaň s otvory pro šrouby na levém a pravém pantu displeje.
3. Zašroubujte tři šrouby (M2,5x6), které připevňují levý pant displeje k základní desce a sestavě opěrky pro dlaň a klávesnice.
4. Zašroubujte tři šrouby (M2,5x6), které připevňují pravý pant displeje k základní desce a sestavě opěrky pro dlaň a klávesnice.
5. Připojte kabel displeje a kabel kamery k základní desce.
6. Zarovnejte otvory šroubů na držáku kabelu displeje s otvory šroubů na základní desce.
7. Zašroubujte dva šrouby (M2x4), kterými je držák kabelu displeje připevněn k sestavě opěrky pro dlaň a klávesnice.

i **POZNÁMKA:** Při utahování dvou šroubů (M2x4) použijte jen malý krouticí moment, aby nedošlo k poškození závitů.

Další kroky

1. Nasadte [spodní kryt](#).
2. Postupujte podle pokynů v části [Po manipulaci uvnitř počítače](#).

Základní deska

Demontáž základní desky

Požadavky

1. Postupujte podle pokynů v části [Před manipulací uvnitř počítače](#).

POZNÁMKA: Výrobní číslo počítače je uloženo na základní desce. Po výměně základní desky vložte v nastavení systému BIOS výrobní číslo.

POZNÁMKA: Výměnou základní desky dojde k odstranění všech změn, které jste v systému BIOS pomocí programu BIOS Setup provedli. Po výměně základní desky proveďte znovu příslušné změny.

POZNÁMKA: Před odpojením kabelů od základní desky si zapamatujte jejich umístění, abyste je po výměně základní desky zapojili správně.

2. Sejměte [spodní kryt](#).

3. Vyjměte [baterii](#).

4. Vyjměte [paměťové moduly](#).

5. Vyjměte disk [SSD M.2 2230](#) nebo [SSD M.2 2280](#) ze slotu SSD1.

6. Vyjměte disk [SSD M.2 2230](#) nebo [SSD M.2 2280](#) ze slotu SSD2.

7. Vyjměte [chladič](#).

POZNÁMKA: Základní desku lze demontovat či instalovat i s připevněným chladičem. Tím se celý postup zjednoduší a nehrozí přerušení tepelného mostu mezi základní deskou a chladičem.

8. Demontujte [pravý ventilátor](#).

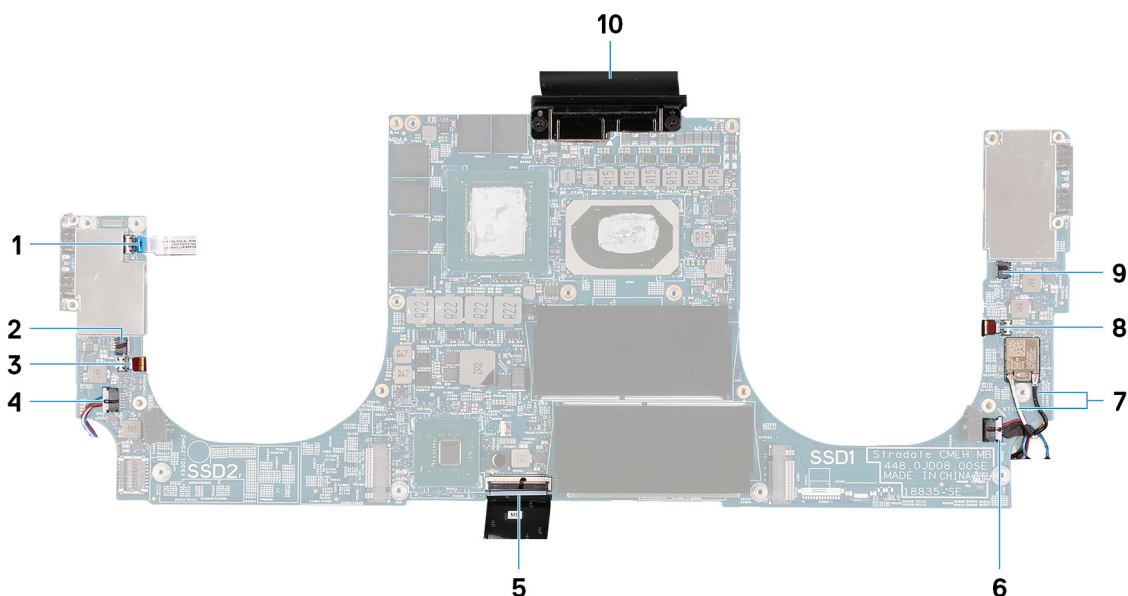
9. Demontujte [levý ventilátor](#).

10. Demontujte [desku I/O](#).

11. Demontujte [sestavu displeje](#).

O této úloze

Následující obrázek znázorňuje umístění kabelů na základní desce.



Obrázek 1. Kabely základní desky

1. Kabel vypínače

3. Kabel levé antény (pouze pro počítače dodávané s aktivní anténou)

5. Kabel klávesnice

2. Kabel levého ventilátoru

4. Kabel levého reproduktoru

6. Kabel pravého reproduktoru

7. Anténní kabely

8. Kabel pravé antény (pouze pro počítače dodávané s aktivní anténou)

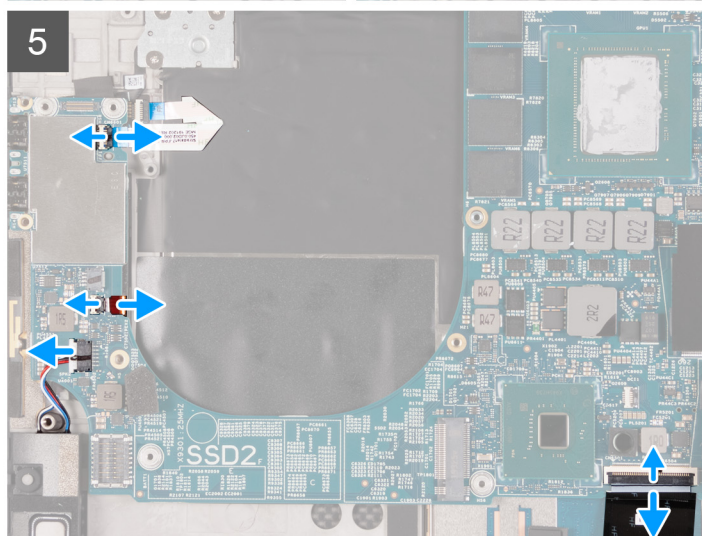
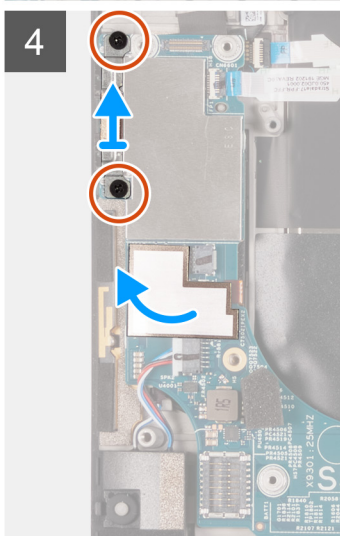
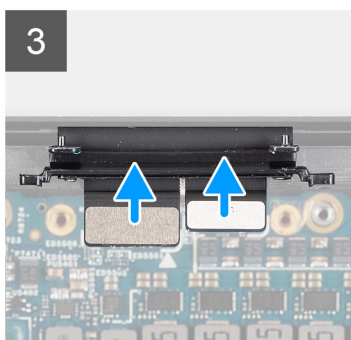
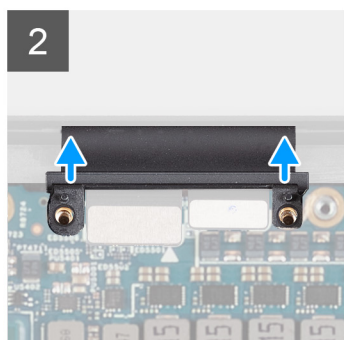
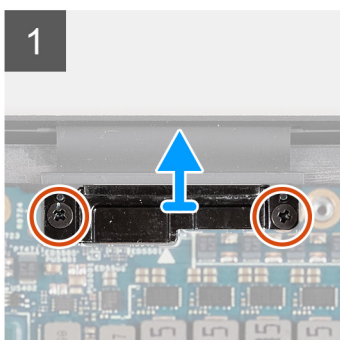
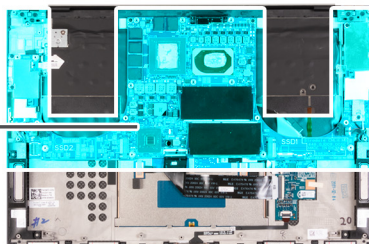
9. Kabel pravého ventilátoru

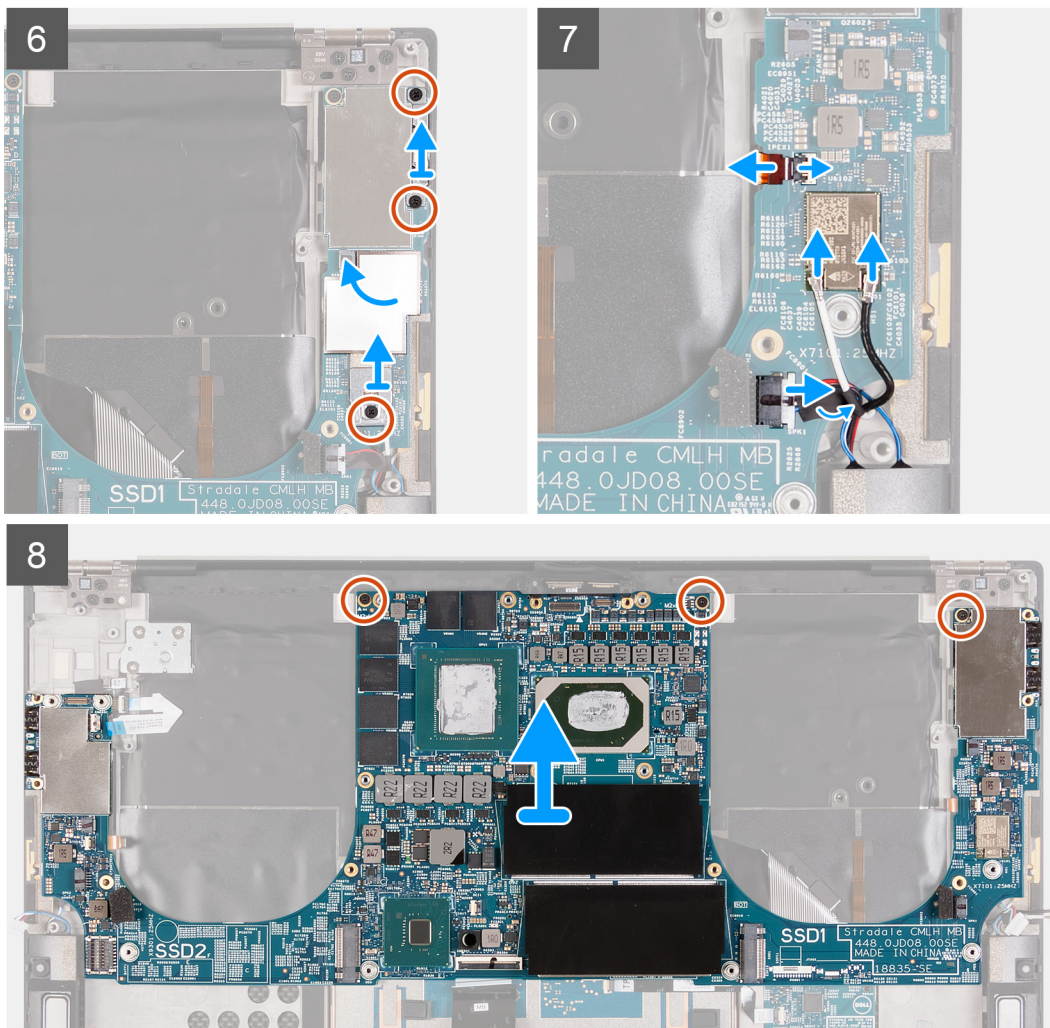
10. Kabel displeje

Následující obrázky znázorňují umístění základní desky a postup demontáže.



10x
M2x4





Kroky

1. Odstraňte dva šrouby (M2x4), které připevňují držák kabelu displeje k základní desce.
2. Vyměňte držák kabelu displeje ze základní desky.
3. Odpojte kabel kamery a kabel displeje od základní desky.
4. Vyšroubujte dva šrouby (M2x4), které připevňují držák portu USB typu C k sestavě opěrky pro dlaň a klávesnice.
5. Odlepte mylarovou pásku, kterou je kabel vypínače a kabel levé antény (pouze pro počítače dodávané s aktivní anténou) připevněn k základní desce.
6. Uvolněte západku a odpojte kabel tlačítka napájení od základní desky.
7. Zvedněte západku a odpojte kabel levé antény od základní desky.
8. Odpojte kabel levého reproduktoru od základní desky.
9. Odpojte kabel klávesnice od základní desky.
10. Vyšroubujte dva šrouby (M2x4), které připevňují držák portu USB typu C k sestavě opěrky pro dlaň a klávesnice.
11. Odlepte mylarovou pásku, kterou je kabel pravé antény (pouze pro počítače dodávané s aktivní anténou) a anténní kabel připevněn k základní desce.
12. Vyšroubujte šroub (M2x4), který připevňuje držák bezdrátové karty k základní desce.
13. Zvedněte západku a odpojte anténní kabel z bezdrátové karty.
14. Odpojte kabel pravého reproduktoru od základní desky.
15. Vyšroubujte tři šrouby (M2x4), kterými je základní deska připevněna k sestavě opěrky pro dlaň a klávesnice.
16. Zvedněte základní desku ze sestavy opěrky pro dlaň a klávesnice.

Montáž základní desky

Požadavky

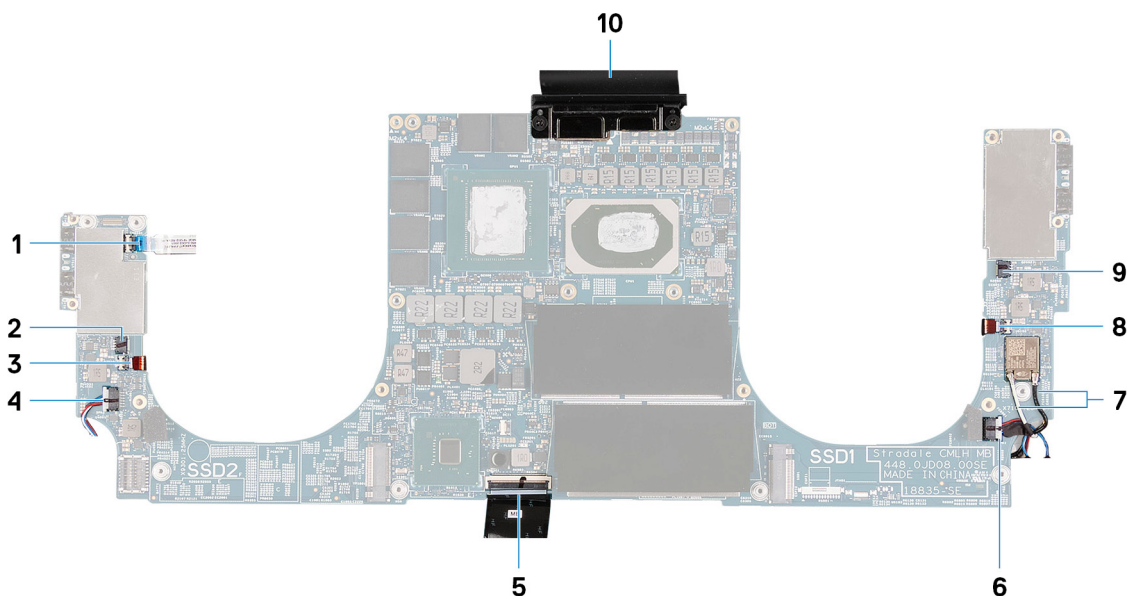
Jestliže nahrazujete určitou součástku, vyjměte před montáží stávající součástku.

POZNÁMKA: Výrobní číslo počítače je uloženo na základní desce. Po výměně základní desky vložte v nastavení systému BIOS výrobní číslo.

POZNÁMKA: Výměnou základní desky dojde k odstranění všech změn, které jste v systému BIOS pomocí programu BIOS Setup provedli. Po výměně základní desky proveďte znovu příslušné změny.

O této úloze

Následující obrázek znázorňuje umístění kabelů na základní desce.



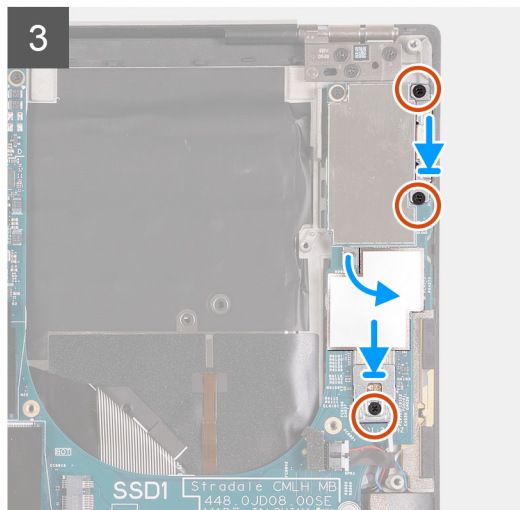
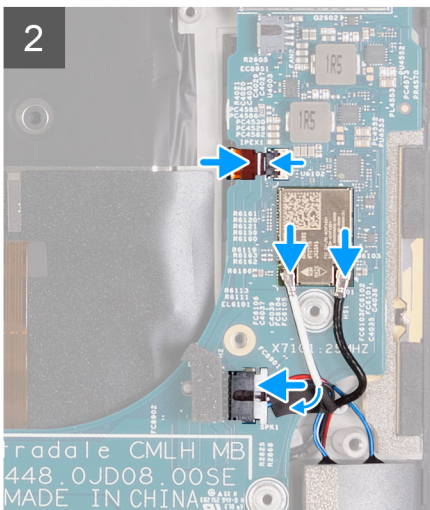
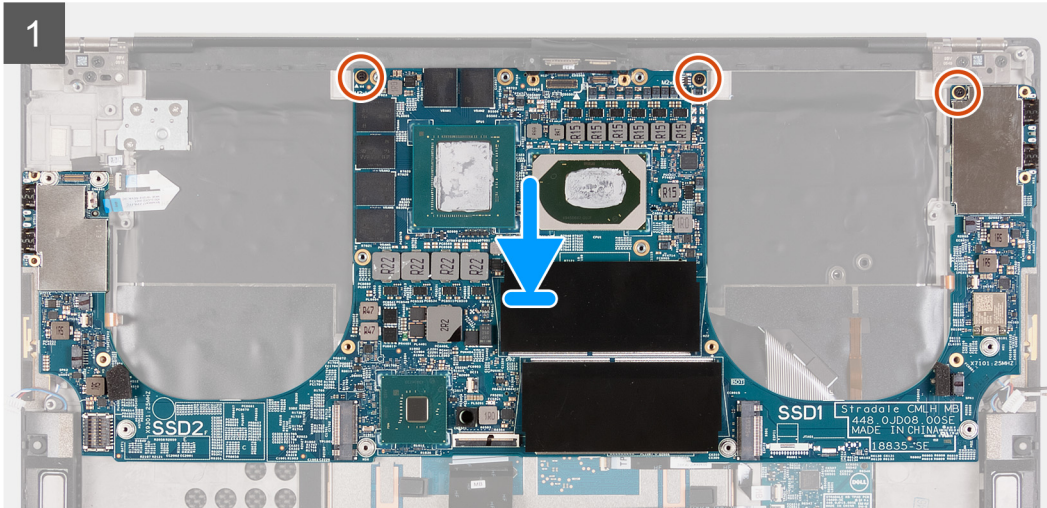
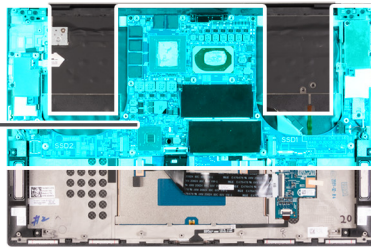
Obrázek 2. Kabely základní desky

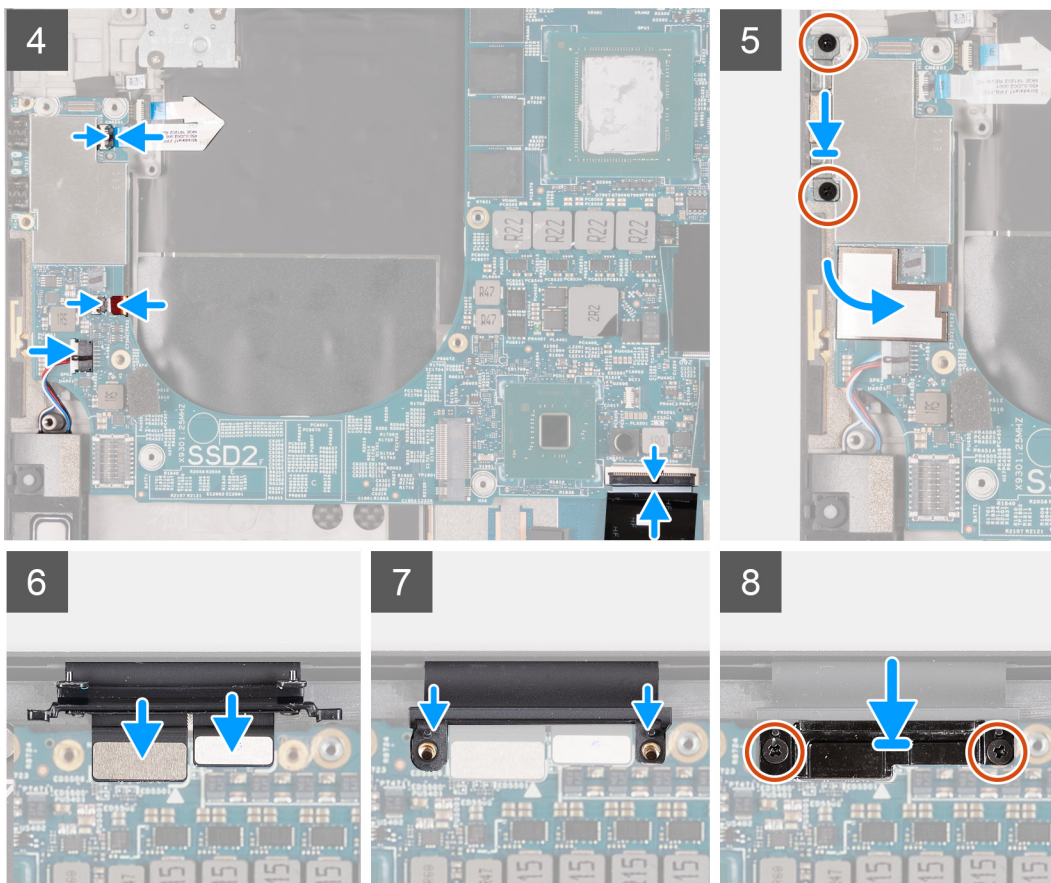
- | | |
|--|---|
| 1. Kabel vypínače | 2. Kabel levého ventilátoru |
| 3. Kabel levé antény (pouze pro počítače dodávané s aktivní anténou) | 4. Kabel levého reproduktoru |
| 5. Kabel klávesnice | 6. Kabel pravého reproduktoru |
| 7. Anténní kabely | 8. Kabel pravé antény (pouze pro počítače dodávané s aktivní anténou) |
| 9. Kabel pravého ventilátoru | 10. Kabel displeje |

Následující obrázky znázorňují umístění základní desky a postup montáže.



10x
M2x4





Kroky

1. Otvory pro šrouby na základní desce zarovnejte s otvory pro šrouby na sestavě opěrky pro dlaň a klávesnice.
2. Zašroubujte tři šrouby (M2x4), kterými je základní deska připevněna k sestavě opěrky pro dlaň a klávesnice.
3. Připojte kabel pravé antény (pouze pro počítače dodávané s aktivní anténou) k základní desce a připevněte jej pomocí západky.
4. Připojte anténní kabely k bezdrátové kartě.

Následující tabulka uvádí barevné schéma anténních kabelů pro bezdrátové karty podporované tímto počítačem.

Tabulka 2. Barevné schéma anténních kabelů

Konektory na bezdrátové kartě	Barva anténního kabelu
Hlavní (bílý trojúhelník)	Bílá
Pomocný (černý trojúhelník)	Černá

5. Připojte kabel pravého reproduktoru k základní desce a přichyťte jej pomocí západky.
6. Zašroubujte dva šrouby (M2x4), které připevňují držák vypínače k sestavě opěrky pro dlaň a klávesnice.
7. Nalepte mylarovou pásku, kterou jsou kabel pravé antény a anténní kabely připevněny k základní desce.
8. Našroubujte šroub (M2x4), který připevňuje držák bezdrátové karty k základní desce.
9. Připojte kabel vypínače k základní desce a přichyťte jej pomocí západky.
10. Připojte kabel levé antény (pouze pro počítače dodávané s aktivní anténou) k základní desce a připevněte jej pomocí západky.
11. Připojte kabel levého reproduktoru k základní desce a přichyťte jej pomocí západky.
12. Připojte kabel klávesnice k základní desce a přichyťte jej pomocí západky.
13. Zašroubujte dva šrouby (M2x4), které připevňují držák portu USB typu C k sestavě opěrky pro dlaň a klávesnice.
14. Přilepte mylarovou pásku, kterou je kabel vypínače a kabel levé antény (pouze pro počítače dodávané s aktivní anténou) připevněn k základní desce.
15. Připojte kabel displeje a kabel kamery k základní desce.
16. Zarovnejte otvory šroubů na držáku kabelu displeje s otvory šroubů na základní desce.

17. Zašroubujte dva šrouby (M2x4), kterými je držák kabelu displeje připevněn k sestavě opěrky pro dlaň a klávesnice.

i **POZNÁMKA:** Při utahování dvou šroubů (M2x4) použijte vhodný krouticí moment, aby nedošlo k poškození závitů.

Další kroky

1. Nainstalujte [sestavu displeje](#).
2. Nainstalujte [desku I/O](#).
3. Namontujte [pravý ventilátor](#).
4. Namontujte [levý ventilátor](#).
5. Vložte [chladič](#).
6. Namontujte disk [SSD M.2 2230](#) nebo [SSD M.2 2280](#) do slotu SSD2.
7. Namontujte disk [SSD M.2 2230](#) nebo [SSD M.2 2280](#) do slotu SSD1.
8. Namontujte [paměťové moduly](#).
9. Nainstalujte [baterii](#).
10. Nasaďte [spodní kryt](#).
11. Postupujte podle pokynů v části [Po manipulaci uvnitř počítače](#).

Anténa

Vyjmutí antén

Požadavky

1. Postupujte podle pokynů v části [Před manipulací uvnitř počítače](#).

i **POZNÁMKA:** Výrobní číslo počítače je uloženo na základní desce. Po výměně základní desky vložte v nastavení systému BIOS výrobní číslo.

i **POZNÁMKA:** Výměnou základní desky dojde k odstranění všech změn, které jste v systému BIOS pomocí programu BIOS Setup provedli. Po výměně základní desky proveďte znovu příslušné změny.

i **POZNÁMKA:** Před odpojením kabelů od základní desky si zapamatujte jejich umístění, abyste je po výměně základní desky zapojili správně.

2. Sejměte [spodní kryt](#).

3. Vyjměte [baterii](#).

4. Vyjměte [paměťové moduly](#).

5. Vyjměte disk [SSD M.2 2230](#) nebo [SSD M.2 2280](#) ze slotu SSD1.

6. Vyjměte disk [SSD M.2 2230](#) nebo [SSD M.2 2280](#) ze slotu SSD2.

7. Vyjměte [chladič](#).

i **POZNÁMKA:** Základní desku lze demontovat či instalovat i s připevněným chladičem. Tím se celý postup zjednodušuje a nehrozí přerušování tepelného mostu mezi základní deskou a chladičem.

8. Demontujte [pravý ventilátor](#).

9. Demontujte [levý ventilátor](#).

10. Demontujte [desku I/O](#).

11. Demontujte [sestavu displeje](#).

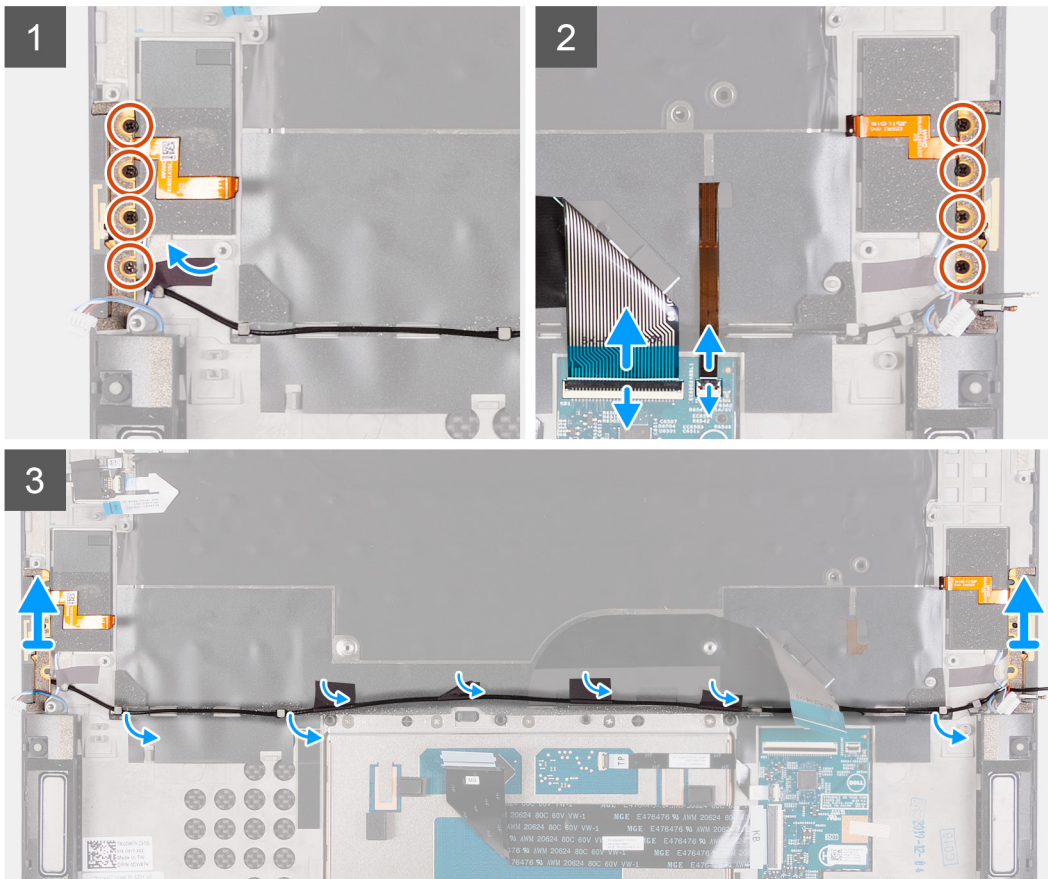
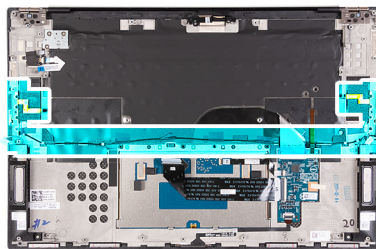
12. Demontujte [základní desku](#).

O této úloze

Následující obrázek znázorňuje umístění antén a postup demontáže.



8x
M2x2



Kroky

1. Vyšroubujte čtyři šrouby (M2x2), jimiž je pravá anténa připevněna k sestavě opěrky pro dlaň a klávesnice.
2. Vyšroubujte čtyři šrouby (M2x2), jimiž je levá anténa připevněna k sestavě opěrky pro dlaň a klávesnice.
3. Poznačte si vedení anténních kabelů skrze vodička na sestavě opěrky pro dlaň a klávesnice.
4. Odlepte pásky, které upevňují anténní kabel k sestavě opěrky pro dlaň a klávesnice.
5. Vyměňte anténní kabel z vodiček na sestavě opěrky pro dlaň a klávesnice.
6. Zvedněte levou a pravou anténu společně s kabely ze sestavy opěrky pro dlaň a klávesnice.

Instalace antén

Požadavky

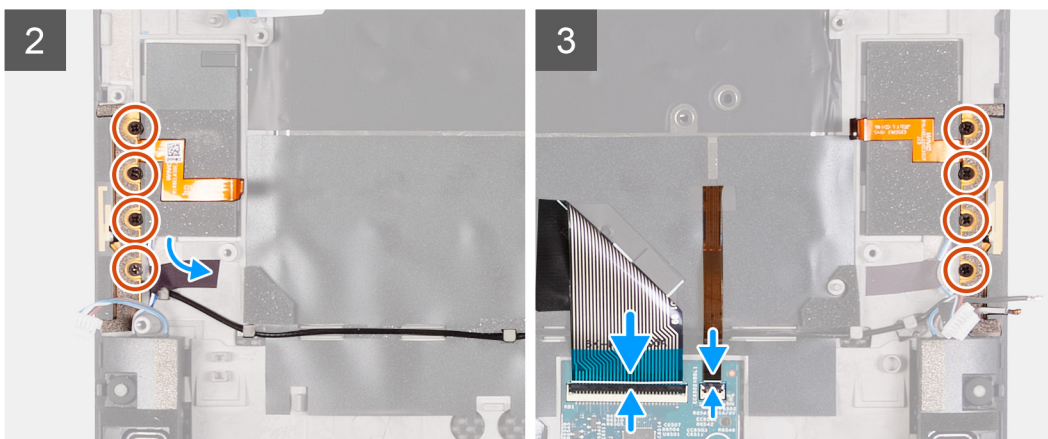
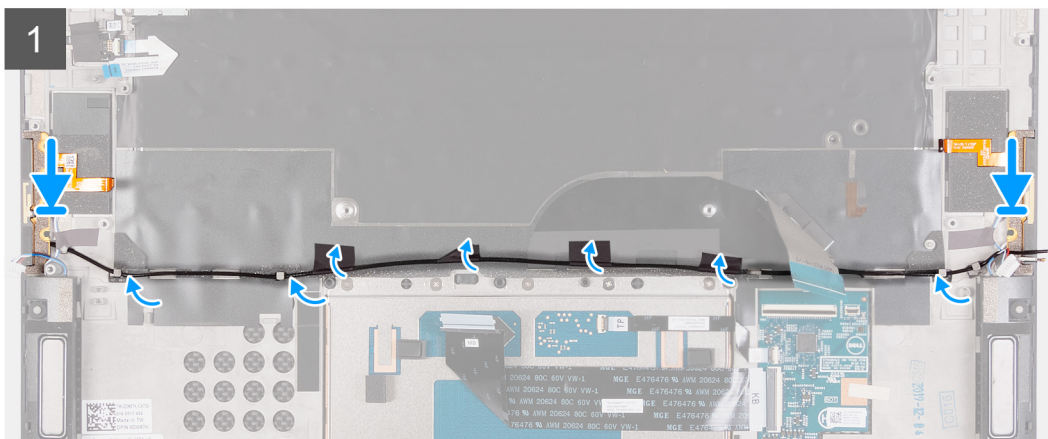
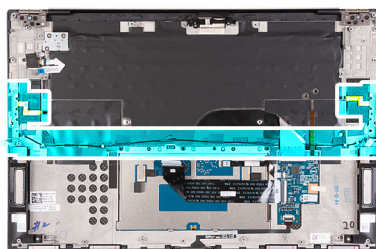
Jestliže nahrazujete určitou součástku, vyjměte před montáží stávající součástku.

O této úloze

Následující obrázek znázorňuje umístění antén a postup montáže.



8x
M2x2



Kroky

1. Vložte antény do slotů na sestavě opěrky pro dlaň a klávesnice.
2. Protáhněte anténní kabel vodítky na sestavě opěrky pro dlaň a klávesnice.
3. Nalepte lepicí pásky, jimiž je anténní kabel připevněn k sestavě opěrky pro dlaň a klávesnice.
4. Otvory pro šrouby na pravé anténě zarovnejte s otvory pro šrouby na sestavě opěrky pro dlaň a klávesnice.
5. Zašroubujte čtyři šrouby (M2x2), jimiž je pravá anténa připevněna k sestavě opěrky pro dlaň a klávesnice.
6. Otvory pro šrouby na levé anténě zarovnejte s otvory pro šrouby na sestavě opěrky pro dlaň a klávesnice.
7. Zašroubujte čtyři šrouby (M2x2), jimiž je levá anténa připevněna k sestavě opěrky pro dlaň a klávesnice.

Další kroky

1. Nainstalujte [základní desku](#).
2. Nainstalujte [sestavu displeje](#).
3. Nainstalujte [desku I/O](#).
4. Namontujte [pravý ventilátor](#).
5. Namontujte [levý ventilátor](#).
6. Vložte [chladič](#).

i **POZNÁMKA:** Základní desku lze demontovat či instalovat i s připevněným chladičem. Tím se celý postup zjednoduší a nehrozí přerušení tepelného mostu mezi základní deskou a chladičem.

7. Namontujte disk [SSD M.2 2230](#) nebo [SSD M.2 2280](#) do slotu SSD2.

- Namontujte disk [SSD M.2 2230](#) nebo [SSD M.2 2280](#) ze slotu SSD1.
- Namontujte [paměťové moduly](#).
- Nainstalujte [baterii](#).
- Nasad'te [spodní kryt](#).
- Postupujte podle pokynů v části [Po manipulaci uvnitř počítače](#).

Sestava opěrky rukou a klávesnice

Demontáž sestavy opěrky pro dlaň a klávesnice

Požadavky

- Postupujte podle pokynů v části [Před manipulací uvnitř počítače](#).

i **POZNÁMKA:** Výrobní číslo počítače je uloženo na základní desce. Po výměně základní desky vložte v nastavení systému BIOS výrobní číslo.

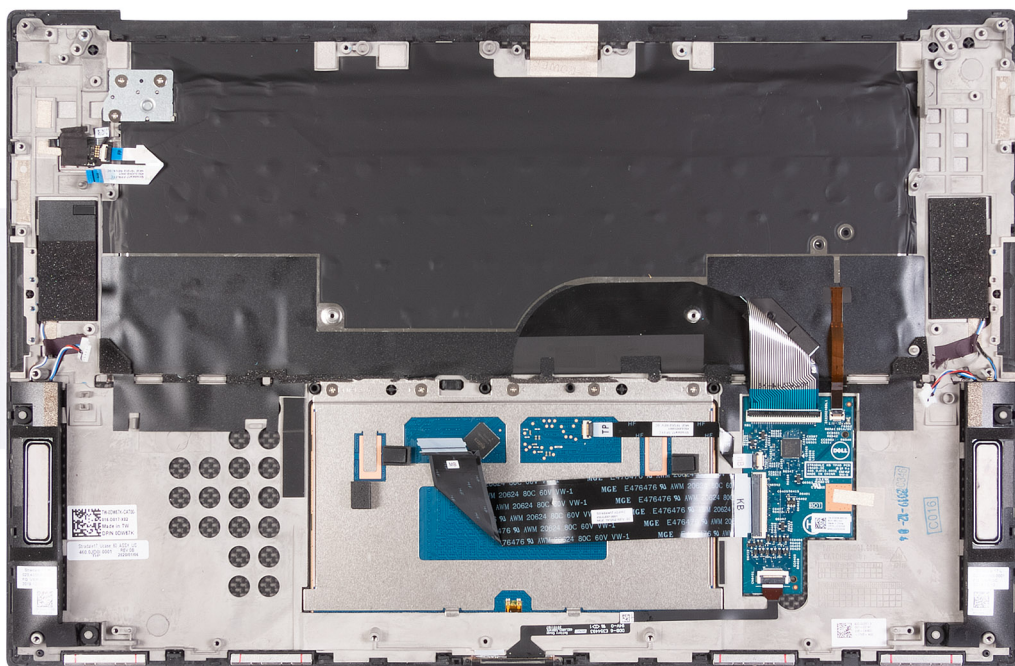
i **POZNÁMKA:** Výměnou základní desky dojde k odstranění všech změn, které jste v systému BIOS pomocí programu BIOS Setup provedli. Po výměně základní desky proveďte znovu příslušné změny.

i **POZNÁMKA:** Před odpojením kabelů od základní desky si zapamatujte jejich umístění, abyste je po výměně základní desky zapojili správně.

- Sejměte [spodní kryt](#).
- Vyjměte [baterii](#).
- Vyjměte [paměťové moduly](#).
- Vyjměte disk [SSD M.2 2230](#) nebo [SSD M.2 2280](#) ze slotu SSD1.
- Vyjměte disk [SSD M.2 2230](#) nebo [SSD M.2 2280](#) ze slotu SSD2.
- Vyjměte [chladič](#).
- i** **POZNÁMKA:** Základní desku lze demontovat či instalovat i s připevněným chladičem. Tím se celý postup zjednodušuje a nehrozí přerušování tepelného mostu mezi základní deskou a chladičem.
- Demontujte [pravý ventilátor](#).
- Demontujte [levý ventilátor](#).
- Demontujte [desku I/O](#).
- Demontujte [sestavu displeje](#).
- Demontujte [základní desku](#).
- Demontujte [anténu](#).

O této úloze

Následující obrázek znázorňuje sestavu opěrky pro dlaň a klávesnice a ukazuje postup demontáže.



Po provedení přípravných kroků nám zůstává sestava opěrky pro dlaň a klávesnice.

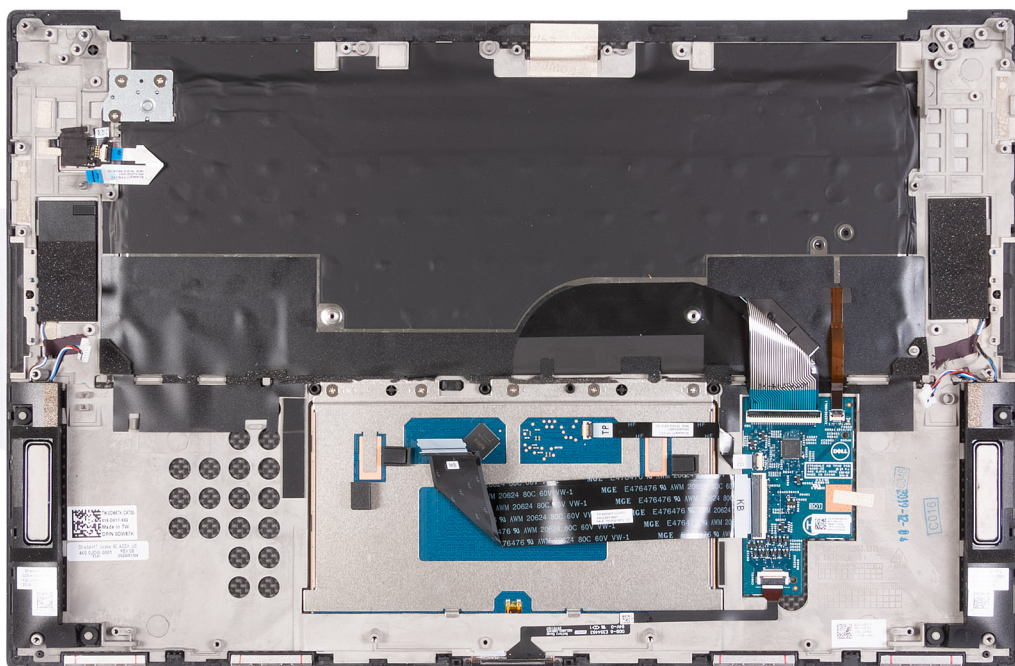
Montáž sestavy opěrky pro dlaň a klávesnice

Požadavky

Jestliže nahrazujete určitou součástku, vyjměte před montáží stávající součástku.

O této úloze

Následující obrázek znázorňuje sestavu opěrky pro dlaň a klávesnice a ukazuje postup montáže.




Kroky

Položte sestavu opěrky pro dlaň a klávesnice na rovný povrch.

Další kroky

1. Nainstalujte [anténu](#).
2. Nainstalujte [základní desku](#).
3. Nainstalujte [sestavu displeje](#).
4. Nainstalujte [desku I/O](#).
5. Namontujte [pravý ventilátor](#).
6. Namontujte [levý ventilátor](#).
7. Vložte [chladič](#).

 **POZNÁMKA:** Základní desku lze demontovat či instalovat i s připevněným chladičem. Tím se celý postup zjednoduší a nehrozí přerušení tepelného mostu mezi základní deskou a chladičem.

8. Namontujte disk [SSD M.2 2230](#) nebo [SSD M.2 2280](#) do slotu SSD2.
9. Namontujte disk [SSD M.2 2230](#) nebo [SSD M.2 2280](#) do slotu SSD1.
10. Namontujte [paměťové moduly](#).
11. Nainstalujte [baterii](#).
12. Nasad'te [spodní kryt](#).
13. Postupujte podle pokynů v části [Po manipulaci uvnitř počítače](#).

Ovladače a soubory ke stažení

Při odstraňování problémů, stahování nebo instalaci ovladačů se doporučuje přečíst článek ve znalostní bázi Dell obsahující často kladené otázky ohledně ovladačů a souborů ke stažení [SLN128938](#).

Konfigurace systému

⚠ VÝSTRAHA: Pokud nejste odborným uživatelem počítače, nastavení konfiguračního programu BIOS neměňte. Některé změny by mohly způsobit nesprávnou funkci počítače.

i POZNÁMKA: V závislosti na počítači a nainstalovaných zařízeních se nemusí některé z uvedených položek zobrazovat.

i POZNÁMKA: Než začnete používat konfigurační program systému BIOS, doporučuje se zapsat si informace z obrazovek tohoto programu pro pozdější potřebu.

Konfigurační program BIOS použijte, když chcete:

- získat informace o hardwaru nainstalovaném v počítači, například o množství paměti RAM a velikosti pevného disku,
- změnit informace o konfiguraci systému,
- nastavit nebo změnit uživatelské možnosti, například heslo uživatele, typ nainstalovaného pevného disku a zapnutí nebo vypnutí základních zařízení.

Spuštění programu pro nastavení systému BIOS

O této úloze

Zapněte (nebo restartujte) počítač a ihned stiskněte klávesu F2.

Navigační klávesy

i POZNÁMKA: V případě většiny možností nastavení systému se provedené změny zaznamenají, ale použijí se až po restartu počítače.

Tabulka 3. Navigační klávesy

Klávesy	Navigace
Šipka nahoru	Přechod na předchozí pole.
Šipka dolů	Přechod na další pole.
Vstoupit	Výběr hodnoty ve vybraném poli (je-li to možné) nebo přechod na odkaz v poli.
Mezerník	Rozbalení a sbalení rozevírací nabídky (je-li to možné).
Karta	Přechod na další specifickou oblast. i POZNÁMKA: Pouze u standardního grafického prohlížeče.
Esc	Přechod na předchozí stránku, dokud se nezobrazí hlavní obrazovka. Stisknutí klávesy Esc na hlavní obrazovce zobrazí zprávu s požadavkem o uložení veškerých neuložených změn a restartuje systém.

Sekvence spuštění

Funkce Sekvence spuštění nabízí rychlý a pohodlný způsob, jak obejít pořadí spouštění definované v konfiguraci systému a spustit systém přímo z určitého zařízení (např. optická jednotka nebo pevný disk). Během testu POST (Power-on Self Test), jakmile se zobrazí logo Dell, můžete:

- Otevřít nabídku Nastavení systému stisknutím klávesy F2.
- Otevřete jednorázovou nabídku zavádění systému stisknutím klávesy F12.

Jednorázová nabídka zavádění systému obsahuje zařízení, ze kterých můžete spustit počítač, a možnost diagnostiky. Možnosti nabídky zavádění jsou následující:

- Vyjímatelný disk (je-li k dispozici)
- Pevný disk STXXXX (je-li k dispozici)
- **i** **POZNÁMKA:** XXX představuje číslo jednotky SATA.
- Optická jednotka (je-li k dispozici)
- Pevný disk SATA (je-li k dispozici)
- Diagnostika

Na obrazovce se sekvencí spuštění jsou k dispozici také možnosti přístupu na obrazovku nástroje Nastavení systému.

Jednorázová spouštěcí nabídka

Pro vstup do **jednorázové spouštěcí nabídky** zapněte počítač a ihned stiskněte klávesu F2.

i **POZNÁMKA:** Je-li počítač zapnutý, doporučuje se jej vypnout.

Jednorázová nabídka zavádění systému obsahuje zařízení, ze kterých můžete spustit počítač, a možnost diagnostiky. Možnosti nabídky zavádění jsou následující:

- Vyjímatelný disk (je-li k dispozici)
- Pevný disk STXXXX (je-li k dispozici)
- **i** **POZNÁMKA:** XXX představuje číslo jednotky SATA.
- Optická jednotka (je-li k dispozici)
- Pevný disk SATA (je-li k dispozici)
- Diagnostika

Na obrazovce se sekvencí spuštění jsou k dispozici také možnosti přístupu na obrazovku nástroje Nastavení systému.

Možnosti nástroje System Setup

i **POZNÁMKA:** V závislosti na počítači a nainstalovaných zařízeních se nemusí některé z uvedených položek zobrazovat.

Tabulka 4. Možnosti nástroje Nastavení systému – nabídka Systémové informace

Přehled	
XPS 17 9700	
Verze systému BIOS	Zobrazuje číslo verze programu BIOS.
Výrobní číslo	Zobrazuje výrobní číslo počítače
Inventární štítek	Zobrazuje inventární štítek počítače
Datum výroby	Zobrazuje datum výroby počítače.
Datum nabytí vlastnictví	Zobrazuje datum nabytí vlastnictví počítače.
Kód express service code	Zobrazuje kód express service code počítače.
Číslo vlastníka	Zobrazuje číslo majitele počítače
Podepsaná aktualizace firmwaru	Zobrazuje, zdali je povolena podepsaná aktualizace firmwaru. Výchozí hodnota: Povoleno
Baterie	Zobrazí informaci o stavu baterie.
Primární	Zobrazuje primární baterii.
Úroveň nabití baterie	Zobrazí úroveň nabití baterie.

Tabulka 4. Možnosti nástroje Nastavení systému – nabídka Systémové informace (pokračování)

Přehled	
Stav baterie	Zobrazí stav baterie.
Stav	Zobrazí stav baterie.
Napájecí adaptér	Zobrazuje, zdali je připojený napájecí adaptér. Je-li připojen, zobrazí typ napájecího adaptéru.
PROCESOR	
Typ procesoru	Zobrazuje typ procesoru.
Maximální taktovací rychlost	Zobrazí maximální taktovací rychlost procesoru.
Minimální taktovací rychlost	Zobrazí minimální taktovací rychlost procesoru.
Současná taktovací rychlost	Zobrazí aktuální taktovací rychlost procesoru.
Počet jader	Zobrazí počet jader procesoru.
ID procesoru	Zobrazí identifikační kód procesoru.
Cache L2 procesoru	Zobrazí velikost cache L2 procesoru.
Cache L3 procesoru	Zobrazí velikost cache L3 procesoru.
Verze mikrokódu	Zobrazuje verzi mikrokódu.
Funkce Intel Hyper-Threading	Zobrazí informaci, zda má procesor funkci Hyper-Threading (HT).
64bitová technologie	Zobrazí informaci, zda je použita 64bitová technologie/
PAMĚŤ	
Nainstalovaná paměť	Zobrazí celkovou velikost nainstalované paměti počítače.
Dostupná paměť	Zobrazí celkovou dostupnou velikost paměti počítače.
Rychlost paměti	Zobrazí takt paměti.
Kanálový režim paměti	Zobrazí informaci, zda je využíván jednokanálový nebo dvoukanálový režim
Paměťová technologie	Zobrazí technologii použitou v paměti.
SLOT DIMM 1	Zobrazuje paměťovou kartu, nainstalovanou ve slotu 1.
SLOT DIMM 2	Zobrazuje paměťovou kartu, nainstalovanou ve slotu 2.
ZAŘÍZENÍ	
Typ panelu	Zobrazí typ panelu počítače.
Ovladač videa	Zobrazí informace o integrované grafické kartě v počítači.
Paměť grafické karty	Zobrazí informace o grafické paměti v počítači.
Zařízení Wi-Fi	Zobrazí zařízení Wi-Fi nainstalované v počítači.
Nativní rozlišení	Zobrazí nativní rozlišení počítače.
Videoverze systému BIOS	Zobrazí videoverzi systému BIOS v počítači.
Řadič zvuku	Zobrazí informace o řadiči zvuku použitém v počítači.
Zařízení Bluetooth	Zobrazí, zda je v počítači nainstalované zařízení Bluetooth.
Funkce průchodu adresy MAC	Zobrazí adresu MAC průchodu videa.

Tabulka 5. Možnosti Nastavení systému – nabídka Konfigurace systému

Konfigurace spouštění	
Sekvence spuštění	
Režim spouštění: pouze UEFI	Zobrazí režim spouštění tohoto počítače.
Sekvence spuštění	Zobrazí sekvenci spouštění systému.

Tabulka 5. Možnosti Nastavení systému – nabídka Konfigurace systému (pokračování)

Konfigurace spouštění	
Secure Digital (SD) Card Boot	Povolí nebo zakáže spouštění z karty SD
Secure Boot	
Povolit bezpečné spouštění	Povolí nebo zakáže kontrolu spouštěcího softwaru (včetně firmwarových ovladačů a operačního systému).
Režim zabezpečeného spuštění	Upravuje chování režimu Secure Boot – zdali se mají vyhodnocovat nebo vynucovat podpisy ovladače UEFI. Režim Deployed je zvolen ve výchozím nastavení.
Expert Key Management	
Povolit vlastní režim	Povolí nebo zakáže vlastní režim, jenž umožňuje upravovat databáze bezpečnostních klíčů PK, KEK, db a dbx. Výchozí hodnota: Vypnuto

Tabulka 6. Možnosti nástroje Nastavení systému – nabídka Integrovaná zařízení

Integrovaná zařízení	
Date/Time	
Datum	Nastaví datum v počítači ve formátu mm/dd/yyyy. Změny data se uplatní okamžitě.
Čas	Nastaví čas v počítači ve 24hodinovém formátu hh/mm/ss. Je možné přepínat mezi 12hodinovým a 24hodinovým formátem. Změny času se uplatní okamžitě.
Konfigurace adaptéru Thunderbolt	
Povolit podporu technologie Thunderbolt	Povolí nebo zakáže technologii Thunderbolt a související porty a adaptéry. Výchozí hodnota: Zapnuto
Povolit podporu spouštění ze zařízení Thunderbolt	Povolí nebo zakáže funkce adaptéru Thunderbolt v době před spuštěním. Výchozí hodnota: Vypnuto
Enable Thunderbolt (and PCIe behind TBT) Pre-boot Modules (Povolit moduly Thunderbolt (a PCIe za rozhraním TBT) před spuštěním)	Povolí nebo zakáže nastavení, které povolí zařízení PCIe připojená přes adaptér Thunderbolt. Výchozí hodnota: Vypnuto
Úroveň zabezpečení technologie Thunderbolt	Nastavuje úroveň zabezpečení adaptéru Thunderbolt v rámci operačního systému. Ověření uživatele je zvoleno ve výchozím nastavení.
Kamera	
Povolit kameru	Povolí nebo zakáže kameru. Ve výchozím nastavení je zvolena možnost Povolit kameru.
Zvuk	
Povolit zvuk	Povolí nebo zakáže všechny integrovaného audia. Výchozí hodnota: Zapnuto
Povolit mikrofon	Povolí nebo zakáže mikrofon. Ve výchozím nastavení je zvolena možnost Povolit mikrofon.
Povolit vnitřní reproduktor	Povolí nebo zakáže interní reproduktor. Ve výchozím nastavení je možnost Enable Internal Speaker povolena.
USB Configuration	
	Slouží k povolení a zakázání spouštění ze zařízení úložišť USB, jako je externí pevný disk, optická jednotka nebo disk USB. Ve výchozím nastavení je možnost Enable USB Boot Support povolena.

Tabulka 6. Možnosti nástroje Nastavení systému – nabídka Integrovaná zařízení (pokračování)

Integrovaná zařízení	
	Ve výchozím nastavení je možnost Enable External USB Ports povolena.
Miscellaneous Devices	
Povolit čtečku otisků prstů	Povolí nebo zakáže čtečku otisků prstů. Ve výchozím nastavení je možnost Povolit čtečku otisků prstů povolena.
Povolení funkce Single Sign On pro čtečku otisků prstů	Povolí nebo zakáže funkci Single Sign On pro čtečku otisků prstů. Ve výchozím nastavení je funkce Single Sign On pro čtečku otisků prstů povolena.

Tabulka 7. Možnost nástroje Nastavení systému – nabídka Úložiště

Úložiště	
SATA Operation	Konfiguruje provozní režim integrovaného řadiče pevných disků SATA. Výchozí: RAID zapnuto Rozhraní SATA je nakonfigurováno na podporu technologie RAID (Intel Rapid Restore Technology).
Rozhraní úložiště	
Povolení portu	Povolí zvolené vestavěné disky. <ul style="list-style-type: none"> • SATA-4 Výchozí hodnota: Zapnuto • M.2 PCIe SSD-0 Výchozí hodnota: Zapnuto • M.2 PCIe SSD-1 Výchozí hodnota: Zapnuto
Informace o discích	Zobrazí informace o různých vestavěných discích.
Povolit hlášení SMART	Povolí nebo zakáže funkci SMART (Self-Monitoring, Analysis, and Reporting Technology). Výchozí hodnota: Vypnuto
Povolit MediaCard	Povolí zapnutí nebo vypnutí všech mediálních karet nebo nastavení mediální karty do režimu určeného pouze ke čtení. Možnost Povolit kartu Secure Digital (SD) je ve výchozím nastavení povolena.

Tabulka 8. Možnost nástroje Nastavení systému – nabídka Displej

Displej	
Jas displeje	
Jas při napájení z baterie	Nastaví jas obrazovky, když počítač běží na baterie. Výchozí: 50
Jas při napájení střídavým proudem	Nastaví jas obrazovky, když je k počítač napájen střídavým proudem. Výchozí: 0
Dotyková obrazovka	Povolí nebo zakáže dotykovou obrazovku pro operační systém. POZNÁMKA: Dotyková obrazovka v nastavení systému BIOS vždy pracuje, bez ohledu na toto nastavení.
Logo na celou obrazovku	Povolí nebo zakáže počítači zobrazit logo na celou obrazovku, jestliže obrázek odpovídá rozlišení obrazovky. Výchozí hodnota: Vypnuto

Tabulka 8. Možnost nástroje Nastavení systému – nabídka Displej (pokračování)

Displej	
<p>Režim přímého výstupu řadiče samostatné grafické karty</p>	<p>Je-li povoleno, všechny výstupní grafické porty směřují přímo do grafického procesoru (GPU) a jsou překlenuty výstupní porty integrované grafické karty Intel pro porty HDMI, Thunderbolt a mDP.</p> <p>Výchozí hodnota: Vypnuto</p>

Tabulka 9. Možnosti nástroje Nastavení systému – nabídka Připojení

Připojení	
<p>Povolit bezdrátové zařízení</p>	<p>Slouží k povolení a zakázání interních zařízení WLAN/Bluetooth.</p> <p>Ve výchozím nastavení je zvolena možnost WLAN.</p> <p>Ve výchozím nastavení je zvolena možnost Bluetooth.</p>
<p>Povolit UEFI Network Stack</p> <p>Povolit UEFI Network Stack</p>	<p>Je-li povoleno, nainstalují a zpřístupní se síťové protokoly UEFI, což umožňuje, aby funkce před operačním systémem a v rané fázi operačního systému používaly povolené karty NIC. Lze to používat bez zapnutého PXE.</p> <p>Výchozí hodnota: Zapnuto</p>
<p>Ovládání bezdrátového rádia</p> <p>Ovládání vysílače WLAN</p>	<p>Umožňuje detekci připojení počítače k pevné síti a následné vypnutí zvolených bezdrátových rádiových modulů (WLAN, případně WWAN). Po odpojení z pevné sítě se zvolené bezdrátové rádiové moduly znovu zapnou.</p> <p>Výchozí hodnota: Vypnuto</p>

Tabulka 10. Možnost nástroje Nastavení systému – nabídka Napájení

Napájení	
<p>Konfigurace baterie</p>	<p>Povolí provoz počítače na baterie v době vysokého tarifu. Pomocí níže uvedených možností je možné zabránit napájení počítače střídavým proudem v určitých časech během dne.</p> <p>Ve výchozím nastavení je zvolena možnost Adaptivní.</p>
<p>Pokročilé konfigurace</p> <p>Povolit pokročilou konfiguraci nabíjení baterie</p>	<p>Slouží k povolení pokročilé konfigurace nabíjení baterie od začátku dne do udaného pracovního období. Režim Pokročilé nabíjení baterie maximalizuje životnost baterie při zachování podpory náročného používání během pracovního dne.</p> <p>Výchozí hodnota: Vypnuto</p>
<p>Energetická špička</p>	<p>Povolí provoz počítače na baterie v době vysokého tarifu.</p> <p>Výchozí hodnota: Vypnuto</p>
<p>Funkce Regulace teploty</p>	<p>Nastavuje způsob, jímž správa ventilátorů chlazení a tepla procesoru upravuje výkon systému, hlučnost a teplotu.</p> <p>Ve výchozím nastavení je zvolena možnost Optimalizovaný.</p>
<p>USB Wake Support</p> <p>Probuzení na doku USB-C Dell</p>	<p>Povolí, aby připojení doku Dell USB C probudilo počítač z pohotovostního režimu.</p> <p>Výchozí hodnota: Zapnuto</p>
<p>Block Sleep</p>	<p>Zablokuje přechod počítače do režimu spánku (S3) v operačním systému.</p> <p>Výchozí hodnota: Vypnuto</p>


Tabulka 10. Možnost nástroje Nastavení systému – nabídka Napájení (pokračování)

Napájení	
	<p>POZNÁMKA: Je-li povoleno, počítač nepřejde do režimu spánku, funkce Intel Rapid Start se automaticky zakáže a možnost napájení v operačním systému bude prázdná, jestliže byla nastavena na režim spánku.</p>
Spínač víka	
Povolit spínač víka	Povolí nebo zakáže spínač víka. Výchozí hodnota: Zapnuto
Spuštění při otevření víka	Umožňuje spuštění vypnutého počítače při otevření víka. Výchozí hodnota: Zapnuto
Technologie Intel Speed Shift	
	Povolí nebo zakáže podporu technologie Intel Speed Shift. Při povolení umožňuje operačnímu systému automaticky vybírat odpovídající výkon procesoru. Výchozí hodnota: Zapnuto

Tabulka 11. Možnosti nástroje Nastavení systému – nabídka Zabezpečení

Zabezpečení	
TPM 2.0 Security On	Určuje, zdali je modul TPM (Trusted Platform Model) viditelný v operačním systému. Výchozí hodnota: Zapnuto
Obejití PPI pro povolovací příkazy	Povolí nebo zakáže operačnímu systému přeskočit uživatelské výzvy rozhraní systému BIOS PPI (Physical Presence Interface) při zadání příkazu k povolení a aktivaci TPM PPI. Výchozí hodnota: Vypnuto
Obejití PPI pro zakazovací příkazy	Povolí nebo zakáže operačnímu systému přeskočit uživatelské výzvy rozhraní systému BIOS PPI při zadání příkazu k zakázání a deaktivaci TPM PPI. Výchozí hodnota: Vypnuto
Obejití PPI pro mazací příkazy	Povolí nebo zakáže operačnímu systému přeskočit uživatelské výzvy rozhraní systému BIOS PPI (Physical Presence Interface) při zadání příkazu Clear. Výchozí hodnota: Vypnuto
Povolit atestaci	Umožňuje ovládat, zdali je v operačním systému k dispozici hierarchie podpory TPM. Zakázáním tohoto nastavení se omezí možnost používat TPM pro operace podpisu. Výchozí hodnota: Zapnuto
Povolit ukládání klíče	Umožňuje ovládat, zdali je v operačním systému k dispozici hierarchie podpory TPM. Zakázáním tohoto nastavení se omezí možnost použít modul TPM pro ukládání dat majitele. Výchozí hodnota: Zapnuto
SHA-256	Povolí nebo zakáže systému BIOS a modulu TPM používat hashovací algoritmus SHA-256 kvůli rozšíření měření do TPM PCR během spouštění systému BIOS. Výchozí hodnota: Zapnuto
Clear	Povolí nebo zakáže počítači vymazat informace o vlastníkovi nástroje PTT a vrátí PTT do výchozího stavu. Výchozí hodnota: Vypnuto
Stav TPM	Povolí nebo zakáže modul TPM. Jde o běžný provozní stav modulu TPM, pokud chcete používat celou škálu jeho možností. Výchozí hodnota: Povoleno
Funkce Intel Software Guard Extensions	

Tabulka 11. Možnosti nástroje Nastavení systému – nabídka Zabezpečení (pokračování)

Zabezpečení	
Intel SGX	Povolí nebo zakáže rozšíření Intel Software Guard Extensions (SGX) k zajištění zabezpečeného prostředí pro spuštění kódu / uložení citlivých informací. Ve výchozím nastavení je softwarové řízení zvoleno.
Omezení zabezpečení SMM	
Omezení zabezpečení SMM	Povoluje nebo zakazuje dodatečné ochrany proti omezení bezpečnosti UEFI SMM. Výchozí hodnota: Vypnuto  POZNÁMKA: Tato funkce může způsobit problémy s kompatibilitou nebo ztrátu funkcionality pro určité starší nástroje nebo aplikace.
Vymazat data při příštím spuštění	
Spustit mazání dat	Je-li tato funkce povolena, systém BIOS nastaví cyklus mazání dat pro úložná zařízení připojená k základní desce na moment dalšího restartu. Výchozí hodnota: Vypnuto
Produkty Absolute	
Produkty Absolute	Povolí, zakáže nebo trvale zakáže rozhraní modulu BIOS v rámci volitelné služby Absolute Persistence Module společnosti Absolute Software. Ve výchozím nastavení je zvolena možnost Povolit Absolute.
UEFI Boot Path Security	
UEFI Boot Path Security	Určuje, zda systém během zavádění pomocí zařízení UEFI Boot Path z nabídky spouštění F12 vyzve uživatele k zadání hesla správce (je-li nastaveno). Ve výchozím nastavení je povolena možnost Vždy, kromě interního HDD.

Tabulka 12. Možnosti nástroje Nastavení systému – nabídka Hesla

Hesla	
Admin Password	Nastavuje, mění nebo odstraňuje heslo správce (někdy se nazývá také heslo „nastavení“). Heslo správce slouží k povolení několika funkcí zabezpečení.
Konfigurace hesla	
Velké písmeno	Je-li povoleno, musí heslo obsahovat nejméně jedno velké písmeno. Výchozí hodnota: Vypnuto
Velké písmeno	Je-li povoleno, musí heslo obsahovat nejméně jedno malé písmeno. Výchozí hodnota: Vypnuto
Číslice	Je-li povoleno, musí heslo obsahovat nejméně jednu číslici. Výchozí hodnota: Vypnuto
Speciální znak	Je-li povoleno, musí heslo obsahovat nejméně jeden speciální znak. Výchozí hodnota: Vypnuto
Minimální počet znaků	Určuje minimální povolený počet znaků v hesle. Výchozí: 04
Vynechání hesla	
Vynechání hesla	Je-li povoleno, dojde při zapnutí počítače k vyžádání hesla k systému a pevnému disku. Ve výchozím nastavení je zvolena možnost Zakázáno.
Změny hesla	

Tabulka 12. Možnosti nástroje Nastavení systému – nabídka Hesla (pokračování)

Hesla	
Povolit změny hesla bez správce	Je-li zapnuto, uživatelé mohou měnit heslo k systému a heslo k pevnému disku, aniž by bylo nutné zadávat heslo správce. Výchozí hodnota: Zapnuto
Zámek správcovského nastavení	
Povolit zámek správcovského nastavení	Povolí nebo zakáže uživateli přístup k nastavení systému BIOS, když je nastaveno heslo správce. Výchozí hodnota: Vypnuto
Zámek hlavního hesla	
Povolit zámek hlavního nastavení	Slouží k zapnutí a vypnutí podpory hlavního hesla Výchozí hodnota: Vypnuto

Tabulka 13. Možnosti nástroje Nastavení systému – nabídka Obnovení aktualizace

Aktualizace Obnovení	
Aktualizace firmwaru kapsle UEFI	
Povolit aktualizace firmwaru UEFI Capsule	Určuje, zda tento počítač umožňuje aktualizace systému BIOS prostřednictvím balíčků s aktualizací UEFI Capsule. Výchozí hodnota: Zapnuto
Obnova systému BIOS z pevného disku	
Obnova systému BIOS z pevného disku	Povolí počítači obnovení ze špatného obrazu systému BIOS za předpokladu, že část Boot Block je nedotčená a funkční. Výchozí hodnota: Zapnuto
	POZNÁMKA: Nástroj BIOS Recovery je určen k opravám hlavního bloku systému BIOS a nelze jej použít, pokud je část Boot Block poškozená. Kromě toho nebude tato funkce fungovat, pokud došlo k poškození ovladače EC, ME nebo potížím s hardwarem. Obraz pro obnovení musí existovat na nezašifrované části disku.
Downgrade systému BIOS	
Povolit downgrade systému BIOS	Možnost obnovit předchozí verzi firmwaru systému. Výchozí hodnota: Zapnuto
Obnovení operačního systému SupportAssist	
Obnovení operačního systému SupportAssist	Slouží k povolení a zakázání průběhu zavádění pro nástroj SupportAssist OS Recovery v případě některých chyb systému. Výchozí hodnota: Zapnuto
BIOSConnect	
BIOSConnect	Povolí nebo zakáže obnovu operačního systému cloudové služby, jestliže se nespustí hlavní operační systém a počet chyb je větší nebo roven hodnotě zadané v parametru Práh automatického obnovení operačního systému. Výchozí hodnota: Zapnuto
Práh automatického obnovení operačního systému Dell	
	Řídí automatický průběh zavádění systému pro konzoli rozlišení systému SupportAssist a pro nástroj obnovy operačního systému Dell. Ve výchozím nastavení je zvolena hodnota 2.

Tabulka 14. Možnosti nástroje Nastavení systému – nabídka Správa systému

Správa systému	
Výrobní číslo	Zobrazuje výrobní číslo počítače
Inventární štítek	Vytvoří inventární štítek, který může správce IT použít k jedinečné identifikaci konkrétního systému. Po nastavení v systému BIOS nelze inventární štítek měnit.
Povolení automatického zapnutí	
Zapnutí při obnovení napájení	Povolí zapnutí a spuštění počítače při napájení střídavým proudem. Výchozí hodnota: Vypnuto
Wake on LAN/WLAN	
Wake on LAN/WLAN	Povolí nebo zakáže zapnutí počítače prostřednictvím speciálního signálu LAN/WLAN. Ve výchozím nastavení je zvolena možnost Zakázáno.

Tabulka 15. Možnosti nástroje Nastavení systému – nabídka Klávesnice

Klávesnice	
Povolení Numlock	
Povolit Numlock	Zapne resp. vypne numerickou klávesnici při spuštění počítače. Výchozí hodnota: Zapnuto
Možnosti zamknutí funkční klávesy	
Možnosti zamknutí funkční klávesy	Slouží k povolení a zakázání zámku Fn. Výchozí hodnota: Zapnuto
Režim zamčení	Výchozí: Sekundární režim zamčení Sekundární režim zamčení = Je-li zvolena tato možnost, klávesy F1–F12 naskenují kód pro svoje sekundární funkce.
Osvětlení klávesnice	
Osvětlení klávesnice	Slouží ke konfiguraci provozního režimu funkce podsvícení klávesnice. Ve výchozím nastavení je zvolena možnost Jasný.
Časový limit podsvícení klávesnice při napájení ze sítě	
Časový limit podsvícení klávesnice při napájení ze sítě	Nastaví časový limit podsvícení klávesnice, když je k počítači připojen napájecí adaptér. Hodnota časového limitu podsvícení klávesnice se projeví pouze při povoleném podsvícení. Ve výchozím nastavení je zvolena hodnota 1 minuta.
Časový limit podsvícení klávesnice při napájení z baterie	
Časový limit podsvícení klávesnice při napájení z baterie	Nastaví časový limit podsvícení klávesnice, když počítač běží na baterie. Hodnota časového limitu podsvícení klávesnice se projeví pouze při povoleném podsvícení. Ve výchozím nastavení je zvolena hodnota 1 minuta.
OROM Keyboard Access	
OROM Keyboard Access	Slouží k povolení a zakázání možnosti otevírat během spouštění stránky Konfigurace volitelné paměti ROM pomocí klávesových zkratk. Ve výchozím nastavení je zvolena možnost Povoleno.

Tabulka 16. Možnosti nástroje Nastavení systému – nabídka Chování před spuštěním

Chování před spuštěním
Varování adaptéru

Tabulka 16. Možnosti nástroje Nastavení systému – nabídka Chování před spuštěním (pokračování)

Chování před spuštěním	
Povolit varování adaptéru	Povolí nebo zakáže, aby se v počítači zobrazovala varování ohledně adaptérů, když dojde k detekci adaptérů s nedostatečným výkonem. Výchozí hodnota: Zapnuto
Varování a chyby	
Varování a chyby	Volba akce, když dojde k varování nebo chybě během spouštění. Ve výchozím nastavení je zvolena možnost Výzva při varováních a chybách. i POZNÁMKA: Chyby považované za zásadní pro provoz hardwaru vždy způsobí zastavení počítače.
Varování USB-C	
Povolit varovné zprávy dokování	Povolí nebo zakáže varovné zprávy pro dok. Výchozí hodnota: Zapnuto
Fastboot	
Fastboot	Nastaví rychlost procesu spouštění UEFI. Ve výchozím nastavení je zvolena možnost Důkladný.
Prodloužit čas BIOS POST	
Prodloužit čas BIOS POST	Nastaví čas načítání testu POST (Power-On Self-Test) v systému BIOS. Ve výchozím nastavení je zvolena hodnota 0 sekund.
Průchod adresou MAC	
Průchod adresou MAC	Nahrazuje externí adresu NIC MAC v podporovaném doku nebo donglu zvolenou adresou MAC z počítače. Ve výchozím nastavení je zvolena jedinečná systémová adresa MAC.
Signalizace provozu zařízení	
Včasné zobrazení loga	Zobrazí logo signalizující provoz zařízení. Výchozí hodnota: Zapnuto

Tabulka 17. Možnosti nástroje Nastavení systému – nabídka Virtualizace

Virtualizace	
Technologie Intel Virtualization	
Technologie Intel Virtualization	Povoluje nebo zakazuje počítači spustit monitor virtuálního stroje (VMM). Výchozí hodnota: Zapnuto
VT pro Direct I/O	
Povolit technologii Intel VT pro přímý vstup a výstup	Povolí nebo zakáže počítači spouštět virtualizační technologii pro přímý vstup a výstup (VT-d). VT-d je metoda společnosti Intel, která poskytuje virtualizaci pro vstup a výstup mapy paměti. Výchozí hodnota: Zapnuto

Tabulka 18. Možnosti nástroje Nastavení systému – nabídka Výkon

Výkon	
Multi jádrová podpora	
Aktivní jádra	Mění počet jader procesoru dostupných pro operační systém. Výchozí hodnota je nastavena na maximální počet jader.

Tabulka 18. Možnosti nástroje Nastavení systému – nabídka Výkon (pokračování)

Výkon	
	Ve výchozím nastavení je zvolena možnost Všechna jádra.
Intel SpeedStep	
Povolit technologii Intel SpeedStep	Povolí nebo zakáže technologii Intel SpeedStep dynamicky upravovat napětí procesoru a frekvenci jádra, což snižuje průměrnou spotřebu energie a tvorbu tepla. Výchozí hodnota: Zapnuto
Řízení stavů C	
Povolit řízení stavů C	Povolí nebo zakáže procesoru vstupovat do režimů nízké spotřeby a ukončovat je. Výchozí hodnota: Zapnuto
Povolit funkci Adaptivní stavy C pro samostatné grafické karty	Umožňuje počítači dynamicky zjišťovat vysokou úroveň využití samostatné grafické karty a upravit během tohoto období parametry počítače vzhledem k vysokému výkonu. Výchozí hodnota: Zapnuto
Technologie Intel Turbo Boost	
Povolí technologii Intel Turbo Boost.	Povolí nebo zakáže režim procesoru Intel TurboBoost. Je-li povoleno, ovladač Intel TurboBoost zvýší výkon procesoru nebo grafického procesoru. Výchozí hodnota: Zapnuto
Technologie Intel Hyper-Threading	
Povolí technologii Intel Hyper-Threading.	Povolí nebo zakáže režim procesoru Intel Hyper-Threading. Je-li povolen, zvyšuje režim Hyper-Threading efektivitu zdrojů procesoru, když na jednotlivých jádrech běží více vláken. Výchozí hodnota: Zapnuto
Dynamické ladění: Strojové učení	
Povolit dynamické ladění: Strojové učení	Povolí nebo zakáže operačnímu systému možnost rozšířit možnosti dynamického ladění výkonu podle detekovaných úloh. Výchozí hodnota: Vypnuto

Tabulka 19. Možnosti nástroje Nastavení systému – nabídka Systémové protokoly


Systémové protokoly	
Protokol událostí BIOS	
Vymaže protokol událostí systému Bios.	Zvolte možnost ponechat nebo vymazat události systému BIOS. Ve výchozím nastavení je zvolena možnost Zachovat.
Protokol tepelných událostí	
Vymaže protokol teplotních událostí.	Zvolte možnost ponechat nebo vymazat teplotní události. Ve výchozím nastavení je zvolena možnost Zachovat.
Protokol událostí napájení	
Vymaže protokol událostí NAPÁJENÍ.	Zvolte možnost ponechat nebo vymazat události napájení. Ve výchozím nastavení je zvolena možnost Zachovat.

Vymazání nastavení CMOS

O této úloze

 **VÝSTRAHA:** Vymazáním nastavení CMOS resetujete nastavení systému BIOS v počítači.


Kroky

1. Vypněte počítač.
2. Sejměte [spodní kryt](#).
 **POZNÁMKA:** Baterii je nutné odpojit od základní desky. Viz krok 4 v části [Demontáž spodního krytu](#) .
3. Stisknutím a podržením vypínače po dobu 15 sekund vybijte statickou elektřinu.
4. Než zapnete počítač, postupujte podle kroků v části [Montáž spodního krytu](#).
5. Zapněte počítač.

Vymazání hesla k systému BIOS (nastavení systému) a systémových hesel

O této úloze

Potřebujete-li vymazat systémové heslo nebo heslo k systému BIOS, kontaktujte technickou podporu společnosti Dell dle popisu na webové stránce www.dell.com/contactdell.

 **POZNÁMKA:** Více informací o způsobu resetování hesel k systému Windows nebo k určité aplikaci naleznete v dokumentaci k systému Windows nebo k dané aplikaci.

Řešení potíží

Diagnostika SupportAssist

O této úloze

Diagnostika SupportAssist (dříve známá jako diagnostika ePSA) provádí celkovou kontrolu hardwaru. Diagnostika SupportAssist je integrována do systému BIOS a je spouštěna interně tímto systémem. Diagnostika SupportAssist poskytuje sadu možností pro konkrétní zařízení nebo jejich skupiny. Umožňuje:

- Spouštět testy automaticky nebo v interaktivním režimu.
- Opakovat testy
- Zobrazit nebo ukládat výsledky testů
- Procházet testy, zavádět dodatečné možnosti testů a zprostředkovávat dodatečné informace o zařízeních, u kterých test selhal.
- Prohlížet stavové zprávy s informacemi o úspěšném dokončení testu.
- Zobrazovat chybové zprávy, které indikují, zda byly během testu zjištěny problémy.

POZNÁMKA: Některé testy jsou určeny pro konkrétní zařízení a vyžadují zásah uživatele. Při provádění diagnostických testů buďte vždy přítomni u počítače.

Indikátory diagnostiky systému

Indikátor stavu baterie

Označuje stav napájení a nabíjení baterie.

Nepřerušovaná bílá – Napájecí adaptér je připojen a baterie je nabita na více než 5 %.

Oranžová – počítač je napájen z baterie, a ta je nabita na méně než 5 %.

Nesvíí

- Napájecí adaptér je připojen a baterie je plně nabita.
- Počítač je napájen z baterie, a ta je nabita na více než 5 %.
- Počítač je v režimu spánku, hibernace nebo je vypnutý.

Indikátor stavu napájení a baterie bliká oranžově a zároveň pípají kódy značící chyby.

Příklad: indikátor stavu napájení a baterie oranžově dvakrát zabliká, následuje pauza a potom zabliká třikrát bíle a následuje pauza. Tento vzor blikání 2, 3 pokračuje, dokud se počítač nevypne, což signalizuje, že nebyla detekována žádná paměť nebo RAM.

Následující tabulka ukazuje různé vzory signalizace indikátoru stavu napájení a baterie a související problémy.

Tabulka 20. Signály indikátoru LED

Kódy diagnostických indikátorů	Popis problému
1, 1	Selhání detekce modulu TPM
1, 2	Neobnovitelná závada SPI flash
1, 5	Selhání i-Fuse
1, 6	Interní selhání EC
2, 1	Selhání procesoru
2, 2	Základní deska: selhání systému BIOS nebo paměti ROM (Read-Only Memory)
2, 3	Nezjištěna žádná paměť nebo RAM (Random-Access Memory)

Tabulka 20. Signály indikátoru LED (pokračování)

Kódy diagnostických indikátorů	Popis problému
2, 4	Selhání paměti nebo RAM (Random-Access Memory)
2, 5	Nainstalovaná neplatná paměť
2, 6	Chyba základní desky nebo čipové sady
2, 7	Selhání displeje – zpráva systému SBIOS
2, 8	Selhání displeje – detekce EC pro selhání napájecí větve
3, 1	Selhání knoflíkové baterie
3, 2	Chyba rozhraní PCI / grafické karty / čipu
3, 4	Bitová kopie pro obnovení systému byla nalezena, ale je neplatná.
3, 5	Závada napájecí větve
3, 6	System BIOS Flash je nekompletní
3, 7	Chyba rozhraní Management Engine (ME)

Indikátor stavu kamery: Označuje, zda se používá kamera.

- Svítí bíle – kamera je používána.
- Nesvítí – kamera není používána.

Indikátor stavu klávesy Caps Lock: Označuje, zda je klávesa Caps Lock zapnutá, nebo vypnutá.

- Svítí bíle – funkce Caps Lock je zapnuta.
- Nesvítí – funkce Caps Lock je vypnuta.

Automatický integrovaný test (BIST) základní desky

O této úloze

M-BIST automatický integrovaný diagnostický test, jenž zlepšuje přesnost diagnostiky závad vestavěného řadiče (EC) v základní desce. Test M-BIST je nutné ručně spustit před testem POST a je možné jej rovněž spustit na nefunkčním systému.

Chcete-li automatický integrovaný test (M-BIST) základní desky spustit, postupujte následujícím způsobem:

1. Stiskněte a přidržte tlačítko **M** a vypínačem spusťte test M-BIST.
2. V případě závady základní desky se stavová kontrolka baterie rozblíká oranžově.
3. Závadu vyřešte výměnou základní desky.

 **POZNÁMKA:** Pokud základní deska funguje správně, stavová kontrolka baterie se nerozsvítí.

Obnovení operačního systému

Jestliže se počítač ani opakovaných pokusech nemůže spustit do operačního systému, automaticky se spustí nástroj Dell SupportAssist OS Recovery.

Dell SupportAssist OS Recovery je samostatný nástroj, který se do počítačů Dell instaluje společně s operačním systémem Windows 10. Obsahuje nástroje pro diagnostiku a odstraňování problémů, k nimž může dojít předtím, než se počítač spustí do operačního systému. Umožňuje zjistit problémy s hardwarem, opravit počítač, provést zálohování souborů nebo obnovit počítač do továrního nastavení.

Nástroj lze také stáhnout ze stránek podpory společnosti Dell a vyřešit problémy s počítačem v případě, že se jej nepodaří spustit do primárního operačního systému kvůli problémům se softwarem nebo hardwarem.

Více informací o nástroji Dell SupportAssist OS Recovery naleznete v příručce *Dell SupportAssist OS Recovery User's Guide* na stránkách www.dell.com/support.

Aktualizace systému BIOS


O této úloze

Aktualizaci systému BIOS je vhodné provést v případě, že je k dispozici jeho nová verze, nebo v případě výměny základní desky.

Postup aktualizace systému BIOS:

Kroky

1. Zapněte počítač.
2. Přejděte na web www.dell.com/support.
3. Klikněte na možnost **Product Support (Podpora k produktu)**, zadejte výrobní číslo počítače a klikněte na možnost **Submit (Odeslat)**.

 **POZNÁMKA:** Pokud výrobní číslo nemáte k dispozici, použijte funkci automatického rozpoznání nebo ručně vyhledejte model počítače.

4. Klikněte na možnost **Drivers & Downloads (Ovladače a stahování) > Find it myself (Najdu to sám)**.
5. Vyberte operační systém nainstalovaný v počítači.
6. Přejděte na stránce dolů a rozbalte možnost **BIOS (Systém BIOS)**.
7. Klikněte na odkaz **Download (Stáhnout)** a stáhněte si nejnovější verzi systému BIOS pro váš počítač.
8. Po dokončení stahování přejděte do složky, kam jste soubor s aktualizací systému BIOS uložili.
9. Dvakrát klikněte na ikonu souboru s aktualizací systému BIOS a postupujte podle pokynů na obrazovce.

Možnosti záložních médií a obnovy

Doporučuje se vytvořit jednotku pro obnovení, s níž lze vyřešit potíže a problémy, které se mohou v systému Windows objevit. Společnost Dell nabízí několik možností pro obnovení operačního systému Windows v počítači Dell. Chcete-li získat více informací, přejděte na stránku [Média pro zálohování a možnosti společnosti Dell pro obnovení systému Windows](#).

Aktualizace systému BIOS (USB klíč)


Kroky

1. Postupujte podle kroků 1 až 7 v části „Aktualizace systému BIOS“ a stáhněte si nejnovější aktualizací soubor pro systém BIOS.
2. Vytvořte spustitelnou jednotku USB. Další informace najdete v článku znalostní báze [SLN143196](#) na adrese www.dell.com/support.
3. Zkopírujte aktualizací soubor systému BIOS na spustitelnou jednotku USB.
4. Připojte spustitelnou jednotku USB k počítači, který potřebuje aktualizaci systému BIOS.
5. Restartujte počítač a během zobrazení loga Dell na obrazovce stiskněte klávesu **F12**.
6. Spusťte počítač z jednotky USB z nabídky – **One Time Boot Menu (Jednorázová nabídka spuštění)**.
7. Zadejte název aktualizací souboru systému BIOS a stiskněte klávesu **Enter**.
8. Zobrazí se nástroj **BIOS Update Utility (Nástroj pro aktualizaci systému BIOS)**. Aktualizaci systému BIOS dokončete podle pokynů na obrazovce.

Cyklus napájení sítě WiFi

O této úloze

Pokud počítač nemůže přistupovat k internetu kvůli problému s konektivitou Wi-Fi, můžete provést restart napájení sítě Wi-Fi. Následující postup obsahuje kroky potřebné k provedení restartu napájení sítě Wi-Fi.

 **POZNÁMKA:** Někteří poskytovatelé internetového připojení poskytují kombinované zařízení modem-směrovač.

Kroky

1. Vypněte počítač.
2. Vypněte modem.
3. Vypněte bezdrátový směrovač.
4. Počkejte 30 sekund.
5. Zapněte bezdrátový směrovač.
6. Zapněte modem.
7. Zapněte počítač.

Uvolnění statické elektřiny

O této úloze

Flea power je zbytková statická elektřina, která zůstává v počítači i po vypnutí a odpojení baterie od základní desky. Následující postup obsahuje kroky potřebné k uvolnění statické elektřiny.

Kroky

1. Vypněte počítač.
2. Sejměte [spodní kryt](#).

 **POZNÁMKA:** Je třeba odpojit baterii od základní desky (viz krok 4 v části [Demontáž spodního krytu](#)).



3. Stisknutím a podržením vypínače po dobu 15 sekund vybijte statickou elektřinu.
4. Nasaďte [spodní kryt](#).
5. Zapněte počítač.

Nápověda a kontakt na společnost Dell

Zdroje pro vyhledání nápovědy


Informace a nápovědu k produktům a službám Dell můžete získat v těchto zdrojích samoobslužné pomoci.


Tabulka 21. Zdroje pro vyhledání nápovědy

Zdroje pro vyhledání nápovědy	Umístění zdrojů
Informace o produktech a službách společnosti Dell	www.dell.com
Aplikace My Dell	
Tipy	
Kontaktujte oddělení podpory	V hledání Windows zadejte text <code>Contact Support</code> a poté stiskněte klávesu <code>Enter</code> .
Nápověda k operačnímu systému online	www.dell.com/support/windows
Informace o odstraňování problémů, uživatelské příručky, pokyny nastavení, technické údaje produktu, blogy technické nápovědy, ovladače, aktualizace softwaru atd.	https://www.dell.com/support/home/cs-cz
Články ze znalostní báze Dell ohledně různých problémů s počítačem.	<ol style="list-style-type: none"> 1. Přejděte na web https://www.dell.com/support/home/cs-cz. 2. V liště nabídky na horní straně stránky vyberte možnost Podpora > Znalostní báze. 3. Do vyhledávacího pole na stránce Znalostní báze vložte klíčové slovo, téma nebo modelové číslo. Po kliknutí nebo ťuknutí na ikonu vyhledávání se zobrazí odpovídající články.
Zjistěte následující informace o svém produktu: <ul style="list-style-type: none"> • Technické údaje produktu • Operační systém • Nastavení a používání produktu • Záloha dat • Odstraňování problémů a diagnostika • Obnovení továrního a systémového nastavení • Údaje BIOS 	Viz část <i>Já a můj Dell</i> na webu https://www.dell.com/support/home/cs-cz/product-support/product/trusted-device/docs . Chcete-li najít pasáž <i>Já a můj Dell</i> ke svému produktu, identifikujte jej pomocí následujících informací: <ul style="list-style-type: none"> • Zvolte možnost Rozpoznat produkt. • Vyhledejte produkt z rozbalovací nabídky pod nadpisem Prohlédnout produkty. • Na vyhledávacím panelu zadejte číslo servisního štítku nebo ID produktu.

Kontaktování společnosti Dell

Informace o kontaktování společnosti Dell ohledně prodeje, technické podpory a záležitostí týkajících se zákaznického servisu naleznete na webu <https://www.dell.com/support/contents/cs-cz/article/contact-information/international-support-services/international-contact-center>.

 **POZNÁMKA:** Dostupnost se liší v závislosti na zemi/oblasti a produktu a některé služby nemusí být ve vaší zemi/oblasti k dispozici.

 **POZNÁMKA:** Pokud nemáte aktivní internetové připojení, můžete najít kontaktní informace na nákupní faktuře, balicím seznamu, účtence nebo v katalogu produktů společnosti Dell.