

Nízkootáčkový šnekový odšťavňovač

 **orava**

Taurus 1

Návod k obsluze/Záruka

CZ



CE

Taurus 1

Určený účel použití zařízení

Zařízení je určeno výhradně na extrakci šťávy z měkkého ovoce a zeleniny, v rozsahu, který je stanoven technickými a provozními parametry a funkcemi zařízení, bezpečnostními a uživatelskými pokyny a vnějšími vlivy provozního prostředí.

Elektrické spotřebiče ORAVA jsou vyrobeny podle poznatku současného stavu techniky a uznávaných bezpečnostně technických pravidel. Přesto může nesprávným a neodborným používáním nebo používáním v rozporu s určením vzniknout nebezpečí poranění nebo ohrožení života uživatele nebo třetí osoby, resp. poškození zařízení a jiných věcných hodnot.

1. VŠEOBECNÉ BEZPEČNOSTNÍ POKYNY A UPOZORNĚNÍ

- Tento dokument obsahuje důležité bezpečnostní pokyny a upozornění pro bezpečný, správný a hospodárny provoz elektrického zařízení. Jejich dodržování pomáhá uživateli vyhnout se rizikům, zvýšit spolehlivost a životnost výrobku.
- V tomto dokumentu je v textových částech použit obecný termín výrobek, jako:
elektrické zařízení - je jakékoli zařízení používané pro výrobu, přeměnu, přenos, rozvod nebo použití elektrické energie.
- Z hlediska účelu použití elektrické energie bude pojem elektrické zařízení v užším slova smyslu zahrnovat následující kategorie:
 - Elektrické domácí spotřebiče,
 - Informační a komunikační zařízení,
 - Spotřební elektroniku,
 - Osvětlovací zařízení,
 - Elektrické a elektronické nástroje,
 - Hračky a zařízení na sportovní a rekreační účely,
 - Zdravotnické zařízení (pomůcky),
 - Přístroje pro monitorování a kontrolu,
 - Prodejní automaty.

1.1 Všeobecné bezpečnostní pokyny

- Před uvedením zařízení do provozu vám doporučujeme pozorně si prostudovat návod k obsluze a zařízení obsluhovat podle stanovených pokynů!
- Bezpečnostní pokyny a upozornění uvedená v tomto návodu nezahrnují všechny možné podmínky a situace, ke kterým může při používání zařízení dojít. Uživatel musí pochopit, že faktorem, který nelze zabudovat do žádného z výrobků, je osobní odpovědnost a opatrnost. Tyto faktory tedy musí být zajištěny uživateli obsluhujícími toto zařízení.
- Nedodržením bezpečnostních pokynů a upozornění výrobce neodpovídá za jakékoliv vzniklé škody na zdraví nebo majetku!

- Návod k obsluze udržujte podle možnosti v blízkosti po celou dobu jeho životnosti. Návod k obsluze vždy uchovávejte spolu se spotřebičem pro jeho použití v budoucnu a použití novými uživateli.
- Zařízení používejte pouze pro zamýšlený účel a způsobem, který je stanovený výrobcem.
- Zařízení je určeno pro používání v domácnosti a v podobných vnitřních prostorech určených k bydlení bez zvláštního zaměření.
- Tento spotřebič je určen kromě použití v domácnosti i na následující způsoby použití:
 - V obchodech, kancelářích a ostatních podobných pracovních prostředích;
 - V hospodářských budovách;
 - V hotelech, motelech a ostatních obytných prostředích;
 - V zařízeních poskytujících nocleh se snídaní.
- Nejde o profesionální zařízení na komerční použití.
- Neměňte technické parametry a vlastnosti zařízení neautorizovanou změnou či úpravou jakékoliv části zařízení.
- Výrobce neodpovídá za škody způsobené během přepravy, nesprávným používáním, poškozením nebo zničením zařízení vlivem nepříznivých povětrnostních podmínek.

1.2 Bezpečnost provozního prostředí

- Nepoužívejte zařízení v průmyslovém prostředí ani ve venkovním prostředí!
- Zařízení nevystavujte účinkům:
 - Zdrojů nadměrného tepla nebo otevřeného ohně,
 - Kapající nebo stříkající vody,
 - Vibrací a nadměrného mechanického namáhání,
 - Hmyzu, živočichů a rostlinstva,
 - Agresivních a chemických látek.
- Provozní prostředí zařízení musí být vždy v souladu se stanovenými základními charakteristikami.
- Charakteristiky provozního prostředí:
 1. Teplota okolí: $+5 \div +40$ °C
 2. Vlhkost: $5 \div 85\%$
 3. Nadmořská výška: $\leq 2\ 000$ m
 4. Výskyt vody: občasná kondenzace vody nebo výskyt vodní páry
 5. Výskyt cizích těles: množství a druh prachu jsou nevýznamné
 6. Stupeň ochrany krytem: min. IP20 (zařízení je chráněno před dotykem nebezpečných částí prstem ruky a nechráněné proti účinkům vody)
- Tento stupeň ochrany krytem není označen na výrobku a v technických parametrech uvedených v návodu k obsluze.
- Pokud je stupeň ochrany krytem u výrobku odlišný od stupně IPX0, tento údaj je pak uveden na štítku zařízení, případně i v technických parametrech návodu k obsluze.

- Ostatní charakteristiky provozního prostředí v domácnosti (mechanické namáhání - rázy a vibrace, výskyt rostlinstva, živočichů, povětrnostních vlivů ...) jsou z hlediska účinku na správné a bezpečné používání elektrických zařízení zanedbatelné.

1.3 Elektrická bezpečnost

- Před prvním připojením elektrického spotřebiče do napájecí sítě zkontrolujte, zda síťové napětí uvedené na štítku spotřebiče odpovídá napětí síťové zásuvky v domácnosti.
- Elektrický spotřebič je určen k napájení z elektrické sítě 1/N/PE ~ 230 V 50 Hz.
- Elektrická bezpečnost spotřebiče je zaručena výhradně pouze v případě správného zapojení do elektrické sítě.
- Elektrické zařízení třídy ochrany I jsou vybaveny ochranou proti úrazu elektrickým proudem prostředky ochranného uzemnění neživých částí, které se mohou stát při poruše zařízení nebezpečně živými. Taková zařízení připojujte vždy pouze do řádně nainstalovaných síťových zásuvek, které jsou vybaveny ochranným uzemněním a mají správně připojen vodič ochranného uzemnění.
Jsou to všechna elektrická zařízení vybavena třívodičovým napájecím přívodem.
- Elektrická zařízení třídy ochrany II jsou vybaveny ochranou proti úrazu elektrickým proudem dvojitou izolací nebo zesílenou izolací nebezpečných živých elektrických částí. Zařízení třídy ochrany II nesmí být vybaveno prostředky pro připojení ochranného uzemnění.
Jsou to všechna elektrická zařízení vybavena dvouvodičovým napájecím přívodem.
- Elektrická zařízení třídy ochrany III jsou taková zařízení, která jsou napájena pomocí zdroje malého bezpečného napětí (baterií nebo akumulátorem) a nepředstavují z hlediska úrazu elektrickým proudem pro uživatele žádné nebezpečí.
- Pro zajištění zvýšené bezpečnosti proti nebezpečí úrazu elektrickým proudem při používání elektrických spotřebičů laiky se doporučuje nainstalovat do obvodu elektrického napájení pro zásuvky s jmenovitým proudem nepřesahujícím 20 A proudový chránič (RCD) s jmenovitým vybavovacím proudem nepřevyšujícím 30 mA.
O zajištění bezpečnosti a správnosti elektrické instalace se poraďte s kvalifikovaným elektrikářem.
- Používejte výhradně pouze napájecí kabel se zástrčkou (síťovou šňůru), který byl dodán spolu se zařízením a kompatibilní se síťovou zásuvkou. Použití jiného kabelu může vést k požáru nebo úrazu elektrickým proudem.
- Elektrický spotřebič vždy připojujte do snadno přístupné síťové zásuvky. V případě vzniku provozní poruchy je nutné spotřebič co nejdříve vypnout a odpojit od síťového napájení.
- Napájecí kabel a síťová vidlice musí vždy zůstat snadno přístupné pro bezpečné odpojení elektrického spotřebiče od napájení z elektrické sítě.

- Napájecí kabel/síťovou šňůru neodpojujte taháním za kabel/šňůru. Odpojení proveďte vytažením přívodu za vidlici napájecího kabelu/síťové šňůry.
- Pokud použijete prodlužovací napájecí kabel, zkontrolujte, zda celkový jmenovitý výkon všech zařízení připojených k prodlužovacímu napájecímu kabelu nepřevyšuje max. proudové zatížení prodlužovacího kabelu.
- Pokud musíte použít prodlužovací napájecí kabel nebo napájecí blok, zajistěte, aby byl prodlužovací napájecí kabel nebo napájecí blok připojen k elektrické zásuvce, a ne k dalšímu prodlužovacímu napájecímu kabelu nebo napájecímu bloku. Prodlužovací napájecí kabel nebo napájecí blok musí být určen pro uzemněné elektrické zástrčky a zapojen do řádně uzemněné elektrické zásuvky.
- Zástrčka napájecího kabelu spotřebiče musí být kompatibilní se síťovou zásuvkou. Nikdy nepoužívejte žádné adaptéry ani jiným způsobem zásuvku neupravujte. Nepoužívejte nevhodné a poškozené zásuvky!
- Abyste předešli elektrickému šoku, připojte napájecí kabely zařízení do řádně uzemněných elektrických zásuvek. Pokud je zařízení vybaveno napájecím kabelem s 3-pólovou zástrčkou, nevyužívejte adaptéry, které nemají uzemňující prvek, ani neodstraňujte zemnicí prvek ze zástrčky nebo adaptéru.
- Neohýbejte, nemačkejte nebo jiným způsobem nevystavujte napájecí kabel/síťovou šňůru spotřebiče působení mechanického namáhání ani vnějším zdrojům tepla. Poškození napájecího kabelu může vést k úrazu elektrickým proudem.
- Při poškození napájecího kabelu spotřebič odpojte od elektrické sítě a dále nepoužívejte.
- Pokud je napájecí kabel/síťová šňůra poškozená, musí ji vyměnit výrobce, jeho servisní služba nebo podobně kvalifikovaná osoba, aby se předešlo nebezpečí úrazu elektrickým proudem.
- Elektrický spotřebič, jakož i napájecí kabel a síťovou zásuvku pravidelně kontrolujte a udržujte v čistotě. Vidlici napájecího kabelu pravidelně odpojujte a podle potřeby čistěte. Znečištění prachem nebo jinými látkami může způsobit narušení izolačního stavu a následně požár.
- Elektrický spotřebič nevystavujte působení vody nebo vlhkému prostředí. Vniknutí vody do spotřebiče zvyšuje riziko úrazu elektrickým proudem. Pokud je napájecí kabel mokrá nebo do spotřebiče vnikla voda, okamžitě jej odpojte od elektrické sítě. Pokud je spotřebič připojen k síťové zásuvce a je to možné, vypněte napájení na elektrickém jističi ještě před pokusem o odpojení napájení. Pokud vytahujete mokré kabely ze živého zdroje napájení, buďte nanejvýš opatrní.
- Pokud při instalaci (připojování) elektrického zařízení dochází k demontáži ochranných krytů, tak po ukončení instalace nesmí být jeho elektrické části přístupné uživatelům.

1.4 Bezpečnost osob

- Tento spotřebič je určen k používání a obsluhu osobami bez elektrotechnické kvalifikace - laiky, podle pokynů stanovených výrobcem.
- K obsluze zařízení náleží činnosti, jako je zapínání a vypínání zařízení, uživatelská manipulace a nastavování provozních parametrů, vizuální nebo sluchová kontrola zařízení a uživatelské čištění a údržba.
- Tento spotřebič mohou používat děti od 8 let a osoby se sníženými fyzickými, smyslovými nebo duševními schopnostmi nebo s nedostatkem zkušeností nebo znalostí, pokud jsou pod dozorem nebo dostali pokyny týkající se bezpečného používání spotřebiče a porozuměli nebezpečí, které je s tím spojené.
- Děti si nesmí hrát se spotřebičem.
- Čištění a údržbu uživatelem nesmí provádět děti bez dozoru.
- Během používání a provozu udržujte spotřebič vždy mimo dosah dětí. Nezapomeňte na to, že spotřebič je možné stáhnout i za volně přístupnou síťovou šňůru.
- Při obsluze elektrického spotřebiče vždy dbejte zvýšené opatrnosti! Nepoužívejte elektrický spotřebič, pokud jste nadměrně unavení, pod vlivem léků nebo omamných látek snižujících pozornost a soustředění.
- Nepozornost při obsluze může vést k vážnému zranění.

1.5 Čištění, údržba a opravy

- Běžné uživatelské čištění a údržbu elektrického spotřebiče provádějte jen doporučeným způsobem. K čištění nepoužívejte rozpouštědla ani drsné čisticí předměty. Znečištění a viditelné skvrny od dotyku prstů, resp. rukou je možné vyčistit použitím čisticích saponátů, určené speciálně k čištění domácích spotřebičů.
- Pokud elektrický spotřebič nepoužíváte, čistíte jej, nebo když se na spotřebiči vyskytla závada, spotřebič vždy odpojte od napájení z elektrické sítě.
- Elektrické spotřebiče, které se po používání čistí a nejsou určeny k úplnému ani částečnému ponoření do vody nebo jiné kapaliny, chraňte před účinky kapající a/nebo stříkající vody a před ponořením.
- Elektrické domácí spotřebiče stejně jako všechny ostatní technická zařízení podléhají vlivům okolního provozního prostředí a přirozenému opotřebením. Vzhledem k tomu, že na elektrické spotřebiče používané v domácnosti laiky není stanoven právní rámec pravidelné údržby, výrobce doporučuje, aby uživatel nechal spotřebič zkontrolovat a odborně vyčistit alespoň 1-krát za rok v odborném servisu.
- Takovým postupem lze dosáhnout udržení bezpečnosti, provozní spolehlivosti a zvýšení doby provozní životnosti zařízení.
- Elektrický spotřebič nerozebírejte! Spotřebič pracuje s nebezpečným napětím. Z toho důvodu vždy při uživatelské údržbě spotřebič vypněte a odpojte jej z napájecí sítě. V případě poruchy přenechejte opravu autorizovanému servisu.
- Než zavoláte servis:
 1. Ověřte si, že jestli nejste schopni sami odstranit provozní poruchu postupem popsaným v kapitole „Odstraňování provozních poruch“.
 2. Vypněte a zapněte spotřebič, abyste se přesvědčili, zda se porucha znovu objeví.
 3. Pokud i po uvedených činnostech závada spotřebiče přetrvává, zavolejte nejbližší odborný servis.
- Elektrický spotřebič nikdy svépomocí neopravujte!
- Neautorizovaný, nekvalifikovaný a neodborný zásah do elektrického spotřebiče může mít za následek úraz elektrickým proudem nebo jiné vážné zranění.
- Záruční, ale i pozáruční opravu elektrického spotřebiče svěřte jen příslušnému kvalifikovanému odborníkovi(*)).

(*) Příslušný kvalifikovaný odborník: prodejní oddělení výrobce nebo dovozce nebo osoba, která je kvalifikovaná a oprávněna vykonávat tento druh činnosti se schopností vyhnout se všem nebezpečím.

2. Speciální bezpečnostní pokyny.

Čtěte pozorně!

Elektrické zařízení je navrženo a vyrobeno takovým způsobem, aby umožňovalo bezpečnou obsluhu a používání osobami bez odborné kvalifikace. I navzdory všem opatřením, které byly výrobcem provedeny pro bezpečné používání, obsluha a používání nesou s sebou určitá zbytková rizika a s nimi spojené možné nebezpečí.

Pro upozornění na možné nebezpečí byly na zařízení a v průvodní dokumentaci použity následující symboly a jejich význam:



Tento symbol upozorňuje uživatele, že zařízení pracuje s nebezpečným elektrickým napětím. Ze zařízení neodnímejte ochranné kryty.

Při nedodržení bezpečnostních pokynů při používání a obsluze zařízení hrozí:

Nebezpečí úrazu elektrickým proudem!

Nebezpečí vážného zranění nebo ohrožení života!

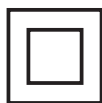


Tento symbol upozorňuje uživatele, že při nedodržení bezpečnostních pokynů při používání a obsluze zařízení hrozí: Nebezpečí vážného zranění nebo ohrožení života!

Nebezpečí poškození zařízení nebo jiné škody na majetku!



Tento symbol upozorňuje uživatele, že při nedodržení bezpečnostních pokynů při používání a obsluze zařízení hrozí: Nebezpečí pořezání nebo odření prstů!



Tento symbol znamená, že výrobek je vyhotoven s dvojitou izolací mezi nebezpečnými živými částmi (částmi s nebezpečným napětím z napájecí sítě) a částmi, které jsou přístupné při běžném používání.

Při opravě používejte pouze identické náhradní díly.

Přeprava/Přenášení

- Při přepravě a použití např. přepravního vozíku dbejte na opatrnost při pohybu, aby nedošlo k převrnutí zařízení.
- Zařízení přepravujte/přenášejte až po důkladné obhlídce prostoru a trasy, které musí být bez překážek.
- Zařízení přenášejte pevným uchopením oběma rukama za spodní okraj podstavu nebo pevných částí jeho těla.
- Při přenášení dbejte na to, aby Vaše ruce a zařízení nebyly vlhké nebo kluzké.

- Pro zachování bezpečnosti (s ohledem na rozměry a hmotnost zařízení) zařízení mohou přenášet pouze osoby způsobilé a dostatečně fyzicky zdatné.
- Zařízení nikdy nepřenášejte, pokud je v provozní činnosti. Zařízení nepřenášejte, pokud je připojeno k síťové zásuvce.

Pozor!

- Při provozu zařízení se mohou některé povrchy zahřívát. Nedotýkejte se zahřátých povrchů!
Hrozí nebezpečí vážného zranění!
Hrozí nebezpečí poškození zařízení!

Rozbalení/Obaly

- Zařízení a příslušenství před jeho uvedením do provozu vybalte a zbavte všechny jeho části zbytků obalových materiálů, etiket a štítků. Obalové materiály odložte na bezpečné místo, především mimo dosah dětí a nezpůsobilých osob, nebo jejich bezpečně zlikvidujte.
Hrozí nebezpečí vážného zranění!
Hrozí nebezpečí udušení!

Kontrola/Uvedení do provozu

- Zařízení je určeno k přípravě potravin. Proto před jeho uvedením do provozu důkladně očistěte všechny jeho části podle pokynů uvedených v části „Uvedení do provozu“, resp. „Čištění a údržba“.
- Zařízení (jeho pohonovou jednotku s elektrickými částmi a ovládacími prvky) a síťovou šňůru se zástrčkou nikdy nečistěte způsobem (pod tekoucí vodou), při němž by mohlo dojít k natečení kapaliny do zařízení.
- Tyto části očistěte pouze vlhkým hadříkem a otřete je do sucha nebo nechte uschnout.
- Čištění zařízení provádějte jen tehdy, pokud je vypnuto a odpojeno od napájení z elektrické sítě.
- Doporučujeme Vám provést prvotní i následné pravidelné kontroly zařízení.
- Zařízení nikdy nepoužívejte, pokud je neúplné, poškozené nebo v průběhu přepravy nebo užívání došlo k poškození jakékoliv jeho části. Nepoužívejte neoriginální a neúplné části zařízení a jeho příslušenství.
Hrozí nebezpečí vážného zranění!
Hrozí nebezpečí úrazu elektrickým proudem!

Umístění/Instalace

- Zařízení umístíte pouze na rovné, pevné a stabilní podložky - na kuchyňské pracovní stoly a na části nábytku vhodné k umístění kuchyňských zařízení.
- Vždy se ujistěte, že místo, na které chcete zařízení umístit, má dostatečný prostor, mechanickou pevnost a vhodné osvětlení.

Upozornění!

Zařízení nevystavujte působení:

- přímého slunečního záření, zdrojů a zařízení produkujících teplo,
- vibrací a mechanického namáhání,
- nadměrné prašnosti,
- vody a nadměrné vlhkosti,
- hmyzu,
- agresivního vnějšího prostředí.

Zařízení nepoužívejte a neumísťujte:

- na nestabilní stoly nebo části nábytku,
- na nerovný a znečištěný povrch,
- na těsný okraj stolů nebo částí nábytku,
- v blízkosti nádob s vodou nebo jinými tekutinami.
- Zařízení nezakrývejte ani částečně. Na zařízení nepokládejte žádné předměty. Nevkládejte a nenechte vnikat do otvorů krytů zařízení cizí tělesa.
- Nezakrývejte otvory krytů určené pro proudění vzduchu. Ventilace vzduchu zajišťuje spolehlivou a bezpečnou provoz zařízení.
Hrozí nebezpečí úrazu elektrickým proudem!
Hrozí nebezpečí požáru!

Varování!

- Zařízení umísťujte na místo, na které nemohou volně dosáhnout děti.
- Zabraňte tomu, aby děti se zařízením manipulovaly. Zařízení se může na děti převrhnout a způsobit jim vážné zranění.
- Mechanické poškození (prasknutí nebo zlomení částí a krytů) zařízení může způsobit vážné zranění.
Hrozí nebezpečí vážného zranění!
Hrozí nebezpečí poškození zařízení nebo jiných věcných škod!
- Zařízení neumísťujte a nepoužívejte v blízkosti nádob obsahujících vodu. Pokud by zařízení spadlo do vody, nevyjímejte ho! Nejprve vytáhněte vidlici síťové šňůry ze zásuvky a až poté zařízení vyjměte z vody. V takových případech zanechte zařízení na kontrolu do odborného servisu, aby prověřili, zda je bezpečné a funguje správně.
Hrozí nebezpečí úrazu elektrickým proudem!
Hrozí nebezpečí elektrického zkratu!

Provoz/Dozor

Upozornění!

- Toto zařízení se musí používat pouze s originálními částmi a příslušenstvím.
- Před použitím zařízení se vždy ujistěte, že zařízení je úplné, správně sestavené a žádná z jeho částí není poškozena. Nepoužívejte neúplné, nesprávně sestavené a poškozené zařízení.
- Před výměnou příslušenství nebo přístupných částí zařízení, před montáží a demontáží a před čištěním a údržbou zařízení vždy vypněte a odpojte napájecí kabel ze zásuvky. Hrozí nebezpečí vážného zranění!
- Během používání a provozu mějte zařízení neustále pod dozorem!
- Toto zařízení není určeno k ovládání prostřednictvím programátoru, vnějšího časového spínače nebo dálkového ovládání, protože existuje nebezpečí vzniku požáru, pokud je zařízení zakryto nebo nesprávně umístěno.
- Pokud zařízení necháváte bez dozoru, vždy ho odpojte od napájení z elektrické sítě.
- Před každým připojením zařízení k elektrické síti zkontrolujte, zda je regulátor ovládání (hlavní vypínač) v poloze „0“ (vypnuto).
- Zařízení nezapínejte a nevypínejte zasunutím nebo vytažením síťové šňůry ze zásuvky.
- Zařízení při obvyklém používání vždy nejdříve připojte k napájení do síťové zásuvky a zapněte hlavním vypínačem.
- Po ukončení použití zařízení vypněte hlavním vypínačem a následně vytáhněte síťovou šňůru ze zásuvky.
- Pokud na zařazení nefunguje hlavní vypínač, zařízení nepoužívejte.
- Zařízení je pod nebezpečným napětím, pokud je připojeno síťové napájení. Hrozí nebezpečí vážného zranění!
- Zařízení obsahuje rotující části s ostrými hranami - rotující sítko (závit).

Varování!

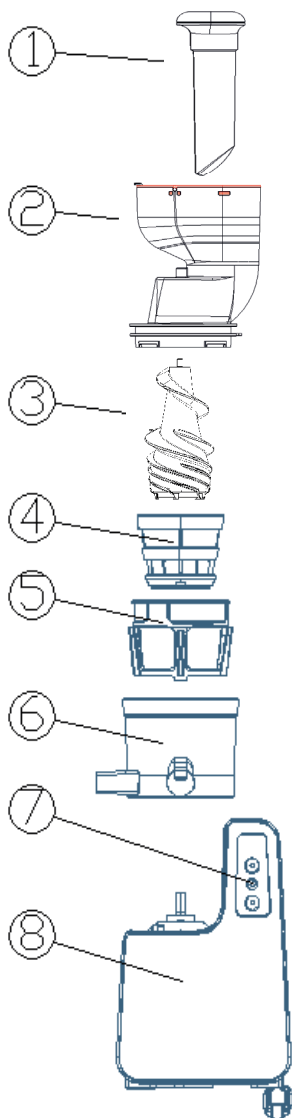
- Nikdy nevsunujte prsty do plicího otvoru ani nepoužívejte žádné předměty (např. vidličku, lžíci, nůž, apod.) Pro manipulaci s ovocem a zeleninou v plicím hrdle odšťavňovače. Pro tento účel používejte výhradně určené příslušenství zařízení - tlačný válec.
- V případě potřebné manipulace v pracovním prostoru (očistění rotujících částí od zachycené potravin) vždy, ale jen v době, kdy je zařízení vypnuto, odpojeno od napájení a rotující části se úplně zastavily, používejte výhradně určeny příslušenství zařízení nebo vhodný předmět, např. plastový nůž, plastovou vařečku/stěrku. Nepoužívejte kovové předměty!

Pozor!

- Po vypnutí zařízení pohon rotujících částí ještě určitou dobu dobíhá. Před jakoukoliv manipulací se zařízením nebo v pracovním prostoru nádoby vždy počkejte, až se rotující části zcela zastaví.
Hrozí nebezpečí vážného zranění!
Hrozí nebezpečí pořezání/odření prstů!
- V průběhu používání a obsluhy zařízení dbejte zvýšené opatrnosti, abyste se nedostali vlasy, volnými ozdobnými řetízky nebo volnými částmi oblečení do kontaktu s rotujícími částmi.
Hrozí nebezpečí vážného zranění!
- Síťovou šňůru nesvazujte do svazků. Síťová šňůra musí zůstat přístupná pro bezpečné odpojení zařízení z elektrické sítě.
- Síťovou šňůru neponechávejte volně viset a neumožněte, aby byla volně dostupná a dosažitelná pro děti.
- Zařízení nikdy nenechávejte volně přístupné a nedokladajte ho s volně přístupnou síťovou šňůrou. Děti by mohly zařízení za síťovou šňůru stáhnout.
- Zařízení neskladujte s omotanou síťovou šňůrou kolem jeho těla. Síťovou šňůru „volně poskládejte“ způsobem, jakým byla poskládaná v originálním obalu od výrobce.
- Zařízení nikdy nepřetěžujte nad limity stanovené technickými parametry!
- Zařízení nezapínejte, pokud není zásobník naplněn dostatečným množstvím potravin.
- Nepřekračujte maximální obsah/objem zpracovávaných potravin, naznačených na nádobách nebo doporučených v informacích pro způsob zpracování potravin v tomto návodu.

- Nezpracovávejte mražené potraviny.
- Režim provozu (dobu nepřetržitého provozu/činnosti a dobu přestávky) zařízení vždy rozdělte na doporučené pracovní intervaly a tyto dodržujte podle pokynů.
- V případě, že během používání zařízení zaznamenáte jakékoli nestandardní projevy (vibrace, zvuky, zápach, kouř ...), zařízení okamžitě vypněte a odpojte od napájení z elektrické sítě. Zařízení nechte zkontrolovat v odborném servisu.
Hrozí nebezpečí vážného zranění!
Hrozí nebezpečí poškození zařízení nebo jiných věcných škod!
- Montáž a demontáž zařízení a jeho jednotlivých částí provádějte jen tehdy, pokud je zařízení vypnuto a odpojeno od napájení z elektrické sítě.
Hrozí nebezpečí vážného zranění!
- Zařízení a příslušenství vždy bezprostředně po použití důkladně očistěte a zbavte ho všech zbytků zpracovávaných potravin.
- Zařízení skladujte ve vzpřímené poloze - především jeho pohonovou jednotku.
- Pokud je součástí zařízení jakákoliv bezpečnostní část/součást (mechanická, elektrická/elektronická), nikdy nevyřazujte tuto část/součást z činnosti! Pokud je bezpečnostní část/součást poškozena nebo nefunkční, zařízení nepoužívejte!
- Bezpečnostní části/součásti nepoužívejte na zapínání, resp. vypínání zařízení.
- Nepoužívejte spotřebič, pokud je poškozené otočné sítko.
- Provozní doba přístroje je 40 sekund. Po této době přerušete provoz alespoň na dobu 2 minut. Pokud používáte odšťavňovač na odšťavňování tvrdých potravin nebo velkých dávek, doporučujeme provoz přerušit po 20 až 30 sekundách a opět odšťavovač spustit po 1 až 2 minutách.
- Nikdy nepodceňujte možné nebezpečí a dbejte zvýšené opatrnosti!!!

Popis částí



- 1 tlačný válec
- 2 kryt s podávacím hrdlem
- 3 odšťavňovací závit
- 4 jemné sítko
- 5 stírací otočné rameno
- 6 odšťavňovací mísa
- 7 ovládací tlačítka s LED indikátory
- 8 základna s motorovou jednotkou

Charakteristické vlastnosti

Zařízení je určeno k odšťavňování ovoce a měkké zeleniny.

K dispozici jsou odděleny zásobníky na šťávu a odšťavenou drť.

Odšťavňovací závit je vyroben ze speciálního tvrzeného materiálu pro dlouhou trvanlivost produktu.

Příprava před použitím

Zařízení během příprav nezapojujte do elektrické sítě.

Zařízení vybalte a odstraňte z něj veškerý obalový materiál. Abyste ze zařízení odstranili jakékoli nečistoty, které mohly vzniknout během procesu balení, vyčistěte vnitřní prostor a kryt suchým hadříkem, který nepouští vlákna. Při čištění vnitřku dávejte pozor, abyste se neporanili o ostré části (viz „Čištění a údržba“ v tomto návodu).

Opláchněte příslušenství ve vlažné vodě. Těleso zařízení s motorem neponořujte do vody!

Povrch vyčistěte hadříkem navlhčeným ve vodě.

Všechny díly důkladně vysušte.

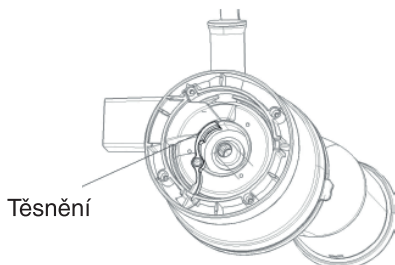
Smontování příslušenství a nasazení na motorovou jednotku

Před sestavováním zařízení odpojte zařízení od elektrické sítě. Zařízení musí být vypnuto.




Upozornění!

Před smontováním odšťavňovače zkontrolujte následující:

V tělese odšťavňovací mísy je gumové (silikonové) těsnění. Když je na svém místě, zajišťuje, aby šťáva vytékala pouze výtokovým hrdlem šťávy. Před odšťavňováním vždy zkontrolujte, aby bylo těsnění pevně na svém místě (viz obr.).



- 1 Postavte základnu s motorovou jednotkou na rovný a pevný povrch (stůl) a na výčnělky v základně nasadte odšťavňovací mísu tak, aby se mísa zcela osadila na hřídel základny.
- 2 Vložte sítko do stíracího ramene (obr. 1). Srovnejte výřez na sítku s výstupkem na odšťavňovací míse a tlačte na sítko, aby se rameno i se sítkem osadila na své místo v míse (zacvakla) (obr. 2).
Zkontrolujte, zda je gumové (silikonové) těsnění správně osazeno. Jinak může unikat šťáva.
- 3 Nasadte mísu s vloženými stíracím ramenem i sítkem na základnu tak, aby byl hřídel ze základny správně osazen v sestavě (obr. 3). Vývod na šťávu musí směřovat dopředu.
- 4 Odšťavňovací závit opatrně vložte do středu sítka na hřídel. Otáčejte a přitlačujte závit, aby vše do sebe zapadlo a zacvaklo na své místo (obr. 4). Odšťavňovací závit musí zapadnout do drážky stíracího ramene. Dávejte pozor na ostré hrany.
- 5 Nasadte kryt s podávacím hrdlem odšťavňovače na mísu tak, aby osa závitu směřovala do středu krytu (obr. 5).

Srovnejte  bod vyznačený na krytu s bodem na míse, ve směru hodinových ručiček otočte krytem tak, aby šipka na krytu směřovala na značku uzamknutia  na základně. Aby zařízení správně fungovalo, musí šipka na krytu směřovat na značku uzamčení  na základně, čímž se aktivuje bezpečnostní pojistka a zařízení je sestaveno a připraveno k provozu.

Upozornění!

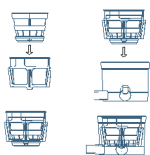
Pokud celá sestava není správně smontovaná, kryt se správně nezavře. Zkontrolujte správné osazení závitu v míse a otáčejte ním, aby zapadl na své místo.

- 6 Pod sestavené zařízení (pod odtok) postavte vhodnou nádobu na zachytávání šťávy a nádobu na dužinu ovoce.

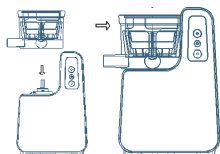
V podávacím hrdle používejte pouze dodávaný tlačný válec.

Rada:

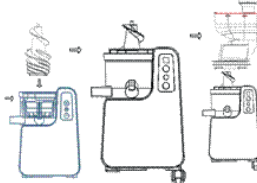
Aby se vám odšťavňovač snadněji čistil, vložte do nádoby na dužinu mikroténový sáček, který pak naplněný vyhodíte do odpadu nebo jeho obsah zužitkujete.



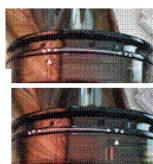
Obr. 1 Obr. 2



Obr. 3



Obr. 4



Obr. 5

Provoz

Upozornění!

- Abyste předešli úrazu elektrickým proudem, neobsluhujte zařízení mokřkýma rukama.
- Zařízení nikdy nepoužívejte bez vložené potraviny (naprázdno).
- Neprorazujte motor nepřetržitě na déle než 15 minut.

Odšťavňování

- 1 Položte smontované zařízení na rovný a pevný povrch (stůl, dřez) a pod odtok položte vhodnou nádobu na zachytávání šťávy a nádobu na dužinu ovoce.
- 2 Zapojte zařízení do elektrické sítě.
- 3 Umyjte ovoce a vložte celé ovoce (nebo rozkrojte ovoce na menší kusy) do vnitřku podávacího hrdla a když to bude nutné, po zapnutí zařízení jej přitlačným válcem tlačte dovnitř do podávacího hrdla.

Je vhodné nakrájet potravinu na malé kousky pro optimální extrakci šťávy. Každý kousek musí snadno spadnout do hrdla bez nutnosti použití síly.

Průměr plodu musí být menší než je průměr podávacího hrdla.

Odstraňte všechny velké pecky nebo jádérka, případně kůru z citrusových plodů.

Před odšťavňováním potravinu vždy omyjte.

Nepräplňujte podávací hrdlo. Tlačný válec použijte jen na závěr odšťavňování. Potraviny musí jít přes hrdlo volně.

- 4 Zapněte zařízení hlavním vypínačem.
Zapne se napájení ovládacího panelu.
Rozsvítí se 2-ciferný LED digitální displej - zobrazuje „00“, což znamená, že je zařízení v pohotovostním režimu.

Ovládací panel má tři tlačítka:

ON Zapnutí zařízení

OFF Vypnutí zařízení

REV Zpětný chod

Tlačítka neobsluhujte mokřkýma rukama, hrozí riziko úrazu elektrickým proudem!

- 5 Jemným kliknutím na tlačítko **ON** se zařízení spustí. LED indikátor tohoto tlačítka svítí zeleně. Zbylá dvě tlačítka nesvítí. Po spuštění začne digitální LED displej zobrazovat počítání sekund provozu. Po zobrazení (dosažení) „60“ sekund se digitální displej vynuluje a počítá se už čas provozu v minutách. Maximální interval je 15 minut. Po nepřetržitém používání a zobrazení 15 minut se zařízení vypne a přepne se do pohotovostního režimu (Po nepřetržitém používání 15 minut počkejte cca 30 minut a potom znovu zařízení používejte. Tento způsob prodlužuje životnost zařízení.).
- 6 Pokračujte ve vkládání ovoce. Ovoce bude volně klouzat podávacím hrdlem. Pokud to bude nutné, jemně ho zatlačte dovnitř pomocí tlačného válce. Na tlačení nepoužívejte ruce ani jiné nástroje, jen tlačný válec.
- 7 Po skončení prací zařízení vypněte tlačítkem **OFF**. Zařízení se přepne do pohotovostního režimu a na displeji se bude zobrazovat „00“. Pokud zařízení nebudete používat, odpojte jej z elektrické sítě. Kryt se nemusí dát snadno otevřít, pokud v odšťavňovací míse zůstalo příliš dužiny. Zařízení rozmontujte podle popisu v části o čištění zařízení.

Pokud se během odšťavňování sníží vydatnost šťávy, nebo pokud se zařízení zastaví:

Na několik sekund stiskněte tlačítko **REV**. Aktivuje se zpětný chod. Zpětný chod funguje, jen dokud držíte tlačítko **REV** stisknuté. Zatímco držíte tlačítko stisknuté, indikátor tohoto tlačítka bude svítit zeleně a závit se otáčí opačným směrem. Po celou dobu zpětného chodu bude digitální LED displej zobrazovat počítání sekund provozu. Po zobrazení (dosažení) „60“ sekund se digitální displej vynuluje a počítá se už čas provozu v minutách. Maximální interval v tomto režimu je 5 minut.

Při zpětném chodu se zbytky ovoce vytlačují ven do hrdla.

Po krátkém čase znovu použijte tlačítko **ON** a pokračujte v odšťavňování.

Pokud je zařízení příliš ucpané, proces zpětného chodu podle potřeby opakujte.

Pokud tlačítko **REV** nefunguje, otočením krytu s hrdlem vypněte zařízení a odpojte jej z napájení.

Rozmontujte ho podle popisu v části o čištění, vyjměte všechny potraviny, očistěte ho, smontujte a znovu pokračujte v práci.

Tipy a upozornění k provozu

- Ovoce/zeleninu nikdy netlačte dovnitř prsty. Hrozí riziko úrazu!
- Nadměrné plnění neurýchlí proces odšťavňování. Hrozí přehřátí zařízení.
- Zařízení nepoužívejte příliš dlouho během nepřetržitého provozu motoru. Může se přehřát.
- V případě potřeby delší provozu přestaňte zařízení používat. Nepoužívejte odšťavovač nepřetržitě více než 30 minut, nechte vždy motor cca 30 minut vychladnout a poté pokračujte v práci.
- Při provozu odšťavňovače bez vložené suroviny může dojít k poškození závitu.
- Nevkládejte prsty nebo jiné předměty do plnicího hrdla. Vždy používejte tlačný válec. Pokud během provozu vložíte do plnicího hrdla jiné předměty, mohou tyto materiály uvíznout, poškodit díly odšťavňovače nebo způsobit úraz.
- Do odšťavňovače nevkładejte sušené nebo tvrdé složky ovoce jako celá zrna, ovoce s tvrdými semeny, zmrazené ovoce nebo ovoce s peckami. Mohou poškodit části odšťavňovače (např. mísu, závit a sítko).
- Fazole nebo zrna můžete použít, pokud byly přes noc namočené nebo předvařené.
- Ovoce s tvrdými peckami (např. nektarinky, broskve, mango, třešně a švestky) musí být před odšťavňováním odpeckováno.
- Pokud používáte zmrazené ovoce s malými jádřky (např. hrozny), zcela jej před vložením do odšťavňovače rozmrazte.
- Nepoužívejte přísady, které obsahují nadměrné množství rostlinného oleje nebo živočišného tuku.
- Nepoužívejte odšťavovač na extrakci rostlinných olejů z olejových surovin. Pokud na závitu odšťavňovače zůstanou rostlinné/živočišné oleje, může se snížit výkon a poškodit se nějaká část.
- Nevkládejte do odšťavňovače už odšťavenou dužinu. Může to způsobit zastavení odšťavňovače nebo nemožnost otevřít kryt.
- Po odšťavňování ovoce s jádřky (např. hrozny) důkladně vyčistěte všechny štěrby na spodní části závitu.

Tipy a upozornění k surovinám

Na poškození odšťavňovače z důvodu nedbalosti nebo následkem nedodržení pokynů uvedených v návodu k obsluze se nevztahuje záruka.

Do odšťavovače **NEVKLÁDEJTE** následující druhy ovoce a zeleniny:

S tvrdými peckami

Broskve, nektarinky, meruňky, švestky, mango atd.

Před odšťavňováním je odpeckujte.

S tvrdou nebo vysušenou kůrou

Ananas, meloun, mango, pomeranč atd.

Před odšťavňováním je oloupejte z kůže/kůry.

Zmrazené ovoce nebo zmrzlinu/led

Mražené jahody, borůvky, maliny atd.

Zmrazené ovoce před odšťavňováním úplně rozmrazte.

Nepoužívejte zmrzlinu/led.

Rostlinné/živočišné oleje

Sezamová semena, máslo, margarín atd.

Nikdy nezpracovávejte suroviny obsahující rostlinné nebo živočišné oleje.

Může to snížit výkon ba dokonce poškodit odšťavovač.

Ostatní

Kokos, cukrová třtina, celá zrna atd.

Nikdy nezpracovávejte suroviny bez obsahu vody.

Dopřejte si šťávu/džus nejlepší kvality díky poznání vlastností jednotlivých druhů ovoce a zeleniny a poznání optimálního způsobu práce s nimi.

Tento odšťavňovač je inovativní produkt, který využívá patentovanou pomalou odšťavňovače technologii, aby účinně extrahován šťávu ze suroviny. Odšťavovač je navržen tak, abyste dosáhli nejlepšího výsledku u surovin s pevnou strukturou a s vysokým obsahem vody.

Pro nejlepší výsledky každou surovinu připravte a odšťavňujte v závislosti na její charakteristice a vlastnostech.

Upozornění!

Zařízení není určeno k odšťavňování bobulovitého ovoce s malými zrnky (maliny, rybíz, borůvky). Může dojít k ucpávání sítka.

Příprava surovin

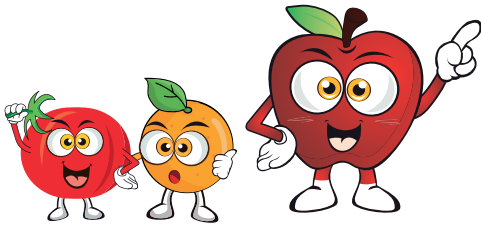
Než začnete

- Pokud je odšťavňovač zaseknutý, nebo nelze otevřít kryt, stiskněte tlačítko zpětného chodu (**REV**) a podržte ho, dokud se odšťavňovač / kryt uvolní. Podle potřeby opakujte mačkání tlačítka **ON - OFF - REV**.
- Pokračujte v odšťavňování, dokud se neodstává všechny suroviny v míse. Kryt se nemusí otevírat snadno, pokud v odšťavňovači zůstává hodně dužiny.
- Každá surovina obsahuje různé množství šťávy.

Výtěžnost

- Pro optimální odšťavnění a maximální výtěžnost šťávy nakrájejte suroviny podle pokynů uvedených dále v této části.
- Suroviny vkládejte pomalu a sledujte, jak se odšťavňují. Výtěžnost šťávy se může lišit v závislosti na rychlosti odšťavňování.

Měkké ovoce a zelenina (např. pomeranče, rajčata):



1 - 4 kusky

- Oloupejte pomeranče, rajčata, jablka ze slupky a vyjměte stonk.
- Pokud se rozhodnete, jablka můžete odšťavňovat i se slupkou.
- Pokud jsou suroviny větší než podávací hrdlo, nakrájejte je na kousky, které projdou hrdlem.
- Plody s jádérky před odšťavňováním odpeckujte. Nakrájejte je na 1 - 4 kousky a pomalu je vkládejte do plnicího hrdla.

PŘÍPRAVA:

- Velké suroviny nakrájejte na menší kousky.

ODŠŤAVNĚNÍ:

- Suroviny vkládejte pomalu po jednom kousku.
- Při vkládání a vkládáním do hrdla používejte tlačný válec. (Tlačný válec také zabraňuje stříkání šťávy z plnicího hrdla při odšťavňování suroviny s vysokým obsahem vody.)
- Při odšťavňování surovin, které při odšťavňování produkují nadměrné množství pěny, ponechte kryt odtoku otevřený. (V případě provozu s uzavřeným krytem odtoku se pěna může hromadit.)
- Šťávu doporučujeme spotřebovat do 48 hodin po extrakci. Podle hustoty se na ní může vytvářet kůra.
- Pokud se vytvořilo nadměrné množství pěny, šťávu přecedte pomocí sítka.

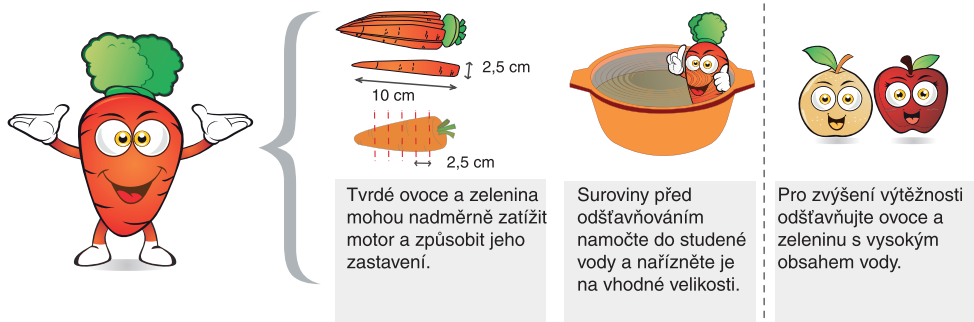
Kohoutek odtoku (možnost zakoupení zvlášť):

- Odšťavování s nasazeným a zavřeným kohoutkem odtoku umožňuje mísit šťávy z různých druhů ovoce, zeleniny a tekutin.
- Při odšťavňování uzavřete kohoutek odtoku šťávy, aby zabránil kapání přebytečné šťávy, zejména při demontáži při skládání mísy ze základny.
- Při přípravě různých džusů rychle opláchnete předešlé příchutě nalitím sklenice vody do odšťavňovače se zavřeným krytem odtoku.
- Při odšťavňování surovin, které produkují nadměrnou pěnu (např. jablka, celer), ponechte při extrakci kohoutek odtoku otevřený.
- Při provozu odšťavňovače se zavřeným kohoutkem odtoku dávejte pozor. Šťáva může protékat, pokud se nahromadí v odšťavňovací míse a překročí její kapacitu (kohoutek otevřete již při cca polovičním zaplnění mísy).

Nastavení množství dužiny v džusu:

- V závislosti na surovin můžete získat šťávu obohacenou o vlákninu, pokud budete odšťavňovat souvisle delší dobu.
- Chcete-li snížit množství dužiny v džusu, sundejte mísu i s příslušenstvím a častěji ji proplachujte.

Tvrdé ovoce a zelenina (např. mrkev, brambory, řepa):



Tvrdé ovoce a zelenina mohou nadměrně zatížit motor a způsobit jeho zastavení.

Suroviny před odšťavňováním namočte do studené vody a nařízněte je na vhodné velikosti.

Pro zvýšení výtěžnosti odšťavňujte ovoce a zeleninu s vysokým obsahem vody.

PŘÍPRAVA:

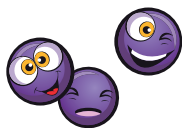
- Surovinu naplátkujte na tloušťku 2,5 cm nebo nakrájejte na kousky široké 2,5 cm a dlouhé 5 až 15 cm.
- Tvrdou surovinu (např. mrkev, zázvor) před odšťavňováním namočte ve studené vodě.

ODŠŤAVNĚNÍ:

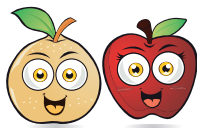
- Surovinu vkládejte pomalu po jednom kousku.
- Odšťavňování fázujte, aby se každá surovina důkladně odstavila.
- Pro zvýšení výtěžnosti odšťavňujte ovoce a zeleninu s vysokým obsahem vody.

Suroviny s malými zrnky (např. granátové jablko, hrozny):

Suroviny s malými zrnky vkládejte pomalu, aby se zabránilo zanesení sítka zrnky.



Suroviny s malými zrnky vkládejte pomalu, aby se zabránilo zanesení sítka zrnky.



Pro co nejlepší výsledek odšťavňujte suroviny s vyšším obsahem vody (např. jablka, hrušky).



PŘÍPRAVA:

- Před odšťavňováním zmrazených surovin (např. jahody) je zcela rozmrazte.
- Suroviny jako např. hrozny důkladně opláchněte.
Hrozny poodtrhujte ze stonku.
- Z granátového jablka oloupejte slupku a odšťavňujte pouze vnitřní část.

ODŠŤAVNĚNÍ:

- V závislosti na velikosti hroznů vkládejte 3 - 5 bobulí hroznů a sledujte průběh odšťavňování.
- Zmrazené suroviny rozmrazte a vkládejte cca 1 polévkovou lžící (5 g) najednou.
- Zmrazené suroviny obvykle ztrácejí značné množství zbývající tekutiny při rozmrazení. Při odšťavňování proto přidejte mléko nebo jogurt, aby se doplnily ztracené tekutiny.

Upozornění!

Pokud kryt nelze otevřít z důvodu nadměrného množství malých jaderék ponechaných v míse, spusťte odšťavovač na cca 30 sekund bez přestávky, aby se extrahoval všechny zbývající jaderka.

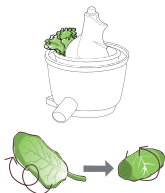
Pokud je kryt stále přilepený, opakovaně používejte tlačítko ODŠŤAVNĚNÍ:, dokud se suroviny neuvolní. Potom otočte kryt do otevřené polohy a chvíli ho zatlačte dolů dlaněmi (v závislosti na surovině nalijte do plnicího hrdla trochu vody, aby vypláchnutí pomohlo při uvolnění).

Vláknité nebo tvrdé listnaté suroviny (např. celer, kapusta, ananas):

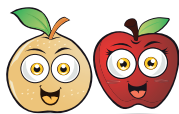
Vláknité suroviny, jako je celer a kapusta, musíte před odšťavňováním nakrájet.



Při odšťavňování listové zeleniny (celer a kapusta) Nikdy nezpracovávejte najednou více než 500 g. Před dalším odšťavňováním rozeberte a umyjte vrchní sestavu odšťavňovače - odšťavnění bude efektivnější.



Pokud se listová zelenina namotá okolo závitu, před pokračováním v odšťavňování otevřete kryt a odstraňte vlákna.



Jablka nebo mrkev je nejlépe odšťavňovat se surovinami s vyšším obsahem tekutiny. [Doporučený poměr] Mrkev, jablka: vláknité suroviny v poměru 9 : 1



PŘÍPRAVA:

- Před krájením namočte vláknité suroviny ve studené vodě na cca 30 minut.
- Oddělte každý stonek. Vnější košťály, které jsou tlusté a pevné, nakrájejte na délku cca 10 cm nebo méně.

ODŠŤAVNĚNÍ:

- Surovinu vkládejte pomalu po jednom kousku.
- Další kus suroviny vkládejte až po odšťavňování předchozího kusu.
- Před vložením do odšťavovače srolujte listy do spirály.
- Nejprve vložte listovou část a potom střídavě vkládejte listovou a košťálovou část.
- Při surovinách jako listový salát vezměte z něj za hrst a vložte jej ve svazku.

Upozornění!

- Vlákna z tvrdých surovin (celer) se mohou namotat kolem závitu a ovlivnit výkon odšťavňovače. Tvrdé košťály nařežte na kousky dlouhé 10 cm nebo méně.
 - Při odšťavňování vláknitých surovin se může tvořit pěna. Před podáváním přecedte šťávu přes sítko a zbavte ji pěny.
 - U surovin jako např. ananas z něj ořízněte kůru a nařežte ho na kolečka a na menší kousky.
 - Doporučené množství odšťavňované suroviny najednou je 500 g. Pokud chcete odšťavňovat více než 500 g, po každém dílčím odšťavňování rozeberte a umyjte horní sestavu a pak pokračujte v odšťavňování.
 - Při přetížení odšťavňovače hrozí riziko zlomení krytu s podávacím hrdlem.
- V PŘÍPADĚ NEDODRŽENÍ POKYŇŮ POUŽITÍ ZAŘÍZENÍ NEBUDE UZNÁNA ZÁRUKA.**

10 TOP odšťavňovacích receptů

Posilovač imunity

Posilte si imunitní systém proti virům s tímto chutným nápojem.

Složení:

Jablko - 1 středně velké

Mrkev - 3 středně velké

Česnek - 2 měsíčky

Zázvor - 1 ks

Petržel - 1 hrst

Postup:

Odšťavněte všechny složky v odšťavňovači, zamíchejte a podávejte.

Celerový detox

Detoxikujte si tělo a dostaňte ho do stavu, kdy dokáže naplno fungovat.

Složení:

Jablko - 1 středně velké

Mrkev - 3 středně velké

Červená řepa - 1/2

Celer - 2 velké

Petržel - 1 hrst

Postup:

Odšťavněte všechny složky v odšťavňovači, zamíchejte a podávejte.

Posilovač metabolismu

Tento recept doporučují mnozí osobní trenéři pro dosažení efektu plochého břicha.

Složení:

Jablko - 1 velké

Mrkev - 2 velké

Celer - 2 velké

Okurka - 1/2

Špenát - 2 šálky

Postup:

Odšťavněte všechny složky v odšťavňovači, zamíchejte a podávejte.

Neporazitelný

Zlepšení trávení, prevence před rakovinou plic, snížení hladiny cholesterolu, snížení krevního tlaku a zlepšení pleti s touto úžasnou kombinací.

Složení:

Jablko (zelené) - 1 velké

Červená řepa - 1 ks

Mrkev - 4 velké

Celer - 3 ks, velké

Okurka - 1/2

Zázvor - 1/2

Postup:

Odšťavněte všechny složky v odšťavňovači, zamíchejte a podávejte.

Zelený džus pro zelenáče

Šťáva pro zelenáče, kteří hledají chutnou zelenou šťávu. Je sladká a zároveň má příjemnou citrusovou chuť.

Složení:

Jablko (zelené) - 3 středně velké

Celer - 4 velké

Zázvor - 1/4

Citron (s kůrou) - 1/2

Pomeranč (oloupaný) - 1 velký

Špenát - 5 šálků

Postup:

Citron nemusíte loupat, ale pomeranč ano. Kůra pomeranče je velmi hořká a může zničit chuť. Odšťavněte všechny složky v odšťavňovači, zamíchejte a podávejte.

Zázračný zelený džus

Poznejte všechny výhody surové šťávy s obohacující silou a chutí listnaté zeleniny.

Složení:

Jablko (zelené) - 1 středně velké

Okurka - 1/2

Celer - 3 velké

Citron - 1/2

Špenát - 3 šálky

Petržel - 1/2 šálku

Zázvor - 1/2

Postup:

Odšťavněte všechny složky v odšťavňovači, zamíchejte a podávejte.

Nezapomínej

Nápoj, který je velmi populární v Singapuru, protože má skvělé zdravotní účinky.

Složení:

Jablko (zelené) - 1 středně velké

Červená řepa - 1

Mrkev - 2 velké

Postup:

Odšťavněte všechny složky v odšťavňovači, zamíchejte a podávejte.

Síla ve svalích

Vybuduj si svalovou hmotu tím nejpřirozenějším způsobem se syrovým špenátem.

Složení:

Jablko - 2 středně velké

Okurka - 1/2

Limetka - 1

Špenát - 5 šálků

Postup:

Odšťavněte všechny složky v odšťavňovači, zamíchejte a podávejte.

Energie z obilných klíčků

Nápoj z obilných klíčků nabízí stejnou nutriční hodnotu než 10 kg vařeného špenátu. Mírně sladká chuť překvapí Vaše chuťové pohárky.

Složení:

Obilné klíčky - 1/4 středně velké misky

Postup:

Odšťavněte, zamíchejte a podávejte.

Sójové mléko

Sójové mléko je alternativní možnost vůči kravskému mléku pro lidi s intolerancí laktózy. Je také bohatým zdrojem bílkovin.

Složení:

Vařené sójové boby

voda

Postup:

Smíchejte sojové boby s vodou v poměru 1: 1. Směs opatrně odšťavnějte v odšťavněvači. Potom zpracujte sójové mléko v odšťavněvači ještě podruhé, aby bylo jemnější..



Čištění a údržba

- Před každým čištěním nejprve zařízení odpojte z elektrické sítě a nechte ho vychladnout.
- K čištění samotného zařízení používejte jen mírně navlhčený hadřík.
- Nepoužívejte žádná rozpouštědla ani drsné čisticí prostředky.
- Části myjte v teplé vodě se saponátem, otřete jejich a opatrně vysušte. Části nenechávejte mokré.
K čištění žádných prvků nepoužívejte rozpouštědla ani drsné čisticí prostředky.
- Příslušenství umývejte ihned po použití, aby na něm neprischli zbytky ovoce, zeleniny.
- Části zařízení ani motorovou jednotku nemyjte v myčce ani v jiných myčkách pracujících při vysoké teplotě.
Části nesušte ohřívacími zařízeními.

Rozmontování zařízení za účelem čištění

- 1 Otočte krytem proti směru šipky a otevřete mísu nadzvednutím krytu.
Pokud se kryt nelze snadno otevřít, zapněte odšťavovač a vlijte do hrdla trochu vody, aby se opláchnli zbytky dužiny. Pak na chvíli zapněte zpětný chod.
Tento postup můžete zopakovat, dokud se kryt nelze snadno otevřít.
- 2 Mísu (celou sestavu mísy) rovně a přímo vytáhněte ze základny motorové jednotky nahoru.
- 3 Z mísy vyjměte všechny části (odšťavňovací závit, sítko a stírací otočné rameno) a rozmontujte jejich v logickém pořadí. Dávejte pozor na ostré části!
- 4 Po rozebrání očistěte jednotlivé části podle pokynů na čištění.
- 5 Žádné díly odšťavňovače nečistěte v myčce nádobí!
Na vyčištění otvorů sítka je třeba použít kartáček.

Upozornění!

Nikdy nenamáčejte motorovou jednotku zařízení ve vodě nebo jiné tekutině!
Motorovou jednotku a síťovou šňůru otřete suchým hadříkem.
Motor je namazaný trvanlivou vazelínou. Nevyžaduje mazání.

Silikonové části

Silikonové části je možné uvolnit a důkladně opláchnout ve vodě.

Silikonové stěrky

Stěrky vytáhněte z odstředivých ramen.

Po očištění jejich nasadte zpět.

Silikonové kulaté těsnění

Těsnění vytáhněte z odšťavňovací mísy.

Po očištění ho pevně a správně nasadte zpět.

Právo na změny vyhrazeno!

Řešení problémů

Při výskytu jakýchkoliv problémů se zařízením dříve, než kontaktujete servisní středisko nebo prodejce se žádostí o opravu, pokuste se odstranit daný problém pomocí následujících pokynů. Pokud se problém nepodaří podle zde uvedených pokynů odstranit, pak kontaktujte prodejce nebo servisní středisko.

Problém	Kontrola	Řešení
Po zapnutí přístroje se ..nic neděje.	Zkontrolujte napájecí kabel a zkontrolujte, zda je zapojen.	Zapojte síťovou šňůru.
	Zkontrolujte stroj a části, zda jsou všechny dobře smontované.	Znovu sestavte zařízení a jeho části podle pokynů o sestavení.
Zařízení přestane pracovat během provozu.	V hrdle je hodně suroviny, která způsobila přetížení nebo zablokování.	Stiskněte tlačítko „REV“ na několik sekund, odstraňte zdroj zablokování a znovu používejte zařízení.
	Zařízení se prohrálo a aktivovala se automatická přestávka.	Dopřejte zařízení přestávku 20 - 30 minut a používejte jej znovu.
Vytékání z nádoby	Zkontrolujte gumovou zátku, zda je správně osazena.	Správně osadte gumovou zátku.
V míse a na závitě je příliš suroviny.	Zkontrolujte, zda ve šťávě nejsou jiné složky.	Zařízení důkladně vyčistěte a nechte vyschnout. Dělejte tak po každém použití.
Nestandardní hluk během provozu.	Zkontrolujte, zda hluk vydává závit.	Je to běžný jev. Do hrdla a mísy nedávejte příliš mnoho surovin.
Poškozené sítko.	Důvodem může být mražené ovoce, semena a jiné tvrdé potraviny nebo příliš velké množství surovin.	Před použitím si pečlivě přečtěte tento návod. Ujistěte se, že jsou dodrženy všechny pokyny. Do podavače a nádoby nedávejte příliš mnoho potravin.

Technické údaje

Napájení:	220 - 240 V~ 50/60 Hz
Příkon:	200 W
Rozměry (š x v x h):	24 x 56,5 x 20,5 cm (s příslušenstvím)
Hmotnost:	5,2 kg (s příslušenstvím)
Otáčky:	65 ot/min
Hlučnost:	65 dB (A)
Doba nepřetržitého provozu (KB):	15 min. při zpětném chodu max. 5 min.
Doba nepřetržitého provozu (max. zatížení):	max. 40 s

Deklarovaná hodnota emise hluku tohoto spotřebiče je 65 dB (A), což představuje hladinu A akustického výkonu vzhledem k referenčnímu akustickému výkonu 1 pW.

Právo na změny vyhrazeno!

Výrobce:

ORAVA retail 1, a.s.
Seberíniho 2
821 03 Bratislava
Slovenská republika

Dovozce:

ORAVA retail 1, a.s. Seberíniho 2 821 03 Bratislava Slovenská republika	ORAVA distribution CZ, s.r.o. Ostravská 494 739 25 Sviadnov Česká republika
--	--

LIKVIDACE POUŽITÝCH ELEKTRICKÝCH A ELEKTRONICKÝCH ZAŘÍZENÍ



Symbol na výrobku nebo jeho balení udává, že tento výrobek nepatří do domácího odpadu. Je nutné odnést ho do sběrného místa pro recyklaci elektrického a elektronického zařízení. Zajištěním správné likvidace tohoto výrobku pomůžete zabránit negativním důsledkům na životní prostředí a lidské zdraví, které by jinak byly způsobeny nevhodnou likvidací tohoto výrobku. Podrobnější informace o recyklaci tohoto výrobku zjistíte na příslušném místním úřadě, ve službě pro likvidaci domácího odpadu nebo v obchodě, kde jste výrobek zakoupili.



Tento výrobek odpovídá všem základním požadavkům směrnic EU, které se na něj vztahují.