



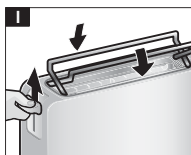
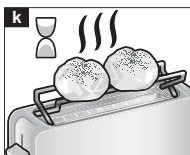
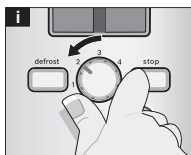
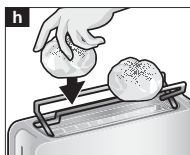
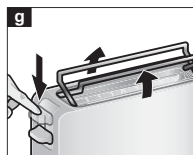
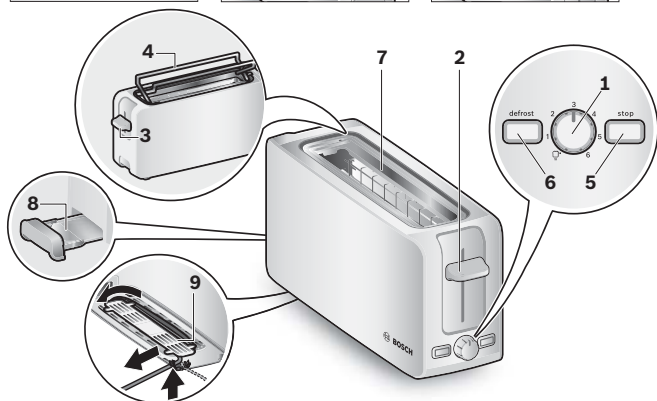
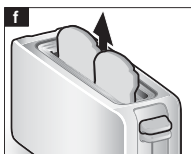
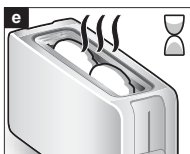
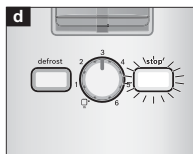
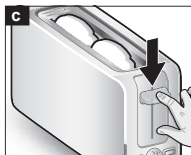
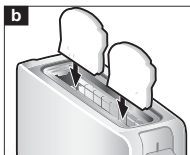
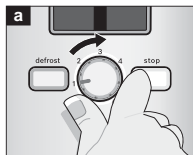
Kompaktní toaster TAT6A113

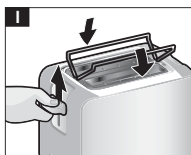
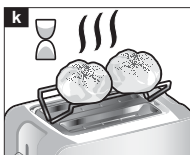
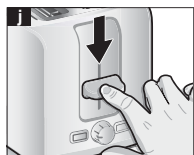
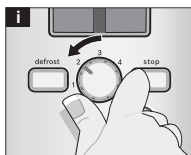
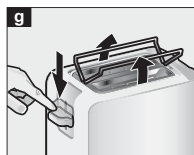
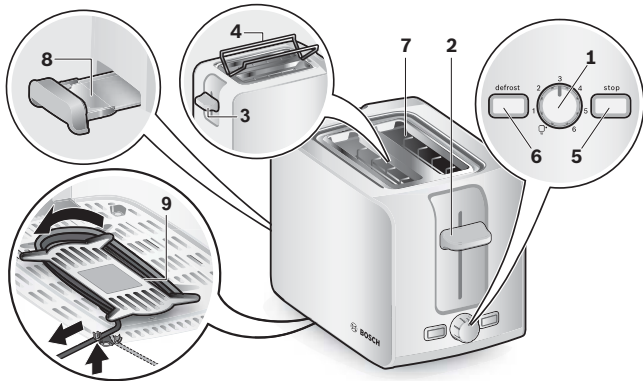
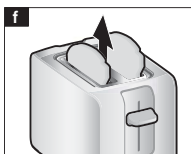
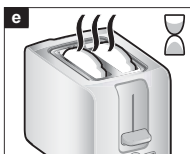
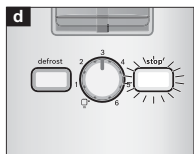
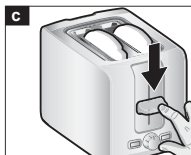
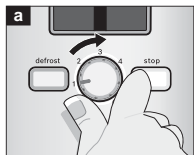


BOSCH

cz Návod k použití







Bezpečnostní pokyny

Pozorně si přečtěte tento návod k použití spotřebiče a odložte si jej k pozdějšímu nahlédnutí. Při případném předání spotřebiče další osobě nezapomeňte předat i tento návod k použití.

Spotřebič je určený pouze k použití v domácnosti.

⚠ Nebezpečí úrazu elektrickým proudem!

Používejte tento spotřebič pouze ve vnitřních prostorách, při pokojové teplotě

a v nadmořské výšce nižší než 2000 m. Připojte spotřebič pouze na střídavé napětí do předpisově nainstalované zásuvky s ochranným vodičem. Zajistěte, aby zemnicí systém elektrické domovní instalace byl předpisově instalován. Spotřebič připojujte a uvádějte do provozu jen podle údajů uvedených na typovém štítku. Nepoužívejte spotřebič ani síťový kabel, pokud vykazují známky poškození. Po každém použití nebo v případě závady spotřebič odpojte ze sítě.

Aby nedošlo k případnému ohrožení na zdraví, opravy spotřebiče jako např. výměnu síťového kabelu smí provádět pouze vyškolený personál našeho zákaznického servisu.

Udržujte děti mladší 8 let mimo dosah spotřebiče a síťového kabelu a nenechávejte je spotřebič provozovat.

Tento spotřebič smí používat děti starší 8 let. Kromě toho smí tento spotřebič používat osoby se sníženými tělesnými, sensorickými nebo duševními schopnostmi a nedostatkem zkušeností pouze pod dohledem patřičné osoby či po zaškolení v oblasti bezpečného používání a pokud pochopily rizika, která z použití mohou vyplývat. Děti si se spotřebičem nesmí hrát.

Čištění a uživatelskou údržbu nesmí provádět děti mladší 8 let a starší děti bez dozoru.

⚠ Nebezpečí popálení a požáru!

Spotřebič se nesmí nacházet v bezprostřední blízkosti horkých ploch, např. varných desek. Dbejte na to, aby spotřebič byl chráněn před horkým olejem, mohlo by dojít k poškození plastu.

Nesprávné použití spotřebiče může způsobit úraz.

Spotřebič není určen pro provoz s externím časovačem či dálkovým ovladačem. Do otvorů toasteru nekládejte žádné předměty. Mohlo by dojít k připálení pečiva. Nikdy spotřebič neprovozujte pod záclonami ani blízko nich či jiných hořlavých materiálů. Otvory v toasteru ničím nezakrývejte. Jelikož se toaster během provozu velmi zahřívá, nedotýkejte se jeho jiných částí než provozních tlačítek. Páčku na toasteru stiskněte pouze za účelem opékání pečiva; nikdy ji nezakrývejte. Nevládejte do toasteru potraviny, ze kterých může při zahřátí kapat tekutina, mohlo by dojít k požáru.

Před čištěním spotřebič odpojte od sítě a ponechte vychladnout. Nikdy neponořujte spotřebič do tekutiny a nečistěte jej v myčce nádobí. Nepoužívejte k čištění spotřebiče parní čističe.

Nepoužívejte k jeho čištění spreje na trouby či grily.

Drobky potravin zachycených pod ohřívacím prostorem odstraňte pomocí pevného kartáče. Zásuvku na drobky vyjměte ze spotřebiče a otřete.

Provozujte toaster pouze ve vzpřímené poloze.

Spotřebič mějte během provozu neustále pod dozorem!



Nepoužívejte spotřebič blízko vody, která se nachází ve vanách, umyvadlech nebo dalších nádobách.

⚠ Nebezpečí udušení

Obalový materiál neponechávejte dětem ke hraní.

Gratuluje Vám k zakoupení Vašeho nového spotřebiče značky Bosch.

Tento návod k použití popisuje různé modely:

- Long-slot toaster (s extra dlouhými sloty)
- Kompaktní toaster

Popis spotřebiče a ovládací prvky

- 1 Volič pro stupeň opékání
Nastavitelný od stupně 1 - 6
1 = nejnižší stupeň opékání
6 = nejvyšší stupeň opékání
☐ = ohřev
- 2 Páčka na toasteru
- 3 Vypínač
(vestavěný ohřívací držák)
- 4 Ohřívací držák
- 5 Tlačítko **stop** s LED diodou
- 6 Tlačítko **defrost** s LED diodou
- 7 Otvor na opékání
- 8 Zásuvka na drobky
- 9 Navíjení kabelu
(s bezpečnostním zařízením)

Před prvním použitím Vašeho spotřebiče

- Odstraňte ze spotřebiče veškeré nálepky či fólie.
- Odmontujte síťový kabel na požadovanou délku a zapojte do zásuvky.
- Před prvním použitím spusťte toaster naprázdno alespoň třikrát na nejvyšší stupeň opékání, poté nechte spotřebič vychladnout.

Provoz Všeobecně

Používejte tento spotřebič pouze k opékání, ohřevu a rozmrazování nakrájeného bílého pečiva, chleba nebo housek. Do otvorů toasteru nekládejte žádné předměty. Provozujte toaster pouze ve vzpřímené poloze. Otvory v toasteru ničím nezakrývejte. Páčku na toasteru stiskněte pouze za účelem opékání chleba; nikdy ji nezakrývejte. Nevkládejte do toasteru potraviny, ze kterých může při zahřátí kapat tekutina.

Nevkládejte do spotřebiče potraviny obsahující tuk či cukr (např. vafle či chleba s pomazánkou).

⚠️ Pozor!

Neprovozujte spotřebič bez zásuvky na drobky!

Opékání

- Pomocí voliče nastavte požadovaný stupeň opékání.
- Vložte do otvoru toasteru pečivo.
- Páčku na toasteru stlačte dolů, dokud se nezacvakne. Rozsvítí se tlačítko **stop**.
- V momentě, kdy pečivo „vyskočí“ nahoru, je opékání u konce.

Pro předčasné ukončení opékání stiskněte tlačítko **stop**.

Tip: Pro snadnější vyjmutí opečeného pečiva zatáhněte za páčku směrem nahoru.

Ohřev studeného pečiva či opékání

- Vložte do otvoru toasteru pečivo.
- Volič nastavte na ☐.
- Páčku na toasteru stlačte dolů, dokud se nezacvakne. Rozsvítí se tlačítko **stop**.
- V momentě, kdy pečivo „vyskočí“ nahoru, je ohřev u konce.

Rozpékání housek

Nevkládejte do ohřívacího držáku alobal. Používejte funkci rozpékání pouze s vytaženým ohřívacím držákem. Nikdy neprovádějte najednou ohřev a opékání.

- Stiskněte vypínač až nadoraz. Vysune se ohřívací držák na housky.
- Umístěte na ohřívací držák housky
- Pomocí voliče nastavte stupeň opékání 2.
- Páčku na toasteru stlačte dolů, dokud se nezacvakne. Rozsvítí se tlačítko **stop**.
- Poté, co zhasne tlačítko **stop**, rozpékání je u konce.

Úprava či opékání zmrazeného chleba

- Pomocí voliče nastavte požadovaný stupeň opékání.
- Vložte do otvoru toasteru chléb.
- Páčku na toasteru stlačte dolů, dokud se nezacvakne. Rozsvítí se tlačítko **stop**.
- Stiskněte tlačítko **defrost**. Rozsvítí se tlačítko **defrost**.
- V momentě, kdy pečivo „vyskočí“ nahoru, je rozmrazování u konce.

Upozornění

- Jestliže dojde k zaseknutí pečiva v toasteru, spotřebič se automaticky vypne.
- Jestliže dojde k zaseknutí opékaného pečiva v otvoru toasteru, vytáhněte spotřebič ze zásuvky a poté, co spotřebič zchladne, opatrně z něj pečivo vyjměte.
- Na jeden plátek chleba nastavte nižší stupeň opékání než na dva plátky.
- Neopékejte pečivo do tmavohněda či hněda, opékejte jej pouze dozlatova. Spálené zbytky odstraňte. Dbejte na to, aby nedocházelo k připékání pečiva obsahujícího škrob, obzvláště celozrnného pečiva či výrobků z brambor (snížení produkce akrylamidů).

Čištění a údržba

⚠ Nebezpečí úrazu elektrickým proudem!

Spotřebič odpojte od sítě a nechte vychladnout. Nikdy neponořujte spotřebič do tekutiny a nečistěte jej v myčce nádobí. Nepoužívejte k čištění spotřebiče parní čističe. Nepoužívejte k jeho čištění spreje na trouby či grily.

- Zásuvku na drobků vyjměte ze spotřebiče a otřete.
- Drobečky potravin zachycených pod ohřívacím prostorem vyčistěte pomocí tvrdého kartáče.
- Očistěte plášť spotřebiče vlhkým hadříkem, nepoužívejte žádné silné čisticí prostředky či prostředky obsahující písek.

Tip: Nerezový povrch očistěte čisticím přípravkem na tento druh povrchu.

Technické údaje

Připojení k síti (napětí - frekvence)	220-240 V- 50/60 Hz
Výkon	915-1090 W

Při likvidaci



Likvidujte obalové materiály ekologickým způsobem. Tento spotřebič je označen v souladu s evropskou směrnicí 2012/19/EU, která se týká elektrických a elektronických spotřebičů (waste electrical and electronic equipment - WEEE). Tato směrnice udává rámec pro zpětný odběr a recyklaci použitých spotřebičů v celé EU. O aktuálních způsobech likvidace se, prosím, informujte u Vašeho odborného prodejce.

Záruka

Na tento spotřebič se vztahují záruční podmínky stanovené zastoupením v daném státě. Podrobnosti o těchto podmínkách lze získat u prodejce, u kterého byl spotřebič zakoupen. Pro reklamace v záruční době je nutné předložit doklad o koupi.

Změny vyhrazeny.

Záruční podmínky

společnosti BSH domácí spotřebiče s.r.o.

1. Záruka

Na tento výrobek je v souladu § 2113 a násl. zákona č. 89/2012 Sb., občanský zákoník, v platném znění, poskytována **záruka za jakost 24 měsíců** (dále jen „záruka“), která běží zpravidla od odevzdání výrobku zákazníkovi. Pokud byla sjednána delší záruka, řídí se tato speciálními pravidly.

Záruka 24 měsíců je poskytována pouze zákazníkovi spotřebiteli a jen na výrobek **k běžnému užívání v domácnosti**. Zákazníkovi podnikateli nebo jiné právnické osobě je poskytnuta 24 měsíční záruka za předpokladu, že se koupě netýká jeho podnikatelské činnosti (např. prádelna, ubytovací služby, restaurační zařízení apod.), způsob užívání je obdobný užívání v domácnosti a výrobek není prokazatelně přetěžován (kumulativně); v ostatních případech je poskytována záruka v délce 6 měsíců. Společnost BSH domácí spotřebiče s.r.o. si vyhrazuje právo omezit plnění záruky nad rámec 6 měsíců v případě, že bude zjevné, že spotřebič není provozován v souladu s výše uvedenými podmínkami.

2. Pořizovací doklad a záruční list

Základním průkazem práv zákazníka je **pořizovací doklad** (paragon, faktura, leasingová smlouva apod.). Pokud byl při prodeji vydán **záruční list**, je tento součástí výrobku s výrobním číslem uvedeným na přední straně tohoto záručního listu. Nedílnou součástí záručního listu je pořizovací doklad. Zákazník si ve vlastním zájmu pořizovací doklad i záruční list pečlivě uschová.

Bezplatný záruční servis je možno poskytnout jen v případě předložení pořizovacího dokladu nebo v případě prodloužené záruky i vyplněného záručního listu a vystaveného certifikátu, pokud byl vydán. Záruční list vyplňuje prodejce a je v zájmu zákazníka zkontrolovat správnost a úplnost uvedených údajů. Záruční list je platný pouze v originálu, na kopie nebude brán zřetel.

3. Uplatnění záruky

Zákazník má v rámci poskytnuté záruky právo na bezplatné, včasné a řádné odstranění reklamované vady výrobku, a to opravou, popřípadě – není-li to vzhledem k povaze (zn. příčině i projevu) vady neúměrné – právo na výměnu výrobku nebo jeho vadné součásti. Za zákonem stanovených podmínek může být poskytnuta sleva na výrobku anebo může být výrobek vrácen.

Záruční oprava se vztahuje výhradně na vady, které vzniknou průkazně v době platné záruky. Takto vzniklé vady je oprávněn odstranit pouze **autorizovaný servis**. Uplatnit záruku může zákazník u autorizovaného servisu nebo v prodejně, kde byl výrobek zakoupen, a to bez zbytečného odkladu, nejpozději však do konce záruční doby. Zvolí-li zákazník jiný, než nejbližší autorizovaný servis, bude na něm, aby nesl v souvislosti s tím zvýšené náklady.

Autorizovaný servis posoudí oprávněnost reklamace a podle povahy vady výrobku rozhodne o způsobu řešení reklamace.

Seznam autorizovaných servisů je k dispozici na www.bosch-home.com/cz.

Doba, po kterou zákazník nemůže výrobek z důvodu vady používat, se do záruční doby nepočítá. O tuto dobu se záruční doba prodlužuje. Při výměně se **běh záruční doby** neobnovuje. Při opravě nedochází k běhu nové záruční doby týkající se opravené součásti či součástíky.

Po provedení záruční opravy je autorizovaný servis povinen vydat zákazníkovi čitelnou kopii opravního listu. **Opravní list** slouží k prokazování práv zákazníka, proto je ve vlastním zájmu zákazníka před podpisem opravního listu zkontrolovat jeho obsah a kopii opravního listu pečlivě uschová.

Zákazník je povinen poskytnout autorizovanému servisu **součinnost** k ověření existence reklamované vady a k jejímu odstranění (včetně odpovídajícího potřebného vyzkoušení nebo demontáže výrobku).

Při uplatnění reklamace předá zákazník **výrobek čistý** v souladu s hygienickými předpisy nebo obecnými hygienickými zásadami včetně všech jeho součástí a příslušenství, umožňujících takové ověření a odstranění vady. V případě, že výrobek nedodá kompletní a je-li kompletnost výrobku nezbytná k zjištění existence reklamované vady a/nebo k jejímu odstranění, běh lhůty k vyřízení reklamace začíná až dodáním chybějících součástí.

4. Neoprávněnost reklamace

Reklamacie není oprávněná v případech, vznikla-li závada nebo poškození:

- prokazatelně nesprávným užíváním výrobku (např. v rozporu s návodem, s pokyny uvedenými na obalu výrobku či v záručním listě, užíváním v rozporu s obecně známými pravidly užívání předmětného výrobku, provozem při nesprávném napájecím napětí, připojování na nedovolené zdroje proudu, užíváním zboží v nevhodných podmínkách – vlhko, prašnost, extrémní tvrdost vody apod.) anebo jiným nesprávným jednáním uživatele (např. neodbornou instalací či zapojením);
- prokazatelně nedovolenými zásahy do přístroje (konstrukční nebo jiná úprava, neodborná montáž), živelnou katastrofou nebo mechanickým poškozením výrobku;
- nese-li předložený záruční list zjevné známky provedených změn údajů nebo je-li na výrobku odlišné výrobní číslo od toho, jež je uvedeno v záručním listě;
- u estetických komponentů, nezajišťujících funkčnost výrobku z důvodu:
 - transportního poškození nebo přemísťováním (poškrábání, promáčknutí, praskliny, rozbitá skla a police apod.)
 - nefunkčních estetických komponentů jako jsou madla, skla, ovládací spínače apod., které jsou důsledkem běžného opotřebení
 - změny barvy plastových komponentů (jedná se o běžný fyzikálně chemický jev po čase používání)
 - vady spotřebních materiálů, u kterých je doba životnosti daná charakterem součástky (žárovky, vodní filtry, vzduchové, prachové filtry, uhlíkové filtry všeho druhu, akumulátory, baterie, apod.)
 - vady příslušenství a volitelné vybavy, způsobené nevhodnou manipulací nebo nepřiměřeným zacházením

Ze záručních oprav jsou vyloučeny případy běžné údržby nebo čištění, instalace, programování, kontroly parametrů výrobku.

5. Náhradní díly

Záruka na samostatně prodané náhradní díly výrobku je poskytována v délce 6 měsíců, a to za předpokladu jeho odborné instalace.

6. Pozáruční servis

V případě placené pozáruční opravy provedené autorizovaným servisem se poskytuje záruka v délce 24 měsíců.

7. Rozšířená záruka nad rámec zákona

U spotřebičů (pračky, myčky) sériové vybavených systémem Aqua-Stop (patent BSH) je výrobcem poskytnuta záruka na škody způsobené chybou tohoto systému. Na tyto škody je zákazníkovi spotřebiteli poskytnuta náhrada, a to po celou dobu životnosti spotřebiče. Vyloučena je náhrada škody v případě, kdy nebyl spotřebič zapojen do elektrického obvodu pod proudem.

8. Upozornění pro prodejce

Prodejce je povinen vyplnit správně a úplně záruční list v den prodeje výrobku. Při případné předprodejní reklamaci je třeba předložit řádně vyplněný reklamační protokol a pořizovací doklad (fakturu).

9. Ochrana osobních údajů

Osobní údaje zákazníka kupujícího budou použity výhradně k účelům pro zpracování objednávek a k případnému vyřízení záruky v souladu se zák. č. 101/2000 Sb., o ochraně osobních údajů.

10. Prohlášení o hygienické nezávadnosti výrobků

Všechny výrobky distribuované společností BSH domácí spotřebiče s.r.o. a přicházející do styku s potravinami splňují požadavky o hygienické nezávadnosti dle zákona č.258/2000 Sb., vyhlášky 38/2001 Sb. Toto prohlášení se vztahuje na všechny výrobky přicházející do styku s potravinami uvedené v aktuálním ceníku společnosti BSH domácí spotřebiče s.r.o.

Ujištění dovozce o vydání prohlášení o shodě

Vážený zákazníku,

dle § 13, odst.5 zákona č.22/1997 Sb. Vás ujišťujeme, že na všechny výrobky distribuované společností BSH domácí spotřebiče s.r.o. našim obchodním partnerem bylo vydáno prohlášení o shodě ve smyslu zákona č. 22/1997 Sb a nařízení vlády č. 17/2003 Sb., 616/2006 Sb. a 22/2003 Sb. a příslušných nařízení vlády. Toto ujištění dovozce o vydání prohlášení o shodě se vztahuje na všechny výrobky včetně plynových spotřebičů, které jsou obsaženy v aktuálním ceníku firmy BSH domácí spotřebiče s.r.o.

B/S/H/

Kontakt na servis domácích spotřebičů BOSCH

BSH domácí spotřebiče s.r.o.
Radlická 350
158 00 Praha 5

Příjem oprav
Tel.: +420 251 095 546
Email: opravy@bshg.com

Objednávky příslušenství a náhradních dílů
Tel.: +420 251 095 556
Email: dily@bshg.com

Zákaznické poradenství
Tel.: +420 251 095 555
Email: bosch.spotrebice@bshg.com

Aktuální informace o servisu naleznete na internetových stránkách www.bosch-home.com/cz.
Zde máte možnost sjednat opravu pomocí online formuláře.

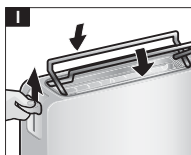
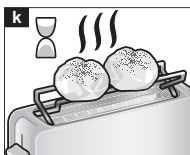
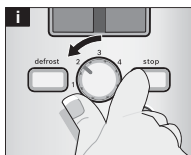
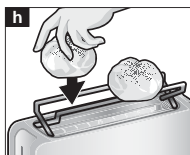
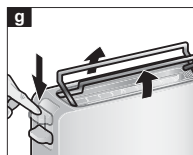
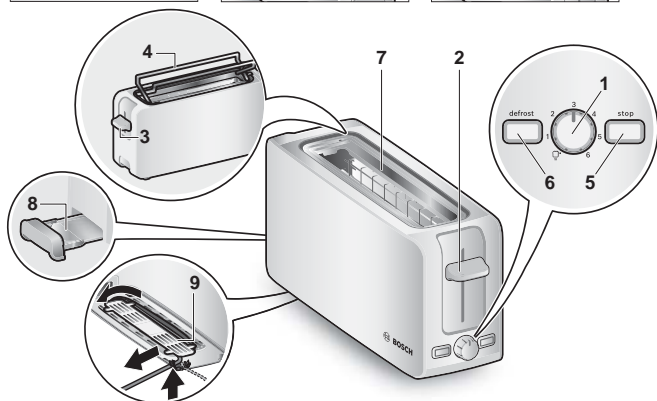
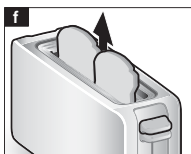
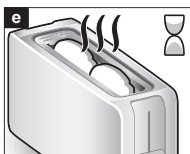
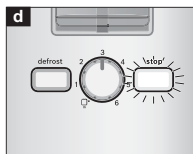
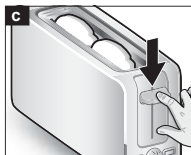
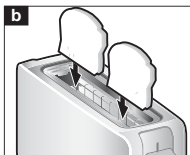
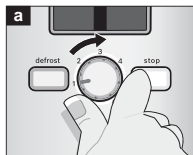


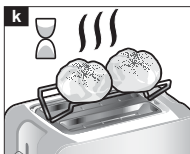
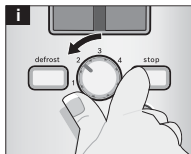
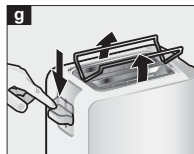
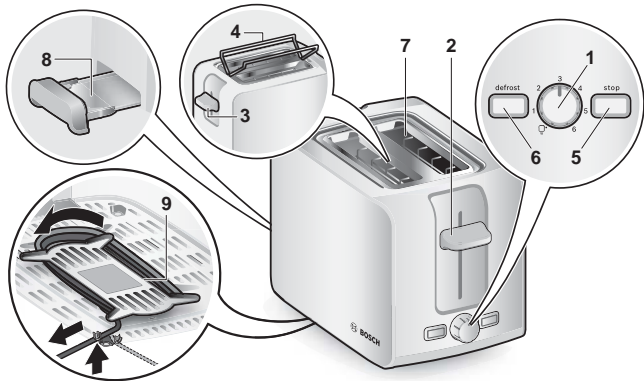
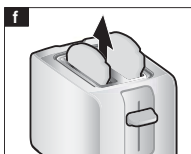
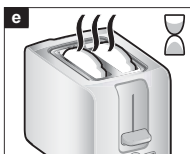
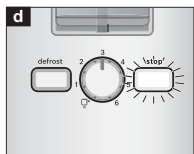
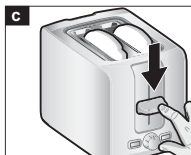
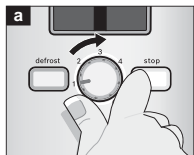
Kompaktný toaster **TAT6A113**



BOSCH

sk Návod na použitie





Bezpečnostné pokyny

Pozorne si prečítajte tento návod na použitie spotrebiča a odložte si ho na neskoršie nahliadnutie. Pri prípadnom odovzdaní spotrebiča ďalšej osobe nezabudnite odovzdať i tento návod na použitie.

Spotrebič je určený iba na použitie v domácnosti.

⚠ Nebezpečenstvo úrazu elektrickým prúdom!

Používajte tento spotrebič iba ve vnútornom priestore, pri izbovej teplote

a v nadmorskej výške nižšej ako 2000 m. Pripojte spotrebič iba na striedavé napätie do predpisovo nainštalovanej zásuvky s ochranným vodičom. Zaistite, aby bol uzemňovací systém elektrickej domovej inštalácie predpisovo inštalovaný.

Spotrebič pripájajte a uvádzajte do prevádzky len podľa údajov uvedených na typovom štítku. Nepoužívajte spotrebič ani sieťový kábel, pokiaľ vykazujú známky poškodenia. Po každom použití alebo v prípade poruchy spotrebič odpojte zo siete.

Aby nedošlo k prípadnému ohrozeniu zdravia, opravy spotrebiča, ako napr. výmenu sieťového kábla, smie vykonávať iba vyškolený personál nášho zákazníckeho servisu.

Udržujte deti mladšie ako 8 rokov mimo dosahu spotrebiča a sieťového kábla a nenechávajte ich spotrebič prevádzkovať.

Tento spotrebič smú používať deti staršie ako 8 rokov. Okrem toho smú tento spotrebič používať osoby so zníženými telesnými, zmyslovými alebo duševnými schopnosťami a nedostatkom skúseností iba pod dohľadom patričnej osoby či po zaškolení v oblasti bezpečného používania a pochopili riziká, ktoré z použitia môžu vyplývať. Deti sa so spotrebičom nesmú hrať.

Čistenie a používateľskú údržbu nesmú vykonávať deti mladšie ako 8 rokov a staršie deti bez dozoru.

Nebezpečenstvo popálenia a požiaru!

Spotrebič sa nesmie nachádzať v bezprostrednej blízkosti horúcich plôch, napr. varných dosiek. Dbajte na to, aby bol spotrebič chránený pred horúcim olejom, mohlo by dôjsť k poškodeniu plastu.

Nesprávne použitie spotrebiča môže spôsobiť úraz.

Spotrebič nie je určený na prevádzku s externým časovačom či diaľkovým ovládačom. Do otvorov hriankovača nekladajte žiadne predmety. Mohlo by dôjsť k pripáleniu pečiva. Nikdy spotrebič neprevádzkujte pod záclonami ani blízko nich či iných horľavých materiálov. Otvory v toasteru ničím nezakrývajte. Keďže sa toaster počas prevádzky veľmi zahrieva, nedotýkajte sa jeho iných častí ako prevádzkových ovládačov. Páčku na toasteru stlačte iba s cieľom opekania pečiva; nikdy ju nezakrývajte. Nevkladajte do toasteru potraviny, z ktorých môže pri zahriatí kvapkať tekutina, mohlo by dôjsť k požiaru.

Pred čistením spotrebič odpojte od siete a ponechajte vychladnúť. Nikdy neponárajte spotrebič do tekutiny a nečistite ho v umývačke riadu. Nepoužívajte na čistenie spotrebiča parné čističe. Nepoužívajte na jeho čistenie spreje na rúry či grily. Omrvinky potravín zachytených pod ohrievacím priestorom odstráňte pomocou pevnej kefy. Zásuvku na omrvinky vyberte zo spotrebiča a utrite.

Prevádzkujte toaster iba vo vzpriamenej polohe.

Spotrebič majte počas prevádzky neustále pod dozorom!



Nepoužívajte spotrebič blízko vody, ktorá sa nachádza vo vaniach, umývadlách alebo ďalších nádobách.

⚠ Nebezpečenstvo udusenía

Obalový materiál neponechávajte deťom na hranie.

Gratulujeme vám k zakúpeniu vášho nového spotrebiča značky Bosch.

Tento návod na použitie popisuje rôzne modely:

- Long-slot toaster (s extra dlhými slotmi)
- Kompaktný toaster

Popis spotrebiča a ovládacie prvky

1 Volič stupňa opekania

Nastaviteľný od stupňa 1 – 6

1 = najnižší stupeň opekania

6 = najvyšší stupeň opekania

 = ohrev

2 Páčka na toasteru

3 Vypínač

(vstavaný ohrievací držiak)

4 Ohrievací držiak

5 Tlačidlo **stop** s LED diódou

6 Tlačidlo **defrost** s LED diódou

7 Otvor na opekanie

8 Zásuvka na omrvinky

9 Navíjanie kábla (s bezpečnostným zariadením)

Pred prvým použitím vášho spotrebiča

- Odstráňte zo spotrebiča všetky nálepky či fólie.
- Odmotajte sieťový kábel na požadovanú dĺžku a zapojte do zásuvky.
- Pred prvým použitím spustite toaster naprázdno aspoň trikrát na najvyšší stupeň opekania, potom nechajte spotrebič vychladnúť.

Prevádzka

Všeobecne

Používajte tento spotrebič iba na opekanie, ohrev a rozmrazovanie nakrájaného bieleho pečiva, chleba alebo žemlí. Do otvorov toastera nekladajte žiadne predmety.

Prevádzkujte toaster iba vo vzpriamenej polohe. Otvory v toasteru ničím nezakrývajte.

Páčku na toasteru stlačte iba s cieľom opekania chleba; nikdy ju nezakrývajte. Nevkladajte do toastera potraviny, z ktorých môže pri zahriatí kvapkať tekutina.

Pozor!

Neprevádzkujte spotrebič bez zásuvky na omrvinky!


Opekanie

- Pomocou voliča nastavte požadovaný stupeň opekania.
- Vložte do otvoru toastera pečivo.
- Páčku na toasteru stlačte dole, kým nezacvakne. Rozsvieti sa tlačidlo **stop**.
- V momente, keď pečivo „vyskočí“ hore, je opekanie na konci.

Pre predčasné ukončenie opekania stlačte tlačidlo **stop**.

Tip: Pre ľahšie vybratie opečeného pečiva zatiahnite za páčku smerom hore.

Ohrev studeného pečiva či opekanie

- Vložte do otvoru toastera pečivo.
- Volič nastavte na .
- Páčku na hriankovači stlačte dole, kým nezacvakne. Rozsvieti sa tlačidlo **stop**.
- V momente, keď pečivo „vyskočí“ hore, je ohrev na konci.

Opekanie žemlí

Nevkladajte do ohrievacieho držiaka alobal. Používajte funkciu opekania iba s vyťahnutým ohrievacím držiakom. Nikdy nevykonávajte naraz ohrev a opekanie.

- Stlačte vypínač až na doraz. Vysunie sa ohrievací držiak na zemle.
- Umiestnite na ohrievací držiak žemle.
- Pomocou voliča nastavte stupeň opekania 2.
- Páčku na toasteru stlačte dole, kým nezacvakne. Rozsvieti sa tlačidlo **stop**.
- Potom, čo zhasne tlačidlo **stop**, opekanie je na konci.

Príprava či opekanie zmrazeného chleba

- Pomocou voliča nastavte požadovaný stupeň opekania.
- Vložte do otvoru toastera chlieb.
- Páčku na toasteru stlačte dole, kým nezacvakne. Rozsvieti sa tlačidlo **stop**.
- Stlačte tlačidlo **defrost**. Rozsvieti sa tlačidlo **defrost**.
- V momente, keď pečivo „vyskočí“ hore, je rozmrazovanie na konci.

Upozornenie

- Ak dôjde k zaseknutiu pečiva v toasteru, spotrebič sa automaticky vypne.
- Ak dôjde k zaseknutiu opekaného pečiva v otvore toastera, vytiahnite spotrebič zo zásuvky a potom, čo spotrebič vychladne, opatrne z neho pečivo vyberte.
- Na jeden plátok chleba nastavte nižší stupeň opekania ako na dva plátky.
- Neopekajte pečivo do tmavohneda či hnedá, opekajte ho iba dovtedy, kým nie je zlatisté. Všetky pripálené časti pečiva odstráňte. Dbajte na to, aby nedochádzalo k pripekaniu pečiva obsahujúceho škrob, obzvlášť celozrnného pečiva či výrobkov zo zemiakov (zníženie produkcie akrylamidov).

Čistenie a údržba

⚠ Nebezpečenstvo úrazu elektrickým prúdom!

Spotrebič odpojte od siete a nechajte vychladnúť. Nikdy neponárajte spotrebič do tekutiny a nečistite ho v umývačke riadu. Nepoužívajte na čistenie spotrebiča parné čističe. Nepoužívajte na jeho čistenie spreje na rúry či grily.

- Zásuvku na omrvinky vyberte zo spotrebiča a utrite.
- Omrvinky potravín zachytených pod ohrievacím priestorom vyčistite pomocou pevnej kefy.
- Očistite plášť spotrebiča vlhkou handričkou, nepoužívajte žiadne silné čistiace prostriedky či prostriedky obsahujúce piesok.

Tip: Antikorový povrch očistite čistiacim prípravkom na tento druh povrchu.

Technické údaje

Pripojenie k sieti (napätie – frekvencia)	220-240 V~ 50/60 Hz
Výkon	915-1090 W

Pri likvidácii



Likvidujte obalové materiály ekologickým spôsobom. Tento spotrebič je označený v súlade s európskou smernicou 2012/19/EU, ktorá sa týka elektrických a elektronických spotrebičov (waste electrical and electronic equipment – WEEE). Táto smernica udáva rámec pre spätný odber a recykláciu použitých spotrebičov v celej EÚ. O aktuálnych spôsoboch likvidácie sa, prosím, informujte u svojho odborného predajcu.

Záruka

Na tento spotrebič sa vzťahujú záručné podmienky stanovené zastúpením v danom štáte.

Podrobnosti o týchto podmienkach je možné získať u predajcu, u ktorého bol spotrebič zakúpený. Pre reklamácie v záručnej lehote je nutné predložiť doklad o kúpe.

Zmeny vyhradené.

**BOSCH**

Stvorené pre život

Záručný list

firmy BSH domácí spotřebiče s.r.o.

2 rokyzáruka od výrobcu
na všetky spotrebiče

Dovozca: BSH domácí spotřebiče s.r.o.

Radlická 350

158 00 Praha 5

Výrobok:	Produktové číslo: E-Nr.
	Poradové číslo: FD
Dátum predaja, pečiatka, podpis	Dátum montáže, pečiatka, podpis

Predajca je povinný úplne a čitateľne vyplniť všetky požadované údaje v záručnom liste v deň predaja spotrebiča. Neoddeliteľnou súčasťou tohto záručného listu je daňový doklad o predaji výrobku.

Záručný list je dokladom práv spotrebiteľa v zmysle Občianskeho zákonníka. Je súčasťou výrobku s výrobným číslom uvedeným na prednej strane tohto záručného listu, zvlášť v prípadoch dlhších než zákonom daná záručná lehota je záručný list jedným z dokázateľných prostriedkov práv užívateľa. Je v záujme spotrebiteľa, aby si skontroloval správnosť a úplnosť všetkých uvedených údajov, ako i to, či dostal od predajcu záručný list so správnym označením pre uvedený druh výrobku.

Odporúča sa, aby výrobky montoval a uviedol do prevádzky autorizovaný servis, ktorý poskytuje záruku odbornej montáže, predvedenie a preskúšanie výrobku.

Montáž a inštalácia spotrebiča musí byť vykonaná v súlade s vyhláškou ÚBP SR č. 718/2002 Z. z. súvisiacich predpisov a noriem v platnom znení.

Pred montážou výrobku je nutné, aby boli splnené všetky podmienky pre pripojenie na inžinierske siete podľa platných noriem a podľa návodu na použitie.

Zápisy o uskutočnených opravách:

Dátum objed. opravy	Dátum dokončenia	Číslo oprav. listu	Stručný opis poruchy

Upozornenie pre predajcov

Predajca je povinný dať zákazníkovi platný doklad o predaji, kde bude uvedený dátum predaja a označenie spotrebiča, a súčasťou dokladu o kúpe tovaru je správne a úplne vyplnený záručný list v deň predaja výrobku. V prípade predpredajnej reklamácie je potrebné predložiť riadne vyplnený reklamačný protokol.

Záručné podmienky

- na výrobok sa poskytuje záručná lehota **24 mesiacov** odo dňa zakúpenia výrobku kupujúcim
- spotrebiteľ je oprávnený chybu vytknúť do šiestich mesiacov od jej zistenia, najneskôr však do uplynutia záručnej lehoty
- pri reklamácií je podmienkou predložiť platný daňový doklad o kúpe výrobku (napr. pokladničný blok, faktúru a pod.)
- ak je výrobok používaný na iný než výrobcom stanovený účel alebo je výrobok používaný v rámci predmetu obchodnej činnosti, poskytujú sa záručná lehota 6 mesiacov odo dňa zakúpenia, keďže spotrebiče sú určené výhradne na použitie v domácnosti
- za chybu výrobku sa nepovažuje jeho nadmerné opotrebovanie a z toho vyplývajúce absencie niektorých pôvodných vlastností, ktoré boli spôsobené napr. zanedbaním bežnej údržby, čistenia, nadmerným používaním výrobku
- záručná lehota neplatí počas obdobia, keď kupujúci nemôže užívať tovar pre jeho chyby, za ktoré zodpovedá predávajúci
- ak nebude zistená žiadna porucha, na ktorú sa vzťahuje bezplatná záručná oprava, alebo bude zistená porucha nezavinená výrobcom, hradí náklady spojené s vyslaním servisného technika osoba, ktorá uplatnila nárok na túto opravu
- záručné opravy vykonávajú autorizované servisné strediská podľa zoznamu uvedeného v tomto záručnom liste

Právo na bezplatnú opravu výrobku na náklady BSH domáci spotrebiče s.r.o., organizačná zložka Bratislava, zaniká, ak:

- je nečitateľný výrobný štítok alebo na výrobku chýba,
- údaje na doklade o predaji sa líšia od údajov uvedených na výrobnom štítku spotrebiča,
- výrobok bol namontovaný v rozpore s návodom na montáž, prípadne nebol dodržaný súlad s platnými STN alebo s návodom na obsluhu,
- výrobok bol neodborne namontovaný alebo nebol uvedený do prevádzky organizáciou oprávnenou v zmysle vyhlášky ÚBP SR č. 718/2002 Z. z., platí pre plynové spotrebiče a spotrebiče s elektrickým napájaním 400 V, ako i pre spotrebiče dodávané bez elektrického kábla, prípadne bez elektrickej koncovky,
- bola vykonaná konštrukčná zmena alebo zásah do výrobku neoprávnenou osobou,
- porucha na výrobku vznikla použitím neoriginálnych náhradných dielov alebo príslušenstva,
- ide o poškodenie: mechanické, nadmernou záťažou, v dôsledku vodného kameňa, neodborného zapojenia, živelnou pohromou, vonkajšími vplyvmi a pod.

Vyhlásenie o hygienickej neškodnosti výrobku

Všetky výrobky distribuované spoločnosťou BSH domáci spotrebiče s.r.o., organizačná zložka Bratislava, prichádzajúce do styku s potravinami **spĺňajú požiadavky** o hygienickej neškodnosti podľa **európskej normy EC 1935/2004**. Toto vyhlásenie sa vzťahuje na všetky výrobky prichádzajúce do styku s potravinami uvedené v aktuálnom cenníku BSH domáci spotrebiče s.r.o., organizačná zložka Bratislava.

Symbol uvedený na výrobku alebo jeho obale upozorňuje na to, že výrobok po skončení jeho životnosti nepatrí k bežnému domácejmu odpadu, ale ho treba odovzdať do špeciálnej zberne odpadu na recyklovanie elektrických alebo elektronických spotrebičov. Vašou podporou správnej likvidácie pomáhate opäť získať cenné suroviny a chrániť tak životné prostredie. Ďalšie informácie o recyklovaní tohto výrobku získate na miestnom úrade, v zberni odpadu alebo v združení Envidom, ktoré zabezpečuje zber, prepravu, spracovanie, recykláciu a ekologické zneškodňovanie elektroodpadu v zmysle zákona.



Uistenie dovozcu o vydaní vyhlásenia o zhode

Vážený zákazník,

Podľa zákona č. 264/1999 Z. z. Vás uistujeme, že na všetky výrobky distribuované spoločnosťou BSH domáci spotrebiče s. r. o. našim obchodným partnerom, bolo vydané prehlásenie o zhode v zmysle zákona č. 264/1999 Z. z. a príslušných nariadení vlády. Toto uistenie dovozcu o vydaní prehlásenia o zhode sa vzťahuje na všetky výrobky vrátane plynových spotrebičov, ktoré sú obsiahnuté v aktuálnom cenníku firmy BSH domáci spotrebiče s. r. o.

Kontakt na servis domácich spotrebičov BOSCH

Dodávateľ:

BSH domácí spotřebiče s.r.o. – organizačná zložka Bratislava

BSH domácí spotřebiče s.r.o.
Radlická 350
158 00 Praha 5

Prijem opráv:

Tel.: +421 244 450 808
Email: **opravy@bshg.com**

Objednávky príslušenstva a náhradných dielov:

Tel.: +421 244 452 041
Email: **dily@bshg.com**

Zákaznícke poradenstvo:

Tel.: +421 244 452 041
Email: **bosch.spotrebice@bshg.com**

Aktuálne informácie o servise nájdete na internetových stránkach **www.bosch-home.com/sk**.

Tu máte možnosť si dojednať opravu pomocou online formulára.

