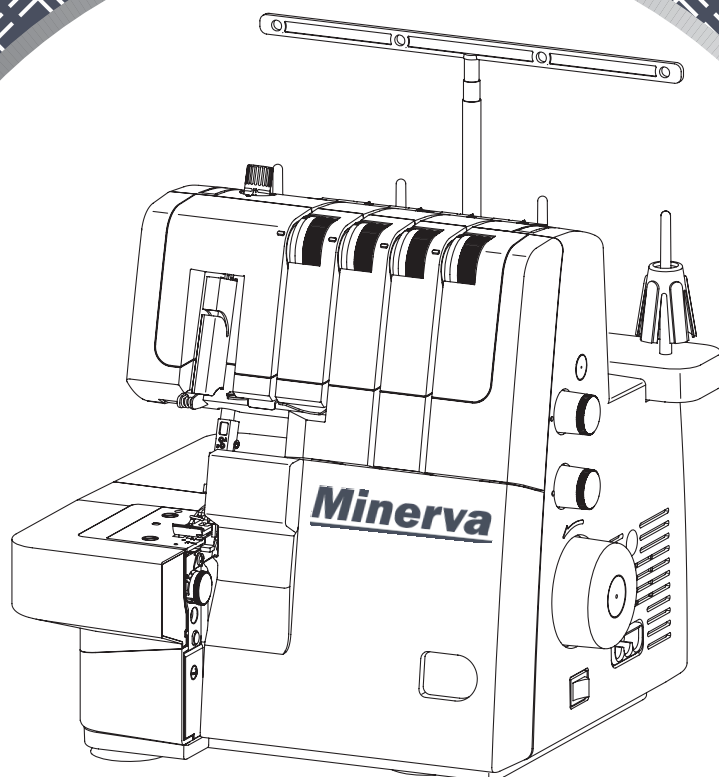


NÁVOD K OBSLUZE MINERVA M1040DS




PŘEDMLUVA

Děkujeme Vám, že jste si zakoupili tento overlockový stroj. Tento stroj i když je určený pro domácí použití Vám poskytne excelentní výkon při šití od lehkých po silné materiály (satén až riflovina).

Přečtěte si prosím pečlivě tento návod k obsluze, abyste stroj správně používali.

RECYKLACE

 Nevyhazujte elektrické spotřebiče do netříděného komunálního odpadu, používejte zařízení pro tříděný odpad.

Informace o dostupných systémech sběru získáte u své lokální vlády.

Pokud jsou elektrické spotřebiče likvidovány na skládkách nebo jsou jen tak volně pohozeny, mohou

nebezpečné látky proniknout do podzemních vod a dostat se do potravinového řetězce, což poškodit Vaše zdraví a zdraví všech osob.

Při výměně starých spotřebičů za nové je prodejce povinen odebrat starý spotřebič k likvidaci zdarma.

Důležité bezpečnostní pokyny

Při používání elektrických spotřebičů se musí dodržovat základní bezpečnostní opatření uvedená níže.

Přečtěte si pokyny dříve, než začnete.

POZOR! - Aby nedošlo k úrazu elektrickým proudem:

1. Nikdy nenechávejte stroj bez dohledu zapnutý v elektrické síti.
2. Stroj ihned po použití a před čištěním odpojte z elektrické sítě

POZOR! Aby nedošlo k popálení, požáru, úrazu elektrickým proudem anebo jinému zranění osob.

1. Před použitím stroje si pečlivě přečtěte tyto instrukce
2. Návod k obsluze uschovejte na vhodném místě v blízkosti stroje a po předání stroje další osobě jej vždy předejte spolu se strojem.
3. Stroj používejte pouze v suchých prostorech.
4. Nikdy nenechávejte stroj bez dozoru v blízkosti dětí nebo starších osob, kteří si nemusí být vědomí možného nebezpečí.
5. Tento stroj smí používat i děti, ovšem starší 8 let a osoby s omezenými fyzickými, smyslovými nebo duševními schopnostmi nebo i lidé s nedostatečnými zkušenostmi a znalostmi, ovšem pouze pod dohledem zodpovědných osob.
6. Nedovolte dětem zacházet se strojem jako s hračkou
7. Čištění a údržbu stroje smí provádět pouze dospělé osoby
8. Při přípravných pracích (výměna jehly, navlékání nitě, výměna patky, apod.) vždy vypněte stroj.
9. Pokud stroj ponecháte bez dohledu, vždy jej odpojte ze zásuvky. Zamezíte tak případným zraněním.
10. Při výměně žárovky nebo provádění údržby (mazání, čištění) stroj vždy odpojte z elektrické sítě.
11. Nepoužívejte stroj, pokud je vlhký nebo ve vlhkých prostorech.
12. Nikdy netahejte za přívodní kabel. Vždy uchopte zástrčku.
13. Pokud je LED osvětlení poškozeno nebo zničeno, musí být vždy vyměněno servisním technikem nebo podobně kvalifikovanou osobou, pro zamezení případných rizik s tím spojených.
14. Nikdy nic nepokládejte na ovládací pedál
15. Nikdy nepoužívejte stroj se zakrytými větracími otvory. Dbejte na to, aby byly větrací otvory i ovládací pedál čisté od prachu a dalších nečistot.
16. Pro předejitím rizikům je třeba tento stroj používat pouze s určeným ovládacím pedálem. Pokud je ovládací pedál poškozen, musí být vyměněn výrobcem, servisním technikem nebo podobně kvalifikovanou osobou.
17. Přívodní kabel pedálu nelze měnit. Pokud je tento kabel poškozen, je třeba vyměnit kompletní pedál.
18. Úroveň hluku za běžných podmínek nepřesahuje 75dB(A).
19. Šicí stroj nevyhazujte do běžného komunálního odpadu. Pro likvidaci v použijte sběrná střediska.
20. Pro sběrná místa kontaktujte místní úřady.
21. Pokud by bylo elektrické zařízení odhozeno na místní skládku nebo snad do přírody, mohou z něj nebezpečné látky proniknout do spodních vod a dostat se tak do potravinového řetězce a poškodit tak Vaše zdraví a zdraví Vašeho okolí.
22. Při výměně starého zařízení za nové je prodejce povinen toto staré zařízení odebrat a zlikvidovat bezplatně.
23. Toto zařízení není určeno pro použití osobami (včetně dětí) s omezenými fyzickými, smyslovými nebo duševními schopnostmi nebo bez dostatečných zkušeností a znalostí, aniž by byly pod dozorem zodpovědných osob. (pro země mimo EU)
24. Je třeba dohlížet na děti, aby nepoužívali zařízení jako hračku. (pro země mimo EU)

* **UCHOVEJTE TYTO INSTRUKCE**

- * Tento šicí stroj je určen pouze pro domácí použití.
- * Tento šicí stroj používejte pouze při teplotách mezi 5°C a 40°C. Pokud je
- * teplota velmi nízká nebo příliš vysoká, může stroj vykazovat chyby běžného
- * provozu.

CONSIGNES DE SECURITE

Lors de l'utilisation de cette machine, les précautions élémentaires de sécurité doivent être prises. Lisez attentivement toutes les consignes de sécurité suivantes avant de l'utiliser :



DANGER - Pour réduire le risque de décharges électriques :

- * Ne laissez pas la machine sans surveillance lorsqu'elle est sous tension. Débranchez-la immédiatement après l'utilisation et avant le nettoyage.
- * Débranchez la machine avant de changer l'ampoule. Remplacez l'ampoule par une autre de 15 Watts et du même type. Assurez-vous d'avoir remis le cache après avoir changé l'ampoule.



AVERTISSEMENT - Pour réduire le risque de brûlures, de feu, de décharges électriques ou de blessures Aux personnes :

- * Assurez-vous que le voltage du moteur corresponde à celui de l'installation électrique.
- * Cette machine est conçue pour un usage familial tel que décrit dans cette notice d'utilisation. Utilisez uniquement les accessoires conseillés dans cette notice.
- * Pour débrancher la machine positionnez l'interrupteur sur « O » lorsque vous effectuez des opérations telles que enfilage des aiguilles ou des boucleurs, changement de plaque à aiguille ou de pied presseur etc....
- * Débranchez la machine lorsque vous retirez les carters, lubrifiez le mécanisme ou lors de toute opération d'entretien décrite dans cette brochure.
- * N'essayez pas de régler vous-même la courroie du moteur. Si un réglage s'avère nécessaire, contactez votre Service Après Vente.
- * Manipulez le rhéostat avec précaution et évitez de le faire tomber. Assurez-vous que rien n'est posé dessus.
- * Utilisez la plaque à aiguille adéquate. Une plaque non conforme peut casser l'aiguille.
- * N'utilisez pas d'aiguille tordue.
- * Lors de la couture, éloignez vos doigts de toute pièce en mouvement et particulièrement de l'aiguille.
- * Ne tirez et ne poussez pas le tissu lors de la couture, cela pourrait casser l'aiguille.
- * Pour l'entretien des machines à double isolation, n'utilisez que des pièces de rechange identiques. Voir les instructions pour le service après-vente des appareils à double - isolation.
- * Ne jamais utiliser la machine si le cordon ou la prise électrique sont endommagés, si elle est tombée ou abîmée, si elle a été exposée à l'eau. Contactez votre Service Après Vente pour tout examen, réglage ou réparation.
- * N'utilisez pas la machine si les aérations ou le rhéostat sont obstrués par la poussière, la bourre de fil ou de tissu.
- * N'insérez ou ne faites pas tomber d'objets dans les ouvertures de la machine.
- * Pour réduire le risque de blessures, éteignez l'interrupteur avant l'entretien. Fermez le couvercle boucleur avant exploitation.

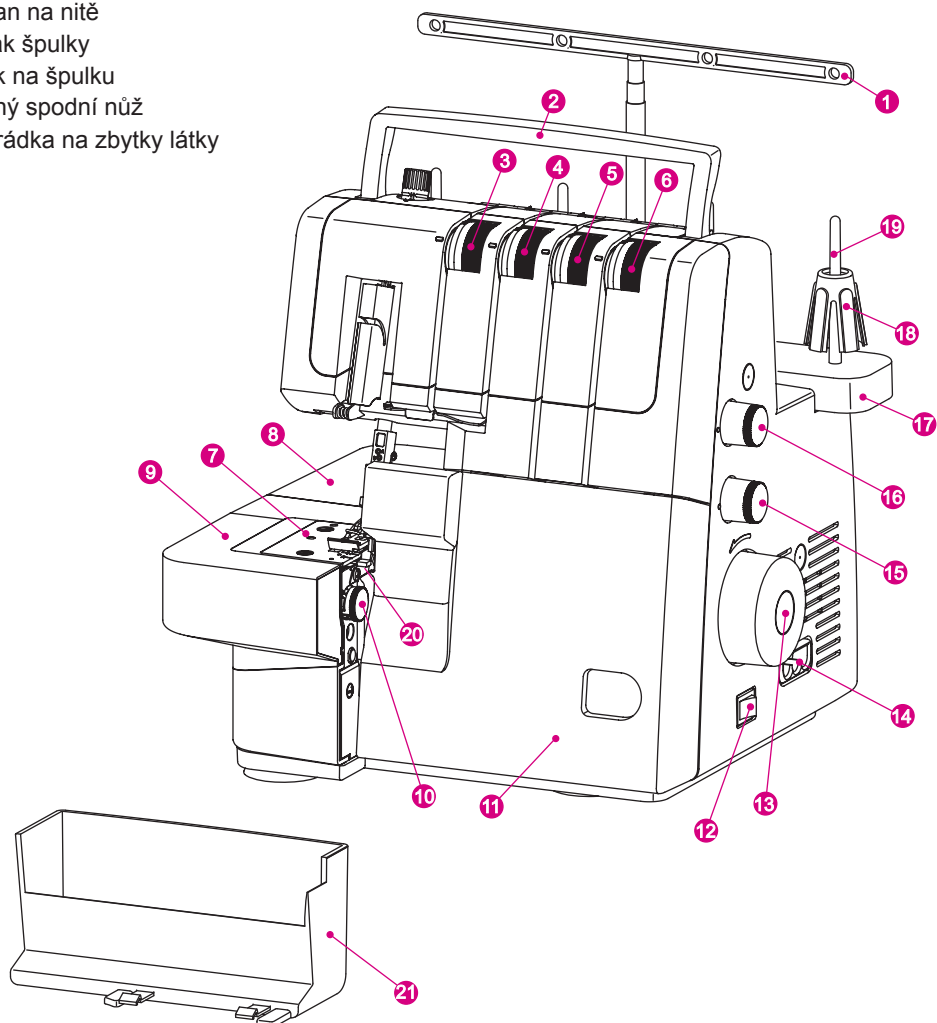
OBSAH

	STRANA		STRANA
1. HLAVNÍ ČÁSTI	6	17. NAVLÉKAČ JEHLY	23
(1) PŘEHLED STROJE	6	18. JAK VYMĚNIT NITĚ : METODA NAVAZOVÁNÍ	23
(2) VOLNÉ RAMENO	7	19. NASTAVENÍ DÉLKY STEHU	24
(3) HLAVNÍ ČÁSTI ZA KRYTEM KLIČKAŘE	8	20. RADY PRO ŠITÍ	24
2. PŘÍSLUŠENSTVÍ	8	(1) ZAJIŠTĚNÍ ŘETÍZKU	24
3. VOLITELNÉ PŘÍSLUŠENSTVÍ	9	(2) PLETENÉ COPÁNKY	24
(1) OVERLOCKOVÉ PATKY	9	21. NASTAVENÍ ŠÍŘKY STEHU	25
(2) ROZŠÍŘUJÍCÍ STOLEK	9	(1) NASTAVENÍ ŠÍŘKY STEHU ZMĚNOU POZICE	25
4. INFORMACE O JEHLÁCH	10	JEHLY	
5. PŘÍPRAVA PŘED ŠITÍM	10	(2) NASTAVENÍ ŠÍŘKY STEHU NASTAVOVACÍM	25
6. TELESKOPICKÝ STOJAN NA NITĚ	11	ŠROUBEM	
7. PŘÍPRAVA PRO NAVLÉKÁNÍ NITÍ	11	22. VÝBĚR STEHŮ	26
(1) SESTAVENÍ STOJANU NA NITĚ	11	23. PŘEHLED STEHŮ	27
(2) SÍŤKA PROTI ODMOTÁVÁNÍ NITÍ	11	24. ZKOUŠKA ŠITÍ A VYJETÍ ŘETÍZKU	29
(3) DRŽÁK ŠPULKY	12	(1) ZKOUŠKA ŠITÍ	29
8. NAsAZENÍ A ODEJMUTÍ PŘIHRÁDKY NA ZBYTKY	12	(2) VYJETÍ ŘETÍZKU	29
(1) NAsAZENÍ	12	25. ŠITÍ ROLOVANÉHO OKRAJE	30
(2) ODEJMUTÍ	12	26. ŠITÍ PLOCHÉHO ŠVU	30
9. JAK OTEVŘÍT A ZAVŘÍT KRYT KLIČKAŘŮ	12	(1) STANDARDNÍ PLOCHÝ ŠEV	30
(1) OTEVŘENÍ KRYTU KLIČKAŘŮ	12	(2) OZDOBNÝ PLOCHÝ ŠEV	31
(2) ZAVŘENÍ KRYTU KLIČKAŘŮ	12	(3) ŽEBŘÍKOVÝ STEH	31
10. JAK VYJMOUT A VLOŽIT JEHLY	13	27. NASTAVENÍ TLAKU PATKY	31
(1) POZICE JEHEL	13	28. DIFERENCIÁLNÍ PODÁVÁNÍ	32
(2) JAK VYJMOUT JEHLY	13	(1) ŘASÍCÍ OVERLOCK (PRŮŽNÉ PLETENÉ	32
(3) JAK VLOŽIT JEHLY	14	LÁTKY)	
11. ZDVIH PATKY	14	(2) PRUŽNÝ OVERLOCK (LEHKÉ LÁTKY)	32
12. VÝMĚNA PATKY	14	29. DOPORUČENÉ NASTAVENÍ NAPĚTÍ NITÍ	
13. JAK ODPOJIT HORNÍ NŮŽ	15	(1) 2-NITNÉ OBNITKOVANÝ OVERLOCK	33
(1) JAK NASTAVIT HORNÍ NŮŽ DO NEPRACOVNÍ	15	(2) 2-NITNÝ OVERLOCK	33
POZICE		(3) 2-NITNÝ FLATLOCK	33
(2) JAK NASTAVIT HORNÍ NŮŽ DO PRACOVNÍ	15	(4) 3-NITNÝ OVERLOCK	33
POZICE		(5) 3-NITNÝ FLATLOCK	34
14. JAK KONVERTOVAT HORNÍ KLIČKAŘ NA 2-NITNÝ	15	(6) 3-NITNÝ PRUŽNÝ STEH	34
KONVERTOR		(7) 4-NITNÝ OVERLOCK	34
(1) POUŽITÍ 2-NITNÉHO KONVERTORU	15	(8) ÚZKÝ LEM A ROLOVANÝ LEM	35
(2) ODPOJENÍ KONVERTORU	15	30. ÚDRŽBA STROJE	35
15. STANDARDNÍ OBNITKOVÁNÍ A ROLOVACÍ	16	(1) ČIŠTĚNÍ	36
LEMOVÁNÍ		(2) MAZÁNÍ	36
(1) STANDARDNÍ OBNITKOVÁNÍ	16	(3) VÝMĚNA HORNÍHO POHYBLIVÉHO NOŽE	36
(2) ROLOVACÍ LEMOVÁNÍ	16	(4) SKLADOVÁNÍ	36
16. OBECNÉ INFORMACE O NAVLÉKÁNÍ	16	(5) SERVIS	37
(1) NAVLÉKÁNÍ HORNÍHO KLIČKAŘE (ZELENÝ)	17	31. TABULKA LÁTEK, NITÍ A JEHEL	37
(2) NAVLÉKÁNÍ SPODNÍHO KLIČKAŘE (ČERVENÝ)	18	32. PRŮVODCE ŘEŠENÍM PROBLÉMŮ	37
(3) NAVLÉKÁNÍ PRAVÉ OVERLOCKOVÉ JEHLY	20	33. SPECIFIKACE	39
(MODRÝ) (B NA OBJÍMCE JEHLY)		34. ROZMĚRY STROJE	39
(4) NAVLÉKÁNÍ LEVÉ OVERLOCKOVÉ JEHLY	21		
(ORANŽOVÝ)			

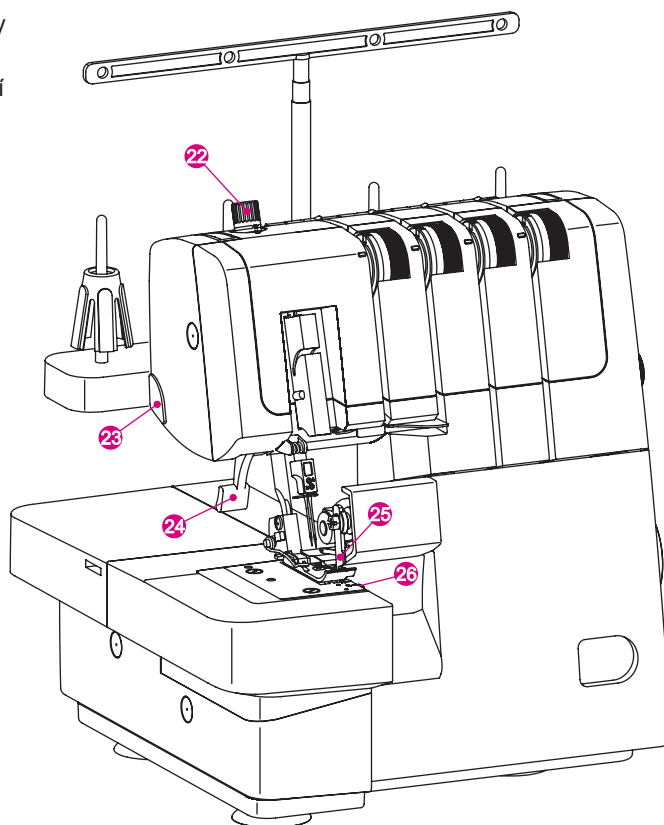
1. HLAVNÍ ČÁSTI

(1) PŘEHLED STROJE

1. Stojan na nitě s vodiči
2. Rukojeť
3. Napětí nitě pro levou jehlu (oranžové)
4. Napětí nitě pro pravou jehlu (modré)
5. Napětí nitě horního kličkaře (zelené)
6. Napětí nitě spodního kličkaře (červené)
7. Stehová deska
8. Deska
9. Nasazený rozšiřující stolek
10. Volič šířky ořezu
11. Kryt kličkaře
12. Hlavní vypínač
13. Ruční kolo
14. Zásuvka pro přívodní kabel
15. Volič diferenciálního podávání
16. Volič délky stehu
17. Stojan na nitě
18. Držák špulky
19. Kolík na špulku
20. Pevný spodní nůž
21. Příhrádka na zbytky látky

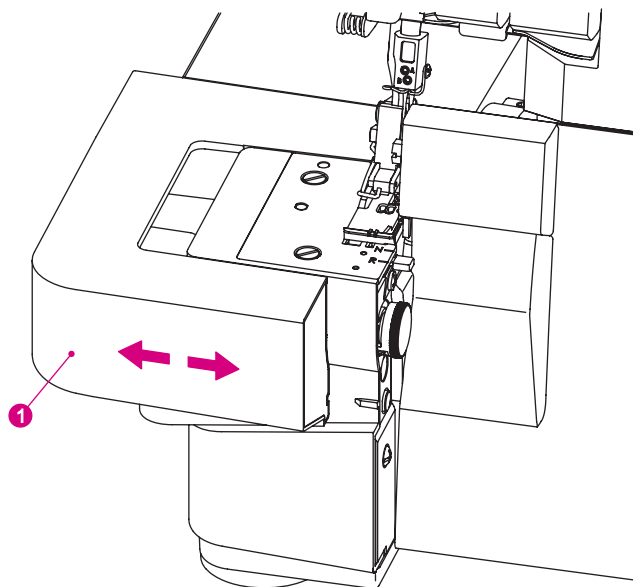


- 22. Volič pro nastavení přítlaku patky
- 23. Ořez nití
- 24. Páčka pro zdvih patky a uvolnění napětí
- 25. Pohyblivý horní nůž
- 26. Páčka pro rolování



(2) VOLNÉ RAMENO

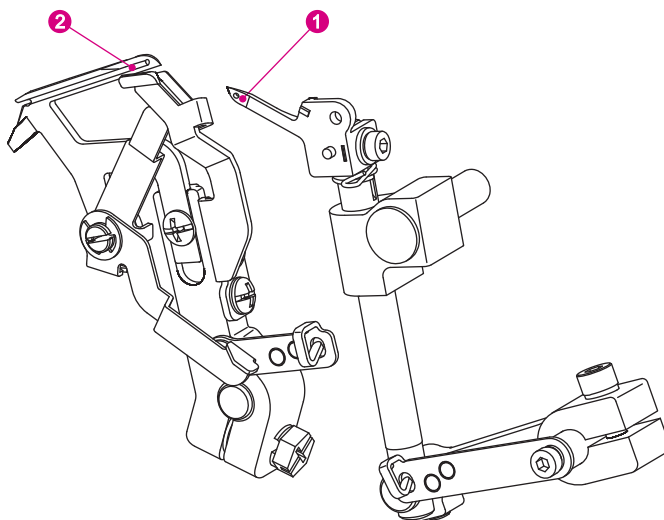
1. Nasazený rozšiřující stolek



- * Připevněný rozšiřující stolek lze oddělat a uvolnit tak volné rameno.
- * Pro odejmutí zatlačte vlevo.
- * Pro připevnění zatlačte doprava.
- * Volné rameno je vhodné pro šití lemů na rukávech, nohavicích apod..

(3) HLAVNÍ ČÁSTI POD KRYTEM KLIČKAŘE

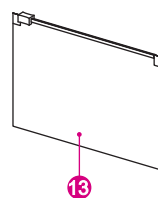
1. Horní kličkař
2. Spodní kličkař



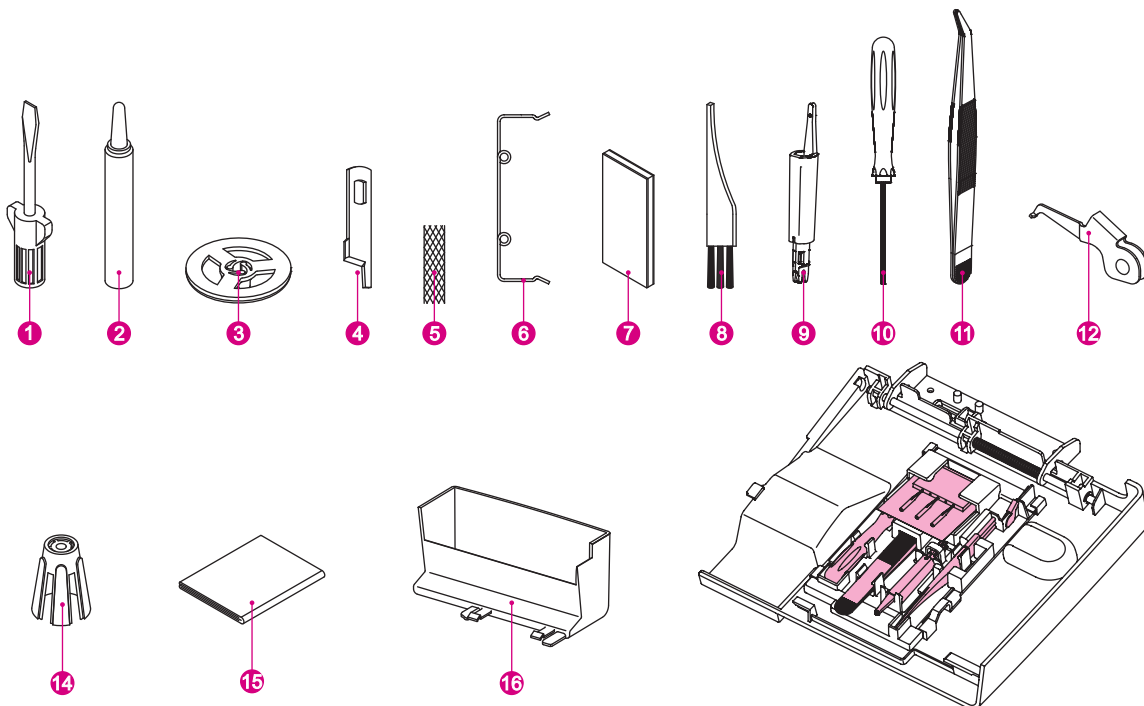
2. PŘÍSLUŠENSTVÍ

Příslušenství č. 1~6 je v krabičce příslušenství.

- | | |
|--------------------------------|-------------------------------|
| 1. Plochý šroubovák | 9. Navlékač jehly |
| 2. Olejnička | 10. Šroubovák |
| 3. Čepička na špulku (4) | 11. Pinzeta |
| 4. Horní nůž | 12. Konvertor pro 2nitné šití |
| 5. Síťka proti rozmotávání (4) | 13. Sáček s příslušenstvím |
| 6. Vodič nití | 14. Držák špulek (4) |
| 7. Sada jehel | 15. Kryt proti prachu |
| 8. Štěteček | 16. Přihrádka na zbytky látky |



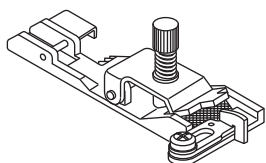
Poznámka : Č. 7~12 běžně používané příslušenství lze umístit do krytu kličkařů. Šití tak bude pohodlnější.



3. VOLITELNÉ PŘÍSLUŠENSTVÍ

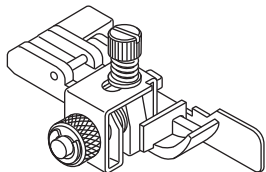
Volitelné patky pro tento stroj je možné pořídit u Vašeho prodejce. Na tomto stroji je použit systém rychloupínací pro jednoduchou a rychlou aplikaci patek.

(1) OVERLOCKOVÉ PATKY



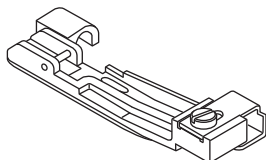
Patka na všívání gumy G20804A

Tato patka zavádí úzkou gumu (6-12mm, 1/4~1/2") např. do spodního prádla, apod.



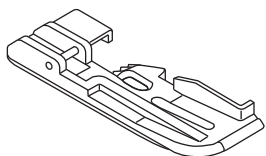
Patka na slepý steh A1A154A

Tato patka je ideální pro šití neviditelných stehů a pro přišívání krajky.



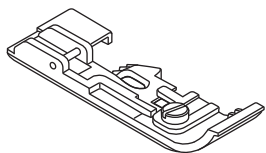
Patka na perly A1A284A

Tato patka jemně zavádí perly.



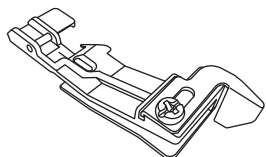
Patka na paspulky A1A324A

Tato patka perfektně zavádí paspulky.



Patka pro všívání pásky A1A334A

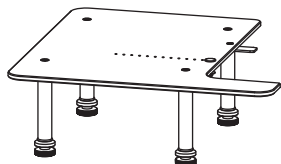
Tato patka se používá pro všívání pásky do švu pro zmenšení pružení materiálu.



Řasící patka A1A234A

Tato patka se používá pro řasení šitého materiálu

(2) STOLEK PRO ROZŠÍŘENÍ PLOCHY



Stolek pro rozšíření plochy N10592

Tento stolek je vhodný při šití objemných materiálů.

4. JEHLY

Tento overlock používá průmyslové jehly s ploškou, aby se zamezilo nesprávnému nasazení jehly.

Nepoužívejte běžné jehly pro domácí šicí stroje.

Se strojem je dodávána jehla ELx705 síly 14/90.

Používejte pouze jehly ELx705 síly 14/90 a 12/80 jako jsou ty, v krabičce s příslušenstvím.

5. PŘÍPRAVA PŘED ŠITÍM

*Zapojte zástrčku pedálu do overlocku.

*Zapojte přívodní kabel do elektrické sítě.

*Hlavní vypínač: Stiskněte značku "I" na vypínači pro zapnutí

Stiskněte značku "O" na vypínači pro vypnutí.

* Pro spuštění šití a ovládání rychlosti použijte ovládací pedál.

* Čím více pedál sešlápnete, tím rychleji bude stroj šít.

* Pro zastavení šití uvolněte nohu z pedálu.



INFORMACE O POLARIZAČNÍ ZÁSTRČCE (PRO U.S.A. & CANADA)

Toto zařízení je vybaveno polarizační zástrčkou (jeden kolík je silnější než druhý). Pro snížení rizika elektrického šoku lze tuto zástrčku zapojit pouze do polarizační zásuvky. V žádném případě neupravujte zástrčku.



* Ujistěte se, že napětí v zásuvce je stejné jako napětí označené na motoru stroje.

* Používejte ovládací pedál s opatrností a vyhněte se jeho upuštění na zem. Pokud jej nepoužíváte, ujistěte se, že na pedál nic netlačí.

* Vždy stroj vypojte z elektrické sítě, pokud budete měnit jehly, patku, anebo budete nechávat stroj bez dozoru. Toto eliminuje nechtěné spuštění stroje.

6. TELESKOPICKÝ STOJAN NA NITĚ

*Postavte špulky s nitěmi na kolíky s držáky špulek.

*Pokud je již stroj navlečen, natáhněte nitě, aby se nezamotaly.

7. PŘÍPRAVA PRO NAVLÉKÁNÍ NITÍ

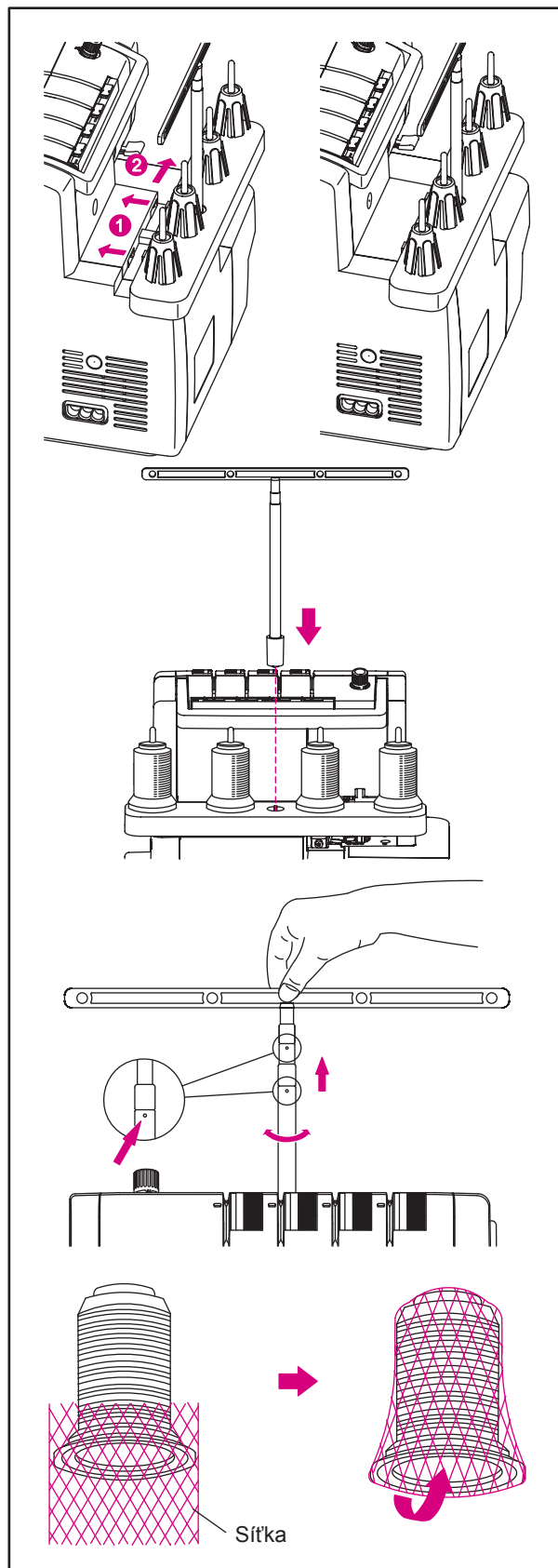
(1) SESTAVENÍ STOJANU NA NITĚ

- (2) Úplně vytáhněte stojan na nitě.
- (3) Dvě spojnice na teleskopické tyči do sebe zacvaknou v momentě, když jsou správně umístěny.
- (4) Zarovnejte vodiče nad kolíky pro nitě.
- (5) Nit umístěte přes adaptéry špulek na kolících.

Poznámka : Váš nový stroj je navlečen pro šití "4-nitný overlock". Viz strana 16 pro instrukce ohledně navázání nití.

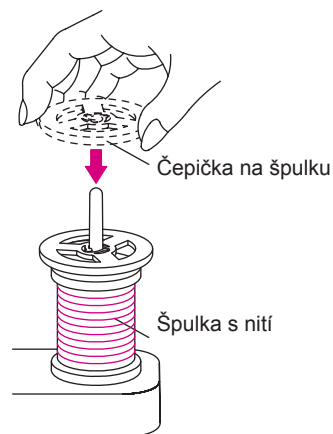
(2) SÍTKA PROTI PADÁNÍ NITÍ

* Při použití syntetických nití, které lehce padají ze špulky, přetáhněte přes špulky ochrannou sítku přesně podle obrázku.



(3) ČEPIČKA NA ŠPULKU

* Když budete používat běžné špulky nití, nasadte na ně čepičky podle obrázku vpravo.



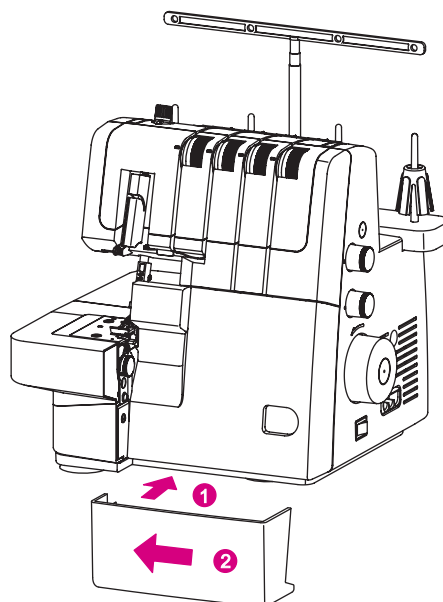
8. NASAZENÍ A ODEJMUTÍ PŘIHRÁDKY NA ZBYTKY LÁTKY

(1) NASAZENÍ

- (2) Stroj umístěte tak, aby přední část stroje byla prakticky zarovnaná s hranou stolu.
- (3) Vložte přihrádku pod kryt klíčkaře. Ujistěte se, že je přihrádka těsně u nože odkud budou padat zbytky látky.

(2) ODEJMUTÍ

* Pro odejmutí chyťte přihrádku podle obrázku a vytáhněte ji.



9. JAK OTEVŘÍT A ZAVŘÍT KRYT KLIČKAŘŮ



Vypněte hlavní vypínač.

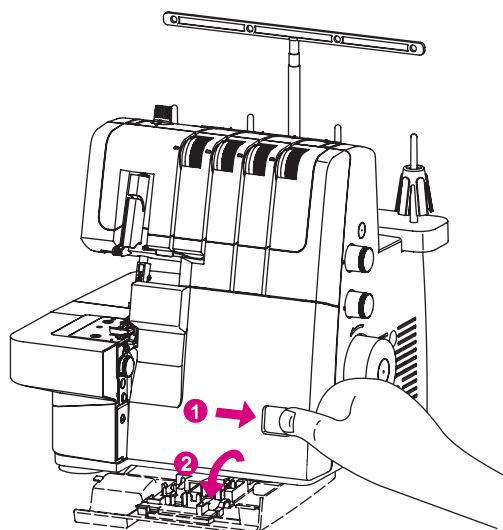
(1) OTEVŘENÍ KRYTU

- * Zatlačte kryt klíčkaře co nejvíc doprava.
- * Zatlačte kryt směrem k sobě.

(2) ZAVŘENÍ KRYTU

* Nejprve zatlačte kryt směrem nahoru a poté jej nechte zajet směrem doleva, dokud nezaklapne.

Poznámka : Kryt klíčkaře má pojistku. Pokud bude otevřen, stroj nelze spustit.



Vždy se ujistěte, že je kryt správně zavřený.

10. JAK VYJMOUT A VLOŽIT JEHLY

(1) POZICE JEHLY

* U tohoto stroje lze do jehelní objímky vložit dvě jehly, jak je znázorněno na obrázku, ale pro šití lze použít pouze jednu nebo dvě jehly.

* Návod k obsluze odkazuje na různé pozice jehly znázorněním jehelní objímky vpravo.

Poznámka : Když jsou obě overlockové (levá i pravá) jehly vloženy, levá jehla je lehce výše než jehla vpravo. Když jsou vloženy všechny coverlockové jehly, levá jehla bude lehce výše než ostatní jehly.

(2) VYJMUTÍ JEHLY (JEHEL)



Před vyjmutím jehly odpojte stroj z elektrické sítě.

* Otočte ručním kolem směrem k sobě, dokud nebudou jehly v nejvyšší poloze.

* Pod patku položte silnější látku (např. filc). Spusťte jehly na půl do materiálu.

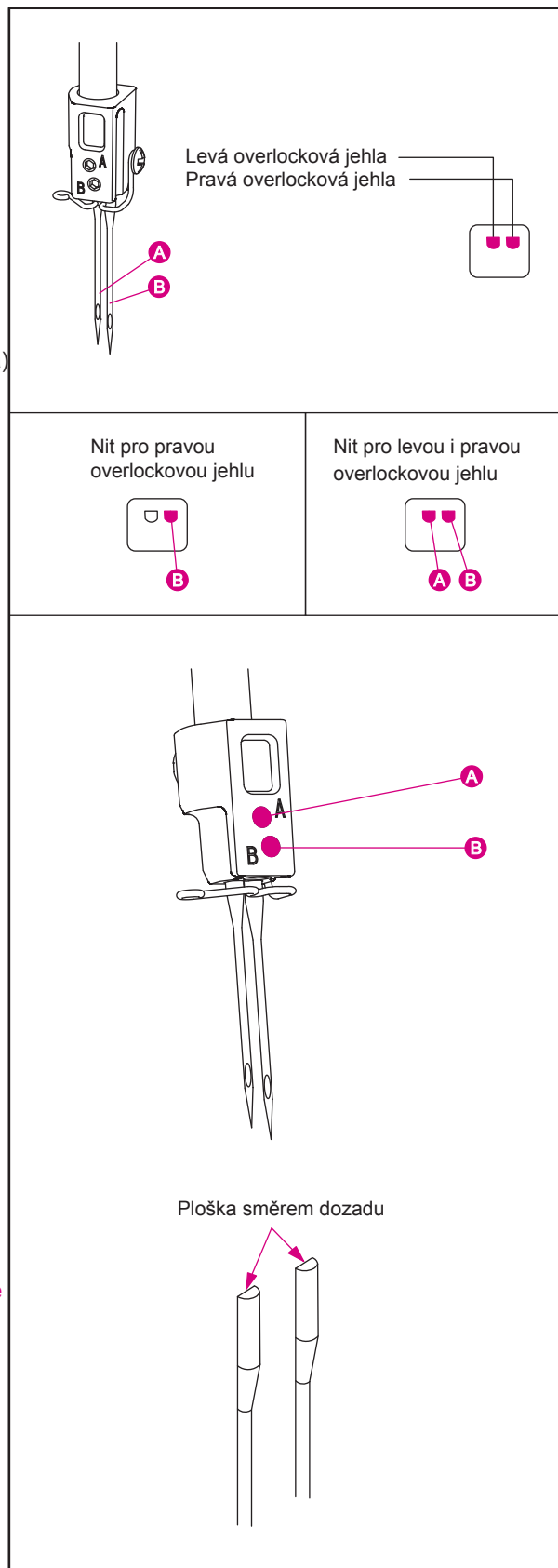
* Povolte šroubky na jehelní objímce, ale zcela je nevyšroubujte. Přitom držte jehly.

- A. Levá overlocková jehla
- B. Pravá overlocková jehla

Poznámka : Při vložení jehly do A a/nebo B zdířky v jehelní objímce, je potřeba povolit oba šroubky v objímce.

POZNÁMKA : Po vyjmutí určené jehly, která nebude při šití použita, pamatujte, že je potřeba utáhnout šroubek, i když ve zdířce není jehla vložena.

Utahujte šroubky s citem. Pokud by se Vám je podařilo přetáhnout, poškodili byste objímku.



(3) VLOŽENÍ JEHLY (JEHEL)

- * Držte jehlu ploškou směrem dozadu.
- * Jehlu zasuňte do zdířky co nejvíce nahoru.
- * Při nasazování jehly je dobré ji napřed mírně zasunout do stehové desky, poté se lehce zarovná a snáze ji lze zasunout nahoru do objímky.


Poznámka : Při nasazování jehly A nebo B je potřeba povolit oba šroubky. Po nasazení jehel oba šroubky stejně utáhněte.

Tento stroj používá jehly ELx705. Nepoužívejte běžné jehly pro domácí stroje.

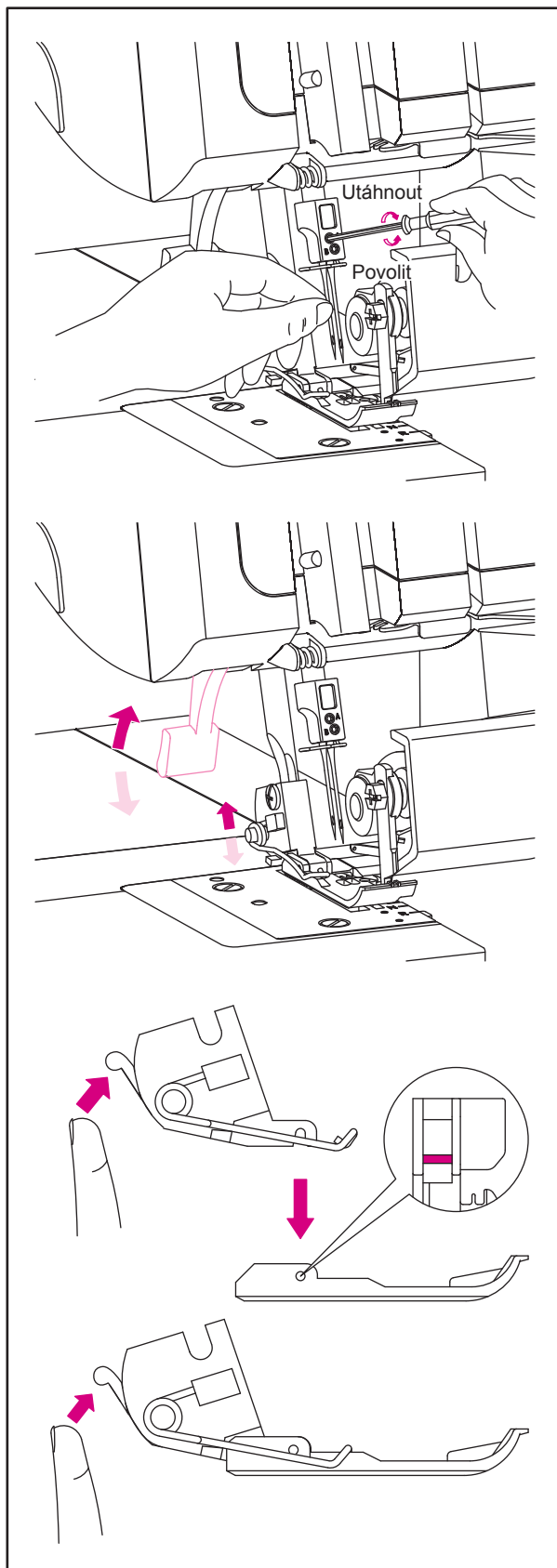
11. ZDVIH PATKY

- * Zdvihněte patku pomocí páčky pro zdvih patky na levé straně stroje.
- * Zdvížením páčky se patka zdvihne do extra zdvižené pozice.


12. VÝMĚNA PATKY

 Vypněte hlavní vypínač a odpojte stroj z elektrické sítě.

- * Zdvihněte patku.
- * Otočte ručním kolem směrem k sobě, dokud nebudou jehly v nejvyšší poloze.
- * Stiskněte červené tlačítko zezadu držáku patek a patka sama odpadne.
- * Zdvihněte patku do extra pozice a patka se odpojí.
- * Umístěte novou patku tak, aby kolík na patce byl přesně pod drážkou v držáku patek.
- * Uvolněte páčku zdvihu patky, aby se držák patek spustil do patky a kolík v patce zaklapne do drážky v držáku.



13. JAK ODPOJIT HORNÍ NŮŽ Z PROVOZU


 Vypněte hlavní vypínač a odpojte stroj z elektrické sítě.

(1) UMÍSTĚNÍ NOŽE DO NEPRACOVNÍ POZICE

- * Otevřete kryt klíčkaře (strana 12).
- * Vytáhněte držák horního pohyblivého nože co nejvíce doprava.
- * Otočte držákem proti směru hodinových ručiček, dokud nůž nezaklapne do uzamčené pozice.

(2) UMÍSTĚNÍ NOŽE DO PRACOVNÍ POZICE

- * Otevřete kryt klíčkaře.
- * Vytáhněte držák horního pohyblivého nože co nejvíce doprava.
- * Otočte držákem ve směru hodinových ručiček, dokud nůž nezaklapne do pracovní pozice.

 Před spuštěním stroje vždy kryt klíčkaře zavřete.

14. ZMĚNA HORNÍHO KLIČKAŘE NA KONVERTOR PRO 2NITNÉ ŠITÍ

 Vypněte hlavní vypínač.

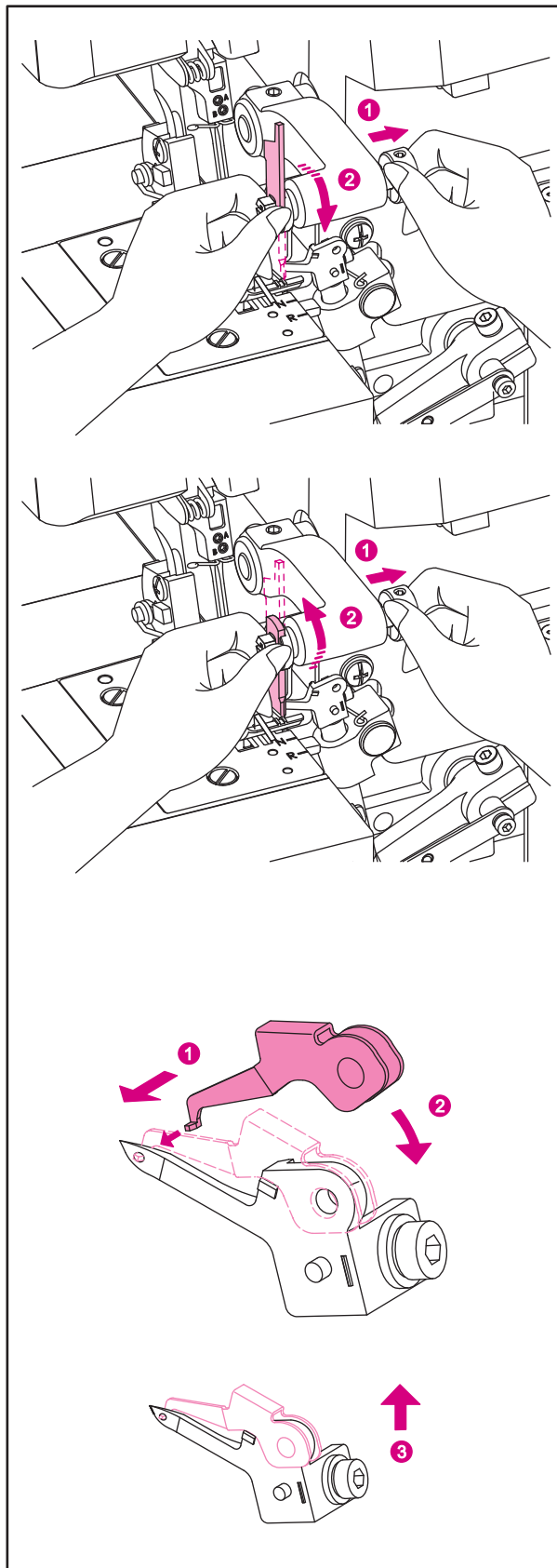
Když nebudete navlékat horní klíčkař, je vždy potřeba do oka klíčkaře umístit 2nitný konvertor.

(1) POUŽITÍ 2NITNÉHO KONVERTORU

- * Pro použití nasadte ostrou část konvertoru do oka horního klíčkaře.
- * Zvýšený bod v průchodu 2nitného konvertoru musí být vložen a uchycen v očku 2nitného konvertoru.
- * Pokud budete používat horní klíčkař, musí být 2nitný konvertor odmontován.

(2) ODPOJENÍ 2NITNÉHO KONVERTORU

- * Pro odpojení 2nitného konvertoru, zdvihněte držák konvertoru podle obrázku 3.

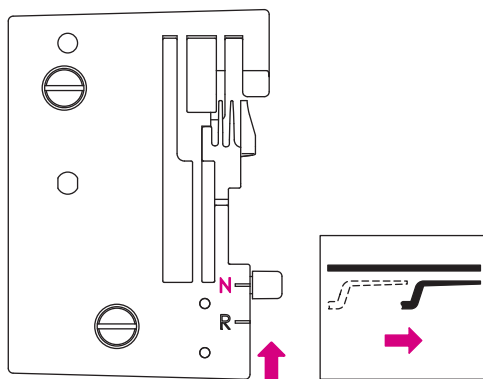


15. STANDARDNÍ OBNIŤKOVÁNÍ A ROLOVÁNÍ

(1) STANDARDNÍ OBNIŤKOVÁNÍ

* Nastavte páčku rolování do polohy N.

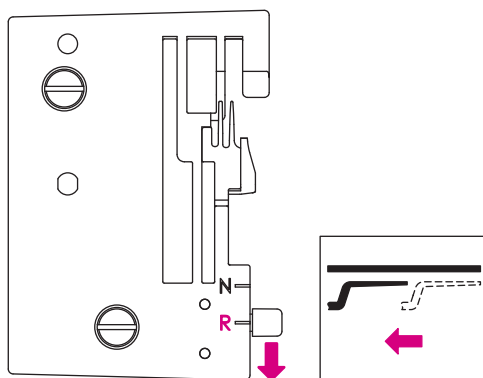
Poznámka : Páčku zatlačte co nejvíce dozadu na polohu označenou N.



(2) ROLOVÁNÍ

* Nastavte páčku rolování do polohy R.

Poznámka : Páčku zatlačte co nejvíce dopředu na polohu označenou R.



16. OBECNÉ NAVLÉKÁNÍ NITÍ

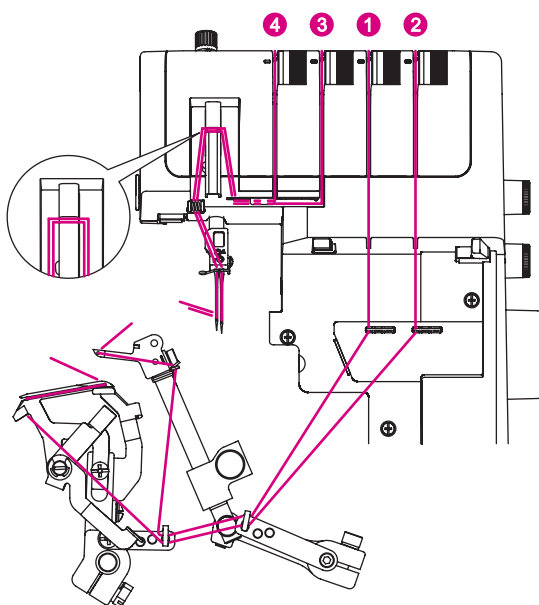
* Stroj navlékněte v pořadí 1-4 podle obrázku napravo

Poznámka : Nitě prochází krytem, tak jako na obrázku

Tip : Váš nový stroj je navlečen pro šití standardního obnítkování. Přivažte Vaše nitě k navlečeným nitím z továrny a opatrně je protáhněte strojem. Jednoduše tak napoprvé svůj stroj navlečete.

Poznámka : Pokud by byl spodní kličkař vyvlečený, postupujte následovně :

- (1). Vyvlečte jehly
- (2). Navlečte spodní kličkař
- (3). Navlečte jehly



(1) NAVLEČENÍ NITĚ HORNÍHO KLIČKAŘE (ZELENÁ)



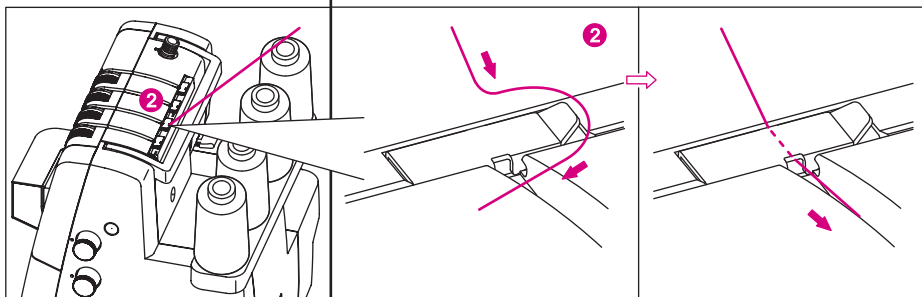
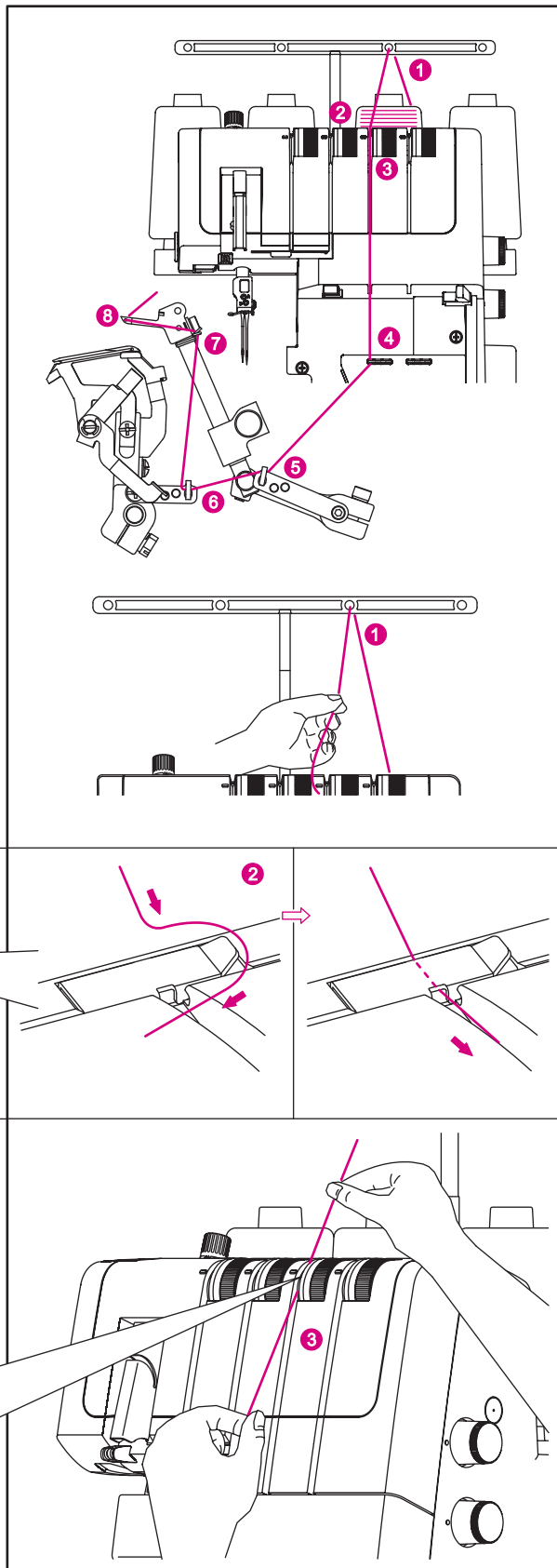
Vypněte hlavní vypínač.

Nit do horního kličkaře navlečte v krocích 1~8.

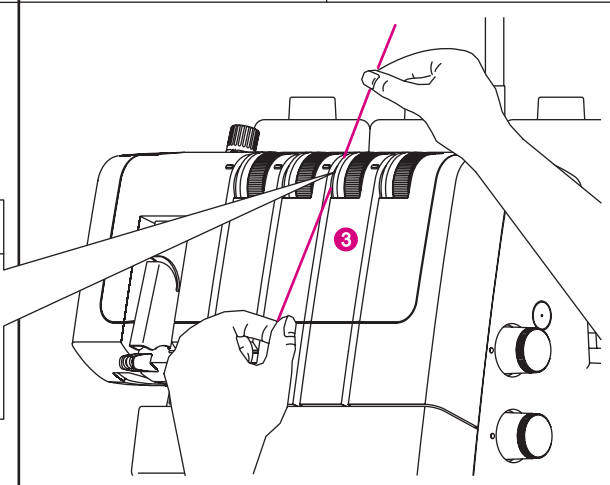
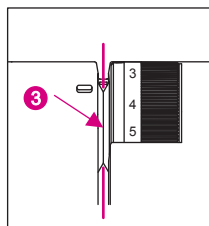
* Zdvihněte patku pro uvolnění napětí nitě.

* Protáhněte nit vodičem 1 zezadu dopředu.

* Do vodiče na horním krytu nit navlečete tak, že ji zatáhnete směrem doprava, aby zapadla do vodiče. Poté nit táhněte podél pravé strany kolečka tak, jako na obrázku.



* Držte nit prsty a takto ji protáhněte mezi disky napětí nitě. Zatáhněte ji dolů a ujistěte se, že je správně protažená mezi disky napětí č. 3.



* Nit protáhněte oblastí klíčkaře podle zeleně označených vodičů (4~7).

* Naposled nit protáhněte zepředu dozadu očkem klíčkaře 8.

Poznámka : Ujistěte se, že nit prochází za spodním klíčkařem.

Poznámka : Použijte pinzetu pro jednodušší navlékání

* Vytáhněte cca 10cm(4 palce) z klíčkaře směrem dozadu

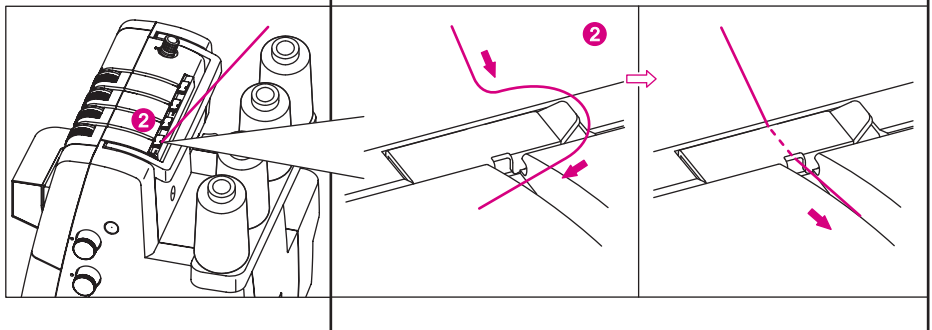
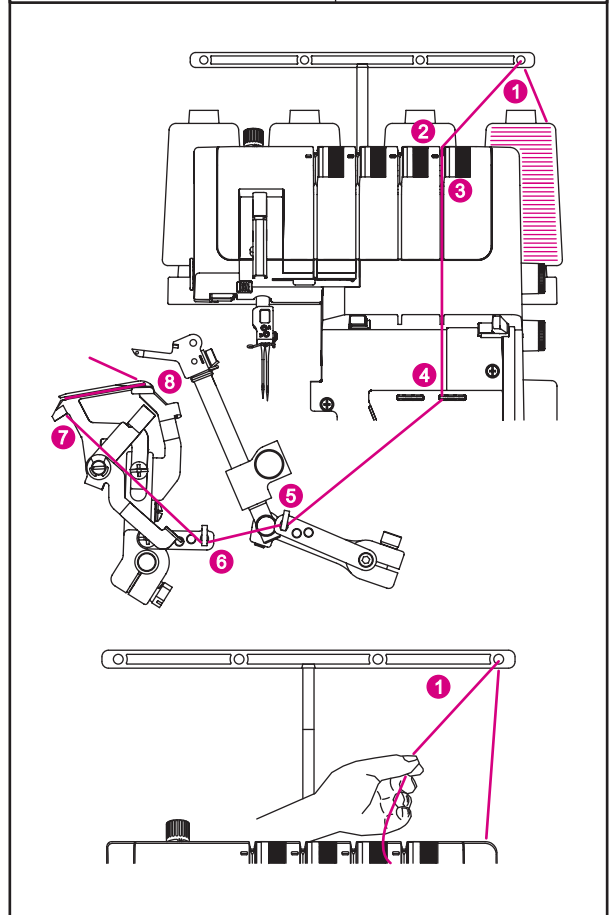
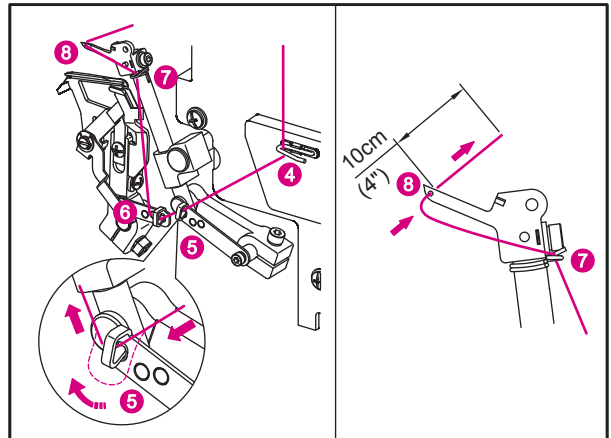
(2) NAVLEČENÍ NITĚ **SPODNÍHO KLÍČKAŘE (CERVENÁ)**

Navlečte spodní klíčkař v krocích 1~8.

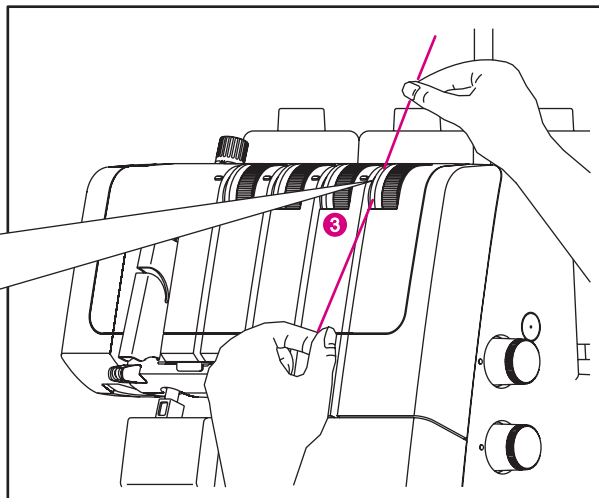
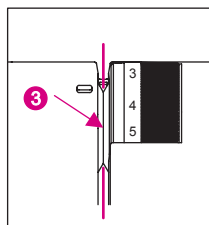
* Zdvihněte patku pro uvolnění napětí nitě.

* Protáhněte nit vodičem 1 zezadu dopředu.

* Do vodiče na horním krytu nit navlečete tak, že ji zatáhnete směrem doprava, aby zapadla do vodiče. Poté nit táhněte podél pravé strany kolečka tak, jako na obrázku.



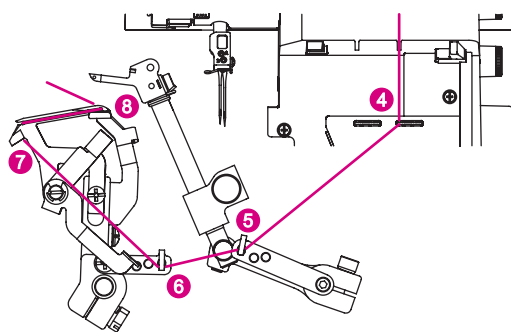
* Držte nit prsty a takto ji protáhněte mezi disky napětí nitě. Zatáhněte ji dolů a ujistěte se, že je správně protažená mezi disky napětí č. 3.



* Otočte ručním kolem směrem k sobě, dokud spodní klíčkař nevyjde 5~10mm od okraje stehové desky.

* Protáhněte nit oblastí klíčkaře do vodičů označených červeně 4~8.

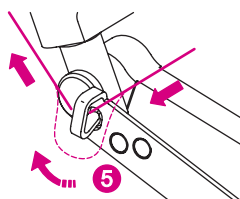
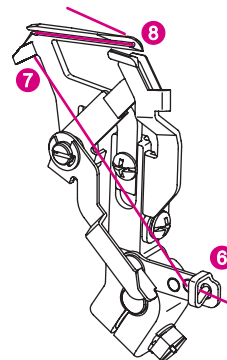
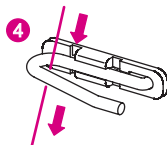
Poznámka : Pro jednodušší navlékání použijte pinzetu



* Pomocí pinzety umístěte nit do vodiče 4.

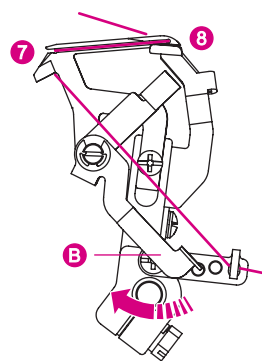
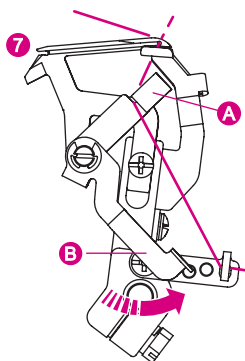
* Pokračujte přes vodiče 5-6.

* Pro navlečení posledního vodiče (7), vytáhněte cca 10 cm nitě skrze vodič 8.



Tip : Posunutím páčky rolování do polohy R Vám navlečení usnadní. Nezapoměňte páčku poté vrátit do polhy N.

* Navlečte nit do oka klíčkaře (8) zepředu dozadu pomocí pinzety. Ujistěte se, že nit prochází výkrojem "V" (A) na páčce navlékače. Pevně držte konec nitě levou rukou a zatlačte páčku navlékače (B) a poté ji vraťte zpět. Nit se protáhne do vodiče



**(3) NAVLEČENÍ NITĚ PRAVÉ OVERLOCKOVÉ
JEHLY THREAD (MODRÁ) (B NA JEHLNÍ
OBJÍMCE)**

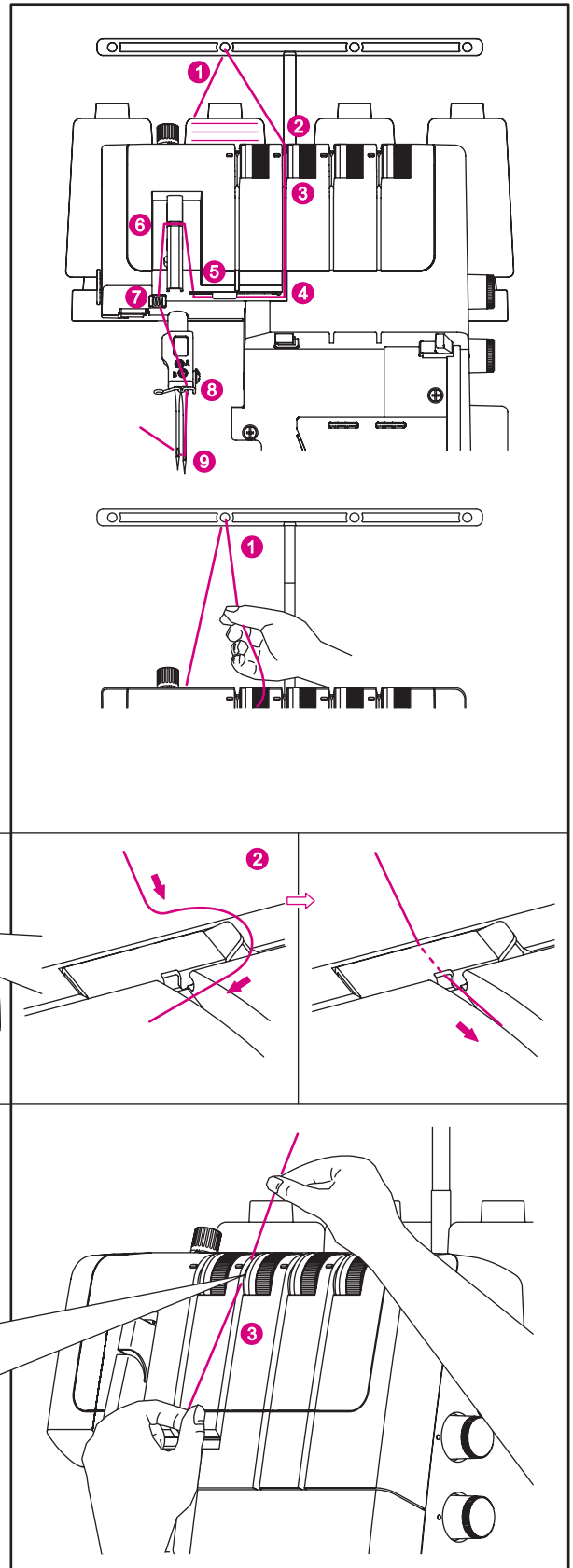
* Navlečte nit do pravé jehly v krocích 1~9.

* Zdvihněte patku pro uvolnění napětí nitě.

* Protáhněte nit vodičem 1 zezadu dopředu.

* Do vodiče na horním krytu nit navlečete tak, že ji zatáhnete směrem doprava, aby zapadla do vodiče.

Poté nit táhněte podél pravé strany kolečka tak, jako na obrázku.



* Držte nit prsty a taktó ji protáhněte mezi disky napětí nitě. Zatáhněte ji dolů a ujistěte se, že je správně protažená mezi disky napětí č. 3.

* Pokračujte protažením nitě body 4~9.

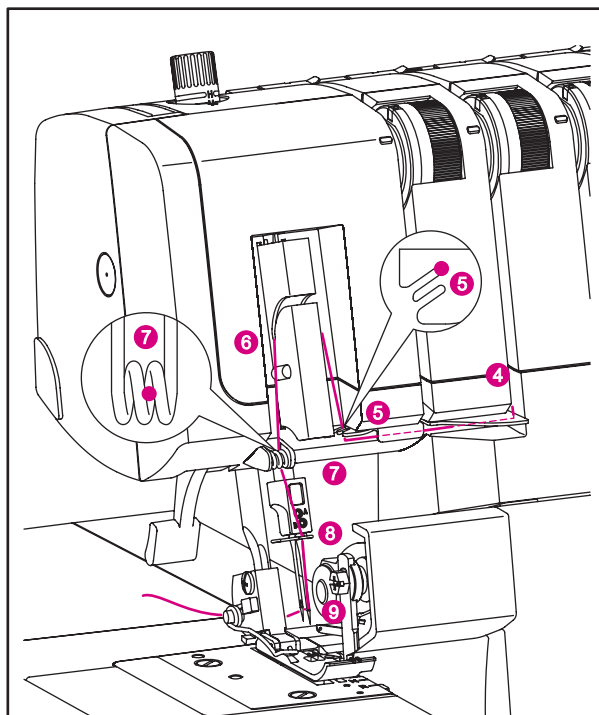
* Zahákněte nit do zadní drážky vodiče (5) a do drážky vodiče (6). Poté nit zahákněte do pravé drážky vodiče (7).

* Předtím než nit protáhnete očkem jehly se ujistěte, že je nit za vodičem vespod jehelní objímky (8).

* Proveďte nit očkem jehly. Pro zjednodušení použijte navlékač jehly (strana 23).

* Vytáhněte cca 10 cm nitě z oka jehly a nechte ji volně ležet.

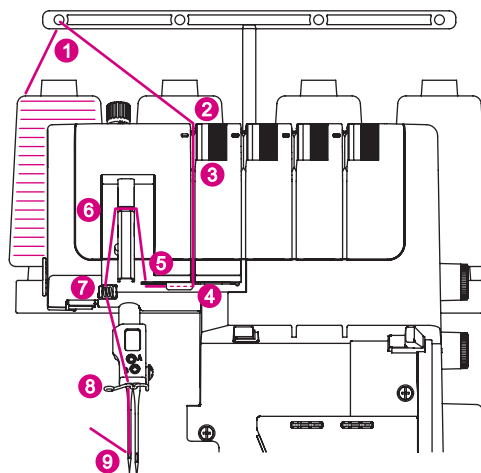
* Poté nit vytáhněte dozadu a dejte ji pod patku.



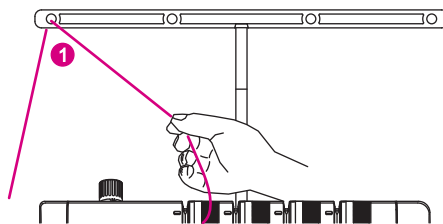
(4) NAVLEČENÍ NITĚ **LEVÉ OVERLOCKOVÉ JEHLY (ORANŽOVÁ)** (A NA JEHELNÍ OBJÍMCE)

* Navlečte nit do levé jehly v krocích 1~9.

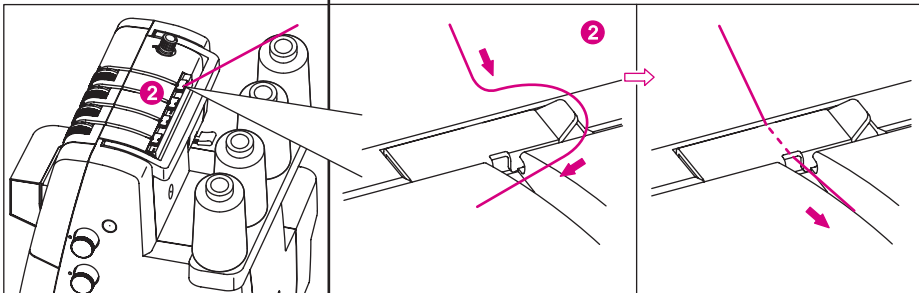
* Zdvihněte patku pro uvolnění napětí nitě.



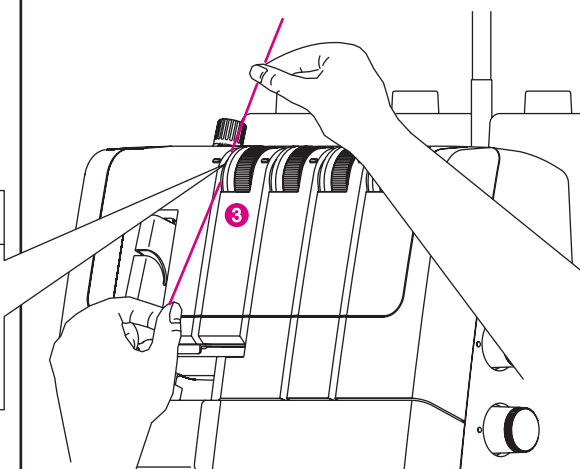
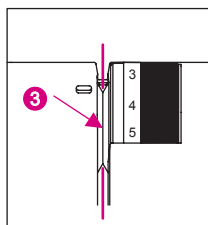
* Protáhněte nit vodičem 1 zezadu dopředu.



* Do vodiče na horním krytu nit navlečete tak, že ji zatáhnete směrem doprava, aby zapadla do vodiče. Poté nit táhněte podél pravé strany drážky tak, jako na obrázku.



* Držte nit prsty a takto ji protáhněte mezi disk napětí nitě. Zatáhněte ji dolů a ujistěte se, že je správně protažená mezi disky napětí č. 3.



* Pokračujte protažením nitě body (4)~(8).

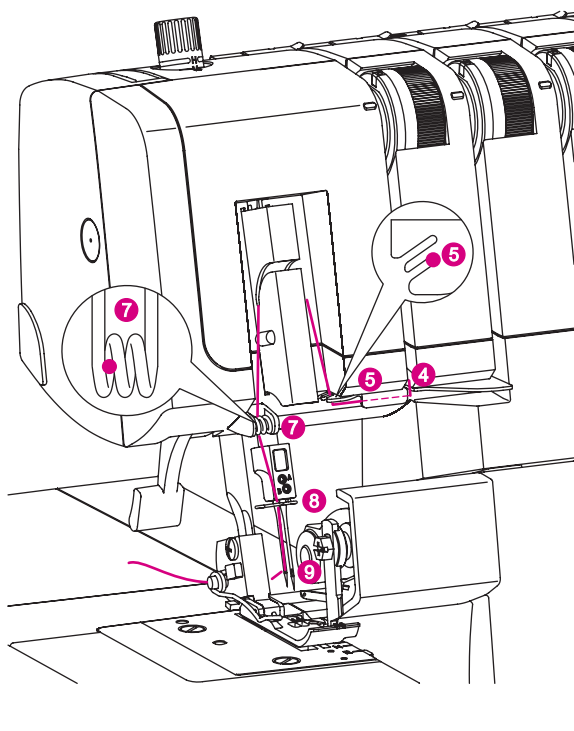
* Zahákněte nit do pravé drážky vodiče (5) a do drážky niteční páky (6). Poté zahákněte nit do levé drážky vodiče (7).

* Předtím než nit protáhnete očkem jehly se ujistěte, že je nit za vodičem vespod jehelní objímky (8).

* Provléčte nit očkem jehly. Pro zjednodušení použijte navlékač jehly (strana 23).

* Vytáhněte cca 10 cm nitě z oka jehly a nechte ji volně ležet

* Poté nit vytáhněte dozadu a dejte ji pod patku

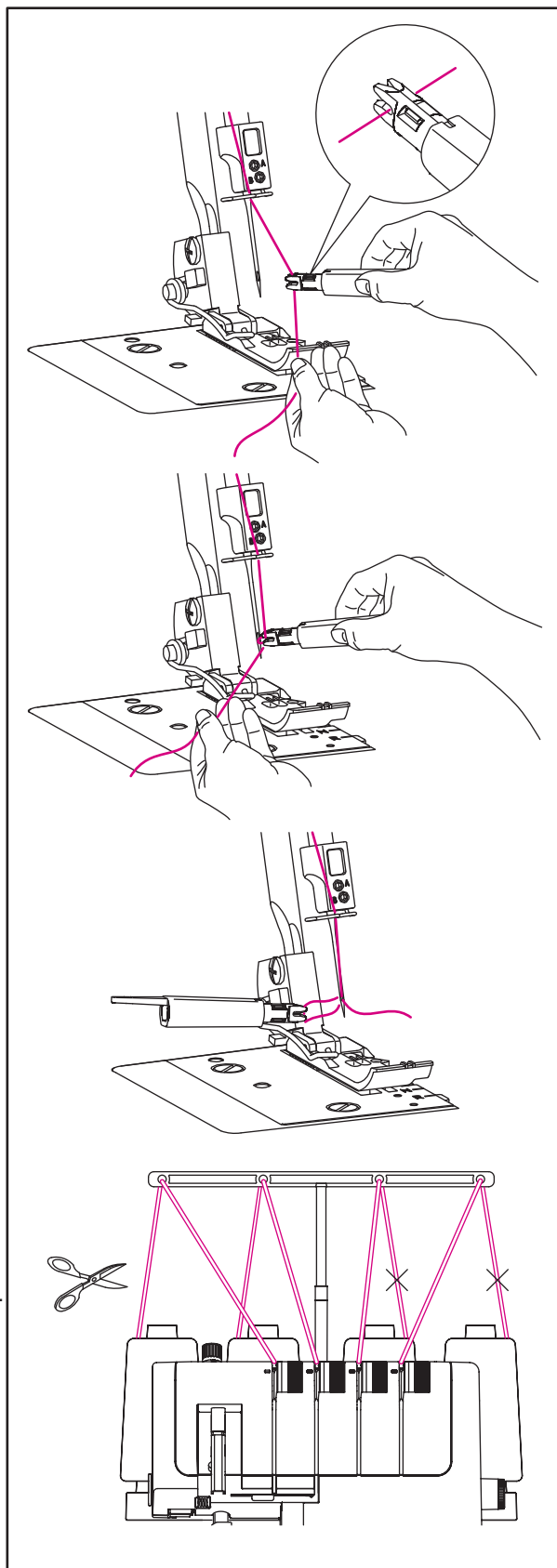


17. NAVLÉKAČ JEHLY

* Použijte navlékač jehly a usnadněte si tak navlékání

* Otočte ručním kolem k sobě, aby byly jehly v nejvyšší pozici a spusťte patku dolů. Ujistěte se, že jedna ze čtvercových značek na navlékači směřuje nahoru. Vložte nit do navlékače zprava doleva.

* Držte navlékač proti jehle. Posuňte navlékač dolů do očka jehly a lehce jej zatlačte proti jehle. Malý trn v navlékači nit protáhne očkem jehly a vytvoří malou smyčku.



18. JAK VYMĚNIT NITĚ : METODA NAVAZOVÁNÍ

* Pro výměnu nitě, přestřihněte nit blízko špulky.

- * Položte novou špulku s nití.
- * Novou nit navažte na konec staré nitě čtvercovým uzlem. Zastříhnete konce na délku 2~3cm. Pokud je ustříhnete kratší, tak se mohou rozvázat.
- * Pevně zatáhněte za obě nitě, abyste si otestovali pevnost uzlu.
- * Zdvihněte patku pro uvolnění napětí nitě.
- * Najednou protáhněte nitě strojem.
- * Pokud nejdou nitě lehce protáhnout, zkontrolujte, zda nejsou zachycené v některém z vodičů nebo pod stojanem na nitě.
- * Při protahování jehlami zastavte, když bude uzel těsně před jehlou.
- * Odstříhnete nit a poté ji protáhněte očkem jehly.

19. NASTAVENÍ DÉLKY STEHU

- * Vyšší hodnota čísla = delší steh. Délka stehu je nekonečně variabilní a lze ji nastavit v rozmezí 1 - 5 mm, i během šití. Většina šití na overlocku se dělá se základním nastavením na "—".
- * Pro úzký rolovaný okraj je nejlepší nastavit volič na 1 až 1.5.

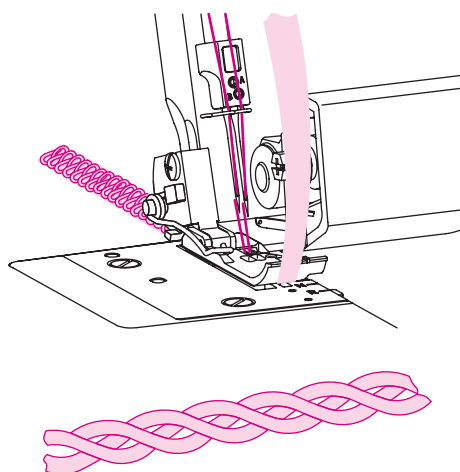
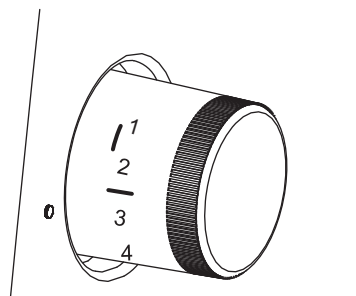
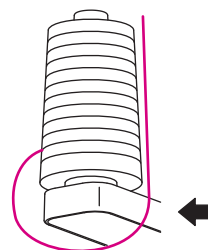
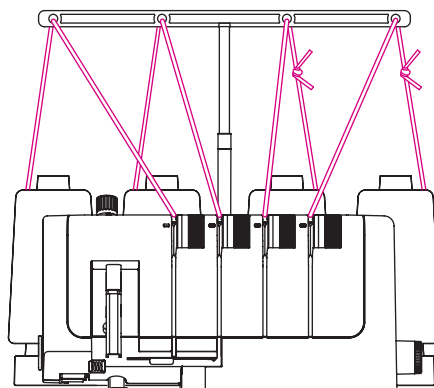
20. RADY PRO ŠITÍ

(1) ZAJIŠTĚNÍ ŘETÍZKY

- * Proveďte řetízek do ruční šicí jehly s větším očkem.
- * Zapíchněte jehlu do konce švu a vtáhněte řetízek do švu pro zajištění.

(2) PLETENÉ COPÁNKY

- * Nastavte horní pohyblivý nůž do nepracovní pozice (viz strana 15).
- * Vložte plnicí šňůru, jako je příze nebo dvojitá páska do otvoru vepředu patky.
- * Šňůru dejte pod patku ušijte požadovanou délku copánku.
- * Pletené copánky lze použít jednotlivě nebo vetkané do 3 nebo 4 vrstevných copánků.

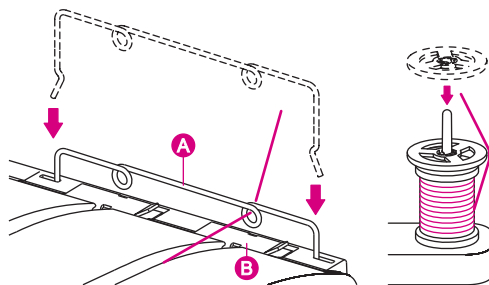


(3) ŠITÍ SE SILNÝMI DEKORATIVNÍMI NITĚMI V KLIČKAŘÍCH

* Silné dekorativní nitě potřebují menší napětí, než běžné nitě.

* Při použití silných dekorativních nití, nasadte na zadní kry vodič (A) tak, jak znázorňuje ilustrace vpravo.

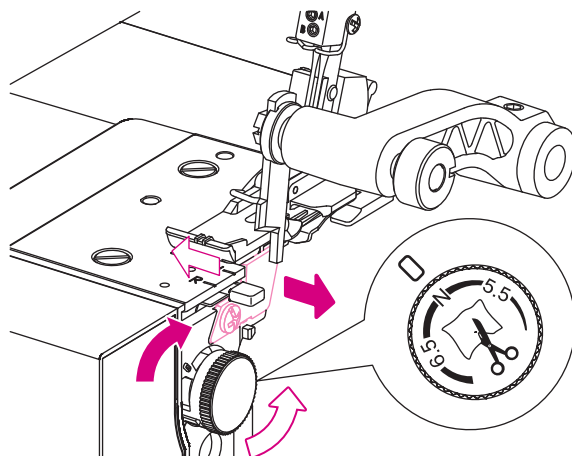
* Umístěte nit skrze otvor ve vodiči (A) a nechte ji procházet nad vodičem (B) podle ilustrace. Poté pokračujte v navlékání podle sekce navlékání.



Poznámka: Při použití dekorativních nití použijte čepičku na špulku nitě, aby se nit nezachytávala za okraj špulky.

21. NASTAVENÍ ŠÍŘKY STEHU

* Šířky švu obnitkování lze docílit změnou pozice jehly a také nastavení voliče

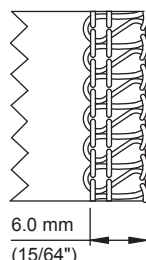


(1) NASTAVENÍ ŠÍŘKY ZMĚNOU POZICE JEHLY

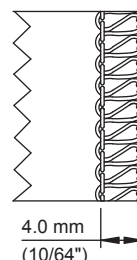
* Šířka stehu obnitkování lze nastavit změnou pozice jehly.

(a) Při použití levé jehly.....6 mm
(15/64 inch)

(b) Při použití pouze pravé jehly.....4 mm
(10/64 inch)



(a) Levá jehla



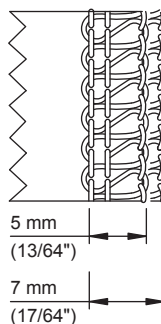
(b) Pravá jehla

(2) NASTAVENÍ ŠÍŘKY POMOCÍ VOLIČE

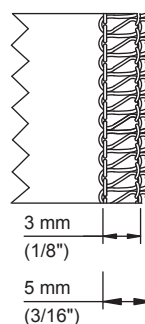
* Použití voliče šířky stehu umožní další upravu šířky stehu obnitkování.

(a) Při použití levé jehly.....5~7 mm
(13/64 ~ 17/64 inch)

(b) Při použití pouze pravé jehly.....3~5 mm
(1/8 ~ 3/16 inch)



(a) Levá jehla



(b) Pravá jehla

22. VÝBĚR STEHŮ

Tento stroj je schopný šít různými typy stehů v závislosti na kombinaci pozic jehly, způsobu navlečení nití, nastavení napětí nití a použití pravého klíčkaře/konvertoru converter.

Typ stehu	● Levá jehla ● Pravá jehla ● Horní klíčkař ● Spodní klíčkař	Strana
1. 2nitě obnitkováný okraj široký overlock		33
2. 2nitě obnitkováný okraj úzký overlock		
3. 2nitý overlock široký		33
4. 2nitý overlock úzký		
5. 2nitý flatlock široký		33
6. 2nitý flatlock úzký		
7. 3nitý overlock široký		34
8. 3nitý overlock úzký		
9. 3-Thread Flatlock, Wide		34
10. 3nitý flatlock úzký		
11. 3nitý overlock pružný		34
12. 4nitý overlock		35

Typ stehu	● Levá jehla ● Pravá jehla ● Horní klíčkař ● Spodní klíčkař		Strana
13. 3nitý úzký okraj		1jehlový 3nitý steh pro obnitkování lehkých materiálů. Pro hezký rolovaný okraj navlečte do horního klíčkaře dekorativní nit a do jehly a spodního klíčkaře slabou standardní nit.	35
<input type="radio"/> <input checked="" type="radio"/> <input type="radio"/> <input type="radio"/>			
14. 3nitý rolovaný okraj		1jehlový 3nitý steh pro šití rolovaných okrajů.	35
<input type="radio"/> <input checked="" type="radio"/> <input type="radio"/> <input type="radio"/>			
15. 2nitý úzký okraj		1jehlový 2nitý steh pro obnitkování lehkých materiálů.	35
<input type="radio"/> <input checked="" type="radio"/> <input type="radio"/> <input type="radio"/>			
16. 2nitý rolovaný okraj		1jehlový 2nitý steh pro obnitkování lehkých materiálů.	35
<input type="radio"/> <input checked="" type="radio"/> <input type="radio"/> <input type="radio"/>			

* V závislosti na pozici jehly umí tento stroj šít 2nitné a 3nitné obnitkování se šířkou stehu 4 a 6 mm.

* Pro obnitkování silných materiálů lze také rozšířit šířku obnitkování použitím voliče. (Viz strana 25)

Šířka obnitkování	4.0 mm	6.0 mm
Použitá jehla	Pravá overlocková jehla	Levá overlocková jehla
Volič napětí nitě jehly	Modrý	Oranžový

23. PŘEHLED STEHŮ

- * Nastavení zobrazené v tabulce je naše doporučení při běžných podmínkách. Je možné, že bude potřeba upravit napětí nití podle stehu, typu látky a nitě, kterou použijete.
- * Pro lepší výsledky provádějte úpravy napětí nití po malých kouscích ne větších než o půl čísla najednou.
- * Vždy si vyzkoušejte nastavení na kousku látky.
- * Různých stehů je docíleno nastavením různých napětí, pozice jehly, způsobu navlečení a použití 2nitného konvertoru.
- * Napětí nití se zvýší, když nastavíte volič na vyšší číselnou hodnotu. Nastavení napětí zobrazené v tomto návodu je pouze doporučené.

UŽITEČNÁ REFERENČNÍ TABULKA

Typ stehu	SL	DF	N/R	CW	Konvertor	Pozice jehly	Volič napětí : Zobrazená čísla jsou průměrná nastavení na střední látce se standardní polyesterovou nití #60				Strana	
							Oranžová	Modrá	Zelená	Červená		
1	2nitně obnitkovaný overlock široký	2	N	N	N	Ano	6.0mm	4.0			3.2	33
2	2nitně obnitkovaný overlock úzký	2	N	N	N	Ano	4.0mm		4.0		3.5	
3	2nitný overlock široký	2	N	N	N	Ano	6.0mm	0.0			5.0	
4	2nitný overlock úzký	2	N	N	N	Ano	4.0mm		0.0		5.5	
5	2nitný flatlock široký	2	N	N	N	Ano	6.0mm	0.0			5.0	
6	2nitný flatlock úzký	2	N	N	N	Ano	4.0mm		0.0		5.5	
7	3nitný overlock široký	2.5	N	N	N	Ne	6.0mm	4.0		4.0	4.0	34
8	3nitný overlock úzký	2.5	N	N	6.5	Ne	4.0mm		4.0	4.0	4.0	
9	3nitný flatlock široký	2	N	N	N	Ne	6.0mm	0.0		4.3	8.5	
10	3nitný flatlock úzký	2	N	N	N	Ne	4.0mm		0.0	5.0	8.5	
11	3nitný overlock pružný	2	N	N	N	Ano		4.0	4.0		3.2	35
12	4nitný overlock	2.5	N	N	N	Ne		4.0	4.0	4.0	4.0	
13	3nitný úzký okraj*	1.5	N	R	N	Ne	4.0mm		4.0	5.0	4.0	
14	3nitný rolovaný okraj*	1	N	R	N	Ne	4.0mm		4.0	4.0	7.0	
15	2nitný úzký okraj*	1.5	N	R	N	Ano	4.0mm		0.0		4.5	
16	2nitný rolovaný okraj*	1	N	R	N	Ano	4.0mm		4.0		4.5	

* Není doporučeno na silné viněné látky nebo střední pružné a silné pružné látky..

24. ZKOUŠKA ŠITÍ A VYJETÍ ŘETÍZKU

(1) ZKOUŠKA ŠITÍ

* Když je stroj kompletně navlečen dejte všechny nitě lehce doleva pod patku.

* Ujistěte se, že se horní nůž pohybuje správně vůči spodnímu noži otočením ručního kola pomalu směrem k sobě. Pokud se nůž nepohybuje správně, zkontrolujte, jestli mezi noži neuvízl kousek látky anebo zbytek nití.

* Držte nitě a lehce za ně táhněte.

* Otočte ručním kolem směrem k sobě a udělejte 2 až 3 kompletní otáčky, aby stroj začal dělat řetízek. Zkontrolujte, jestli se všechny nitě omotávají kolem jazýčku ve stehové desce. Pokud ne, zkontrolujte navlečení nití.

* Spust'te patku dolů.

* Pokračujte držením řetízku a lehce sešlápněte pedál, dokud nebude délka řetízku cca 5-8 cm

* Vložte látku pod přední část patky a ušijte zkušební vzorek. Lehce ved'te látku pomocí levé ruky. Během šití na látku netlačte ani za ni netahejte, mohlo by to způsobit poškození jehly a její zlomení.

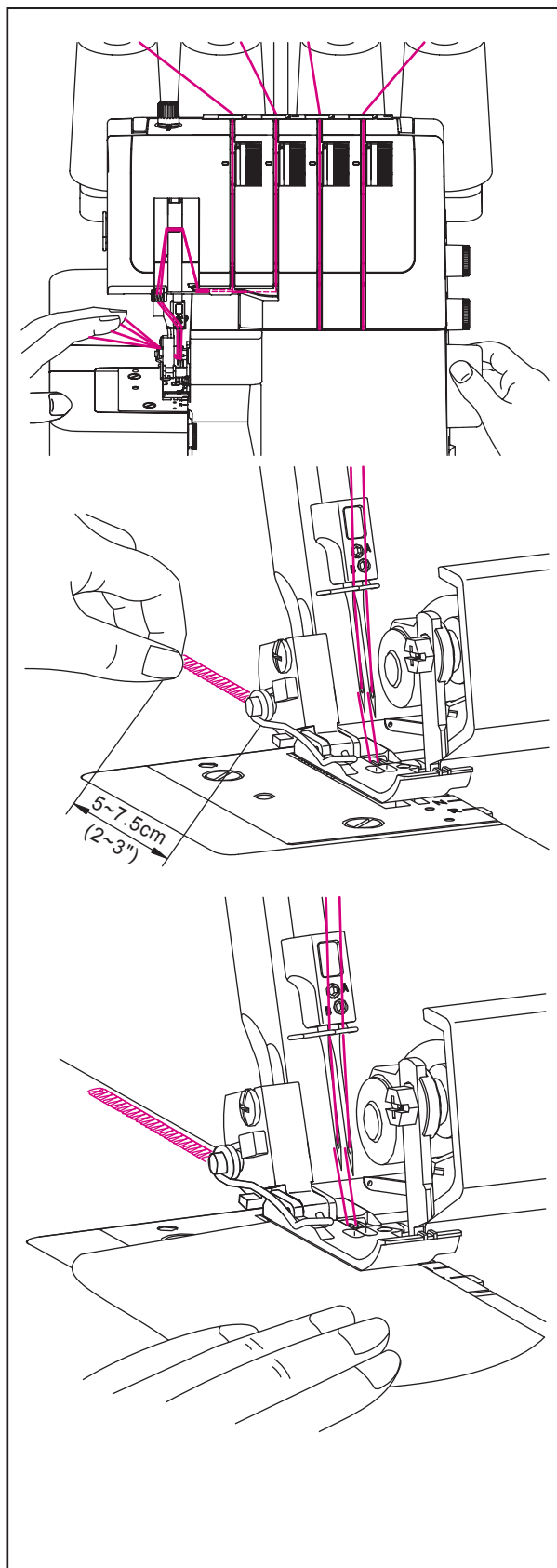
(2) VYJETÍ ŘETÍZKU

* Když dosáhnete konce látky, pokračujte v šití, přičemž budete látku lehce vést dozadu a doleva. Tomuto se říká vyjetí řetízku. Předchází to zatrhávání nití a zároveň připravíte stroj na další šití.

* Ořízněte řetízek 2-5 cm za patkou použitím nože pro ořez nití na levé straně stroje. Zatáhněte nitě do nože a k sobě je ořízněte.

Poznámka : Pokaždé když znovu navlečete stroj, vyjed'te řetízek a ušijte zkušební vzorek pro kontrolu napětí nití.

Poznámka : Patka na tomto stroji má značky označující pozici jehel. použijte tyto značky jaké vodiče při šití.



25. ŠITÍ ROLOVANÉHO OKRAJE

Steh pro rolovaný okraj je vhodný pro lehké látky jako závoj, organdie, krep apod.

Rolovaného stehu je dosaženo nastavením napětí, aby se okraj látky roloval během obnitkování pod látku. Nastavte napětí nitě pro změnu stupně rolování.

Pro šití rolovaného okraje musíte nastavit páčku rolování do polohy R.

Poznámka : Pro krásný rolovaný okraj navlečte do horního kličkaře dekorativní nit a do jehly a spodního kličkaře běžnou slabou nit.

Poznámka : Před šitím udělejte testovací vzorek. Před šitím podržte řetízek, aby se nezamotal do švu.

Poznámka : Nejmenší šířka stehu, kterou lze při rolování dosáhnout je zhruba 1.5 mm.

26. ŠITÍ PLOCHÉHO ŠVU

Plochý steh se šije tak, že ušijete šev a látku roztáhnete od sebe. Plochý steh lze použít jako dekorativní konstrukční steh šitím dvou kusů látky k sobě (standardní flatlock) anebo zdobení na jednu část látky (ornamentální flatlock).

Existují dva způsoby jak šít plochý steh. Buď sešitím rubových stran látky k sobě pro vytvoření dekorativního vzhledu anebo lícovými stranami k sobě pro vytvoření žebříkového stehu.

(1) STANDARDNÍ PLOCHÝ STEH

* Použijte levou nebo pravou jehlu.

* Pro 2nitný flatlock : Nainstalujte 2nitný konvertor (strana 15). Navlečte spodní kličkař a levou (A) nebo pravou (B) jehlu.

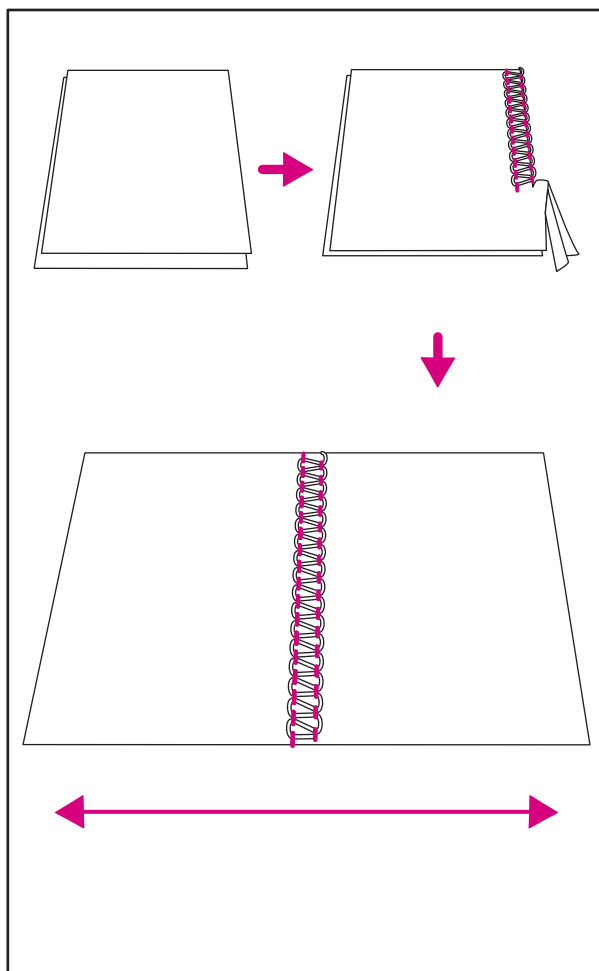
* Pro 3nitný flatlock : Navlečte spodní a horní kličkař a levou (A) nebo pravou (B) jehlu.

* Nastavte stroj podle "užitečné referenční tabulky" (strana 28).

* Položte rubové stran dvou kusů látky na sebe a šijte dekorativní steh na pravé straně látky.

* Ušijte šev a odstříhnete přebytečné nitě. Nit jehly utvoří V na spodní straně látky. Nit spodního kličkaře se zatáhne do rovné linky na okraji látky.

* Rozložte látku a vytáhněte ji od sebe, aby se stehy zploštily.



(2) ORNAMENTÁLNÍ PLOCHY STEH

* Horní pohyblivý nůž nastavte do nepracovní polohy (strana 15). Látka by při tomto stehu neměla být ořezávaná

* Následujte kroky 1-3.

* Složte kus látky, rubovou stranou k sobě pro šití dekorativního stehu na pravé straně látky.

* Látku vložte pod patku tak, aby steh šil mírně přes okraj látky.

* Rozložte látku od sebe a vytáhněte ji, aby se steh zploštil.

Tip: Nit pro horní klíčkař je pro tento typ stehu nejdůležitější. Použijte dekorativní nit pro horní klíčkař a standardní nitě pro sponí klíčkař a jehlu.

(3) ŽEBŘÍKOVÝ STEH

Pro šití žebříkového stehu šijte látku lícovými stranami k sobě. Nit pro jehlu bude hlavní nití pro šití žebříku.

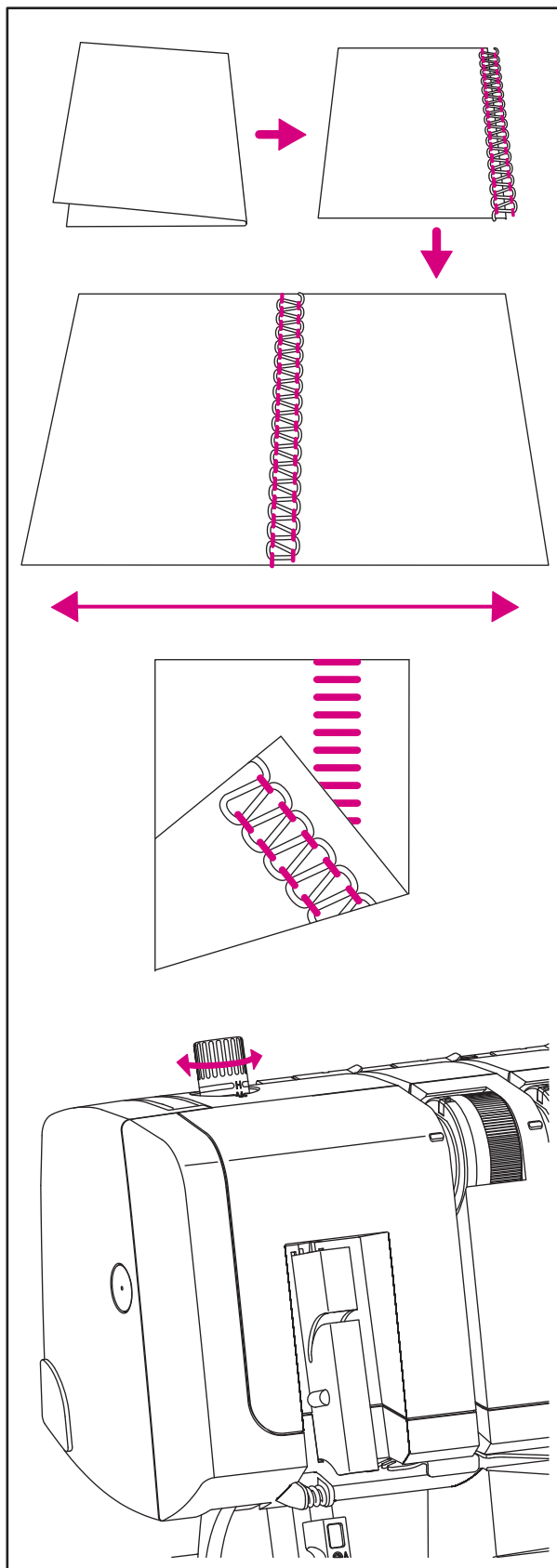
27. NASTAVENÍ PŘÍTLAKU PATKY

Při šití za běžných podmínek by měl být tlak na patku nastaven na M. V některých případech může být potřeba úprava tlaku. Přidávejte nebo ubírejte tlak na patku, dokud nebudete spokojeni s výsledkem. Vždy ušijte testovací vzorek. Tlak na patku je přednastaven v továrně na šití středních látek.

* M pro normální tlak, L pro malý tlak, H pro velký tlak.

* Pro lehké látky uberte přítlak.

* Pro silné látky přidejte tlak..



28. DIFERENCIÁLNÍ PODÁVÁNÍ

System diferenciálního podávání se skládá ze dvou sad zoubků umístěných za sebou. Oba podavače pracují nezávisle na sobě pro perfektní výsledek obzvláště při šití speciálních tkanin. Když se množství podávání předních zoubků změní ve vztahu k zoubkům zadních, stroj bude látku natahovat anebo řasit.

Použijte diferenciální podávání pro předejití stahování pletených látek a srašťování lehkých látek.

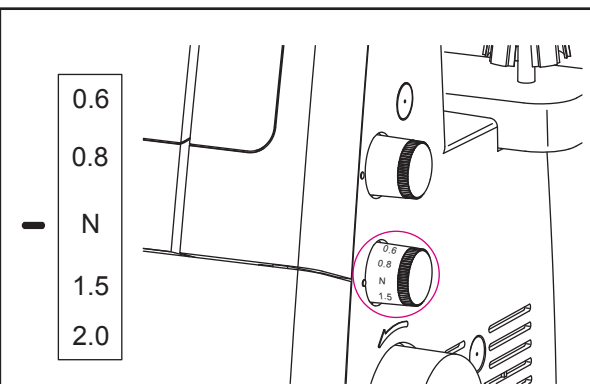
Pro obnitkování běžných látek nastavte diferenciální podávání na N.

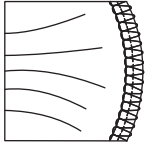
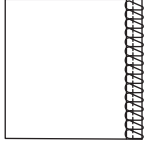
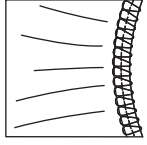
(1) ŘASENÝ OVERLOCK (PRUŽNÉ, TKANÉ LÁTKY)

Při obnitkování pružných látek jako jsou pleteniny, nastavte diferenciální podávání na hodnotu mezi N a 2.0. Nastavení závisí na materiálu a požadovaném množství řasení. Vyzkoušejte si nastavení na testovacím kusu látky.

(2) PRUŽNÝ OVERLOCK (LEHKÉ MATERIÁLY)

Při obnitkování lehkých vlněných látek nebo hedvábí, nastavte diferenciální podávání na hodnotu mezi 0.6 a N. Během šití jemně látku natahujte přidržením vepředu a vzadu patky. Nastavení závisí na materiálu a požadovaném množství pružení. Vyzkoušejte si nastavení na testovacím kusu látky.



Materiál	Diferenciální podávání -N	Nastavení
Pružné látky (Pletenina, svetr)		N-2.0
Ne-pružné látky (Chino, riflovina)		N
Lehké látky (Hedvábí, hedvábná pletenina)		0.6-N

29. DOPORUČENÉ NASTAVENÍ NAPĚTÍ

Nastavení napětí je ovlivněno :

- * Typem a silou látky
- * Velikostí jehly
- * Velikostí, typem, vláknem nitě

(1) 2NITNĚ OBNIŤKOVANÝ OKRAJ

* Pokud je napětí na spodním kličkaři příliš velké nebo je napětí nitě jehly příliš malé :

- - Otočte voličem napětí nitě spodního kličkaře (červené) na nižší hodnotu.
- - Anebo otočte voličem napětí nitě jehly (oranžový nebo modrý) na vyšší hodnotu.

* Pokud je napětí spodního kličkaře příliš malé :

- * Otočte voličem napětí nitě spodního kličkaře (červené) na vyšší hodnotu

(2) 2NITNÝ OVERLOCK

* Nahlédněte na stranu 15 pro použití konvertoru horního kličkaře.

* Když nit spodního kličkaře leží na spodní straně látky:

- Otočte voličem napětí nitě spodního kličkaře (červené) na vyšší hodnotu
- Anebo otočte voličem napětí nitě jehly (oranžový nebo modrý) na nižší hodnotu.

* Když je napětí nitě jehly příliš malé :

- Otočte voličem napětí nitě jehly (oranžový nebo modrý) na vyšší hodnotu.
- Anebo otočte voličem napětí nitě spodního kličkaře (červené) na nižší hodnotu.

(3) 2NITNÝ FLATLOCK

* Nahlédněte na stranu 15 pro použití konvertoru horního kličkaře.

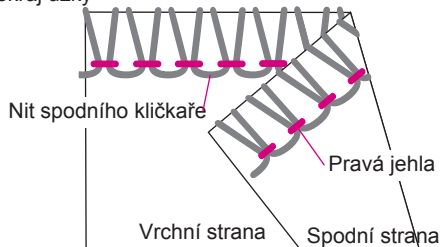
* Když nit spodního kličkaře leží na spodní straně látky:

- Otočte voličem napětí nitě spodního kličkaře (červené) na vyšší hodnotu
- Anebo otočte voličem napětí nitě jehly (oranžový nebo modrý) na nižší hodnotu.

* Když je napětí nitě jehly příliš malé :

- Otočte voličem napětí nitě jehly (oranžový nebo modrý) na vyšší hodnotu.
- Anebo otočte voličem napětí nitě spodního kličkaře (červené) na nižší hodnotu.

(1) 2nitně obnitkovaný okraj široký a 2nitně obnitkovaný okraj úzký



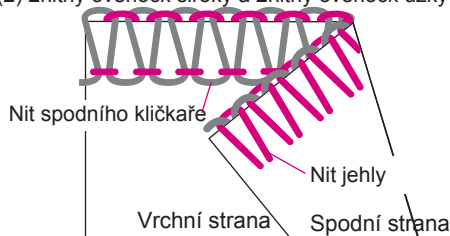
(a) 2nitně obnitkovaný okraj široký

Materiál	Volič napětí			
	Oranžový	Modrý	Zelený	Červený
Střední síla	4.0		Kovertor	3.2

(b) 2nitně obnitkovaný okraj úzký

Materiál	Volič napětí			
	Oranžový	Modrý	Zelený	Červený
Střední síla		4.0	Kovertor	3.5

(2) 2nitný overlock široký a 2nitný overlock úzký



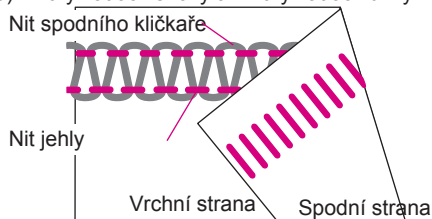
(a) 2nitný overlock široký

Materiál	Volič napětí			
	Oranžový	Modrý	Zelený	Červený
Střední síla	0.0		Kovertor	5.0

(b) 2nitný overlock úzký

Materiál	Volič napětí			
	Oranžový	Modrý	Zelený	Červený
Střední síla		0.0	Kovertor	5.5

(3) 2nitný flatlock široký a 2nitný flatlock úzký



(a) 2nitný flatlock široký

Materiál	Volič napětí			
	Oranžový	Modrý	Zelený	Červený
Střední síla	0.0		Kovertor	5.0

(b) 2nitný flatlock úzký

Materiál	Volič napětí			
	Oranžový	Modrý	Zelený	Červený
Střední síla		0.0	Kovertor	5.5

(4) 3-NITNÝ OVERLOCK

- * Když nit horního klíčkaře leží vespod látky:
 - Otočte voličem napětí horního klíčkaře na vyšší hodnotu (zelený).
 - Anebo otočte voličem napětí spodního klíčkaře na nižší hodnotu (červený)

- * Když se nit spodního klíčkaře objeví nahoře na látce:
 - Otočte voličem napětí horního klíčkaře na vyšší hodnotu (zelený).
 - Anebo otočte voličem napětí spodního klíčkaře na nižší hodnotu (červený)

- * Když je nit jehly příliš volná, otočte voličem napětí jehly (oranžový nebo modrý) na vyšší hodnotu.

(5) 3-NITNÝ FLATLOCK

- * Když je napětí nitě spodního klíčkaře příliš malé :
 - Otočte voličem napětí spodního klíčkaře na vyšší hodnotu (červený)
 - Anebo otočte voličem napětí nitě jehly (oranžový nebo modrý) na nižší hodnotu.

- * Když je napětí nitě horního klíčkaře příliš malé :
 - Otočte voličem napětí horního klíčkaře na vyšší hodnotu (zelený)
 - Anebo otočte voličem napětí nitě jehly (oranžový nebo modrý) na nižší hodnotu.

- * Když je napětí nitě jehly příliš malé :
 - Otočte voličem napětí nitě jehly (oranžový nebo modrý) na vyšší hodnotu.
 - Anebo otočte voličem napětí horního klíčkaře na nižší hodnotu (zelený)

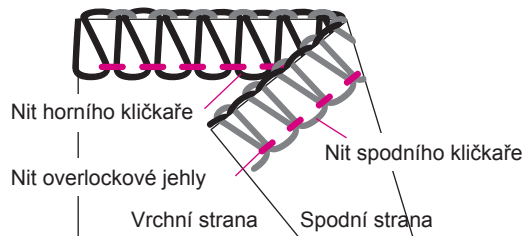
(6) 3-NITNÝ PRUŽNÝ STEH

- * Když je napětí nitě spodního klíčkaře příliš malé :
 - Otočte voličem napětí spodního klíčkaře na vyšší hodnotu (červený)

- * Když je napětí nitě jehly příliš malé
 - Otočte voličem napětí nitě jehly (oranžový) na vyšší hodnotu.

- * Když je napětí nitě jehly příliš malé
 - Otočte voličem napětí nitě jehly (modrý) na vyšší hodnotu.

(4) 3-Nitný overlock široký a 3-Nitný overlock úzký



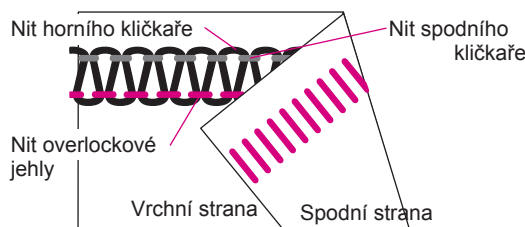
(a) 3-Nitný overlock široký

Látka	Volič napětí			
	Oranžový	Modrý	Zelený	Červený
Sřední síla	4.0		4.0	4.0

(b) 3-Nitný overlock úzký

Látka	Volič napětí			
	Oranžový	Modrý	Zelený	Červený
Sřední síla		4.0	4.0	4.0

(5) 3-Nitný flatlock široký a 3-Nitný flatlock úzký



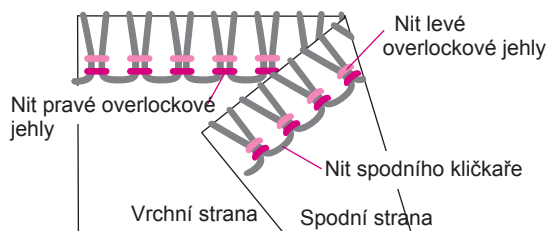
(a) 3-Nitný flatlock široký

Látka	Volič napětí			
	Oranžový	Modrý	Zelený	Červený
Sřední síla	0.0		4.3	8.5

(b) 3-Nitný flatlock úzký

Látka	Volič napětí			
	Oranžový	Modrý	Zelený	Červený
Sřední síla		0.0	5.0	8.5

(6) 3-Nitný pružný steh

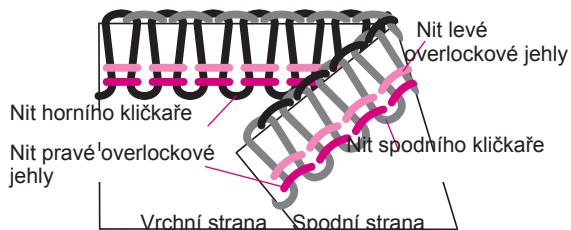


Látka	Volič napětí			
	Oranžový	Modrý	Zelený	Červený
Sřední síla	4.0	4.0	Konvertor	3.2

(7) 4-NITNÝ OVERLOCK

- * Když nit horního klíčkaře leží vespod látky :
 - Otočte voličem napětí horního klíčkaře (zelený) na vyšší hodnotu
 - Nebo otočte voličem napětí spodního klíčkaře (červený) na nižší hodnotu
- * Když se nit spodního klíčkaře objevuje na vrchní straně látky :
 - Otočte voličem napětí spodního klíčkaře (červený) na vyšší hodnotu.
 - Nebo otočte voličem napětí horního klíčkaře (zelený) na nižší hodnotu.
- * Když je napětí nitě jehly příliš malé :
 - Otočte voličem napětí nitě jehly (oranžový) na vyšší hodnotu.
- Když je napětí nitě jehly příliš malé :
 - Otočte voličem napětí nitě jehly (modrý) na vyšší hodnotu.

(7) 4-Nitný overlock



Látka	Volič napětí			
	Oranžový	Modrý	Zelený	Červený
Střední síla	4.0	4.0	4.0	4.0

(8) ÚZKÝ OKRAJ A ROLOVANÝ OKRAJ

<p>(a) 3-Nitný úzký okraj</p>	<table border="1"> <thead> <tr> <th rowspan="2">Lehká látka</th> <th colspan="4">Volič napětí</th> </tr> <tr> <th>Oranžový</th> <th>Modrý</th> <th>Zelený</th> <th>Červený</th> </tr> </thead> <tbody> <tr> <td>Polyester</td> <td></td> <td>4.0</td> <td>5.0</td> <td>4.0</td> </tr> <tr> <td>Vlněný nylon</td> <td></td> <td>4.0</td> <td>2.0</td> <td>2.5</td> </tr> </tbody> </table>	Lehká látka	Volič napětí				Oranžový	Modrý	Zelený	Červený	Polyester		4.0	5.0	4.0	Vlněný nylon		4.0	2.0	2.5
Lehká látka	Volič napětí																			
	Oranžový	Modrý	Zelený	Červený																
Polyester		4.0	5.0	4.0																
Vlněný nylon		4.0	2.0	2.5																
<p>(b) 3-Nitný rolovaný okraj</p>	<table border="1"> <thead> <tr> <th rowspan="2">Lehká látka</th> <th colspan="4">Volič napětí</th> </tr> <tr> <th>Oranžový</th> <th>Modrý</th> <th>Zelený</th> <th>Červený</th> </tr> </thead> <tbody> <tr> <td>Polyester</td> <td></td> <td>4.0</td> <td>4.0</td> <td>7.0</td> </tr> <tr> <td>Vlněný nylon</td> <td></td> <td>4.0</td> <td>2.0</td> <td>4.0</td> </tr> </tbody> </table>	Lehká látka	Volič napětí				Oranžový	Modrý	Zelený	Červený	Polyester		4.0	4.0	7.0	Vlněný nylon		4.0	2.0	4.0
Lehká látka	Volič napětí																			
	Oranžový	Modrý	Zelený	Červený																
Polyester		4.0	4.0	7.0																
Vlněný nylon		4.0	2.0	4.0																
<p>(c) 2-Nitný úzký okraj</p>	<table border="1"> <thead> <tr> <th rowspan="2">Lehká látka</th> <th colspan="4">Volič napětí</th> </tr> <tr> <th>Oranžový</th> <th>Modrý</th> <th>Zelený</th> <th>Červený</th> </tr> </thead> <tbody> <tr> <td>Polyester</td> <td></td> <td>0.0</td> <td>KONVERTOR</td> <td>4.5</td> </tr> <tr> <td>Vlněný nylon</td> <td></td> <td>4.0</td> <td>KONVERTOR</td> <td>3.2</td> </tr> </tbody> </table>	Lehká látka	Volič napětí				Oranžový	Modrý	Zelený	Červený	Polyester		0.0	KONVERTOR	4.5	Vlněný nylon		4.0	KONVERTOR	3.2
Lehká látka	Volič napětí																			
	Oranžový	Modrý	Zelený	Červený																
Polyester		0.0	KONVERTOR	4.5																
Vlněný nylon		4.0	KONVERTOR	3.2																
<p>(d) 2-Nitný rolovaný okraj</p>	<table border="1"> <thead> <tr> <th rowspan="2">Lehká látka</th> <th colspan="4">Volič napětí</th> </tr> <tr> <th>Oranžový</th> <th>Modrý</th> <th>Zelený</th> <th>Červený</th> </tr> </thead> <tbody> <tr> <td>Polyester</td> <td></td> <td>4.0</td> <td>KONVERTOR</td> <td>4.5</td> </tr> <tr> <td>Vlněný nylon</td> <td></td> <td>3.5</td> <td>KONVERTOR</td> <td>3.5</td> </tr> </tbody> </table>	Lehká látka	Volič napětí				Oranžový	Modrý	Zelený	Červený	Polyester		4.0	KONVERTOR	4.5	Vlněný nylon		3.5	KONVERTOR	3.5
Lehká látka	Volič napětí																			
	Oranžový	Modrý	Zelený	Červený																
Polyester		4.0	KONVERTOR	4.5																
Vlněný nylon		3.5	KONVERTOR	3.5																

30. ÚDRŽBA STROJE

Overlockový stroj vyžaduje více údržba než běžný šicí stroj a to ze dvou důvodů:

- (a) Během ořezu látky vzniká spousta prachu a chomáčů.
- (b) Overlock šije při velmi vysokých otáčkách, a proto je třeba jej častěji mazat.

(1) ČIŠTĚNÍ



Vypněte hlavní vypínač a vytáhněte přívodní kabel ze zásuvky.

- * Otevřete kryt kličkaře a odstraňte veškeré chomáče pomocí štetěčku.
- * Zavřete kryt kličkaře a otřete vnější povrch stroje jemným hadrem.

(2) MAZÁNÍ



Vypněte hlavní vypínač a vytáhněte přívodní kabel ze zásuvky.

- * Aby Váš stroj běžel vždy hladce a tiše, je potřeba znázorněné součásti často mazat.
- * Použijte olej v příslušenství. Nepoužívejte žádný jiný olej. Mohl by poškodit Váš stroj.
- * Před šitím otřete povrch stroje od přebytečného oleje.

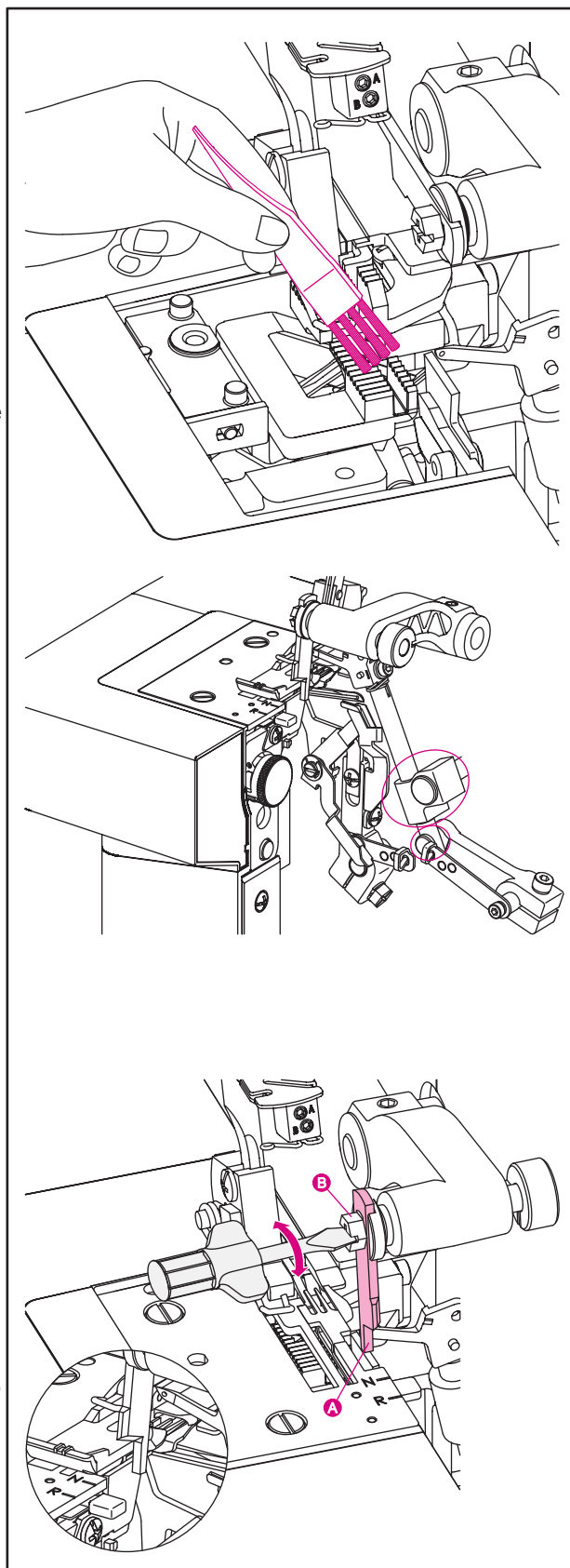
(3) VÝMĚNA HORNÍHO POHYBLIVÉHO NOŽE



Vypněte hlavní vypínač a vytáhněte přívodní kabel ze zásuvky.

Když se horní nůž otupí, měl by být vyměněn. Horní nůž lze vyměnit následujícím způsobem:

- * Otevřete kryt kličkaře a nastavte horní nůž (A) do pracovní pozice.
- * Povolte ustavovací šroub (B) a odejměte horní nůž.
- * Otočte ručním kolem, dokud nebude držák horního nože v nejnižší pozici.
- * Vložte nový nůž do drážky držáku a utáhněte šroub (B).
- * Ujistěte se, že přední okraj horního nože je o 0.5-1.0 mm níže než řezná plocha pevného spodního nože (C).



(4) SKLADOVÁNÍ

Vždy, když nebudete stroj používat, tak jej mějte odpojený z elektrické sítě. Stroj mějte zakrytý obalem, ochráníte jej tak před prachem. Stroj uchovávejte na místech, která nejsou vystavená přímému slunečnímu svitu nebo vlhkosti.

(5) SERVIS

Pravidelně nechte Váš overlock servisovat v místním autorizovaném servisu!

Pokud narazíte na problém, projděte si následující tabulku průvodce řešením problémů. Pokud máte specifický problém, je vždy dobré ušít vzorek na kousek látky Vašimi nitěmi a přinést jej k Vašemu prodejci. Vzorek šití často poskytne více informací než slova.

Neoriginální díly a příslušenství

Záruka se nevztahuje na poškození způsobená použitím neoriginálních dílů nebo příslušenství.

31. TABULKA LÁTEK, NITÍ A JEHEL

Vlněné			
Látka		Nit	Jehla ELx705
Lehká	Negližé Závoj Blůza Krep	Bavlna: #100 Viskóza: #100 Spun: #80 ~ #90 Polyester: #80 ~ #100	#12/80
Střední	Mušelín Skládaná bavlna Satén Kaftan, šátek	Bavlna: #60 ~ #80 Viskóza: #50 Spun: #60 ~ #80 Polyester: #60 ~ #80	#14/90, #12/80
Silná	Oxford Riflovina Tvíd Manšestr	Bavlna: #40 ~ #60 Viskóza: #40 ~ #60 Spun: #60 ~ #80 Polyester: #50 ~ #80	#14/90

Pleteniny			
Látka		Nit	Jehla ELx705
Lehká	Trikot	Spun: #80 ~ #90 Polyester: #60 ~ #80	#12/80
Střední	Svetr	Spun: #60 ~ #80 Polyester: #60 ~ #80 Bavlna: #60 ~ #80	#14/90, #12/80
Silná	Vlněné pleteniny	Spun: #60 ~ #80 Polyester: #50 ~ #60 Vlněný nylon Vlněný Polyester	#14/90, #12/80

32. PRŮVODCE ŘEŠENÍM PROBLÉMŮ

Problém	Řešení
Látka se špatně podává	<ul style="list-style-type: none"> * Zvětšit délku stehu. * Zvýšit tlak patky na silné látky. * Snížit tlak patky na lehké látky. * Zkontrolovat diferenciální podávání.
Lámání jehel	<ul style="list-style-type: none"> * Nasadit správně jehlu. * Během šití netahat za látku. * Utáhnout šroub jehly. * Použít silnější jehlu na silnější látky.
Trhání nití	<ul style="list-style-type: none"> * Zkontrolovat navlečení nití. * Zkontrolovat, zda nejsou nitě někde zachycené nebo zamotané. * Správně nasadit jehlu. * Nasadit novou jehlu, aktuální může být ohnutá nebo tupá. * Použít kvalitnější nit. * Povolit napětí nití.
Vynechávání stehů	<ul style="list-style-type: none"> * Nasadit novou jehlu, aktuální může být ohnutá nebo tupá. * Utáhnout šroub jehly. * Správně nasadit jehlu. * Vyměnit typ nebo velikost jehly. * Zkontrolovat navlečení nití. * Zvýšit tlak patky. * Použít kvalitnější nit.
Nepravidelné stehy	<ul style="list-style-type: none"> * Upravit napětí nití. * Zkontrolovat, zda nejsou nitě někde zachycené nebo zamotané. * Zkontrolovat navlečení nití.
Svraštění látky	<ul style="list-style-type: none"> * Povolit napětí nití. * Zkontrolovat, zda nejsou nitě někde zachycené nebo zamotané. * Použít kvalitnější tenčí nit. * Zkrátit délku stehu. * Snížit tlak patky na lehké látky. * Zkontrolovat diferenciální podávání.
Nepravidelný ořez	<ul style="list-style-type: none"> * Zkontrolovat zarovnání nožů. * Vyměnit jeden nebo oba nože.
Zasekávání látky	<ul style="list-style-type: none"> * Zkontrolovat, zda nejsou nitě někde zachycené nebo zamotané. * Stlačit silné vrstvy látky pomocí běžného šicího strje před použitím overlocku.
Stroj nefunguje	<ul style="list-style-type: none"> * Správně připojit stroj do elektrické sítě.

33. SPECIFIKACE

Rychlost šití	Maximum 1300 stehů/min
Délka stehu	1.0 - 5.0 mm
Poměr diferenciálního podávání	1:0.6 - 1:2
Šířka overlockového stehu	Levá jehla: 5.0 - 7.0 mm Pravá jehla: 3.0 - 5.0 mm
Záběr jehlové tyče	27 mm
Zdvih patky	4.5 mm
Jehly	ELx705 síla: #14/90, #12/80
Počet jehel	1, 2
Počet nití	2, 3, 4

34. ROZMĚRY STROJE

Šířka	308 mm
Délka	287 mm
Výška	311 mm
Váha	6.4 kg

Výrobce si vyhrazuje právo na změnu vybavení stroje, příslušenství nebo modifikaci výkonu nebo vzhledu bez předchozího upozornění. Jakákoliv modifikace bude vždy benefitem pro uživatele tohoto výrobku.

