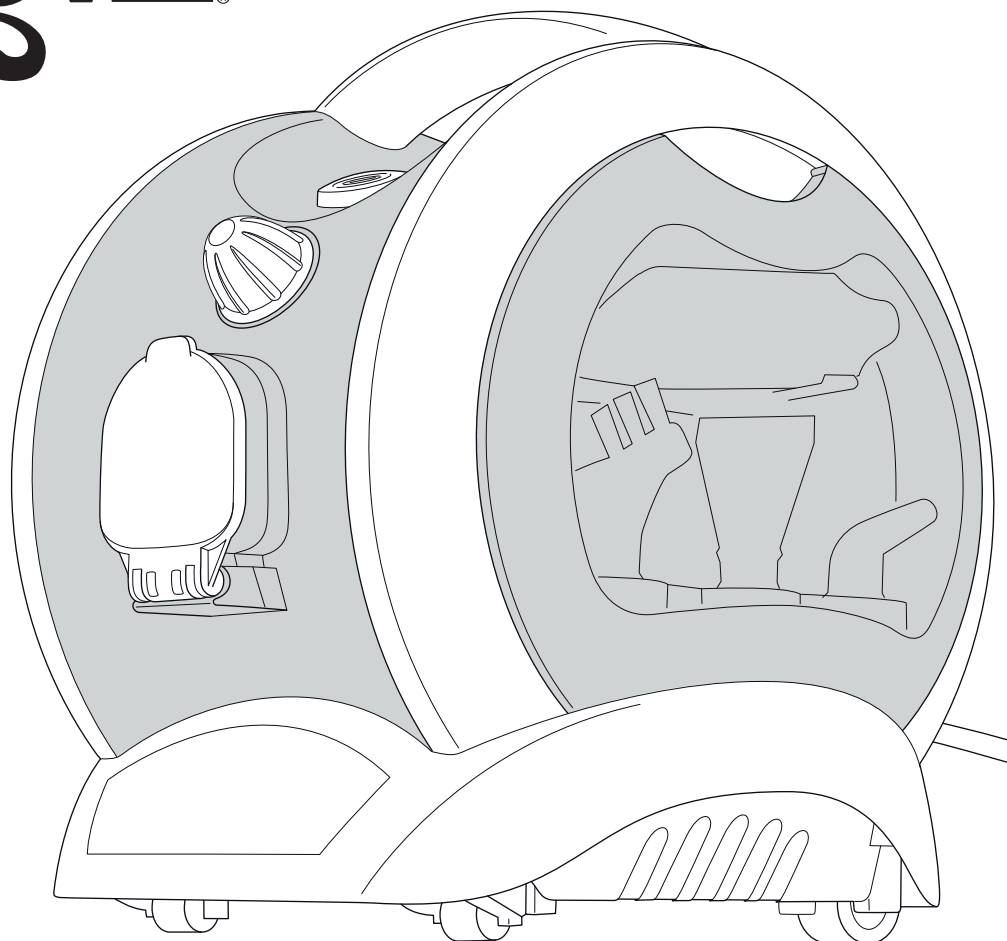


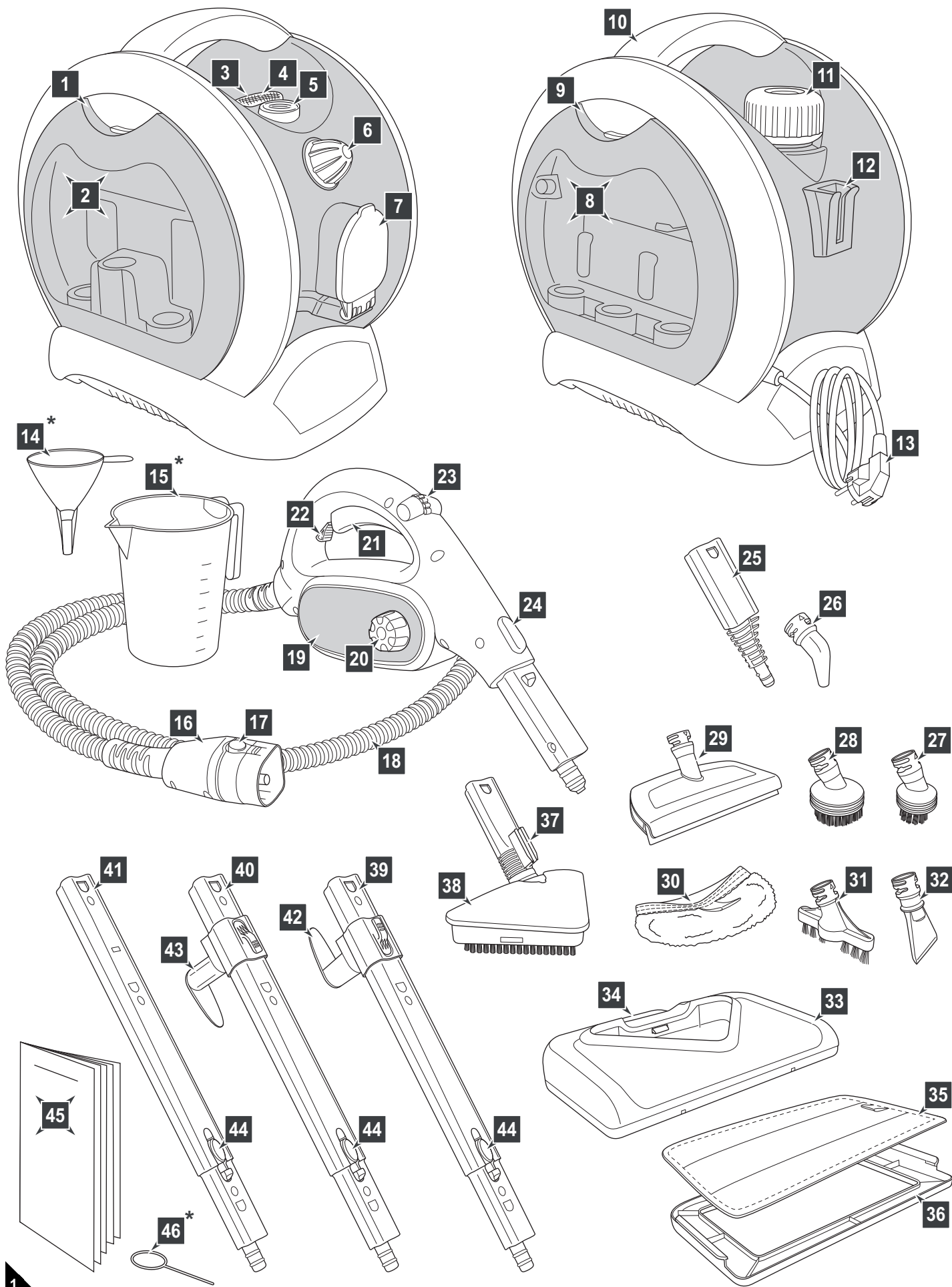
Dirt Devil®

AquaClean



CZ Univerzální parní čistič
Pokyny k používání

M319-0








1 Přehled

Mnohokrát děkujeme!

Děkujeme vám za zakoupení univerzálního parního čističe „AquaClean“ a projevenou důvěru. S přístrojem „AquaClean“ jste získali mnohostranně použitelný parní čistič, který vám v budoucnu pomůže rychle a účinně vyčistit celou řadu ploch a předmětů v domácnosti.

Rozsah dodávky

(obr. 1):

- 1 Odblokování okénka přihrádky pro příslušenství
- 2 Přihrádka pro příslušenství se třemi úložnými místy
- 3 Kontrolka proudu 
- 4 Kontrolka připravenosti páry 
- 5 Spínač zap/vyp 
- 6 Regulátor páry 
- 7 Hrdlo pro připojení parní hadice na přístroji
- 8 Přihrádka pro příslušenství se čtyřmi úložnými místy
- 9 Odblokování okénka přihrádky pro příslušenství
- 10 Držadlo pro přenášení
- 11 Uzávěr zásobníku na vodu s bezpečnostním ventilem
- 12 Záchytná drážka
- 13 Napájecí kabel se zástrčkou
- 14* Nálevka, volitelné vybavení*
- 15* Plnicí nádoba, volitelné vybavení*
- 16 Adaptér parní hadice
- 17 Odblokování adaptéru parní hadice (na obou stranách)
- 18 Parní hadice
- 19 Zásobník na čisticí prostředek
- 20 Uzávěr zásobníku na čisticí prostředek
- 21 Tlačítko páry
- 22 Dětská pojistka/blokování
- 23 Regulátor pro přidání čisticího prostředku 
- 24 Tlačítko pro odjištění nasazeného příslušenství
- 25 Adaptér pro příslušenství
- 26 Tryska Jet
- 27 Malý kulatý plastový kartáč
- 28 Velký kulatý plastový kartáč
- 29 Kombinovaný nástavec 2v1 se stírací lištou
- 30 Bavlněný potah (100 % bavlna) na kombinovaný nástavec 2v1
- 31 Kartáč na spáry
- 32 Špachtlový nástavec
- 33 Podlahová hubice
- 34 Nožní tlačítko pro uvolnění podlahové hubice
- 35 Čisticí podložka z mikrovlákna (90 % polyester, 10 % polyamid)
- 36 Kluzný nástavec na koberce
- 37 Záchytný háček
- 38 Parní podstavec s kartáčovým věncem
- 39 Horní prodlužovací trubka
- 40 Spodní prodlužovací trubka
- 41 Střední prodlužovací trubka
- 42 Otočný úchyt kabelu
- 43 Pevný úchyt kabelu
- 44 Tlačítka pro odjištění prodlužovacích trubek
- 45 Návod k obsluze
- 46* Čisticí jehla, volitelné vybavení*

* tzn. součástí dodávky v závislosti na modelu a provedení

V závislosti na oblasti použití můžete k horké páře volitelně přidat také jemný čisticí prostředek, pokud je výslovně vhodný pro použití v parních čističích. V případě dotazů se obraťte na specializovanou prodejnu nebo na výrobce čisticího prostředku.

Technické údaje

Druh přístroje	: univerzální parní čistič
Název modelu	: univerzální parní čistič AquaClean
Číslo modelu	: M319-0
Napětí	: 230 V~, 50/60 Hz
Výkon	: 1 500 W
Připravenost pro čištění párou	: po cca 7 minutách
Max. doba provozu na jedno naplnění zásobníku na vodu	: cca 40 minut (závisí na nastavení regulátoru páry)
Objem Zásobník na vodu	: cca 1 litr
Objem Zásobník na čisticí prostředek	: cca 0,25 litru
Délka síťového kabelu	: cca 6 m
Hmotnost (s prázdnými zásobníky)	: cca 3,8 kg

V souvislosti s neustálým zdokonalováním našich výrobků si vyhrazujeme právo na technické a vzhledové změny. © Royal Appliance International GmbH

Označení



: VÝSTRAHA! Horká pára!
Nebezpečí opaření! ▷ Kapitola 2.2



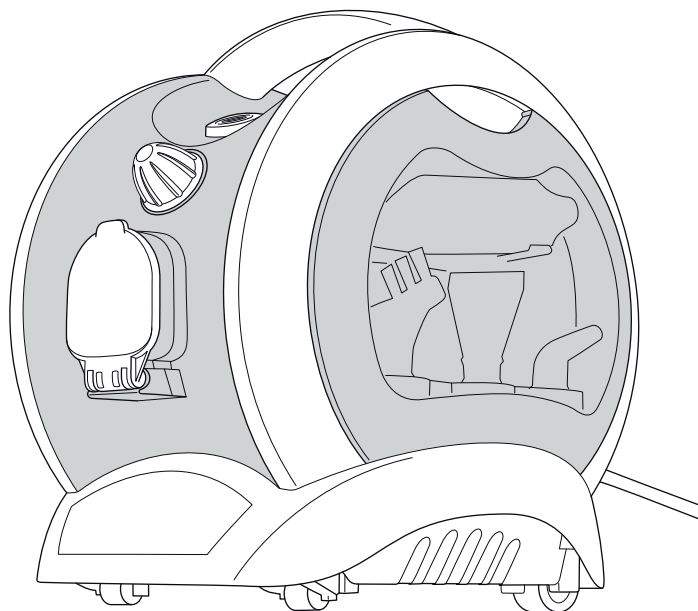
: splňuje platné evropské směrnice



: Stupeň ochrany I, IPX4 (ochrana proti stříkající vodě)



: Pouze pro domácí použití



1 Přehled

Obsah

Výkres celkového uspořádání	2
1 Přehled	3
Rozsah dodávky	3
Technické údaje	3
Označení	3
2 Bezpečnostní pokyny	5
2.1 k návodu k obsluze	5
2.2 k horké páře a horkým částem přístroje	5
2.3 k určitým skupinám osob	5
2.4 pokud máte v úmyslu používat čisticí prostředek	5
2.5 k napájení elektrickým proudem	6
2.6 ke správnému způsobu používání	6
3 Příprava na použití	7
3.1 Vybalení	7
3.2 Montáž parní hadice	7
3.3 Příprava na parní čištění menších ploch	7
3.4 Příprava na parní čištění podlah	8
3.5 Plnění zásobníku na vodu	9
3.6 Plnění zásobníku na čisticí prostředek (jen v případě potřeby)	9
4 Čištění párou	10
4.1 Bezpečnost při čištění párou	10
4.2 Postup při čištění párou	10
4.3 V případě potřeby: čištění parou za použití čisticího prostředku	11
4.4 Parní čištění skleněných ploch	11
4.5 Oživení koberců	11
4.6 Oživení čalounění a oděvů	11
5 Uložení a péče	12
5.1 Po použití	12
5.2 Uložení příslušenství	12
5.3 Uložení přístroje	12
5.4 V případě potřeby: Navinutí napájecího kabelu	13
5.5 V případě potřeby: Péče o čisticí podložky	13
5.6 V případě potřeby: Odstranění vodního kamene z přístroje	13
5.7 Náhradní díly a příslušenství	13
6 Řešení problémů	14
6.1 Před zasláním přístroje	14
6.2 Při poškození přístroje	14
6.3 Likvidace	14
6.4 Záruka	14

2 Bezpečnostní pokyny

2.1 k návodu k obsluze

Nedodržování pokynů uvedených v tomto návodu k obsluze může způsobit zranění nebo škody na přístroji. Za škody, které vzniknou nerespektováním pokynů uvedených v tomto návodu k obsluze, neručíme.

- Přečtěte si návod k obsluze velmi pozorně, a to ještě předtím, než začnete s přístrojem pracovat. Tento návod si dobře uschovejte.
- Pokud přístroj předáte třetí osobě, předejte také tento návod k obsluze. Nedodržování tohoto návodu může způsobit vážná zranění nebo škody na přístroji.

Důležité pokyny jsou označeny následovně:

VAROVÁNÍ:

Varuje před možnými riziky pro vaše zdraví.

POZOR:

Upozorňuje na možná ohrožení věcných hodnot.

UPOZORNĚNÍ:

Zdůrazňuje tipy a informace pro vaši potřebu.

2.2 k horké páře a horkým částem přístroje

- Proud páry nikdy nesměřujte na osoby, zvířata nebo rostliny. Vždy směřujte proud páry pouze na čištěný podklad. Sami dbejte na to, aby se části těla za žádných okolností nemohly dostat pod proud páry. U přístroje v chodu nikdy nepokládejte parní pistoli na bok. Hrozí nebezpečí opaření.
- Nesměřujte proud páry na elektrické přístroje, zásuvky, kabely atd. Hrozí riziko úrazu elektrickým proudem.
- Nikdy přístroj nepoužívejte bez správně našroubovaného uzávěru zásobníku. Nikdy neotevírejte uzávěr zásobníku při běžícím přístroji. Nejprve vypněte přístroj, odpojte jej od sítě, vypotřebujte zbylé zásoby páry a nechte přístroj minimálně 30 minut vychladnout. Teprve pak můžete otevřít uzávěr zásobníku.
- Přístroj má pro čištění připravenou páru pod tlakem. Dokonce i po vypnutí přístroje je ještě dalších cca 30 minut k dispozici horká pára. Ta může unikát, když se například omylem zmáčkne tlačítko páry. Proto se hned po vypnutí přístroje cíleně zbavte zásob páry stisknutím tlačítka páry.
- Přístroj nepoužívejte k čištění tlakových nádob, nádob naplněných kapalinami, ani nádob, jejichž obsah vám není znám. Hrozí riziko protržení nebo výbuchu.
- Nechte horké části přístroje a příslušenství nejprve vychladnout, než se jich dotknete. Noste přístroj pouze za rukojeť.
- Dávejte pozor, abyste příliš dlouho nečistili párou jedno místo. V opačném případě může dojít k poškození podkladu. Během práce a po ní zajistěte dobré větrání.

2.3 k určitým skupinám osob

- Tyto přístroje mohou používat děti od 8 let a osoby se sníženými fyzickými, smyslovými nebo duševními schopnostmi nebo s nedostatkem zkušeností a/nebo znalostí, pokud jsou pod dohledem nebo pokud byly poučeny o bezpečném používání přístroje a porozuměly rizikům, které z něj vyplývají.
- Děti si s přístrojem nesmí hrát.
- Čištění a uživatelskou údržbu nesmí provádět děti bez dozoru.
- Když je přístroj zapnutý nebo se chladí, udržujte jej včetně přívodního vedení mimo dosah dětí mladších 8 let.
- Obalové materiály se nesmí používat na hraní. Hrozí nebezpečí udušení.
- Pokud budete kromě vodní páry používat i čisticí prostředek, uchovávejte jej mimo dosah dětí. V případě spolknutí hrozí nebezpečí otravy!
- Osoby se smyslovými poruchami, zvláště se sníženou citlivostí na teplotní rozdíly, musí být při použití tohoto přístroje mnohem opatrnější.

2.4 pokud máte v úmyslu používat čisticí prostředek

- Čisticí prostředek je zdraví škodlivý. Zabraňte kontaktu s očima a sliznicemi. Opatrně jej naplňte do zásobníku na čisticí prostředek.
- Čisticí prostředek uchovávejte mimo dosah dětí. V případě spolknutí hrozí nebezpečí otravy!
- Přístrojem ani čisticím prostředkem nečistěte povrchy, které přicházejí do styku s potravinami.
- Dbejte pokynů k použití uvedených na obalu čisticího prostředku.
- Čisticí prostředek v žádném případě neplňte do zásobníku na vodu.
- Používejte výhradně čisticí prostředky, které nejsou hořlavé ani výbušné. V opačném případě hrozí nebezpečí požáru a výbuchu!
- Používaný čisticí prostředek musí být výslovně vhodný pro použití v parním čističi. V žádném případě nepoužívejte čisticí prostředky obsahující alkohol nebo rozpouštědla (ředidlo, benzin, aceton), silně kyselá ani silně zásaditá čisticí prostředky, ani jiné agresivní čisticí prostředky, vosky, leštidla či abrazivní látky.
- Kromě toho nesmí čisticí prostředek příliš pěnit. Pěna vede k tvorbě vzduchu v průchodech páry a čerpadle. To negativně ovlivňuje výkon čerpadla a tím i přípravu páry.
- V případě dotazů se obraťte na specializovanou prodejnu nebo na výrobce čisticího prostředku. Pokud si nebudete jisti, upustte od použití čisticího prostředku a čistěte čistou vodní párou.

2 Bezpečnostní pokyny

2.5 k napájení elektrickým proudem

- Proud páry udržujte během provozu v bezpečné vzdálenosti od elektrických zásuvek a také od napájecího kabelu přístroje. Elektrické zásuvky a napájecí kabely obecně nesmí přijít do styku s horkem a vlhkostí. V opačném případě hrozí nebezpečí poškození napájecího kabelu, což může vést k úderu elektrickým proudem.
- Nikdy neberte zástrčku do mokrých rukou. Nikdy přístroj neponořujte do vody nebo do jiné kapaliny.
- Zásobník na vodu plňte výhradně po skončení čištění a vytažení zástrčky. Zásobník na vodu plňte vždy opatrně a pomocí plnicí nádoby a také nálevky. Všechny ostatní části přístroje chraňte před mokrem.
- Přístroj nikdy nepřeházejte za napájecí kabel. Před použitím napájecí kabel vždy zcela odviňte. Při vytažování zástrčky ze zásuvky tahejte vždy přímo za zástrčku. Netahejte za napájecí kabel, mohlo by dojít k jeho poškození.
- Dbejte na to, aby napájecí kabel nebyl nikde zlomený, zmáčknutý, přejety a aby nepřišel do kontaktu s proudem páry ani jinými zdroji tepla. Kromě toho nesmí být umístěn tak, aby hrozilo nebezpečí zakopnutí o něj.
- Před zapojením do elektrické sítě se přesvědčte, zda elektrické napětí uvedené na typovém štítku souhlasí s napětím vaší zásuvky. Používejte pouze zásuvky s ochranným kontaktem.
- Pokud možno nepoužívejte prodlužovací šňůry. Pokud je to nevyhnutelné, používejte pouze jednoduché prodlužovací šňůry s kontrolovanou bezpečností (označení GS) a stupněm krytí proti stříkající vodě, které jsou dimenzované na příkon tohoto přístroje (nepoužívejte vícenásobné zásuvky).
- Před použitím zkontrolujte napájecí kabel, zda není poškozený. Bezprostředně po použití vytáhněte zástrčku ze zásuvky.
- Před čištěním nebo údržbou přístroje se přesvědčte, že je zástrčka vytažena ze zásuvky.

2.6 ke správnému způsobu používání

- Tento přístroj smí být používán pouze v domácnosti. Není vhodný pro profesionální využití.
- Parní čistič používejte výhradně v domácnosti k čištění běžně znečištěných ploch, které odolávají vysoké teplotě, tlaku a vlhkosti horké páry.
- S patřičnou opatrností a nacvičeným použitím lze parní čistič použít i k oživení koberců, závěsů, oděvů atd.

Jakékoli jiné použití přístroje se považuje za použití v rozporu se stanoveným účelem a je zakázané.

Zvlášť je zakázáno:

- Používání v blízkosti výbušných, snadno vznětlivých látek nebo na tlakových nádobách. Hrozí riziko požáru, protržení nebo exploze!
- Plnění zásobníku na vodu jinými kapalinami než studenou vodou. V důsledku usazenin v zásobníku na vodu, jako např. čisticích prostředků, se používání přístroje stává nespolehlivým.
- Plnění zásobníku na čisticí prostředek jinými kapalinami, než jemnými čisticími prostředky, výslovně vhodnými pro použití v parních čističích. V případě jiných prostředků se používání přístroje stává nespolehlivým.
- Používání ke zvlhčování vzduchu v místnosti nebo dokonce k vytápění místnosti.
- Provoz s prázdným zásobníkem na vodu nebo bez uzávěru zásobníku.
- Strkání předmětů do otvorů přístroje.
- Svévolné přestavby nebo opravy.
- Používání neoriginálního příslušenství.
- Parní čištění:
 - osob, zvířat anebo rostlin i částí oděvů, které se ještě nacházejí na těle.
 - povrchů, které obsahují zdraví škodlivé látky. Horká pára může tyto látky uvolňovat.
 - textilií z akrylu, Dralonu, sametu nebo lnu. Mohlo by dojít k jejich poškození.
 - netemperovaných skleněných ploch. Mohly by prasknout z důvodu teplotního šoku.
 - kůže, nábytku, neošetřených, lakovaných, olejovaných nebo navoskovaných dřevěných nebo parketových podlah i povrchů z měkkého nebo lesklého plastu. Mohlo by dojít k jejich poškození.

POZOR:

Parní čistič rozhodně není vhodný pro použití na neošetřených dřevěných podlahách, měkkých plastech a cenném nábytku. I ošetřené dřevěné podlahy jsou schopné odolávat zatížení párou a vlhkostí jen krátce. Pokud si nejste jisti, zda je vhodné vaši podlahovou krytinu čistit horkou párou, zeptejte se vždy nejprve výrobce podlahové krytiny a nechte si potvrdit její snášenlivost. V opačném případě může dojít k poškození podlahové krytiny.

3 Příprava na použití

3.1 Vybalení

⚠ POZOR:

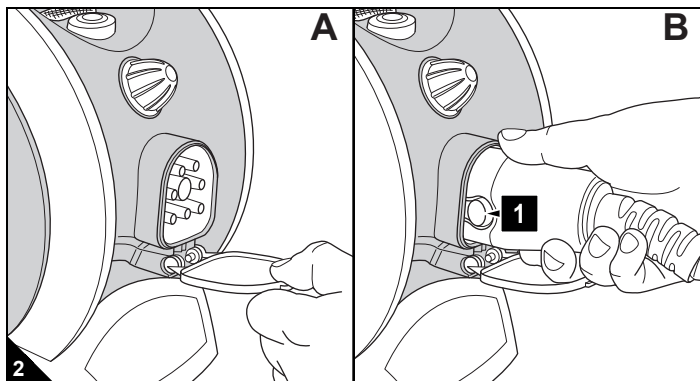
Přístroj zasílejte zásadně v originálním obalu, aby nedošlo k jeho poškození. Ušchovejte si za tímto účelem originální obal. Naopak již nepotřebný obalový materiál likvidujte odpovídajícím způsobem.

1. Vybalte přístroj a jeho příslušenství (obr. 1).
2. Překontrolujte obsah, je-li neporušený a kompletní.

UPOZORNĚNÍ:

V případě, že zjistíte na přístroji poškození vzniklé při přepravě, obraťte se neprodleně na svého prodejce.

3.2 Montáž parní hadice

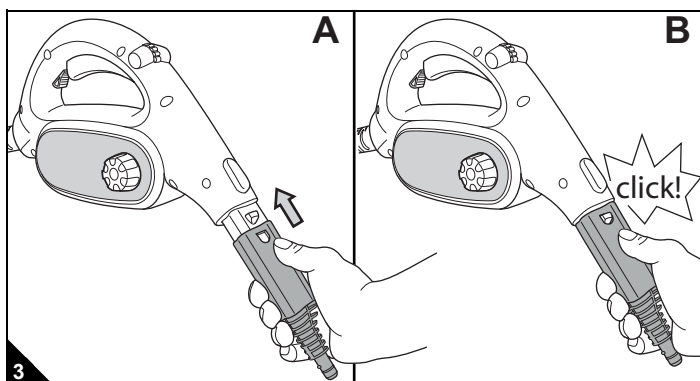


1. Odklopte kryt hrdla pro připojení parní hadice (obr. 2/A).
2. Zapojte adaptér parní hadice do hrdla pro připojení parní hadice (obr. 2/B). Obě jeho tlačítka pro odjištění (obr. 2/1) slyšitelně a citelně zaskočí.

UPOZORNĚNÍ:

Pokud budete chtít parní hadici po použití opět odpojit od přístroje, jednoduše stiskněte obě tlačítka pro odjištění (obr. 2/1) na adaptéru parní hadice a stáhněte ji.

3.3 Příprava na parní čištění menších ploch



■ Montáž adaptéru pro příslušenství (obr. 3/A):

UPOZORNĚNÍ:

Než budete moci na parní pistoli upevnit speciální trysky, musíte nejprve namontovat adaptér pro příslušenství. V případě potřeby můžete adaptér pro příslušenství používat na nejrůznější čisticí úkoly i bez dalších nástavců.

1. Nasadíte adaptér pro příslušenství na parní pistoli (obr. 3/A), jak je znázorněno na obrázku. Slyšitelně a citelně zaskočí.

UPOZORNĚNÍ:

Stisknutím odblokování parní pistole můžete adaptér příslušenství kdykoli znovu uvolnit.

■ Montáž dalších nástavců:

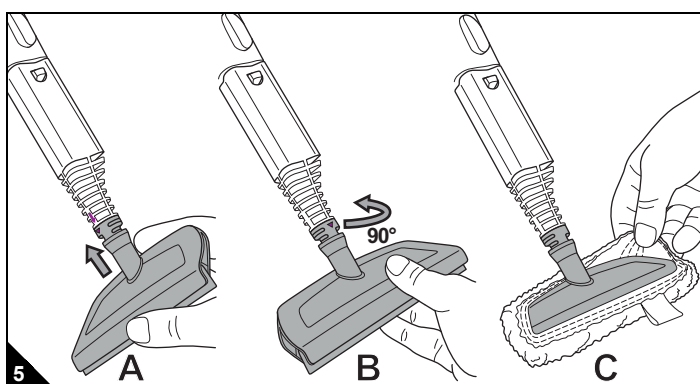
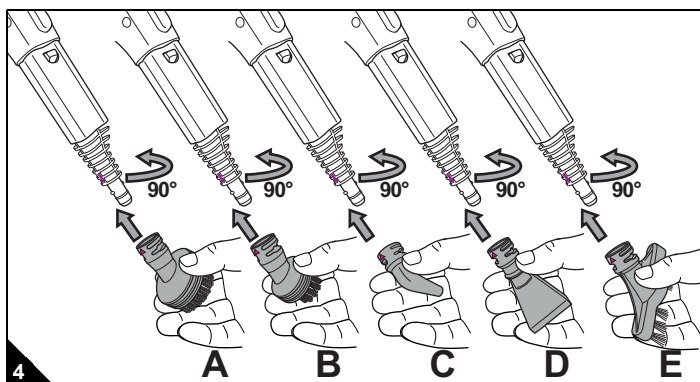
UPOZORNĚNÍ:

Vyobrazené nástavce (obr. 4, Abb. 5) lze nasadit pouze na předem namontovaný adaptér pro příslušenství.

1. Zvolte si speciální nástavec:
 - **plastové kartáče** (obr. 4/A, B) k odstranění silných nečistot z nechoulostivých povrchů;
 - **tryska Jet** (obr. 4/C), pokud chcete ještě koncentrovanější proud páry, než jaký vzniká při použití pouhého adaptéru pro příslušenství;
 - **špachtlový nástavec** (obr. 4/D) k odstranění obzvláště odolných vrstev nečistot z nechoulostivých hladkých povrchů;
 - **kartáč na spáry** (obr. 4/E) k odstranění obzvláště odolných nečistot ze šterbin a spár;
 - **kombinovaný nástavec 2v1 se stírací lištou** (obr. 5/A, B) k parnímu čištění zrcadlově hladkých povrchů;
 - **kombinovaný nástavec 2v1 s bavlněným potahem** (obr. 5/C) k parnímu čištění čalounění a oděvů.
2. Nasadíte zvolený nástavec na adaptér pro příslušenství tak, aby malý trojúhelník na příslušném nástavci a šipka na adaptéru pro příslušenství stály proti sobě (obr. 4, Abb. 5).
3. Zajistíte zvolený nástavec na adaptéru pro příslušenství otočením o 90°, jak je znázorněno na obrázcích (obr. 4, Abb. 5).

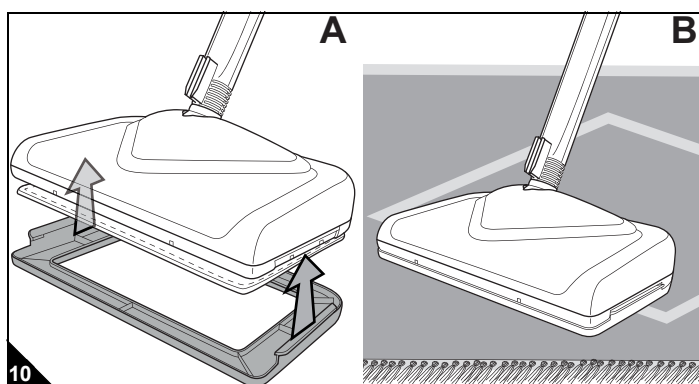
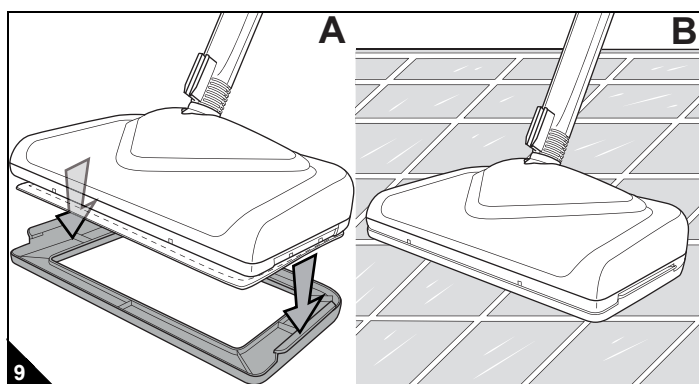
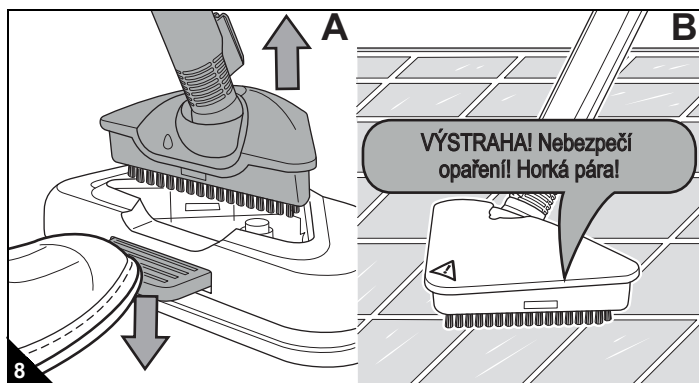
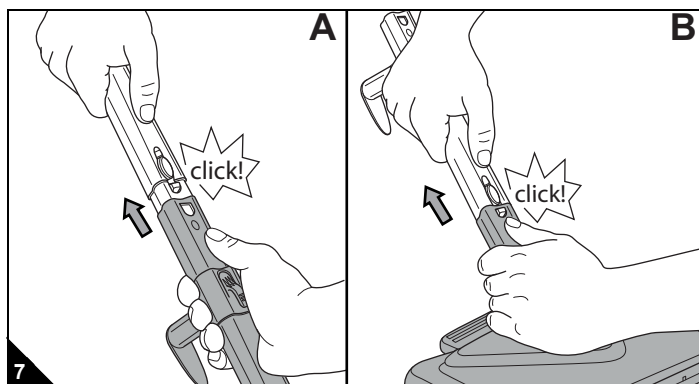
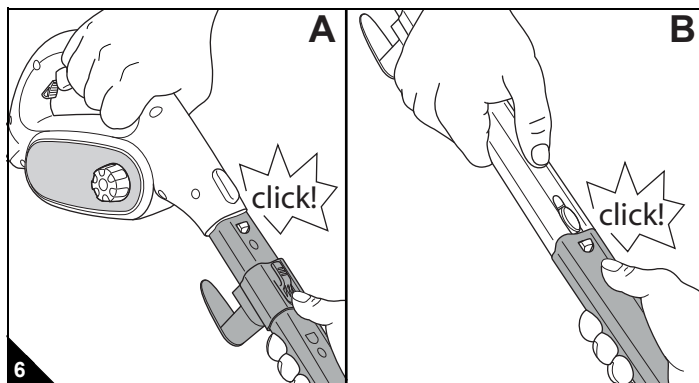
UPOZORNĚNÍ:

Pokud budete chtít nástavec z adaptéru opět uvolnit, otočte jej jednoduše o 90° opačným směrem a silou jej stáhněte.



3 Příprava na použití

3.4 Příprava na parní čištění podlah



■ Montáž prodlužovací trubky a podlahové hubice:

1. Nasadíte horní prodlužovací trubku na parní pistol, jak je znázorněno na obrázku (obr. 6/A). Slyšitelně a citelně zaskočí.
2. Na právě namontovanou prodlužovací trubku nasadíte střední prodlužovací trubku, jak je znázorněno na obrázku (obr. 6/B). Slyšitelně a citelně zaskočí.
3. Na právě namontovanou prodlužovací trubku nasadíte spodní prodlužovací trubku, jak je znázorněno na obrázku (obr. 7/A). Slyšitelně a citelně zaskočí.
4. Na právě namontovanou prodlužovací trubku nyní nasadíte podlahovou hubici (obr. 7/B). Spojovací díl podlahové hubice slyšitelně a citelně zaskočí.

■ K parnímu čištění obzvláště odolných nečistot z nechoulostivých kamenných podlah, dlaždiček, obkladů apod. (obr. 8/B):

1. Z podlahové hubice uvolněte parní podstavec s kartáčovým věncem sešlápnutím nožního tlačítka na parním podstavci (obr. 8/A).
2. Vytáhněte parní podstavec s kartáčovým věncem směrem nahoru z podlahové hubice.

△ POZOR:

Ne všechny podlahy, které jsou vhodné k čištění párou, odolají silným štětinám kartáčového věnce. Kombinaci horké páry a kartáčového věnce používejte pouze na zcela nechoulostivých podlahových krytinách. Pokud si nejste jisti, informujte se u výrobce příslušné podlahové krytiny. Poté sami nejprve na méně nápadném místě vyzkoušejte, zda podlaha vydrží toto zacházení bez újmy.

■ K parnímu čištění hladkých, lehce znečištěných kamenných podlah, dlaždiček, obkladů apod. (obr. 9/B):

1. Uvolněte kluzný nástavec na koberce z podlahové hubice (obr. 9/A).
2. Pokud jste tak ještě neučinili, nasadte na podlahovou hubici čistou čisticí podložku z mikrovlákna (obr. 9/B).

■ K oživení koberců apod. (obr. 10/B):

1. Pokud jste tak ještě neučinili, nasadte na podlahovou hubici čistou čisticí podložku z mikrovlákna (obr. 9/B).
2. Pokud jste tak ještě neučinili, na podlahovou hubici znovu nasadte kluzný nástavec na koberce (obr. 10/A).

3 Příprava na použití

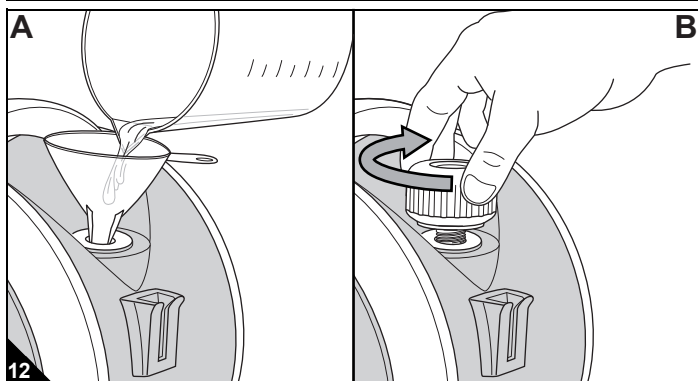
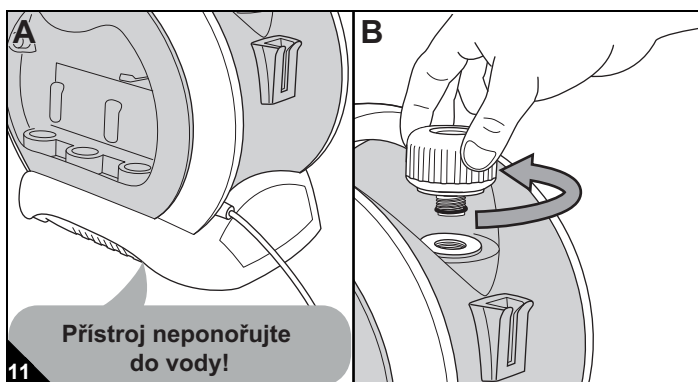
3.5 Plnění zásobníku na vodu

VAROVÁNÍ:

Nebezpečí zranění! V žádném případě nepřidávejte do zásobníku na vodu čisticí prostředky, alkohol, aromatické látky nebo chemikálie. V opačném případě se provoz přístroje stává nespolehlivým. Pokud byla nálevka, kterou chcete použít k naplnění zásobníku na vodu, předtím v kontaktu s čisticími prostředky (obr. 13/B), vypláchněte ji, předtím než ji použijete k naplnění zásobníku na vodu.

VAROVÁNÍ:

Nebezpečí úderu elektrickým proudem! Nikdy přístroj neplňte, když je připojený k elektrické síti. Nikdy přístroj za účelem naplnění neponožte do vody (obr. 11/A). Zásobník na vodu plňte vždy opatrně a pomocí plnicí nádoby a také nálevky (obr. 12/A). Všechny ostatní části přístroje chraňte před mokrem.



1. Pokud byl přístroj předtím v provozu:

VAROVÁNÍ:

Nebezpečí opaření! Zásobník na vodu je pod tlakem, jakmile je přístroj v provozu. Dokonce i po vytažení zástrčky ze zásuvky může být ještě pára pod tlakem:

- Ještě před skončením čištění vytáhněte zástrčku.
- Proto se cíleně zbavte veškerých zásob páry stisknutím a podržením tlačítka páry.
- Nechte přístroj vychladnout přibližně 30 minut, dokud červený kolík v uzávěru nesjede dolů. Teprve potom je možné odšroubovat uzávěr.

Pokud ani po krocích a–c nebude možné uzávěr otevřít, stlačte červený kolík v uzávěru. Teprve potom můžete odšroubovat uzávěr a naplnit zásobník vodou, jak je popsáno níže.

2. Odšroubujte uzávěr zásobníku na vodu proti směru hodinových ručiček (obr. 11/B).

VAROVÁNÍ:

Nebezpečí popálení! Pokud byl přístroj předtím v provozu, mohou být uzávěr zásobníku a části přístroje v jeho okolí ještě horké. Zásobník na vodu plňte vždy opatrně a pomocí plnicí nádoby a také nálevky.

- Naplňte plnicí nádobu studenou, čistou vodou z vodovodu.
- Do zásobníku na vodu umístěte nálevku (obr. 12/A).
- Naplňte zásobník na vodu tím, že obsah plnicí nádoby vylijete do nálevky (obr. 12/A).

UPOZORNĚNÍ:

Zásobník na vodu pojme přibližně 1 litr vody. Zásobník nepřepĺňujte. Vezměte v úvahu zbytkové množství vody, které se nachází v zásobníku. Pokud v zásobníku ještě byla voda, je nyní s jistotou dostatečně plný. Při plnění vody vždy postupujte pomalu a opatrně.

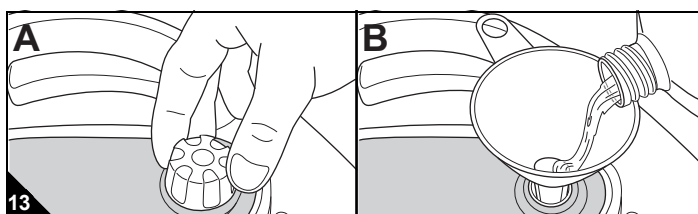
- Opět nasadte uzávěr zásobníku a zašroubujte jej otočením ve směru hodinových ručiček (obr. 12/B).
- Překontrolujte jeho pevné dosednutí.

3.6 Plnění zásobníku na čisticí prostředek (jen v případě potřeby)

VAROVÁNÍ:

Nebezpečí požáru a výbuchu!

- Používejte výhradně jemné čisticí prostředky, které nejsou hořlavé ani výbušné.
- Čisticí prostředek musí být výslovně vhodný pro použití v parním čističi. V případě jiných prostředků se používání přístroje stává nespolehlivým.
- V žádném případě nepoužívejte čisticí prostředky obsahující alkohol nebo rozpouštědla (ředidlo, benzin, aceton), silně kyselé ani silně zásadité čisticí prostředky, ani jiné agresivní čisticí prostředky, vosky, leštidla či abrazivní látky.
- Dbejte pokynů k použití uvedených na obalu čisticího prostředku. V případě dotazů se obraťte na specializovanou prodejnu nebo na výrobce čisticího prostředku.
- Pokud si nebudete jisti, upustěte od použití čisticího prostředku a čistěte čistou vodní párou.



VAROVÁNÍ:

Nebezpečí opaření! Používejte přístroj pouze tehdy, když je uzávěr zásobníku bezpečně našroubovaný.

POZOR:

Čisticí prostředek nesmí příliš pění. Pěna vede k tvorbě vzduchu v průchodech páry a čerpadle. To negativně ovlivňuje výkon čerpadla a tím i přípravu páry.

UPOZORNĚNÍ:

Pokud nemáte k dispozici čisticí prostředek, ponechte zásobník na čisticí prostředek jednoduše prázdný. Pro tento případ nastavte regulátor čisticího prostředku (obr. 1/23) do polohy „OFF“.

- Odšroubujte uzávěr zásobníku na čisticí prostředek (obr. 13/A).
- Umístěte do něj nálevku (obr. 13/B).
- Opatrně naplňte nezředěný čisticí prostředek do zásobníku na čisticí prostředek těsně pod plnicí hrdlo (obr. 13/B).

UPOZORNĚNÍ:

Zásobník nepřepĺňujte. Vejde se tam pouhých 0,25 l. Neustále sledujte stav naplnění přes průhlednou vnější stěnu.

- Opět nasadte uzávěr zásobníku a pevně jej zašroubujte (obr. 13/A). Překontrolujte jeho pevné dosednutí.

4 Čištění párou

4.1 Bezpečnost při čištění párou

⚠ POZOR:

Před připojením přístroje do elektrické sítě se přesvědčte, zda elektrické napětí uvedené na typovém štítku souhlasí s napětím vaší zásuvky. Používejte pouze zásuvky s ochranným kontaktem.

⚠ POZOR:

Před zahájením čištění vždy zkontrolujte, zda je daný podklad vhodný pro čištění parním čističem. Vždy respektujte pokyny k čištění od výrobce. Parní čistič rozhodně není vhodný pro použití na neošetřených dřevěných podlahách, měkkých plastech a cenném nábytku. Nepoužívejte přístroj příliš dlouho na jednom a tom samém místě. Plynule s ním pohybujte sem a tam, aby se nečistoty plošně uvolnily. Jinak hrozí zvýšené nebezpečí poškození podkladu. V důsledku teplotního šoku může dojít k popraskání studených skleněných ploch.

⚠ POZOR:

Přístroj používejte pouze s naplněným zásobníkem na vodu. I když má přístroj ochranu proti přehřátí, provoz bez vody v zásobníku negativně ovlivňuje životnost přístroje.

UPOZORNĚNÍ:

Parní čistič je vybaven pojistkou proti přehřátí. Při přehřátí se automaticky vypne (např. při prázdném zásobníku na vodu). Jestliže k tomuto případu dojde, vytáhněte zástrčku ze zásuvky a naplňte zásobník na vodu ▷ Kapitola 3.5, „Plnění zásobníku na vodu“. Počkejte přibližně 45 minut. Jakmile parní čistič vychladne, je možné jej opět uvést do provozu.

UPOZORNĚNÍ:

Mějte připravený hadřík z bavlny nebo mikrovlákna k setření. Slouží k zachycení vlhkosti a uvolněných nečistot.

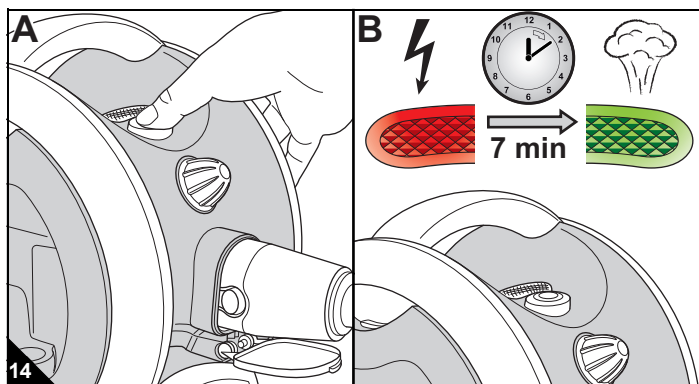
UPOZORNĚNÍ:

Před čištěním podlahy parním čističem doporučujeme odstranit hrubé nečistoty pomocí vysavače nebo smetáku.

UPOZORNĚNÍ:

Během práce zajistěte dobré větrání. Jinak by zvýšená vlhkost vzduchu po čištění mohla v nepříznivém případě vést k tvorbě plísní. S parním čističem pracujte přednostně v teplejších dnech, protože pak je schopen absorbovat více vlhkosti, aniž by docházelo k její kondenzaci.

4.2 Postup při čištění párou



1. Zkontrolujte, zda je zásobník na vodu naplněný. Pokud ne, tak jej naplňte (▷ Kapitola 3.5, „Plnění zásobníku na vodu“).
2. Zasuňte zástrčku do zásuvky s ochranným kontaktem.
3. Zapněte přístroj spínačem zap/vyp (obr. 14/A). Kontrolka proudu se rozsvítí (obr. 14/B). Přístroj se zahřívá.
4. Počkejte přibližně 7 minut, než se rozsvítí také kontrolka připravenosti páry (obr. 14/B). Přístroj je nyní připravený k provozu.
5. Odblokujte dětskou pojistku posunutím směrem dolů (obr. 15/A).
6. Nyní můžete stisknout tlačítko páry na parní pistoli (obr. 15/B).
 - Nejprve vyteče několik kapek vody.
 - Zachyťte je, pokud se chcete vyhnout loužičkám vody.
 - Po krátké době vzniká proud páry.
 - Pára bude vystupovat, dokud budete držet tlačítko páry stisknuté.
 - Pokud kontrolka připravenosti páry zhasne, můžete pokračovat v práci.
 - Pouze pokud již vyráběné množství páry není postačující, uvolněte tlačítko páry a počkejte, až se v přístroji znovu zvýší tlak a bude opět možné vyrábět horkou páru.
 - Jakmile tlačítko páry pustíte, pára přestane vystupovat.
 - Za účelem úspory páry a energie doporučujeme pomocí regulátoru páry přizpůsobit sílu páry dané úloze (obr. 16/A).

⚠ VAROVÁNÍ:

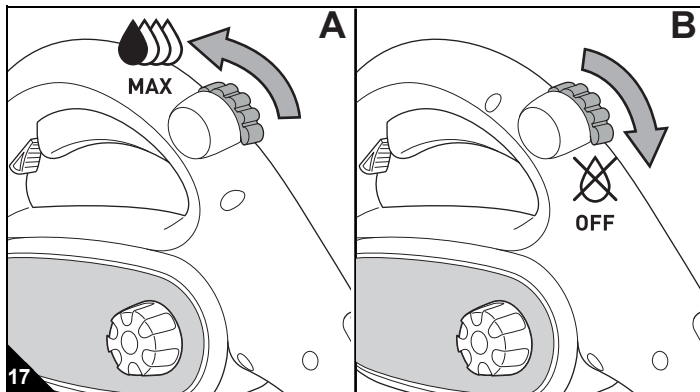
Nebezpečí opaření! Vždy směřujte proud páry pouze na čištěný podklad. U přístroje v chodu nikdy nepokládejte parní pistoli na bok. Při přerušení práce přístroj vždy vypněte a vypotřebujte veškeré zásoby páry. Při přestávkách v práci za účelem naplnění zásobníků nebo výměny nástavců navíc vytáhněte zástrčku ze zásuvky a zablokujte dětskou pojistku jejím přesunutím směrem nahoru (obr. 16/B).

⚠ VAROVÁNÍ:

Nebezpečí pádu! Při čištění hladkých podlah i schodů a schodišť postupujte mimořádně opatrně! Při čištění hladkých podlah používejte jen mírné množství páry, protože jinak vzniká na podlaze vlhký film. Menší množství páry navíc znamená rychlejší uschnutí podlahy a nižší nebezpečí uklouznutí. Dbejte na to, abyste se při čištění schodů/schodišť nacházeli vždy nad přístrojem.

4 Čištění párou

4.3 V případě potřeby: čištění parou za použití čisticího prostředku



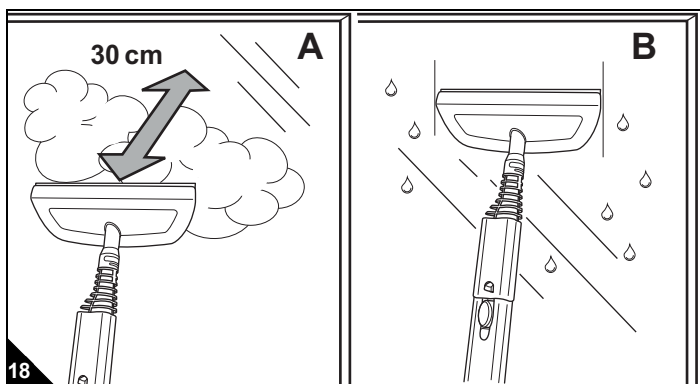
1. Zkontrolujte, zda je zásobník na čisticí prostředek naplněný. Pokud ne, tak jej naplňte (▷ Kapitola 3.6, „Plnění zásobníku na čisticí prostředek (jen v případě potřeby)“).
2. Otočte regulátor pro přidání čisticího prostředku, který se nachází na parní pistoli, ve směru „MAX“ (obr. 17/A).
3. Zapojte zástrčku do zásuvky s ochranným kontaktem a postupujte, jak uvádí ▷ Kapitola 4.2, „Postup při čištění párou“.

UPOZORNĚNÍ:

K proudu páry bude následně přidáván čisticí prostředek, dokud nebude zásobník na čisticí prostředek prázdný, nebo dokud nenastavíte regulátor pro přidání čisticího prostředku zpět do polohy „OFF“ (obr. 17/B).

4. Přejeďte každý pás vícekrát, aby vznikla celistvá tenká vrstva čisticího prostředku.

4.4 Parní čištění skleněných ploch

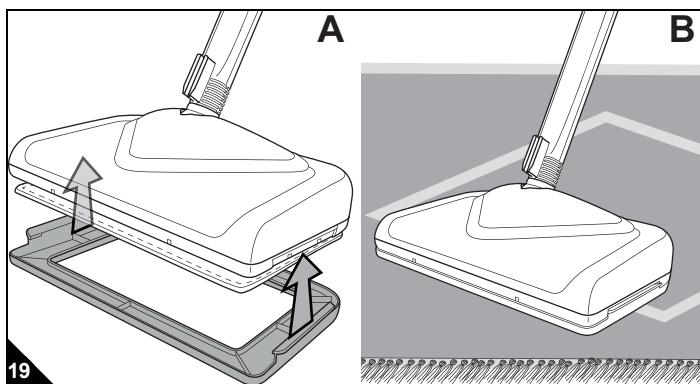


POZOR:

V důsledku teplotního šoku může dojít k popraskání studených skleněných ploch. Skleněné plochy vždy předehřejte. Během chladných dnů nečistěte okna a skleněné tabule!

1. Skleněné plochy, které chcete očistit, předehřejte tím, že na ně ze vzdálenosti cca 30 cm namíříte proud páry se širokým rozptylem (obr. 18/A).
2. Po chvíli vzdálenost zkratíte na cca 20 cm a skleněnou plochu stejnoměrně napařujte.
3. Zastavte přívod páry uvolněním tlačítka páry a zablokujte dětskou pojistku na parní pistoli.
4. Stírací lištou kombinovaného nástavce 2v1 stírejte skleněnou plochu v pruzích (obr. 18/B).
5. Po každém jednotlivém setření otřete stírací lištu a spodní hranu skla do sucha.

4.5 Oživení koberců



POZOR:

Nejprve na méně nápadném místě vyzkuste, zda je podlahová krytina vhodná pro parní čištění.

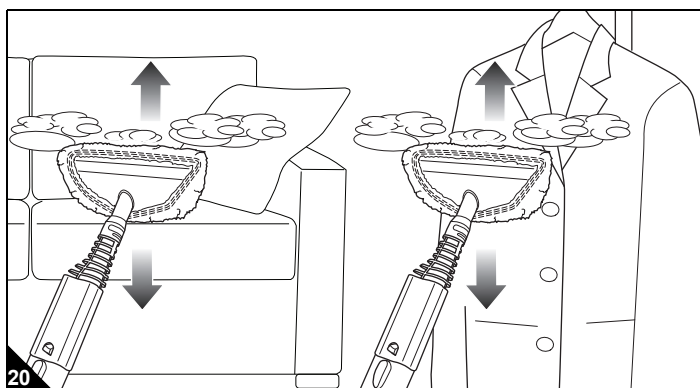
UPOZORNĚNÍ:

Dbejte na to, aby byl na podlahové hubici namontovaný kluzný nástavec na koberec (obr. 19/A). Jinak podlahová hubice nebude klouzat po koberci tak, aby to bylo účinné (obr. 19/B).

UPOZORNĚNÍ:

Při parním čištění koberců doporučujeme používat co nejméně páry a nepřidávat žádné čisticí prostředky.

4.6 Oživení čalounění a oděvů



VAROVÁNÍ:

Nebezpečí opaření! Nikdy nesměřujte proud páry na části oděvů, které se ještě nacházejí na těle osob nebo zvířat!

POZOR:

Před ožíváním oděvů a čalounění se ujistěte, že jejich materiál a barva snese parní čištění. Vždy respektujte pokyny k čištění od výrobce.

UPOZORNĚNÍ:

K oživení čalounění a oděvů obecně doporučujeme použít bavlněný potah (obr. 20), protože pak se vzácněji tvoří kapky kondenzátu, které negativně ovlivňují výsledek práce.

5 Uložení a péče

5.1 Po použití

⚠ VAROVÁNÍ:


Nebezpečí opaření! Při přerušení práce přístroj vždy vypněte a vypotřebujte veškeré zásoby páry. Vytáhněte zástrčku ze zásuvky a zablokujte dětskou pojistku jejím přesunutím směrem nahoru.

⚠ VAROVÁNÍ:

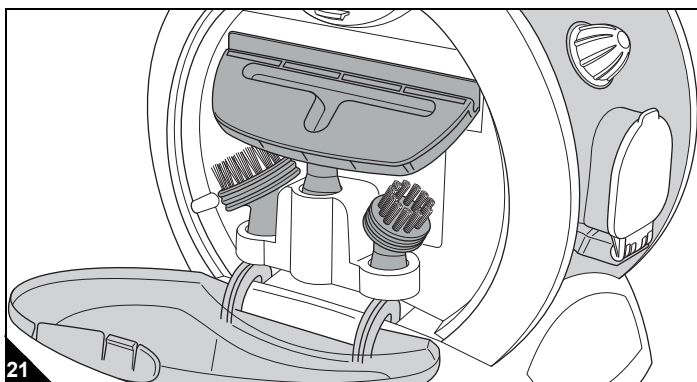
Nebezpečí zakopnutí a pádu! Naviňte kabel a položte jej bezpečně vedle přístroje, dokud přístroj zcela nevychladne.

⚠ POZOR:

Pokud jste pracovali s některou ze dvou čistících podložek, ihned po vychladnutí přístroje ji sundejte z nástavce a nechte ji vyschnout nebo ji rovnou vyperte ▷Kapitola 5.5, „V případě potřeby: Péče o čistící podložky“. Jinak by mohlo dojít k tvorbě zárodků a plísní.

1. Vypněte přístroj spínačem zap/vyp .
2. Vypotřebujte stávající zásoby páry, až už z parní pistole nebude vystupovat žádná pára.
3. Zablokujte dětskou pojistku posunutím směrem nahoru (obr. 16/B).
4. Vytáhněte zástrčku ze zásuvky.
5. Naviňte kabel a položte jej bezpečně vedle přístroje, dokud přístroj zcela nevychladne.
6. Nyní počkejte minimálně 30 minut, dokud veškeré části přístroje nevychladnou. Pak můžete příslušenství i přístroj uložit, ▷Kapitola 5.2, „Uložení příslušenství“ a ▷Kapitola 5.3, „Uložení přístroje“.
7. V případě potřeby můžete napájecí kabel upevnit na prodlužovacích trubkách, ▷Kapitola 5.4, „V případě potřeby: Navinutí napájecího kabelu“.

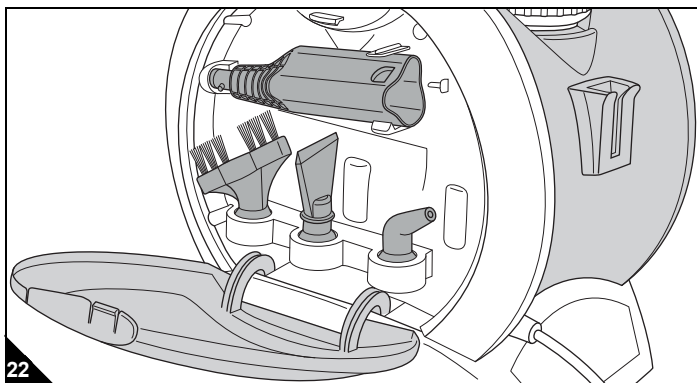
5.2 Uložení příslušenství



1. Nechte přístroj a jeho příslušenství vychladnout.
2. Sundejte použité nástavce z parní pistole a nechte je vyschnout.
3. Zcela suché příslušenství pak pokud možno uložte do jeho konzoly v příslušné přihrádce pro příslušenství parního čističe.

Do přihrádky pro příslušenství se třemi úložnými místy (obr. 21) se vejdou tyto nástavce:

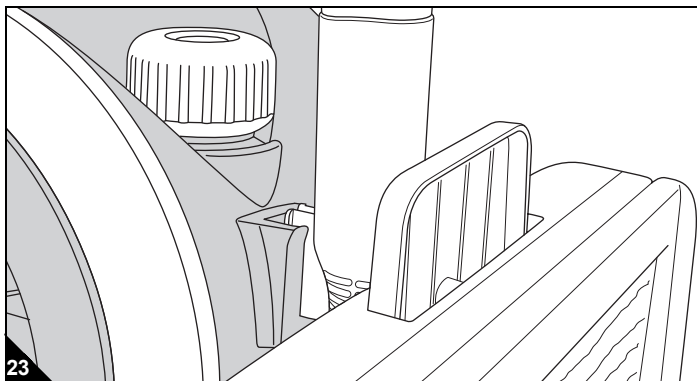
- kombinovaný nástavec 2v1
- velký kulatý plastový kartáč
- malý kulatý plastový kartáč



Do přihrádky pro příslušenství se čtyřmi úložnými místy (obr. 22) se vejdou tyto nástavce:

- adaptér pro příslušenství
- kartáč na spáry
- špachtlový nástavec
- tryska Jet

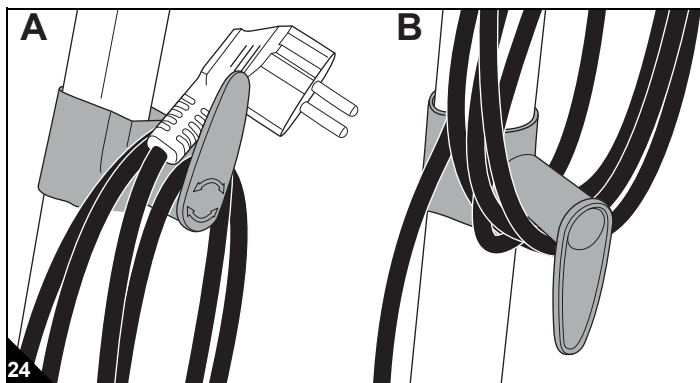
5.3 Uložení přístroje



- V případě potřeby zaparkujte podlahovou hubici do k tomu určené záchytné drážky (obr. 23).
- Jestliže chcete přístroj uskladnit na delší dobu, vyprázdněte zásobník na vodu a nechte ho úplně vyschnout.
- Uložte přístroj až tehdy, když je úplně suchý.
- Přístroj uložte na chladném a suchém místě, nepřístupném dětem.

5 Uložení a péče

5.4 V případě potřeby: Navinutí napájecího kabelu



UPOZORNĚNÍ:

Pokud jste sestavili prodlužovací trubky a podlahovou hubici a zaparkovali ji, jak je zde popsáno (► Kapitola 5.3, „Uložení přístroje“), můžete napájecí kabel namotat střídavě okolo úchytů pro kabel (obr. 24/A,B).

UPOZORNĚNÍ:

Pokud budete chtít napájecí kabel před dalším použitím znovu rychle odmotat, otočte otočný úchyt kabelu (obr. 24/A) o 180 ° a sundejte rovnou celý namotaný napájecí kabel.

5.5 V případě potřeby: Péče o čisticí podložky






VAROVÁNÍ:

Nebezpečí opaření! Přístroj dobíhá. Dokonce i po vytažení zástrčky ze zásuvky je ještě k dispozici horká pára.

POZOR:

Čisticí podložky perte po každém čištění.

Čisticí podložky (obr. 1/30,35) ošetřujte podle následujícího popisu:

-  ■ Perte běžným způsobem na 60 stupňů.
-  ■ Nebělit.
-  ■ Nesušit v sušičce.
-  ■ Nežehlit.
-  ■ Nečistit chemicky.

5.6 V případě potřeby: Odstranění vodního kamene z přístroje

UPOZORNĚNÍ:

V domácnostech s tvrdou vodou doporučujeme používat pro parní čištění destilovanou vodu nebo alespoň odstraňovat vodní kámen z přístroje častěji.

UPOZORNĚNÍ:

V případě, že pracujete pouze s destilovanou vodou, není nutné z přístroje odstraňovat vodní kámen.

UPOZORNĚNÍ:

Při odstraňování vodního kamene z přístroje smíte do vody v zásobníku na vodu *výjimečně* přidat ještě bio odstraňovač vodního kamene. To je jediná výjimka.

K prodloužení životnosti přístroje je nutné odstraňovat vodní kámen přibližně jednou za 6 měsíců.

1. Zásobník na vodu naplňte čistou, studenou vodou a přidejte bio odstraňovač vodního kamene (běžně k dostání). Co se týče způsobu použití a dávkování, dbejte pokynů od výrobce odstraňovače vodního kamene.
2. Nasměrujte parní pistoli do tepelně odolné nádoby, ve které se může shromažďovat pára.
3. Zapojte přístroj do zásuvky.
4. Počkejte, dokud nebude přístroj připraven vyvíjet páru, a nyní nechte odvápňovací roztok protékat asi 5 minut.
5. Potom počkejte dalších 5 minut při zapojeném přístroji.
6. Tento proces zopakujte třikrát a zbylý roztok zlikvidujte.

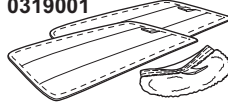

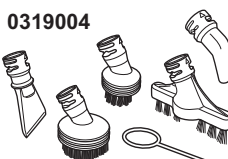
5.7 Náhradní díly a příslušenství

POZOR:

Používejte pouze originální náhradní díly obsažené v dodávce, nebo takové, které jste si dodatečně objednali.

Náhradní díly a příslušenství obdržíte na ► Viz „Servis“.

Následující příslušenství a náhradní díly můžete objednat dodatečně:

Číslo výrobku / obrázek	Popis
0319001 	třídílná sada obsahující: 2 čisticí podložky z mikrovlákna + 1 bavlněný potah
0319003 	1 kombinovaný nástavec 2v1
0319004 	šestidílná sada kartáčů obsahující: 1 malý kulatý plastový kartáč, 1 velký kulatý plastový kartáč, 1 kartáč na spáry, 1 trysku Jet, 1 špachtlový nástavec, 1 čisticí jehlu


6 Řešení problémů

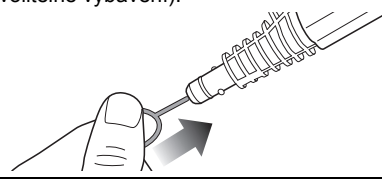
6.1 Před zasláním přístroje

VAROVÁNÍ:

Nebezpečí zranění! Nikdy nepoužívejte poškozený přístroj, nebo přístroj s poškozeným kabelem.

Dříve než přístroj odešlete zákaznickému servisu Dirt Devil, proveďte podle následující tabulky, zda nemůžete problém odstranit sami.

Problém	Možná příčina Řešení
Kontrolka připravenosti páry  po zapnutí nesvítí nebo krátce po zapnutí zhasne.	Aktivovala se pojistka proti přehřátí v důsledku prázdného zásobníku na vodu. Vytáhněte napájecí kabel, zbavte se veškerých zásob páry, nechte přístroj přibližně 30 minut vychladnout a naplňte zásobník na vodu (Kapitola 3.5, „Plnění zásobníku na vodu“).
	Zásobník na vodu a/nebo topná tělesa jsou zanesená vodním kamenem. Odstraňte z přístroje vodní kámen (Kapitola 5.6, „V případě potřeby: Odstranění vodního kamene z přístroje“).
Uzávěr zásobníku na vodu není možné otevřít ani poté, co jste vytáhli zástrčku ze zásuvky, cíleně vypotřebovali zásoby páry a nechali přístroj minimálně 30 minut vychladnout.	Tlak v zásobníku na vodu je stále ještě příliš vysoký nebo se vzpříčil bezpečnostní ventil v uzávěru zásobníku na vodu. Znovu stiskněte tlačítko páry, abyste se zbavili případných zásob páry. Pokud by to nestačilo, špičatým předmětem zmáčkněte červený kolík v uzávěru zásobníku na vodu (např. tužkou) a uzávěr zásobníku na vodu tak uvolníte pro otevření.

Problém	Možná příčina Řešení
Přístroj je připraven na čištění párou, ale při stisknutí tlačítka páry žádná pára nevystupuje.	Není uvolněná dětská pojistka/blokování (obr. 1/22) tlačítka páry (obr. 1/21). Uvolněte dětskou pojistku/blokování tlačítka páry (Kapitola 4.2, „Postup při čištění párou“). Cesty pro procházení páry jsou zanesené vodním kamenem. Odstraňte z přístroje vodní kámen (Kapitola 5.6, „V případě potřeby: Odstranění vodního kamene z přístroje“). Trysky jsou zanesené vápenatými usazeninami. Vyčistěte trysky, např. použitím čistící jehly (obr. 1/46*, *volitelné vybavení).
	
Na podkladu jsou po čištění skvrny	Možná je použita čistící podložka špinavá nebo znehodnocená v důsledku chybné péče. Nahradte použitou podložku čistou/novou podložkou (Kapitola 6.3, „Likvidace“). Možná jste prováděli čištění příliš dlouho na jednom místě. Nikdy se s parním čistěčem nezdržujte příliš dlouho na jednom místě.

UPOZORNĚNÍ:


Pokud nemůžete problém odstranit sami pomocí této tabulky, obraťte se na zákaznický servis Dirt Devil [Viz „Servis“](#).

6.2 Při poškození přístroje

Pokud je napájecí kabel tohoto přístroje poškozený, musí být vyměněn výrobcem nebo jeho zákaznickým servisem či podobně kvalifikovanou osobou, aby se předešlo ohrožení.

Nikdy nepoužívejte poškozený přístroj nebo přístroj s poškozeným napájecím kabelem. Poškozený přístroj předejte k opravě prodejci nebo zákaznickému servisu Dirt Devil. Adresa [Viz „Servis“](#).

6.3 Likvidace

 Přístroj likvidujte v souladu s předpisy na ochranu životního prostředí platnými ve vaší zemi. Elektrický odpad nesmí být likvidován společně s komunálním odpadem.

Místo toho využijte místní sběrný pro vrácení starých přístrojů.

6.4 Záruka

Pokud jste přístroj zakoupili jako spotřebitel v rámci Evropské unie, platí jako minimální standard záruky příslušná implementace směrnice EU 2011/83/ES do národního právního řádu.



CZ Servisní karta

PLATNOST POUZE S KOPIÍ FAKTURY!

Odesílatel: Pište prosím velkým hůlkovým písmem

Jméno

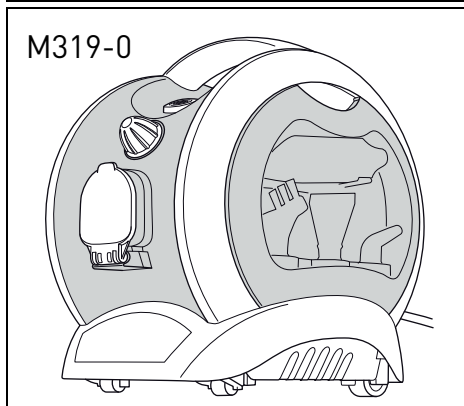
Ulice a číslo domu

PSC a obec

Telefon s předvolbou



E-mail



Datum zakoupení

Datum, podpis kupujícího

Popis závady



Servis



cz@dirdevil-service.eu



00420 - 2 - 46 01 95 41**

**

CZ

**Ceny telefonátů v zahraničí se řídí poplatky příslušných zahraničních operátorů a aktuálními tarify.