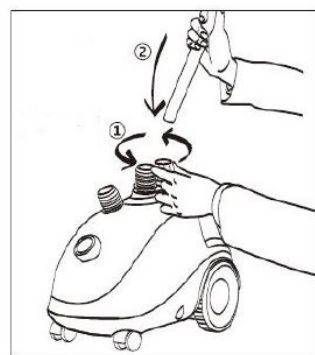
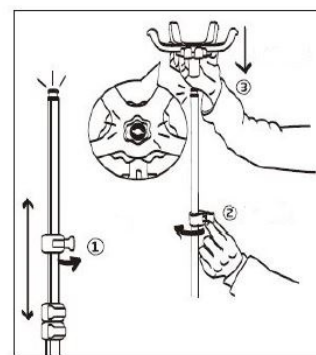


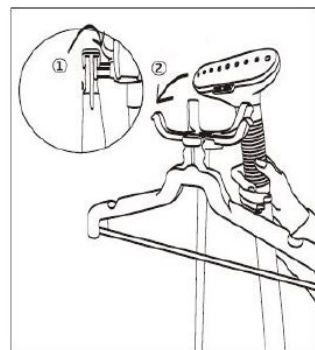
ИНСТРУКЦИИ ПО СБОРКЕ



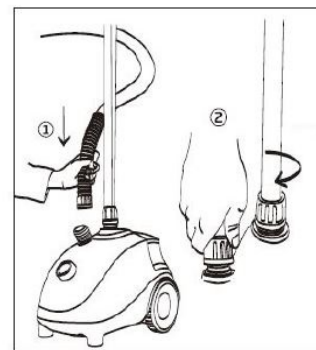
1



2



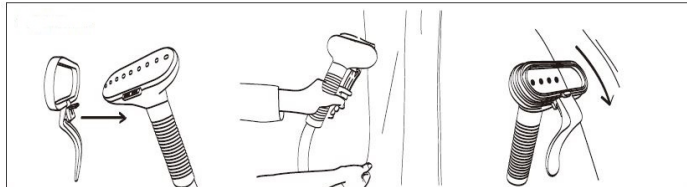
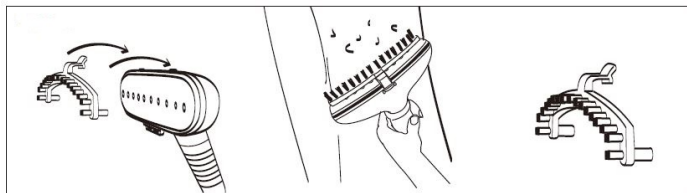
3



4

- Извлеките устройство и принадлежности из упаковки. Удалите с устройства наклейки, защитную пленку или пластик.
- Ослабьте гайку крепления телескопической стойки. Установите телескопическую стойку и закрепите ее (рис. 1).
- Ослабьте стопорное кольцо стойки, установите необходимую длину и снова закрутите его. (рис. 2).
- Установите multifunctional крючок на верх телескопической стойки и закрепите его (рис. 3).
- Подсоедините шланг к шланговому отверстию. Закрутите гайку фиксатора шланга.

СБОРКА ЩЕТКИ ДЛЯ ТКАНИ



- Выключите устройство и дождитесь, пока пар перестанет идти из сопла.
- Поместите стержни щетки для ткани на сопло.
- Закрепите щетку нажатием.
- Присоедините пресс для брюк к низу сопла и закрепите его. Чтобы прогладить брюки, поместите их между прессом и соплом. Нажмите ручку и проведите паровое сопло вниз по длине брюк.

ПЕРЕД НАЧАЛОМ ИСПОЛЬЗОВАНИЯ

- При первом включении устройства дайте ему поработать несколько минут, не поднося к одежде. Это позволит удалить примеси и запахи, которые могли скопиться внутри в процессе производства. Перед первым отпариванием одежды попробуйте применить отпариватель на какой-нибудь старой ткани.
- Если температура в отпаривателе недостаточна высока для испарения воды, то она может начать вытекать из паровых сопел. Поэтому перед началом отпаривания обязательно выполняйте предварительный нагрев отпаривателя в течение 2-3 минут.
- Во избежание перегрузки электрической цепи рекомендуется не подключать к той же цепи другие устройства при использовании отпаривателя.
- Отпариватель для одежды очень прост в эксплуатации и прекрасно устраняет складки с одежды и штор, а также подходит для обновления вида обивочной ткани.
- При использовании отпаривателя для одежды без щетки для ткани держите паровое сопло на расстоянии не менее 5 см от одежды.
- Не держите отпариватель для одежды прямо над металлическими аксессуарами.
- **Заполнение резервуара для воды**
- Вытащите резервуар для воды и открутите гайку.
- Налейте воду в резервуар. Температура воды не должна превышать 50 °C.
- Чтобы продлить срок службы прибора, используйте дистиллированную воду.
- Во избежание повреждения прибора запрещается его эксплуатация при низком уровне жидкости в резервуаре для воды.

ЭКСПЛУАТАЦИЯ

- Обработка ткани паром из сопла используется для только для ее смягчения. Возьмите предмет одежды в одну руку, а рукоятку парового сопла в другую. Чтобы разгладить складки, выполняйте вертикальные движения, плотно прижимая сопло к ткани.
- Приложите гладильную поверхность сопла так, чтобы можно было прогладить карманы. Отпаривайте карманы вертикальными движениями сопла.
- При отпаривании низа одежды крепко держите край ткани. Чтобы разгладить все складки, двигайте сопло во всех направлениях. Будьте осторожны во время использования прибора и избегайте контакта с горячим паром.
- Воронник следует отпаривать повторяющимися движениями и медленнее, чем другие части одежды.
- При отпаривании рукавов распрямите их и отпаривайте вертикальными движениями.
- Разгладив переднюю часть одежды, перейдите к отпариванию задней.
- Нажмите кнопку включения для выключения устройства после использования. Отключите вилку от розетки.
- Снимите водяной бак и слейте из него оставшуюся воду.
- **ВНИМАНИЕ:** температура может достигать 180°C, поэтому перед отпариванием убедитесь, что ткань устойчива к высоким температурам. Во избежание повреждения одежды, не направляйте панель отпаривателя на одно и то же место в течение слишком долгого времени.

ВНИМАНИЕ: если устройство не будет использоваться в течение долгого времени или будет храниться, то продолжайте генерировать пар до тех пор, пока в баке не закончится вода, а затем отключите устройство от сети электропитания и дождитесь его полного остывания.

УСТРАНЕНИЕ НЕПОЛАДОК

Проблема	Возможная причина	Решение и советы
Нет подачи пара. Индикаторные лампы не работают.	Штепсельная вилка не до конца вставлена в сетевую розетку. Автоматический выключатель отключен.	Вставьте штепсельную вилку в сетевую розетку правильно. Заново включите автоматический выключатель, проверьте пробки главного соединения или вызовите электрика.
Нет подачи пара. Индикаторные лампы работают.	В приборе скопилась накипь. Резервуар для воды пуст.	Следуйте инструкциям по удалению накипи. Залейте воду в резервуар.
Прибор издает громкие булькающие звуки из шланга или сопла.	В шланге скопился конденсат.	Булькающие звуки образуются при работе прибора. Если звуки слишком громкие, удерживайте шланг в вертикальном положении, пока вода не стечет обратно в резервуар.

ОЧИСТКА И ОБСЛУЖИВАНИЕ

- **Использование пробки сливного отверстия**
- Если прибор долго не используется, вода в резервуаре может застояться или в ней могут появиться бактерии.
- Пробка сливного отверстия серого цвета расположена снизу прибора. Чтобы слить воду, поверните пробку против часовой стрелки.
- После слива воды заново установите пробку и крепко заверните ее.
- **Удаление скопившейся накипи**
- Чтобы уменьшить объем накипи, используйте очищенную или дистиллированную воду. Чтобы удалить накипь, выполните следующие шаги:
 1. Выключите прибор и отсоедините его от розетки.
 2. Отсоедините паровой шланг и телескопическую стойку.
 3. Слейте воду из резервуара.
 4. Растворите уксус в воде в соотношении 1:1. Вам должно хватить двух стаканов получившегося раствора.
 5. Медленно влейте раствор в резервуар через отверстие для шланга.
 6. Вливайте раствор до тех пор, пока резервуар не наполнится примерно наполовину.
 7. Подождите около 40 минут.
 8. Слейте раствор в раковину или ванну, вывернув пробку сливного отверстия.
 9. Налейте чистую воду в резервуар через отверстие для шланга и снова слейте. Повторяйте до тех пор, пока не исчезнет запах уксуса.
 10. Заново соберите прибор.
- Если устройство не будет использоваться в течение долгого времени или будет храниться, то продолжайте генерировать пар до тех пор, пока в баке не закончится вода, а затем отключите устройство от сети электропитания и дождитесь его полного остывания.
- Не погружайте устройство в воду. Для его очистки используйте сухую чистую ткань без каких-либо моющих средств.
- Перед хранением или упаковкой убедитесь в сухости корпуса устройства.

ЗАЩИТА ОКРУЖАЮЩЕЙ СРЕДЫ



- По истечении срока службы не выкидывайте данное устройство с бытовыми отходами. Вместо этого его необходимо сдать в центральный пункт переработки электрических или электронных бытовых приборов. На этот важный момент указывает данный символ, используемый на устройстве, в руководстве по эксплуатации и на упаковке. Используемые в данном устройстве материалы подлежат вторичной переработке. Способствуя вторичной переработке бытовых приборов, вы вносите огромный вклад в защиту окружающей среды. Информацию о ближайшем пункте сбора таких приборов можно узнать в органах местного самоуправления.

Поддержка

Вся доступная информация и сведения о запчастях приведены на веб-сайте [www.princesshome.eu!](http://www.princesshome.eu)