



# MSM6S90B

## Ponorný mixér



**BOSCH**

cz Návod k použití



## Použití podle určení

Spotřebič je určený pouze k použití v domácnosti. Používejte tento spotřebič jen na takové množství potravin, které je obvyklé při použití v domácnosti. Nepřekračujte nejvyšší povolené množství (viz „Recepty“). Spotřebič je určen pouze ke krájení a mixování potravin. Spotřebič není vhodný k přípravě bramborové kaše (nebo kaši podobné konzistence).

Pro takové účely lze použít nástavec pro jednoduchou přípravu pyré ProPuree. Spotřebič nelze použít ke zpracování jiných substancí nebo předmětů. Jiné použití je možné pouze za použití příslušenství schváleného výrobcem. Používejte pouze originální příslušenství dodané s vaším spotřebičem.

Nikdy nepoužívejte toto příslušenství s jinými spotřebiči.

Používejte tento spotřebič pouze uvnitř místnosti, při pokojové teplotě a v nadmořské výšce nižší než 2000 m.

---

## Důležité bezpečnostní informace

Pozorně si přečtěte tento návod k použití a ponechte si jej k pozdějšímu nahlédnutí. Při případném předání spotřebiče další osobě nezapomeňte předat i tento návod k použití. Při nedodržení těchto pokynů výrobce neodpovídá za případné škody vyplývající z použití spotřebiče.

Tento spotřebič smí používat osoby se sníženými tělesnými, sensorickými nebo duševními schopnostmi a nedostatkem zkušeností pouze pod dohledem zodpovědné osoby či po zaškolení v oblasti bezpečného používání a možných rizik plynoucích z používání spotřebiče. Udržujte děti mimo dosah spotřebiče a síťového kabelu a nenechávejte je spotřebič používat. Čištění a uživatelskou údržbu nesmí provádět děti.

### **⚠ Nebezpečí úrazu elektrickým proudem a požáru!**

- Spotřebič připojujte a uvádějte do provozu pouze podle údajů uvedených na typovém štítku. Nepoužívejte spotřebič ani síťový kabel, pokud vykazují známky poškození. Aby nedošlo k případnému ohrožení na zdraví, opravy spotřebiče jako např. výměnu síťového kabelu smí provádět pouze vyškolený personál našeho zákaznického centra.
- Nepřipojujte spotřebič k zásuvkám s časovým spínačem nebo dálkovým ovládním. Spotřebič mějte během provozu neustále pod dozorem.
- Spotřebič se nesmí nacházet v bezprostřední blízkosti horkých ploch, např. varných desek. Síťový kabel nesmí přijít do kontaktu s horkým povrchem nebo vést přes ostré hrany.

- Nikdy neponořujte základní spotřebič do tekutiny a nečistěte jej pod tekoucí vodou ani v myčce nádobí. Nepoužívejte k čištění spotřebiče parní čističe. Nedotýkejte se spotřebiče vlhkýma rukama.
- Pokud vám spotřebič spadne do vody nebo jiné tekutiny, není již možné spotřebič znovu provozovat.
- Mixovací nástavec vložte do potravin pouze k vyznačené rysce **max▶|**. V opačném případě hrozí nebezpečí zásahu elektrickým proudem!
- Po každém použití, kdykoliv je spotřebič ponechán bez dozoru, před každou montáží či demontáží spotřebiče, před jeho čištěním a v případě poruchy musí být vždy spotřebič odpojen od elektrické sítě.

### **Nebezpečí úrazu!**

- Před výměnou příslušenství nebo před kontaktem s jeho pohyblivými se díly spotřebič vždy vypněte a odpojte od elektrické sítě.
- Po vypnutí spotřebiče se pohon ještě chvíli mírně otáčí. Vyčkejte, dokud se motor zcela nezastaví.
- V žádném případě nesahejte na nože na mixovacím nástavci. Nikdy nečistěte tyto nože holýma rukama.

### **Nebezpečí opaření!**

Při zpracování horkých tekutin zachovávejte opatrnost. Tekutiny se mohou při práci rozstříkovat.

### **Nebezpečí udušení!**

Obalový materiál neponechávejte dětem ke hraní.

### **Pozor!**

- Doporučujeme vám nenechávat spotřebič zapnutý po dobu delší, než je nezbytné ke zpracování přísad. Nepoužívejte spotřebič naprázdno.
- Mixovací nádoba není vhodná pro poučítí v mikrovlnné troubě.
- Nikdy nepokládejte mixovací nástavec na horký povrch nebo do horké směsi potravin. Před použitím mixéru nechte horké potraviny zchladnout na nejméně 80 °C. Před použitím ponorného mixéru v hrnci sejměte tento hrnec z varné zóny.

### **Důležité!**

Po každém použití, nebo pokud nebyl delší dobu používán, spotřebič důkladně omyjte. → „*Péče a denní čištění*“ viz strana 6

**Gratulujeme vám k zakoupení vašeho nového spotřebiče Bosch. Další informace o našich výrobcích naleznete na našich webových stránkách.**

## Obsah

Použití podle určení .....	2
Důležité bezpečnostní informace .....	2
Přehled .....	4
Před prvním použitím vašeho spotřebiče .....	4
Symbole a označení .....	4
Provoz .....	5
Péče a denní čištění .....	6
Recepty .....	6
Co dělat v případě poruchy? .....	7
Likvidace .....	7
Záruka .....	7

## Přehled

→ **Obrázek A**

- 1 Základní spotřebič**
  - a Nastavení stupně rychlosti
  - b Ukazatel rychlosti ▼
  - c Vypínač ⓘ
  - d Tlačítko Turbo ⓘ
  - e Uvolňovací tlačítka
  - f Síťový kabel
- 2 Nerezový mixovací nástavec**
  - a Ryska max▶|
  - b Mixovací nůž
- 3 Mixovací nádoba**
  - a Odměrná mixovací nádoba
  - b Víko

**Příslušenství** (samostatné návody k použití)

- 4 Univerzální sekáček L\***
  - 5 Univerzální sekáček XL\***
  - 6 Šlehací metla\***
  - 7 Nástavec na snadnou přípravu pyré „ProPure“**
  - 8 Multifunkční příslušenství**
- \* podle modelu

## Před prvním použitím vašeho spotřebiče


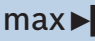
Před prvním použitím vašeho nového spotřebiče jej musíte vyjmout z obalového materiálu, omýt a zkontrolovat.

### Varování!

Nikdy nepoužívejte spotřebič, který je poškozen!

- Vyjměte základní spotřebič a veškeré příslušenství z obalového materiálu a obalový materiál zlikvidujte.
- Zkontrolujte, zda některé části nechybí a přiložené části nejsou viditelně poškozeny. → **Obrázek A**
- Před prvním použitím všechny součásti omyjte a osušte.  
→ „Péče a denní čištění“ viz strana 6

## Symbole a označení

Symbol	Význam
	Pozorně si přečtete návod k použití a podle tohoto návodu postupujte.
	Označení na mixovacím nástavci: Mixovací nástavec vložte do potravin pouze k vyznačené rysce max▶ . V opačném případě hrozí nebezpečí zásahu elektrickým proudem!

## Součásti spotřebiče a provozní prvky

### Nastavení stupně rychlosti

Pro průběžné nastavení rychlosti. Nastavte otočný volič mezi ● (nejnižší rychlost) a **12** (nejvyšší rychlost). Zvolenou rychlost zjistíte podle ukazatele ▼.

## Vypínač ①

Pro použití spotřebiče při předvolené rychlosti. Dokud bude stisknutý vypínač, bude ponorný mixér zapnutý.

## Tlačítko Turbo ①

Pro použití spotřebiče při maximální rychlosti. Dokud bude stisknutý vypínač, bude ponorný mixér zapnutý.

**Upozornění:** Nastavení stupně rychlosti nemá žádný vliv na použití tlačítka Turbo ①.

## Varování!

Nikdy netiskněte najednou Vypínač ① a tlačítko Turbo ①.

Doporučené rychlostní stupně	
●-8	Mixování tekutin a horkých potravin, přimíchávání potravin
8-12	Mixování ovoce a vařené zeleniny, příprava pyré
①	Příprava majonézy Použití nástavců: Univerzální sekáček (L/XL), nástavec na přípravu pyré, šlehací metla

## Uvolňovací tlačítko

Pro uvolnění mixovacího nástavce stiskněte naráz obě uvolňovací tlačítka.

## Nerezový mixovací nástavec

Tento mixovací nástavec je vhodný ke krájení a k mixování majonézy, omáček, míchaných nápojů, dětské výživy, vařeného ovoce a zeleniny, mixování polévek.

## Příslušenství

Pokud některé z uvedeného příslušenství není součástí vašeho spotřebiče, můžete si jej objednat v našem zákaznickém servisu:

Příslušenství	Číslo obj.
Univerzální sekáček L	12019196
Univerzální sekáček XL	12019197
Šlehací metla	12019198
Nástavec na snadnou přípravu pyré „ProPuree“	12017506
Multifunkční příslušenství (CNRH32)	11020079

## Provoz

### ⚠ Nebezpečí opaření!

Při zpracování horkých tekutin buďte opatrní. Horké tekutiny se mohou při práci rozstříkat. Před použitím mixéru nechte horké potraviny zchladnout na 80 °C nebo méně.

### ⚠ Nebezpečí úrazu!

Po vypnutí spotřebiče vyčkejte, dokud se mixovací nástavec zcela nezastaví. V žádném případě nesahejte na nože na mixovacím nástavci.

### Varování!

- Mixovací nástavec musí být k základnímu spotřebiči řádně připojen. Mixovací nástavec se nesmí viklat ani vypadávat.
- Tužší potraviny jako jsou jablka, brambory a maso, je nutné před zpracováním nakrájet na kousky a mírně povařit. Syrové potraviny (cibuli, česnek, bylinky atd.) krájejte/ sekejte pomocí univerzálního kráječe.
- Na spodní části nádoby, kterou používáte, se nesmí nacházet žádné nerovnosti.

### → Řada obrázků ③

1. Vložte připravené přísady do mixovací nádoby nebo jiné vhodné nádoby, nebo zpracujte potraviny přímo v hrnci, v němž vaříte.
2. Síťový přírodní kabel úplně odviňte.
3. Základní spotřebič pevně uchopte, nasadte na něj mixovací nástavec a zacvakněte.
4. Pomocí otočného voliče nastavte požadovaný stupeň rychlosti. Zasuňte síťovou zástrčku do zásuvky.
5. Uchopte jednou rukou spotřebič a ponořte mixovací nástavec do nádoby.

### ⚠ Nebezpečí zásahu elektrickým proudem!

Mixovací nástavec vložte do potravin pouze k vyznačené rysce **max▶**. V opačném případě hrozí nebezpečí zásahu elektrickým proudem!

6. Pro spuštění při předvolené rychlosti stiskněte Vypínač ①
7. Pro spuštění při nejvyšší rychlosti stiskněte tlačítko Turbo ①.

### Varování!

Nikdy netiskněte Vypínač ① a tlačítko Turbo ① současně.

## **cz** Péče a denní čištění

8. Dokud bude stisknutý vypínač, bude ponorný mixér zapnutý. Potraviny zpracovávejte pomocí mixovacího nástavce.
9. Jakmile potraviny dosáhnou požadované konzistence, vypínač uvolněte. Vyčkejte, dokud se motor zcela nezastaví. Vytáhněte síťovou zástrčku ze zásuvky.
10. Stiskněte obě uvolňovací tlačítka a vyjměte mixovací nástavec.
11. Doporučujeme vám omýt části spotřebiče ihned po použití.  
→ „Péče a denní čištění“ viz strana 6

### **Upozornění:**

- Abyste zabránili rozstříkování mixovaných surovin, stiskněte vypínač až tehdy, když je mixovací nástavec úplně ponořen do mixovaných potravin.
- Pokud mixujete tekuté přísady, pro dosažení lepšího výsledku mixování ponořte mixovací nástavec a držte jej v mírně sklopené pozici, abyste zabránili přichycení potravin ke dnu nádoby.

---

## **Péče a denní čištění**

Spotřebič i nástroje musí být po každém použití řádně očištěny.


### **⚠ Nebezpečí zásahu elektrickým proudem!**


- Před čištěním spotřebič odpojte od přívodu elektřiny.
- Nikdy neponořujte základní spotřebič do tekutiny a nečistěte jej v myčce nádobí.
- Nepoužívejte k čištění spotřebiče parní čističe.

### **Varování!**

- Nepoužívejte žádné čisticí prostředky obsahující alkohol nebo líh.
- Nepoužívejte žádné ostré ani kovové předměty.
- Nepoužívejte žádné drátěnky ani jiné abrazivní čisticí prostředky.
- Umělohmotné díly nedávejte do myčky nádobí, jelikož by se během mycího procesu mohly trvale zdeformovat!

### **Upozornění:**

- Pro usnadnění čištění mixovacího nástavce: po použití jej umístěte do nádoby s čistou vodou a několikrát krátce stiskněte tlačítko Turbo .
- Po zpracování potravin jako je mrkev nebo červené zelí může dojít ke zbarvení umělohmotných částí. Toto zbarvení lze odstranit pomocí několika kapek stolního oleje.

Na **Obrázku ** naleznete shrnutí, jak lze jednotlivé části očistit.

- Odpojte základní spotřebič od příslušenství.
- Otrete povrch základního spotřebič měkkým, vlhkým hadříkem a osušte jej.
- Očistěte příslušenství prostředkem na mytí nádobí a měkkým hadříkem nebo houbičkou, případně příslušenství omyjte v myčce nádobí.
- Mixovací nástavec lze umýt v myčce nádobí ve svislé poloze (mixovací nůž směrem nahoru) nebo kartáčkem pod tekoucí vodou.
- Mixovací nástavec nechte uschnout ve svislé poloze (mixovací nůž směrem nahoru), aby zevnitř vytekla zachycená voda.

---

## **Recepty**

### **Majonéza**

- 1 vejce (žloutek i bílek)
- 1 lžice hořčice
- 1 lžice citronové šťávy nebo octa
- 200-250 ml oleje
- sůl a pepř k dochucení

Přísady musí mít stejnou teplotu.

- Umístěte všechny přísady do mixovací nádoby.
- Mixovací nástavec nasadte na základní spotřebič a mixujte směs, dokud nevznikne emulze.
- Pomalu pohybujte zapnutým mixérem nahoru až po horní hranici směsi a opět dolů, dokud není majonéza hotová.

**Tip:** Podle tohoto receptu si můžete připravit i majonézu pouze s vaječným žloutkem. V tom případě však použijte pouze poloviční dávku oleje.

## Zeleninová polévka

- 300 g brambor
- 200 g mrkve
- 1 malý řapíkatý celer
- 2 rajčata
- 1 cibule
- 50 g másla
- 2 l vody
- sůl a pepř k dochucení
- Oloupejte rajčata a zbavte je semínek.
- Nasekejte omytou zeleninu a orestujte na rozpáleném másle.
- Přidejte vodu a sůl.
- Povařte po dobu 20-25 minut.
- Odstavte hrnec ze sporáku.
- Mixujte polévku v hrnci, dokud nedosáhnete požadované konzistence.
- Dochutěte solí a pepřem.

## Těsto na palčinky

- 250 ml mléka
- 1 vejce
- 100 g mouky
- 25 g rozpuštěného, vychladlého másla
- Všechny přísady vložte ve výše uvedeném pořadí do mixovací nádoby.
- Rozmixujte dohladka.

## Míchané mléčné nápoje

- 1 sklenice mléka
  - 6 velkých jahod nebo 10 malin nebo 1 banán (nakrájený na plátky)
  - Vložte všechny přísady do mixovací nádoby.
  - Mixujte, dokud nedosáhnete požadované konzistence.
  - Podle chuti přidejte cukr.
- Tip:** Můžete přidat lžici zmrzliny nebo studené mléko.

## Co dělat v případě poruchy?

### Problém

Spotřebič se během provozu vypíná.

### Odstranění

Byla aktivována ochrana proti přehřátí spotřebiče.

- Vytáhněte síťovou zástrčku ze zásuvky.
- Vyčkejte, dokud spotřebič zcela nevychladne, a to alespoň 1 hodinu. Poté se ochrana proti přehřátí deaktivuje.
- Zasuňte síťovou zástrčku do zásuvky. Spotřebič znovu zapněte.

**Důležité:** Jestliže nebudete schopni opravit závadu svépomocí, kontaktujte prosím náš zákaznický servis.

## Likvidace



Likvidujte obalové materiály ekologickým způsobem. Tento spotřebič je označen v souladu s evropskou směrnicí 2012/19/EU, která se týká elektrických a elektronických spotřebičů (waste electrical and electronic equipment – WEEE). Tato směrnice udává rámec pro zpětný odběr a recyklaci použitých spotřebičů v celé EU. O aktuálních způsobech likvidace se, prosím, informujte u svého odborného prodejce.

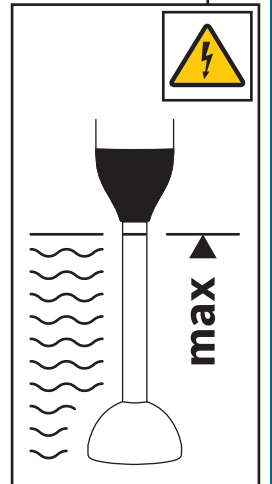
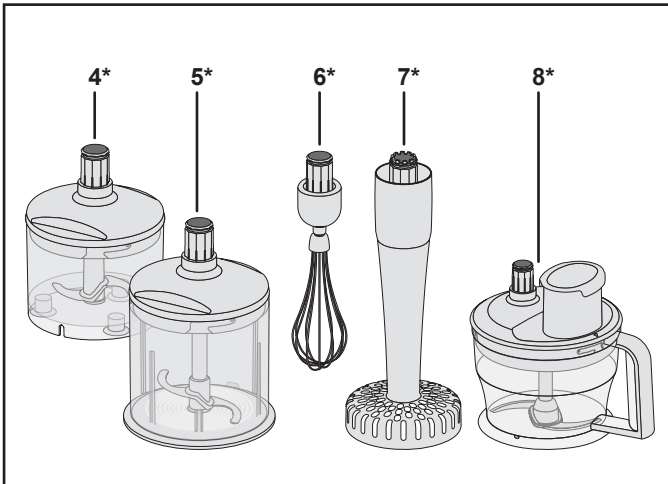
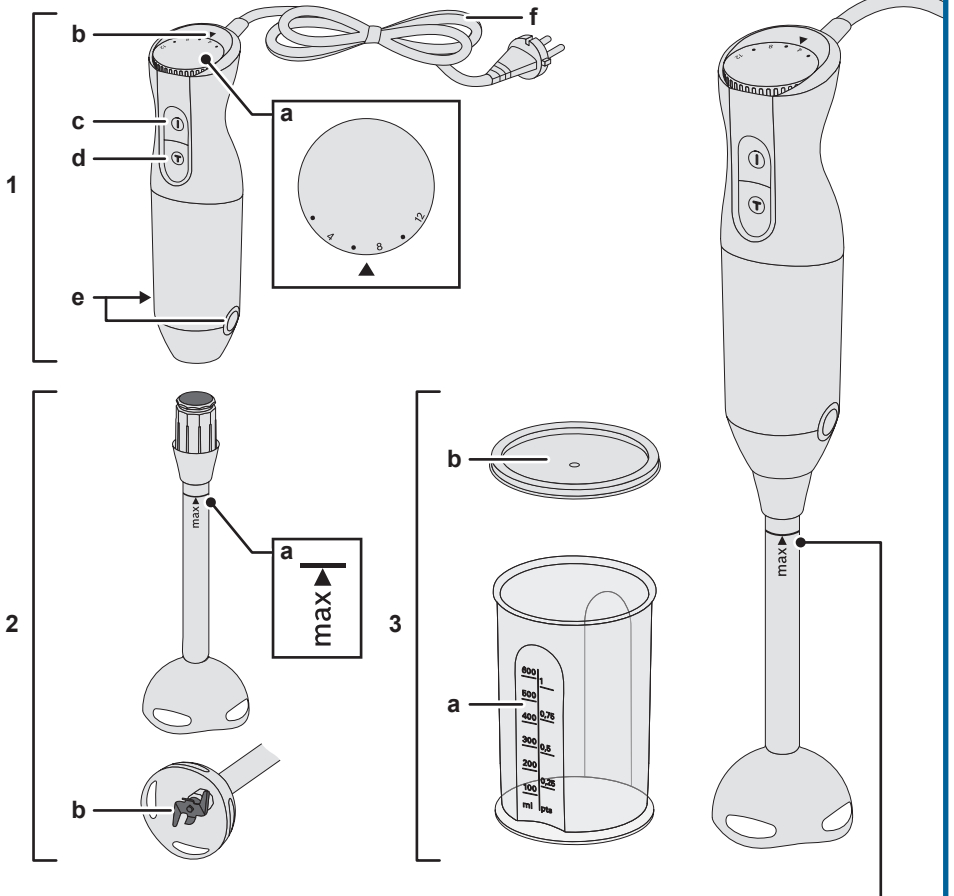
## Záruka

Na tento spotřebič se vztahují záruční podmínky stanovené zastoupením v daném státě. Podrobnosti o těchto podmínkách lze získat u prodejce, u kterého byl spotřebič zakoupen. Pro reklamace v záruční době je nutné předložit doklad o koupi.

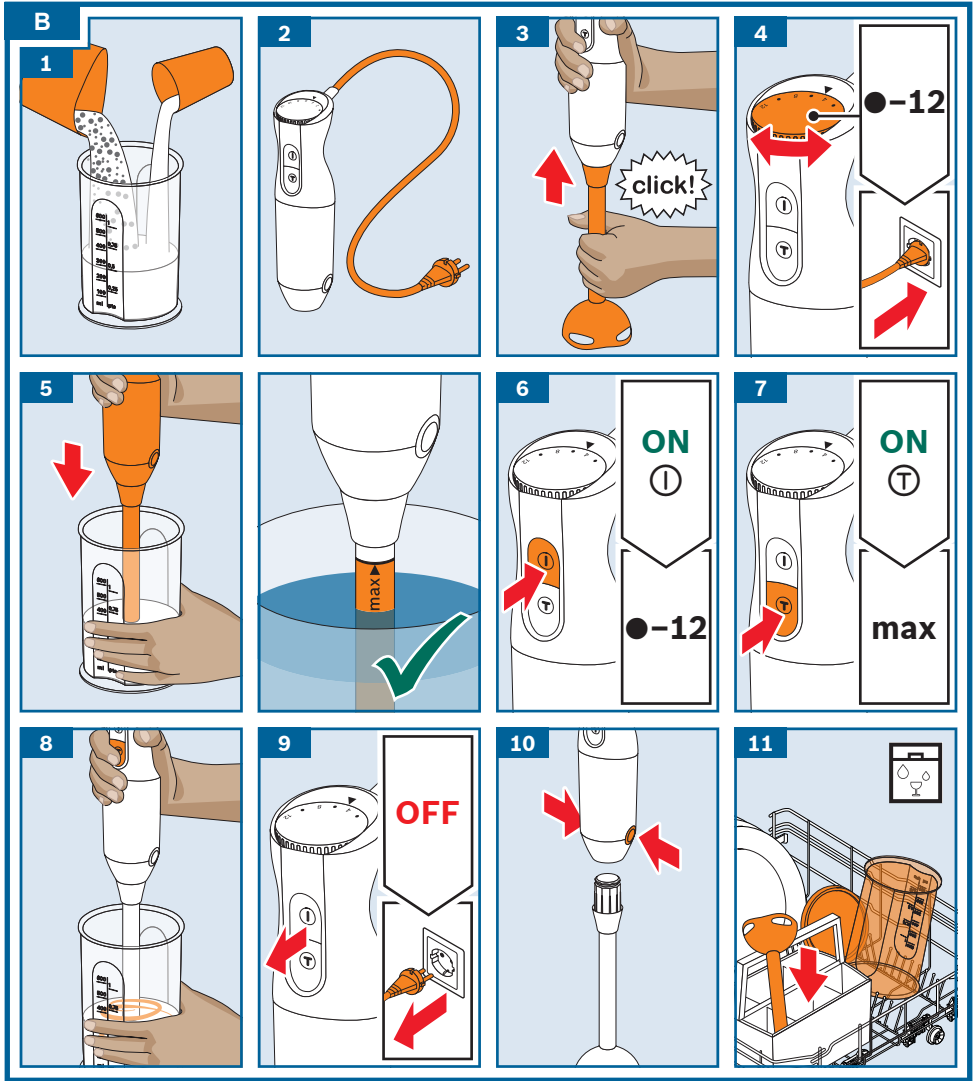
Změny jsou vyhrazeny.



A







**C**

	✓	✓	✓
	⚠ X	✓	✓
	⚠ X	✓	✓

## Záruční podmínky

společnosti BSH domácí spotřebiče s.r.o.

### 1. Záruka

Na tento výrobek je v souladu s § 2113 a násl. zákona č. 89/2012 Sb., občanský zákoník, v platném znění, poskytována **záruka za jakost 24 měsíců** (dále jen „záruka“), která běží zpravidla od odevzdání výrobku zákazníkovi. Pokud byla sjednána delší záruka, řídí se tato speciálními pravidly.

Záruka 24 měsíců je poskytována pouze zákazníkovi spotřebiteli a jen na výrobek **k běžnému užívání v domácnosti**. Zákazníkovi podnikateli nebo jiné právnické osobě je poskytnuta 24 měsíční záruka za předpokladu, že se koupě netýká jeho podnikatelské činnosti (např. prádelna, ubytovací služby, restaurační zařízení apod.), způsob užívání je obdobný užívání v domácnosti a výrobek není prokazatelně přetěžován (kumulativně); v ostatních případech je poskytována záruka v délce 6 měsíců. Společnost BSH domácí spotřebiče s.r.o. si vyhrazuje právo omezit plnění záruky nad rámec 6 měsíců v případě, že bude zjevné, že spotřebič není provozován v souladu s výše uvedenými podmínkami.

### 2. Pořizovací doklad a záruční list

Základním průkazem práv zákazníka je **pořizovací doklad** (paragon, faktura, leasingová smlouva apod.). Pokud byl při prodeji vydán **záruční list**, je tento součástí výrobku s výrobním číslem uvedeným na přední straně tohoto záručního listu. Nedílnou součástí záručního listu je pořizovací doklad. Zákazník si ve vlastním zájmu pořizovací doklad i záruční list pečlivě uschová.

Bezplatný záruční servis je možno poskytnout jen v případě předložení pořizovacího dokladu nebo v případě prodloužené záruky i vyplněného záručního listu a vystaveného certifikátu, pokud byl vydán. Záruční list vyplňuje prodejce a je v zájmu zákazníka zkontrolovat správnost a úplnost uvedených údajů. Záruční list je platný pouze v originálu, na kopie nebude brán zřetel.

### 3. Uplatnění záruky

Zákazník má v rámci poskytnuté záruky právo na bezplatné, včasné a řádné odstranění reklamované vady výrobku, a to opravou, popřípadě – není-li to vzhledem k povaze (tzn. příčině i projevu) vady neúměrné – právo na výměnu výrobku nebo jeho vadné součásti. Za zákonem stanovených podmínek může být poskytnuta sleva na výrobku anebo může být výrobek vrácen.

Záruční oprava se vztahuje výhradně na vady, které vzniknou průkazně v době platné záruky. Takto vzniklé vady je oprávněn odstranit pouze **autorizovaný servis**. Uplatnit záruku může zákazník u autorizovaného servisu nebo v prodejně, kde byl výrobek zakoupen, a to bez zbytečného odkladu, nejpozději však do konce záruční doby. Zvolí-li zákazník jiný, než nejbližší autorizovaný servis, bude na něm, aby nesl v souvislosti s tím zvýšené náklady.

Autorizovaný servis posoudí oprávněnost reklamace a podle povahy vady výrobku rozhodne o způsobu řešení reklamace.

Seznam autorizovaných servisů je k dispozici na [www.bosch-home.com/cz](http://www.bosch-home.com/cz).

Doba, po kterou zákazník nemůže výrobek z důvodu vady používat, se do záruční doby nepočítá. O tuto dobu se záruční doba prodlužuje. Při výměně se **běh záruční doby** neobnovuje. Při opravě nedochází k běhu nové záruční doby týkající se opravené součásti či součástky.

Po provedení záruční opravy je autorizovaný servis povinen vydat zákazníkovi čitelnou kopii opravního listu. **Opravní list** slouží k prokazování práv zákazníka, proto je ve vlastním zájmu zákazníka před podpisem opravního listu zkontrolovat jeho obsah a kopii opravního listu pečlivě uschovat.

Zákazník je povinen poskytnout autorizovanému servisu **součinnost** k ověření existence reklamované vady a k jejímu odstranění (včetně odpovídajícího potřebného vyzkoušení nebo demontáže výrobku).

Při uplatnění reklamace předá zákazník **výrobek čistý** v souladu s hygienickými předpisy nebo obecnými hygienickými zásadami včetně všech jeho součástí a příslušenství, umožňujících takové ověření a odstranění vady. V případě, že výrobek nedodá kompletní a je-li kompletnost výrobku nezbytná k zjištění existence reklamované vady a/nebo k jejímu odstranění, běh lhůty k vyřízení reklamace začíná až dodáním chybějících součástí.

## 4. Neoprávněnost reklamace

Reklamacie není oprávněná v případech, vznikla-li závada nebo poškození:

- a) prokazatelně nesprávným užíváním výrobku (např. v rozporu s návodem, s pokyny uvedenými na obalu výrobku či v záručním listě, užíváním v rozporu s obecně známými pravidly užívání předmětného výrobku, provozem při nesprávném napájecím napětí, připojování na nedovolené zdroje proudu, užíváním zboží v nevhodných podmínkách – vlhko, prašnost, extrémní tvrdost vody apod.) anebo jiným nesprávným jednáním uživatele (např. neodbornou instalací či zapojením);
- b) prokazatelně nedovolenými zásahy do přístroje (konstrukční nebo jiná úprava, neodborná montáž), živelnou katastrofou nebo mechanickým poškozením výrobku;
- c) nese-li předložený záruční list zjevné známky provedených změn údajů nebo je-li na výrobku odlišné výrobní číslo od toho, jež je uvedeno v záručním listě;
- d) u estetických komponentů, nezajišťujících funkčnost výrobku z důvodu:
  - transportního poškození nebo přemístování (poškrábání, promáčknutí, praskliny, rozbitá skla a police apod.)
  - nefunkčních estetických komponentů jako jsou madla, skla, ovládací spínače apod., které jsou důsledkem běžného opotřebení
  - změny barvy plastových komponentů (jedná se o běžný fyzikálně chemický jev po čase používání)
  - vady spotřebních materiálů, u kterých je doba životnosti daná charakterem součástky (žárovky, vodní filtry, vzduchové, prachové filtry, uhlíkové filtry všeho druhu, akumulátory, baterie, apod.)
  - vady příslušenství a volitelné výbavy, způsobené nevhodnou manipulací nebo nepřiměřeným zacházením

Ze záručních oprav jsou vyloučeny případy běžné údržby nebo čištění, instalace, programování, kontroly parametrů výrobku.

## 5. Náhradní díly

Záruka na samostatně prodané náhradní díly výrobku je poskytována v délce 6 měsíců, a to za předpokladu jeho odborné instalace.

## 6. Pozáruční servis

V případě placené pozáruční opravy provedené autorizovaným servisem se poskytuje záruka v délce 24 měsíců.

## 7. Rozšířená záruka nad rámec zákona

U spotřebičů (pračky, myčky) sériově vybavených systémem **Aqua-Stop** (patent BSH) je výrobcem poskytnuta záruka na škody způsobené chybou tohoto systému. Na tyto škody je zákazníkovi spotřebiteli poskytnuta náhrada, a to po celou dobu životnosti spotřebiče. Vyloučena je náhrada škody v případě, kdy nebyl spotřebič zapojen do elektrického obvodu pod proudem.

## 8. Upozornění pro prodejce

Prodejce je povinen vyplnit správně a úplně záruční list v den prodeje výrobku. Při případné předprodejní reklamaci je třeba předložit řádně vyplněný reklamační protokol a pořizovací doklad (fakturu).

## 9. Ochrana osobních údajů

Osobní údaje zákazníka kupujícího budou použity výhradně k účelům pro zpracování objednávek a k případnému vyřízení záruky v souladu se zák. č. 101/2000 Sb., o ochraně osobních údajů.

## 10. Prohlášení o hygienické nezávadnosti výrobků

Všechny výrobky distribuované společností BSH domácí spotřebiče s.r.o. a přicházející do styku s potravinami splňují požadavky o hygienické nezávadnosti dle zákona č.258/2000 Sb., vyhlášky 38/2001 Sb. Toto prohlášení se vztahuje na všechny výrobky přicházející do styku s potravinami uvedené v aktuálním ceníku společnosti BSH domácí spotřebiče s.r.o.

### Ujištění dovozce o vydání prohlášení o shodě

Vážený zákazníku,  
dle § 13, odst.5 zákona č.22/1997 Sb. Vás ujišťujeme, že na všechny výrobky distribuované společností BSH domácí spotřebiče s.r.o. našim obchodním partnerům bylo vydáno prohlášení o shodě ve smyslu zákona č. 22/1997 Sb a nařízení vlády č. 17/2003 Sb., 616/2006 Sb. a 22/2003 Sb. a příslušných nařízení vlády. Toto ujištění dovozce o vydání prohlášení o shodě se vztahuje na všechny výrobky včetně plynových spotřebičů, které jsou obsaženy v aktuálním ceníku firmy BSH domácí spotřebiče s.r.o.

# B/S/H/

## **Kontakt na servis domácích spotřebičů BOSCH**

BSH domácí spotřebiče s.r.o.  
Radlická 350  
158 00 Praha 5

Příjem oprav  
Tel.: +420 251 095 546  
Email: **opravy@bshg.com**

Objednávky příslušenství a náhradních dílů  
Tel.: +420 251 095 556  
Email: **dily@bshg.com**

Zákaznické poradenství  
Tel.: +420 251 095 555  
Email: **bosch.spotrebice@bshg.com**

Aktuální informace o servisu naleznete na internetových stránkách **[www.bosch-home.com/cz](http://www.bosch-home.com/cz)**.  
Zde máte možnost sjednat opravu pomocí online formuláře.



# MSM6S90B

## Ponorný mixér



**BOSCH**

sk Návod na použitie

## Použitie podľa určenia

Spotrebič je určený iba na použitie v domácnosti. Používajte tento spotrebič len na také množstvo potravín, ktoré je obvyklé pri použití v domácnosti. Neprekračujte najvyššie povolené množstvo (pozrite „*Recepty*“). Spotrebič je určený iba na krájanie a mixovanie potravín. Spotrebič nie je vhodný na prípravu zemiakovej kaše (alebo kaši podobnej konzistencie). Na také účely je možné použiť nadstavec na jednoduchú prípravu pyrú ProPuree. Spotrebič nie je možné použiť na spracovanie iných substancií alebo predmetov. Iné použitie je možné iba s použitím príslušenstva schváleného výrobcom. Používajte iba originálne príslušenstvo dodané s vaším spotrebičom. Nikdy nepoužívajte toto príslušenstvo s inými spotrebičmi. Používajte tento spotrebič iba vnútri miestnosti, pri izbovej teplote a v nadmorskej výške nižšej ako 2000 m.

## Dôležité bezpečnostné informácie

Pozorne si prečítajte tento návod na použitie spotrebiča a odložte si ho na neskoršie nahliadnutie. Pri prípadnom odovzdaní spotrebiča ďalšej osobe nezabudnite odovzdať i tento návod na použitie. Pri nedodržaní týchto pokynov výrobcu nezodpovedá za prípadné škody vyplývajúce z použitia spotrebiča. Tento spotrebič smú používať osoby so zníženými telesnými, zmyslovými alebo duševnými schopnosťami a nedostatkom skúseností iba pod dohľadom zodpovednej osoby či po zaškolení v oblasti bezpečného používania a možných rizík vyplývajúcich z používania spotrebiča. Udržujte deti mimo dosahu spotrebiča a sieťového kábla a nenechávajte ich spotrebič prevádzkovať. Čistenie a používateľskú údržbu nesmú vykonávať deti.

### **⚠ Nebezpečenstvo úrazu elektrickým prúdom a požiaru!**

- Spotrebič pripájajte a uvádzajte do prevádzky len podľa údajov uvedených na typovom štítku. Nepoužívajte spotrebič ani sieťový kábel, pokiaľ vykazujú známky poškodenia. Aby nedošlo k prípadnému ohrozeniu zdravia, opravy spotrebiča, ako napr. výmenu sieťového kábla, smie vykonávať iba vyškolený personál nášho zákazníckeho centra.
- Nepripájajte spotrebič k zásuvkám s časovým spínačom alebo diaľkovým ovládaním. Spotrebič majte počas prevádzky neustále pod dozorom.
- Spotrebič sa nesmie nachádzať v bezprostrednej blízkosti horúcich plôch, napr. varných dosiek. Sieťový kábel nesmie prísť do kontaktu s horúcim povrchom alebo nesmie byť vedený cez ostré hrany.

- Nikdy neponárajte základný spotrebič do tekutiny a nečistite ho pod tečúcou vodou ani v umývačke riadu. Nepoužívajte na čistenie spotrebiča parné čističe. Nedotýkajte sa spotrebiča vlhkými rukami.
- Pokiaľ vám spotrebič spadne do vody alebo inej tekutiny, nie je už možné spotrebič znovu prevádzkovať.
- Mixovací nadstavec vložte do potravín iba k vyznačenej ryske **max▶**. V opačnom prípade hrozí nebezpečenstvo zásahu elektrickým prúdom!
- Po každom použití, kedykoľvek je spotrebič ponechaný bez dozoru, pred každou montážou či demontážou spotrebiča, pred jeho čistením a v prípade poruchy musí byť vždy spotrebič odpojený z elektrickej siete.

### **⚠ Nebezpečenstvo úrazu!**

- Pred výmenou príslušenstva alebo pred kontaktom s jeho pohybujúcimi sa dielmi spotrebič vždy vypnite a odpojte z elektrickej siete.
- Po vypnutí spotrebiča sa pohon ešte chvíľu mierne otáča. Vyčkajte, kým sa motor celkom nezastaví.
- V žiadnom prípade nesiahajte na nože na mixovacom nastavci. Nikdy nečistite tieto nože holými rukami.

### **⚠ Nebezpečenstvo oparenia!**

Pri spracovaní horúcich tekutín zachovávajúte opatrnosť. Tekutiny sa môžu pri práci rozstrekovať.

### **⚠ Nebezpečenstvo udusenía!**

Obalový materiál neponechávajte deťom na hranie.

### **⚠ Pozor!**

- Odporúčame vám nenechávať spotrebič zapnutý dlhšie, ako je nevyhnutné na spracovanie prísad. Nepoužívajte spotrebič naprázdno.
- Mixovacia nádoba nie je vhodná pre použitie v mikrovlnnej rúre.
- Nikdy nekladte mixovací nadstavec na horúci povrch alebo do horúcej zmesi potravín. Pred použitím mixéra nechajte horúce potraviny vychladnúť na najmenej 80 °C. Pred použitím ponorného mixéra v hrnci snímte tento hrniec z varnej zóny.

### **⚠ Dôležité!**

Po každom použití alebo pokiaľ sa spotrebič dlhší čas nepoužíval, dôkladne ho umyte. → *“Starostlivosť a denné čistenie” pozrite na strane 6*





**Gratulujeme vám k zakúpeniu vášho nového spotrebiča Bosch. Iné informácie o našich výrobkoch nájdete na našich webových stránkach.**

## Obsah

Použitie podľa určenia .....	10
Dôležité bezpečnostné pokyny .....	10
Prehľad .....	12
Pred prvým použitím vášho spotrebiča .....	12
Symbole a označenia .....	12
Prevádzka .....	13
Starostlivosť a denné čistenie .....	14
Recepty .....	14
Čo robiť v prípade poruchy? .....	15
Likvidácia .....	15
Záruka .....	15

## Prehľad

→ **Obrázok** 

- 1 Základný spotrebič**
  - a Nastavenie stupňa rýchlosti
  - b Ukazovateľ rýchlosti ▼
  - c Vypínač 
  - d Tlačidlo Turbo 
  - e Uvoľňovacie tlačidlá
  - f Sieťový kábel
- 2 Antikorový mixovací nadstavec**
  - a Ryska max ▶|
  - b Mixovací nôž
- 3 Mixovacia nádoba**
  - a Odmerná mixovacia nádoba
  - b Veko

**Príslušenstvo** (samostatné návody na použitie)

- 4 Univerzálny sekáčik L**
- 5 Univerzálny sekáčik XL\***
- 6 Šľahacia metla\***
- 7 Nadstavec na jednoduchú prípravu pyrè „ProPuree“**
- 8 Multifunkčné príslušenstvo\***


\* podľa modelu

## Pred prvým použitím vášho spotrebiča


Pred prvým použitím vášho nového spotrebiča ho musíte vybrať z obalového materiálu, umyť a skontrolovať.

### Varovanie!

Nikdy nepoužívajte spotrebič, ktorý je poškodený!

- Vyberte základný spotrebič a všetko príslušenstvo z obalového materiálu a obalový materiál zlikvidujte.
- Skontrolujte, či niektoré časti nechýbajú a priložené časti nie sú viditeľne poškodené. → **Obrázok** 
- Pred prvým použitím všetky súčasti umyte a osušte. → „Starostlivosť a denné čistenie“ *pozrite stranu 6*

## Symbole a označenia

Symbol	Význam
	Pozorne si prečítajte návod na použitie a podľa tohto návodu postupujte.
max ▶	Označenie na mixovacom nadstavci: Mixovací nadstavec vložte do potravín iba k vyznačenej ryske max ▶ . V opačnom prípade hrozí nebezpečenstvo zásahu elektrickým prúdom!

## Súčasťou spotrebiča a prevádzkové prvky

### Nastavenie stupňa rýchlosti

Pre priebežné nastavenie rýchlosti. Nastavte otočný volič medzi ● (najnižšia rýchlosť) a 12 (najvyššia rýchlosť). Zvolenú rýchlosť zistíte z ukazovateľa ▼.

## Vypínač ①

Na použitie spotrebiča pri predvolenej rýchlosti. Kým budete tlačiť vypínač, bude ponorný mixér zapnutý.

## Tlačidlo Turbo ①

Na použitie spotrebiča pri maximalnej rýchlosti. Kým budete tlačiť tlačidlo, bude ponorný mixér zapnutý.

**Upozornenie:** Nastavenie stupňa rýchlosti nemá žiadny vplyv na použitie tlačidla Turbo ①.

### Varovanie!

Nikdy netlačte naraz Vypínač ① a tlačidlo Turbo ①.

### Odporúčané rýchlostné stupne

●-8	Mixovanie tekutín a horúcich potravín, primiešavanie potravín
8-12	Mixovanie ovocia a varenej zeleniny, príprava pyré
①	Príprava majonézy Použitie nadstavcov: Univerzálny sekáčik (L/XL), nadstavec na prípravu pyré, šľahacia metla

## Uvolňovacie tlačidlo

Pre uvoľnenie mixovacieho nadstavca stlačte naraz obe uvoľňovacie tlačidlá.

## Antikorový mixovací nadstavec

Tento mixovací nadstavec je vhodný na krájanie a na mixovanie majonézy, omáčok, miešaných nápojov, detskej výživy, vareného ovocia a zeleniny, mixovanie polievok.

## Príslušenstvo

Pokiaľ niektoré z uvedeného príslušenstva nie je súčasťou vášho spotrebiča, môžete si ho objednať v našom zákazníckom servise:

Príslušenstvo	Číslo obj.
Univerzálny sekáčik L	12019196
Univerzálny sekáčik XL	12019197
Šľahacia metla	12019198
Nadstavec na jednoduchú prípravu pyré „ProPuree“	12017506
Multi funkčné príslušenstvo (CNHR32)	11020079

## Prevádzka

### ⚠ Nebezpečenstvo oparenia!

Pri spracovaní horúcich tekutín buďte opatrní. Horúce tekutiny sa môžu pri práci rozstrekovať. Pred použitím mixéra nechajte horúce potraviny vychladnúť 80 °C alebo menej.

### ⚠ Nebezpečenstvo úrazu!

Po vypnutí spotrebiča vyčakajte, kým sa mixovací nadstavec celkom nezastaví. V žiadnom prípade nesiahajte nože na mixovacom nadstavci.

### Varovanie!

- Mixovací nadstavec musí byť k základnému spotrebiču riadne pripojený. Mixovací nadstavec sa nesmie kývať ani vypadávať.
- Tuhšie potraviny, ako sú jablká, zemiaky a maso, je nutné pred spracovaním nakrájať na kúsky a mierne povariť. Surové potraviny (cibuľu, cesnak, bylinky atď.) krájajte/sekajte pomocou univerzálneho krájača.
- Na spodnej časti nádoby, ktorú používate, sa nesmú nachádzať žiadne nerovnosti.

### ➔ Rad obrázkov ①

1. Vložte pripravené prísady do mixovacej nádoby alebo inej vhodnej nádoby, alebo spracujte potraviny priamo v hrnci, v ktorom varíte.
2. Sieťový privodný kábel úplne odviňte.
3. Základný spotrebič pevne uchopíte, nasadíte naň mixovací nadstavec a zacvaknete.
4. Pomocou otočného voliča nastavte požadovaný stupeň rýchlosti. Zasuňte sieťovú zástrčku do zásuvky.
5. Uchopíte jednou rukou spotrebič a ponoríte mixovací nadstavec do nádoby.

### ⚠ Nebezpečenstvo zásahu elektrickým prúdom!

Mixovací nadstavec vložte do potravín iba k vyznačenej rýske max▶|. V opačnom prípade hrozí nebezpečenstvo zásahu elektrickým prúdom!

6. Pre spustenie pri predvolenej rýchlosti stlačte Vypínač ①.
7. Pre spustenie spracovania potravín pri najvyššej rýchlosti stlačte tlačidlo Turbo ①.

### Varovanie!

Nikdy netlačte naraz vypínač ① a tlačidlo Turbo ① súčasne.

8. Kým budete tlačiť vypínač, ponorný mixér bude zapnutý. Potraviny spracovávajú pomocou mixovacieho nadstavca.
9. Hneď ako potraviny dosiahnu požadovanú konzistenciu, vypínač uvoľnite. Vyčkajte, kým sa motor celkom nezastaví. Vytiahnite sieťovú zástrčku zo zásuvky.
10. Stlačte obe uvoľňovacie tlačidlá a vyberte mixovací nadstavec.
11. Odporúčame vám umyť časti spotrebiča ihneď po použití → „Starostlivosť a denné čistenie“ *pozrite na strane 6*

#### Upozornenie:

- Aby ste zabránili rozstrekovaniu mixovaných surovín, stlačte vypínač až vtedy, keď je mixovací nadstavec úplne ponorený do mixovaných potravín.
- Pokiaľ mixujete tekuté prísady, pre dosiahnutie lepšieho výsledku mixovania ponorte mixovací nadstavec a držte ho v mierne sklopenej pozícii, aby ste zabránili prichyteniu potravín ku dnu nádoby.

## Starostlivosť a denné čistenie

Spotrebič i nástroje musia byť po každom použití riadne očistené.


### **⚠ Nebezpečenstvo zásahu elektrickým prúdom!**


- Pred čistením spotrebič odpojte z prívodu elektriny.
- Nikdy neponárajte základný spotrebič do tekutiny a nečistite ho v umývačke riadu.
- Nepoužívajte na čistenie spotrebiča parné čističe.

### **Varovanie!**

- Nepoužívajte žiadne čistiace prostriedky obsahujúce alkohol alebo lieh.
- Nepoužívajte žiadne ostré ani kovové predmety.
- Nepoužívajte žiadne drôtenky ani abrazívne čistiace prostriedky.
- Nedávajte do umývačky riadu umelohmotné diely, pretože by sa počas umývacieho procesu mohli trvale zdeformovať!

### **Upozornenie:**

- Pre uľahčenie čistenia mixovacieho nadstavca: po použití ho umiestnite do nádoby s čistou vodou a niekoľkokrát krátko stlačte tlačidlo Turbo .
- Po spracovaní potravín ako mrkvy alebo červenej kapusty môže dôjsť k sfarbeniu umelohmotných častí. Toto sfarbenie je možné odstrániť pomocou niekoľkých kvapiek stolového oleja.

**Na Obrázku ** nájdete zhrnutie, ako je možné jednotlivé časti očistiť.

- Odpojte základný spotrebič od príslušenstva.
- Utrite povrch základného spotrebiča mäkkou, vlhkou handričkou a osušte ho.
- Očistite príslušenstvo prostriedkom na umývanie riadu a mäkkou handričkou alebo hubkou, prípadne príslušenstvo umyte v umývačke riadu.
- Mixovací nadstavec je možné umyť v umývačke riadu vo zvislej polohe (mixovací nôž smerom hore) alebo kefkou pod tečúcou vodou.
- Mixovací nadstavec nechajte uschnúť vo zvislej polohe (mixovací nôž smerom hore), aby zvnútra vytekla zachytená voda.

## Recepty

### **Majonéza**

- 1 vajce (žltok i bielok)
  - 1 lyžica horčice
  - 1 lyžica citrónovej šťavy alebo octu
  - 200 – 250 ml oleja
  - soľ a čierne korenie na dochutenie
- Prísady musia mať rovnakú teplotu!
- Umiestnite všetky prísady do mixovacej nádoby.
  - Mixovací nadstavec nasadte na základný spotrebič a mixujte zmes, kým sa z nej nevznikne emulzia.
  - Pomaly pohybujte zapnutým mixérom hore až po hornú hranicu zmesi a znovu dole, kým nie je majonéza hotová.

**Tip:** Podľa tohto receptu si môžete pripraviť aj majonézu iba s vaječným žĺtkom.

V tom prípade však použite iba polovičnú dávku oleja.

## Zeleninová polievka

- 300 g zemiakov
- 200 g mrkvy
- 1 malý stonkový zeler
- 2 paradajky
- 1 cibuľa
- 50 g masla
- 2 l vody
- Soľ a čierne korenie na dochutenie
- Ošúpte paradajky a zbavte ich semienok.
- Nasekajte umytú zeleninu a orestujte na rozpálenom masle.
- Pridajte vodu a soľ.
- Povarajte počas 20 – 25 minút.
- Odstavte hrniec zo sporáka.
- Mixujte polievku v hrnci, kým nedosiahnete požadovanú konzistenciu.
- Dochuťte soľou a čiernym korením.

## Cesto na palacinky

- 250 ml mlieka
- 1 vajce
- 100 g múky
- 25 g rozpusteného, vychladeného masla
- Všetky prísady vložte vo vyššie uvedenom poradí do mixovacej nádoby.
- Rozmixujte ich dohľadka.

## Miešané mliečne nápoje

- 1 pohár mlieka
  - 6 veľkých jahôd alebo 10 malín alebo 1 banán (nakrájaný na plátky)
  - Umiestnite všetky prísady do mixovacej nádoby.
  - Mixujte, kým nedosiahnete požadovanú konzistenciu.
  - Podľa chuti pridajte cukor.
- Tip:** Môžete pridať lyžicu zmrzliny alebo studené mlieko.

## Čo robiť v prípade poruchy?

### Problém

Spotrebič sa počas prevádzky vypína.

### Odstránenie

Bola aktivovaná ochrana proti prehriatiu spotrebiča.

- Vytiahnite sieťovú zástrčku zo zásuvky.
- Vyčkajte, kým spotrebič celkom nevychladne, a to aspoň 1 hodinu, potom sa ochrana proti prehriatiu deaktivuje.
- Zasuňte sieťovú zástrčku do zásuvky. Spotrebič znovu zapnite.

**Dôležité:** Ak nebudete schopní opraviť poruchu svojpomocne, kontaktujte, prosím, náš zákaznícky servis.

## Pri likvidácii



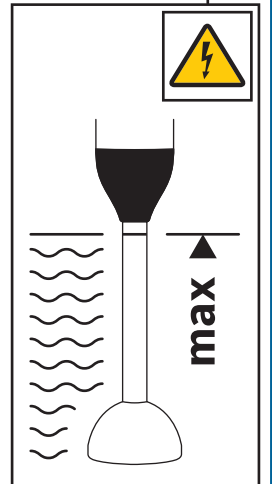
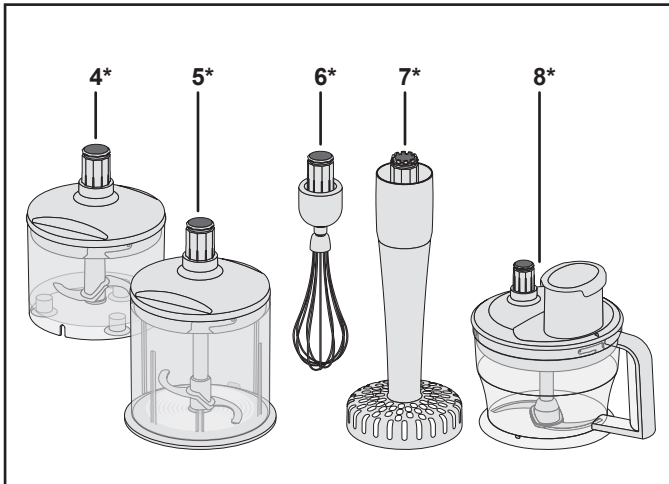
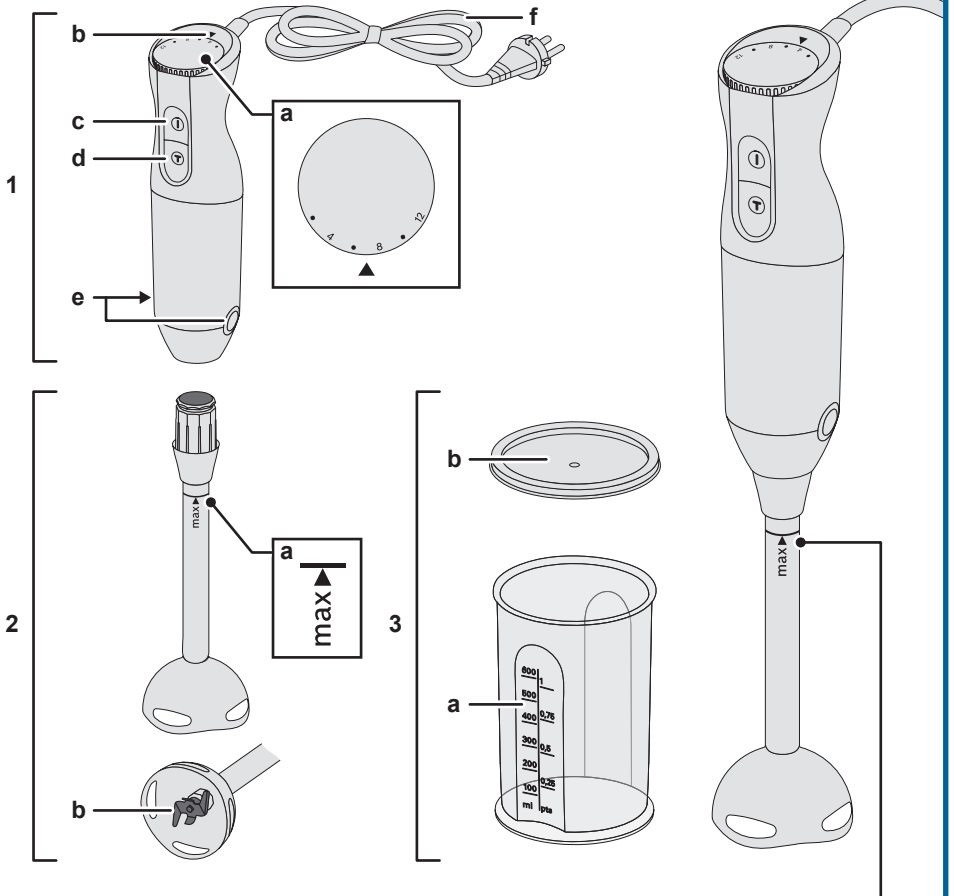
Likvidujte obalové materiály ekologickým spôsobom. Tento spotrebič je označený v súlade s európskou smernicou 2012/19/EU, ktorá sa týka elektrických a elektronických spotrebičov (waste electrical and electronic equipment – WEEE). Táto smernica udáva rámec pre spätný odber a recykláciu použitých spotrebičov v celej EÚ. O aktuálnych spôsoboch likvidácie sa, prosím, informujte u svojho odborného predajcu.

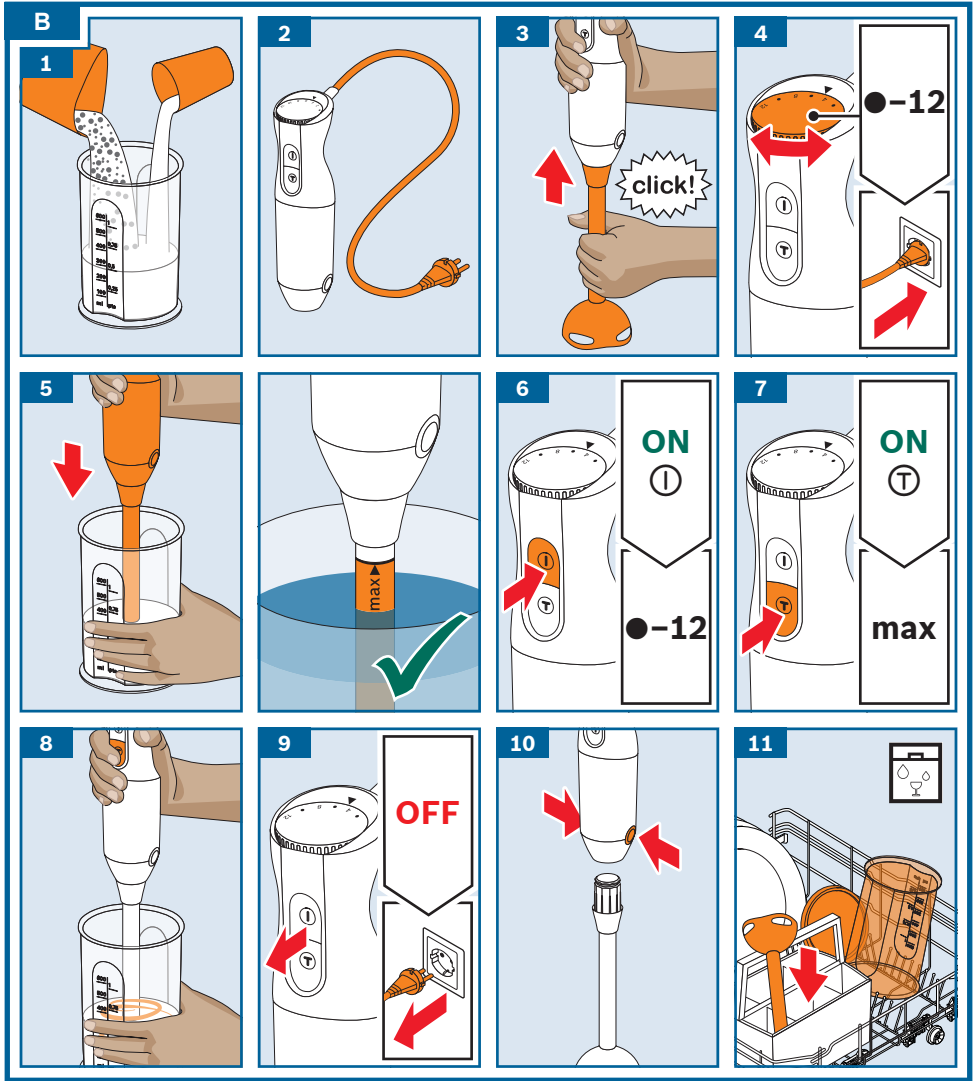
## Záruka

Na tento spotrebič sa vzťahujú záručné podmienky stanovené zastúpením v danom štáte. Podrobnosti o týchto podmienkach je možné získať u predajcu, u ktorého ste spotrebič kúpili. Pre reklamácie v záručnej lehote je nutné predložiť doklad o kúpe.

Zmeny sú vyhradené.

A





**C**

	✓	✓	✓
	⚠ X	✓	✓
	⚠ X	✓	✓

**BOSCH**

Stvorené pre život

# Záručný list

firmy BSH domácí spotřebiče s.r.o.

**2 roky**záruka od výrobcu  
na všetky spotřebiče

Dovozca: BSH domácí spotřebiče s.r.o.

Radlická 350

158 00 Praha 5

Výrobok:	Produktové číslo: E-Nr.
	Poradové číslo: FD
Dátum predaja, pečiatka, podpis	Dátum montáže, pečiatka, podpis

Predajca je povinný úplne a čitateľne vyplniť všetky požadované údaje v záručnom liste v deň predaja spotrebiča. Neoddeliteľnou súčasťou tohto záručného listu je daňový doklad o predaji výrobku.

Záručný list je dokladom práv spotrebiteľa v zmysle Občianskeho zákonníka. Je súčasťou výrobku s výrobným číslom uvedeným na prednej strane tohto záručného listu, zvlášť v prípadoch dlhších než zákonom daná záručná lehota je záručný list jedným z dokázateľných prostriedkov práv užívateľa. Je v záujme spotrebiteľa, aby si skontroloval správnosť a úplnosť všetkých uvedených údajov, ako i to, či dostal od predajcu záručný list so správnym označením pre uvedený druh výrobku.

Odporúča sa, aby výrobky montoval a uviedol do prevádzky autorizovaný servis, ktorý poskytuje záruku odbornej montáže, predvedenie a preskúšanie výrobku.

Montáž a inštalácia spotrebiča musí byť vykonaná v súlade s vyhláškou ÚBP SR č. 718/2002 Z. z. súvisiacich predpisov a noriem v platnom znení.

Pred montážou výrobku je nutné, aby boli splnené všetky podmienky pre pripojenie na inžinierske siete podľa platných noriem a podľa návodu na použitie.

**Zápisy o uskutočnených opravách:**

Dátum objed. opravy	Dátum dokončenia	Číslo oprav. listu	Stručný opis poruchy



## Upozornenie pre predajcov

Predajca je povinný dať zákazníkovi platný doklad o predaji, kde bude uvedený dátum predaja a označenie spotrebiča, a súčasťou dokladu o kúpe tovaru je správne a úplne vyplnený záručný list v deň predaja výrobku. V prípade predpredajnej reklamácie je potrebné predložiť riadne vyplnený reklamačný protokol.

### Záručné podmienky

- na výrobok sa poskytuje záručná lehota **24 mesiacov** odo dňa zakúpenia výrobku kupujúcim
- spotrebiteľ je oprávnený chybu vytknúť do šiestich mesiacov od jej zistenia, najneskôr však do uplynutia záručnej lehoty
- pri reklamácií je podmienkou predložiť platný daňový doklad o kúpe výrobku (napr. pokladničný blok, faktúru a pod.)
- ak je výrobok používaný na iný než výrobcom stanovený účel alebo je výrobok používaný v rámci predmetu obchodnej činnosti, poskytuje sa záručná lehota 6 mesiacov odo dňa zakúpenia, keďže spotrebiče sú určené výhradne na použitie v domácnosti
- za chybu výrobku sa nepovažuje jeho nadmerné opotrebovanie a z toho vyplývajúce absencie niektorých pôvodných vlastností, ktoré boli spôsobené napr. zanedbaním bežnej údržby, čistenia, nadmerným používaním výrobku
- záručná lehota neplynie počas obdobia, keď kupujúci nemôže užívať tovar pre jeho chyby, za ktoré zodpovedá predávajúci
- ak nebude zistená žiadna porucha, na ktorú sa vzťahuje bezplatná záručná oprava, alebo bude zistená porucha nezavinená výrobcom, hradí náklady spojené s vyslaním servisného technika osoba, ktorá uplatnila nárok na túto opravu
- záručné opravy vykonávajú autorizované servisné strediská podľa zoznamu uvedeného v tomto záručnom liste

### Právo na bezplatnú opravu výrobku na náklady BSH domáci spotrebiče s.r.o., organizačná zložka Bratislava, zaniká, ak:

- je nečitateľný výrobný štítok alebo na výrobku chýba,
- údaje na doklade o predaji sa líšia od údajov uvedených na výrobnom štítku spotrebiča,
- výrobok bol namontovaný v rozpore s návodom na montáž, prípadne nebol dodržaný súlad s platnými STN alebo s návodom na obsluhu,
- výrobok bol neodborne namontovaný alebo nebol uvedený do prevádzky organizáciou oprávnenou v zmysle vyhlášky ÚBP SR č. 718/2002 Z. z., platí pre plynové spotrebiče a spotrebiče s elektrickým napájaním 400 V, ako i pre spotrebiče dodávané bez elektrického kábla, prípadne bez elektrickej koncovky,
- bola vykonaná konštrukčná zmena alebo zásah do výrobku neoprávnenou osobou,
- porucha na výrobku vznikla použitím neoriginálnych náhradných dielov alebo príslušenstva,
- ide o poškodenie: mechanické, nadmernou záťažou, v dôsledku vodného kameňa, neodborného zapojenia, živelnou pohromou, vonkajšími vplyvmi a pod.

### Vyhlasenie o hygienickej neškodnosti výrobku

**Všetky výrobky** distribuované spoločnosťou BSH domáci spotrebiče s.r.o., organizačná zložka Bratislava, prichádzajúce do styku s potravinami **spĺňajú požiadavky** o hygienickej neškodnosti podľa **európskej normy EC 1935/2004**. Toto vyhlásenie sa vzťahuje na všetky výrobky prichádzajúce do styku s potravinami uvedené v aktuálnom cenníku BSH domáci spotrebiče s.r.o., organizačná zložka Bratislava.

Symbol uvedený na výrobku alebo jeho obale upozorňuje na to, že výrobok po skončení jeho životnosti nepatrí k bežnému domácejmu odpadu, ale ho treba odovzdať do špeciálnej zberne odpadu na recyklovanie elektrických alebo elektronických spotrebičov.

Vašou podporou správnej likvidácie pomáhate opäť získať cenné suroviny a chrániť tak životné prostredie. Ďalšie informácie o recyklovaní tohto výrobku získate na miestnom úrade, v zberni odpadu alebo v združení Envidom, ktoré zabezpečuje zber, prepravu, spracovanie, recykláciu a ekologické zneškodňovanie elektroodpadu v zmysle zákona.



## **Uistenie dovozcu o vydaní vyhlásenia o zhode**

Vážený zákazník,

Podľa zákona č. 264/1999 Z. z. Vás uistujeme, že na všetky výrobky distribuované spoločnosťou BSH domáci spotřebiče s. r. o. našim obchodným partnerom, bolo vydané prehlásenie o zhode v zmysle zákona č. 264/1999 Z. z. a príslušných nariadení vlády. Toto uistenie dovozcu o vydaní prehlásenia o zhode sa vzťahuje na všetky výrobky vrátane plynových spotřebičov, ktoré sú obsiahnuté v aktuálnom cenníku firmy BSH domáci spotřebiče s. r. o.

## **Kontakt na servis domácich spotrebičov BOSCH**

### **Dodávateľ:**

BSH domácí spotřebiče s.r.o. – organizačná zložka Bratislava

BSH domácí spotřebiče s.r.o.  
Radlická 350  
158 00 Praha 5

### **Príjem opráv:**

Tel.: +421 244 450 808  
Email: **opravy@bshg.com**

### **Objednávky príslušenstva a náhradných dielov:**

Tel.: +421 244 452 041  
Email: **dily@bshg.com**

### **Zákaznícke poradenstvo:**

Tel.: +421 244 452 041  
Email: **bosch.spotrebice@bshg.com**

Aktuálne informácie o servise nájdete na internetových stránkach **[www.bosch-home.com/sk](http://www.bosch-home.com/sk)**.

Tu máte možnosť si dojednať opravu pomocou online formulára.

