

CANDY

Bianca



Download the
Candy Simply-Fi App



CS

Děkujeme za výběr pračky značky **Candy**. Jsme si jisti, že vám pomůže vyprat oblečení, každý jemný kousek každý den.

Pozorně si přečtete tento návod pro správné a bezpečné využití spotřebiče a pro užitečné tipy ohledně údržby.



Spotřebič používejte pouze po důkladném prostudování těchto pokynů. Mějte tento návod vždy po ruce a v dobrém stavu pro případného dalšího majitele.

Zkontrolujte, zda je se spotřebičem dodaný tento návod, záruční list, adresy servisních středisek a štítek s energetickou účinností. Zkontrolujte, zda je zástrčka, díl pro odtokovou hadici a zásobník pracích prostředků nebo zásobník na bělidlo (pouze u některých modelů) součástí dodávky. Odložte si všechny tyto díly na bezpečném místě.

Každý výrobek je označený jedinečným 16-místním kódem, také zvaným „sériové číslo“, vtištěným na štítku na spotřebiči (oblast otvoru) nebo v dokumentaci uvnitř výrobku. Tento kód je specifickou ID kartou produktu, kterou potřebujete k registraci a pro kontakt s **Candy** servisním střediskem.

Životní prostředí



Tento spotřebič je označen v souladu s Evropskou směrnicí 2012/19/EU o odpadních elektrických a elektronických zařízeních (OEEZ).

OEEZ obsahují jak znečišťující látky, které mohou způsobit negativní dopady na životní prostředí, tak základní komponenty, které mohou být znova použity. Proto je důležité věnovat těmto spotřebičům zvláštní pozornost při jejich likvidaci, aby byly znečišťující látky řádně zlikvidovány a materiály, které mohou být znovu využity, byly zrecyklovány. Lidé hrají důležitou roli při zajištění toho, aby OEEZ nezpůsobili problémy v rámci životního prostředí. Je nutné dodržovat několik základních pravidel:

- s OEEZ by nemělo být nakládáno jako s domovním odpadem;
- OEEZ by měly být předány k likvidaci na příslušném sběrném místě obcí nebo registrovaných podniků.

V mnoha zemích lze při zakoupení nového spotřebiče vrátit starý spotřebič prodejci, pokud je zařízení ekvivalentního typu a funguje na stejném principu jako dodané zařízení. Tuto službu provádí prodejce zdarma.

Obsah

- 1. ZÁKLADNÍ BEZPEČNOSTNÍ PRAVIDLA**
- 2. INSTALACE**
- 3. PRAKTICKÉ RADY**
- 4. ÚDRŽBA A ČIŠTĚNÍ**
- 5. NOUZOVÉ OTEVŘENÍ DVÍŘEK PRAČKY**
- 6. WI-FI**
- 7. PŘÍRUČKA RYCHLÉHO STARTU**
- 8. OVLÁDACÍ PRVKY A PROGRAMY**
- 9. ODSTRANĚNÍ MOŽNÝCH PROBLÉMŮ A ZÁRUKA**

1. ZÁKLADNÍ BEZPEČNOSTNÍ PRAVIDLA

- Tento spotřebič je určený pro použití v domácnosti a podobných místech:

- Zaměstnanecké kuchyně v prodejnách, kancelářích nebo jiném pracovním prostředí;
- Na farmách;
- Klienty hotelů, motelů a jiných ubytovacích zařízení;
- V místě pro výdej snídaně.

Jiné použití tohoto spotřebiče mimo domácího prostředí nebo pro typické domácí činnosti, jako je komerční využití odborníky nebo zkušenými uživateli, je vyloučeno z výše uvedených aplikací. Pokud nepoužíváte spotřebič v souladu s výše uvedenými podmínkami, může se zkrátit jeho životnost a můžete ztratit právo na záruční opravu.

Jakékoliv poškození spotřebiče vyplývající z použití jiného než domácího (i když se nachází v domácnosti) nebude akceptováno výrobcem při uplatnění záruky.

- Tento spotřebič mohou používat děti od 8 let a osoby se sníženými fyzickými, sensorickými nebo mentálními schopnostmi, nebo bez dostatečných zkušeností a znalostí, pokud jsou pod dohledem nebo byly poučeny o bezpečném použití spotřebiče a porozuměly možnému riziku.

Nedovolte dětem hrát si se spotřebičem. Čištění a údržbu nesmí provádět děti bez dohledu.

- Nedovolte dětem hrát si se spotřebičem.
- Děti do 3 let držte mimo dosah, dokud nejsou neustále pod dohledem.
- Pokud je poškozený přívodní kabel, musí jej vyměnit výrobce, jeho servisní technik nebo podobně kvalifikovaná osoba, aby se zabránilo nebezpečí.
- Pro připojení vody používejte pouze hadice dodané se spotřebičem (nepoužívejte staré hadice).
- Tlak vody musí být v rozsahu od 0,05 MPa až 0,8 MPa.
- Zajistěte, aby koberec neblokoval dno pračky a větrací otvory.
- Po instalaci musíte pračku umístit tak, aby zůstala zástrčka snadno přístupná.
- Maximální kapacita suchého prádla závisí od modelu (viz ovládací panel).
- K nahlédnutí popisu výrobku navštivte stránku výrobce.

Připojení k elektrické síti a bezpečnostní pokyny

- Technické parametry (napájecí napětí a příkon) jsou uvedeny na výrobním štítku.
- Ujistěte se, zda je elektrický systém uzemněný, vyhovuje všem platným předpisům a že (přípojka) zásuvka je shodná se zástrčkou spotřebiče. V opačném případě požádejte o pomoc profesionálního technika.
- Důrazně nedoporučujeme použití převodníků, vícenásobných zásuvek nebo prodlužovacích kabelů.
- Před čištěním nebo údržbou pračky odpojte zástrčku od síťové zásuvky a zastavte ventil přívodu vody.
- Při odpojování spotřebiče netahejte za přívodní kabel.
- Před otevřením dvířek se ujistěte, zda není v bubnu voda.
- Při přemísťování nezvedejte pračku za ovládací prvky ani zásobník pracích prostředků; během přepravy nikdy nepokládejte pračku otvorem na vozík. Při zvedání doporučujeme asistenci druhé osoby.
- V případě závady pračku vypněte, zavřete ventil přívodu vody a nemanipulujte se spotřebičem. Ihned kontaktujte nejbližší servisní středisko a používejte pouze originální náhradní díly. Nedodržením těchto pokynů můžete negativně ovlivnit bezpečnost spotřebiče.



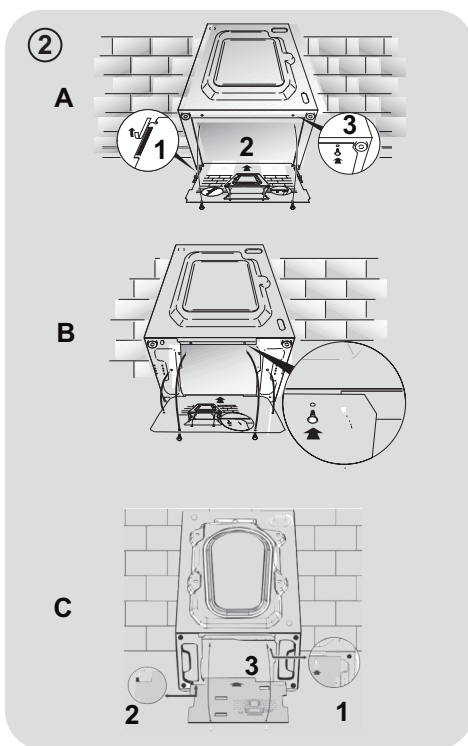
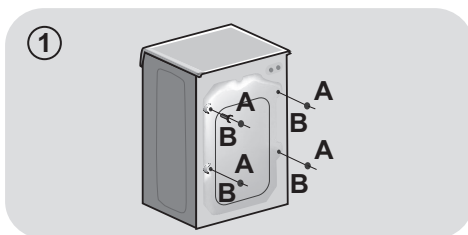
UPOZORNĚNÍ:

Během praní může voda dosahovat velmi vysokých teplot.

- Nevystavujte pračku dešti, přímému slunečnímu záření ani jiným povětrnostním vlivům.

2. INSTALACE

- Vyšroubujte **2** nebo **4** šrouby (**A**) na zadní straně spotřebiče a vyndejte **2** nebo **4** pojistky (**B**) podle **obrázku 1**.
- Překryjte **2** nebo **4** otvory použitím dodaných záslepek.
- Pokud je pračka určená pro **vestavbu**, po prořezání pásků vyšroubujte **3** nebo **4** šrouby (**A**) a sundejte **3** nebo **4** podložky (**B**).
- U některých modelů, **1** nebo **více** podložek padne do spotřebiče: nakloňte pračku dopředu a vyndejte ji. Překryjte otvor pomocí dodaných záslepek.



UPOZORNĚNÍ:

Držte obalové materiály mimo dosah dětí.

- Umístěte „polionda“ panel na dno dle **obrázku 2** (dle modelu zvolte verzi **A**, **B** nebo **C**).

U některých modelů není tento krok nutný, protože „polionda“ panel je již instalován na dně spotřebiče.

Připojení vody

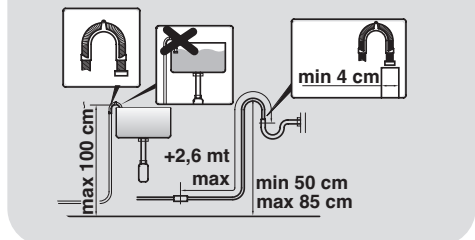
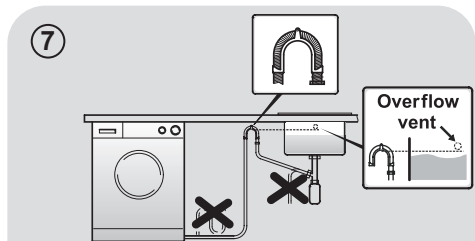
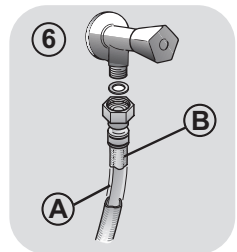
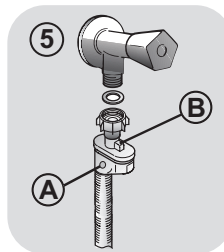
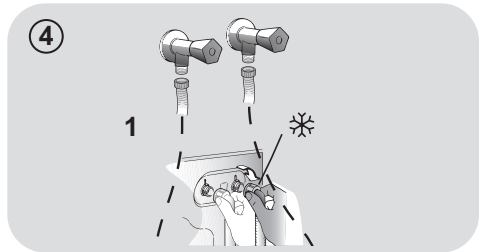
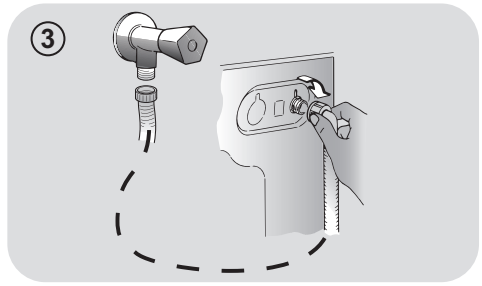
- Připojte hadici na vodu ke kohoutku (**obr.3**) a použijte pouze hadici dodanou s výrobkem (nepoužívejte staré soupravy hadic).
- Některé modely mohou obsahovat jednu nebo více z následujících funkcí:
 - **HOT&COLD (obr. 4):** nastavení připojení vody pro horkou a studenou vodu pro vyšší úsporu energie. Připojte šedou hadici k ventilu studené vody ❄️ a červenou k ventilu horké vody. Pračku lze připojit pouze k ventilu studené vody: v takovém případě se mohou některé programy spustit o několik minut později.

- **AQUASTOP (obr. 5):** zařízení umístěné na přívodní hadici, které zastaví přívod vody v případě poškození hadice; v tomto případě se zobrazí červený symbol v okénku "A" a hadici musíte vyměnit. K odšroubování matice stiskněte jednosměrné pojistné zařízení "B".

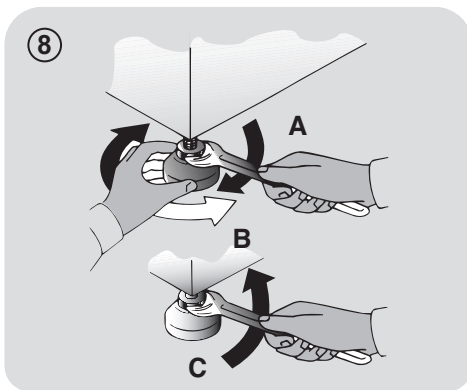
- **AQUAPROTECT - PŘÍVODNÍ HADICE S OCHRANOU (obr. 6):** Pokud voda přeteče z hlavní interní hadice "A", transparentní izolační plášť "B" udrží vodu k dokončení pracího cyklu. Na konci cyklu kontaktujte autorizované servisní středisko pro výměnu přívodní hadice.

Umístění

- Postavte pračku ke stěně, nepřítlačte ani neohněte hadice a umístěte odtokovou hadici do umyvadla nebo raději připojte k odpadovému potrubí ve výšce nejméně 50 cm o průměru větším než je průměr hadice pračky (**obr. 7**).



- Vyrovnajte spotřebič pomocí nožiček podle **obrázku 8**:
 - a. otočením matice ve směru hodinových ručiček uvolněte šroub;
 - b. otáčejte nožičkou k zvýšení nebo snížení, dokud se nedotkne podlahy;
 - c. zajistěte nožičku točením matice, dokud se nedotkne spodní části skříňky pračky.
- Spotřebič připojte.

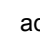


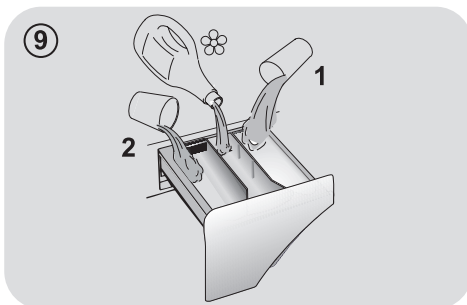
UPOZORNĚNÍ:

V případě potřeby výměny přívodního kabelu kontaktujte autorizované servisní středisko.

Zásobník pracích prostředků

Zásobník pracích prostředků je rozdělený na 3 části podle **obrázku 9**:

- **prostor “1”**: prací prostředek pro předpírku;
- **prostor “”**: pro speciální aditiva, aviváže, škrob, apod.;

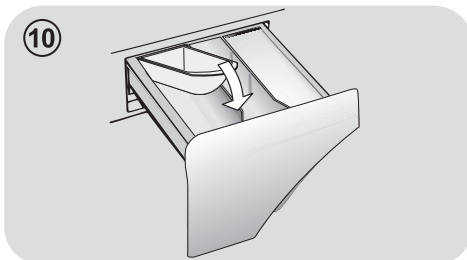


UPOZORNĚNÍ:

Používejte pouze tekuté prostředky; pračka automaticky nastaví dávkování aditiv při každém cyklu během posledního máchání.

- **prostor “2”**: prací prostředek pro hlavní praní.

PŘI NĚKTERÝCH MODELECH je dodaná také **nádoba na tekuté prací prostředky (obr.10)**. K použití jej vložte do **části “2”**. Tímto způsobem se tekutý prací prostředek dostane do bubnu ve správné chvíli. Nádobu můžete použít také pro bělidlo při volbě programu „Máchání“.



UPOZORNĚNÍ:

některé prací prostředky nejsou určeny pro použití v zásobníku pracích prostředků, ale jsou ve svém vlastním dávkovači, který se vkládá přímo do bubnu.



UPOZORNĚNÍ:

na instalační vady se nevztahuje záruka výrobce.

3. PRAKTICKÉ RADY

Vkládání prádla

UPOZORNĚNÍ: při třídění prádla se ujistěte:

- vydejte z prádla kovové předměty, jako jsou mince, sponky a kolíčky;
- zapněte knoflíky, zavřete zipy, stáhněte volné a dlouhé pásy;
- ze záclon sundejte kolečka;
- dodržujte upozornění na štítku prádla;
- k odstranění odolných skvrn použijte příslušné prostředky.

- Při praní koberců, pokrývek nebo jiných těžkých tkanin doporučujeme vynechat odstřeďování.
- Při praní vlny se ujistěte, zda ji lze prát v pračce. Zkontrolujte štítek na prádle.

Užitečná doporučení pro uživatele

Tipy pro ekonomické využití spotřebiče.

Maximalizujte velikost náplně

- Nejlepších výsledků úspory energie, vody a pracích prostředků dosáhnete využitím maximální kapacity pračky. Ušetříte až 50% energie praním plně náplně namísto 2 polovičních náplní.

Potřebujete předpírku?

- Používejte pouze pro velmi znečištěné prádlo! ŠETŘÍTE prací prostředek, čas, vodu a 5 až 15% energie vynecháním předpírky u běžně znečištěného prádla.

Je potřebná horká voda?

- Odstraňte skvrny odstraňovačem nebo namočte prádlo ve vodě před praním k snížení potřeby programu s horkou vodou. Volbou programu 60°C můžete ušetřit až 50% energie.

Před použitím sušičho programu (PRAČKY-SUŠIČKY)

- ŠETŘETE energii a čas volbou vysoké rychlosti otáček odstředění k snížení obsahu vody v prádle před použitím programu sušení.

Následuje **rychlá příručka** s tipy a doporučeními o **použití pracích prostředků při různých teplotách**. V každém případě si vždy přečtete pokyny na pracím prostředku pro jeho správné použití a dávkování.

Při praní velmi znečištěného bílého prádla doporučujeme použít program pro bavlnu s teplotou 60°C a vyšší a běžný prací prostředek (heavy duty), obsahující bělidla, která nabízejí výjimečné výsledky při středních/vysokých teplotách.

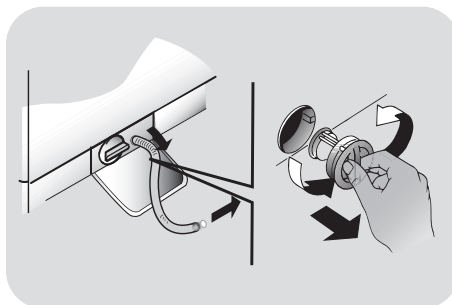
Pro praní mezi 40°C a 60°C musí být druh použitého pracího prostředku vhodný pro konkrétní typ vlákna a stupeň znečištění. Běžné prací prášky jsou vhodné pro „bílé“ nebo barevné odolné tkaniny se silným znečištěním, zatím co tekuté prací prostředky nebo prášky „s ochranou barvy“ jsou vhodné pro barevné látky s vysokým stupněm znečištění.

Pro praní při teplotě pod 40°C doporučujeme použití tekutých pracích prostředků nebo prostředků speciálně označených jako vhodné pro praní při nízké teplotě.

Pro praní vlny nebo hedvábí používejte pouze prací prostředky určené výhradně pro tyto látky.

4. ÚDRŽBA A ČIŠTĚNÍ

K čištění vnějších částí pračky použijte vlhkou utěrku, nepoužívejte drsné prášky, alkohol ani rozpouštědla. Pračka nevyžaduje žádnou speciální údržbu: vyčistěte zásobník pracích prostředků a filtr; několik tipů o přemísťování pračky nebo dlouhodobém odstavení je popsanych níže.



Čištění zásobníku pracích prostředků

- Doporučujeme čistit zásobník pracích prostředků, abyste zabránili hromadění zbytků prostředků a aditiv.
- K tomu vytáhněte zásobník mírným tahem, vyčistěte pod tekoucí vodou a zasuňte na místo.

Čištění filtru

- Pračka je vybavena speciálním filtrem k zachycení velkých zbytků, jako jsou knoflíky nebo mince, které mohou ucpat odtokový otvor.
- **POUZE U NĚKTERÝCH MODELŮ:** vyjměte hadičku, odstraňte uzávěr a zachyťte vodu do nádoby.
- Před vyšroubováním filtru doporučujeme vložit pod něj savou utěrku k zachycení vody.
- Otočte filtr proti směru hodinových ručiček po bod zastavení ve vertikální pozici.
- Vyndejte a vyčistěte filtr; po skončení jej nasadte otočením ve směru hodinových ručiček.
- Opakujte předchozí kroky v opačném pořadí k sestavení všech dílů.

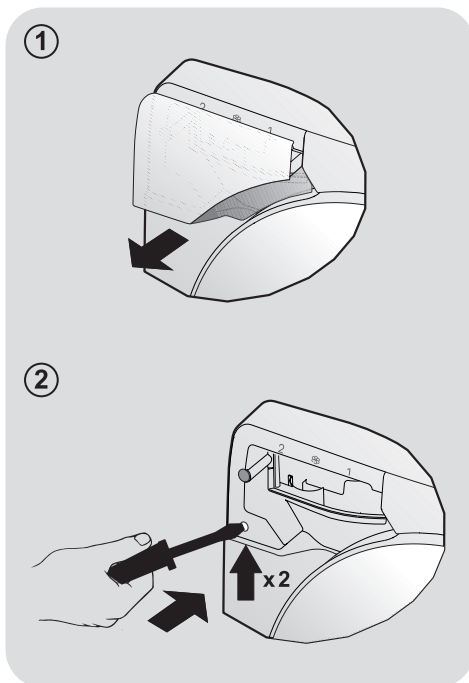
Doporučení k přemísťování a dlouhodobému odstavení spotřebiče

- Pokud budete skladovat pračku v nevytápěné místnosti dlouhou dobu, vypusťte veškerou vodu z trubek.
- Odpojte pračku od elektrické sítě.
- Snižte konec hadice nad mísu a vypusťte zbytkovou vodu.
- Po vypuštění připevněte hadici pásem.

5. NOUZOVÉ OTEVŘENÍ DVÍŘEK PRAČKY

Pokud se dvířka pračky zablokují výpadkem proudu nebo při poruše pračky, lze ho otevřít následujícím nouzovým postupem:

1. Vypojte pračku ze zásuvky.
2. Zkontrolujte, zda je hladina vody pod úrovní dvířek, než je otevřete: nebezpečí záplavy. Pokud tomu tak není, vypusťte vodu do vhodné nádoby vypouštěcí hadicí pračky.
3. Vytáhněte zásobník na prací prostředek (**obr. 1**).
4. Šroubovákem nebo podobným nástrojem vyobrazeným na **obr. 2** stlačte zařízení pro nouzové otevření pračky. Proveďte tento postup **2 krát** a pak otevřete dvířka.



6. WI-FI

Tento přístroj je vybaven **Wi-Fi** technologií, která vám umožní přístroj ovládat na dálku přes aplikaci, a to díky funkci Wi-Fi.

REGISTRACE PŘÍSTROJE (V APLIKACI)

- Stáhněte aplikaci **Candy simply-Fi** na Vašem zařízení.

Aplikace **Candy simply-Fi** je dostupná pro zařízení se systémem Android a iOS, a to jak pro tablety i pro smartphony.

Získejte všechny podrobnosti o funkcích Wi-Fi procházením aplikace v režimu DEMO.

- Otevřete aplikaci, vytvořte profil uživatele a zaregistrujte přístroj podle pokynů na displeji zařízení nebo pomocí "**Rychlého průvodce**" přiloženého u Vašeho přístroje.

POVOLIT VZDÁLENÉ OVLÁDÁNÍ (PŘES APLIKACI)

Po registraci přístroje, pokaždé když chcete, aby bylo možné ovládat přístroj vzdáleně prostřednictvím aplikace, nejprve musíte vložit prádlo, čisticí prostředek, zavřít dveře a vybrat pozici **Wi-Fi** na přístroji. Od té chvíle jej můžete ovládat pomocí příkazů aplikace.

7. PŘÍRUČKA RYCHLÉHO STARTU

Tato pračka automaticky přizpůsobí hladinu vody podle typu a množství prádla. Tento systém nabízí skvělou úsporu energie a značnou redukci doby praní.

Volba programu

- Zapněte spotřebič a zvolte požadovaný program.
- V případě potřeby upravte nastavení praní a zvolte požadované možnosti.

SUŠENÍ (pouze PRAČKY-SUŠIČKY)

Pokud požadujete automatické spuštění cyklu sušení po praní, zvolte požadovaný prací program a cyklus sušení tlačítkem "SET".

Nebo můžete ukončit praní a pak zvolit program sušení.

- Stisknutím tlačítka **START/PAUZA** spustíte program.
- Na konci programu se na displeji zobrazí zpráva "**KONEC**".
- Vypněte pračku.

Pro jakýkoliv typ praní viz tabulku programů a postupujte podle uvedeného pořadí.

Technické údaje

Tlak vody:

min 0,05 Mpa / max 0,8 Mpa

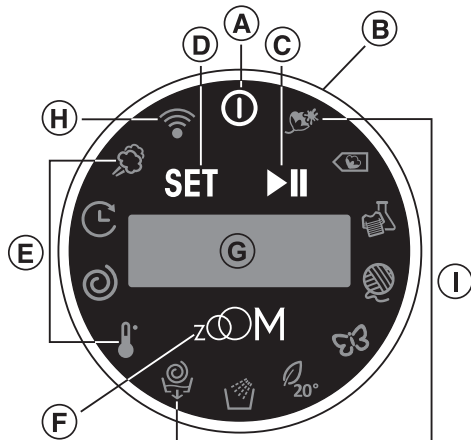
Otáčky při odstředění:

viz štítek se základními údaji.

Max.příkon/ Jištění/ Napájecí napětí:

viz štítek se základními údaji.

8. OVLÁDACÍ PRVKY A PROGRAMY



A Tlačítko ON/OFF

B SMART RING (otočný ovladač volby PROGRAMŮ/MOŽNOSTÍ)

C Tlačítko START/PAUZA

D Tlačítko NASTAVENÍ/POTVRZENÍ

E Oblast MOŽNOSTI

F Tlačítko funkce ZOOM

D+F ZABLOKOVÁNÍ TLAČÍTEK

G DISPLEJ

H Poloha Wi-Fi/Kontrolka Wi-Fi

I Oblast PROGRAMY



POZOR:

Při zasouvání vidlice se nedotýkejte displeje, protože pračka se během prvních několika sekundách samočinně kalibruje a dotykem by se tato kalibrace mohla přerušit a pračka by pak nemusela fungovat optimálně. Pokud se dotknete displej, vytáhněte vidlici a proveďte akci znovu.

Tlačítko ON/OFF

- Pro zapnutí a vypnutí pračky stiskněte tlačítko **ON/OFF**.

Na konci cyklu nezapomeňte pračku vypnout tlačítkem **ON/OFF**, vytáhnout vidlici ze zásuvky a zavřít přívod vody.

První spuštění

Nastavení jazyku

- Po připojení spotřebiče k síti a zapnutí, otočte **"SMART RING"** k zobrazení dostupných jazyků.
- Požadovaný jazyk zvolte opětovným otočením **"SMART RING"** a potvrďte stisknutím **"SET"**. Od nyní můžete zvolit a spustit programy.

Změna nastaveného jazyku

Pokud chcete změnit nastavený jazyk, musíte stisknout a podržet na přibližně **5 sekund** tlačítko **"SET"**. Na displeji se zobrazí uvítací zpráva a otočením **"SMART RING"** můžete zvolit nový jazyk.

Tímto procesem budou všechna uložená nastavení zrušená.

SMART RING (kruhový ovladač nastavení PROGRAMŮ/MOŽNOSTÍ)

- Po zapnutí pračky se otočením ovladače **"SMART RING"** rozsvítí ikony jednotlivých programů, na displeji se k nim zobrazí popis a parametry.
- Pro spuštění zvoleného pracovního cyklu s přednastavenými parametry stiskněte **START/PAUZA**.

Poslední nastavení pračky zůstane uloženo v paměti, takže po opětovném zapnutí nabídne pračka práci program, který proběhl jako poslední.

- Pro nastavení jiného programu stiskněte **"SET"**, přetočte ovladač **"SMART RING"** na ikonu požadovaného programu a stiskněte opět **"SET"**.
- Otočením **"SMART RING"** se zobrazí možnosti, které jsou dostupné pro zvolený program. Pro potvrzení stiskněte **"SET"**, pak stiskněte **START/PAUZA** pro spuštění pracovního cyklu nebo zadání jiných možností.

Lze zvolit pouze možnosti, které jsou kompatibilní s vybraným programem.

Pro zrušení volby programu otočte **"SMART RING"** na oblast programu a stiskněte **"SET"**.

Během průběhu programu se na displeji zobrazuje čas do konce pracovního cyklu. Otočením ovladače **"SMART RING"** zobrazíte informace o cyklu.

Tlačítko START/PAUZA

PŘED stiskem tlačítka **START/PAUZA** zavřete dvířka pračky.

- Stiskem tlačítka zapnete zadaný prací cyklus.

Po zapnutí pracího cyklu trvá několik sekund, než začne pračka cyklus provádět podle zadaného programu.

TRVÁNÍ CYKLU

- Po volbě programu displej automaticky zobrazí dobu trvání cyklu, která se může měnit v závislosti od zvolených přídatných možností.
- Po spuštění programu budete konstantně informováni o zbývající době do konce programu.
- Spotřebič vypočítá dobu do konce zvoleného programu na základě standardní náplně, během cyklu spotřebič upraví čas podle velikosti a složení náplně.

PŘIDÁNÍ ČI ODEBRÁNÍ PRÁDLA PO SPUŠTĚNÍ PROGRAMU (PAUZA)

- Stiskněte **START/PAUZA** (na displeji se zobrazí **PAUZA**).

Před otevřením dvířek pračky zkontrolujte, zda se hladina voda nachází pod jejich úrovní: **nebezpečí záplavy**.

- Po přidání či odebrání prádla, zavřete znovu dvířka pračky a stiskněte **START/PAUZA** (program se obnoví od místa, kde byl přerušen).

YMAZÁNÍ NASTAVENÉHO PROGRAMU

- Pro zrušení programu podržte stisknuté tlačítko **ON/OFF** asi 2 sekundy, dokud nezhasne displej.

Oblast MOŽNOSTÍ

Možnosti je nutno vybrat před stiskem tlačítka **START/PAUZA**.

- NASTAVENÍ TEPLOTY

- Touto volbou lze nastavit teplotu pracích cyklů.

Na ochranu tkanin nelze zvýšit teplotu nad maximální hodnotu nastavenou pro každý program.

- NASTAVENÍ ODSTŘEDIVKY

- Touto možností lze snížit nejvyšší rychlost odstředování pro daný prací program až na nulovou hodnotu, tzn. vypnutí odstředění prádla.
- Jestliže na etiketě není uveden žádný pokyn, lze prádlo odstředit nejvyšší rychlostí.

Na ochranu tkanin nelze zvýšit rychlost odstředování nad nejvyšší rychlost přednastavenou pro každý program.

- Rychlost odstředění prádla lze změnit kdykoli, aniž je nutno přepnout pračku na **PAUZA**.

Předávkováním pracího prostředku se může tvořit nadměrné množství pěny. Jestliže pračka zjistí nadměrné pěnění, může vypnout odstředivku nebo prodloužit dobu praní a zvýšit spotřebu vody.

Tento model je vybaven speciálním elektronickým zařízením, které znemožní zapnutí odstředivky při velmi nevyvážené náplni prádla v pračce. To slouží pro snížení vibrací, hluchosti i jako ochrana životnosti pračky.

- ODLOŽENÉ ZAPNUTÍ PRAČKY

- Díky této možnosti lze naprogramovat odložený start pracího cyklu.
- Zvolením příslušné ikony tlačítkem **"SET"** lze nastavit zpoždění od **1 hodiny** do maximálně **24 hodin**.
- Potvrďte stiskem tlačítka **"SET"**.

- Stiskem **START/PAUZA** začne odpočet, po jehož ukončení se program samočinně spustí.
- Zpožděné zapnutí pračky lze zrušit podržením stisknutého tlačítka **ON/OFF** asi na **2 sekundy** až do zhasnutí displeje.

- PÁRA

- Díky této možnosti lze v některých pracích cyklech (viz tabulku s programy) provést speciální úpravu prádla párou.
- Pára působící na mokré prádlo narovná zmačkané části, čímž zkrátí čas nutný pro žehlení.
- Vlákna se parou zregenerují a osvěží, takže se z praného prádla odstraní i případný nepříjemný zápach.
- Pro každý program byla stanovena příslušná úprava parou, aby bylo zajištěno co nejvíce účinné vyprání prádla v závislosti na dané tkanině a barvě.

Tlačítko funkce ZOOM

- Zapnutím funkce **"ZOOM"** příslušným tlačítkem bude možné vyprat každé prádlo v čase maximálně do 59 minut programy, u nichž to lze (viz tabulka s programy), a to při zachování pracovního výkonu.
- Díky výlučnému systému **"Mix Power Jet+"** se prací prostředek aplikuje vstříkem, takže okamžitě pronikne do tkaniny, čímž je zaručeno dokonalé vyprání.

Nastavení PŘED zvolením možnosti / možnosti

- Po zvolení programu stiskněte **"ZOOM"** pro aktivaci funkce. Na displeji se zobrazí nové informace o cyklu.
- Možnosti programu bude pak možné upravit pouze v souladu s novou dobou trvání programu.

- Stiskněte **START/PAUZA** pro spuštění praní.

Nastavení PO zvolení možnosti / možnosti

- Pro aktivaci funkce stiskněte **"ZOOM"**. Na displeji se zobrazí nové informace o cyklu.
- Původně nastavené možnosti praní se automaticky uzpůsobí nové době průběhu programu: **NEKOMPATIBILNÍ** možnosti budou zrušeny. Na ochranu tkanin a lepší výsledek praní za kratší dobu nebude nastavena vyšší teplota ani rychlost odstředění oproti původní teplotě.
- Stiskněte **START/PAUZA** pro spuštění praní.

Funkci "ZOOM" bude možné aktivovat do 15 sekund od zahájení pracovního cyklu.

- Pro vypnutí funkce stiskněte znovu **"ZOOM"** (tím obnovíte původně nastavené možnosti).




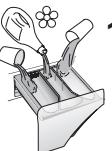










Funkci "ZOOM" bude možné vypnout do 15 sekund od zahájení pracovního cyklu.

ZABLOKOVÁNÍ TLAČÍTEK

- Současným stiskem tlačítek **"SET"** a **"ZOOM"** asi na **3 sekundy** se tlačítka zablokují. Tím znemožníte provedení nevyžádaných či náhodných změn nastavení.
- Tlačítka lze odblokovat opětným stiskem těchto dvou tlačítek nebo vypnutím pračky.

Jestliže během řádného fungování pračky vypadne proud, zůstane dané nastavení uloženo v paměti a po obnově dodávky proudu začne pračka prát od místa, kde se zastavila.

Tabulka programů

 PROGRAM		 (MAX.) (viz ovládací panel)								 °C (MAX.)			
		7 kg		8 kg		9 kg		10 kg			2		1
		Standard*	zOOM	Standard*	zOOM	Standard*	zOOM	Standard*	zOOM				
	ODOLNÁ BAVLNA ³⁾	7	3	8	3,5	9	4	10	4,5	90°	●	●	●
	BAVLNA ** ³⁾	7	3	8	3,5	9	4	10	4,5	60°	●	●	●
	SYNTHETICKÉ A SMĚSNÉ ³⁾	3,5	2	4	2,5	4,5	2,5	5	3	40°	●	●	●
	VLNA	1	1	2	2	2	2	2	2	40°	●	●	
	JEMNÉ ³⁾	2,5	2,5	2,5	2,5	2,5	2,5	2,5	2,5	40°	●	●	
	PERFEKTNÍ 20° ³⁾	4,5	3	5,5	3,5	6	4	6,5	4,5	20°	●	●	
	MÁCHÁNÍ	-	-	-	-	-	-	-	-	-	△	●	
	ODČERPÁNÍ A ODSTŘEDĚNÍ	-	-	-	-	-	-	-	-	-			
	Pozice, kterou musíte vybrat, pokud chcete povolit vzdálené ovládání prostřednictvím aplikace (přes Wi-Fi).												

Přečtěte si tyto poznámky:

- 1) Maximální kapacita suchého prádla závisí od modelu (viz ovládací panel).
- 2) Po zvolení programu displej zobrazí doporučenou teplotu, kterou lze snížit (pokud je to možné) nastavením možnosti TEPLOTA prostřednictvím tlačítka **"SET"**. Teplotu nelze zvýšit nad maximální předepsanou teplotu.

3) Dostupná funkce páry.

* Počáteční program (bez možnosti **"ZOOM"**).

● Možnost předpírky je dostupná pouze volbou programu prostřednictvím aplikace.

△ (Pouze pro modely s prostorem na tekuté prací prostředky)

Pokud pouze několik kusů prádla vyžaduje ošetření bělením, můžete provést odstranění skvrn v pračce.

Nalijte bělidlo do zásobníku pro tekuté bělidlo, vloženého v komoře **"2"** zásobníku pracích prostředků a nastavte speciální program MÁCHÁNÍ.

Po ukončení této fáze spotřebič vypněte, přidejte zbytek prádla a pokračujte ve standardním praní s nejvhodnějším programem.

**** STANDARDNÍ PROGRAM PRO BAVLNU PODLE (EU) Č. 1015/2010 A Č. 1061/2010.**

PROGRAM PRO BAVLNU S TEPLOTOU 60°C.

PROGRAM PRO BAVLNU S TEPLOTOU 40°C.

Tyto programy jsou vhodné pro praní běžně znečištěného prádla a jsou nejúčinnější s ohledem na spotřebu energie a vody pro praní bavlněného prádla.

Tyto programy byly vyvinuty ve shodě s teplotou uvedenou na štítku prádla a aktuální teplota vody se může mírně odlišovat od deklarované teploty cyklu.

Výběr programů

K praní různých typů látek a různého stupně znečištění obsahuje pračka specifické programy pro splnění každé potřeby praní (viz tabulka).

ODOLNÁ BAVLNA

Pro perfektní praní. Konečné odstředění při maximální rychlosti nabízí účinnější odstranění pracích prostředků.

BAVLNA

Tento program je vhodný pro praní běžně znečištěné bavlny a je to nejúčinnější program ohledně spotřeby energie a vody pro praní bavlněného prádla.

SYNTHETICKÉ A SMĚSNÉ

Tento program umožňuje prát tkaniny různého typu a barvy dohromady. Pohyb otáčení bubny a vodní hladiny jsou optimalizovány, a to jak v průběhu praní, tak fázi máchání. Přesné odstředování zajišťuje snížení tvorby záhybů na oblečení. Díky technologii "Mix Power Jet +" je možná kompletní optimalizace praní.



UPOZORNĚNÍ:

Nové barevné prádlo musíte při prvním praní prát samostatně.

Nikdy nekombinuje NESTÁLOBAREVNÉ látky.

VLNA

Tento program provede prací cyklus určený pro vlnu, kterou lze prát v pračce, nebo prádlo určené pro ruční praní.

JEMNÉ

Tento program střídá práci a přestávky a je vhodný zejména pro praní jemného prádla. Prací cyklus a máchání se provádí s maximálním množstvím vody k zajištění nejlepšího účinku.

PERFEKTNÍ 20°

Tato inovativní "Mix Power Jet +" technologie umožňuje praní látek jako je bavlna, syntetické a směsné při teplotě 20°C s účinkem srovnatelným s praním při teplotě 40°C.

Spotřeba energie tohoto programu je přibližně 50% vůči běžnému programu 40°C pro praní bavlny.

Doporučujeme náplň do 2/3 maximální kapacity pračky.

MÁCHÁNÍ

Tento program provede 3 máchání s prostředním odstředěním (které lze snížit nebo zrušit pomocí příslušného tlačítka). Slouží pro máchání jakéhokoliv typu látky, například pro ručním praní.

ODČERPÁNÍ A Odstředění

Program dokončí odčerpání při maximálních otáčkách. Otáčky odstředění lze snížit nebo odstředění zcela vyloučit možností **ODSTŘEDĚNÍ** prostřednictvím tlačítka **"SET"**.

Wi-Fi

Pozice, kterou musíte vybrat, když chcete povolit dálkové ovládání prostřednictvím aplikace (přes Wi-Fi).

V takovém případě se spuštění cyklu uskuteční pomocí příkazů aplikace.

9. ODSTRANĚNÍ MOŽNÝCH PROBLÉMŮ A ZÁRUKA

Pokud si myslíte, že vaše pračka nefunguje správně, přečtěte si níže uvedenou rychlou příručku ohledně praktických rad pro odstranění nejběžnějších problémů.

HLÁŠENÍ ZÁVADY

- **Modely s displejem:** chyba je zobrazena číslem se znakem „E“ (příklad: Error 2 = E2)
- **Modely bez displeje:** chyba je zobrazena blikáním každé LED dle kódu závady, s následnou 5sekundovou pauzou (příklad: Error 2 = dvě bliknutí – pauza 5 sekund – dvě bliknutí – apod...)

Zobrazená chyba	Možné příčiny a praktická řešení
E2 (s displejem) 2 bliknutí LED (bez displeje)	Spotřebič nemůže napustit vodu.
	Zkontrolujte, zda je otevřený přívod vody.
	Zkontrolujte přívodní hadici z hlediska zalomení nebo přiskřípnutí.
	Odtoková hadice není ve správné výšce (viz kapitolu o instalaci).
	Zavřete přívodní ventil, odšroubujte hadici s filtrem na zadní straně spotřebiče a zkontrolujte, zda je filtr čistý a není zablokovaný.
E3 (s displejem) 3 bliknutí LED (bez displeje)	Pračka nevypouští vodu.
	Zkontrolujte, zda není ucpaný filtr.
	Zkontrolujte, zda není odtoková hadice zalomená nebo přiskřípnutá.
	Zkontrolujte, zda není ucpán odtokový systém domácnosti a zda voda volně odtéká. Zkuste vypustit vodu do výlevky.
E4 (s displejem) 4 bliknutí LED (bez displeje)	Příliš pěny a/nebo vody.
	Zkontrolujte, zda jste nepřidali nadměrné množství pracího prostředku nebo prostředek nevhodný pro pračky.
E7 (s displejem) 7 bliknutí LED (bez displeje)	Problém s dvířky.
	Zkontrolujte, zda jsou dvířka správně zavřená. Zkontrolujte, zda prádlo nebrání v zavření dvířek.
	Pokud jsou dvířka blokována, spotřebič vypněte a odpojte od elektrické sítě, počkejte 2-3 minuty a otevřete dvířka.
Jakýkoliv jiný kód	Spotřebič vypněte a odpojte od elektrické sítě, chvíli počkejte. Spotřebič zapněte a spusťte program. Pokud se závada opět objeví, kontaktujte autorizované servisní středisko.

JINÉ POTÍŽE

Problém	Možná příčina a praktická řešení
Pračka nefunguje/nespustí se	<p>Zkontrolujte, zda je spotřebič připojený k funkční síťové zásuvce.</p> <p>Zkontrolujte, zda je zapnutá.</p> <p>Pomocí jiného spotřebiče zkontrolujte, zda je elektrická zásuvka funkční.</p> <p>Nejsou správně zavřena dvířka: otevřete a opět zavřete.</p> <p>Zkontrolujte zvolený program a zda je stisknuté tlačítko start.</p> <p>Zkontrolujte, zda pračka není v režimu pauzy.</p>
Voda na podlaze nebo v blízkosti spotřebiče	<p>Může to být způsobeno netěsností mezi přívodním ventilem a hadicí; v takovém případě vyměňte těsnění a utáhněte hadici a ventil.</p> <p>Zkontrolujte, zda je filtr správně zavřený.</p>
Pračka neodstředuje	<p>Z důvodu nevhodného rozdělení prádla může pračka: Pokoušet o vyvážení prádla, prodloužením doby odstředění. Snížit rychlost odstředění k snížení vibrací a hluku. Vyloučit odstředění pro ochranu spotřebiče. Ujistěte se, zda je prádlo vyvážené. Pokud ne, uspořádejte jej a restartujte program.</p> <p>Může to být z důvodu, že není zcela odčerpána voda: počkejte několik minut. Pokud problém trvá, viz část Error 3.</p> <p>Některé modely jsou vybavené funkcí „bez odstředění“: zkontrolujte, zda není zapnutá.</p> <p>Zkontrolujte možnosti nastavení, které mohou vyloučit odstředění.</p> <p>Použití nadměrného množství pracího prostředku může mít vliv na spuštění odstředění.</p>
Silné vibrace/hluk během odstředování	<p>Pračka není vyvážená: v případě potřeby nastavte pomocí nastavitelných nožiček dle příslušné kapitoly.</p> <p>Zkontrolujte, zda jsou odstraněny přepravné šrouby, gumové vložky a podložky.</p> <p>Zkontrolujte, zda se v bubnu nenacházejí cizí předměty (mince, háčky, knoflíky apod...).</p>

Standardní záruka výrobce se vztahuje na elektrické nebo mechanické závady výrobku ze strany výrobce. Pokud je závada způsobena faktory mimo výrobku, nesprávným použitím nebo nedodržením pokynů v návodu, výrobce nenes odpovědnost a za opravy může být účtován poplatek.

Použití ekologických pracích prostředků bez fosfátů může způsobit následující:


- **tmavější voda z máchání:** je to z důvodu potlačení zeolitů, které nemají negativní vliv na účinek máchání.
- **bílý prášek (zeolit) na prádle na konci praní:** je to normální, prášek nebyl absorbován látkou a nezmění její barvu.
- **pěna ve vodě v posledním máchání:** neindikuje to nevyhnutně špatné máchání.
- **bohatá pěna:** toto je často z důvodu aniontové aktivní povrchové látky u prostředků, které lze těžko odstranit z prádla.
V takovém případě neprovádějte opakované máchání k odstranění tohoto efektu: nepomůže to.

Pokud problém trvá, ihned kontaktujte autorizované servisní středisko.

Důrazně doporučujeme používat originální náhradní díly, které jsou k dostání u vašeho servisního střediska.

Záruka


Na výrobek se vztahuje záruka dle podmínek uvedených na certifikátu dodaném s výrobkem. Záruční certifikát musí být kompletně vyplněný. Uschovejte si jej na bezpečném místě pro případ požadavky autorizovaného servisního střediska.

Umístěním značky  na produkt deklarujeme na vlastní zodpovědnost shodu se všemi požadavky EU týkajícími se bezpečnosti, zdraví a životního prostředí, které jsou zakotveny v legislativě a týkají se daného produktu.

Výrobce nenesе žádnou odpovědnost za tiskové chyby v návodu dodaném se spotřebičem. Také si vyhrazuje právo na jakékoliv změny užitečné pro tento výrobek bez změny jeho základních vlastností.

PARAMETRY BEZDRÁTOVÉHO PŘIHOJENÍ

Parametr	Specifikace (Wi-Fi)	Specifikace (Bluetooth)
Wi-Fi standard	802.11 b/g/n	Bluetooth v4.2
Rozsah frekvencí	2,412 GHz. - 2,484 GHz.	2,412 GHz. - 2,484 GHz.
Maximální rychlost přenosu	802.11b, DSSS 1 Mbps = +19.5 dBm	Basic data Rate: RF Transmit Power (Typ): +4 dBm Enhanced data Rate: RF Transmit Power (Typ): +2 dBm BLE RF Transmit Power (Typ): +7.5 dBm
	802.11b, CCK 11 Mbps = +18.5 dBm	
	802.11g, OFDM 54 Mbps = +18.5 dBm	
	802.11n, MCS7 = +14 dBm	
Minimální přijímací citlivost	802.11b = 1024 bytes, -80 dBm	Basic data Rate: Sensivity @ 0.1% BER: -98 dBm Enhanced data Rate: Sensivity @ 0.01% BER: -98 dBm BLE Sensivity @ 0.1% BER: -98 dBm
	802.11g = 1024 bytes, -70 dBm	
	802.11n = 1024 bytes, -65 dBm	
	802.11n HT40 = 1024 bytes, -65 dBm	

Tímto společností **Candy Hoover Group Srl**, deklaruje, že tento spotřebič je označen značkou  a že splňuje základní požadavky Směrnice 2014/53/EU. Pro získání kopie Prohlášení o shodě prosím kontaktujte výrobce na adrese: www.candy-group.com