

EW2T5261C



CS Pračka
SK Práčka

Návod k použití 2
Návod na používanie 32

OBSAH

1. BEZPEČNOSTNÍ INFORMACE.....	3
2. BEZPEČNOSTNÍ POKYNY	4
3. POPIS SPOTŘEBIČE.....	6
4. TECHNICKÉ ÚDAJE.....	7
5. INSTALACE.....	8
6. OVLÁDACÍ PANEL.....	10
7. TABULKA PROGRAMŮ.....	11
8. FUNKCE.....	15
9. NASTAVENÍ.....	16
10. PŘED PRVNÍM POUŽITÍM.....	17
11. DENNÍ POUŽÍVÁNÍ.....	17
12. TIPY A RADY.....	20
13. ČIŠTĚNÍ A ÚDRŽBA.....	21
14. ODSTRAŇOVÁNÍ ZÁVAD.....	24
15. ÚDAJE O SPOTŘEBĚ.....	27
16. STRUČNÝ PŘEHLED.....	30

MYSLÍME NA VÁS

Děkujeme, že jste si zakoupili spotřebič značky Electrolux. Vybrali jste si produkt, se kterým jsou spjaty desítky let profesionálních zkušeností a inovací. Tento důmyslný a stylový spotřebič byl navržen s ohledem na jeho uživatele. Kdykoliv jej proto používáte, můžete se spolehnout, že pokaždé dosáhnete skvělých výsledků.

Vítá Vás Electrolux.

Navštivte naše stránky ohledně:



Rady ohledně používání, brožury, poradce při potížích a servisní informace získáte na:

www.electrolux.com/support



Registrace vašeho spotřebiče, kterou získáte lepší servis:

www.registerelectrolux.com



Nákupu příslušenství, spotřebního materiálu a originálních náhradních dílů pro váš spotřebič:

www.electrolux.com/shop

PÉČE O ZÁKAZNÍKY A SERVIS


Doporučujeme používat originální náhradní díly.

Při kontaktu se servisním střediskem se ujistěte, že máte k dispozici následující údaje: Model, výrobní číslo (PNC), sériové číslo.

Tyto informace jsou uvedeny na typovém štítku.

 Upozornění / Důležité bezpečnostní informace

 Všeobecné informace a rady

 Poznámky k ochraně životního prostředí

Změny vyhrazeny.

1. ⚠ BEZPEČNOSTNÍ INFORMACE

Tento návod si pečlivě přečtete ještě před instalací spotřebiče a jeho prvním použitím. Výrobce nenese odpovědnost za žádný úraz ani škodu v důsledku nesprávné instalace nebo použití. Návod k použití vždy uchovávejte na bezpečném a přístupném místě pro jeho budoucí použití.

1.1 Bezpečnost dětí a postižených osob

- Tento spotřebič smí používat děti starší osmi let nebo osoby se sníženými fyzickými, smyslovými nebo duševními schopnostmi nebo osoby bez patřičných zkušeností a znalostí, pouze pokud tak činí pod dozorem nebo vedením, které zohledňuje bezpečný provoz spotřebiče, a pokud rozumí rizikům spojeným s provozem spotřebiče.
- Děti ve věku tří až osmi let a osoby s rozsáhlým a komplexním postižením bez stálého dozoru držte z dosahu spotřebiče.
- Děti mladší tří let bez stálého dozoru držte z dosahu spotřebiče.
- Nenechte děti hrát si se spotřebičem.
- Všechny obaly uschovejte z dosahu dětí a řádně je zlikvidujte.
- Prací prostředky uschovejte z dosahu dětí.
- Jsou-li dvířka spotřebiče otevřená, nedovolte dětem a domácím zvířatům, aby se k němu přibližovaly.
- Čištění a uživatelskou údržbu spotřebiče by neměly provádět děti bez dozoru.

1.2 Všeobecné bezpečnostní informace

- Neměňte technické parametry tohoto spotřebiče.
- Tento spotřebič je určen pro použití v domácnosti a pro následující způsoby použití:
 - kuchyňky pro zaměstnance v obchodech, kancelářích a jiných pracovních prostředích;

- pro zákazníky hotelů, motelů, penzionů a jiných ubytovacích zařízení;
- společné prostory v činžovních domech nebo veřejné prádelny.
- Nepřekračujte maximální náplň 6 kg (viz část „Tabulka programů“).
- Hodnota provozního tlaku vody na přívodu musí být mezi 0,5 bar (0,05 MPa) a 8 bar (0,8 MPa).
- Větrací otvor umístěný vespod spotřebiče nesmí být zakrytý kobercem, rohoží ani jinou podlahovou krytinou.
- Spotřebič musí být připojen k vodovodnímu potrubí pomocí nové soupravy hadic dodané se spotřebičem nebo jiné nové soupravy hadic dodané z autorizovaného servisního střediska.
- Neinstalujte již jednou použitou soupravu hadic znovu.
- Jestliže je poškozený napájecí kabel, smí ho vyměnit pouze výrobce, autorizované servisní středisko nebo osoba s podobnou příslušnou kvalifikací, jinak by mohlo dojít k úrazu.
- Před každou údržbou spotřebič vždy vypněte a vytáhněte síťovou zástrčku ze zásuvky.
- K čištění spotřebiče nepoužívejte vysokotlaký proud vody nebo páru.
- Vyčistěte spotřebič vlhkým hadrem. Používejte pouze neutrální mycí prostředky. Nepoužívejte prostředky s drsnými částicemi, drátěnky, rozpouštědla nebo kovové předměty.

2. BEZPEČNOSTNÍ POKYNY

2.1 Instalace



Instalace musí odpovídat příslušným vnitrostátním předpisům a normám.

- Odstraňte všechny přepravní šrouby a obaly včetně pryžové tlumicí vložky s plastovou rozpěrkou.
- Přepravní šrouby uchovejte na bezpečném místě. Bude-li se spotřebič v budoucnu přesouvat,

pomocí těchto šroubů se musí zajistit buben, aby nedošlo k poškození vnitřních součástí.

- Při přemísťování spotřebiče buďte vždy opatrní, protože je těžký. Vždy používejte ochranné rukavice a uzavřenou obuv.
- Řiďte se pokyny k instalaci dodanými spolu s tímto spotřebičem.
- Poškozený spotřebič neinstalujte ani nepoužívejte.

- Neinstalujte nebo nepoužívejte spotřebič tam, kde může teplota klesnout pod 0 °C nebo kde je vystaven povětrnostním podmínkám.
- Podlaha, na níž má být spotřebič umístěn, musí být plochá, stabilní, žáruvzdorná a čistá.
- Zkontrolujte, zda mezi spotřebičem a podlahou může proudit vzduch.
- Když spotřebič umístíte na konečné místo, pomocí vodováhy zkontrolujte, zda je správně vyrovnan. Jestliže ne, seřídte nožičky podle potřeby.
- Spotřebič neumísťujte přímo nad odpadním otvorem v podlaze.
- Na spotřebič nestříkejte vodu a nevystavujte ho nadměrné vlhkosti.
- Spotřebič neinstalujte tam, kde nelze víko spotřebiče plně otevřít.
- Pod spotřebič nepokládejte uzavřené nádoby na zachycení případného úniku vody. Informace o vhodném příslušenství vám poskytne autorizované servisní středisko.

2.2 Připojení k elektrické síti



VAROVÁNÍ!

Hrozí nebezpečí požáru nebo úrazu elektrickým proudem.

- Spotřebič musí být uzemněn.
- Vždy používejte správně instalovanou síťovou zásuvku s ochranou proti úrazu elektrickým proudem.
- Zkontrolujte, zda údaje na typovém štítku souhlasí s parametry elektrické sítě.
- Nepoužívejte rozbočovací zástrčky ani prodlužovací kabely.
- Dbejte na to, abyste nepoškodili napájecí kabel a síťovou zástrčku. Jestliže potřebujete přívodní kabel vyměnit, musí výměnu provést námi autorizované servisní středisko.
- Síťovou zástrčku zapojte do síťové zásuvky až na konci instalace spotřebiče. Po instalaci musí zůstat síťová zástrčka nadále dostupná.
- Nedotýkejte se napájecího kabelu či síťové zástrčky mokrými rukama.
- Neodpojujte spotřebič ze zásuvky tahem za kabel. Vždy tahejte za zástrčku.

2.3 Vodovodní přípojka

- Dbejte na to, abyste hadice nepoškodili.
- Před připojením spotřebiče k novým hadicím nebo k hadicím, které nebyly dlouho používány, nebo tam, kde byly prováděny opravy či instalována nová zařízení (vodoměry apod.), nechte vodu na několik minut odtéct, dokud nebude čistá.
- Ujistěte se, že při prvním použití spotřebiče ani po něm nedošlo k viditelnému úniku vody.
- Pokud je přívodní hadice příliš krátká, nenastavujte ji ani nepoužívejte prodlužovací hadice. Kontaktujte autorizované servisní středisko ohledně výměny přívodní hadice.
- Po odstranění obalu může z vypouštěcí hadice vytékat voda. To se děje z důvodu testování spotřebiče pomocí vody ve výrobním závodě.
- Hadici lze prodloužit o maximálně 400 cm. V případě prodloužení hadice nebo ostatních hadic kontaktujte autorizované servisní středisko.
- Po instalaci musí zůstat kohoutek nadále dostupný.

2.4 Použití spotřebiče



VAROVÁNÍ!

Hrozí nebezpečí poranění, zásahu elektrickým proudem, požáru nebo poškození spotřebiče.

- Řiďte se bezpečnostními pokyny uvedenými na balení pracího prostředku.
- Do spotřebiče, do jeho blízkosti nebo na spotřebič neumísťujte hořlavé předměty nebo předměty obsahující hořlavé látky.
- Neperte tkaniny, které jsou silně znečištěné olejem, tukem nebo jinými mastnými látkami. Mohly by se poškodit pryžové součásti pračky. Takové tkaniny předeperte v ruce, než je vložíte do pračky.
- Ujistěte se, že se v prádle nenachází žádné kovové předměty.

2.5 Servis

- Pro opravu spotřebiče se obraťte na autorizované servisní středisko. Používejte výhradně originální náhradní díly.
- Uvědomte si, že opravy svépomocí a neprofesionální opravy mohou mít bezpečnostní následky a mohou zneplatnit záruku.
- Následující náhradní díly budou dostupné po dobu 10 let po ukončení výroby tohoto modelu: motor a kartáče motoru, převodovka mezi motorem a bubnem, čerpadla, tlumiče a pružiny, prací buben, ložisková hvězdička bubnu a příslušná kuličková ložiska, topná tělesa a topné články, včetně tepelných čerpadel, potrubí a příslušného vybavení včetně hadic, ventilů, filtrů a systémů proti únikům vody, obvodové desky, elektronické displeje, tlakové spínače, termostaty a snímače, software a firmware včetně resetovacího software, dveřníka, dvevní závěs a těsnění, ostatní těsnění,

sestava zámku dveří, plastové periferie jako např. dávkovače pracích prostředků. Uvědomte si, že některé z těchto náhradních dílů jsou dostupné pouze profesionálním opravářům a že ne všechny díly jsou vhodné pro všechny modely.

2.6 Likvidace



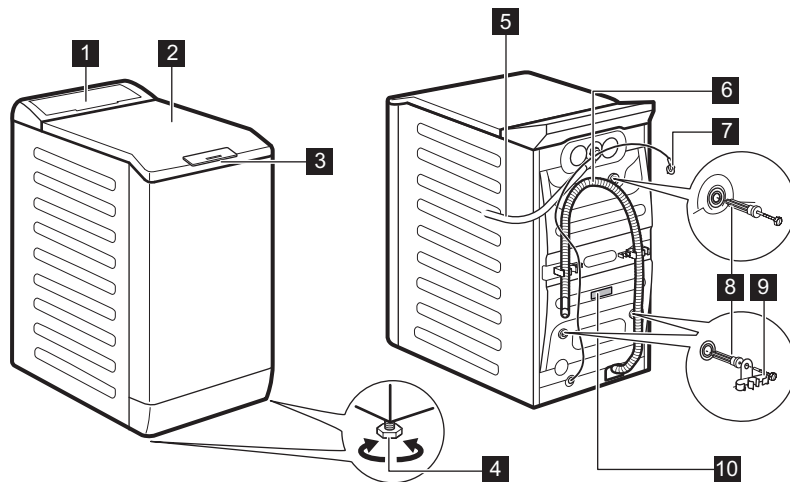
VAROVÁNÍ!

Hrozí nebezpečí úrazu či udušení.

- Odpojte spotřebič od elektrické sítě a přívodu vody.
- Odřízněte síťový kabel v blízkosti spotřebiče a zlikvidujte jej.
- Odstraňte dvevní západku, abyste zabránili uvěznění dětí a domácích zvířat v bubnu.
- Spotřebič zlikvidujte v souladu s místními předpisy pro likvidaci elektrického a elektronického odpadu (WEEE).

3. POPIS SPOTŘEBIČE

3.1 Přehled spotřebiče



- 1** Ovládací panel
- 2** Víko
- 3** Rukojeť víka

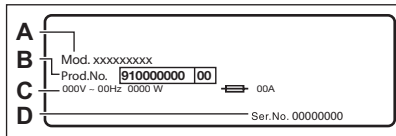
- 4** Nožičky pro vyrovnání spotřebiče
- 5** Přívodní hadice
- 6** Vypouštěcí hadice

- 7** Napájecí kabel
- 8** Přepavní šrouby
- 9** Držák hadice

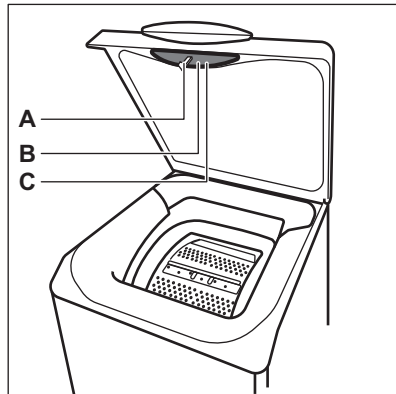
10 Typový štítek

Informace o registraci produktu.

Typový štítek uvádí název modelu (**A**) , výrobní číslo (**B**), elektrické parametry (**C**) a sériové číslo (**D**).



Informační štítek uvádí název modelu (**A**) , výrobní číslo (**B**) a sériové číslo (**C**).



4. TECHNICKÉ ÚDAJE

Rozměry	Šířka / Výška / Celková hloubka	39,7 cm / 89,0 cm / 59,9 cm
Připojení k elektrické síti	Napětí Celkový příkon Pojistka Frekvence	230 V 2 200 W 10 A 50 Hz
Úroveň ochrany proti průniku pevných částic a vlhkosti, kterou zajišťuje ochranný kryt s výjimkou míst, kde není nízkonapěťové vybavení chráněno proti vlhkosti		IPX4
Tlak přívodu vody	Minimální Maximální	0,5 bar (0,05 MPa) 8 bar (0,8 MPa)
Přívod vody ¹⁾		Studená voda
Maximální množství prádla	Bavlna	6 kg
Rychlost odstředování	Maximální rychlost odstředování	1151 rpm

¹⁾ Přívodní hadici připojte ke kohoutku se 3/4" závitem.

5. INSTALACE

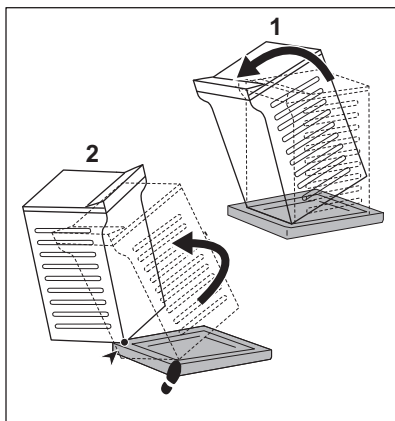


VAROVÁNÍ!

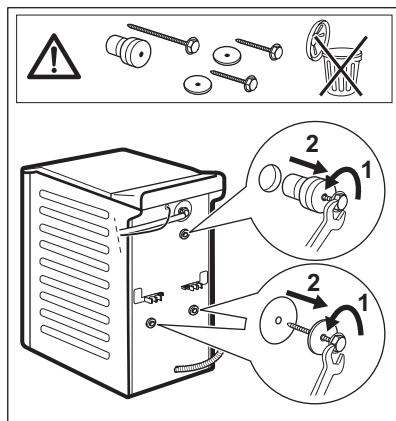
Viz kapitoly o bezpečnosti.

5.1 Vybalení a umístění

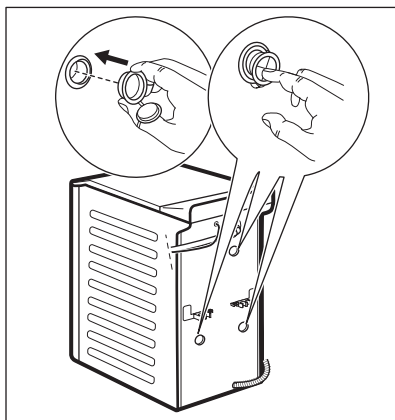
1.



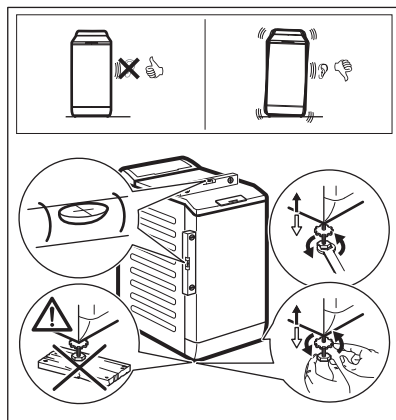
2.



3.



4.



Obaly a přepravní šrouby doporučujeme uschovat pro případné další stěhování spotřebiče.

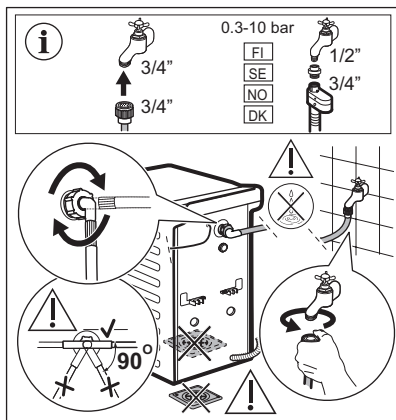
Správné vyrovnaní spotřebiče zabraňuje vibracím, hluku a pohybu spotřebiče během jeho provozu.



VAROVÁNÍ!

Spotřebič nevyrovnávejte podložním kusů kartonu, dřeva či obdobných materiálů pod jeho nožičky.

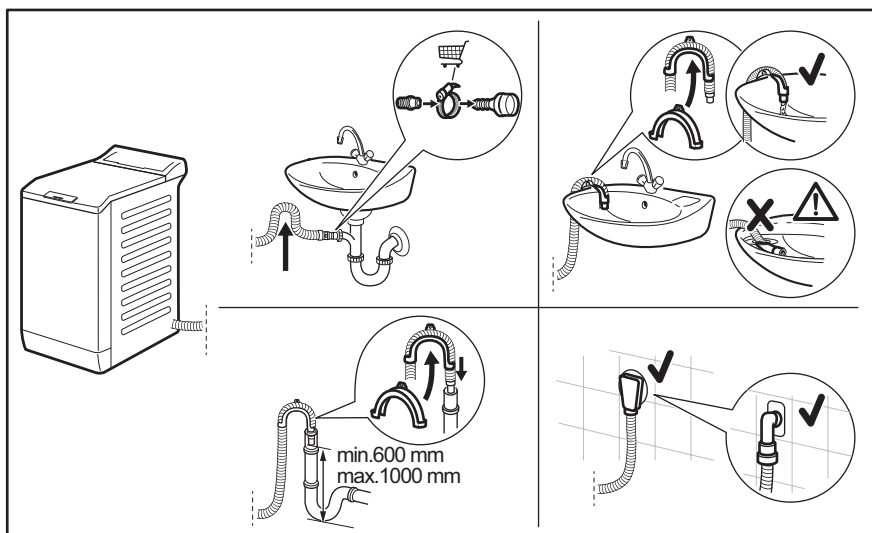
5.2 Přívodní hadice



Příslušenství dodaná spolu se spotřebičem se mohou lišit podle modelu.

i Ujistěte se, že hadice nejsou poškozené a na jejich spojích nedochází k úniku vody. Pokud je přívodní hadice příliš krátká, nenastavujte ji ani nepoužívejte prodlužovací hadice. Kontaktujte servisní středisko ohledně výměny přívodní hadice.

5.3 Vypouštění vody



Vypouštěcí hadice by se měla nacházet ve výšce minimálně 600 mm a maximálně 1 000 mm od podlahy.

Hadici lze prodloužit o maximálně 4 000 mm. V případě prodloužení hadice nebo ostatních hadic kontaktujte autorizované servisní středisko.

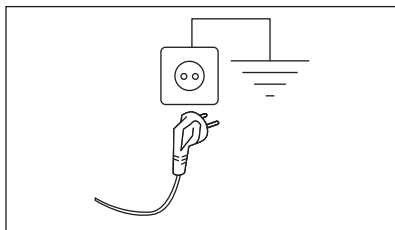
5.4 Připojení k elektrické síti

Na konci instalace spotřebiče můžete zapojit síťovou zástrčku do síťové zásuvky.

Typový štítek na vnitřní hraně dveří spotřebiče a část „Technické údaje“ stanovují potřebné elektrické parametry. Ujistěte se, že jsou kompatibilní s napájením ze sítě.

Ověřte si, zda váš domácí elektrický rozvod unese maximální požadované zatížení i případně další současně zapnuté domácí elektrospotřebiče.

Spotřebič zapojte na zásuvku s uzemněním.



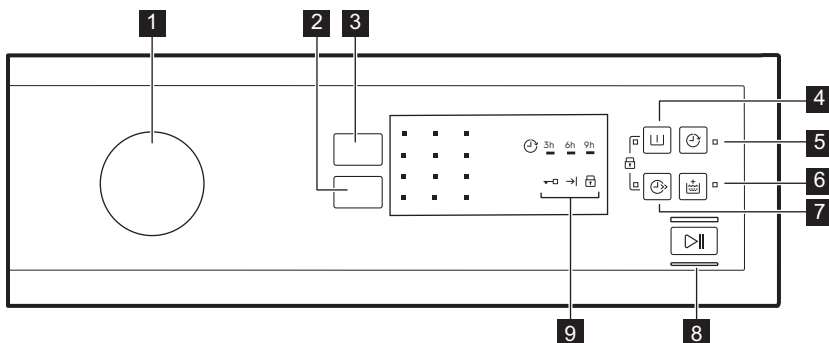
Napájecí kabel musí být po instalaci spotřebiče snadno přístupný.

V případě jakýchkoliv elektrikařských prací potřebných k instalaci tohoto spotřebiče se obraťte na naše autorizované servisní středisko.

Výrobce odmítá veškerou odpovědnost za možné poškození zdraví nebo za škody na majetku, k nimž došlo v důsledku nedodržení výše uvedených pokynů.


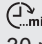
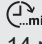
6. OVLÁDACÍ PANEL

6.1 Popis ovládacího panelu













- | | |
|--|---|
| <p>1 Volič programů</p> <p>2 Odstředování dotykové tlačítko snížení rychlosti</p> <p>3 Teplota dotykové tlačítko</p> <p>4 Předpírka dotykové tlačítko </p> <p>5 Odložený s. dotykové tlačítko </p> <p>6 Extra máchání dotykové tlačítko </p> | <p>7 Rychlý dotykové tlačítko </p> <p>8 Start/Pauza dotykové tlačítko </p> <p>9 Kontrolky
Kontrolka zablokování dvířek </p> <p>Kontrolka konce cyklu </p> <p>Kontrolka dětské bezpečnostní pojistky </p> |
|--|---|

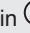
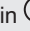
7. TABULKA PROGRAMŮ


Program Výchozí te- plota Teplotní rozsah	Referenční rychlost odstředo- vání Rozsah ot- áček od- středění	Maximální množství prá- dla	Popis programu (Druh náplně a stupeň zašpinění)
Prací programy			
Eco 40-60 40 °C 1) 60 °C - 30 °C 2)	1200 ot/min (1200 - 400 ot/min)	6 kg	Bílá a stálobarevná bavlna. Normál- ně zašpiněné. Spotřeba energie se sníží a délka pracího programu se pro- dlouží. Tím se dosáhne dobrých vý- sledků praní.
Bavlna 40 °C 90 °C - stu- dená	1200 ot/min (1200 - 400 ot/min)	6 kg	Bílá a barevná bavlna. Normálně, sil- ně a lehce zašpiněné.
Syntetika 40 °C 60 °C - stu- dená	1200 ot/min (1200 - 400 ot/min)	3 kg	Prádlo ze syntetických nebo směso- vých tkanin. Normálně zašpiněné.
Jemné prá- dlo 30 °C 40 °C - stu- dená	1200 ot/min (1200 - 400 ot/min)	2 kg	Prádlo z jemných tkanin jako akryl, viskóza a směsové tkaniny vyžad- ující šetrnější praní. Normálně zašpi- něné.
Speciální programy			
 Express Care 40 °C 60 °C - stu- dená	1200 ot/min (1200 - 400 ot/min)	3 kg	Bavlněné a syntetické prádlo. Pro- gram určený k praní každodenního prádla za krátkou dobu. Normálně a lehce zašpiněné.
 Rychlý 30 min 40 °C 40 °C - 30 °C	1200 ot/min (1200 - 400 ot/min)	3 kg	Prádlo ze syntetických a směso- vých tkanin. Lehce zašpiněné.
 Rychlý 14 min 30 °C	800 ot/min (800 - 400 ot/min)	1,5 kg	Prádlo ze syntetických a směso- vých tkanin. Velmi lehce zašpiněné a prádlo k osvěžení.
Dodatečné prací programy			
Odstředová- ní	1200 ot/min (1200 - 400 ot/min)	6 kg	Veškeré tkaniny s výjimkou vlně- ných a jemných tkanin. Odstředění prádla a vypuštění vody z bubnu.

Program Výchozí te- plota Teplotní rozsah	Referenční rychlost odstřed'o- vání Rozsah ot- áček od- středění	Maximální množství prá- dla	Popis programu (Druh náplně a stupeň zašpinění)
Vypouštění	-	6 kg	Vypuštění vody z bubny. Všechny tkaniny.
Máchání	1200 ot/min (1200 - 400 ot/min)	6 kg	Máchání a odstředění prádla. Veškeré tkaniny s výjimkou vlněných a velmi jemných tkanin. Snižte rychlost odstředování v závislosti na typu prádla.
Antialergický 60 °C	1200 ot/min (1200 - 400 ot/min)	6 kg	Bílé bavlněné prádlo. Tento program odstraňuje mikroorganismy pomocí prací fáze s teplotou udržovanou nad 60 °C po několik minut. To pomáhá odstraňovat mikroby, bakterie, mikroorganismy a částice. Dodatečná fáze máchání zajišťuje řádné odstranění zbytků pracího prostředku a pylů/alergenů. Tímto způsobem je praní daleko účinnější.
Pěřová bun- da 40 °C 60 °C - stu- dená	800 ot/min (800 - 400 ot/min)	2 kg	Speciální program pro jednu bundu z prachového peří, syntetickou deku, přikrývku, přehoz přes postel apod.
Sport 30 °C 40 °C - stu- dená	1200 ot/min (1200 - 400 ot/min)	2,5 kg	Syntetické a jemné prádlo. Lehce zašpiněné prádlo nebo prádlo k osvěžení.

Program	Odstředování						
							
Rychlý 30 min  min	■	■					■
Rychlý 14 min  min	■	■	■				■
Odstředování	■						■
Vypouštění							■
Máchání	■	■	■				■
Antialergický	■	■	■		■	■	■
Péřová bunda	■						■
Sport	■	■	■		■	■	■
Vlna/Hedvábí  	■	■	■	■			■

Vhodné prací prostředky pro prací programy

Program	Univerzální práškový prací prostředek ¹⁾	Univerzální tekutý prací prostředek	Tekutý prací prostředek na barevné prádlo	Pro jemné vlněné prádlo	Speciální
Eco 40-60	▲	▲	▲	--	--
Bavlna	▲	▲	▲	--	--
Syntetika	▲	▲	▲	--	--
Jemné prádlo	--	--	--	▲	▲
Express Care  min	--	▲	▲	--	--
Rychlý 30 min  min	--	▲	▲	--	--
Rychlý 14 min  min	--	▲	▲	--	--

Program	Univerzální práškový prací prostředek ¹⁾	Univerzální tekutý prací prostředek	Tekutý prací prostředek na barevné prádlo	Pro jemné vlněné prádlo	Speciální
Antialergický	▲	▲	--	--	▲
Pěřová bunda	--	--	--	▲	▲
Sport	--	▲	▲	--	▲
Vlna/Hedvábní 	--	--	--	▲	▲

1) Při teplotě vyšší než 60 °C se doporučuje používat práškový prací prostředek.

▲ = Doporučené

-- = Nedoporučené

7.1 Woolmark Apparel Care - Modrá






Prací program pro vlnu u této pračky schválila společnost Woolmark pro praní vlněných oděvů určených pro ruční praní za podmínky, že tyto oděvy se budou prát podle pokynů výrobce této pračky. Pokyny k sušení a další péči o prádlo naleznete na etiketě oděvů. M1145

Symbol Woolmark představuje v mnoha zemích certifikační známku.

WOOL HAND WASH SAFE


8. FUNKCE

8.1 Úvod

 Funkce nejsou dostupné se všemi pracími programy. Zkontrolujte kompatibilitu mezi funkcemi a pracími programy v „Tabulce programů“. Funkce se mohou navzájem vylučovat a spotřebič vám v takovém případě nedovolí současně nastavit nekompatibilní funkce.

8.2 Teplota

Nastavením této funkce změníte výchozí teplotu.

Kontrolka  = studená voda.

Rozsvítí se kontrolka nastavené teploty.

8.3 Odstředování

Pomocí této funkce můžete změnit výchozí rychlost odstředování.

Rozsvítí se kontrolka nastavené rychlosti.

Dodatečné funkce odstředování:


Bez odstředění 

- Nastavením této funkce vypnete všechny odstředovací fáze. K dispozici je pouze vypouštěcí fáze.
- Rozsvítí se příslušná kontrolka.

- Tuto funkci nastavte u velmi jemných tkanin.
- Fáze máchání u některých pracích programů spotřebuje více vody.


Zastavení máchání

- Nastavením této funkce zabráníte zmačkání tkanin.
- Rozsvítí se příslušná kontrolka.
- Po dokončení tohoto programu zůstane v bubnu voda.
- Buben se otáčí pravidelně, aby se zabránilo zmačkání prádla.
- Víko zůstane zablokováno. Před odblokováním víka je nutné vypustit vodu.

 Vypuštění vody viz „Na konci programu“.

Noční cyklus

- Tuto funkci nastavte, když chcete zrušit všechny odstředivací fáze a provést tiché praní.
- Fáze máchání u některých pracích programů spotřebuje více vody.
- Rozsvítí se příslušná kontrolka.
- Prací program se zastaví s vodou v bubnu. Buben se otáčí pravidelně, aby se zabránilo zmačkání prádla.
- Víko zůstane zablokováno. Před odblokováním víka je nutné vypustit vodu.

 Vypuštění vody viz „Na konci programu“.


8.4 Předpírka

Díky této funkci můžete k pracímu programu přidat fázi předpírky.

Rozsvítí se příslušná kontrolka.

- Pomocí této funkce přidáte před fázi praní fázi předpírky.

Tato funkce se doporučuje u silně zašpiněného prádla, obzvláště obsahuje-li písek, prach, bahno nebo jiné pevné částice.

 Tato funkce může prodloužit délku programu.

8.5 Odložený s.


Pomocí této funkce můžete odložit spuštění programu o 3, 6 nebo 9 hodin.

Svítil kontrolka této funkce a kontrolka nastavené hodnoty.

8.6 Extra máchání

Pomocí této funkce můžete přidat několik máchání podle zvoleného pracího programu.

Tuto funkci použijte u lidí trpících alergiemi na zbytky pracích prostředků a osob s citlivou pokožkou.

 Tato funkce prodlouží délku programu.

Rozsvítí se příslušná kontrolka.


8.7 Rychlý

Pomocí této funkce můžete zkrátit délku programu.

Tuto funkci použijte pro lehce znečištěné prádlo nebo prádlo k osvěžení.

Příslušná kontrolka se rozsvítí.



8.8 Start/Pauza

Stisknutím tlačítka Start/Pauza  spustíte nebo pozastavíte spotřebič či přerušíte probíhající program.

9. NASTAVENÍ



9.1 Dětská bezpečnostní pojistka

Díky této funkci můžete zabránit dětem, aby si hrály s ovládacím panelem.

- Funkci **zapnete či vypnete** současným stisknutím  a ,

dokud se kontrolka  **nerozsvítí nebo nezhasne.**

Tuto funkci lze zapnout:



- Po stisknutí  tlačítka funkcí a volič programů jsou zablokovány.
- Před stisknutím  spotřebič nelze spustit.

9.2 Zvuková signalizace

Zvuková signalizace zazní, když:

- Dokončí se program.
- Vyskytla se závada či porucha na spotřebiči.

K **vypnutí** či **zapnutí** zvukové

signalizace stiskněte současně  a 
na dobu tří sekund.



Když zvukovou signalizaci vypnete, bude stále funkční v případě poruchy spotřebiče.

10. PŘED PRVNÍM POUŽITÍM



Při instalaci nebo před prvním použitím můžete zaznamenat přítomnost vody ve spotřebiči. Jedná se o zbytky vody, která zůstala ve spotřebiči po zkoušce plné funkčnosti ve výrobním závodě, která se provádí proto, aby spotřebič byl dodán zákazníkům v dokonale funkčním stavu a nebyly u něj důvody k obavám.

1. Zasuňte zástrčku do zásuvky.
2. Otevřete vodovodní kohoutek.
3. Vložte menší množství pracího prostředku do komory pro fázi praní.
4. Nastavte a spusťte program pro bavlnu na nejvyšší teplotu bez prádla.

Tímto postupem odstraníte všechny možné nečistoty z bubnu a vany spotřebiče.

11. DENNÍ POUŽÍVÁNÍ

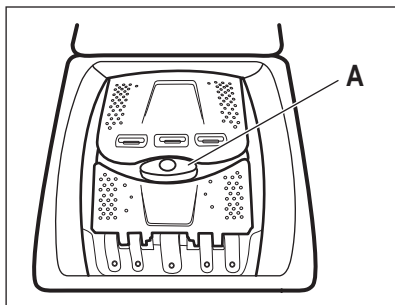


VAROVÁNÍ!

Viz kapitoly o bezpečnosti.

11.1 Vkládání prádla

1. Otevřete víko spotřebiče.
2. Stiskněte tlačítko **A**.



Buben se otevře automaticky.

3. Vložte prádlo do bubnu kus po kuse.

4. Prádlo před vložením do spotřebiče protřepte.

Ujistěte se, že do bubnu nevkládáte příliš mnoho prádla.

5. Zavřete buben a víko.



POZOR!

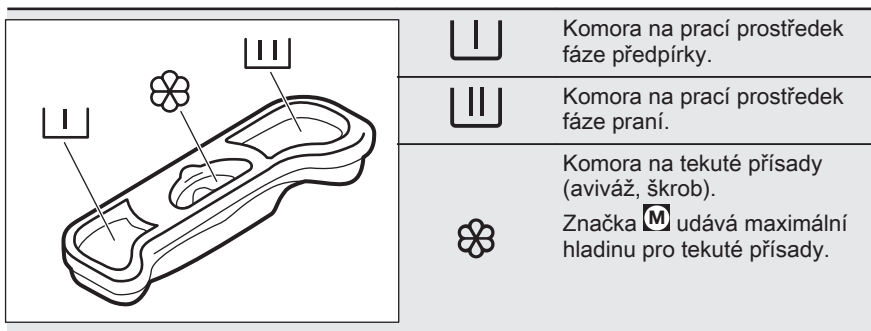
Před zavřením víka vašeho spotřebiče se ujistěte, že jste správně zavřeli buben.

11.2 Komory pracího prostředku. Použití pracího prostředku a přísad

1. Odměřte prací prostředek a aviváž.
2. Vložte prací prostředek a aviváž do příslušných komor.



Vždy dodržujte pokyny uvedené na balení pracích prostředků.



Komora na prací prostředek fáze předpírky.



Komora na prací prostředek fáze praní.



Komora na tekuté přísady (aviváž, škrob).

Značka **M** udává maximální hladinu pro tekuté přísady.



Používáte-li tekuté prací prostředky, dávkujte je pomocí dávkovací odměrky/kuličky (dodává výrobce pracího prostředku). Dávkovací odměrku/kuličku vložte dovnitř bubny pračky na prádlo.

11.3 Nastavení programu

- Otočením voliče programů nastavte program:
 - Kontrolka **▷||** bliká.
- V případě potřeby změňte teplotu a rychlost odstředování nebo přidejte dostupné funkce. Když zapnete nějakou funkci, rozsvítí se kontrolka dané funkce.



Pokud nastavíte něco nesprávného, kontrolka **▷||** zabliká červeně.

11.4 Spuštění programu bez odloženého startu

Stiskněte **▷||**.

- Kontrolka **▷||** přestane blikat a zůstane svítit.
- Program se spustí, víko zablokuje, kontrolka **↔** svítí.
- Vypouštěcí čerpadlo může na začátku pracího cyklu chvíli pracovat.

11.5 Spuštění programu s odloženým startem

- Stisknutím **⌚** nastavte požadovanou prodlevu. Rozsvítí se kontrolka nastavené prodlevy. Kontrolka **⌚** svítí.
- Stiskněte **▷||**:
 - Spotřebič spustí odpočet.
 - Po dokončení odpočtu se automaticky spustí zvolený program.



Nastavený odložený start lze před stisknutím **▷||** zrušit nebo změnit.

Zrušení odloženého startu:

- Stisknutím **▷||** pozastavíte chod spotřebiče.
- Stiskněte **⌚**, dokud nezhasne kontrolka nastavené prodlevy. Opětovným stisknutím **▷||** program spustíte okamžitě.

11.6 Přerušování programu a změna funkcí

Před vlastním spuštěním můžete měnit jen některé funkce.

- Stiskněte **▷||**. Kontrolka začne blikat.
- Změňte funkce.
- Opět stiskněte **▷||**. Program bude pokračovat.


11.7 Zrušení probíhajícího programu

- Otočením voliče programů do polohy ① zrušíte program a vypnete spotřebič.
- Opětovným otočením voliče programů spotřebič zapnete. Nyní můžete zadat nový prací program.



Před spuštěním nového programu může spotřebič vypustit vodu. V takovém případě se ujistěte, že je v přihrádce stále prací prostředek, který jinak opět doplňte.

11.8 Otevření víka




Zatímco probíhá program nebo odpočet odloženého startu, víko spotřebiče je zablokované. Kontrolka  svítí.



POZOR!

Pokud je teplota a hladina vody v bubnu příliš vysoká, nelze víko otevřít.

Otevření víka během prvních 10 minut programu a během probíhajícího odpočtu odloženého startu:


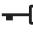

- Pomocí  pozastavte chod spotřebiče.
- Vyčkejte, dokud nezhasne kontrolka zablokovaného víka .
- Víko lze nyní otevřít.
- Zavřete víko a opět stiskněte . Program (nebo odpočet odloženého startu) bude pokračovat.

Otevření víka během probíhajícího programu:



- Otočením voliče programů do polohy Zap./Vyp. vypnete spotřebič.
- Před otevřením víka spotřebiče vyčkejte několik minut.
- Zavřete víko a opět nastavte program.

11.9 Na konci programu




- Spotřebič se automaticky zastaví.
- Zazní zvukový signál (pokud je zapnutý).

- Kontrolka tlačítka  zhasne.
- Kontrolka zablokování víka  zhasne.
- Kontrolka  svítí.
- Víko lze nyní otevřít.
- Vyjměte prádlo ze spotřebiče. Zkontrolujte, zda je buben prázdný.
- Zavřete vodovodní kohoutek.
- Otočením voliče programů do polohy ① vypnete spotřebič.
- Nechte víko otevřené, abyste zabránili vzniku plísní a nepříjemných pachů.

Prací program je dokončen, ale v bubnu je voda:

- Buben se otáčí pravidelně, aby se zabránilo zmačkání prádla.
- Ukazatel zablokování víka  se zobrazuje. Ukazatel  bliká. Víko zůstane zablokované.
- Před otevřením víka je nutné vypustit vodu.

Vodu vypustíte následujícím způsobem:

- V případě potřeby snižte rychlost odstředování. Pokud nastavíte , spotřebič bude pouze vypouštět vodu.
- Stiskněte . Spotřebič vypustí vodu a odstředí prádlo.
- Po dokončení programu a zhasnutí kontrolky zablokování víka  můžete víko otevřít.
- Otočením voliče programů do polohy ① vypnete spotřebič.



Spotřebič automaticky vypustí vodu a odstředí prádlo po přibližně 18 hodinách (vyjma programu pro vlnu).

11.10 Pohotovostní režim

Pokud spotřebič nevypnete, aktivuje se po několika minutách po konci pracího programu úsporný režim.

Tento úsporný režim snižuje spotřebu energie, když se spotřebič nachází v pohotovostním režimu.

- Všechny kontrolky zhasnou.
- Kontrolka  pomalu bliká.

- Stisknutím jakéhokoliv tlačítka funkce úsporný režim vypnete.



Pokud jste nastavili program nebo funkci, která končí s vodou v bubnu, funkce úsporného režimu **se nespustí** a nepřipomene vám, abyste vypustili vodu.

12. TIPY A RADY



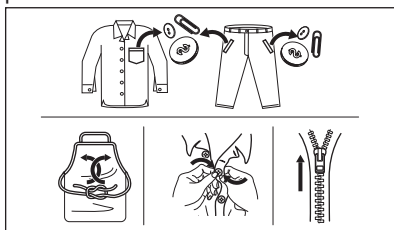
VAROVÁNÍ!

Viz kapitoly o bezpečnosti.

12.1 Vkládání náplně prádla

- Prádlo rozdělte na: bílé, barevné, syntetické, jemné a vlněné.
- Řiďte se pokyny na etiketách praného prádla.
- Neperte současně bílé a barevné prádlo.
- Některé barevné oblečení může během prvního praní použít barvu. Doporučujeme proto, abyste jej při několika prvních praních prali odděleně.
- Vícevrstvé tkaniny, vlněné prádlo a prádlo s potiskem či obrázky obraťte naruby.
- Odolné skvrny předem ošetřete.
- Odolné skvrny perte pomocí speciálního pracího prostředku.
- U záclon postupujte opatrně. Odstraňte háčky a záclony vložte do pracího pytle nebo povlečení na polštář.
- Neperte nezaobroubené prádlo nebo prádlo, které se zatrhává. Při praní malých nebo jemných kusů prádla použijte prací pytel (např. podprsenky s kovovými kosticemi, opasky, punčochové kalhoty, tkaničky, tkanice apod.).
- Velmi malá náplň prádla může způsobit problémy s vyvážením během fáze odstředování, což vede k nadměrným vibracím. Pokud k tomu dojde:
 - a. přerušte program a otevřete dvířka (viz kapitola „Denní používání“);
 - b. ručně rozložte prádlo rovnoměrně ve vaně spotřebiče;
 - c. stiskněte tlačítko Start/Pauza. Odstředovací fáze bude pokračovat.

- Neperte prádlo plné dlouhých zvířecích chlupů ani nekvalitní oděvy, z kterých se uvolňuje velké množství vláken, jež by mohla zanechat vypouštěcí okruh a bylo by následně nutné zavolat servisní službu.
- Zapněte knoflíky polštářů, zatáhněte zipy, zapněte háčky a patenty. Svažte pásy, šňůry, tkaničky, tkanice a jakékoli jiné volné prvky.
- Vyprázdněte kapsy a jednotlivé kusy prádla rozložte.



12.2 Odolné skvrny

U některých skvrn voda a prací prostředek nestačí.

Takovéto skvrny doporučujeme předem ošetřit před vložením příslušných kusů prádla do spotřebiče.

K dispozici jsou speciální odstraňovače skvrn. Použijte speciální odstraňovač skvrn vhodný pro daný druh skvrny a tkaniny.

12.3 Typ a množství pracího prostředku

Volba pracího prostředku a použití správného množství ovlivňuje výsledky vašeho praní a zároveň pomáhá bránit plýtvání a chránit životní prostředí:

- Používejte výhradně prací prostředky a ostatní přípravky určené speciálně pro pračky. Nejprve se řiďte těmito obecnými pravidly:

- práškové prací prostředky pro všechny druhy tkanin, s výjimkou jemných tkanin. Pro bílé prádlo a dezinfekci prádla použijte nejlépe práškové prací prostředky obsahující bělidlo,
- tekuté prací prostředky, přednostně pro prací programy s nízkou prací teplotou (max. 60 °C), pro všechny druhy tkanin nebo speciální prací prostředky pouze pro vlnu.
- Volba a množství pracího prostředku závisí na: typu tkaniny (jemné, vlněné, bavlněné prádlo, apod.), barvě oblečení, velikosti náplně, stupni zašpinění, teplotě praní a tvrdosti použité vody.
- Řiďte se pokyny na balení pracích prostředků a ostatních přísad, aniž byste překročili vyznačené maximální množství (**MAX**).
- Nemíchejte různé typy pracích prostředků.
- Menší množství pracího prostředku použijte tehdy, když:
 - perete malé množství prádla,
 - prádlo je lehce zašpiněné,
 - při praní se tvoří velké množství pěny.
- Když používáte prací tablety nebo kapsle, vždy je vložte do bubnu a nikoliv do dávkovače pracího prostředku.

Nedostatečné množství pracího prostředku může způsobit:

- neuspokojivé výsledky praní,
- zšednutí náplně prádla,
- mastné oblečení,
- plíseň ve spotřebiči.

Nadměrné množství pracího prostředku může způsobit:

- pěnivost,
- nižší prací účinek,
- nedostatečné máchání,

- větší dopad na životní prostředí.

12.4 Ekologické rady

Chcete-li ušetřit vodu i energii a přispět k ochraně životního prostředí, doporučujeme řídit se následujícími radami:

- **Normálně zašpiněné prádlo** můžete prát **bez předpirky**, čímž ušetříte prací prostředek, vodu i čas (a ochráníte tak i životní prostředí!).
- Plnění spotřebiče na **maximální kapacitu uvedenou u každého programu pomáhá snižovat spotřebu energie a vody**.
- Vhodným předběžným ošetřením můžete před praním odstranit skvrny a zašpiněná místa. Prádlo pak můžete vyprat při nižší teplotě.
- Pro použití správného množství pracího prostředku si prostudujte množství navržená výrobcem pracího prostředku a zkontrolujte tvrdost vody ve vašem vodovodním řadu. Viz „Tvrdost vody“.
- Nastavte **maximální možnou rychlost odstředování** u zvoleného pracího programu, **než budete vaše prádlo sušit v bubnové sušičce**. Ušetříte tím energii při sušení!

12.5 Tvrdost vody

Pokud je tvrdost vody ve vaší oblasti vysoká či střední, doporučujeme používat změkčovač vody určený pro pračky. V oblastech s měkkou vodou není změkčovač vody nutné používat.

Tvrdost vody ve vaší oblasti zjistíte u místní vodárenské společnosti.

Používejte správné množství změkčovače vody. Dodržujte pokyny uvedené na balení těchto výrobků.

13. ČIŠTĚNÍ A ÚDRŽBA



VAROVÁNÍ!

Viz kapitoly o bezpečnosti.

13.1 Rozvrh pravidelného čištění

Pravidelné čištění pomáhá prodloužit životnost vašeho spotřebiče.

Po každém programu nechte dvířka a dávkovač pracího prostředku lehce pootevřené, abyste zajistili oběh vzduchu a vysušili vlhkost uvnitř spotřebiče: zabráníte tím vzniku plísní a nepříjemných pachů.


Pokud spotřebič delší dobu nepoužíváte: zavřete vodovodní kohoutek a vypojte spotřebič ze zásuvky.

Orientační plán pravidelného čištění:

Odstraňování vodního kamene	Dvakrát ročně
Údržbové praní	Jednou měsíčně
Vyčištění těsnění víka	Každé dva měsíce
Vyčištění bubnu	Každé dva měsíce
Vyčištění dávkovače pracího prostředku	Každé dva měsíce
Vyčištění přívodní hadice a filtru přívodního ventilu	Dvakrát ročně

Následující odstavec vysvětluje, jak by se měla každá část čistit.

13.2 Odstraňování cizích předmětů

-  Před spuštěním vašeho programu se ujistěte, že jsou prázdné kapsy a všechny volné prvky jsou svázány. Viz „Plnění prádla“ v části „Rady a tipy“.

Odstraňte veškeré cizí předměty (jako např. kovové spony, knoflíky, mince, apod.), které naleznete ve filtru přívodní hadice a bubnu. Viz odstavce „Čištění bubnu“ a „Čištění filtru v přívodní hadici a filtru ventilu“. V případě potřeby se obraťte na autorizované servisní středisko.

13.3 Čištění vnějších ploch

Spotřebič čistěte pouze pomocí jemného mycího prostředku a vlažné vody. Všechny plochy důkladně osušte.

Nepoužívejte drátěnky nebo jakékoli drsné prostředky.



POZOR!

Nepoužívejte alkohol, rozpouštědla ani chemické výrobky.



POZOR!

Kovové plochy nečistěte pomocí prostředků na bázi chlóru.

13.4 Odstraňování vodního kamene



Pokud je tvrdost vody ve vaší oblasti vysoká či střední, doporučujeme používat odvápnovací prostředek určený pro pračky.

Pravidelně kontrolujte usazování vodního kamene v bubnu.

Běžné prací prostředky již obsahují přípravky na změkčování vody, přesto však doporučujeme občas spustit program s prázdným bubnem a přípravkem na odstraňování vodního kamene.



Vždy dodržujte pokyny uvedené na balení těchto výrobků.

13.5 Údržbové praní

Opakované a dlouhodobé používání nízkoteplotních programů může způsobit usazování pracího prostředku, zbytků vláken či bakteriální růst uvnitř bubnu a vany. To může vést ke vzniku nepříjemných zápachů a plísní. K eliminaci těchto nánosů a vyčištění vnitřních částí spotřebiče pravidelně provádějte údržbové praní (alespoň jednou měsíčně).



Viz část „Čištění bubnu“.

13.6 Čištění bubnu

Pravidelně kontrolujte buben, zda se na něm netvoří nežádoucí usazeniny.

V bubnu se může usazovat rez z rezavých částic v prací vodě nebo z vodovodního kohoutku obsahujících železo.

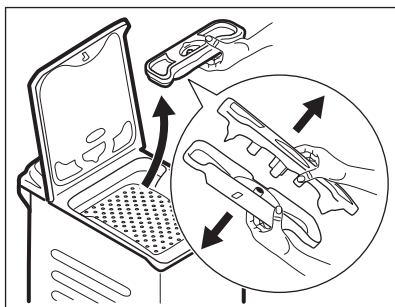
Vyčistěte buben pomocí speciálního přípravku na nerezovou ocel.

- i** Vždy dodržujte pokyny uvedené na balení těchto výrobků.
Při čištění bubnu nepoužívejte kyselé odvápnovací prostředky, drsné čisticí prostředky obsahující chlor, železné nebo ocelové drátěnky.

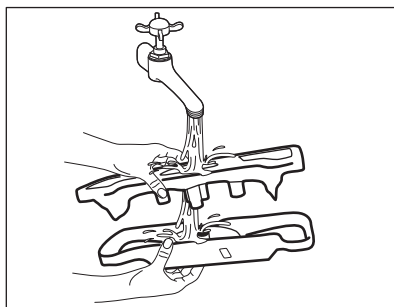
K důkladnému vyčištění:

13.8 Čištění dávkovače pracího prostředku

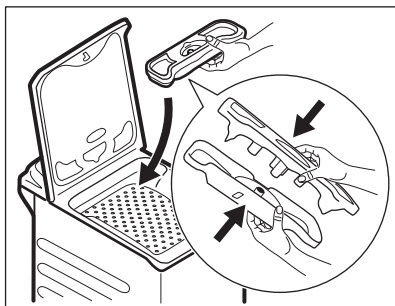
1.



2.



3.



1. Vyměňte všechno prádlo z bubnu.
2. Spusťte program Bavlna s nejvyšší teplotou.
3. Přidejte do prázdného bubnu malé množství práškového pracího prostředku, aby se vypláchly veškeré zbytky.

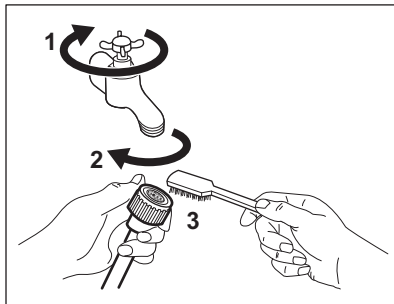
13.7 Těsnění víka

Těsnění pravidelně kontrolujte. V případě potřeby těsnění očistěte pomocí čisticího prostředku na bázi čpavku tak, abyste nepoškrábali jeho povrch.

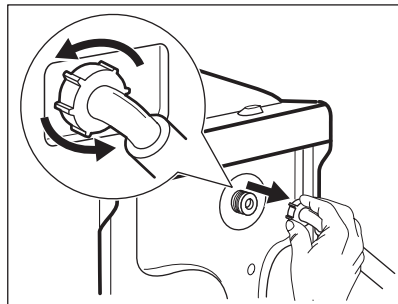
- i** Vždy dodržujte pokyny uvedené na balení těchto výrobků.

13.9 Čištění přívodní hadice a filtru přívodního ventilu

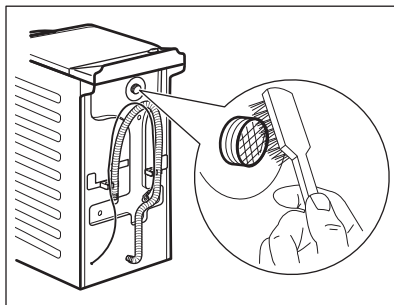
1.



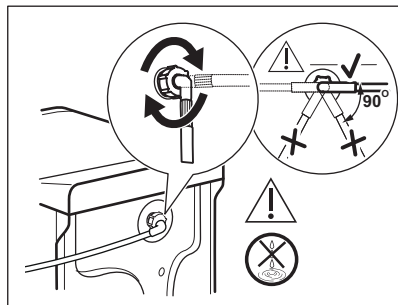
2.



3.



4.



13.10 Opatření proti vlivu mrazu

Pokud spotřebič instalujete v místě, kde může teplota klesnout pod 0 °C, vypusťte zbylou vodu z přívodní hadice a vypouštěcího čerpadla.



Tento postup také použijte, když chcete provést nouzové vypouštění.

1. Zavřete vodovodní kohoutek.
2. Odšroubujte přívodní hadici.
3. Odstraňte vypouštěcí hadici ze zadního držáku a vyhákněte ji ze dřezu nebo sifonu.
4. Oba konce vypouštěcí a přívodní hadice vložte do nádoby. Nechte z hadic vytéct vodu.

5. Nastavte program vypouštění a nechte jej běžet až do konce programu.
6. Otočením voliče programů do polohy Zap./Vyp. vypnete spotřebič.
7. Vypojte spotřebič ze zásuvky.



VAROVÁNÍ!

Před opětovným použitím spotřebiče se ujistěte, že je okolní teplota vyšší než 0 °C. Výrobce neručí za škody způsobené nízkými teplotami.

14. ODSTRAŇOVÁNÍ ZÁVAD



VAROVÁNÍ!

Viz kapitoly o bezpečnosti.

14.1 Výstražné kódy a možné závady



Spotřebič nezačne pracovat nebo se během provozu zastavuje. Nejprve zkuste najít řešení problému (viz tabulky).




VAROVÁNÍ!

Před každou kontrolou spotřebič vypněte.

U některých problémech zazní zvuková signalizace. **Červená** kontrolka tlačítka Start/Pauza bliká a rozsvítí se jedna z kontrolkek fází na znamení výstražného kódu:

Problém	Možné řešení
 <p>Spotřebič se neplní vodou správně.</p>	<ul style="list-style-type: none"> • Zkontrolujte, zda je vodovodní kohoutek otevřený. • Ujistěte se, že není příliš malý tlak na přívodu vody. Ohledně těchto informací se obraťte na místní vodárenský podnik. • Ujistěte se, že není zanesený vodovodní kohoutek. • Ujistěte se, že přívodní hadice není přehnutá, poškozená či přiskřípnutá. • Ujistěte se, že je přívodní hadice správně umístěná. • Problém může být způsoben filtrem přívodní hadice nebo zaneseným vypouštěcím okruhem. Obrat'te se na autorizované servisní středisko. • Ujistěte se, že filtr na přívodní hadici a filtr na ventilu není ucpaný. Řiďte se částí „Čištění a údržba“.
<p>→ </p> <p>Spotřebič nevypouští vodu.</p>	<ul style="list-style-type: none"> • Ujistěte se, že není zanesený sifon. • Ujistěte se, že vypouštěcí hadice není přehnutá či přiskřípnutá. • Tento problém může být způsoben zaneseným vypouštěcím okruhem. Obrat'te se na autorizované servisní středisko. • Ujistěte se, že je vypouštěcí hadice správně umístěná. • Nastavte vypouštěcí program, pokud jste zvolili program bez vypouštěcí fáze. • Nastavte vypouštěcí program, pokud jste zvolili funkci, která končí s vodou ve vaně.
 <p>Dvířka bubny spotřebiče jsou otevřená nebo nejsou správně zavřená.</p>	<ul style="list-style-type: none"> • Zkontrolujte, zda jsou dvířka bubny správně zavřená.
<p>Kontrolka tlačítka Start/Pauza zablíká jedenáctkrát červeně a jednou (nebo dvakrát či třikrát) žlutě: napájení ze sítě je nestabilní. Vyčkejte, dokud nebude napájení v síti stabilní.</p>	

V případě jiného problému s pračkou vyhledejte možná řešení v níže uvedené tabulce.

Problém	Možné řešení
Nespustil se program.	<ul style="list-style-type: none"> • Ujistěte se, že je zástrčka zapojená do síťové zásuvky. • Přesvědčte se, že víko spotřebiče a dvířka bubnu jsou zavřené. • Ujistěte se, že není poškozená domovní pojistka či jistič. • Ujistěte se, že jste stiskli Start/Pauza . • Pokud je nastaven odložený start, zrušte jej nebo vyčkejte do konce odpočtu. • Vypněte funkci dětské bezpečnostní pojistky, pokud je zapnutá. • Zkontrolujte polohu voliče u zvoleného programu.
Spotřebič se naplní vodou a okamžitě se vypustí.	<ul style="list-style-type: none"> • Ujistěte se, že je vypouštěcí hadice ve správné poloze. Hadice může být umístěna příliš nízko. Viz „Pokyny k instalaci“.
Odstředovací fáze neprobíhá nebo prací program trvá déle než obvykle.	<ul style="list-style-type: none"> • Nastavte program odstředování. • Tento problém může být způsoben zaneseným vypouštěcím okruhem. Obrat'te se na autorizované servisní středisko. • Ručně rozložte prádlo v bubnu a spus'tte odstředovací fázi znovu. Tento problém může být zapříčiněn potížemi s vyvážením.
Na podlaze je voda.	<ul style="list-style-type: none"> • Ujistěte se, že spojky na vodních hadicích jsou těsné a neuniká z nich žádná voda. • Ujistěte se, že přívodní a vypouštěcí hadice není poškozená. • Ujistěte se, že používáte správný prací prostředek ve správném množství.
Nelze otevřít víko spotřebiče.	<ul style="list-style-type: none"> • Ujistěte se, že nebyl zvolen prací program, který končí s vodou v bubnu. • Ujistěte se, že se prací program dokončil. • Nastavte vypouštěcí či odstředovací program, pokud je v bubnu voda. • Ujistěte se, že je spotřebič zapojen do elektrické sítě. • Tento problém může být způsoben poruchou spotřebiče. Kontaktujte autorizované servisní středisko.
Spotřebič vydává nevyklý hluk a vibruje.	<ul style="list-style-type: none"> • Ujistěte se, že je spotřebič správně vyrovnaný. Viz „Pokyny k instalaci“. • Ujistěte se, že jste odstranili veškerý obalový materiál a přepravní šrouby. Viz „Pokyny k instalaci“. • Do bubnu přidejte více prádla. Může se jednat o příliš malou náplň.
Délka programu se zvyšuje či snižuje během provádění programu.	<ul style="list-style-type: none"> • Systém AutoSense System dokáže upravit délku programu na základě typu a množství prádla. Viz „Detekce náplně AutoSense System“ v kapitole „Denní používání“.

Problém	Možné řešení
Neuspokojivé výsledky praní.	<ul style="list-style-type: none"> • Zvyšte množství pracího prostředku nebo použijte jiný. • Před vypráním prádla odstraňte odolné skvrny pomocí speciálního přípravku. • Nastavte správnou teplotu. • Snižte náplň prádla.
Příliš mnoho pěny v bubnu během pracího programu.	<ul style="list-style-type: none"> • Snižte množství pracího prostředku.

Po kontrole spotřebičů zapněte. Program bude pokračovat od okamžiku, ve kterém byl přerušen.

Pokud se problém objeví znovu, obraťte se na autorizované servisní středisko.

Potřebné údaje pro servisní středisko najdete na typovém štítku.

15. ÚDAJE O SPOTŘEBĚ

15.1 Úvod

i Tento návod k použití udává dvě různé tabulky, aby vyhověl postupnému přechodu z jednoho nařízení na druhé:

- Nařízení EU 1061/2010, platné do 28. února 2021, se týká tříd energetické účinnosti od **A+++** do **D**,
- Nařízení EU 2019/2023, platné od 1. března 2021, se týká tříd energetické účinnosti od **A** do **G** nastavených v rámci nařízení EU 2019/2014.

i Podrobné informace o energetickém štítku naleznete na webovém odkazu www.theenergylabel.eu.

i QR kód na energetickém štítku dodaném se spotřebičem nabízí internetový odkaz na informace týkající se výkonu spotřebiče v databázi EU EPREL. Uchovejte si energetický štítek pro referenční potřeby s návodem k použití a všemi ostatními dokumenty dodanými s tímto spotřebičem.

Rovněž lze tyto informace nalézt v databázi EPREL prostřednictvím odkazu <https://eprel.ec.europa.eu> a pomocí názvu modelu a výrobního čísla, které naleznete na typovém štítku spotřebiče. Umístění výrobního štítku naleznete v části „Popis spotřebiče“.

15.2 Popis

kg	Náplň prádla.	h:mm	Délka programu.
kWh	Spotřeba energie.	°C	Teplota prádla.
Litry	Spotřeba vody.	ot/min	Rychlost odstředování.

%	Zbytková vlhkost na konci odstředovací fáze. Čím vyšší je odstředovací rychlost, tím vyšší je hlučnost a nižší zbytková vlhkost.
---	--



Hodnoty a délka programu se mohou lišit v závislosti na různých podmínkách (např. na teplotě místnosti, teplotě a tlaku vody, velikosti náplně a typu prádla, napájecím napětí), a také pokud změníte výchozí nastavení programu.

15.3 Podle nařízení Komise EU č. 2019/2023

Eco 40-60 program	kg	kWh	Litry	h:mm	%	°C	ot/ min ¹)
Plná náplň	6	1.080	48	3:10	52	47	1151
Poloviční náplň	3	0.590	39	2:25	52	39	1151
Čtvrtinová náplň	1,5	0.635	39	2:25	55	39	1151

1) Maximální rychlost odstředování.

Spotřeba energie v různých režimech

Vypnuto (W)	Pohotovostní režim (W)	Odložený start (W)
0.48	0.48	4.00

Doba do režimu Vypnuto/Pohotovost je max. 15 minut.

15.4 V souladu s normou 1061/2010

Standardní programy pro bavlnu.	Náplň (kg)	Spotřeba energie (kWh)	Spotřeba vody (litry)	Přibližná délka programu (minuty)	Zbytková vlhkost (%) ¹)
Pro standardní bavlnu při 60 °C: Nastavte Eco 40-60 na 60 °C	6	0,87	43	247	53
Pro standardní bavlnu při 60 °C: Nastavte Eco 40-60 na 60 °C	3	0,57	33	185	53

Standardní programy pro bavlnu.	Náplň (kg)	Spotřeba energie (kWh)	Spotřeba vody (litry)	Přibližná délka programu (minuty)	Zbytková vlhkost (%) ¹⁾
Pro standardní bavlnu při 40 °C: Nastavte Eco 40-60 na 30 °C	3	0,54	35	179	53

1) Na konci odstředovací fáze.

Režim vypnuto (W)	Režim zapnuto (W)
0.48	0.48

Údaje ve výše uvedené tabulce splňují nařízení Evropské komise 1015/2010, kterým se provádí směrnice 2009/125/ES.

15.5 Běžné programy



Tyto hodnoty jsou pouze informační.

Program	kg	kWh	Litry	h:mm	%	°C	ot/min ¹⁾
Bavlna ²⁾ 90 °C	6	2.45	85	3:25	53	85	1200
Bavlna 60 °C	6	1.80	85	3:25	53	55	1200
Bavlna 20 ³⁾ 20 °C	6	0.40	85	2:45	53	20	1200
Syntetika 40 °C	3	0.65	55	2:10	35	40	1200
Jemné prádlo ⁴⁾ 30 °C	2	0.35	50	1:00	35	30	1200
Vlna/Hedvábí 30 °C	1	0.20	35	1:10	30	30	1200

1) Referenční ukazatel rychlosti odstředování.

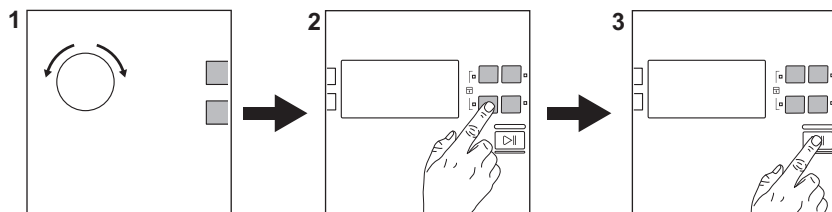
2) Vhodné k praní velmi zašpiněných textilií.

3) Vhodné k praní lehce zašpiněného bavlněného prádla.

4) Také funguje jako rychlý prací program pro lehce zašpiněné prádlo.

16. STRUČNÝ PŘEHLED

16.1 Denní používání




Zasuňte zástrčku do zásuvky.


Otevřete vodovodní kohoutek.

Vložte prádlo.

Nasypte nebo nalijte prací prostředek a další prostředky do příslušné komory v dávkovači.


1. Pootočte voličem programů na volbu požadovaného programu.

2. Pomocí příslušných dotykových tlačítek nastavte požadované funkce.
3. Program spustíte stisknutím tlačítka **Start/Pauza** .


Na konci programu vyjměte prádlo. Spotřebič vypnete otočením voliče programů do polohy .


16.2 Programy

Programy	Náplň	Popis spotřebiče
Eco 40-60	6 kg	Bílá a barevná bavlna. Běžně zašpiněné prádlo.
Bavlna	6 kg	Bílá a barevná bavlna.
Syntetika	3 kg	Prádlo ze syntetických nebo směsových tkanin.
Jemné prádlo	2 kg	Prádlo ze jemných tkanin jako akryl, viskóza, polyester.
 Express Care	3 kg	Bavlněné a syntetické prádlo. Krátký program pro denní praní.
 Rychlý 30 min	3 kg	Prádlo ze syntetických a směsových tkanin. Lehce zašpiněné.
 Rychlý 14 min	1,5 kg	Syntetické a směsové tkaniny. Lehce zašpiněné prádlo a oblečení k osvěžení.
Odstředování	6 kg	Veškeré tkaniny s výjimkou vlněných a velmi jemných tkanin. Program pro odstředění.

Programy	Náplň	Popis spotřebiče
Vypouštění	6 kg	Veškeré tkaniny s výjimkou vlněných a velmi jemných tkanin. Program pro vypouštění vody.
Máchání	6 kg	Veškeré tkaniny s výjimkou vlněných a velmi jemných tkanin. Program pro máchání a odstředění.
Antialergický	6 kg	Bílé bavlněné prádlo. Tento program pomáhá odstraňovat mikroby a bakterie.
Pěřová bunda	2 kg	Jedna syntetická deka, oděvy s vycpávkami, lůžkoviny, bundy z prachového peří.
Sport	2,5 kg	Sportovní oblečení.
 Vlna/Hedvábí	1 kg	Vlna vhodná ke praní v pračce, ručně praná vlna a jemné kusy prádla.

17. POZNÁMKY K OCHRANĚ ŽIVOTNÍHO PROSTŘEDÍ

Recyklujte materiály označené symbolem . Obaly vyhodte do příslušných odpadních kontejnerů k recyklaci. Pomáhejte chránit životní prostředí a lidské zdraví a recyklovat elektrické a elektronické spotřebiče

určené k likvidaci. Spotřebiče označené příslušným symbolem  nelikvidujte spolu s domovním odpadem. Spotřebič odevzdejte v místním sběrném dvoře nebo kontaktujte místní úřad.

OBSAH

1. BEZPEČNOSTNÉ INFORMÁCIE.....	33
2. BEZPEČNOSTNÉ POKYNY.....	34
3. POPIS VÝROBKU.....	36
4. TECHNICKÉ ÚDAJE.....	37
5. INŠTALÁCIA.....	38
6. OVLÁDACÍ PANEL.....	40
7. TABUĽKA PROGRAMOV.....	41
8. VOLITEĽNÉ FUNKCIE.....	45
9. NASTAVENIA.....	47
10. PRED PRVÝM POUŽITÍM.....	47
11. KAŽDODENNÉ POUŽÍVANIE.....	47
12. TIPY A RADY.....	50
13. OŠETROVANIE A ČISTENIE.....	52
14. RIEŠENIE PROBLÉMOV.....	55
15. SPOTREBA.....	57
16. RÝCHLY SPRIEVODCA.....	60

MYSLÍME NA VÁS

Ďakujeme, že ste si kúpili spotrebič značky Electrolux. Vybrali ste si výrobok, ktorý v sebe skrýva desaťročia odborných skúseností a inovácií. Je dômyselný a štýlový a pri jeho navrhovaní sme mysleli predovšetkým na vás. Pri každom použití si tak môžete byť istí, že dosiahnete vynikajúce výsledky.

Vitajte vo svete Electrolux.

Navštívte našu stránku, kde nájdete:



Rady ohľadne používania, brožúry, návody na riešenie problémov a informácie o opravách:

www.electrolux.com/support



Zaregistrujte si svoj spotrebič a využívajte ešte lepší servis:

www.registerelectrolux.com



Príslušenstvo, spotrebný materiál a originálne náhradné diely pre spotrebič si môžete kúpiť na stránke:


www.electrolux.com/shop


STAROSTLIVOSŤ A SLUŽBY ZÁKAZNÍKOM

Vždy používajte originálne náhradné diely.

Keď budete kontaktovať autorizované servisné stredisko, nezabudnite si pripraviť nasledujúce údaje: model, číslo výrobu, sériové číslo.

Tieto informácie nájdete na typovom štítku.

 Varovanie/upozornenie – Bezpečnostné pokyny

 Všeobecné informácie a tipy

 Ochrana životného prostredia

Vyhradzujeme si právo na zmeny bez predchádzajúceho upozornenia.

1. ⚠ BEZPEČNOSTNÉ INFORMÁCIE

Pred inštaláciou a používaním spotrebiča si pozorne prečítajte priložený návod na používanie. Výrobca nezodpovedá za zranenia ani za škody spôsobené nesprávnou montážou alebo používaním. Tieto pokyny uskladnite na bezpečnom a prístupnom mieste, aby ste do nich mohli v budúcnosti nahliadnuť.

1.1 Bezpečnosť detí a zraniteľných osôb

- Tento spotrebič smú používať deti staršie ako 8 rokov a osoby so zníženou fyzickou, zmyslovou alebo psychickou spôsobilosťou alebo nedostatkom skúseností a znalostí, iba ak sú pod dozorom zodpovednej osoby alebo ak boli zodpovednou osobou poučené o bezpečnom používaní spotrebiča a rozumejú prípadným rizikám.
- Deti od 3 do 8 rokov a osoby s vysokou mierou postihnutia nesmú mať prístup k spotrebiču, pokiaľ nie sú pod nepretržitým dozorom.
- Deti do 3 rokov nesmú mať prístup k spotrebiču, iba ak sú nepretržite pod dohľadom zodpovednej osoby.
- Nedovoľte, aby sa deti hrali so spotrebičom.
- Obaly vždy uschovajte mimo dosahu detí a náležite ich zlikvidujte.
- Umývacie/pracie/čistiace prostriedky uschovajte mimo dosahu detí.
- Keď sú dvierka otvorené, nedovoľte deťom a domácim zvieratám, aby sa k nim priblížili.
- Deti nesmú spotrebič bez dozoru čistiť ani vykonávať žiadnu údržbu na spotrebiči.

1.2 Všeobecná bezpečnosť

- Nemeňte technické parametre tohto spotrebiča.
- Tento spotrebič je určený na používanie v domácnosti a podobnom prostredí, ako sú napr.:
 - kuchynky pre zamestnancov v obchodoch,
 - kanceláriách a iných pracovných prostrediach,

- pre klientov v hoteloch, motelloch, nocľahoch s raňajkami a inom obytnom prostredí,
- spoločné priestory v bytových blokoch alebo samoobslužných pracovniach.
- Neprekračujte maximálnu náplň 6 kg (pozrite si kapitolu „Tabuľka programov“).
- Prevádzkový tlak vody v mieste vstupu vody z prípojky musí byť v rozmedzí od 0,5 bar (0,05 MPa) do 8 bar (0,8 MPa).
- Vetrací otvor v dolnej časti spotrebiča nesmie byť zakrytý kobercom, podložkou ani inou pokrývkou podlahy.
- Spotrebič treba zapojiť do vodovodnej siete pomocou novej dodanej súpravy hadíc alebo iných nových súprav hadíc dodaných autorizovaným servisným strediskom.
- Staré súpravy hadíc sa nesmú opätovne použiť.
- Ak je poškodený elektrický napájací kábel, musíte ho dať vymeniť u výrobcu, v autorizovanom servisnom stredisku alebo u kvalifikovanej osoby, aby sa predišlo nebezpečenstvu.
- Pred vykonávaním údržby spotrebič vypnite a vytiahnite jeho zástrčku zo sieťovej zásuvky.
- Na čistenie spotrebiča nepoužívajte prúd vody pod tlakom a/alebo paru.
- Vyčistite spotrebič vlhkou handrou. Používajte iba neutrálne saponáty. Nepoužívajte abrazívne výrobky, špongie s abrazívnou vrstvou, rozpúšťadlá ani kovové predmety.

2. BEZPEČNOSTNÉ POKYNY

2.1 Inštalácia



Inštalácia musí byť v súlade s príslušnými nariadeniami v danej krajine.

- Odstráňte všetky časti obalu a prepravné skrutky vrátane gumeného puzdra s plastovou rozpernou vložkou.
- Prepravné skrutky uschovajte na bezpečnom mieste. V prípade budúceho presunu spotrebiča ich budete musieť opäť naskrutkovať, aby ste zablokovaním bubna zabránili vnútornému poškodeniu.
- Vždy dávajte pozor, ak presúvate spotrebič, pretože je ťažký. Vždy používajte ochranné rukavice a uzavretú obuv.

- Dodržiavajte pokyny na inštaláciu dodané so spotrebičom.
- Poškodený spotrebič neinštalujte ani nepoužívajte.
- Spotrebič neinštalujte ani nepoužívajte na miestach, kde môže byť teplota nižšia ako 0 °C alebo kde je spotrebič vystavený poveternostným vplyvom.
- Podlaha, kde má byť spotrebič umiestnený, musí byť rovná, stabilná, čistá a odolná voči vyššej teplote.
- Zabezpečte prúdenie vzduchu medzi spotrebičom a podlahou.
- Po umiestnení spotrebiča do konečnej trvalej polohy skontrolujte pomocou vodováhy, či je vo vodorovnej polohe. Ak nie je vo vodorovnej polohe, zvýšte alebo znížte nožičky podľa potreby.
- Spotrebič neinštalujte priamo nad odtok v podlahe.
- Spotrebič nepostrekujte vodou a nevystavujte ho nadmernej vlhkosti.
- Spotrebič neinštalujte tam, kde veko spotrebiča nemožno úplne otvoriť.
- Pod spotrebič nedávajte zatvorenú nádobu na zachytávanie eventuálne unikajúcej vody. Informácie o povolenom príslušenstve vám poskytnú autorizované servisné stredisko.
- Sieťovú zástrčku pripojte do sieťovej zásuvky až po dokončení inštalácie. Po inštalácii sa uistite, že máte prístup k sieťovej zástrčke.
- Nedotýkajte sa elektrického napájacieho kábla ani jeho zástrčky mokrymi rukami.
- Spotrebič neodpájajte ťahaním za napájací kábel. Vždy ťahajte za sieťovú zástrčku.

2.3 Pripojenie na vodovodné potrubie

- Vodné hadice nesmiete poškodiť.
- Pred pripojením k novým potrubiam alebo potrubiam, ktoré boli opravené alebo vybavené novými zariadeniami (vodomery atď.), nechajte vodu stiecť, kým nebude čistá a číra.
- Uistite sa, že počas alebo po prvom použití spotrebiča neuniká viditeľne voda.
- Ak je prírodná hadica príliš krátka, nepoužívajte predlžovaciu hadicu. Obráťte sa na autorizované servisné stredisko a požiadajte o výmenu prírodnej hadice.
- Pri rozbalovaní spotrebiča môže dôjsť k vytečeniu vody z odtokovej hadice. Je to spôsobené použitím vody pri testovaní spotrebičov v továrni.
- Odtokovú hadicu môžete predĺžiť na dĺžku max. 400 cm. Ak potrebujete inú odtokovú hadicu, prípadne ju chcete predĺžiť, obráťte na autorizované servisné stredisko.
- Po inštalácii sa uistite, že máte prístup k vodovodnému kohútiku.

2.2 Zapojenie do elektrickej siete



VAROVANIE!

Nebezpečenstvo požiaru a zásahu elektrickým prúdom.

- Spotrebič musí byť uzemnený.
- Vždy používajte správne nainštalovanú zásuvku odolnú proti nárazom.
- Uistite sa, že parametre na typovom štítku sú kompatibilné s elektrickým napätím zdroja napájania.
- Nepoužívajte viaczásuvkové adaptéry ani predlžovacie káble.
- Uistite sa, že zástrčka a prírodný elektrický kábel nie sú poškodené. Ak prírodný elektrický kábel spotrebiča treba vymeniť, túto operáciu smie urobiť iba pracovník autorizovaného servisného strediska.

2.4 Používanie



VAROVANIE!

Hrozí nebezpečenstvo poranenia, zásahu elektrickým prúdom, požiaru, popálenín alebo poškodenia spotrebiča.

- Dodržiavajte bezpečnostné pokyny na obale umývacieho prostriedku.
- Horľavé produkty alebo predmety, ktoré obsahujú horľavé látky, nekladajte do spotrebiča, do jeho blízkosti ani naň.

- Neperte tkaniny silne znečistené olejom, masnotou alebo inými masnými látkami. Môže dôjsť k poškodeniu gumených dielov práčky. Takúto bielizeň pre pranie v práčke predperte v rukách.
- Uistite sa, že ste z bielizne odstránili všetky kovové predmety.

2.5 Servis

- Ak treba dať spotrebič opraviť, obráťte sa na autorizované servisné stredisko. Používajte iba originálne náhradné diely.
- Nezabudnite, že vlastnoručná alebo neprofesionálna oprava môže mať bezpečnostné následky a mohla by spôsobiť zánik záruky.
- Nasledovné náhradné diely budú dostupné do dobu 10 rokov od ukončenia predaja modelu: motor a kefky motora, prevodovka medzi motorom a bubnom, čerpadlá, tlmiče a pružiny, prací bubon, bubnová trojnožka a súvisiace guľčikové ložiská, ohrievače a ohrevné prvky, vrátane tepelných čerpadiel, potrubí a súvisiacej výbavy vrátane hadíc, ventilov, filtrov a systémov aquastop,

dosky plošných spojov, elektronické displeje, tlakové spínače, termostaty a senzory, softvér a firmvér vrátane resetovacieho softvéru, dverí, závesu dverí a tesnení, iných tesnení, súpravy zamykania dverí, plastové periférie ako dávkovače pracieho prostriedku. Upozorňujeme, že niektoré z týchto dielov môžu byť dostupné iba pre profesionálnych opravárov, a že nie všetky náhradné diely sú vhodné pre všetky modely.

2.6 Likvidácia



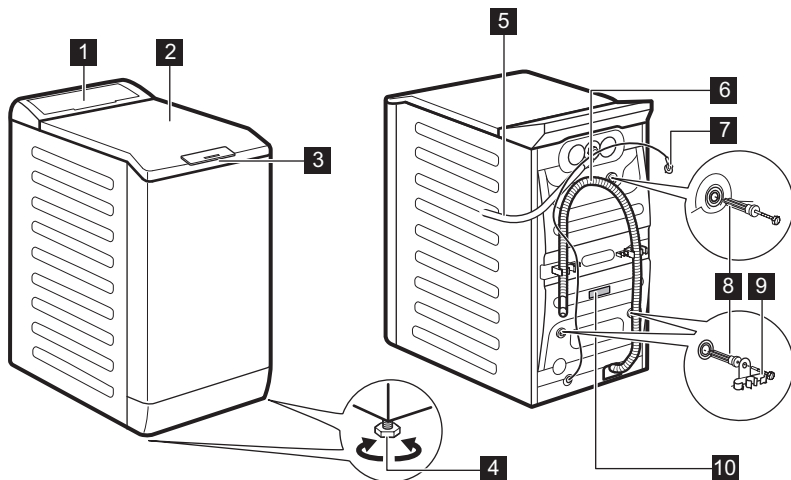
VAROVANIE!

Hrozí nebezpečenstvo poranenia alebo udusenía.

- Spotrebič odpojte od elektrickej siete a prívodu vody.
- Prívodný elektrický kábel odrežte blízko pri spotrebiči a zlikvidujte ho.
- Odstráňte západku dvierok, aby ste zabránili uviaznutiu detí a domácich zvierat v bubne.
- Spotrebič zlikvidujte v súlade s miestnymi požiadavkami na recykláciu elektrických a elektronických spotrebičov (WEEE).

3. POPIS VÝROBKU

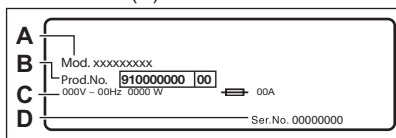
3.1 Prehľad spotrebiča



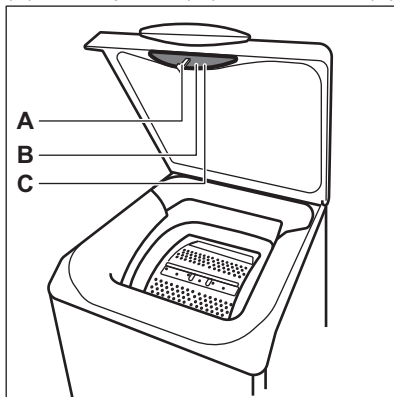
- | | |
|---|----------------------------|
| 1 Ovládací panel | 7 Elektrický kábel |
| 2 Veko | 8 Prepravné skrutky |
| 3 Rukoväť veka | 9 Podpora hadice |
| 4 Nôžky na vyrovnanie spotrebiča | 10 Typový štítok |
| 5 Prívodná hadica | |
| 6 Odtoková hadica | |

Informácie o registrácii výrobku.

Typový štítok udáva názov modelu (**A**), číslo výrobku (**B**), elektrické napätia (**C**) a sériové čísla (**D**).



Informačný štítok udáva názov modelu (**A**), číslo výrobku (**B**) a sériové číslo (**C**).



4. TECHNICKÉ ÚDAJE

Rozmer	Šírka/výška/celková hĺbka	39,7 cm /89,0 cm /59,9 cm
Zapojenie do elektrickej siete	Napätie Celkový výkon Poistka Frekvencia	230 V 2 200 W 10 A 50 Hz
Úroveň ochrany proti vniknutiu pevných častíc a vlhkosti je zabezpečená ochranným krytom, okrem miesta, kde nemá nízkonapäťové zariadenie žiadnu ochranu proti vlhkosti		IPX4
Tlak pritekajúcej vody	Minimálny Maximálny	0,5 bar (0,05 MPa) 8 bar (0,8 MPa)
Prívod vody ¹⁾		Studená voda
Maximálna náplň	Bavlna	6 kg
Rýchlosť otáčok	Maximálna rýchlosť odstreďovania	1151 ot./min

¹⁾ Prívodnú hadicu pripojte k vodovodnému kohútiku s 3/4" závitom.

5. INŠTALÁCIA

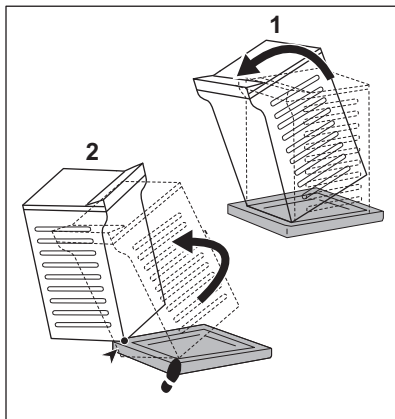


VAROVANIE!

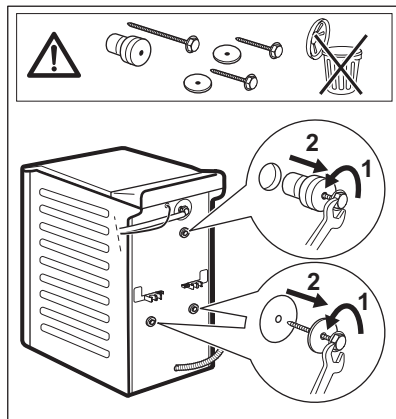
Pozrite si kapitoly ohľadne bezpečnosti.

5.1 Rozbalenie a umiestnenie

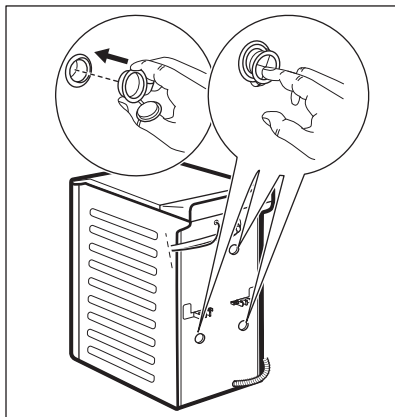
1.



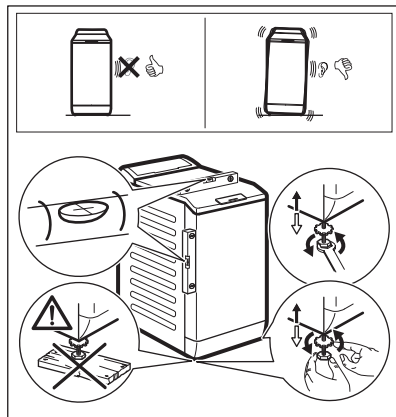
2.



3.



4.



Odporúčame, aby ste si obaly a prepravné skrutky odložili pre prípady, keď budete spotrebič premiestňovať.

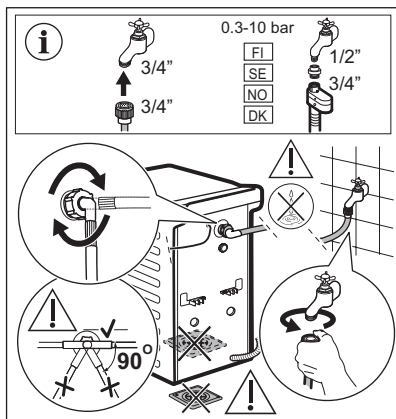
Spotrebič správne vyrovnajte do stabilnej vodorovnej polohy, aby ste predišli vibráciám, hluku a pohybu spotrebiča počas prevádzky.



VAROVANIE!

Spotrebič nevyrovnávajte vloženíím kartónu, dreva alebo podobných materiálov pod nožičky spotrebiča.

5.2 Prívodná hadica

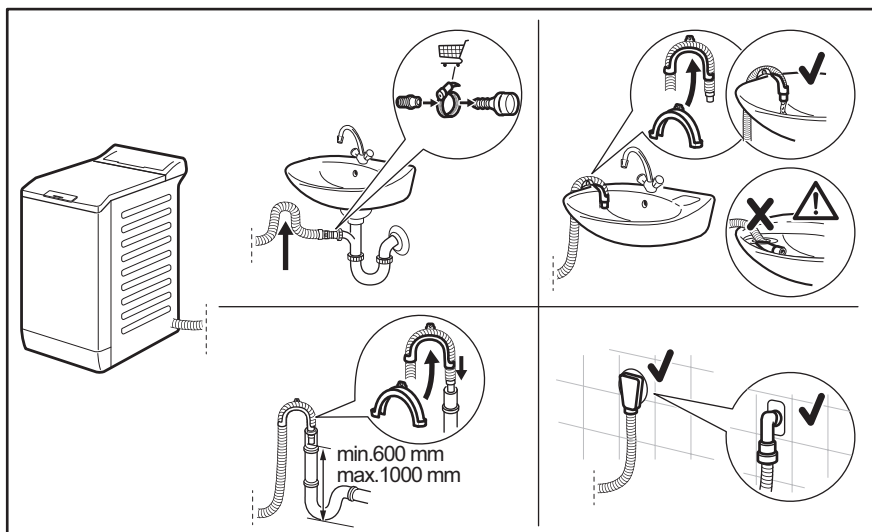


Príslušenstvo dodané so spotrebičom sa môže líšiť v závislosti od modelu.



Uistite sa, že nie sú poškodené hadice a že prípojky neprepúšťajú vodu. Ak je prívodná hadica príliš krátka, nepoužívajte predĺžovaciu hadicu. Obráťte sa na servisné stredisko a požiadajte o výmenu prívodnej hadice.

5.3 Vypúšťanie vody



Priamo do odtokového potrubia vo výške aspoň 600 mm a najviac 1 000 mm. Odtokovú hadicu môžete predĺžiť na dĺžku max. 4 000 mm. Ak potrebujete inú odtokovú hadicu, prípadne ju chcete predĺžiť, obráťte na autorizované servisné stredisko.

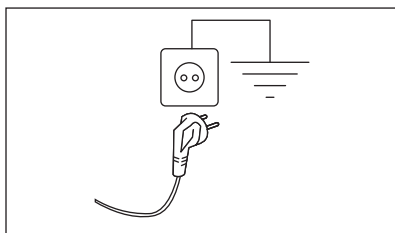
5.4 Zapojenie do elektrickej siete

Na konci inštalácie môžete pripojiť sieťovú zástrčku do sieťovej zásuvky.

Typový štítok na vnútornom okraji dvierok spotrebiča a kapitola „Technické údaje“ udávajú potrebné elektrické napätia. Uistite sa, že sú kompatibilné so sieťovým napájaním.

Skontrolujte, či elektrická sieť v domácnosti znesie požadované zaťaženie, pričom berte do úvahy aj činnosť iných spotrebičov.

Spotrebič pripojte k uzemnenej zásuvke.



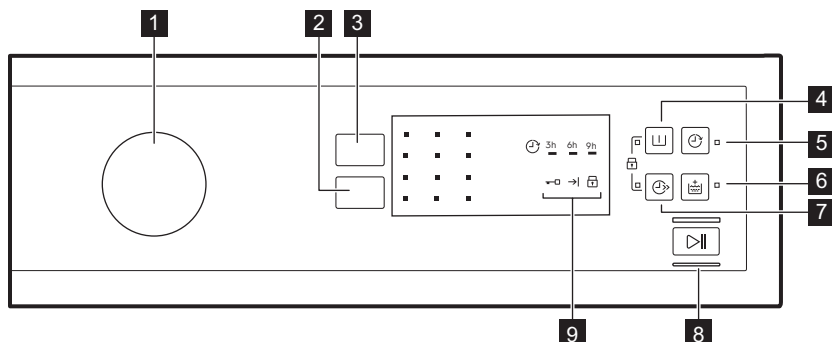
Prívodný elektrický kábel musí byť ľahko prístupný aj po inštalácii spotrebiča.

S otázkami ohľadom prác na elektrike potrebných pri inštalácii spotrebiča sa obráťte na autorizované servisné stredisko.

Výrobca nepreberá žiadnu zodpovednosť za ujmu ani za úraz spôsobený nedodrzaním vyššie uvedeného bezpečnostného opatrenia.

6. OVLÁDACÍ PANEL

6.1 Popis ovládacieho panela






- | | |
|---|---|
| <p>1 Volič programov</p> <p>2 Odstředování dotykové tlačidlo zníženia</p> <p>3 Teplota dotykové tlačidlo</p> <p>4 Předpírka dotykové tlačidlo</p> <p>5 Odložený s. dotykové tlačidlo</p> | <p>6 Extra máchání dotykové tlačidlo</p> <p>7 Rychlý dotykové tlačidlo</p> <p>8 Start/Pauza dotykové tlačidlo</p> <p>9 Ukazovatele
Ukazovateľ zablokovaných dvierok</p> |
|---|---|

Ukazovateľ skončenia cyklu →

Ukazovateľ detskej poisťky 

7. TABUĽKA PROGRAMOV



Program Predvolená teplota Teplotný rozsah	Referenč- ná rých- losť od- stredova- nia Rozsah rýchlosti odstred'o- vania	Maximálna hmotnosť ná- plne	Popis programu (Druh náplne a úroveň znečistenia)
Pracie programy			
Eco 40-60 40 °C 1) 60 °C – 30 °C 2)	1200 ot./min (1200 – 400 ot./min)	6 kg	Biela bavlna a farebne stála bavlna. Bežné znečistenie. Spotreba energie sa zníži a trvanie pracieho programu sa predĺži, čo zabezpečí dobré výsled- ky prania.
Bavlna 40 °C 90 °C – stu- dená voda	1200 ot./min (1200 – 400 ot./min)	6 kg	Biela a farebná bavlna. Bežné, silné a mierne znečistenie.
Syntetika 40 °C 60 °C – stu- dená voda	1200 ot./min (1200 – 400 ot./min)	3 kg	Syntetické alebo zmesové tkaniny. Bežné znečistenie.
Jemné prád- lo 30 °C 40 °C – stu- dená voda	1200 ot./min (1200 – 400 ot./min)	2 kg	Jemné tkaniny ako akryl, viskóza a zmiešané tkaniny, ktoré si vyžadujú šetrné pranie. Bežné znečistenie.
Špeciálne programy			
 min Express Care 40 °C 60 °C – stu- dená voda	1200 ot./min (1200 – 400 ot./min)	3 kg	Bavlna a syntetika. Program na vy- pranie každodennej bielizne v krátkom čase. Bežné až mierne znečistenie.
 min Rychlý 30 min 40 °C 40 °C – 30 °C	1200 ot./min (1200 – 400 ot./min)	3 kg	Syntetické a zmesové tkaniny. Mier- ne znečistenie.

Program Predvolená teplota Teplotný rozsah	Referenč- ná rých- losť od- stredova- nia Rozsah rýchlosti odstred'o- vania	Maximálna hmotnosť ná- plne	Popis programu (Druh náplne a úroveň znečistenia)
 Rychlý 14 min 30 °C	800 ot./min (800 – 400 ot./min)	1,5 kg	Syntetické a zmesové tkaniny. Veľmi mierne znečistená bielizeň a bielizeň určená na osvieženie.
Doplňkové pracie programy			
Odstredová- ní	1200 ot./min (1200 – 400 ot./min)	6 kg	Všetky tkaniny, okrem vlnenej a veľmi jemnej bielizne. Odstredovanie bielizne a odčerpanie vody z bubna.
Vypouštění	-	6 kg	Odčerpanie vody z bubna. Všetky tkaniny.
Máchání	1200 ot./min (1200 – 400 ot./min)	6 kg	Plákanie a odstredovanie bielizne. Všetky tkaniny , okrem vlnenej a veľmi jemnej bielizne. Rýchlosť odstredovania znížte podľa druhu bielizne.
Antialergický 60 °C	1200 ot./min (1200 – 400 ot./min)	6 kg	Biela bavlnená bielizeň. Tento program odstraňuje mikroorganizmy, pretože počas fázy prania na niekoľko minút teplota vystúpi nad 60 °C. To pomáha odstrániť mikróby, baktérie, mikroorganizmy a iné častice. Prídavná fáza plákania zabezpečí správne odstránenie zvyškov pracieho prostriedku, peľu a alergénov. Zvyšuje sa tým účinnosť prania.
Páperová bunda 40 °C 60 °C – stu- dená voda	800 ot./min (800 – 400 ot./min)	2 kg	Špeciálny program pre jednu perovú bundu, syntetickú deku, prikrývku, plachtu a podobne.
Sport 30 °C 40 °C – stu- dená voda	1200 ot./min (1200 – 400 ot./min)	2,5 kg	Syntetická a jemná bielizeň. Mierne znečistená bielizeň a bielizeň určená na osvieženie.

Program	Odstředování							
Express Care ...min	■	■	■	■	■	■	■	
Rychlý 30 min ...min	■	■				■		
Rychlý 14 min ...min	■	■	■			■		
Odstředování	■					■		
Vypouštění						■		
Máchání	■	■	■			■	■	
Antialergický	■	■	■		■	■	■	
Páperová bunda	■					■		
Sport	■	■	■		■	■	■	
Vlna/Hedvábí 	■	■	■	■		■		

Vhodné pracie prostriedky pre pracie programy

Program	Univerzálny prášok ¹⁾	Tekutý univerzálny	Tekutý pre farebnú bielizeň	Jemná vlnená bielizeň	Špeciálne
Eco 40-60	▲	▲	▲	--	--
Bavlna	▲	▲	▲	--	--
Syntetika	▲	▲	▲	--	--
Jemné prádlo	--	--	--	▲	▲
Express Care ...min	--	▲	▲	--	--
Rychlý 30 min ...min	--	▲	▲	--	--
Rychlý 14 min ...min	--	▲	▲	--	--

Program	Univerzálny prášok ¹⁾	Tekutý univerzálny	Tekutý pre farebnú bielizeň	Jemná vlnená bielizeň	Špeciálne
Antialergický	▲	▲	--	--	▲
Páperová bunda	--	--	--	▲	▲
Sport	--	▲	▲	--	▲
Vlna/Hedvá- bí  	--	--	--	▲	▲

¹⁾ Pri teplote nad 60 °C sa odporúča používanie práškového pracieho prostriedku.

▲ = Odporúča sa

-- = Neodporúča sa

7.1 Woolmark Apparel Care – Modrý



WOOL HAND WASH SAFE

Cyklus prania vlny tohto spotrebiča bol schválený spoločnosťou The Woolmark Company na pranie vlnených odevov, ktoré sú označené symbolom ručného prania «hand wash», za predpokladu, že odevy sa perú v súlade s pokynmi výrobcu tejto práčky. Pri sušení a ďalšej starostlivosti o odevy postupujte podľa pokynov na štítku. M1145

Symbol Woolmark je v mnohých krajinách certifikačnou obchodnou značkou.

8. VOLITEĽNÉ FUNKCIE


8.1 Úvod



Voliteľné funkcie/funkcie nie sú dostupné so všetkými pracími programami. Skontrolujte kompatibilitu medzi voliteľnými funkciami/funkciami a pracími programami v „Tabuľke programov“. Voliteľná funkcia/funkcia môže vylúčiť inú. V takomto prípade vám spotrebič neumožní nastaviť nekompatibilné voliteľné funkcie/funkcie.

8.2 Teplota

Touto voliteľnou funkciou môžete zmeniť predvolenú teplotu.

Ukazovateľ  = studená voda.

Rozsvieti sa ukazovateľ nastavenej teploty.

8.3 Odstred'ovanie

Pomocou tejto funkcie môžete zmeniť predvolenú rýchlosť odstred'ovania.

Rozsvieti sa ukazovateľ nastavenej rýchlosti.

Ďalšie voliteľné funkcie odstred'ovania:


Bez odstred'ovania 

- Nastavením tejto funkcie zrušíte všetky fázy odstred'ovania. Prebehne iba fáza odčerpania vody.
- Príslušný ukazovateľ sa rozsvieti.

- Túto funkciu nastavte pre veľmi jemnú bielizeň.
- Počas plákania sa pri niektorých pracích programoch použije viac vody.


Plákanie stop

- Túto funkciu nastavte, ak chcete zabrániť pokrčeniu bielizne.
- Príslušný ukazovateľ sa rozsvieti.
- Keď sa program skončí, v bubne je voda.
- Bubon sa otáča pravidelne, aby sa zabránilo pokrčeniu bielizne.
- Veko zostane zablokované. Ak chcete odblokovať veko, musíte vypustiť vodu.

 Informácie o vypúšťaní vody nájdete v časti „Po skončení programu“.

Nočný cyklus

- Po nastavení tejto funkcie práčka vynechá všetky fázy odstreďovania a vykoná tiché pranie.
- Pri niektorých pracích programoch sa vo fáze plákania spotrebuje viac vody.
- Príslušný ukazovateľ sa rozsvieti.
- Prací program sa skončí s vodou v bubne. Bubon sa otáča pravidelne, aby sa zabránilo pokrčeniu bielizne.
- Veko zostane zablokované. Ak chcete odblokovať veko, musíte vypustiť vodu.

 Informácie o vypúšťaní vody nájdete v časti „Po skončení programu“.

8.4 Předpírka

Pomocou tejto funkcie pridáte k praciemu programu fázu predpieraní.

Rozsvieti sa príslušný ukazovateľ.

- Ak zvolíte túto voliteľnú funkciu, pridá sa k cyklu fáza predpieraní pred fázou prania.

Táto voliteľná funkcia sa odporúča pre silne znečistenú bielizeň, predovšetkým s obsahom piesku, prachu, blata a iných pevných častíc.

 Táto voliteľná funkcia môže predĺžiť trvanie programu.

8.5 Odložený s.


Pomocou tejto funkcie môžete posunúť spustenie programu o 9, 6 alebo 3 hod.

Rozsvieti sa ukazovateľ funkcie a ukazovateľ nastavenej hodnoty.

8.6 Extra máchání

S touto voliteľnou funkciou môžete pridať k zvolenému praciemu programu niekoľko plákaní.

Túto voliteľnú funkciu použite pre ľudí s alergiami na zvyšky pracieho prostriedku a s citlivou pokožkou.

 Táto voliteľná funkcia predlžuje trvanie programu.

Príslušný ukazovateľ sa rozsvieti.


8.7 Rychlý

Pomocou tejto voliteľnej funkcie môžete skrátiť trvanie programu.

Túto funkciu nastavte pre mierne znečistenú bielizeň alebo bielizeň, ktorú treba len osviežiť.

Rozsvieti sa príslušný ukazovateľ.





8.8 Start/Pauza


Ak stlačíte tlačidlo Start/Pauza , program sa spustí, pozastaví alebo preruší.

9. NASTAVENIA

9.1 Detská poistka



Pomocou tejto voliteľnej funkcie môžete zabrániť deťom hrať sa s ovládacím panelom.


- Ak chcete **zapnúť/vypnúť** túto voliteľnú funkciu, stlačte súčasne tlačidlá  a  a podržte ich stlačené, kým sa ukazovateľ  **nerozsvieti/nezhasne**. Túto funkciu môžete zapnúť:
- Po stlačení tlačidla : zablokujú sa voliteľné funkcie a otočný ovládač programu.

- Pred stlačením tlačidla : spotrebič sa nedá spustiť.


9.2 Zvukové signály

Kedy zaznejú zvukové signály:

- Program sa skončil.
 - Spotrebič má poruchu.
- Ak chcete **vypnúť/zapnúť** zvukové signály, stlačte tlačidlo  a tlačidlo  súčasne na 3 sekundy.

-  Aj keď zvukové signály vypnete, zaznejú pri poruche spotrebiča.


10. PRED PRVÝM POUŽITÍM

-  Počas inštalácie alebo pred prvým použitím môžete spozorovať malé množstvo vody v spotrebiči. Ide o zvyškovú vodu zanechanú v spotrebiči po úplnej funkčnej skúške v továrni, aby sa zabezpečilo, že bude spotrebič dodaný zákazníkom v perfektnom stave a bez dôvodov na obavy.

1. Zástrčku spotrebiča zapojte do sieťovej zásuvky.
2. Otvorte vodovodný ventil.
3. Do priehradky na fázu prania pridajte malé množstvo pracieho prostriedku.
4. Nastavte a spustíte program pre bavlnu s najvyššou teplotou bez bielizne v bubne.

Týmto odstránite prípadné nečistoty z bubna a nádrže.

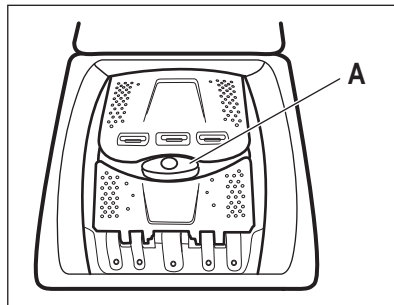
11. KAŽDODENNÉ POUŽÍVANIE

-  **VAROVANIE!** Pozrite si kapitoly o hľadne bezpečnosti.

11.1 Vloženie bielizne

1. Otvorte veko spotrebiča.

2. Stlačte tlačidlo **A**.



Bubon sa automaticky otvorí.

3. Vložte bielizeň do bubna jeden kus po druhom.

4. Skôr ako bielizeň vložíte do spotrebiča, poriadne ju vytraste. Uistite sa, že ste do bubna nevložíli príliš veľa bielizne.
5. Bubon a veko zatvorte.



UPOZORNENIE!

Pred zatvorením veka spotrebiča sa uistite, že ste bubon zavreli správne.

11.2 Priehradky na prací prostriedok. Používanie pracích prostriedkov a prídavných prostriedkov

1. Odmerajte určený prací prostriedok a aviváž.

		Priehradka pre prací prostriedok na fázu predpierania.
		Priehradka na prací prostriedok pre fázu prania.
		Priehradka na tekuté prídavné prostriedky (aviváž, škrob). Značka určuje maximálnu hladinu tekutých prídavných prostriedkov.



Keď používate tekuté prací prostriedky, pridajte ich do dávkovacej gule (dodaná výrobcom pracieho prostriedku). Dávkovaciu guľu vložte do vnútra bubna práčky, na odev.

11.3 Nastavenie programu

1. Otočením ovládača programov nastavte program:
 - Ukazovateľ tlačidla bliká.
2. V prípade potreby zmeňte teplotu a rýchlosť odstredovania alebo pridajte dostupné funkcie. Pri zapnutí niektorej voliteľnej funkcie sa rozsvieti ukazovateľ danej voliteľnej funkcie.

2. Do príslušných priehradiek pridajte prací prostriedok a aviváž.



Vždy dodržiavajte pokyny uvedené na obale pracích prostriedkov.




Ak zvolíte nesprávne nastavenie, ukazovateľ bliká načerveno.


11.4 Spustenie programu bez posunutia štartu


Stlačte tlačidlo .

- Ukazovateľ prestane blikat' a bude svietiť.
- Program sa spustí, veko sa zablokuje, ukazovateľ svieti.
- Na začiatku pracieho cyklu sa môže na krátky čas zapnúť odčerpávacie čerpadlo.

11.5 Spustenie programu s posunutým štartom


1. Stlačením  nastavte požadované posunutie štartu.

Svieti ukazovateľ nastaveného posunutia. Ukazovateľ  svieti.




2. Stlačte tlačidlo .

- Spotrebič začne odpočítavať čas.
- Po skončení odpočítavania sa automaticky spustí program.





Pred stlačením tlačidla  môžete zrušiť alebo zmeniť nastavenie posunutého štartu.

Zrušenie posunutého štartu:


- a. Stlačením tlačidla  prerušte činnosť spotrebiča.
- b. Tlačidlo  podržte stlačené, až kým nezhasne ukazovateľ posunutého štartu.
Po opätovnom stlačení tlačidla  sa program okamžite spustí.

11.6 Prerušenie programu a zmena voliteľných funkcií

Len niekoľko voliteľných funkcií môžete zmeniť ešte pred ich pôsobením.

1. Stlačte tlačidlo . Ukazovateľ bliká.
2. Zmeňte voliteľné funkcie.
3. Opäť stlačte tlačidlo . Program bude pokračovať.


11.7 Zrušenie prebiehajúceho programu

1. Otočením otočného ovládača programu do polohy  zrušíte program a vypnete spotrebič.
2. Opätovným otočením otočného ovládača programu spotrebič zapnete. Teraz môžete nastaviť nový prací program.



Pred spustením nového programu môže spotrebič vypustiť vodu. V takomto prípade skontrolujte, či je dostatok pracieho prostriedku v priehradke na prací prostriedok, prípadne ho doplňte.

11.8 Otvorenie veka




Počas prebiehajúceho programu alebo odpočítavania posunutého štartu je veko spotrebiča zablokované. Ukazovateľ  svieti.



UPOZORNENIE!

Veko nie je možné otvoriť, ak je príliš vysoká teplota alebo hladina vody v bubne.




Veko je možné otvoriť počas prvých 10 minút cyklu, a keď je spustená funkcia posunutého štartu:

1. Stlačením tlačidla  prerušte činnosť spotrebiča.
2. Počkajte, kým ukazovateľ blokovania veka  nezhasne.
3. Môžete otvoriť veko.
4. Veko zatvorte a znova stlačte tlačidlo . Program (alebo odpočítavanie posunutého štartu) bude ďalej pokračovať.

Otvorenie veka pri spustenom programe:



1. Spotrebič vypnite otočením otočného ovládača programu do polohy Zap./Vyp..
2. Počkajte niekoľko minút a potom otvorte veko spotrebiča.
3. Veko zatvorte a znova nastavte program.

11.9 Po skončení programu



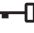
- Spotrebič sa automaticky zastaví.
- Zaznie zvukový signál (ak je aktivovaný).
- Ukazovateľ tlačidla  zhasne.
- Ukazovateľ blokovania veka  zhasne.
- Sveti ukazovateľ .

- Môžete otvoriť veko.
- Zo spotrebiča vyberte všetku bielizeň. Skontrolujte, či je bubon prázdny.
- Zatvorte vodovodný kohútik.
- Spotrebič vypnite otočením otočného ovládača programu do polohy ①.
- Veko nechajte pootvorené, aby ste zabránili tvorbe plesní a zápachu.

Program prania sa skončil, ale v bubne je voda:

- Bubon sa pravidelne otáča, aby sa zabránilo pokrčeniu bielizne.
- Sviety ukazovateľ blokovania veka . Ukazovateľ  bliká. Veko zostane zablokované.
- Ak chcete otvoriť veko, musíte vypustiť vodu.

Vypustenie vody:

1. V prípade potreby znížte rýchlosť odstreďovania. Ak nastavíte , spotrebič iba vypustí vodu.
2. Stlačte tlačidlo . Spotrebič vypustí vodu a začne odstreďovať.
3. Po dokončení programu, keď ukazovateľ blokovania veka  zhasne, môžete veko otvoriť.

12. TIPY A RADY



VAROVANIE!

Pozrite si kapitoly ohľadom bezpečnosti.

12.1 Vloženie bielizne

- Bielizeň rozdeľte na: bielu, farebnú, syntetickú, jemnú a vlnenú bielizeň.
 - Dodržiavajte pokyny uvedené na štítkoch odevov.
 - Neperte spolu bielu a farebnú bielizeň.
 - Niektorá farebná bielizeň môže pri prvom praní pustiť farbu. Nové farebné odevy odporúčame prať niekoľko krát osobitne.
 - Viacvrstvé odevy, vlnené oblečenie a odevy s namaľovanými dekoráciami prevráťte naruby.
 - Ťažko odstrániteľné škvrny ošetrte vopred.
 - Odolné škvrny odstráňte špeciálnym prípravkom.
- Pri praní záclon buďte opatrní. Odstráňte háčiky a záclony vložte do pracieho vaku alebo obliečky.
 - Neperte neobrušené ani natrhnuté odevy. Na pranie malých a/alebo citlivých kúskov (napr. podprsenky s kosticami, opasky, pančuchové nohavice, šnúrky od topánok, mašlí a pod.) použite pracie vrecúško.
 - Veľmi malé náplne môžu spôsobiť problémy s vyvážením vo fáze odstreďovania, čo môže mať za následok nadmerné vibrácie. Ak sa tak stane:
 - a. prerušte program a otvorte dvierka (pozrite si kapitolu „Každodenné používanie“);
 - b. ručne usporiadajte bielizeň tak, aby jednotlivé položky boli vo vnútri rovnomerne rozložené;
 - c. stlačte tlačidlo Start/Pauza. Fáza odstreďovania pokračuje.
 - V práčke neperte oblečenie znečistené veľkým množstvom dlhých

4. Spotrebič vypnite otočením otočného ovládača programu do polohy ①.




Spotrebič po 18 hodinách automaticky vypustí vodu a odstredí bielizeň (okrem programu Vlna).

11.10 Pohotovostný režim

Ak niekoľko minút po skončení pracieho programu nevypnete spotrebič, zapne sa režim úspory energie.

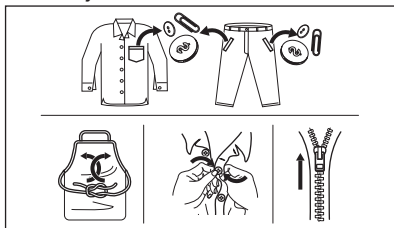
Režim úspory energie znižuje spotrebu energie, keď je spotrebič v pohotovostnom režime.

- Všetky ukazovatele zhasnú.
- Ukazovateľ tlačidla  pomaly bliká.
- Stlačením niektorého tlačidla voliteľnej funkcie vypnete režim úspory energie.



Ak nastavíte program alebo voliteľnú funkciu, ktoré končia s vodou v bubne, funkcia režimu úspory energie **sa nevypne**, aby vám pripomenula, že máte vypustiť vodu.

- zvieracích chlпов alebo oblečenie zlej kvality, pretože uvoľňujú veľké množstvo vlákien, ktoré by mohli zablokovať odtokový okruh a vyžadovať si návštevu servisného technika.
- Zapnite gombíky na obliečkach, zipsy, háčiky a patentky. Opasky, šnúry, šnúrky od topánok, maše a akékoľvek iné voľné časti odevov zviažte.
 - Vyprázdnite vrecká a odevy narovnajte.



12.2 Veľmi odolné škvyrny

Na niektoré škvyrny nestačí voda a prací prostriedok.

Tieto škvyrny odporúčame ošetriť ešte pred vložením odevu do práčky.

Špeciálne odstraňovače škvŕn sú k dispozícii. Použite špeciálny odstraňovač škvŕn určený pre daný typ škvŕny a tkaniny.

12.3 Druh a množstvo pracieho prostriedku

Výber pracieho prostriedku a používanie správnych množstiev nielen ovplyvňuje prací výkon, ale tiež pomáha predísť odpadu a chrániť životné prostredie:

- Používajte len pracie prostriedky a prídavné prostriedky určené špeciálne pre práčky. Najprv postupujte podľa týchto všeobecných pravidiel:
 - práškové pracie prostriedky na všetky druhy tkanín, okrem jemnej bielizne. Uprednostnite práškové pracie prostriedky s obsahom bielidla pre bielu bielizeň a dezinfikovanie bielizne,
 - tekuté pracie prostriedky, hlavne pri programoch prania s nízkou teplotou (max. 60 °C) pre všetky druhy tkanín alebo špeciálne prostriedky na pranie vlny.

- Výber a množstvo pracieho prostriedku závisia od: druhu tkaniny (jemná bielizeň, vlnená bielizeň, bavlna a pod.), farby oblečenia, veľkosti náplne, stupňa znečistenia, teploty prania a tvrdosti použitej vody.
- Dodržte pokyny, ktoré nájdete na obale pracích prostriedkov alebo prídavných prostriedkov bez toho, aby ste použili väčšie množstvo, ako je uvedené (**MAX**).
- Nemiešajte rôzne typy pracích prostriedkov.
- Menej pracieho prostriedku použite, ak:
 - periete malé množstvo bielizne,
 - bielizeň je iba mierne znečistená,
 - počas prania vzniká veľké množstvo peny.
- Keď používate pracie tablety alebo vrecká, vždy ich vložte do bubna, nie do dávkovača pracieho prostriedku.

Nedostatok pracieho prostriedku môže spôsobiť:

- neuspokojivé výsledky prania,
- zhnednutie náplne,
- masťné oblečenie,
- plesen v spotrebiči.

Nadmerné množstvo pracieho prostriedku môže spôsobiť:

- mydliny,
- znížený účinok prania,
- nevhodné plákanie,
- väčší dopad na životné prostredie.

12.4 Ekologické tipy

V záujme úspory vody a energie, ako aj v záujme ochrany životného prostredia odporúčame dodržiavať niekoľko tipov:

- **Bežne znečistená bielizeň perte bez predprania**, ušetríte tak prací prostriedok, vodu a čas (chráni sa tým aj životné prostredie!)
- Naloženie spotrebiča po **maximálnu kapacitu vyznačenú pre každý program pomáha znížiť spotrebu energie a vody**.
- Vhodným ošetrením pred práním môžete odstrániť škvŕny a ohraničenú špinu; potom môžete bielizeň vyprať pri nižšej teplote.
- Pre používanie správneho množstva pracieho prostriedku si pozrite množstvo navrhnuté výrobcom

pracieho prostriedku a skontrolujte tvrdosť vody vášho domáceho systému. Pozrite si časť „Tvrdosť vody“.

- Pred sušením bielizne v sušičke nastavte **maximálnu možnú rýchlosť odstredovania** pre zvolený prací program. Ušetríte tým energiu počas sušenia!

12.5 Tvrdosť vody

Ak žijete v oblasti s vysokou alebo strednou tvrdosťou vody, odporúčame

používať zmäkčovač vody pre práčky. V oblastiach s mäkkou vodou nie je potrebné používať zmäkčovač vody.

Ak chcete zistiť tvrdosť vody vo vašej oblasti, obráťte sa na miestnu vodárenskú spoločnosť.

Použite správne množstvo zmäkčovača vody. Dodržiavajte pokyny uvedené na obale produktu.

13. OŠETROVANIE A ČISTENIE



VAROVANIE!

Pozrite si kapitoly ohľadne bezpečnosti.

13.1 Harmonogram periodického čistenia

Periodické čistenie pomáha predĺžiť životnosť vášho spotrebiča.

Po každom cykle ponechajte dvierka a dávkovač pracieho prostriedku mierne pootvorené, aby došlo k cirkulácii vzduchu a vyschla vlhkosť vnútri spotrebiča: zabránite tým plesniam a zápachom.

Ak spotrebič dlhý čas nepoužívate: zatvorte vodovodný ventil a odpojte spotrebič od napájania.

Indikatívny harmonogram periodického čistenia:

Odvápňovanie	Dvakrát ročne
Program na údržbu práčky	Raz ročne
Vyčistite tesnenie veka	Každé dva mesiace
Vyčistite bubon	Každé dva mesiace
Vyčistite dávkovač pracieho prostriedku	Každé dva mesiace

Vyčistite filter v prí- Dvakrát ročne vodnej hadici a filter ventilu

Nasledovné odseky vysvetľujú spôsob čistenia každého dielu.

13.2 Odstránenie cudzích predmetov



Pred spustením cyklu sa uistite, že sú vrecká prázdne a všetky voľné prvky sú uviazané. Pozrite si časť „Náplň bielizne“ v „Rady a tipy“.

Vyberte akékoľvek cudzie predmety (ako napr. kovové spony, gombíky, mince a pod.), ktoré môžete nájsť vo filtri prírodnej hadice a bubne. Pozrite si odseky „Čistenie bubna“ a „Čistenie prírodnej hadice a filtra ventilu“. V prípade potreby sa obráťte na autorizované servisné stredisko.

13.3 Vonkajšie čistenie

Spotrebič čistite iba jemným saponátom a teplou vodou. Všetky povrchy vytrite dosucha. Nepoužívajte drôtenky ani abrazívne materiály.



UPOZORNENIE!

Nepoužívajte alkohol, rozpúšťadlá ani chemikálie.

**UPOZORNENIE!**

Kovové povrchy nečistite umývacím prostriedkom na báze chlóru.

13.4 Odvápňovanie

Ak žijete v oblasti s vysokou alebo strednou tvrdosťou vody, odporúčame používať odstraňovač vodného kameňa pre práčky.

Pravidelne kontrolujte, či sa bubon nezanáša vodným kameňom.

Obvyklé pracie prostriedky už obsahujú prípravok na zmäkčenie vody, ale občas vám odporúčame spustiť cyklus s prázdny bubnom a prípravkom na odvápenie spotrebiča.



Vždy dodržiavajte pokyny uvedené na obale výrobku.

13.5 Program na údržbu práčky

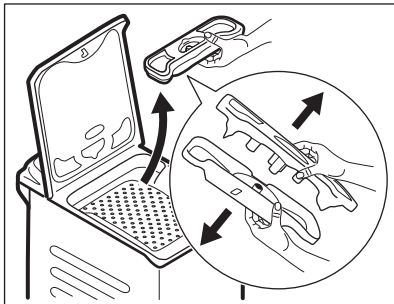
Opakované a dlhodobé používanie programov s nízkymi teplotami môže spôsobiť usadzovanie pracích prostriedkov a šírenie baktérií vo vnútri bubna a hadice. To môže viesť k tvorbe zápachu a plesní. Ak chcete zabrániť usadzovaniu zvyškov a vyčistiť vnútornú časť spotrebiča, pravidelne spúšťajte prací program na údržbu práčky (minimálne raz mesačne).



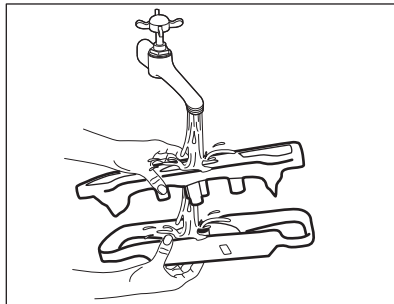
Pozrite si kapitolu Čistenie bubna.

13.8 Čistenie dávkovača pracieho prostriedku

1.



2.

**13.6 Čistenie bubna**

Bubon pravidelne kontrolujte, či sa v ňom neusádzajú nečistoty.

V bubne sa môžu objaviť hrdzavé škvrny od zhrdzavených predmetov v bielizni, alebo ak voda z vodovodu obsahuje veľa železa.

Bubon vyčistite špeciálnym prostriedkom na nehrdzavejúcu oceľ.



Vždy dodržiavajte pokyny uvedené na obale výrobku. Bubon nečistite prostriedkami s kyslým pH na odstraňovanie vodného kameňa, ani prostriedkami s obsahom chlóru či drôtenkami.

Dôkladné čistenie:

1. Vyberte všetku bielizeň z bubna.
2. Spustíte program Bavlna s najvyššou teplotou.
3. Do prázdneho bubna pridajte malé množstvo práškoveho pracieho prostriedku, aby sa vypláchli prípadné nečistoty.

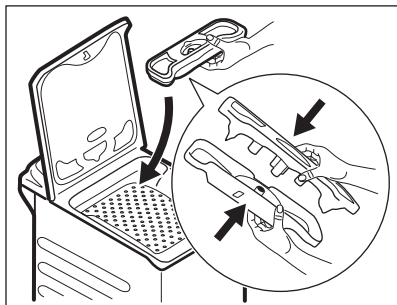
13.7 Tesnenie veka

Tesnenie pravidelne kontrolujte. V prípade potreby ho vyčistite pomocou krémového čistiaceho prostriedku s obsahom amoniaku tak, aby ste nepoškrali povrch.



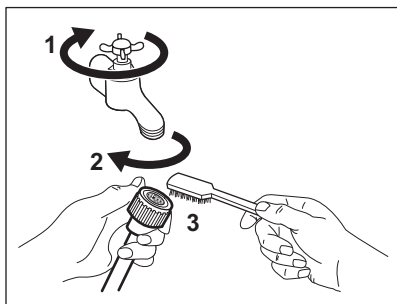
Vždy dodržiavajte pokyny uvedené na obale produktu.

3.

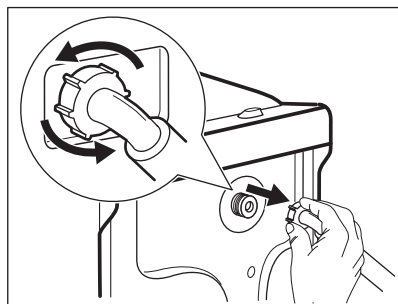


13.9 Čistenie filtra v prívodnej hadici a filtra ventila

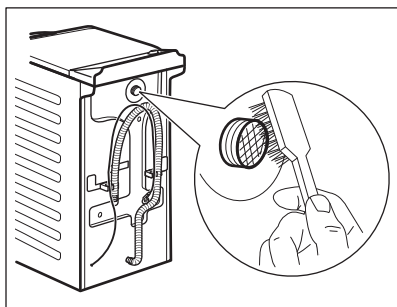
1.



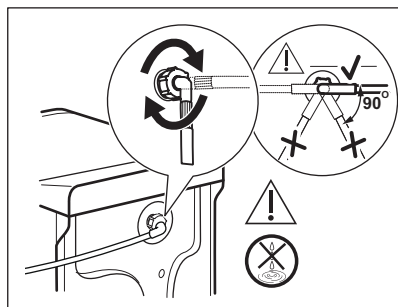
2.



3.



4.



13.10 Ochranné opatrenia pred mrazom

Ak sa spotrebič nachádza na mieste, kde môže teplota klesnúť pod 0 °C, odstráňte zvyšnú vodu z prívodnej hadice a odtokového čerpadla.



Tento postup použite aj pri núdzovom vypustení vody.

1. Zatvorte vodovodný kohútik.
2. Odpojte prívodnú hadicu.
3. Odtokovú hadicu odpojte zo zadného držiaka a uvoľnite ju z umývadla alebo odpojte od sifónu.
4. Konce odtokovej a prívodnej hadice vložte do nádoby. Z hadíc nechajte vytečť vodu.
5. Zvoľte program Vypustenie vody a nechajte ho spustený až do konca cyklu.

6. Spotřebič vypnete otočením otočného ovládača programu do polohy Zap./ Vyp..
7. Spotřebič odpojte zo sieťovej zásuvky.

**VAROVANIE!**

Pred opätovným použitím spotrebiča sa uistite, že je teplota vyššia než 0 °C. Výrobca nie je zodpovedný za škody spôsobené nízkymi teplotami.

14. RIEŠENIE PROBLÉMOV

**VAROVANIE!**

Pozrite si kapitoly ohľadne bezpečnosti.


14.1 Kódy alarmu a možné poruchy


Spotřebič sa nespúšťa alebo sa počas prevádzky zastaví. Najprv skúste nájsť riešenie problému (pozrite si tabuľky).

**VAROVANIE!**


Pred akýmkoľvek úkonom a kontrolou spotrebič odpojte od elektrickej siete.

Pri niektorých problémoch zaznie zvukový signál. Začne blikať **červený** ukazovateľ tlačidla Start/Pauza a zobrazí sa jeden z ukazovateľov fázy, ktorý zodpovedá danému poruchovému kódu:

Problém	Možné riešenie
 Do spotrebiča nepri- teká správne voda.	<ul style="list-style-type: none"> • Uistite sa, že je otvorený vodovodný kohútik. • Uistite sa, že je tlak pritekajúcej vody dostatočný. Príslušné informácie získate od dodávateľa vody. • Uistite sa, že vodovodný kohútik nie je upchatý. • Uistite sa, že prívodná hadica nie je skrútená, poškodená alebo ohnutá. • Uistite sa, že je správne pripojená prívodná hadica. • Tento problém môže byť spôsobený filtrom prívodnej hadice alebo upchaným odtokovým obvodom. Obráťte sa na autorizované servisné stredisko. • Uistite sa, že nie je upchaný filter prívodnej hadice a filter ventilu. Pozrite si časť „Ošetrovanie a čistenie“.
→ Spotřebič nevypustí vodu.	<ul style="list-style-type: none"> • Uistite sa, že odtokové potrubie nie je upchaté. • Uistite sa, že odtoková hadica nie je skrútená ani ohnutá. • Tento problém môže byť spôsobený upchatým odtokovým obvodom. Obráťte sa na autorizované servisné stredisko. • Uistite sa, že je správne pripojená odtoková hadica. • Ak ste nastavili program bez fázy vypúšťania, nastavte program s vypúšťaním. • Ak ste nastavili voliteľnú funkciu, po skončení ktorej zostane voda v bubne, nastavte program vypúšťania.

 Dvierka bubna spotrebiča sú otvorené alebo sú nesprávne zatvorené.	<ul style="list-style-type: none"> • Ubezpečte sa, že dvierka bubna sú správne zatvorené.
Ukazovateľ tlačidla Start/Pauza zabliká 11-krát načerveno a 1-krát (alebo 2 resp. 3-krát) nažltlo: elektrické napájanie je nestabilné. Počkejte, kým sa napájanie neustáli.	

V prípade iného problému s práčkou si pozrite tabuľku nižšie, kde možno nájdete vhodné riešenie.

Problém	Možné riešenie
Program sa nespúšťa.	<ul style="list-style-type: none"> • Uistite sa, že je zástrčka pripojená do sieťovej zásuvky. • Uistite sa, že sú veko spotrebiča a dvierka bubna zatvorené. • Uistite sa, že poistka v poistkovej skrini nie je poškodená ani vyhodaná. • Uistite sa, že bolo stlačené tlačidlo Start/Pauza . • Ak je nastavené posunutie štartu, zrušte toto nastavenie alebo počkajte na dokončenie odpočítavania. • Ak je zapnutá funkcia Detská poistka, vypnite ju. • Skontrolujte polohu ovládača programov.
Spotrebič napustí vodu a hneď ju aj vypustí.	<ul style="list-style-type: none"> • Uistite sa, že je odtoková hadica v správnej polohe. Hadica môže byť umiestnená príliš nízko. Pozrite si časť „Inštalácia pokyny“.
Fáza odstreďovania nefunguje alebo cyklus prania trvá dlhšie než zvyčajne.	<ul style="list-style-type: none"> • Nastavte program odstreďovania. • Tento problém môže byť spôsobený upchatým odtokovým obodom. Obráťte sa na autorizované servisné stredisko. • Bielizeň v bubne ručne rozložte a znovu spustíte fázu odstreďovania. Tento problém môže byť spôsobený problémom s vyvážením.
Na podlahe je voda.	<ul style="list-style-type: none"> • Uistite sa, že sú prípojky hadíc na vodu tesné a že neuniká žiadna voda. • Skontrolujte, či prítoková a odtoková hadica nie je poškodená. • Uistite sa, že používate správny typ a množstvo pracieho prostriedku.
Nie je možné otvorit' veko spotrebiča.	<ul style="list-style-type: none"> • Skontrolujte, či ste nezvolili prací program, ktorý končí s vodou v nádrži. • Uistite sa, že sa prací program skončil. • Ak je v bubne voda, nastavte program vypúšťania alebo odstreďovania. • Presvedčte sa, že má spotrebič prívod elektrickej energie. • Tento problém môže byť spôsobený chybou spotrebiča. Obráťte sa na autorizované servisné stredisko.

Problém	Možné riešenie
Spotrebič vydáva nezvyčajný zvuk a vibruje.	<ul style="list-style-type: none"> • Uistite sa, že je spotrebič správne vyrovnaný. Pozrite si časť „Inštalčné pokyny“. • Uistite sa, že bol odstránený obal a prepravné skrutky. Pozrite si časť „Inštalčné pokyny“. • Do bubna pridajte ďalšiu bielizeň. Náplň môže byť príliš malá.
Trvanie programu sa predĺži alebo skráti počas prebiehajúceho programu.	<ul style="list-style-type: none"> • Funkcia AutoSense System dokáže prispôbiť trvanie programu podľa typu a množstva bielizne. Pozrite si „Zistenie dávky AutoSense System“ v kapitole „Každodenné používanie“.
Neuspokojivé výsledky prania.	<ul style="list-style-type: none"> • Zvýšte množstvo pracieho prostriedku alebo použite iný typ. • Pred praním z bielizne odstráňte odolné škvryny pomocou špeciálnych produktov. • Uistite sa, že ste nastavili správnu teplotu. • Odoberte nejakú bielizeň.
Príliš veľa peny v bubne počas pracieho cyklu.	<ul style="list-style-type: none"> • Znížte množstvo pracieho prostriedku.

Po kontrole spotrebič zapnite. Program bude pokračovať od bodu prerušenia. Ak sa problém vyskytne znova, obráťte sa na autorizované servisné stredisko. Údaje potrebné pre autorizované servisné stredisko nájdete na typovom štítku.

15. SPOTREBA

15.1 Úvod



Tento návod na obsluhu poskytuje dve rôzne tabuľky pre zjednodušenie postupného prechodu z jedného nariadenia na ďalšie:

- Nariadenie EÚ 1061/2010, platné do 28. februára 2021, sa vzťahuje na triedy energetickej úspornosti od **A+++** do **D**,
- Nariadenie EÚ 2019/2023, platné od 1. marca 2021, sa vzťahuje na triedy energetickej úspornosti od **A** do **G** stanovené nariadením EÚ 2019/2014.



Pozrite si webový odkaz www.theenergylabel.eu pre podrobnejšie informácie o štítku s energetickými údajmi.



Čiarový kód na štítku energetických parametrov dodanom so spotrebičom poskytuje webový odkaz na informácie ohľadom výkonu spotrebiča v EU EPREL databáze. Štítok energetických parametrov si ponechajte na neskoršie nahliadnutie spolu s návodom na obsluhu a všetkými ďalšími dokumentmi poskytnutými s týmto spotrebičom.

Tie isté informácie môžete nájsť aj v EPREL databáze pomocou odkazu <https://eprel.ec.europa.eu> a názvu modelu a čísla výrobku, ktoré nájdete na typovom štítku spotrebiča. Informácie o polohe typového štítku nájdete v kapitole „Popis výrobku“.

15.2 Legenda

kg	Nakladanie bielizne.	h:mm	Trvanie programu.
kWh	Spotreba energie.	°C	Teplota bielizne.
Litre	Spotreba vody.	ot./min	Rýchlosť odstreďovania.
%	Zostatková vlhkosť na konci fázy odstreďovania. Čím je vyššia rýchlosť odstreďovania, tým nižší je hluk a zostatková vlhkosť.		



Hodnoty a trvanie programu sa môžu líšiť v závislosti od rôznych podmienok (napr. izbová teplota, teplota vody, veľkosť náplne a druh bielizne, napájacie napätie) a tiež ak zmeníte predvolené nastavenie programu.

15.3 Podľa nariadenia Európskej komisie 2019/2023

Eco 40-60 program	kg	kWh	Litre	h:mm	%	°C	ot./min¹⁾
Plná náplň	6	1.080	48	3:10	52	47	1151
Polovičná náplň	3	0.590	39	2:25	52	39	1151
Štvrtinová náplň	1,5	0.635	39	2:25	55	39	1151

1) Maximálna rýchlosť odstreďovania.

Spotreba energie v rôznych režimoch

Vyp (W)	Pohotovostný režim (W)	Posunutý štart (W)
0.48	0.48	4.00
Čas do Vyp/pohotovostného režimu je maximálne 15 minút.		

15.4 Podľa nariadenia 1061/2010

Štandardné programy na bavlnu.	Náplň (kg)	Spotreba energie (kWh)	Spotreba vody (litre)	Približné trvanie programu (minúty)	Zostatková vlhkosť (%) ¹⁾
Pre štandardný program na bavlnu pri 60 °C: Nastavte Eco 40-60 pri 60 °C	6	0,87	43	247	53
Pre štandardný program na bavlnu pri 60 °C: Nastavte Eco 40-60 pri 60 °C	3	0,57	33	185	53
Pre štandardný program na bavlnu pri 40 °C: Nastavte Eco 40-60 pri 30 °C	3	0,54	35	179	53

¹⁾ Na konci fázy odstredovania.

Vypnutý režim (W)	Pohotovostný režim (W)
0.48	0.48
Informácie v hore uvedenej tabuľke sú v súlade s nariadením Európskej komisie 1015/2010, ktorým sa zavádza smernica 2009/125/ES.	

15.5 Bežné programy



Tieto hodnoty sú iba orientačné.

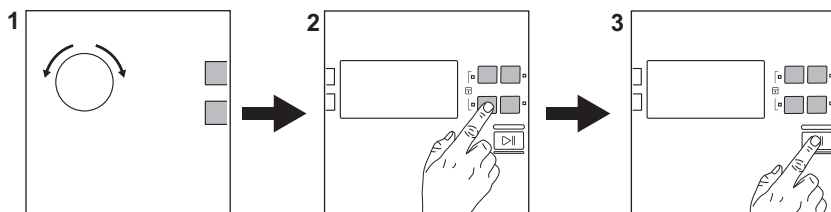
Program	kg	kWh	Litre	h:mm	%	°C	ot./min ¹⁾
Bavlna ²⁾ 90 °C	6	2.45	85	3:25	53	85	1200
Bavlna 60 °C	6	1.80	85	3:25	53	55	1200
Bavlna 20 ³⁾ 20 °C	6	0.40	85	2:45	53	20	1200
Syntetika 40 °C	3	0.65	55	2:10	35	40	1200

Program	kg	kWh	Litre	h:mm	%	°C	ot./min ¹⁾
Jemné prádlo ⁴⁾ 30 °C	2	0.35	50	1:00	35	30	1200
Vlna/Hedvábí 30 °C	1	0.20	35	1:10	30	30	1200

- 1) Referenčný ukazovateľ rýchlosti odstreďovania.
- 2) Vhodný na pranie silne znečisteného textilu.
- 3) Vhodný na pranie mierne znečistenej bavlny.
- 4) Tiež vykoná rýchly cyklus prania pre mierne znečistenú bielizeň.

16. RÝCHLY SPRIEVODCA

16.1 Každodenné používanie



Zástrčku spotrebiča zapojte do sieťovej zásuvky.


Otvorte vodovodný ventil.

Vložte bielizeň.

Prací prostriedok a ostatné prípravky pridajte do príslušnej priehradky dávkovača pracieho prostriedku.

1. Otočením voliča programov nastavte požadovaný program.





2. Nastavte požadované voliteľné funkcie prostredníctvom príslušných dotykových tlačidiel.

3. Ak chcete spustiť program, dotknite sa tlačidla **Start/Pauza** .


Po skončení programu vyberte bielizeň. Spotrebič vypnete otočením ovládača programu do polohy ①.


16.2 Programy

Programy	Kapacita	Popis produktu
Eco 40-60	6 kg	Biela a farebná bavlna. Bežne znečistené odevy.
Bavlna	6 kg	Biela a farebná bavlna.
Syntetika	3 kg	Syntetické alebo zmesové tkaniny.
Jemné prádlo	2 kg	Jemné tkaniny ako bielizeň z akrylu, viskózy a polyesteru.

Programy	Kapacita	Popis produktu
 Express Care	3 kg	Bavlna a syntetika. Krátky program pre každodennú bielizeň.
 Rychlý 30 min	3 kg	Syntetické a zmesové tkaniny. Mierne znečistenie.
 Rychlý 14 min	1,5 kg	Syntetika a zmesové tkaniny. Mierne znečistená bielizeň a bielizeň určená na osvieženie.
Odstředování	6 kg	Všetky tkaniny okrem vlnenej a veľmi jemnej bielizne. Program na odstredovanie.
Vypouštění	6 kg	Všetky tkaniny okrem vlnenej a veľmi jemnej bielizne. Program na vypustenie vody.
Máchání	6 kg	Všetky tkaniny okrem vlnenej a veľmi jemnej bielizne. Program na plákanie a odstredovanie.
Antialergický	6 kg	Biela bavlnená bielizeň. Tento program pomáha odstrániť mikróby a baktérie.
Páperová bunda	2 kg	Jednopostelová syntetická prikrývka, paplón, prešivané oblečenie, páperové bundy.
Sport	2,5 kg	Športové odevy.
 Vlna/Hedvábí	1 kg	Vlna vhodná na pranie v práčke, vlna určená na ručné pranie a jemná bielizeň.

17. OCHRANA ŽIVOTNÉHO PROSTREDIA

Materiály označené symbolom  odovzdajte na recykláciu. Obal hod'te do príslušných kontajnerov na recykláciu. Chráňte životné prostredie a zdravie ľudí a recyklujte odpad z elektrických a elektronických spotrebičov. Nelikvidujte

spotrebiče označené symbolom spolu s odpadom z domácnosti.  Výrobok odovzdajte v miestnom recyklačnom zariadení alebo sa obráťte na obecný alebo mestský úrad.

www.electrolux.com/shop



192917290-A-192020

