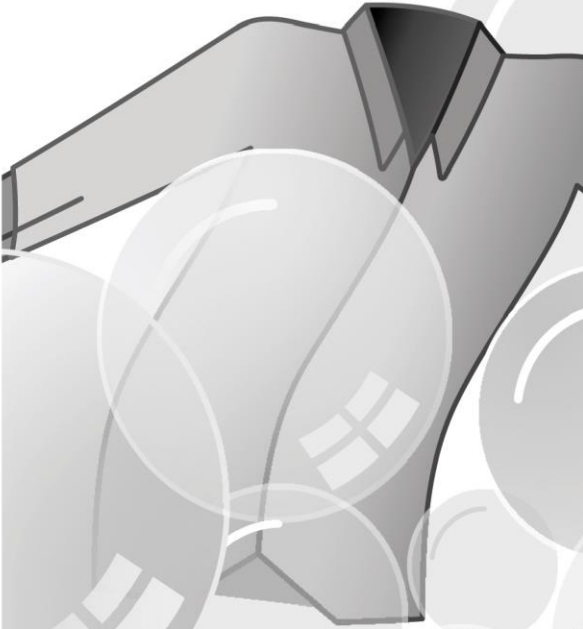
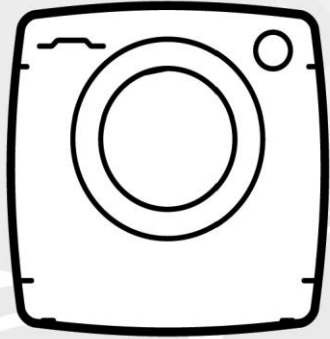


CS



CANDY

Děkujeme vám, že jste si vybrali tento výrobek. Jsme přesvědčeni, že nabízáme nejlepší kompletní řadu domácích spotřebičů pro každodenní použití, a velice nás těší, že jsme vám mohli dodat pro vás ideální výrobek.

Seznamte se důkladně s tímto návodem, který obsahuje pokyny pro správné a bezpečné použití spotřebiče a užitečné rady pro efektivní údržbu.



Nejprve se důkladně seznamte s pokyny v tomto návodu a teprve potom začnete používat svou novou pračku. Doporučujeme vám uschovat tento návod tak, abyste ho měli po ruce k nahlédnutí, a uchovávat ho v dobrém stavu pro případného budoucího vlastníka.

POUZE PRO ZÁKAZNÍKY VE VELKÉ BRITÁNII

Po doručení důkladně zkontrolujte, zda spotřebič není poškozený. Všechna zjištěná poškození se musí neprodleně nahlásit řidiči, který zásilku doručil. Případně je potřeba zjištěné škody oznámit prodejci do 2 dnů od doručení zásilky.

Každý výrobek je označen unikátním kódem složeným z 16 znaků; jedná se o „výrobní číslo“, které je vytisknuté na nálepce. Tu naleznete na vnitřní straně dveřního otvoru. Jedná se o unikátní kód vašeho výrobku, který budete potřebovat k zaregistrování výrobku pro záruční plnění nebo když budete kontaktovat servisní centrum pro zákazníky.

Ochrana životního prostředí



Tento spotřebič je označen podle evropské směrnice 2012/19/EU o odpadních elektrických a elektronických zařízeních (OEEZ).

OEEZ obsahují jak znečišťující látky (které mohou negativně působit na životní prostředí), tak základní komponenty (které je možné recyklovat). Je důležité, aby se s OEEZ zacházelo zvláštním způsobem, aby se odstranily a správně zlikvidovaly všechny znečišťující látky a aby byly zachráněny a recyklovány všechny materiály. Důležitou rolí při tom, aby se z OEEZ nestal problém životního prostředí, mohou hrát i jednotlivci; proto je zásadní dodržovat některá základní pravidla:

- OEEZ nesmí být likvidována jako odpad z domácností.
- OEEZ je třeba odevzdat na příslušných sběrných místech spravovaných obcí nebo registrovanými společnostmi. V mnoha zemích se provádí sběr velkých OEEZ.

Když si v mnoha zemích koupíte nový spotřebič, můžete starý vrátit prodejci, který jej zdarma zlikviduje kus za kus, bude-li se jednat o zařízení ekvivalentního typu a se stejnými funkcemi jako dodávané zařízení.

Obsah

- 1. VŠEOBECNÁ BEZPEČNOSTNÍ PRAVIDLA**
- 2. INSTALACE**
- 3. ZÁSUVKA NA PRACÍ PROSTŘEDEK**
- 4. PRAKTICKÉ RADY**
- 5. ČIŠTĚNÍ A PREVENTIVNÍ ÚDRŽBA**
- 6. STRUČNÁ UŽIVATELSKÁ PŘÍRUČKA**
- 7. OVLÁDACÍ PRVKY A PROGRAMY**
- 8. CYKLUS SUŠENÍ**
- 9. AUTOMATICKÝ CYKLUS PRANÍ/SUŠENÍ**
- 10. ŘEŠENÍ PROBLÉMŮ A ZÁRUKA NA VÝROBEK**

1. VŠEOBECNÁ BEZPEČNOSTNÍ PRAVIDLA

- Tento spotřebič je určen k používání v domácnostech a jiných podobných zařízeních, jako jsou:
 - kuchyňky pro zaměstnance v obchodech, kancelářích a na jiných pracovištích;
 - hospodářská stavení, chalupy;
 - vybavení pro klienty hotelů, motelů a jiných typů ubytovacích zařízení;
 - zařízení poskytující nocleh se snídaní. Jiné použití spotřebiče mimo domácí prostředí nebo odlišně od typických domácích funkcí, například komerční použití odborníky nebo vyškolenými uživateli, je i v rámci výše uvedených použití vyloučeno. Nebude-li spotřebič používán podle těchto pokynů, může se zkrátit jeho životnost a dojít ke ztrátě záruky výrobce. Jakékoliv poškození spotřebiče nebo jiné poškození či ztráta vyplývající z použití, které nebude v souladu s domácím použitím nebo použitím v domácnosti (i při umístění v domácím či domácnostním prostředí) nebude výrobcem akceptováno v plném rozsahu povoleném zákonem.
- Toto zařízení nesmí používat děti ve věku od 8 let výše, ani osoby s omezenými fyzickými, senzorickými nebo mentálními

schopnostmi, případně nedostatečnými zkušenostmi a znalostmi, pokud nepoužívají zařízení pod dohledem nebo pokud nebyly o jeho bezpečné obsluze poučeny a neporozuměly možným rizikům.

Zařízení není určeno na hraní pro děti. Děti nesmí provádět čištění a uživatelskou údržbu bez dozoru.

- Děti by měly být pod dohledem, aby bylo zajištěno, že si se spotřebičem nebudou hrát.
- Nedovolte manipulovat se zařízením dětem mladším 3 let, pokud nejsou pod stálým dohledem.
- Při poškození napájecího kabelu se musí kabel vyměnit za speciální kabel nebo sestavu od výrobce nebo jeho servisní společnosti.
- Používejte pro připojení k přívodu vody pouze hadice dodané se spotřebičem (nepoužívejte staré hadice).
- Tlak vody se musí nacházet mezi 0,05 MPa až 0,8 MPa.
- Dbejte na to, aby do základny spotřebiče nebo některého z ventilačních otvorů nezasahovaly koberce nebo předložky.
- Závěrečná část cyklu praní se sušením probíhá bez tepla (cyklus zchlazení), aby se zajistilo, že

budou předměty ochlazený na
teplotu, která je nepoškodí.



VÝSTRAHA:

Pračku se sušičkou nikdy nezastavujte před koncem sušicího cyklu, nebudou-li všechny kusy oděvů rychle odebrány a rozprostřeny, aby se teplo rozptýlilo.

- Po instalaci je potřeba spotřebič umístít tak, abyste měli přístup k síťové zástrčce.
- Spotřebič nesmí být umístěn za uzamykatelné dveře, posuvné dveře nebo dveře se závěsem na opačné straně, než se nachází závěs dvířek pračky se sušičkou, které by bránily úplnému otevření dvířek pračky se sušičkou.
- Maximální kapacita náplně suchého prádla se odvíjí od konkrétního modelu (viz ovládací panel).
- Spotřebič se nesmí používat, jestliže byly k čištění použity průmyslové chemikálie.
- V pračce se sušičkou nesušte nevyprané prádlo.
- Oděvy, které byly znečištěny látkami jako kuchyňským olejem, acetonem, alkoholem, benzinem, petrolejem, odstraňovačem skvrn, terpentýnem, vosky z a odstraňovači vosků by měly být před sušením v pračce se sušičkou vyprány v horké vodě s dávkou pracího prostředku navíc.
- V pračce se sušičkou se nesmí sušit materiály, jako je pěnová pryž (latexová pěna), koupací čepice, vodotěsné textilie, kusy oděvu podšité pryží nebo polštáře s pryžovými destičkami.
- Změkčovače látek a podobné výrobky by měly být používány podle svých návodů k použití.
- Prádlo znečištěné olejem se může samovolně vznítit, zejména v případě, že bude vystaveno zdroji tepla, například pračce se sušičkou. Takové předměty se mohou zahřát a způsobit oxidační reakci oleje, při které vzniká teplo. Jestliže se vzniklé teplo neodvede, mohou se předměty zahřát na vysokou teplotu a způsobit požár. Hromadění, vrstvení nebo skladování prádla znečištěného olejem může zamezit odvodu tepla a být tak zdrojem nebezpečí požáru.
- Jestliže nebude zbytí a do pračky se sušičkou bude nutné vložit prádlo znečištěné rostlinným olejem či olejem na vaření, případně prádlo znečištěné přípravky pro péči o vlasy, vyperte je nejprve v horké vodě s pracím prostředkem – riziko tím snížíte, i když zcela neodstraníte.
- Z kapes vyjměte všechny předměty, například zapalovače a zápalky.

- Technické parametry výrobku naleznete na webové stránce výrobce.

Elektrické zapojení a bezpečnostní pokyny

- Technické údaje (napájecí napětí a příkon) jsou uvedeny na jmenovitém štítku výrobku
- Elektrická síť, ke které bude spotřebič připojen, musí být uzemněná a musí splňovat platné zákony. (Elektrická) zásuvka musí být kompatibilní se zástrčkou spotřebiče. Jestliže nebude, kontaktujte kvalifikovaného elektroinstalatéra.
- Důrazně nedoporučujeme používat měniče elektrické energie, prodlužovací kabely s více zásuvkami ani prodlužovací kabely

! VÝSTRAHA:

spotřebič nesmí být napájen externím spínacím zdrojem, jako je časovač, ani připojen k okruhu, který bude pravidelně zapínán a vypínán pomocným zařízením.

- Před zahájením čištění nebo preventivní údržby pračky vytáhněte zástrčku přístroje ze zásuvky a uzavřete vodovodní kohout.

- Nevytahujte zástrčku přístroje ze zásuvky za napájecí kabel ani za spotřebič.

- Před otevřením dvířek zkontrolujte, zda se v bubnu nenachází žádná voda.



VÝSTRAHA:

při praní se může voda zahřívát na velmi vysoké teploty.

- Nevystavujte pračku vlivu deště, přímému slunečnímu záření ani jiným rozmarům počasí. Chraňte pračku před mrazem.
- Při stěhování nezvedejte pračku za ovladače nebo zásuvku na prací prostředek; při přepravě nikdy pračku nepokládejte dvířky na dvoukolák. Doporučujeme zvedat pračku ve dvou lidech.
- V případě závady anebo poruchy pračku vypněte, uzavřete vodovodní kohout a nepokoušejte se pračku opravovat. Kontaktujte servisní centrum pro zákazníky a používejte výhradně originální náhradní díly. Nedodržení těchto pokynů může mít nepříznivý vliv na bezpečnost spotřebiče.

2. INSTALACE

- Demontujte **2** nebo **4** přepravní šrouby **(A)** na zadní straně přístroje a vyjměte **2** nebo **4** ploché podložky, pryžové čepy a plastové vymežovací válečky **(B)**, jak je znázorněno **na obrázku 1**.
- V případě vestaveného modelu **pračky** vyšroubujte **3** nebo **4** přepravní šrouby **(A)** a vyjměte **3** nebo **4** ploché podložky, pryžové čepy a plastové vymežovací válečky **(B)**.
- Při demontáži šroubů se může stát, že vymežovací válečky spadnou do výrobku. Můžete je vytáhnout nakloněním spotřebiče na přední stranu a potom je sebrat z podlahy nebo z vnitřní strany základny stroje.
- Prázdné otvory po přepravních šroubech zakryjte **2** nebo **4** plastovými krytkami, které jsou součástí obalu s návodem.

U některých modelů tento krok odpadá, protože vám bude spotřebič doručen již s deskou z vlnitého plechu vloženou na dně spotřebiče.

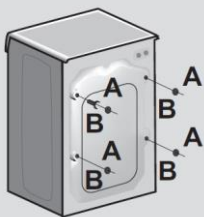


VÝSTRAHA:

Obalové materiály uchovávejte mimo dosah dětí.

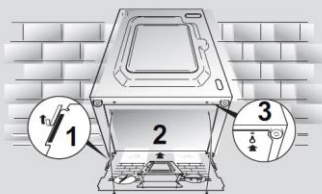
- Desku z vlnitého plastu, kterou po vybalení naleznete na spotřebiči, vložte do základny přístroje, jak je to znázorněno na **obrázku 2** (podle modelu vyberte verzi **A**, **B** nebo **C**).

①

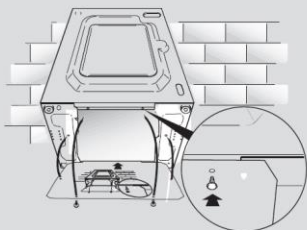


②

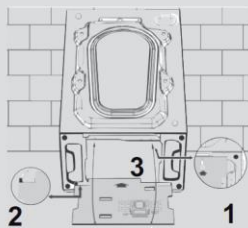
A



B



C



Hydraulické zapojení

- Vodovodní hadici připojte k přívodnímu kohoutu vody (**obr. 3**). Použijte k tomu pouze hadici doručenou společně se spotřebičem (nepoužívejte staré hadice).
- **NĚKTERÉ MODELY** mohou obsahovat některou nebo některé z těchto funkcí:

- **TEPLÁ a STUDENÁ VODA (obr. 4):**

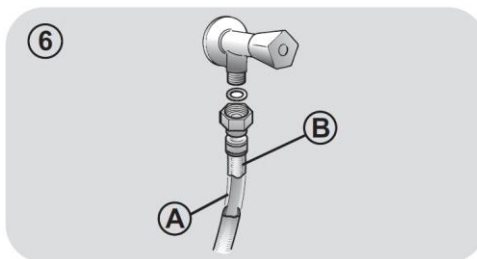
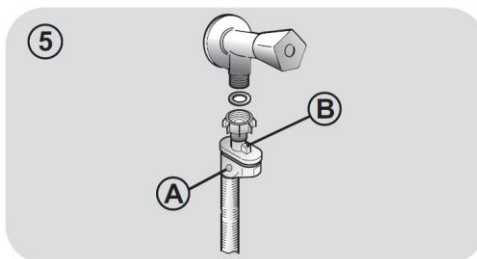
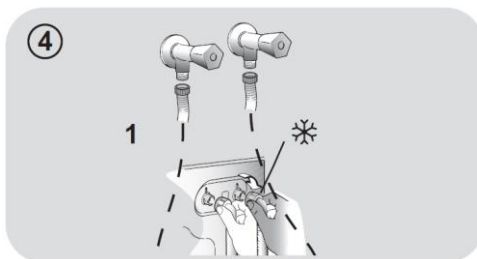
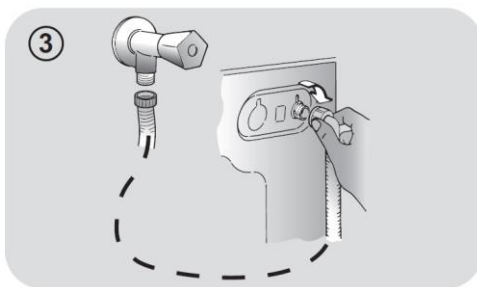
Připojení k přívodu teplé a studené vody pro zvýšení energetické účinnosti spotřebiče. Šedou hadici připojte ke kohoutu studené vody ❄️, zatímco červenou hadici připojte ke kohoutu teplé vody. Stroj můžete připojit pouze ke kohoutu studené vody: v takovém případě se mohou některé programy spustit až o několik minut později.

- **Zařízení AQUASTOP (obr. 5):**

Toto zařízení se nachází na přívodní trubce a jeho úkolem je zastavení proudu vody při opotřebování trubky; v tomto případě se v okně „A“ zobrazí červená značka, která vás upozorní na to, že je potřeba trubku vyměnit. K vyšroubování matice je potřeba stlačit jednosměrnou pojistku „B“.

- **AQUAPROTECT – PŘÍVODNÍ HADICE S OCHRANOU (obr. 6):**

Jestliže z primární vnitřní trubky „A“ začne unikat voda, nateče do transparentní pojistné nádoby „B“ voda, aby bylo možné dokončit cyklus praní. Na konci cyklu kontaktujte servisní centrum pro zákazníky s žádostí o výměnu přívodní trubky.



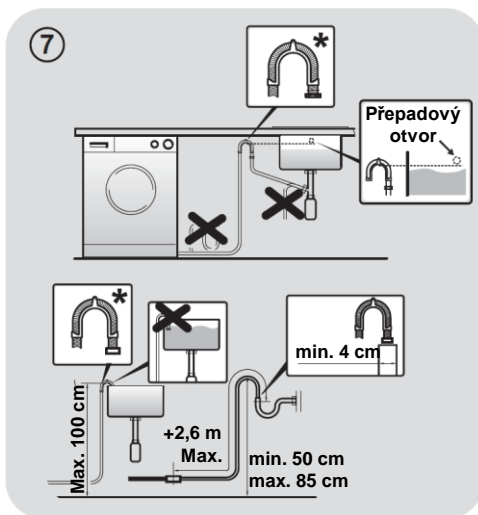
Usazení spotřebiče

- Pračku je potřeba umístit v koncové poloze použití tak, aby nebyla plnicí hadice na vodu zalomená nebo se v ní vytvořil vodní uzávěr. Vlnitá odtoková hadice se musí zasunout do vhodné odtokové trubky ve výšce od 50 do 85 cm nad úroveň podlahy; použijte přitom zakřivenou podporu na odtokovou hadici. Jestliže použijete přípojku pod umyvadlem, musí se odtoková hadice vést nad přepadovým otvorem umyvadla, aby se předešlo zpětnému výplachu. Je potřeba dávat pozor na to, abyste odtokovou hadici nezalomili nebo nevytvořili vodní uzávěr (**obr. 7**).
- S použitím nohou spotřebič zarovnejte do vodorovné polohy, jak je znázorněno na **obrázku 8**:
 - a. otáčením matice směrem doprava budete šroub uvolňovat;
 - b. otáčením nohu zvedejte nebo spouštějte tak, aby se dotýkala podlahy;
 - c. zašroubováním matice zaaretujte nohu – matice se musí dotýkat spodní strany pračky.
- Připojte spotřebič do elektrické sítě.

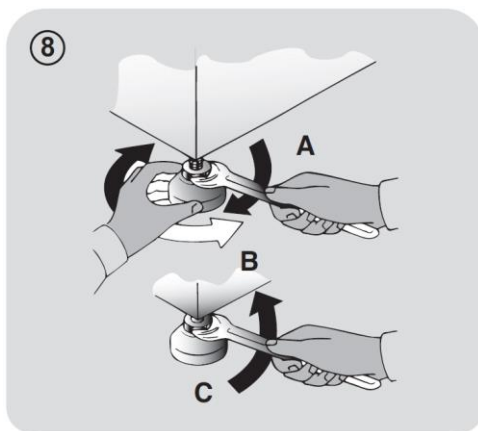
VÝSTRAHA:

Jestliže budete potřebovat vyměnit napájecí kabel, kontaktujte servisní centrum pro zákazníky.

Na chyby při instalaci se nevztahuje záruka výrobce.




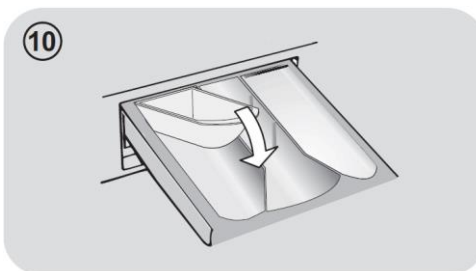
* **PŘÍSLUŠENSTVÍ SE PRODÁVÁ ZVLÁŠŤ**



3. ZÁSUVKA NA PRACÍ PROSTŘEDEK

Zásuvka na prací prostředek je rozdělena na 3 oddíly, jak vidíte na **obrázku 9**:

- oddíl „1“: na přípravek pro předpírku;
- oddíl : na speciální aditiva, změkčovačidla, škrob, vůně, atd.;



VÝSTRAHA:

Používejte pouze tekuté přípravky; pračka je připravena na automatické dávkování aditiv během posledního vyplachování při každém máchání.

- oddíl „2“: na prací přípravek.

U **NĚKTERÝCH MODELŮ (obr 10)** nechybí pohár na tekutý přípravek. Pokud ho budete chtít použít, vložte ho do oddílu „2“. Při použití poháru se tekutý přípravek doplní do bubnu ve správný čas. Pohár je možné použít také při bělení, pokud vyberete program „Máchání“.

VÝSTRAHA:

Některé prací přípravky nejsou určeny k použití do dávkovacích zásuvek, dodávají se s vlastním dávkovačem, který se vkládá přímo do bubnu.

NĚKTERÉ MODELY jsou vybaveny funkcí automatického dávkování, které se stará o přesné odměření požadované dávky přípravku a změkčovačidla. V tomto případě se seznamte s podrobnými informacemi v části **OVLÁDACÍ PRVKY A PROGRAMY**.

4. PRAKTICKÉ RADY

Tipy pro plnění

Při třídění prádla se držte těchto pravidel:

- odstraňte z prádla všechny kovové předměty, jako jsou sponky do vlasů, špendlíky, mince;
- zapněte knoflíky u povlečení, zavřete zdrhovadla, zavažte volné pásky a dlouhé pásky u šatů;
- ze záclon odstraňte válečky, háčky nebo svorky;
- přečtěte si důkladně štítky na oděvech s pokyny k praní;
- s použitím určeného čistícího prostředku odstraňte z prádla všechny houževnaté skvrny.
- Při praní pokrývek, přehozů na postel nebo jiných těžkých oděvů doporučujeme vynechat cyklus odstředování.
- Při praní vlněného prádla zkontrolujte, zda je prádlo určeno k praní v pračce. Podívejte se na textilní štítek.
- Po vyprání prádla nechte dvířka od spotřebiče pootevřená, abyste zamezili vzniku zatuchlého zápachu uvnitř spotřebiče.

Užitečné rady pro úsporu peněz

V tomto odstavci uvádíme pokyny pro úsporu peněz a ochranu životního prostředí při použití vašeho spotřebiče.

- Naplňte do spotřebiče vždy maximální množství prádla, které je uvedeno v tabulce programů pro příslušný program – UŠETŘÍTE tím elektrickou energii a vodu.
- Na hluk a zbytkovou vlhkost prádla má vliv rychlost při odstředování: rychlejší odstředování je spojeno s vyšší hlučností a nižší zbytkovou vlhkostí prádla.
- Nejúčinnější programy, co do kombinované spotřeby vody a elektrické energie, zpravidla trvají déle a používá se při nich nižší teplota.

Využijte maximální možnou náplň

- Při doporučeném maximálním naplnění spotřebiče dosáhnete optimální spotřeby elektrické energie, vody, pracího prášku a času. Vypráním jedné plné pračky místo 2 poloprázdných praček ušetříte až 50 % elektrické energie.

Potřebujete použít předpírku?

- Tento program využijte pouze u silně znečištěného prádla! Jestliže u mírně nebo běžně znečištěného prádla VYNECHÁTE předpírku, UŠETŘÍTE prací prostředek, čas, vodu a asi 5 až 15 % elektrické energie.

Potřebujete program s vysokou teplotou?

- Před vypráním použijte na skvrny odstraňovač skvrn nebo zaschlé skvrny namočte do vody, abyste omezili potřebu pracího programu s vysokou teplotou na minimum. Použitím pracího programu s nízkou teplotou ušetříte elektrickou energii.

Před použitím sušícího programu (PRAČKA SE SUŠIČKOU)

- Použitím vysoké rychlosti při odstředování UŠETŘÍTE elektrickou energii a čas, protože se minimalizuje množství vody v prádle před sušením.

Dávkování pracího prostředku

Dále uvádíme **stručného průvodce** s tipy a radami pro použití pracího prostředku.

- Používejte pouze prací prostředky určené pro automatické pračky.
- Prací prostředek vybírejte podle typu tkaniny (bavlna, jemné tkaniny, syntetické látky, vlna, hedvábí, atd.), barvy, typu a míry znečištění a naprogramované teploty při praní.
- Pokud jde o správné množství pracího přípravku, změkčovadla nebo jiného aditiva, držte se vždy důsledně pokynů výrobce: **při správném použití spotřebiče se správným dávkováním eliminujete odpad a omezíte vliv na životní prostředí na minimum.**

Při praní silně znečištěného bílého prádla doporučujeme použít programy na bavlnu s minimální teplotou 60 °C a běžný prací prášek (na silné znečištění) s obsahem bělicích činidel, s kterým dosáhnete při středně vysoké/vysoké teplotě skvělých výsledků.

Při praní s teplotou 40 °C a 60 °C se musí prací prostředek vybírat podle typu látky a míry znečištění. Normální prášky jsou vhodné na silně znečištěné „bílé“ nebo odolné barevné tkaniny, zatímco tekuté prací prostředky nebo prášky určené pro „barevné prádlo“ jsou vhodné pro slabě znečištěné barevné tkaniny.

Při praní s teplotami pod 40 °C doporučujeme používat tekuté prací prostředky nebo prací prostředky výslovně určené pro praní při nízkých teplotách.

Při praní vlny nebo hedvábí používejte výhradně prací prostředky určené pro tyto tkaniny.

- Příliš velké množství pracího prostředku bude mít za následek nadměrné pění, které zamezí správnému provedení cyklu. Může mít také vliv na kvalitu vyprání a máchání.

Použití ekologických pracích prostředků bez obsahu fosfátů může být spojeno s těmito projevy:

- **Tmavší odpadní voda po máchání:** Tento projev je následkem přítomnosti nerozpuštěných zeolitů bez nepříznivého vlivu na účinnost máchání.
- **Bílý prášek (zeolity) na prádle po vyprání:** jedná se o normální projev, kdy prášek nepronikl do tkaniny a nedošlo tak ke změně jeho barvy. Zeolity odstraníte s použitím programu máchání. Při dalším použití doporučujeme použít menší množství pracího prostředku.
- **Pěna ve vodě po posledním máchání:** Neukazuje to nutně na špatné máchání. Při dalším praní použijte méně pracího prostředku.
- **Nadměrné množství pěny:** To je často způsobeno aniontových aktivních povrchových látek přítomných v pracích prostředcích, které se z prádla obtížně odstraňují. V tomto případě neodstraňujte pěnu opakovaným mácháním, protože to vůbec nepomůže. Doporučujeme použít údržbové praní s vhodným čisticím prostředkem

Jestliže problém přetrvává anebo budete mít podezření na poruchu, kontaktujte neprodleně autorizované servisní centrum pro zákazníky.

5. ČIŠTĚNÍ A PREVENTIVNÍ ÚDRŽBA

Pokud se o svůj spotřebič budete řádně starat, prodloužíte tím jeho životnost.

Vnější čištění spotřebiče

- Odpojte zařízení od elektrického napájení.
- Vnější povrch spotřebiče otřete vlhkým hadrem. **NEPOUŽÍVEJTE ŽÁDNÁ ABRAZIVA, ALKOHOL ANEBY ROZPOUŠTĚDLA.**

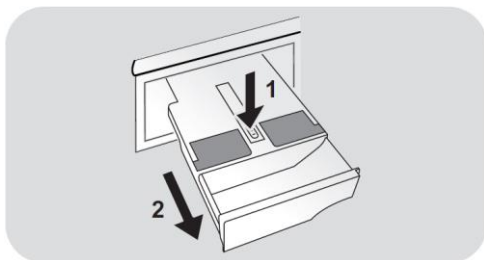
Čištění zásuvky

- Zásuvku na prací prostředek doporučujeme čistit pravidelně, protože tím předejdete hromadění zbytků pracího prostředku a aditiv.
- Šetrně, ovšem s vynaložením odpovídající síly vytáhněte zásuvku ven.
- Vyčistěte zásuvku pod tekoucí vodou a vložte ji zpět na místo.

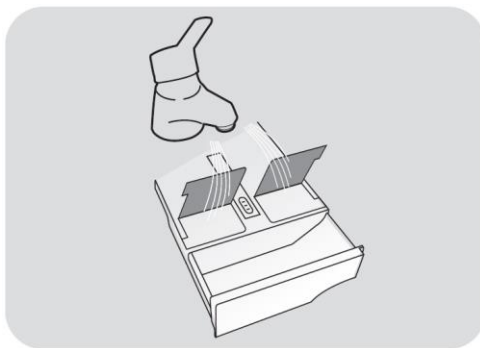
U MODELŮ S AUTOMATICKÝM SYSTÉMEM DÁVKOVÁNÍ TEKUTÉHO PRACÍHO PROSTŘEDKU A ZMĚKČOVAČE:

Před zahájením čištění zkontrolujte, zda jsou všechny oddíly prázdné.

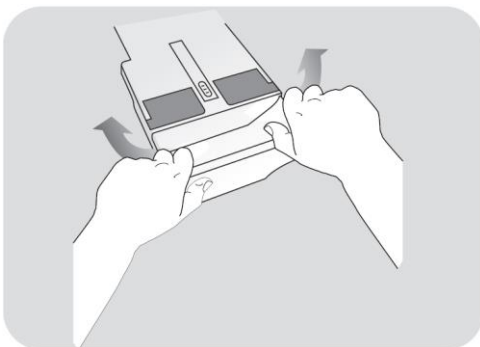
- Stiskněte tlačítko uvolnění a vytáhněte zásuvku celou ven; **dávejte přitom pozor na vytékající zbytky pracího prostředku.**



- Naplňte zásuvku teplou vodou.



- Třeste zásuvkou, aby voda pronikla do všech oddílů zásuvky.



- Vyprázdněte ze zásuvky přebytečnou vodu a vložte ji zpět na místo.

! VÝSTRAHA:

NEPOUŽÍVEJTE k čištění zásuvky žádné kyselé přípravky (například ocet) nebo agresivní čisticí přípravky, protože by mohlo dojít k poškození těsnění anebo vnitřních částí spotřebiče.

Čištění filtru čerpadla

- Spotřebič je vybaven speciálním filtrem pro zachycení větších předmětů, které by mohly upcat vypouštěcí systém, jako jsou knoflíky nebo mince (podle modelu verze **A** nebo **B**).

Filtr doporučujeme kontrolovat a čistit 5krát ročně.

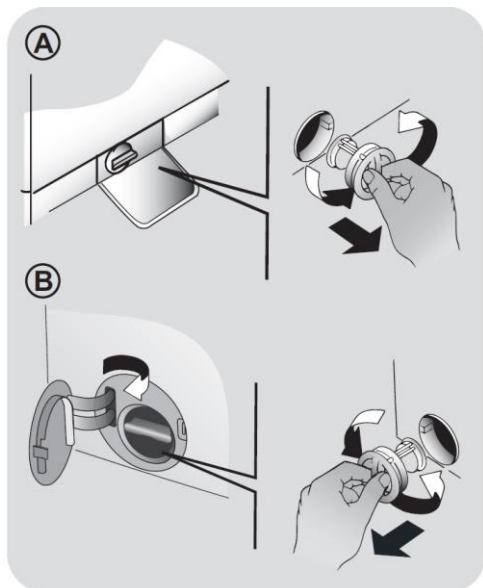
- Odpojte zařízení od elektrického napájení.
- Zkontrolujte, zda v bubnu nezůstala žádná voda.
- Před vyšroubováním doporučujeme pod filtr vložit savý hadr, který zachytí vytékající vodu. Při vyjímání z filtru vyteče menší množství vody – to je normální.
- Otočte filtr směrem doleva až ke koncové zářezce.
- Vyjměte filtr a vyčistěte ho; po vyčištění ho vraťte na místo a otočte doprava. Jestliže filtr nebude možné dále otočit a madlo filtru bude ve vodorovné poloze, znamená to, že je madlo zaaretované. Nasazení si můžete usnadnit nanesením tenké vrstvy tekutého mýdla na těsnění filtru.
- Při opětovné montáži všech částí postupujte v opačném sledu demontáže.

Doporučení pro stěhování a dlouhodobé odstavení spotřebiče

- Jestliže budete spotřebič skladovat delší dobu v nevytápěné místnosti, vypusťte z potrubí veškerou vodu.
- Vytáhněte zařízení ze síťové elektrické zásuvky.
- Odpojte od odpadního systému trubku a zacvakněte zadní část stroje. Potom nakloňte trubku dolů a vypusťte veškerou vodu do vany nebo umyvadla.
- Připevněte odtokovou trubku k odpadnímu systému a potom zacvakněte zadní stranu stroje.
- Udržujte sklo a těsnění ve dvířkách v čistotě.

U MODELŮ S AUTOMATICKÝM SYSTÉMEM DÁVKOVÁNÍ TEKUTÉHO PRACÍHO PROSTŘEDKU A ZMĚKČOVAČE:

Jestliže bude potřeba spotřebič naklonit nebo přestěhovat, vytáhněte nejprve zásuvku na prací prostředek a nenaklánějte ji, aby z ní nic nevyteklo.



6. STRUČNÁ UŽIVATELSKÁ PŘÍRUČKA

Tato pračka automaticky upravuje množství vody podle typu a velikosti náplně. Tento systém přispívá ke snížení spotřeby elektrické energie a zkrácení délky praní.

Výběr programu

- Zapněte pračku a vyberte požadovaný program.
- V případě potřeby nastavte teplotu praní a stiskněte požadovaná „volitelná“ tlačítka.

SUŠENÍ

Jestliže budete chtít, aby po vyprání automaticky následoval cyklus sušení, tlačítkem **VOLBA SUŠENÍ** vyberte požadovaný program.

Případně můžete počkat na vyprání a program sušení a velikost náplně vybrat potom.

- Stisknutím tlačítka **START/PAUZA** spustíte cyklus praní.
- Po dokončení programu se na displeji zobrazí zpráva „End“ (konec). U některých modelů se případně rozsvítí kontrolky všech fází praní.

Před otevřením dvířek počkejte na zhasnutí kontrolky **ZAMKNUTÁ DVÍŘKA**.

- Vypněte pračku.

Před praním nahlédněte do tabulky programů a postupujte při obsluze podle pokynů.

Technické údaje

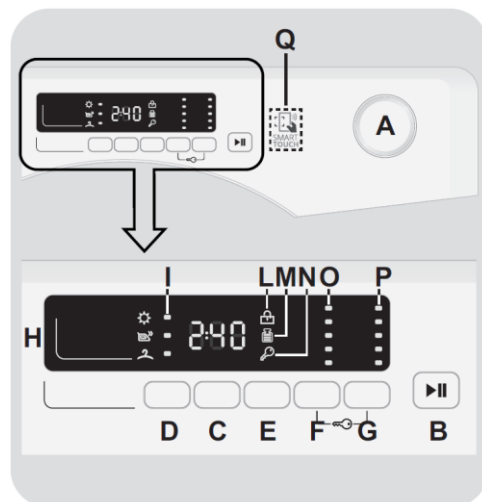
Tlak vody:

min 0,05 Mpa / max 0,8 Mpa
(při tlaku 0,05 MPa se dávkuje asi 1 litr vody za 10 sekund)

Otáčky při odstředování: Viz typový štítek.

Příkon/silnoproudá pojistka v A/napájecí napětí: Viz typový štítek.

7. OVLÁDACÍ PRVKY A PROGRAMY



- A** Volič programů s polohou OFF (vypnuto)
- B** Tlačítko **START/PAUZA**
- C** Tlačítko **ODLOŽENÝ START**
- D** Tlačítko **VOLBA SUŠENÍ/FUNKCE PÁRY**
- E** Tlačítko **RYCHLÉ PRÁNÍ/STUPEŇ ZNEČIŠTĚNÍ**
- F** Tlačítko **NASTAVENÍ TEPLoty**
- G** Tlačítko **OTÁČKY PŘI OdstŘEDOVÁNÍ**
- F+G** **ZÁMEK TlačÍTEK**
- H** Digitální displej
- I** Kontrolky **VOLBY SUŠENÍ**
- L** Kontrolka **ZAMKNUTÁ DVÍŘKA**
- M** Kontrolka **SNÍMAČE HMOTNOSTI**
- N** Kontrolka **ZÁMKU TlačÍTEK**
- O** Kontrolky **NASTAVENÍ TEPLoty**
- P** Kontrolky **OTÁČEK PŘI OdstŘEDOVÁNÍ**
- Q** Oblast **DOTYKOVÉHO OVLÁDÁNÍ**

Volič PROGRAMŮ s polohou OFF (vypnuto)

Po otočení voliče programů se rozsvítí displej, na kterém potom můžete sledovat nastavení vybraného programu.

Z důvodu úspory elektrické energie se po dokončení cyklu anebo při neaktivitě jas displeje sníží.

Poznámka: Jestliže budete chtít pračku vypnout, otočte voličem programů do polohy OFF (vypnuto).

- Stisknutím tlačítka **START/PAUZA** spustíte vybraný cyklus.
- Po nastavení požadovaného programu voličem programů zůstane volič nastaven v poloze vybraného programu až do dokončení cyklu.
- Po dokončení programu se na displeji zobrazí zpráva „End“ (konec). Jakmile zhasne kontrolka **ZAMKNUTÁ DVÍŘKA**, můžete otevřít dvířka pračky.
- Otočením voliče do polohy **OFF** (vypnuto) vypnete pračku.

Po dokončení každého cyklu anebo před nastavením následujícího programu pracího cyklu a spuštěním pračky je potřeba volič programů vrátit zpět do polohy OFF (vypnuto).

Tlačítko START/PAUZA

PŘED stisknutím tlačítka START/PAUZA nezapomeňte zavřít dvířka.

- Stisknutím tlačítka spustíte vybraný cyklus.

Po stisknutí tlačítka START/PAUZA může spotřebiči několik sekund trvat, než začne pracovat.

POZASTAVENÍ CHODU

- Stiskněte a přidržte tlačítko **START/PAUZA** na 2 sekundy (některé kontrolky a displej se zbývajícím časem začnou na znamení toho, že stroj pozastavil svou činnost, blikat).

Z bezpečnostních důvodů je možné u některých fází pracího cyklu otevřít dvířka až v okamžiku, kdy množství vody klesne pod spodní okraj a teplota klesne pod 45 °C. Po splnění těchto podmínek ještě počkejte na zhasnutí kontrolky **ZAMKNUTÁ DVÍŘKA a teprve potom otevřete dvířka pračky.**

- Opětovným stisknutím tlačítka **START/PAUZA** znovu spustíte program spotřebiče, který bude pokračovat v místě, ve kterém jste ho pozastavili.

ZRUŠENÍ PROGRAMU

- Vybraný program můžete zrušit otočením voliče programů do polohy **OFF** (vypnuto).
- Počkejte **2 minuty**, než bezpečnostní zařízení odemkne dvířka.

Tlačítko ODLOŽENÝ START

- Tímto tlačítkem můžete předem nastavit cyklus praní a odložit jeho spuštění až o **24 hodin**.
- Při odložení startu postupujte tímto způsobem:
 - Vyberte požadovaný program.

- Jedním stisknutím tlačítka odloženého startu aktivujete funkci odloženého startu (na displeji se zobrazí **h00**). Opětovným stisknutím tlačítka nastavíte odložený start na **1 hodinu** (na displeji se zobrazí **h01**). Při každém stisknutí tlačítka se odložený start prodlouží o další **1 hodinu**, dokud se na displeji nezobrazí **h24**. Pokud v tuto chvíli znovu stisknete tlačítko odloženého startu, vrátí se nastavení na nulu.

- stisknutím tlačítka **START/PAUZA** potvrdíte nastavenou hodnotu odloženého startu. Spustí se odpočítávání do odloženého startu a po dokončení se automaticky spustí vybraný program.

- Odložený start můžete kdykoliv zrušit otočením voliče programů do polohy **OFF** (vypnuto).

Jestliže během provozní činnosti spotřebiče dojde k přerušení elektrického napájení, spotřebič se po obnovení elektrického napájení spustí od začátku fáze, ve které se nacházel v okamžiku výpadku napájení.

Před stisknutím tlačítka **START/PAUZA** je potřeba stisknout volitelná tlačítka. Jestliže vyberete volitelný prvek, který není slučitelný s vybraným programem, kontrolka tohoto volitelného prvku nejprve zabliká a potom zhasne.

VOLBA SUŠENÍ/FUNKCE PÁRY

Tímto tlačítkem můžete vybrat jednu ze dvou možností:

- VOLBA SUŠENÍ

- **Automatický cyklus prání/sušení:** Po výběru pracího programu v závislosti na typu prádla vyberte stisknutím tohoto tlačítka stupeň sušení. Po dokončení pracího programu se automaticky spustí vybraný cyklus sušení.

Jestliže prací program nebude slučitelný s vybraným automatickým sušením, tak se tato funkce nepoužije.

Jestliže překročíte maximální náplň prádla pro sušení, která je uvedena v tabulce programů, nemusí se prádlo dostatečně vysušit.

- Jestliže budete chtít výběr zrušit **ještě před spuštěním programu**, tiskněte opakovaně tlačítko, dokud nezhasnou kontrolky, anebo otočte voličem programů do polohy **OFF** (vypnuto).
- **Pouze cyklus sušení:** Vyberte ovladačem požadovaný program sušení vhodný pro vaši tkaninu. Stisknutím tohoto tlačítka můžete vybrat stupeň sušení, který se bude lišit od výchozího nastavení (s výjimkou programu pro sušení vlny).
- Jestliže budete chtít cyklus **během fáze sušení** zrušit, stiskněte a přidržte toto tlačítko na **3 sekundy**.



VÝSTRAHA:

Po zrušení programu sušení se spustí fáze ochlazení. Počkejte s otevřením dvířek asi **10 až 20 minut**.

- Po dokončení programu se na displeji zobrazí zpráva „**End**“ (konec). Jakmile zhasne kontrolka **ZAMKNUTÁ DVÍŘKA**, můžete otevřít dvířka pračky.

Cyklus sušení zrušíte také otočením voliče programu do polohy OFF (vypnuto). Před otevřením dvířek je potřeba počkat na dokončení fáze ochlazení (10/20 minut) a na zhasnutí kontrolky ZAMKNUTÁ DVÍŘKA.

- FUNKCE PÁRY

Jestliže vyberete program „**SNADNÉ ŽEHLENÍ**“, můžete nastavit tři stupně intenzity páry podle toho, zda bude prádlo suché nebo mokré, a z jakého materiálu bude vyrobeno:

- Snadné žehlení syntetika/směs materiálů

(výchozí nastavení) Na displeji se zobrazí P1

Program je určen pro syntetické oděvy nebo oděvy ze směsi materiálů. Jestliže v případě mokrého prádla (tzn. po vyprání) vyberete funkci vyhlazení pomačkání po odstředění, bude mít suché prádlo ideální vlhkost pro snadné žehlení. Střední délka.

- Snadné žehlení Bavlna

(jedno stisknutí tlačítka) Na displeji se zobrazí P2

Tento program je určen pro bavlněné prádlo. Jestliže v případě mokrého prádla (tzn. po vyprání) vyberete funkci vyhlazení pomačkání po odstředění, bude mít suché prádlo ideální vlhkost pro snadné žehlení. Střední délka.

- Nadýchání prádla párou

(dvě stisknutí tlačítka) Na displeji se zobrazí P3

Při tomto cyklu pára nadýchá a vyhladí pomačkané prádlo po jeho použití. Tento program se skládá z úvodní fáze, ve které se přivede pára, kterou se z prádla odstraní přebytečná vlhkost, a z koncové fáze pro okamžité použití prádla. Tento cyklus je určen pro suché prádlo.

Tato funkce je dostupná pro náplň s maximální hmotností 1,5 kg.

Tlačítko RYCHLÉ PRANÍ/STUPEŇ ZNEČIŠTĚNÍ

Tímto tlačítkem můžete v závislosti na zvoleném programu vybrat jednu ze dvou možností:

- RYCHLÉ PRANÍ

Jestliže na otočném ovladači nastavíte program **RYCHLÉ PRANÍ (14'/30'/44')**, můžete toto tlačítko použít k výběru jedné ze tří uvedených délek praní.

- Tlačítko STUPEŇ ZNEČIŠTĚNÍ

- Po zvolení programu se na displeji automaticky zobrazí délka praní nastavená pro zvolený program.
- Při použití této funkce můžete podle míry znečištění prádla nastavit jednu ze 3 úrovní intenzity praní a změnit tak délku programu (tato funkce je dostupná pouze pro některé programy, jak je to uvedeno v tabulce programů).

Tlačítko NASTAVENÍ TEPLoty

- Tímto tlačítkem můžete změnit teplotu pracích cyklů.
- Teplotu je možné zvýšit pouze na maximální přípustnou teplotu zvoleného programu, aby nedošlo k poškození materiálu prádla.
- Jestliže budete chtít prát se studenou vodou, musí být všechny kontrolky vypnuté.

Tlačítko OTÁČKY PŘI Odstřeďování

- Stisknutím tohoto tlačítka můžete snížit maximální otáčky, případně můžete cyklus odstřeďování úplně zrušit.
- Jestliže na štítku nebudou uvedeny žádné specifické informace, můžete použít maximální otáčky předpokládaného programu praní.

Z důvodu prevence poškození materiálu prádla je možné otáčky nastavit jen do maximální přípustné hodnoty otáček pro program.

- Jestliže budete chtít cyklus odstředování znovu povolit, stiskněte toto tlačítko, dokud nenastavíte požadované otáčky při odstředování.
- Otáčky při odstředování můžete změnit bez pozastavení provozní činnosti spotřebiče.

Příliš velká dávka pracího prostředku může způsobit nadměrnou tvorbu pěny. Jestliže spotřebič zaznamená přítomnost nadměrného množství pěny, může vypnout fázi odstředování nebo prodloužit délku programu a použít větší množství vody.

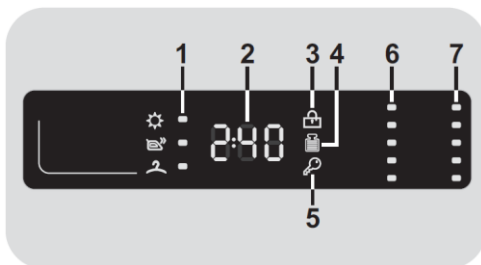
Spotřebič je vybaven speciálním elektronickým přístrojem, který vypne cyklus odstředování při potížích s vyvážení náplně. Tím se sníží hluk a vibrace v pračce a prodlouží se životnost vašeho spotřebiče.

ZÁMEK TLAČÍTEK

- Stiskněte současně tlačítka **NASTAVENÍ TEPLoty** a **OTÁČKY PŘI ODSTŘEDOVÁNÍ** a přidržte je asi **3 sekundy**. Tímto způsobem zamknete tlačítka. Zamknutím tlačítek můžete předejít náhodným nebo nežádoucím změnám při neúmyslném stisknutí tlačítka na displeji během provozního cyklu.
- Zámek tlačítek zrušíte jednoduše opětovným současným stisknutím obou tlačítek, případně vypnutím spotřebiče.




Digitální displej

Díky informacím na displeji jste průběžně informováni o stavu spotřebiče.



1) KONTROLKY VOLBY SUŠENÍ

Tyto kontrolky vás informují o stupni sušení, který můžete nastavit příslušným tlačítkem:

-  **EXTRA SUCHÉ**
(vhodné pro osušky, župany a velkou náplň).
-  **SUCHÉ PRO ŽEHLENÍ**
(prádlo je po sušení připraveno k žehlení).
-  **SUCHÉ PRO SLOŽENÍ**
(prádlo je možné rovnou skládat do skříně bez žehlení).

2) DÉLKA CYKLU

- Po zvolení programu se na displeji automaticky zobrazí typická délka cyklu, která se může lišit podle případně vybraných volitelných prvků.
- Při počáteční fázi plnění pracího cyklu spotřebič vypočítá skutečnou délku cyklu podle velikosti náplně, obsahu a vybraných volitelných prvků. Na displeji se potom zobrazí skutečná délka praní. Tato hodnota se může v průběhu praní ještě změnit podle množství pracího přípravku a vyvážení náplně.

3) KONTROLKA ZAMKNUTÝCH DVEŘÍ

- Tato kontrolka se rozsvítí po úplném uzavření dvířek.

PŘED stisknutím tlačítka START/PAUZA zavřete dvířka.

- Po stisknutí tlačítka **START/PAUZA** na spotřebiči s uzavřenými dvířky kontrolka zabliká a potom bude svítit trvalým světlem.

Jestliže dvířka nebudou správně uzavřena, bude kontrolka blikat asi po dobu 7 sekund a potom se příkaz ke spuštění programu automaticky zruší. V takovém případě zavřete dvířka správným způsobem a stisknete tlačítko START/PAUZA.

- Před otevřením dvířek počkejte na zhasnutí kontrolky ZAMKNUTÁ DVÍŘKA.

4) KONTROLKA snímače hmotnosti (*funkce je dostupná pouze s některými programy*)

- Během prvních několika minut cyklu bude svítit kontrolka „**Snímač hmotnosti**“, protože inteligentní snímač bude provádět vážení prádla a podle toho se upraví délka cyklu, množství vody a spotřeba elektrické energie.

- V každé fázi praní můžete s použitím „**Snímače hmotnosti**“ sledovat informace o náplni prádla v bubnu, přičemž senzor během prvních minut praní plní tyto funkce:

- nastavení požadovaného množství vody;
- určení délky pracího cyklu;
- regulace máchání podle typu vybraného prádla v pračce;

- nastavení rytmu otáčení bubnu podle typu materiálu praného prádla;

- identifikace přítomnosti příliš velkého množství mydlin; v případě potřeby se podle toho změní množství vody pro máchání.

- nastavení otáček při odstředování podle hmotnosti náplně, aby se předešlo nevyváženosti.

5) KONTROLKA ZÁMKU TLAČÍTEK

Kontrolka informuje o tom, že jsou zamknutá tlačítka na spotřebiči.

6) KONTROLKY TEPLoty PŘI PRANÍ

Tyto kontrolky znázorňují teplotu při praní podle vybraného programu, kterou je možné změnit (pokud je to povoleno) příslušným tlačítkem.

Jestliže budete chtít prát se studenou vodou, musí být všechny kontrolky vypnuté.

7) KONTROLKY OTÁČEK PŘI ODSTŘEDOVÁNÍ

Tyto kontrolky znázorňují rychlost při odstředování pro vybraný program, kterou je možné příslušným tlačítkem snížit. Odstředování je možné tlačítkem také zcela vypnout.

SMART TOUCH

Tento spotřebič je vybaven technologií **Smart Touch**, která vám umožňuje komunikovat pomocí aplikace s chytrými telefony se systémem Android a vybavenými funkcí NFC (Near Field Communication).

- **Stáhněte si aplikaci** Candy simply-Fi do svého chytrého telefonu.

Aplikace *Candy simply-Fi* je k dispozici pro zařízení se systémy Android i iOS, jak pro tablety, tak pro chytré telefony. Vzájemně komunikovat se spotřebičem a využívat funkce Smart Touch můžete pouze s chytrými telefony se systémem Android a technologií NFC, a to podle následujícího schématu:

Chytrý telefon se systémem Android a technologií NFC	Interakce se spotřebičem + obsahem
Chytrý telefon se systémem Android bez technologie NFC	Pouze obsah
Tablet Android	Pouze obsah
Apple iPhone	Pouze obsah
Apple iPad	Pouze obsah

FUNKCE

Hlavními funkcemi v aplikaci jsou:

- **Hlasový asistent** – pomoc s výběrem ideálního cyklu pomocí pouhých tří hlasových pokynů (oděvy/látky, barva, úroveň znečištění).
- **Cykly** – Ke stahování a spouštění nových pracích programů.

- **Inteligentní péče** – Inteligentní kontrola, Automatické cykly čištění a pokyny pro řešení problémů.

- **Moje statistiky** – Statistiky praní a tipy pro efektivnější využívání vašeho spotřebiče.

Všechny podrobnosti o funkcích Smart Touch zjistíte při vyzkoušení aplikace v DEMO režimu, nebo navštivte: www.candysmarttouch.com

POKYNY K POUŽITÍ SMART TOUCH

POPRVÉ – Registrace spotřebiče

- Ve svém chytrém telefonu Android otevřete menu „Nastavení“ a v nabídce „Bezdrátová připojení a sítě“ povolte funkci NFC.

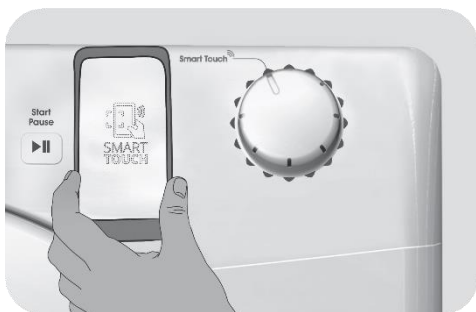
Podle modelu vašeho chytrého telefonu a verze jeho operačního systému Android se může proces zapnutí NFC lišit. Další podrobnosti najdete v návodu k chytrému telefonu.

- Otočte ovladačem do polohy **Smart Touch** a povolte senzor na ovládacím panelu.
- Otevřete aplikaci, vytvořte uživatelský profil a spotřebič registrujte podle pokynů na displeji telefonu nebo ve „**Stručném návodu**“ přiloženém ke spotřebiči.

Další informace, často kladené otázky a odpovědi a video pro snadnou registraci najdete na: www.candysmarttouch.com/how-to

DALŠÍ POUŽITÍ – pravidelné používání

- Kdykoliv budete chtít ovládat svůj spotřebič pomocí aplikace, musíte nejprve povolit režim **Smart Touch** otočením ovladače na značku **Smart Touch**.
- Zkontrolujte, že jste svůj telefon odemkli (z pohotovostního režimu) a že jste zapnuli funkci NFC; postupujte, jak je uvedeno výše.
- Budete-li chtít spustit cyklus praní, naplňte do pračky prádlo, prací prostředek a zavřete dvířka.
- V aplikaci vyberte požadovanou funkci (např.: spuštění programu, cyklus inteligentní kontroly, aktualizaci statistik atd.).
- Postupujte podle pokynů na obrazovce displeje telefonu, přičemž jej **PŘIDRŽÍTE** na logu **Smart Touch** na ovládacím panelu spotřebiče, když k tomu budete vyzváni aplikací.



POZNÁMKY:

Umístěte svůj chytrý telefon tak, aby anténa NFC na jeho zadní straně odpovídala poloze loga Smart Touch na spotřebiči (jako na obrázku níže).















Pokud nevíte, kde se vaše anténa NFC nachází, pomalu chytrým telefonem kroužte přes logo Smart Touch, až aplikace potvrdí připojení. Aby byl přenos dat úspěšný, je zásadní **PŘIDRŽET BĚHEM TOHOTO POSTUPU CHYTRÝ TELEFON NĚKOLIK VTEŘIN NA OVLÁDACÍM PANELU**; zpráva na zařízení vás informuje o správném výsledku operace a sdělí vám, kdy bude možné chytrý telefon odebrat.

Silná pouzdra nebo kovové nálepky na vašem chytrém telefonu mohou bránit přenosu dat mezi spotřebičem a telefonem. Bude-li to nutné, sundejte je.

Výměna některých součástí chytrého telefonu (např. zadního krytu, baterie atd.) za neoriginální může způsobit demontáž antény NFC, což bude překážkou úplnému využívání aplikace.

Správa a ovládání spotřebiče pomocí aplikace je možná pouze „při přiblížení“: není proto možné provádět dálkové operace (např.: z jiné místnosti, mimo dům).

Tabulka programů

PROGRAM		kg (MAX.) *				°C (MAX.)	1)		
		6+4kg	8+5kg	9+5kg	9+6kg		2		1
		(viz ovládací panel)							
							2		1
	BAVLNA 2) 4)	6	8	9	9	90°	•	•	
 + Pre	BAVLNA + PŘEDPIRKA 2) 4)	6	8	9	9	60°	•	•	•
ECO 40-60	ECO 40-60 2) 4)	6	8	9	9	60°	•	•	
ECO 40-60 + 2	PRANÍ A SUŠENÍ (ECO 40-60 + 2)	4	5	5	6	-	•	•	
 20°C	20 °C 2) 4)	6	8	9	9	20 °	•	•	
	SYNETIKA 2) 4)	3	4	4,5	4,5	60°	•	•	
	MÁCHÁNÍ	-	-	-	-	-	△	•	
 + 	VYPUŠTĚNÍ + ODSTŘEĐOVÁNÍ	-	-	-	-	-			
	SUCHÁ BAVLNA	1	1	1	1	-			
	NÍZKÁ TEPLOTA	3	4	4,5	4,5	-			
	YVOKÁ TEPLOTA	4	5	5	6	-			
	VLNA/RUČNÍ PRANÍ	1	2	2	2	30°	•	•	
Easy Iron 	SNADNÉ ŽEHLENÍ	1,5	1,5	1,5	1,5	-			
14' 30' 44' 	RYCHLÉ PRANÍ 14' 3)4) 44' 30'	1	1,5	1,5	1,5	30°	•	•	
		2	2,5	2,5	2,5	30°	•	•	
		3	3,5	3,5	3,5	40°	•	•	
59' 	BAVLNA DENNÍ 59' 4)	3	4	4,5	4,5	40°	•	•	
Smart Touch 	Individuální nastavení vzájemně fungující s aplikací na vašem telefonu a sloužící ke stahování cyklů (viz příslušná část). Z výroby je nastaven výchozí program Automatické čištění, který spotřebič dezinfikuje.								

Seznamte se s těmito pokyny:

* Maximální kapacita náplně suchého prádla se odvíjí od konkrétního modelu (viz ovládací panel).

△ (pouze pro modely s oddílem na tekutý prací prostředek)

Jestliže budete mít pouze pár kusů prádla se skvrnami, které bude potřeba odstranit tekutým bělicím přípravkem, můžete to předem udělat předem přímo v pračce.

Nalijte bělicí přípravek do zásobníku na tekuté bělidlo vloženému v oddílu označeném číslicí „2“ v zásuvce na prací prostředek a zvolte speciální program MÁCHÁNÍ.

Po dokončení této fáze vypněte spotřebič, přidejte zbytek prádla a pokračujte normálním praním s použitím nejvhodnějšího pracího programu.

- 1) Po zvolení programu se na displeji zobrazí doporučená teplota praní, kterou můžete snížit (jestliže to bude možné) příslušným tlačítkem.
- 2) U uvedených programů můžete tlačítkem STUPEŇ ZNEČIŠTĚNÍ změnit délku a intenzitu praní.
- 3) Jestliže ovladačem zvolíte program RYCHLÉ PRANÍ, můžete tlačítkem RYCHLÉ PRANÍ vybrat jeden ze tří dostupných programů rychlého praní: 14, 30 a 44 minut.
- 4) Programy pro automatické sušení

INFORMACE PRO ZKUŠEBNÍ LABORATOŘE

STANDARDNÍ PROGRAMY PODLE směrnice 96/60/CE

PRANÍ:

PROGRAM ECO 40–60

NASTAVENÍ TEPLoty NA 60 °C

SUŠENÍ:

PROGRAM SUŠENÍ

VYSOKÁ TEPLota (BAVLNA)

STUPEŇ SUŠENÍ

SUCHÉ PRO SLOŽENÍ

STANDARDNÍ PROGRAMY PODLE (EU) č. 2019/2023

PRANÍ:

PROGRAM ECO 40–60

PRANÍ A SUŠENÍ:

PROGRAM ECO 40–60 +

STUPEŇ SUŠENÍ

SUCHÉ PRO SLOŽENÍ

Vysvětlení programů

Pračka má celou řadu programů, které jsou určeny k praní prádla podle materiálu a podle stupně znečištění (viz tabulky programů).

Vyberte program podle informací uvedených na štítcích na oblečení, zejména podle maximální doporučené teploty.



VÝSTRAHA:

DŮLEŽITÉ UPOZORNĚNÍ KE KVALITĚ PRANÍ.

- **Nové barevné oblečení je potřeba minimálně 5x až 6x vyprat odděleně od ostatního prádla.**
- **Některé velké tmavé kusy oblečení, jako jsou džíny nebo ručníky, se musí prát trvale odděleně od ostatního prádla.**
- **Nikdy neperte společně NESTALOBAREVNÉ prádlo.**

PRANÍ

BAVLNA

Tento program je určen k praní barevného bavlněného prádla při teplotě 40 °C anebo pro dosažení maximální čistoty u odolného bavlněného prádla, které lze prát při teplotách 60 °C nebo 90 °C. Finální odstředování je nastaveno na maximální otáčky pro vynikající vyzdímání.

BAVLNA + PŘEDPÍRKA

Tento program byl vytvořen k odstranění silně ulpívajících skvrn z bílých bavlněných oděvů. Předpírka je zárukou odstranění odolných skvrn. Přidejte do oddílu „1“ prací prostředek v množství odpovídajícímu 20 % množství používanému při hlavním praní.

ECO 40–60

Program **ECO 40-60** dokáže vyprat běžně znečištěné bavlněné prádlo, které je možné prát při teplotě 40 °C nebo 60 °C v jednom pracovním cyklu. Tento program se používá ke splnění požadavků legislativy EU na ekologické provedení výrobků (výrobky šetrné k životnímu prostředí).

PRANÍ A SUŠENÍ (ECO 40–60 + 2)

Cyklos **PRANÍ A SUŠENÍ** dokáže vyprat běžně znečištěné bavlněné prádlo, které je možné prát při teplotě 40 °C nebo 60 °C v jednom pracovním cyklu a následně ho vysušit tak, abyste ho mohli rovnou složit do skříně. Tento program se používá ke splnění požadavků legislativy EU na ekologické provedení výrobků (výrobky šetrné k životnímu prostředí).

20 °C

S použitím tohoto inovativního programu můžete prát společně prádlo ze směsi materiálů a v různých barvách, například bavlnu, syntetiku a prádlo ze směsi materiálů, při teplotě 20 °C v prvotřídní kvalitě praní.

Spotřeba při použití tohoto programu dosahuje pouze 40 % spotřeby při praní s programem Bavlna 40 °C.

SYNTETIKA

Tento program můžete použít ke společnému praní prádla ze směsi materiálů a různých barev. Během fází praní a máchání se optimalizují parametry otáčení bubny a množství vody. Přesné odstředování je pak zárukou minimálního pomačkání prádla.

MÁCHÁNÍ

Tento program provádí celkem 3 máchání při středně vysoké rychlosti odstředování (tu navíc můžete příslušným tlačítkem snížit nebo odstředování zcela vynechat). Program je určen k máchání prádla ze všech materiálů, například po ručním praní.

VYPUŠTĚNÍ + Odstředování

Program dokončí vypuštění vody a provede odstředování při maximální rychlosti. Tlačítkem **VOLBA Odstředování** můžete odstředování zcela vynechat nebo snížit jeho rychlost.

VLNA/RUČNÍ PRANÍ

Tento program se používá při praní vlněného prádla, které je možné prát v automatických pračkách, prádla určeného k ručnímu praní anebo prádla vyrobeného z hedvábí nebo s označením „prát jako hedvábí“ na štítku.

SNADNÉ ŽEHLENÍ

Tento exkluzivní program používá funkci páry pro minimalizaci a vyhlazení pomačkání prádla s ideální vlhkostí pro snadné žehlení. Příslušným tlačítkem můžete vybrat jeden ze tří stupňů intenzity a přizpůsobit tak program podle toho, zda je prádlo suché nebo mokré, a z jakého materiálu je vyrobeno.

RYCHLÉ PRANÍ (14'/30'/44')

Úspora bez kompromisů! Tento nový program můžete použít k dosažení vynikajících výsledků při současné úspoře vody, elektrické energie, pracího prostředku a času. Prádlo se vypere při středně vysoké teplotě vhodné pro všechny materiály. Doporučujeme pro menší náplně a mírně znečištěné prádlo.

BAVLNA DENNÍ 59'

Tento program je zárukou vynikajících výsledků při praní bavlny. Program je určen pro středně znečištěné bavlněné prádlo, které se vypere při středně vysoké teplotě za kratší dobu. Nejlepších výsledků dosáhnete s poloviční náplní.

SUŠENÍ



VÝSTRAHA:

Před zahájením programu pro bubnové sušení vytáhněte z bubnu dávkovače určené pro koncentrované prášky a tekuté prací prostředky.

Buben během cyklu sušení mění směr otáčení, aby se předešlo zamotání prádla a dosáhlo jeho rovnoměrnějšího vysušení. Posledních 10/20 minut sušicího cyklu se používá studený vzduch, kterým se minimalizuje pomačkání prádla.

SUCHÁ BAVLNA

Program sušení při nízké teplotě ideální k sušení vlněného prádla s maximální šetrností a jemností, který minimalizuje odírání prádla a předchází možnému plstění. Před sušením doporučujeme prádlo obrátit na ruby. Délka cyklus se odvíjí od množství vypraného prádla a zvolené rychlosti odstředování při praní. Cyklus je vhodný pro menší náplně do 1 kg (3 svetry).



Cyklus pro sušení vlny u tohoto spotřebiče schválila „The Woolmark Company“ pro sušení vlněných výrobků, které je možné prát v automatických pračkách, pokud budou tyto výrobky vyprány a sušeny podle pokynů na štítku oděvu a pokynů výrobce tohoto přístroje.

Symbol Woolmark je certifikovanou značkou v mnoha zemích. M1715

NÍZKÁ TEPLOTA

Program sušení při nízké teplotě, který doporučujeme pro syntetiku a směs materiálů (vždy se řiďte pokyny na štítku na prádle).

VYSOKÁ TEPLOTA

Program sušení při vysoké teplotě, který doporučujeme pro bavlnu a ložní prádlo (vždy se řiďte pokyny na štítku na prádle).

Smart Touch

Uživatelské nastavení otočného ovladače, které je potřeba zvolit, pokud si přejete přenést příkaz z aplikace do zařízení a stáhnout/spustit cyklus (další informace naleznete v příslušné části tohoto návodu a v návod k použití pro aplikaci).

V nabídce **Smart Touch** je od výrobce předem nastaven cyklus „**Automatické čištění**“, který je určen k vyčištění bubnu, odstranění zápachu a prodloužení životnosti pračky.





Před spuštěním cyklu „**Auto-Clean**“ (automatické čištění) zkontrolujte, zda se v bubnu nenachází žádné prádlo. K čištění použijte vhodný čisticí prostředek na automatické pračky nebo prací prášek.

Po dokončení cyklu nechte dvířka pračky otevřená, aby mohl buben snadno vyschnout. Doporučujeme použít vždy po 50 pracích cyklech.

8. CYKLUS SUŠENÍ

- Pokyny k sušení jsou všeobecné. K dosažení nejlepších výsledků sušení jsou neocenitelné praktické zkušenosti s konkrétním výrobkem.
- Při prvním použití spotřebiče doporučujeme nastavit kratší dobu sušení, než je uvedeno, abyste mohli určit požadovaný stupeň sušení.
- Nedoporučujeme sušit prádlo, které se snadno třepí, jako jsou hadry nebo oděvy s delším vlasem. Předejdete tak ucpání vzduchového vedení.
- Doporučujeme třídít prádlo tímto způsobem:

- Podle symbolů pro sušení, které naleznete na štítcích na oděvech

-  Vhodné pro sušení v sušičce.
-  Sušení při vysokých teplotách.
-  Sušení pouze při nízkých teplotách.
-  **NESUŠTE** v bubnových sušičkách.

Jestliže na oděvu bude informační štítek chybět, předpokládejte, že se nemá sušit v sušičce.

- Podle velikosti a tloušťky

Kdykoliv bude množství vypraného prádla přesahovat kapacitu sušičky, rozdělte prádlo podle tloušťky (např. ručník sušte odděleně od tenkého spodního prádla).

- Podle materiálu

Bavlna/ložní prádlo: Ručníky, bavlněné dresy, ložní a stolní prádlo.


Syntetika: Blůzy, košile, uniformy atd. vyrobené z polyesteru nebo polyamidu, a rovněž směsi bavlny a syntetiky.


- Sušte pouze odstředěné prádlo.

Správný způsob sušení

- Otevřete dvířka.
- Naplňte do sušičky prádlo tak, abyste nepřekročili maximální množství uvedené v tabulce programů. V případě velkých položek (např. prostěradla) nebo velmi savých položek (např. ručníky nebo džíny) doporučujeme používat menší náplň.
- Zavřete dvířka.
- Nastavte otočným ovladačem požadovaný program sušení pro vyprané prádlo.
- Pračka se sušičkou pracuje v těchto režimech sušení:

- Program sušení s **nízkou teplotou** je určen pro vlněné prádlo ( symbol na otočném ovladači programů).

- Program sušení s **nízkou teplotou** doporučujeme pro syntetické prádlo ze směsi materiálů (syntetika/bavlna) ( symbol na ovladači programů).

- Program sušení s **vysokou teplotou** doporučujeme pro bavlnu, froté ručníky, ložní prádlo, konopí, atd. ( symbol na ovladači programů).

- Vyberte požadovaný stupeň sušení:



EXTRA SUCHÉ

(vhodné pro osušky, župany a velkou náplň).



SUCHÉ PRO ŽEHLENÍ

(prádlo je po sušení připraveno k žehlení).



SUCHÉ PRO SLOŽENÍ

(prádlo je možné rovnou skládat do skříně bez žehlení).

Jestliže vyberete program sušení vlny, není možné nastavit stupeň sušení; vždy se použije výchozí nastavení.

- Pračka se sušičkou podle velikosti náplně a vybraného typu sušení vypočítá čas nezbytný k sušení a zbytkovou vlhkost prádla.
- Zkontrolujte, zda je otevřený vodovodní kohout, a zda máte správně umístěnou vypouštěcí hadici.



VÝSTRAHA:

Nesušte žádné prádlo se speciálními vycpávkami (např. prošívané přikrývky, prošívané bundy, atd.) s choulostivými oděvy.

Jestliže z oděvů bude odkapávat voda/budou vyschlé, zmenšíte náplň, abyste předešli pomáčkání.

- Stiskněte tlačítko **START/PAUZA** (na displeji se zobrazí zbývající čas sušení).

Spotřebič vypočítá čas zbývající do konce vybraného programu podle standardní velikosti náplně.

Během cyklu pak spotřebič tuto hodnotu upraví podle velikosti a složení náplně.

Během fáze sušení bude buben zvyšovat své otáčky, aby se náplň dobře rozprostřela v bubnu a optimalizoval se proces sušení.

- Po dokončení programu se na displeji zobrazí zpráva „End“ (konec). Po **5 minutách** se spotřebič přepne do pohotovostního režimu (u některých modelů se na displeji zobrazí dvě čáry).

- Otočením voliče programů do polohy **OFF** (vypnuto) vypněte pračku.

- Otevřete dvířka a vyndejte prádlo.

- Uzavřete vodovodní kohout.

ZRUŠENÍ SUŠICÍHO PROGRAMU

- Pro zrušení programu sušení stiskněte a asi na **3 sekundy** přidržte tlačítko **VÝBĚR SUŠENÍ**.



VÝSTRAHA:

Po zrušení programu sušení se spustí fáze ochlazení. Počkejte s otevřením dvířek asi **10 až 20 minut**.

Z důvodu zachování bezchybné provozní činnosti spotřebiče nedoporučujeme přerušovat fázi sušení, jestliže to nebude zcela nezbytné.

9. AUTOMATICKÝ CYKLUS PRANÍ/SUŠENÍ

Nepřekračujte maximální náplň prádla pro sušení, která je uvedena v tabulce programů, protože by se prádlo dostatečně nevysušilo.

- Praní

- Otevřete zásuvku a aplikujte správné množství pracího prostředku.
- Postupujte podle informací v seznamu pracích programů pro typ prádla, který budete prát (například velmi znečištěná bavlna) a potom nastavte otočný volič na požadovaný program.
- V případě potřeby nastavte jinou teplotu praní.
- Stiskněte tlačítka volitelných prvků (podle svých preferencí).
- Zkontrolujte, zda je otevřený vodovodní kohout, a zda máte správně umístěnou vypouštěč hadici.

- Sušení

- Vyberte požadovaný stupeň sušení:



EXTRA SUCHÉ

(vhodné pro osušky, župany a velkou náplň).



SUCHÉ PRO ŽEHLENÍ

(prádlo je po sušení připraveno k žehlení).



SUCHÉ PRO SLOŽENÍ

(prádlo je možné rovnou skládat do skříňě bez žehlení).

Při výběru programu pro vlnu je dostupný pouze výchozí stupeň sušení.

- Stiskněte tlačítko **START/PAUZA**.

- Po dokončení fáze praní se na displeji zobrazí zbývající čas sušení.
- Po dokončení programu se na displeji zobrazí zpráva „End“ (konec). Po **5 minutách** se spotřebič přepne do pohotovostního režimu (u některých modelů se na displeji zobrazí dvě čáry).
- Otočením voliče programů do polohy **OFF** (vypnuto) vypněte pračku.
- Otevřete dvířka a vyndejte prádlo.
- Uzavřete vodovodní kohout.

ZRUŠENÍ SUŠICÍHO PROGRAMU

- Pro zrušení programu sušení stiskněte a asi na **3 sekundy** přidržte tlačítko **VÝBĚR SUŠENÍ**.



VÝSTRAHA:

Po zrušení programu sušení se spustí fáze ochlazení. Počkejte s otevřením dvířek asi 10 až 20 minut.

Z důvodu zachování bezchybné provozní činnosti spotřebiče nedoporučujeme přerušovat fázi sušení, jestliže to nebude zcela nezbytné.

10. ŘEŠENÍ PROBLÉMŮ A ZÁRUKA NA VÝROBEK

Jestliže budete mít za to, že pračka nepracuje správným způsobem, nahlédněte do dále uvedené stručné příručky s praktickými pokyny pro řešení většiny problémů.

PRO MODELY S TECHNOLOGIÍ SMART TOUCH

Aplikace *Candy simply-Fi* disponuje funkcí inteligentní kontroly, která vám umožňuje kdykoliv ověřit funkčnost a stav výrobku. Pro použití aplikace *Candy simply-Fi* budete potřebovat chytrý telefon Android s technologií NFC. Více informací najdete v aplikaci. Jestliže se na displeji pračky zobrazí chybová zpráva (kód nebo blikající LED kontrolky), spusťte aplikaci na svém chytrém telefonu s OS Android a zapněte NFC. Přiložte chytrý telefon k logu Smart Touch na ovládacím panelu. Nyní byste měli být schopni načíst chybovou složku a vyřešit problém.

FORMÁT CHYBOVÉHO KÓDU

- **Modely s displejem:** chyba je zobrazena jako číslo s písmenem „E“ před ní (například: E2 = chyba 2).
- **Modely bez displeje:** chyba je znázorněna posloupností blikání všech LED kontrolkek. Chybový kód je znázorněn určitým počtem blikání, po kterém následuje přestávka 5 sekund (například: dvě zablikání – pauza 5 sekund – dvě zablikání – opakování = chyba 2).

Zobrazená chyba	Možné příčiny a jejich řešení
E2 (s displejem) 2 zablikání LED kontrolkek (bez displeje)	Do pračky se neplní voda. Zkontrolujte, zda je otevřený vodovodní kohout. Zkontrolujte, zda přívodní hadice na vodu není ohnutá či zalomená nebo zda se na ní nevytořil vodní uzávěr. Zkontrolujte správnou výšku odtokové trubky (viz pokyny k instalaci). Uzavřete přívodní kohout vody, vyšroubujte plnicí hadici ze zadní strany pračky a zkontrolujte, zda je filtr „na zachycení písku“ čistý a není ucpaný. Zkontrolujte, zda se neucpal filtr a zda se ve filtračním oddílu nenachází žádné cizí předměty, které by mohly bránit bezproblémovému průtoku vody.
E3 (s displejem) 3 zablikání LED kontrolkek (bez displeje)	Z pračky neodtéká voda. Zkontrolujte, zda se neucpal filtr a zda se ve filtračním oddílu nenachází žádné cizí předměty, které by mohly bránit bezproblémovému průtoku vody. Zkontrolujte, zda odtoková hadice na vodu není ohnutá či zalomená nebo zda se na ní nevytořil vodní uzávěr. Zkontrolujte, zda se neucpal odtokový systém ve vaší domácnosti a zda voda může protékat bez potíží. Zkuste vypustit vodu do umyvadla.
E4 (s displejem) 4 zablikání LED kontrolkek (bez displeje)	Příliš velké množství pěny anebo vody. Zkontrolujte, zda jste použili správné množství pracího prostředku a zda je použitý prostředek určen pro automatické pračky.
E7 (s displejem) 7 zablikání LED kontrolkek (bez displeje)	Problém s dvířky. Zkontrolujte, zda jsou dvířka správně uzavřená. Zkontrolujte, zda prádlo v bubnu nebrání úplnému uzavření dvířek. Jestliže budou dvířka zamknutá, vypněte pračku a vytáhněte elektrickou zástrčku spotřebiče ze síťové zásuvky. Počkejte 2–3 minuty a otevřete dvířka.
Všechny ostatní kódy	Vypněte pračku, odpojte ji od elektrického napájení a počkejte jednu minutu. Zapněte pračku a spusťte znovu prací program. Jestliže se chyba objeví znovu, kontaktujte hned autorizované servisní centrum pro zákazníky.

DALŠÍ PROBLÉMY


Problém	Možné příčiny a jejich řešení
Pračka nepracuje/nezačne pracovat.	Zkontrolujte, zda je pračka připojena k funkční síťové zásuvce.
	Zkontrolujte, zda nedošlo k výpadku napájení.
	Zkontrolujte, zda je síťová zásuvka funkční; vyzkoušejte ji s jiným spotřebičem, například lampičkou.
	Nemusí být správně uzavřena dvířka: otevřete je a znovu zavřete.
	Zkontrolujte, zda jste správně vybrali požadovaný program a stiskněte tlačítko pro spuštění pračky.
	Zkontrolujte, zda není pozastavena činnost pračky anebo zda není zapnutý režim odloženého startu.
Voda vytékající na podlahu vedle pračky	Příčinou může být netěsnost těsnění mezi vodovodním kohoutem, přírodním hadicí a plicnicím ventilem; v takovém případě těsnění vyměňte a utáhněte správně hadicové přípojky.
	Zkontrolujte správné uzavření čelního filtru.
Pračka neodstřeďuje	Pračka je vybavena systémem snímání, který chrání prádlo a výrobek před poškozením, pokud náplň před začátkem odstřeďování nebude správně vyvážena. Výsledkem může být: <ul style="list-style-type: none"> • Pokus pračky o vyvážení náplně prádla, čímž se prodlouží délka odstřeďování. • Snížení rychlosti odstřeďování za účelem snížení vibrací a hluku. • Zrušení cyklu odstřeďování jako ochrana spotřebiče a prádla v pračce. Jestliže něco takového zaznamenáte, vytáhněte prádlo, rozmotejte ho, vraťte ho zpět a spusťte program odstřeďování.
	Příčinou by mohlo být neúplné vyprázdnění vody: počkejte několik minut. Jestliže problém přetrvává, postupujte podle pokynů pro Chybu 3.
	Některé modely mají funkci „bez odstřeďování“: zkontrolujte, zda není vybrána.
	Zkontrolujte vybrané volitelné možnosti a jejich vliv na cyklus odstřeďování.
	Příliš velké množství pracího prostředku může bránit cyklu odstřeďování; dbejte na použití správného množství pracího prostředku.
Silné vibrace/velký hluk během cyklu odstřeďování	Pračka nemusí být zcela v rovině: v případě potřeby podle pokynů v příslušné části změňte výšku nohou.
	Zkontrolujte, zda jste z pračky odstranili přepravní šrouby, pryžové čepy a vymezovací válečky.
	Zkontrolujte, zda v bubnu nejsou žádné cizí předměty (mince, panty, knoflíky, atd.).

Standardní záruka výrobce se vztahuje na elektrické nebo mechanické vady výrobku, které jsou výsledkem činu nebo opominutí ze strany výrobce. Jestliže se zjistí, že byla vada způsobena příčinou, která nesouvisí s dodaným produktem, nesprávným použitím nebo nedodržením pokynů k použití, může se požadovat uhrazení výdajů.

Doporučujeme používat vždy originální náhradní díly, které zakoupíte v našich autorizovaných servisních centrech pro zákazníky.

Záruka

Na výrobek se poskytuje záruka podle smluvních podmínek uvedených na certifikátu, který je přiložen k výrobku. Certifikát si uschovejte, abyste ho v případě potřeby mohli předložit v autorizovaném servisním centru pro zákazníky. Se záručními podmínkami se můžete seznámit také na naší webové stránce. Jestliže budete potřebovat pomoc, vyplňte online formulář nebo nás kontaktujte na čísle, které je uvedeno v části podpory na naší webové stránce.

Umístěním  značky na tento výrobek potvrzujeme shodu se všemi příslušnými evropskými bezpečnostními, zdravotními a environmentálními požadavky v právních předpisech vztahujících se na tento výrobek.

Výrobce odmítá veškerou odpovědnost za tiskové chyby v návodu k použití, který je přiložen k tomuto výrobku. Kromě toho si výrobce rovněž vyhrazuje právo provádět změny svých výrobků, které považuje za užitečné a které nemají vliv na jejich základní vlastnosti.

