

**TÄNAME, ET OSTSITE WHIRLPOOL TOOTE.**

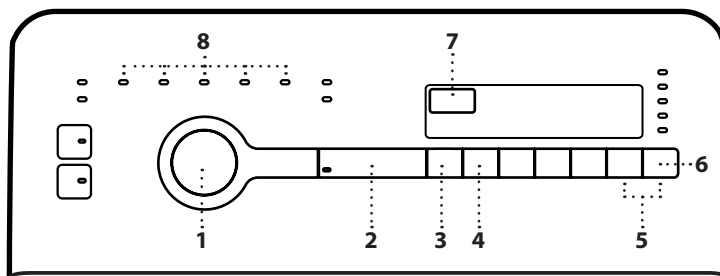
Täielikuma tugiteenuse saamiseks registreerige oma toode aadressil [www.whirlpool.eu/register](http://www.whirlpool.eu/register)



**Enne seadme kasutamist lugege hoolikalt läbi ohutusjuhend.**  
Enne masina kasutamist tuleb kindlasti eemaldada transpordiklamber. Üksikasjalikumad juhised eemaldamise kohta leiate paigaldusjuhendist.

**JUHTPANEEL**

- 1 Programminupp
- 2 Käivitus-/pausinupp ▷||
- 3 Lähtetus-/tühjendusnupp ⊗
- 4 Viitkäivituse nupp ⌚
- 5 Lapseluku kombinatsioon ⇒ 3 sec
- 6 Tsentrifuuginupp ⊙
- 7 Aeg
- 8 Pesufaas



**MÄRGUTULED**

- Kaas avatud ⚠
- Rike: Kõne teenindusse 📞
- Rike: Veefiltri ummistus 🗑️
- Rike: Vett pole. 🚰

Igasuguste rikete korral lugege jaotist "RIKKEOTSING".

**PROGRAMMITABEL**

Max kogus 6,0 kg Energiakulu väljalülitatuna 0,11 W / sisselülitatuna 0,11 W							Pesuained ja lisandid			Soovitavalt nõpesuaine		Jääkniiskuse %	Energiatarve kWh	Veekulu l	Pesu temperatuur °C
Programm	Temperatuurid		Max tsentrifuugimiskiirus (p/min)	Max kogus (kg)	Kestus (h : m)	Eelpesu	Põhipesu	Pehmendi	Pulber	Vedel					
	Seadistus	Vahemik				⏸		🌸							
<b>Kirju pesu</b>	40°C	40°C	1200	3,0	**	⊖	●	○	✓	✓	-	-	-	-	
<b>Eco 40-60</b>	40°C	40°C	1151	6,0	3:15	-	●	○	✓	✓	52	0,775	52	38	
			1151	3,0	2:30	-	●	○	✓	✓	53	0,455	40	32	
			1151	1,5	2:15	-	●	○	✓	✓	55	0,285	30	25	
<b>20°</b>	20°C	20°C	1200	6,0	2:30	-	●	○	-	✓	53	0,250	46	20	
<b>Värviline</b>	40°C	40°C	1000	4,0	**	○	●	○	✓	-	-	-	-	-	
<b>Villane</b>	20°C	20°C	1000	1,0	**	-	●	○	-	✓	-	-	-	-	
<b>Tsentrifuug</b>	-	-	1200	6,0	**	-	-	-	-	-	-	-	-	-	
<b>Loputus + Tsentrifuug</b>	-	-	1200	6,0	**	-	-	○	-	-	-	-	-	-	
<b>Örn pesu</b>	30°C	30°C	1000	1,5	**	○	●	○	-	✓	-	-	-	-	
<b>Hügieen</b>	60°C	60°C	1200	6,0	**	-	●	○	✓	✓	-	-	-	-	
<b>Süntheetiline</b>	40°C	40°C	1200	3,0	1:50	○	●	○	✓	✓	40	0,560	50	40	
<b>Kiirpesu 30°</b>	30°C	30°C	1200	3,0	0:30	-	●	○	-	✓	57	0,250	42	27	
<b>Puuvillane</b>	60°C	40 - 95°C	1200	6,0	2:30	○	●	○	✓	✓	57	1,200	48	50	

● Doseerimine nõutud ○ Doseerimine valikuline

**Eco 40-60** – katsepesutsüklil, mis vastab määrulesele 2019/2014. Kõige tõhusam programm energia- ja veekulu osas keskmiselt määratud puuvillase pesu pesemiseks. Ainult kuva: kuvatud tsentrifuugimiskiiruse väärtused võivad tabelis toodetest pisut erineda.

**Katselaboritele**

Puuvillaste esemete pikk pesutsüklil: valige pesutsüklil Puuvillane temperatuuriga 40 °C. Pikk süntheetilise pesu programm: valige pesutsüklil Süntheetiline temperatuuriga 40 °C. Teie kodus võivad need andmed erineda (sõltuvalt sisendvee temperatuurist ja rõhust jne. Programmi ligilähedase kestuse vaatamiseks vaata programmi vaikesätet ilma lisavalikuteta). Programmide kohta toodud väärtused (välja arvatud Eco 40-60) on näitlikud.

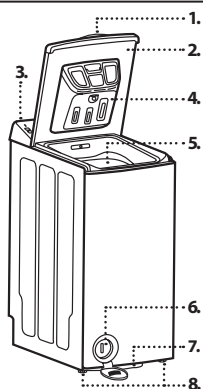
\* Kui programm lõpeb ja toimub tsentrifuugimine maksimaalsel valitaval kiirusel programmi vaikesätete järgi.

\*\* Programmi kestus näidatakse ekraanil.

**6th Sense** - Anduritehnoloogia kohandab pesukoguse järgi vee- ja energiakulu ning programmi kestust.

**TOOTE KIRJELDUS**

1. Kaane käepide
2. Kaas
3. Juhtpaneel
4. Pesuvahendisahtel
5. Trummel
6. Veefilter – kate taga
7. Liigutamishoob (oleneb mudelist)
8. Reguleeritavad jalad (2 tk)



**PESUVAHENDISAHTEL**

**Üldpesu lahter** ||

Üldpesu pesuvahend, plekieemaldi or veepehmendi.

**Eelpesu lahter** |

Eelpesu pesuvahend.

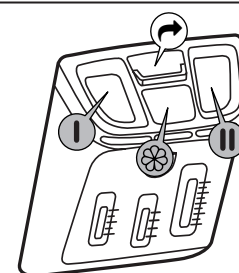
**Pehmendi lahter** 🌸

Riidepehmendi. Vedel tärklisaineline. Valgendi.

**Kallake pehmendi-, tärklise- või valgendilahust ainult kuni märgini MAX.**

**Vabastusnupp** ↶

Vajutage sahtli vabastamiseks, et seda puhastada.



## PROGRAMMID

Õige pesuprogrammi valimiseks tutvuge alati riideeseme hooldussildil olevate andmetega. Vanni sümbolil antud väärtus on eseme suurim lubatud pesutemperatuur.



### Kirju pesu

Kergelt või normaalselt määratud puuvillaste, linaste, sünteetiliste või kombineeritud materjalidest vormi säilitavate riideesemete pesemiseks.

### Eco 40-60

Möödukalt määratud puuvillaste rõivaste pesemiseks, mida on lubatud pesta temperatuuril 40 °C või 60 °C koos sama programmi kasutades. See on standardpesuprogramm puuvillaste rõivaste pesemiseks ning ühtlasi kõige tõhusam, kui arvestada vee- ja elektrikulu.

### 20 °C

Kergelt määratud puuvillaste rõivaste pesemiseks temperatuuril 20 °C.

### Värviline

Õrnast kangast valmistatud valged ja pastelsed riideesemed. Õrn pesuprogramm, et vältida pesu halliks või kollaseks muutumist. Kasutage tugevat pesuvahendit ja vajaduse korral ka plekieemaldajat või hapnikupõhist valgendit. Ärge kasutage vedelat pesuvahendit.

### Villane

Kõiki villaseid riideid, ka neid, millel on vaid käsipesu lubav silt, saab pesta programmiga „Villane“. Parima tulemuse saamiseks kasutage spetsiaalset pesuvahendit ja ärge ületage maksimaalset pesukogust kilogrammides.

### Tsentrifuug

Tsentrifuugib pesu ja siis laseb vee välja. Tugevale pesule.

### Loputus + Tsentrifuug

Eraldi loputuse ja jõulise tsentrifuugimisega programm. Tugevale pesule.

### Õrn pesu

Eriti õrna pesu pesemiseks. Soovitav on esemed enne pesemist pahupidi keerata.

### Hügieen

See programm hävitab 99% bakteritest, pestes tavapäraselt kuni tugevalt määratud voodipesu, laudlinasid ja aluspesu, rätikuid, särke jne, mis on valmistatud puuvillast ja linasest kangast.

### Sünteetiline

Sünteetiliste esemete pesemiseks (nt polüester, polüakrüül, viskoos jne) või puuvilla j sünteetika segakiust esemete pesuks.

### Kiirpesu 30°

Vähekanud puuvillast, polüestrist, polüamidist ja puuvillasegudest valmistatud riided. Lühiprogramm pesu värskendamiseks

### Puuvillane

Keskmiselt määratud või väga määratud tugevad puuvillaesemed.

## ESMAKASUTUS

Tootmisjäakide eemaldamiseks valige programm „Puuvillane“ temperatuuriga 95 °C. Lisage väike kogus pesupulbrit (max 1/3 pesuvahendi tootja soovitatud kogusest kergelt määratud pesule) pesuvahendisahtli põhilahtrisse. Käivitage programm **masinasse pesu lisamata**.

## IGAPÄEVANE KASUTAMINE

Valmistage pesu ette, arvestades jaotises „NÄPUNÄITED JA SOOVITUSED“ antud soovitusi. Pange pesu masinasse, sulgege trumli uks ja kontrollige, kas see on kindlalt suletud. Kallake sisse pesuvahend ja lisandid. Kasutage pesuvahendi pakendil soovitatud koguseid. Sulgege kaas. Pöörake programmivalits sobivale programmile ja vajadusel tehke lisavalikud. Ekraanil kuvatakse valitud programmi kestus (tunnid ja minutid) ning „Käivitus-/pausinupu“ märgutuli hakkab vilkuma. Tsentrifuugikiiruse muutmiseks vajutage tsentrifuuginuppu. Süttib eel määratletud tsentrifuugikiirust näitav märgutuli. Avage kraan ja vajutage pesutsükli käivitamiseks „Käivitus-/pausinupu“. Süttib „Käivitus-/pausinupu“ märgutuli uks lukustub. Kuna pesu kogus ja sisselaskevee temperatuur on muutuvad, arvutatakse allesjäänud aega teatud programmifaasides uuesti. Sel juhul kuvatakse ajanäidikul animatsioon.

## KÄIMASOLEVA PROGRAMMI PEATAMINE VÕI MUUTMINE

Pesutsükli peatamiseks vajutage „Käivitus-/pausinupu“ märgutuli hakkab vilkuma. Valige ükskõik milline uus programm, lisavalikud või tsentrifuugimiskiirus, kui soovite neid sätteid muuta. Pesutsükli käivitamiseks kohast, kus see katkestati, vajutage uuesti „Käivitus-/pausinupu“. Ärge lisage selle programmi jaoks pesuvahendit.

## AVATUD KAANE MÄRGUTULI

Enne programmi käivitamist ja pärast selle lõppemist süttib avatud kaane märgutuli, mis näitab, et kaane saab avada. Pesuprogrammi töötamise ajal jääb kaas lukustatuks ja seda ei tohi mingil juhul jõuga avada. Kui teil on tingimata vaja programmi töötamise ajal kaant avada, näiteks pesu lisamiseks või ekslikult laaditud pesu eemaldamiseks, vajutage „Käivitus-/pausinupu“. Kui temperatuur ei ole liiga kõrge, süttib märgutuli „Kaas avatud“. Enne kui saate kaane avada, võib kuluda pisut aega. Programmi jätkamiseks vajutage uuesti nuppu „Käivitus-/pausinupu“.

## PROGRAMMI LÕPP

Süttib avatud kaane märgutuli ja ekraanil kuvatakse. Keerake programminupp asendisse „O“ ja sulgege veekraan. Avage kaas ja trummel ning laadige masin tühjaks. Jätke kaas mõneks ajaks avatuks, et masin saaks seest kuivada. Ligikaudu 15 minuti järel lülitub pesumasin täielikult välja, et energiat säästa. Töötava programmi katkestamiseks enne tsükli lõppemist vajutage vähemalt 3 sekundiks alla Lähetestus-/tühjendusnupp. Vesi lastakse välja. Enne kui saate kaane avada, võib kuluda pisut aega.

## LISAVALIKUD

! Kui programmi ja lisavaliku(te) kombineerimine ei ole võimalik, lülituvad märgutuled automaatselt välja.  
! Ebasobivate valikukombinatsioonide valik tühistatakse automaatselt.

### Colours 15°

Hoiab kokku vee soojendamisele kuluvat energiat, tagades samas hea pesutulemuse. Säilitab värvid, kui pestakse värvilist pesu. Soovitav kergelt määratud plekkideta pesu korral. Veenduge, et teie pesuvahend oleks sobiv külmade pesutemperatuuridega kasutamiseks.

### FreshCare

Tehke see valik, kui teil ei ole võimalik pesu peatselt pärast programmi lõppemist välja võtta või kui kipute pesu pesumasinasse unustama. See hoiab pesu värskena. Pesumasin paneb pärast programmi lõppemist trumli pesuga aeg-ajalt keerlema. Nupu „FreshCare“ tuli vilgub, kui funktsioon on aktiivne, ja ekraanil kuvatakse animatsiooni. Pesu regulaarsete vahedega keerutamine kestab pärast pesuprogrammi lõppemist ligikaudu 6 tundi ja selle saab igal ajal peatada, vajutades nuppu „Fresh are“. See kestab pisut edasi, enne kui saate ukse avada. Kui funktsiooni „FreshCare“ periood on läbi, kuvatakse ekraanil.

### Viitkäivitus

Valitud programmi hilisemaks käivitamiseks vajutage nuppu „Viitstart“, et määrata soovitud viitaeg. Viitstardi nupu lamp läheb põlema ja see kustub, kui programm käivitub. Pärast nupu „Käivitus-/pausinupu“ vajutamist algab viitaja pöördloendus. Eelvalitud tundide arvu saab vähendada, vajutades uuesti nuppu „Viitstart“. Selle valiku puhul ärge kasutage vedelat pesuvahendit. Funktsiooni „Viitstart“ tühistamiseks keerake programminupp muule valikule.

### Kiire

Võimaldab kiiremat pesu, lühendades programmi kestust. Soovitav kergelt määratud pesu väikeste koguste korral.

### Eelpesu

Ainult tugevalt määratud pesu korral (nt liivane, porine). Pikendab tsükli kestust ligikaudu 15 min. Kui kasutate eelpesu, ärge kasutage põhipesuks vedelat pesuvahendit.

### Energiasääst

Tänu madalamale temperatuurile ja kergelt modifitseeritud pesutsükli kestusele on saavutatud optimaalne pesutulemus ja veelgi madalam energiakulu.

### Intensiivne loputus

Pikendab loputusfaasi, et tagada pesuaine jääkide eemaldamine. Sobib eriti väikelaste ja allergikute pesu pesemiseks ja kasutamiseks pehme veega piirkondades.

**Tsentrifuug**

Igal programmil on eelseadistatud tsentrifuugikiirus. Kui soovite tsentrifuugikiirust muuta, vajutage tsentrifuuginuppu. Kui valitud on tsentrifuugikiirus „0“, jäetakse viimane tsentrifuug ära, kuid vahepealne tsentrifuug on kõige kiirem loputuse ajal. Vesi lastakse lihtsalt välja.

**LAPSELUKK** = 0 3 sec

Saate juhtpaneeli nupud lukustada, et ennetada nende soovimatut kasutamist (nt laste poolt). Vajutage mõlemad lapseluku nupud korraga alla ja hoidke neid vähemalt 3 sekundit all. Ekraanil süttib võtme sümbol. Nuppude lukust avamiseks toimige samamoodi.

**VALGENDAMINE**

Peske pesu soovitud programmiga Puuvillane või Sünteetika, lisades pehmenti sahtlisse sobiva koguse kloorvalgendit (sulgege kaas korralikult). Kohe kui programm on lõpetanud, keerake programminuppu ja käivitage soovitud programm uuesti, et eemaldada täielikult valgendi lõhn; soovi korral võite lisada pehmentid. **Ärge kunagi pange pehmenti sahtlisse kloorvalgendit ja pehmentid korraga samal ajal.**

**NÄPUNÄITED JA SOOVITUSED****Sortige pesu vastavalt**

Kanga tüübile/hooldussildile (puuvill, segakangas, sünteetika, villane, käsipesu). Värviline (eraldage värviline ja valge pesu, peske värskest värvitud esemed eraldi). Õrnad esemed (peske väikesi esemeid, nt nailonsukad, ja haakidega esemeid, nt rinnahoidjad, riidekotis või lukuga suletava padjapüüri sees).

**Tühjendage taskud**

Sellised esemed nagu mündid ja välgumihklid võivad rikkuda nii teie pesu kui ka trumlit.

**Seadme sisemus**

Kui te ei kasuta pesemiseks temperatuuri 95 °C või kasutate seda harva, soovitage aeg-ajalt lasta pesumasinal ilma pesuta töötada temperatuuriga 95 °C, lisades selsse väikse koguse pesuvahendit, et seadme sisemus puhas hoida.

**Järgige doseerimissoovitusi / lisaained**

See optimeerib pesemistulemust, aidates vältida pesuaine ärritavate jääkide jäämist pesusse ja säästab raha, hoides ära liigse koguse pesuvahendi kasutamist.

**Kasutage madalamat temperatuuri ja pikemat tööaega**

Kõige tõhusamad programmid energiakulu seisukohast on üldjuhul need, milles kasutatakse madalamaid temperatuure ja mille tööaeg on pikem.

**Jälgige koguseid**

Vee- ja energiakulu vähendamiseks järgige tabelis „PROGRAMMITABEL“ soovitatud pesukoguseid.

**Müra ja järelejäänud niiskusesisaldus**

Neid mõjutab tsentrifuugimise kiirus: mida suurem on tsentrifuugimise kiirus tsentrifuugimise etapis, seda suurem on müra ja väiksem järelejäänud niiskusesisaldus.

**PUHASTAMINE JA HOOLDUS**

**Enne puhastus- ja hooldustööd tuleb pesumasina välja lülitada ja vooluvõrgust eemaldada. Ärge kasutage pesumasina puhastamiseks tuleohtlikke vedelikke! Puhastage ja hooldage oma pesumasinat regulaarselt (vähemalt neli korda aastas).**

**Masina välispinna puhastamine**

Kasutage pesumasina korpuse puhastamiseks pehmet niisket lappi. Ärge kasutage küürimispulbrit, üld- ega klaasipuhastusvahendeid või muid sarnaseid vahendeid juhtpaneeli puhastamiseks – need ained võivad kahjustada juhtpaneelile trükitud märgiseid.

**Pesuvahendisahtel**

**Puhastage regulaarselt, vähemalt kolm kuni neli korda aastas, et sellesse ei koguneks pesuvahendit.**

Vajutage vabastusnuppu, et pesuvahendisahtel vabastada ja eemaldada. Sahtlisse võib jääda väike kogus vett, seega hoidke seda puusti. Peske sahtlit jooksva vee all. Võite sahtli tagant puhastamiseks eemaldada

ka sifoonkorgi. Paigaldage sifoonkork tagasi sahtlisse (kui selle eemaldasite), paigaldage tagasi sahtel, paigutades selle alumised naged vastavatesse avades kaanes ja surudes sahtlit vastu kaant, kuni see kohale lukustub. **Veenduge, et pesuvahendisahtel oleks õigesti tagasi paigaldatud.**

**Vee sissevõtuvooliku kontrollimine**

Kontrollige vee sissevõtuvoolikut regulaarselt rabadaks muutumise ja pragude suhtes. Asendage kahjustunud voolik uuega, mille võite saada teenindusest. Sõltuvalt vooliku tüübist Kui sissevõtuvoolik on läbipaistvast materjalist, kontrollige regulaarselt, kas mõnes kohas on näha värvi muutumist. Värvimuutus võib tähendada leket ja voolik tuleks välja vahetada. Veesulguriga voolikud (kui on saadaval): kontrollige ventiili tillukest kontrollakent (vt noolt). Kui kontrollaken on punane, on sulgur käivitunud ja voolik tuleb välja vahetada. Vooliku lahtikruvimiseks vajutage vabastusnuppu (kui see on olemas).

**Vee sissevõtuvooliku filtri kontrollimine**

**Kontrollige ja puhastage regulaarselt (vähemalt kaks kuni kolm korda aastas).**

Sulgege kraan ja vabastage kraani juures olev voolik. Puhastage sisemist filtrit ja keerake vee sissevõtuvoolik kraani külge tagasi. Nüüd keerake lahti vee sissevõtuvoolik, mis on pesumasina taga. Võtke pesumasina ühendusest tangidega filter välja ja puhastage see ära. Asetage filter tagasi ja keerake voolik masina külge tagasi. Keerake kraan lahti ja veenduge, et ühendus peab vett.

**Veefilteri puhastamine / jääkvee väljalaskmine**

**Pesumasina automaatspuhastuspump. Filter püüab kinni näiteks nõõbid, mündid, haaknöelad jne, mis on pesu hulka jäänud. Kui masin töötab kuuma vee režiimis, laske vesi enne väljalaskmist jahtuda. Puhastage veefilter regulaarselt, et vältida vee väljavoolu takistamist. Kui vesi ei saa välja voolata, viitab näidik, et veefilter võib ummistunud olla.**

Avage mündi abil filtrikate. Asetage vee väljalaskmiseks veefilteri alla lai madal kauss. Keerake filtrit aeglaselt vastupäeva, kuni vesi hakkab välja valguma. Laske veel filtrit eemaldamata välja valguda. Kui kauss saab täis, sulgege filter, keerates seda päripäeva. Tühjendage kauss. Korra toimingu, kuni kogu vesi on välja valgunud. Pesumasinal on mitmed automaatsed ohutus- ja tagasisidefunktsioonid. Seejärel eemaldage veefilter, keerates seda vastupäeva. Puhastage veefilter (eemaldage filtrist jäägid ja puhastage seda jooksva vee all) ja filtrikamber.

Veenduge, et pumba tiiviku (filtritaguses korpuses) ees poleks takistusi. Sisestage veefilter ja sulgege filtrikate. Kinnitage veefilter tagasi pessa, keerates seda päripäeva. Keerake see kindlasti lõpuni sisse. Veefilteri tiheduse proovimiseks võite valada trumli umbes 1 liitri vett ja seejärel kontrollida, kas filtrist lekib vett. Seejärel sulgege filtrikate.

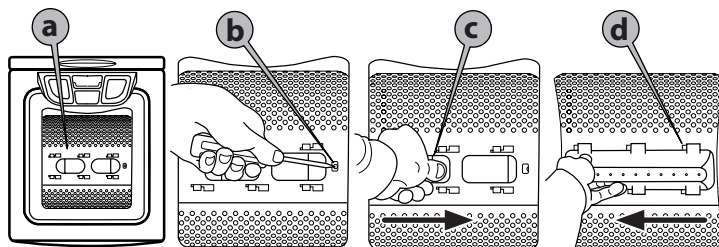
**Kaonetihend**

Kontrollige regulaarselt kaanetihendit ja puhastage seda aeg-ajalt niiske lapiga.

**Esemete eemaldamine trumli ja paagi vahelt**

Kui mõni ese kukub kogemata trumli ja paagi vahele, on võimalik üks trumli tõukuritest eemaldada, et see kätte saada.

Lahutage pesumasina vooluvõrgust. Eemaldage trumlist pesu. Sulgege trumli lapatsid ja keerake trumlit pool pööret (pilt a). Vajutage kruvikeerajaga plastotsale ja lükake samal ajal tõukurit käega vasakult paremale (pilt b, c), et see trumli kukuks. Avage trummel. Saate kukkunud objekti trumli oleva augu kaudu välja võtta. Paigaldage tõukur trumli seest tagasi. Pange plastots trumli paremal küljel oleva augu kohale (pilt d). Seejärel lükake plastist tõukurit paremalt vasakule, kuni see kinni klõpsatab. Sulgege uuesti trumli lapatsid, keerake trumlit pool pööret ja kontrollige tera kinnitust kõigis kinnituskohades. Ühendage pesumasina uuesti vooluvõrku.

**TRANSPORTIMINE JA KÄSITSEMINE**

Eraldage voolujuhe ja sulgege veekraan. Ühendage sissevõtuvoolik kraani küljest lahti ja eemaldage väljavoolutoru väljavoolukohast. Eemaldage torudest ja pesumasinast ülejäänud vesi ning kinnitage torud nii, et need transportil viga ei saaks. Masina liigutamiseks tõmmake ess all paiknevat liigutamishooba (kui see on teie mudelil olemas) käega pisut välja. Tõmmake pesumasina jalaga stopperini. Pärast lükake liigutamishoob tagasi algsesse stabiilsesse asendisse. Paigaldage tagasi transportdiklamber. Järgige PAIGALDUSJUHENDis toodud transportdiklambriga eemaldamise juhiseid vastupidises järjekorras.

# Obsah je uzamčen

**Dokončete, prosím, proces objednávky.**

**Následně budete mít přístup k celému dokumentu.**



**Proč je dokument uzamčen? Nahněvat Vás rozhodně nechceme. Jsou k tomu dva hlavní důvody:**

- 1) Vytvořit a udržovat obsáhlou databázi návodů stojí nejen spoustu úsilí a času, ale i finanční prostředky. Dělali byste to Vy zadarmo? Ne\*. Zakoupením této služby obdržíte úplný návod a podpoříte provoz a rozvoj našich stránek. Třeba se Vám to bude ještě někdy hodit.

*\*) Možná zpočátku ano. Ale vězte, že dotovat to dlouhodobě nelze. A rozhodně na tom nezbohatneme.*

- 2) Pak jsou tady „roboti“, kteří se přiživují na naší práci a „vysávají“ výsledky našeho úsilí pro svůj prospěch. Tímto krokem se jim to snažíme překazit.

A pokud nemáte zájem, respektujeme to. Urgujte svého prodejce. A když neuspějete, rádi Vás uvidíme!